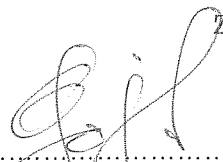


**Žádost o stanovisko ARÚ AV ČR, Praha, v. v. i. dále jen (ARÚ)  
k realizaci archeologického výzkumu, který nebyl vyvolán stavební či jinou činností na území  
s archeologickými nálezy dle §22., odst.2**

<b>1. Oprávněná organizace:</b> Katedra archeologie Západočeské univerzity v Plzni
<b>2. Identifikační údaje o zkoumané lokalitě:</b> Lokalita: Zaniklé středověké vesnice Žďár a Prochod k.ú.: Velechvín a Kolný p.č.: 1180/2 a 1228 Stupeň ochrany lokality (např. rejstříkové číslo KP, NKP atp. je-li prohlášena): v SAS pod rejstříkovými čísly: 18726/3-5606; 25955/ 3-5608; 25955/3-5608; 25955/3-5608 a 25955/3-5608 Souřadnice středu plochy (mm na ZM10; JTSK, S42, UTM-WGS84): JTSK (Křovák): -745914,373 (X) a -1155455,482 (Y); -746116,512 (X) a -1157297,993 (Y) ZM10: 22-44-19 (418:303) a 22-44-14 (450:102)
<b>3. Vedoucí výzkumu a odborný garant výzkumu:</b> Mgr. Ladislav Čapek a Doc. PhDr. Pavel Vařeka, Ph.D.
<b>4. Navrhovaný koreferent výzkumu:</b>
<b>Prohlášení:</b> Žadající instituce (fyzická osoba) si je vědoma mimořádné zodpovědnosti za průběh archeologického výzkumu který nebyl vyvolán stavební či jinou činností na území s archeologickými nálezy dle §22., odst.2 včetně finančních nákladů, které vzniknou s jeho realizací i následným nutným uvedením lokality do náležitého stavu po jeho ukončení (zahrnutí sond, úprava povrchu apod.). Prohlašuje, že těmito finančními prostředky disponuje, a to přímo, nebo prostřednictvím dalších (fyzických či právnických) osob.  Žadající organizace (fyzická osoba) se zavazuje po ukončení terénní části výzkumu vypracovat zprávu o jeho výsledcích formou komplexní nálezové zprávy (ve smyslu dohody o provádění arch. výzkumů č.j. ... a tuto zprávu předat do archivu (prokazuje se č.j. přiděleným podatelnou ARÚ) ARÚ, a to nejpozději do 1 kalendářního roku od data ukončení terénní části výzkumu.  Žadající instituce si je vědoma toho, že nedodržení zde deklarovaných závazků a také podmínek, za kterých bude ARÚ eventuelně souhlasit s provedením příslušného výzkumu, může být důvodem k vypovězení dohody s AV ČR a zahájení řízení o odebrání oprávnění k provádění archeologických výzkumů s MK ČR podle § 21, odst. 5 zákona 20/87 Sb., v platném znění.  Žadající organizace prohlašuje, že vyjednala s majitelem pozemku náležitosti dle §22 odst.1 a zejm. §24 zákona č. 20/1987Sb., v platném znění
V <u>Plzni</u> dne <u>15.6.</u> 20 <u>17</u>
Razítko žadající oprávněné organizace: <span style="float: right; text-align: right;">Západočeská univerzita v Plzni Fakulta filozofická katedra archeologie</span>
Podpis statutárního zástupce (oprávněné fyzické osoby): 

**5. Povinné přílohy k žádosti:**

Příloha č. 1:

Dohoda o předání získaných movitých archeologických nálezů do regionálně příslušné sbírkotvorné organizace, nebo NM v Praze ve smyslu § 23 zákona č. 20/1987 Sb., v platném znění, pokud žadatelem není přímo příslušná instituce

Příloha č. 2 (na volném listu)

**Cíle a navrhované metody**

Shrnutí dosavadních poznatků o lokalitě, otázky na které má výzkum odpovědět apod. Důraz musí být kladen na maximální využití nedestruktivních metod, vedoucí k minimalizaci plošného rozsahu destruktivního výzkumu včetně předpokládaného odborného přínosu výzkumu

Příloha č. 3 (na volném listu)

**Předpokládaná publikace a jiná prezentace výsledků výzkumu:**

Příloha č. 4 (na volném listu)

**Předpokládaný dopad výsledků výzkumu na lokalitu z hlediska archeologické památkové péče:**

Zde např. podnět k zahájení řízení na prohlášení věci za kulturní památku na MK ČR (v případě archeologie návrh na prohlášení za kulturní památku prostřednictvím AV ČR), dohoda s majitelem o zamezení orby a prezentaci nemovité památky přímo v terénu apod. - obecně předpokládaný dopad výsledků výzkumu na další památkový režim na lokalitě a jeho prosazování.

Příloha č. 5

**Mapový podklad v odpovídajícím měřítku s vyznačením rozsahu zamýšlené sondáže.**

Příloha č. 6 (zejména u zapsaných KP, NKP atp.)

**Stanovisko příslušného pracoviště NPÚ k záměru zjišťovací sondáže.**

Příloha č. 1:

Nálezy budou předány podle § 23 zákona č. 20/1987 Sb. příslušnému krajskému Jihočeskému muzeu v Českých Budějovicích (dohoda s kurátorkou sbírek Mgr. Zuzanou Thomovou)

**Základní informace o lokalitě<sup>1</sup>:** Zaniklé středověké vesnice (dále jen ZSV) Žďár a Prochod se nacházejí ve Velechvínském polesí severně od Českých Budějovic, na k. ú. obcí Velechvín a Kolný. ZSV Žďár je poprvé uvedena v písemných pramenech v roce 1490. V roce 2010 bylo místo ZSV podrobeno nedestruktivnímu povrchovému průzkumu a zaměření pomocí totální stanice. Na ploše se nachází 38 antropogenních konvexních a konkávních objektů, které lze interpretovat jako pozůstatky středověkých usedlostí, dále hráze rybníků, studna a úvozová cesta. Povrchovým sběrem byla získána středověká keramika 14./15. století. Vesnice zanikla v 1. pol. 16. století, kdy byl nedaleko od vesnice zřízen panský dvůr. Druhou ZSV, která byla podrobená povrchovému průzkumu a zaměření představuje ves Prochod, jenž se nachází cca 2 km jižně od ZSV Žďár. První písemná zmínka je z roku 1373. ZSV představuje lesní lánovou ves s cca 46 reliéfními antropogenními tvary, které představují relikty usedlostí a 10 vodních nádrží. Na kraji vesnice se nachází oválné tvrziště. Keramické nálezy z plochy ZSV je možné datovat do 13. století. Vesnice zanikla v polovině 16. století, kdy byla připojena ke dvoru Žďár.

**Odůvodnění výzkumu:** Lokality obou ZSV Prochod a Žďár ve Velechvínském polesí, okr. České Budějovice jsou narušovány lesní činností, zejména těžbou dřeva. Z toho důvodu dochází k degradaci a porušení objektů ZSV těžkou lesní technikou (přejíždění přes objekty, vývraty stromů). Lokality jsou navíc systematicky navštěvovány detektoráři (četné drobné výkopy o velikosti 20 x 20 cm na obou lokalitách).

**Cíle a navrhované metody výzkumu<sup>2</sup>:** Výzkum navazuje na předchozí nedestruktivní etapu výzkumu v roce 2010, kdy oba intravilány ZSV Prochod a Žďár byly zdokumentovány povrchovým průzkumem a geodeticky zaměřeny pomocí totální stanice Leica TCR 407. Současně byl proveden sběr a dokumentace narušených recentních situací (vývratů stromů, erozních rýh), ze kterých byly získány movité artefakty (keramika, mazanice, železné předměty). Cílem druhé etapy výzkumu v roce 2011 je pokračování **nedestruktivního a částečně destruktivního** archeologického výzkumu na ZSV Žďár a ZSV Prochod. V rámci nedestruktivního výzkumu bude proveden **geofyzikální průzkum** pomocí elektroodporové a magnetometrické metody na ZSV Žďár, na nově odlesněné ploše severně od vesnice, kde byly na jaře 2011 objeveny středověké usedlosti a geofyzikální průzkum tvrziště u ZSV Prochod. V rámci výzkumu bude proveden **palynologický výzkum** odebráním pylových profilů ze sedimentů zaniklých drobných vodních nádrží (rybníků a haltýřů) pro rekonstrukci minulé vegetace a její změny v průběhu času. V rámci **destruktivního výzkumu** výkopem budou provedeny drobné sondáže na tvrzišti ZSV Prochod, a na každé vesnici řez vybranou usedlostí. Současně bude prováděn průzkum úvozových cest pomocí **detektorů kovů**.

**Metoda destruktivního výzkumu:** Na každé ZSV bude provedena drobná sondáž vybraného jednoho konvexního objektu představující dům ve své destruované a transformované podobě, jejímž cílem bude získat představu o rozsahu a charakteristice archeologického zvrstvení (kulturních vrstev) a druhu a rozsahu stavebních konstrukcí skrytých pod povrchem. V rámci destruktivního výzkumu bude věnováno co nejpečlivější formalizované (kontextuální) a prostorové dokumentaci odkrytých situací a odebraných artefaktů a ekofaktů v rámci současných požadovaných standardů při odkryvu ZSV.

**Předpokládaný rozsah sond o celkové ploše 8,5 m<sup>2</sup>:**

ZSV Žďár, obj. č. 1 – řez objektem v místě porušení detektorovým výkopem, velikost sondy 1x2 m, 2 m<sup>2</sup>

ZSV Prochod, obj. č. 10 – řez objektem o velikosti sondy 1x2 m, 2 m<sup>2</sup>

ZSV Prochod – tvrziště – dvě zjišťovací sondy na vrcholu tvrziště o rozsahu 1,5 x 1,5 m, 4,5 m<sup>2</sup>

**Cílem výzkumu je pomocí nedestruktivních a málo destruktivních metod vyhodnotit potenciál lokality z hlediska dochování a stavu archeologických situací a z hlediska archeologické památkové péče předcházející možnému systematickému narušení z důvodu lesní těžby navrhnout lokality jako kulturní památky.**

<sup>1</sup> Kompletní informace o lokalitách budou publikovány v periodických *Archaeologia Historica* (Čapek 2011, v tisku) a *Archeologické výzkumy v jižních Čechách* (Čapek 2011, v tisku).

<sup>2</sup> Výzkum bude realizován v rámci grantového projektu FF ZČU SGS 2010-43: Proměny sídelních a sociálních struktur jižních a západních Čech v čase dlouhého trvání.

### Příloha č. 3

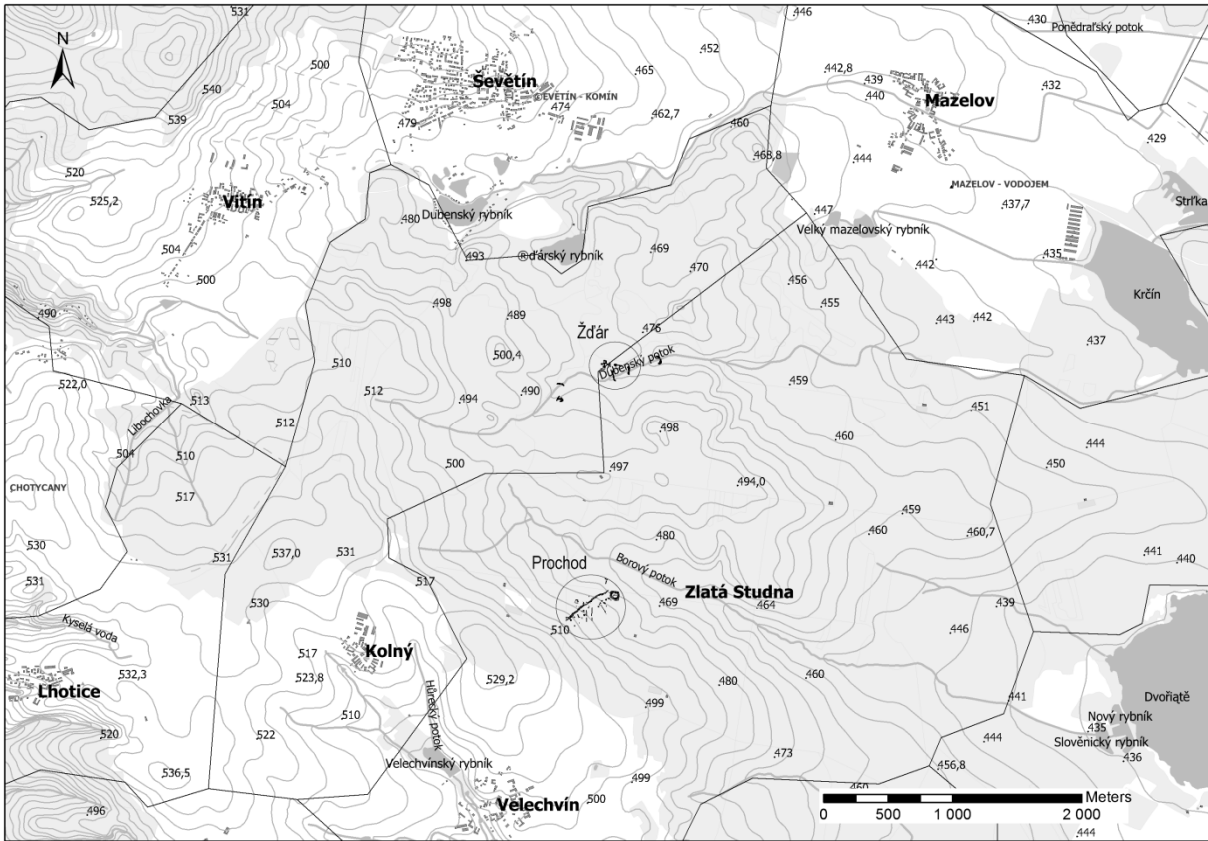
Výsledky výzkumu budou prezentovány v regionálním periodiku Archeologické výzkumy v jižních Čechách 2012, dále na konferenci Výzkumy v Čechách 2012 a v závěrečné zprávě (publikaci) grantového projektu SGS ZČU 2010-43 Proměny sídelních a sociálních struktur v západních a jižních Čechách v čase dlouhého trvání (vedoucí projektu Doc. PhDr. Pavel Vařeka, Ph.D.). Obě vesnice budou také zpracovány do připravovaného soupisu a katalogu Zaniklých středověkých vesnic, dvorů a sídel na Českobudějovicku.

**Z výzkumu budou vyhotoveny čtyři nálezové zprávy** pro evidenci terénní dokumentace platné v Archeologickém ústavu AVČR, v.v.i. podle směrnice č. 8/2007 (1x kopie), dále pro interní evidenci na Katedře archeologie ZČU (1x kopie), pro potřeby Národního památkového ústavu ú.o.p. v Českých Budějovicích (1x kopie). Jedna kopie bude předána územnímu archeologickému pracovišti při Jihočeském muzeu.

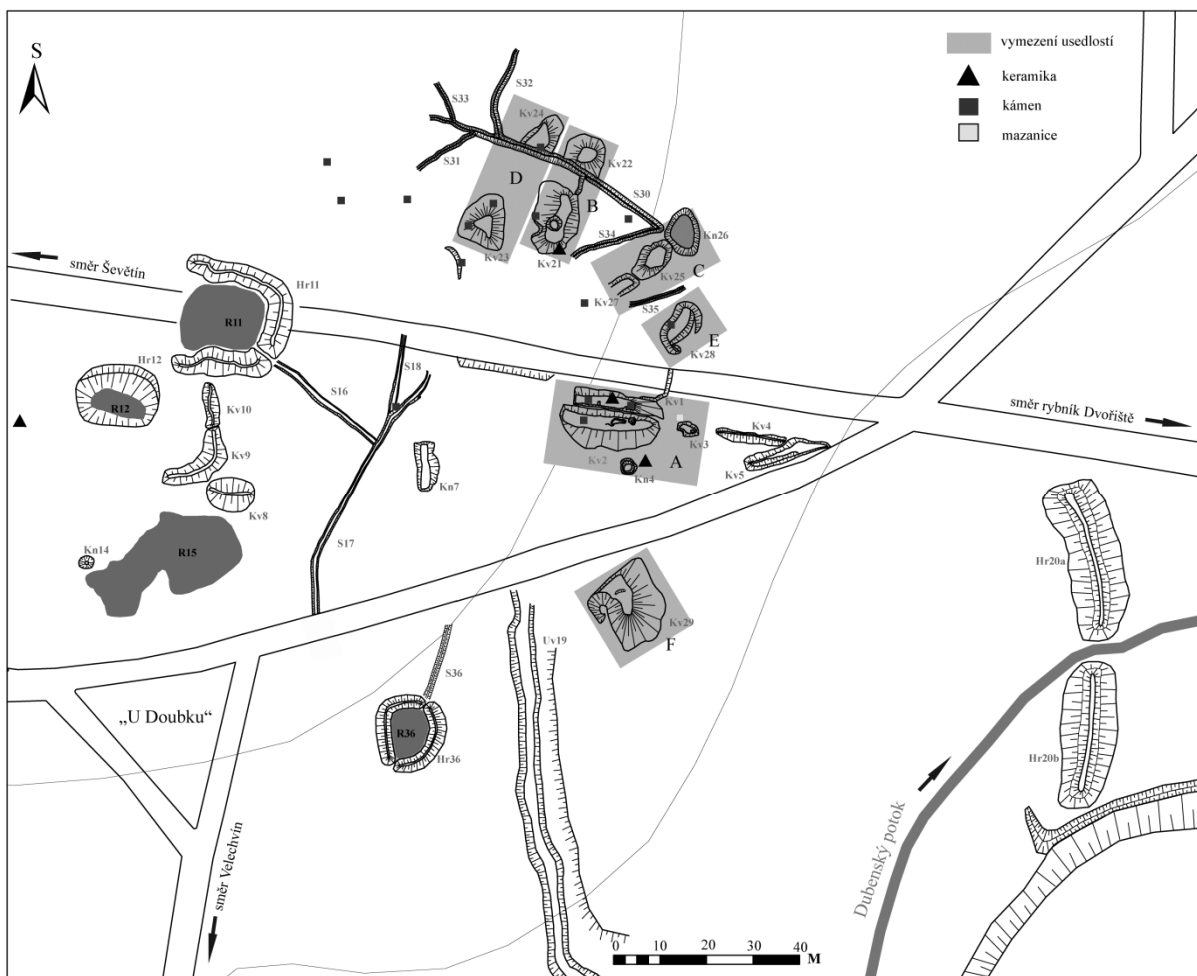
#### **Příloha č. 4**

Dopad archeologického výzkumu z hlediska památkové péče na lokality je minimální. Rozsah výzkum nedosahuje ani 1% celkové plochy každé vesnice. Po skončení výzkumu bude lokalita uvedena do původního stavu (tj. sondy zasypany). Cílem dalšího projektu je navrhnout lokality jako kulturní památky, zamezit rozsahu lesní těžby v prostoru ZSV (po dohodě s vlastníkem pozemku – LESY ČR) a na lokalitě instalovat informační tabule a podnítit zájem okolní obcí o ochranu nemovitých památek ve Velechvínském polesí.

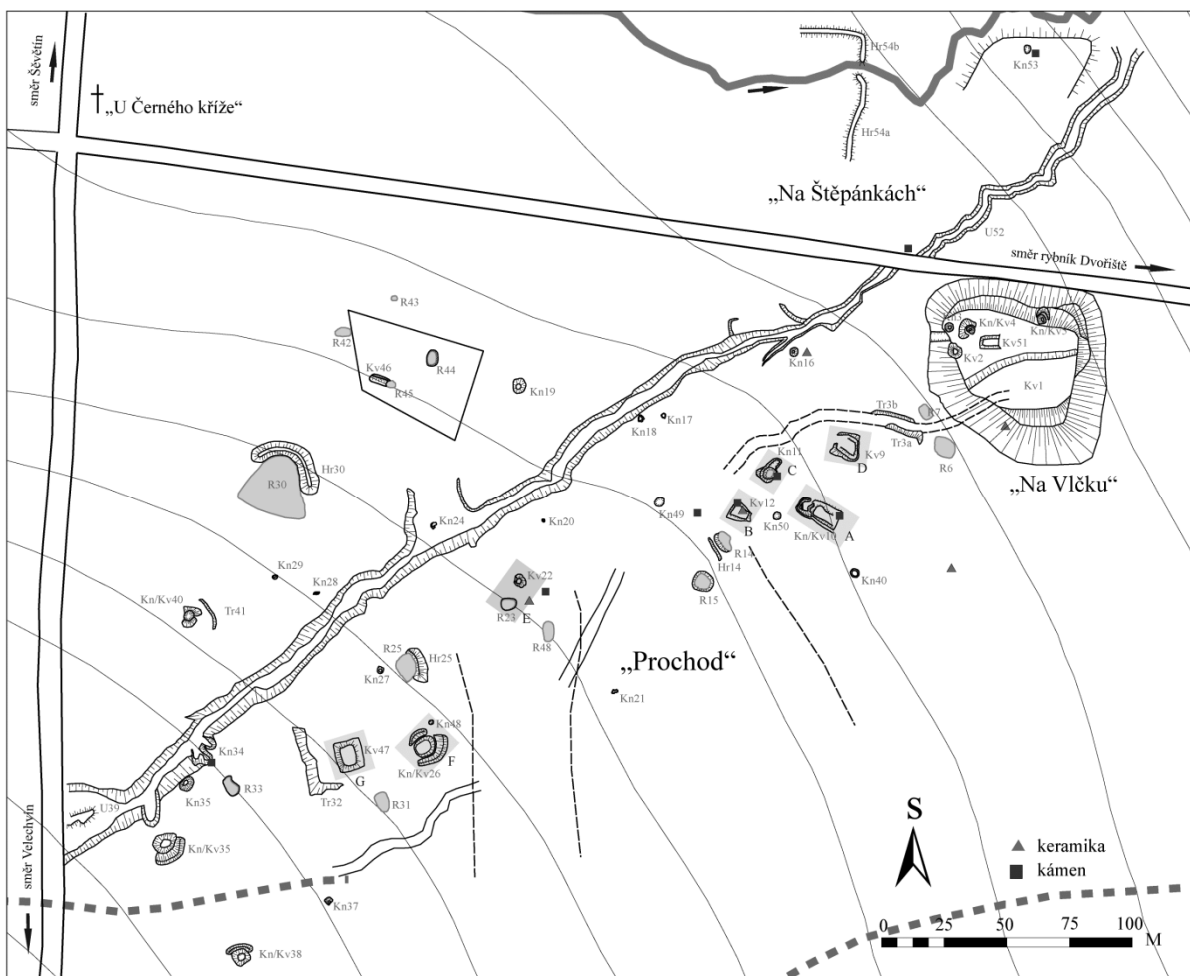
Příloha č. 5



Obr. 1. Lokalizace ZSV Žďár a Prochod na k.ú. Velechvín a Kolný

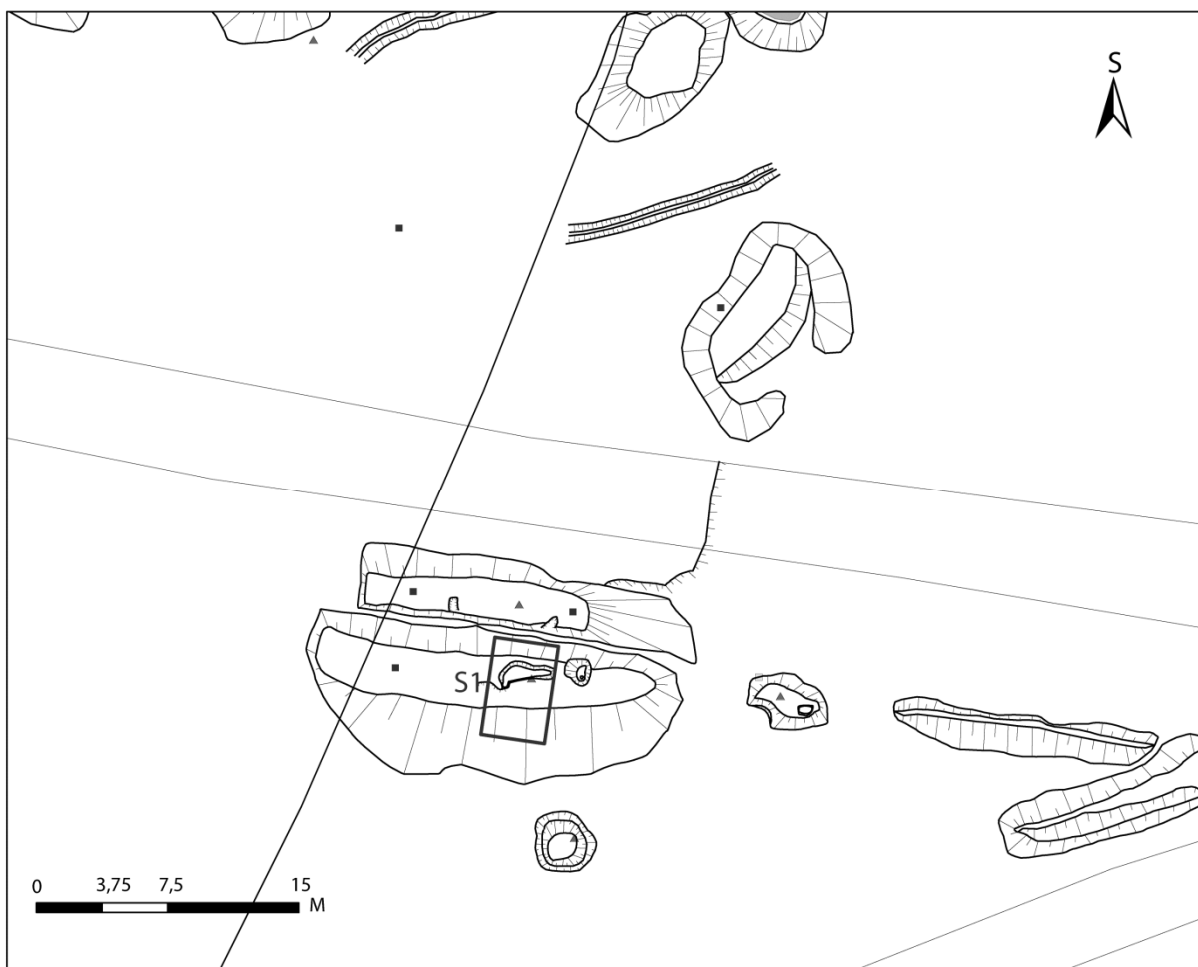


Obr. 2. Plán zaměření ZSV Žďár, k. ú. Kolný



Obr. 3. Plán zaměření ZSV Prochod, k. ú. Velechvín

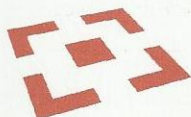




Obr. 4. Sonda S1 na ZSV Žďár, objekt č. 2, velikost sondy 1x2 m



Obr. 5. Sonda S2, objekt 10, 1x2 m; Sondy S3 a S4, tvrziště 1,5 x 1,5 m



**NÁRODNÍ PAMÁTKOVÝ ÚSTAV  
ÚZEMNÍ ODBORNÉ PRACOVÍŠTĚ  
V ČESKÝCH BUDĚJOVICÍCH**

ZÁPADOČESKÁ UNIVERZITA V PLZNI	
Fakulta filozofická - KAR	
Došlo dne:	23. 6. 2011
Č. j.:	KAR/64/11
Počet listů/příloh:	1
Přiděleno:	ČAPEK
Termín vyřízení:	

Váš dopis č. j. / ze dne: 1.6.2011  
Naše č. j.: NPÚ-331/5349/2011  
Vyřizuje / linka: Mgr. Havlice/180  
Spisový znak: 818.5  
V Českých Budějovicích dne: 20.6.2011

**Západočeská univerzita  
Katedra archeologie  
Mgr. Ladislav Čapek  
Sedláčkova 15  
306 14 Plzeň**

**Věc: Provedení archeologického výzkumu na ZSV Prochod a Žďár ve Velechvínském polesí, okr. České Budějovice**

Dne 9.6.2011 jsme obdrželi Vaši žádost o vyjádření k realizaci badatelského archeologického výzkumu na zaniklých středověkých vesnicích Prochod (k.ú. Velechvín) a Žďár (k.ú. Kolný a Velechvín) ve Velechvínském polesí. Předmětem žádosti je provedení drobné zjišťovací sondáže v rozsahu jednoho kontrolního řezu na porušeném objektu č. 2 na ZSV Žďár, dalšího řezu na objektu č. 10 na ZSV Prochod a dvou zjišťovacích sond na zaniklém tvrzišti na ZSV Prochod. Přílohou žádosti je mapa se zákresem obou lokalit, geodetické zaměření ZSV Žďár a Prochod a plán s rozsahem plánovaného výzkumu.

Zaniklá středověká osada Žďár v k. ú. Kolný a k. ú. Velechvín je nemovitou kulturní památkou zapsanou pod č. 25955/3-5608 v Ústředním seznamu kulturních památek. Zaniklá středověká osada Prochod v k. ú. Velechvín není památkově chráněna, je však evidována ve Státním archeologickém seznamu ČR jako území s archeologickými nálezy.

Z hlediska archeologické památkové péče je výše uvedený archeologický výzkum možný při splnění následujících podmínek:

1. V průběhu archeologického výzkumu nebude narušen reliéf terénu, po jeho ukončení nezůstanou v areálu ZSO deponie vytěžené zeminy, archeologické sondy budou opětovně zasypany a terén uveden do původního stavu.
2. Po zpracování výzkumu bude příslušnému územnímu odbornému pracovišti NPÚ předána kopie nálezové zprávy.

**NÁRODNÍ PAMÁTKOVÝ ÚSTAV**  
územní odborné pracoviště  
v Českých Budějovicích  
Náměstí Přemysla Otakara II. 34  
370 21 České Budějovice (4)

**Ing. Vlastislav Ouroda, Ph.D.**  
náměstek ředitele