



Uživatelský manuál Oprávnění personálu

Verze 20

DŮVĚRNÉ INFORMACE

Informace, které jsou obsahem tohoto dokumentu, jsou vlastnictvím společnosti Ex Libris Ltd. nebo jejich afilací. Jakékoliv jejich nesprávné užití nebo zneužití bude působit ekonomickou škodu. **NEKOPÍRUJTE TENTO DOKUMENT NEBO JEHO ČÁSTI, POKUD K TOMU NEMÁTE PÍSEMNÉ OPRAVNĚNÍ OD SPOLEČNOSTI EX LIBRIS LTD.**

Tento dokument byl vytvořen pro omezené použití podle smlouvy se společností Ex Libris Ltd. nebo její afilací. Zde uvedené informace obsahují obchodní tajemství a jsou důvěrné.

VÝHRADA

Informace v tomto dokumentu budou periodicky měněny a aktualizovány. Prosíme, abyste zajistili, že používáte jeho nejaktuálnější verzi. V této dokumentaci nejsou žádné záruky, ať už výslovně uvedené nebo implicitně předpokládané, kromě těch, které byly výslovně sjednány v příslušné smlouvě se společností Ex Libris.

Všechny odkazy v tomto dokumentu na jiné webové stránky než ty, které spravuje společnost Ex Libris, jsou zde pouze pro větší pohodlí a v žádném případě nemají sloužit k převedení práv k těmto webovým místům. Dokumenty z takových webových míst nejsou součástí dokumentace pro produkt společnosti Ex Libris a společnost Ex Libris neručí za spolehlivost dokumentů na takových webových stránkách.

OCHRANNÉ ZNÁMKY

"Ex Libris", Ex Libris bridge, Primo, Aleph, Alephino, Voyager, SFX, MetaLib, Verde, DigiTool, Preservation, URM, Voyager, ENCompass, Endeavor eZConnect, WebVoyage, Citation Server, LinkFinder a LinkFinder Plus a další známky jsou ochrannými známkami nebo registrovanými ochrannými známkami společnosti Ex Libris nebo jejích poboček.

Nepřítomnost jména nebo loga v tomto seznamu neznamená zřeknutí se jakýchkoli a všech intelektuálních práv, které společnost Ex Libris nebo její pobočky mají ke svým produktům nebo názvům služeb nebo logům.

Ochranné známky různých produktů třetích stran, které mohou zahrnovat dále uvedené, jsou odkázány v této dokumentaci. Společnost Ex Libris si nenárokují žádná práva k těmto ochranným známkám. Používání těchto ochranných známek neznamená schválení společnosti Ex Libris pro tyto produkty třetích stran nebo schválení těchto třetích stran pro produkty Ex Libris.

Oracle je registrovaná ochranná známka Oracle Corporation.

UNIX je registrovaná ochranná známka ve Spojených státech amerických a v dalších zemích, jejíž používání je výlučně povolováno společností X/Open Company.

Microsoft, Microsoft logo, MS, MS-DOS, Microsoft PowerPoint, Visual Basic, Visual C++, Win32, Microsoft Windows, Windows logo, Microsoft Notepad, Microsoft Windows Explorer, Microsoft Internet Explorer a Windows NT jsou registrované ochranné známky a ActiveX je ochranná známka společnosti Microsoft ve Spojených státech amerických a/nebo v dalších zemích.

Unicode a Unicode logo jsou registrované ochranné známky společnosti Unicode.

Google je registrovaná ochranná známka společnosti Google.

Copyright Ex Libris Limited, 2010. Všechna práva vyhrazena.

Dokument byl vydán: 13. července 2010.

Webová adresa: <http://www.exlibrisgroup.com>

Obsah

1	OPRÁVNĚNÍ PERSONÁLU	6
1.1	Oprávnění personálu v prostředí jedné nebo více ADM bází	6
1.2	Okno Oprávnění personálu.....	7
1.3	Uživatel – Údaje o hesle.....	10
1.4	Přístupová práva uživatele.....	13
1.4.1	Úprava přístupových práv uživatele	15
1.4.2	Úprava povolených dílčích knihoven	16
1.5	Souhrn přístupových práv	18
1.6	Oprávnění uživatele pro práci s rozpočty	19
1.6.1	Oprávnění uživatele pro transakce rozpočtu	21
1.7	Dílčí knihovny / Objednávková pracoviště	21
1.8	Zobrazení bází ve službách systému ALEPH	22
1.9	Zobrazení bází v okně Správce úloh	23
2	OPRÁVNĚNÍ UŽIVATELŮ	25
2.1	Jednotky	25
2.1.1	Kontrola jednotek	25
2.1.2	Vazba	26
2.1.3	Vazba na záznamy jednotek (Hol-Links).....	27
2.1.4	Údaje o výpůjčce	27
2.1.5	Správa záznamů objektů	27
2.1.6	Služby pro vazbu	28
2.1.7	Služby pro správu digitálních sbírek.....	28
2.1.8	Služby pro zprávy o jednotkách.....	28
2.1.9	Služby pro aktualizaci záznamů jednotek.....	29
2.2	Modul Akvizice.....	29
2.2.1	Rejstřík objednávek	29
2.2.2	Objednávání.....	29
2.2.3	Urgence objednávky	30
2.2.4	Dodání dokumentů.....	30
2.2.5	Fakturování	31
2.2.6	Údržba údajů o dodavateli	32
2.2.7	Správa rozpočtu	33
2.2.8	Správa měn	33
2.2.9	Informační služby	34
2.2.10	Služby údržby	34
2.2.11	Služby pro správu rozpočtů	34
2.2.12	Služby pro správu záznamů dodavatelů.....	34
2.2.13	Služby pro urgence	34

2.2.14	Služby pro správu měn	35
2.2.15	Služby pro správu faktur	35
2.2.16	Služby pro objednávání	35
2.2.17	Služby pro EDI	36
2.3	Seriály.....	36
2.3.1	Záznamy čísla seriálu	36
2.3.2	Parametry vydávání	36
2.3.3	Formulář pro přehled	37
2.3.4	Předplatné	37
2.3.5	Urgence.....	38
2.3.6	Vazby HOL pro seriál.....	38
2.3.7	Cirkulace.....	39
2.3.8	Statistické služby pro seriály	40
2.3.9	Služby pro cirkulaci	40
2.3.10	Služby pro parametry seriálů	40
2.3.11	Služby pro předplatné	40
2.3.12	Služby pro urgence	41
2.3.13	Služba správy seriálů	41
2.4	Modul Katalogizace	41
2.4.1	Katalogizační záznam	41
2.4.2	Správa katalogizačních záznamů v jiném jazyce	42
2.4.3	Strom Přehled v Katalogizaci	42
2.4.4	Práce s rejstříkovými hesly v Katalogizaci	42
2.4.5	Služby pro autoritní záznamy	43
2.4.6	Služby pro import/export záznamů	43
2.4.7	Služby pro indexování	45
2.4.8	Služby pro úpravy záznamů	45
2.4.9	Služby pro spolupráci s Britskou knihovnou	46
2.4.10	Služby pro souborný katalog	46
2.4.11	Služby pro publikování záznamů	47
2.5	Výpůjčky	48
2.5.1	Čtenáři – Globální informace	48
2.5.2	Profily čtenářů	49
2.5.3	Čtenáři - Poplatky	49
2.5.4	Údaje o výpůjčkách čtenáře	49
2.5.5	Výpůjční pult	50
2.5.6	Správa výpůjček.....	51
2.5.7	Výpůjční požadavky	51
2.5.8	Správa údajů o jednotkách.....	54
2.5.9	Správa údajů o výpůjčkách	54
2.5.10	Správa studijní literatury.....	55
2.5.11	Služby pro poplatky	55
2.5.12	Služby pro výpůjční pult.....	55
2.5.13	Služby pro správu výpůjček.....	56
2.5.14	Služby pro správu jednotek.....	56
2.5.15	Služby pro správu záznamů čtenářů	57
2.5.16	Služby pro správu požadavků	57
2.5.17	Služby pro statistiky výpůjček	58
2.5.18	Služby pro správu studijní literatury	58
2.6	Modul MVS.....	58
2.6.1	Odchozí požadavky MVS.....	58
2.6.2	Příchozí požadavky MVS	60
2.6.3	Správa MVS	61
2.6.4	Služby pro odchozí požadavky	61
2.6.5	Služby pro příchozí požadavky.....	62

2.6.6	Správa služeb MVS	62
2.7	Obecné funkce	63
2.7.1	Strom Přehled	63
2.7.2	Spouštěče záznamů	63
2.7.3	Správce úloh	64
2.7.4	Konfigurační manažer.....	64
2.7.5	Oprávnění personálu (Hesla)	64
2.7.6	Uživatelé Z39.50.....	65
2.7.7	SIP2	65
2.7.8	Generátor (tvůrce) XSL šablon	65
2.7.9	Správa souborného katalogu	65
2.7.10	Rozhraní pro obslužné programy (Utility)	65
2.7.11	Rozhraní pro služby	65
2.7.12	Služby pro zprávy	65
2.7.13	Databázové služby	65
2.7.14	Indexovací služby pro ADM bázi	66
2.7.15	Tiskové služby	66
2.7.16	Vyhledávací (rešeršní) služby.....	66
2.7.17	Služby SDI (adresního rozšiřování informací)	67
2.7.18	Služby pro správu běhů programů na serveru	67
2.7.19	Služby pro personál	67
2.7.20	Rozhraní pro X-SERVER	67
3	SLUŽBY PRO OPRÁVNĚNÍ PERSONÁLU	68

1 Oprávnění personálu

Funkce Oprávnění personálu umožňuje vytvářet nové záznamy uživatelů (knihovníků) a přidělovat hesla a práva knihovníkům pro práci v systému. Písmena v heslech jsou vždy změněna na velká, pokud ovšem nepoužíváte šifrovací program Kerberos.

1.1 Oprávnění personálu v prostředí jedné nebo více ADM bází

Prostředí s více ADM bázemi

V prostředí s více ADM bázemi je důležité jak mít autonomii, tak mít i omezení v rámci skupiny knihoven, jejichž administrativní údaje jsou spravovány určitou ADM bází. Aby bylo možné realizovat takovou funkčnost, pole Báze uživatele ve formuláři Údaje o hesle uživatele definuje, ve které bázi je uživatel oprávněn pracovat.

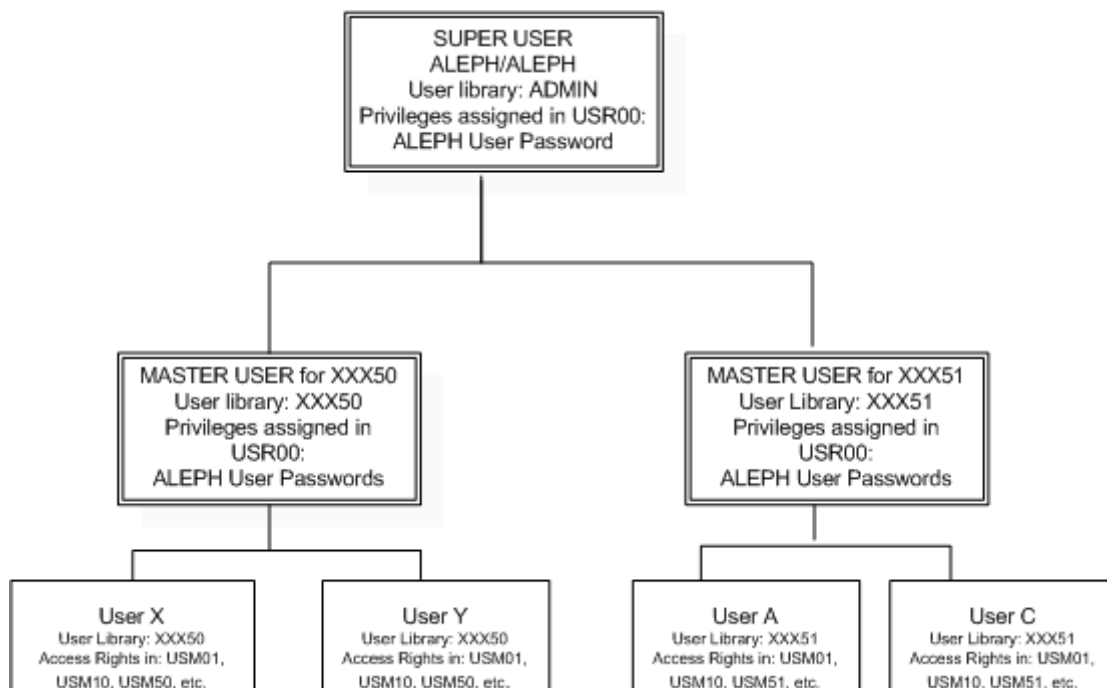
Správu hesel zajišťuje "superuživatel", který má v poli Báze uživatele uvedeno ADMIN. Takový uživatel může definovat uživatele, který je oprávněn vytvářet a/nebo aktualizovat hesla a přístupová práva pro určitou ADM bází. Tento nový uživatel musí být definován pro ADM bází a jeho oprávnění mu umožňují vytvářet nové záznamy uživatelů. Tento uživatel bude schopen přiřazovat uživateli jakoukoliv bázi v ADM skupině.

Když je instalován systém ALEPH, pak takový "masteruživatel" je definován s uživatelským jménem a heslem, o němž vás bude informovat váš projektový manažer nebo pracovníci podpory. Tento uživatel je oprávněn vytvářet nové záznamy uživatelů. Když je nastavováno oprávnění pro práci s hesly v nastavení pro více ADM bází, je prvním krokem otevření uživatele pro každou skupinu hesel (například pro ADM bází); tomuto uživateli jsou přidělena oprávnění pro vytváření/aktualizaci záznamů uživatelů, kteří mohou dostat práva pro práci v jakékoliv bázi, která je zahrnuta ve skupině ADM báze. Příkladem je následující nastavení:

```
PAS USM50 USM01 USM10 USM60 USM20 USM30
PAS USM51 USM01 USM10 USM60
```

Uživatel s oprávněním pro práci s hesly pro vytváření/aktualizaci uživatelů v bázi USM50 bude moci definovat práva pro nově vytvářené/aktualizované záznamy uživatelů pro báze USM01, USM10, USM60, USM20 a USM30. Uživatel s oprávněním pro práci s hesly pro bázi USM51 bude moci definovat práva pro nově vytvářené/aktualizované záznamy uživatelů pouze pro báze USM01, USM10 a USM60.

ADM skupiny jsou nastaveny v řádku PAS v konfigurační tabulce `./alephe/tab/library_relation`, jak vidíte výše.




Když je otevřena funkce Oprávnění personálu, systém zobrazí seznam uživatelů, jejich uživatelská jména a báze, v nichž má právo pracovat. Tento seznam je možné definovat tak, aby se v něm zobrazovali buď všichni uživatelé, nebo pouze ti uživatelé, kteří patří do stejné ADM skupiny, do jaké patří přihlášený uživatel.

Prostředí s jednou ADM bází

V prostředí s jednou ADM bází není třeba definovat parametr PAS v tabulce `library_relation`. V takovém případě mají všichni uživatelé v poli Báze uživatele (`user_library`) v Z66 hodnotu ADMIN a každý uživatel může vidět oprávnění všech ostatních uživatelů v daném prostředí. Není nutné, abyste pro ADM bází vytvářeli “masteruživatele”, protože “superuživatel” může přímo vytvářet/aktualizovat záznamy uživatelů-personálu knihovny.

1.2 Okno Oprávnění personálu

Pro přístup k funkci Oprávnění personálu klepněte pravým tlačítkem myši na ikonu  na operační liště (v pravé spodní části obrazovky) a vyberte si Oprávnění personálu/Souhrn přístupových práv. Zobrazí se okno Oprávnění personálu:

Staff Privileges

Display only users with same user library as connected user

Type a User Name or Select One from the List

I

User Name	Permitted libraries
ANNELIE	ALEPH USM01 USM50
ARCH	USM51
BINDER	FUNCTION PROXY - YOHANAN
CAT	ALEPH USM01
CHECKIN	USM01
CIRC	ALEPH USM50 USM51
CIRC-LAW-8	ALEPH USM01 USM50
CIRCT	USM50
COURSE	ALEPH CEN01 CEN60 CUN01 CUN50 CUN60 EXT01 EXT02 LOC01 TST01 TST50 UNI01 UNI10 UNI50 USM01 USM10 USM11 USM12 USM20 USM23 USM30

Buttons: New User, Modify User, Duplicate User, Delete User, Access Rights, Summary, Budgets, Order Units, Cancel, Help

V této obrazovce můžete vidět seznam uživatelů systému. Potřebujete-li vybrat záznam existujícího uživatele, můžete listovat v seznamu uživatelů. Můžete také zadat začátek jména uživatele do příslušného prostoru a stisknout klávesu Enter. Na začátku zobrazeného seznamu pak bude první jméno odpovídající vašemu zadání.

Poznámka

Aby se v prostředí s více ADM bázemi zobrazovali jen uživatelé se stejnou Bází uživatele, jaká je zapsána v záznamu připojeného uživatele, je třeba, aby bylo zaškrtnuto okénko v horní části obrazovky. Jestliže toto okénko není zaškrtnuto, budou se zobrazovat všichni uživatelé. Tlačítko na pravé straně okna bude aktivní pouze tehdy, když v seznamu zvýrazněný uživatel je zařazen do stejné ADM báze jako připojený uživatel.

Nový uživatel

Chcete-li přidat nového knihovníka do seznamu uživatelů, klepněte na tlačítko **Nový**. Zobrazí se formulář Údaje o hesle uživatele, do něhož vyplníte jméno uživatele, heslo, úroveň pro katalogizaci atd. Jakmile ukončíte vyplňování formuláře, nový uživatel se objeví v seznamu uživatelů. Abyste mu mohli přidělit potřebná oprávnění, zvýrazněte jeho jméno v seznamu a klepněte na tlačítko **Přístupová práva**.

Upravit uživatele

Chcete-li upravit heslo nebo úroveň pro katalogizaci atd., zvýrazněte jméno uživatele v seznamu a klepněte na tlačítko **Upravit**. Zobrazí se formulář Údaje o hesle uživatele a vy zobrazené údaje můžete upravovat.

Duplikovat uživatele

Chcete-li přidat nového uživatele kopírováním údajů uživatele již existujícího, zvýrazněte jméno uživatele v seznamu a klepněte na tlačítko **Duplikovat**. Zobrazí se formulář Údaje

o hesle uživatele a vy do něj můžete zadat informace o novém uživateli. Nový uživatel bude mít stejná práva jako uživatel, kterého jste duplikovali.

Vymazat uživatele

Chcete-li vymazat uživatele, zvýrazněte jej a klepněte na tlačítko **Vymazat**. Nemažte uživatele ALEPH, pokud jste předtím nevytvořili jiného uživatele s právy přidělovat oprávnění jiným uživatelům. Jediný způsob, jak znovu "oživit" uživatele ALEPH, je vymazat soubory, které obsahují jména a hesla uživatelů (soubory Z66 a Z67) pomocí UTIL A/17. Dříve než to uděláte, konzultujte s pracovníky lokální podpory.

Přístupová práva

Chcete-li zobrazit nebo upravit přístupová práva uživatele pro různé funkce systému, zvýrazněte jméno uživatele a klepněte na **Přístupová práva**. Budete požádáni o uvedení báze, pro kterou uživatele definujete. Klepněte na tlačítko **OK**. Pak se zobrazí okno Úprava přístupových práv uživatele.

Jestliže uživateli bylo přiděleno proxy, nemůžete jeho práva vidět ani upravovat přímo. Protože uživatel automaticky dostává stejná přístupová práva jako proxy, pak abyste si mohli prohlížet nebo upravovat jeho přístupová práva, musíte prohlížet nebo upravovat přístupová práva pro proxy. Stejného proxy může mít libovolný počet uživatelů. Jestliže změníte přístupová práva pro proxy, změní se přístupová práva všech uživatelů s tímto proxy.

Souhrn

Chcete-li si zobrazit úplný seznam funkcí a dílčích funkcí, k nimž má uživatel přístup, zvýrazněte jméno uživatele a klepněte na tlačítko **Souhrn**.

Zobrazit proxy uživatele

Chcete-li zobrazit seznam proxy uživatelů, kteří byli přiřazeni určitému uživateli, vyberte si jeho uživatelské jméno tak, že je zvýrazníte a klepnete na **Zobrazit proxy**.

Rozpočty

Chcete-li uživateli přidělit rozpočty, klepněte na tlačítko **Rozpočty**.

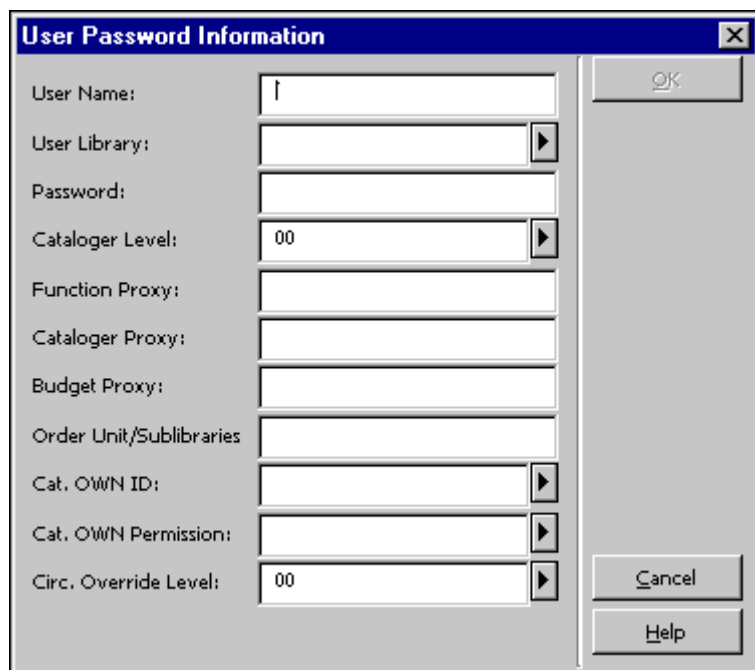
Dílčí knihovny/objednávková pracoviště

Toto tlačítko nese označení Objednávková pracoviště nebo Dílčí knihovny podle toho, zda váš akviziční systém je nastaven pro práci s objednávkovými pracovišti nebo dílčími knihovnami. Jestliže váš akviziční systém není nastaven pro práci s objednávkovými pracovišti, ale s dílčími knihovnami, pak pojmenujte toto pole Dílčí knihovny.

Tlačítko Dílčí knihovny/objednávková pracoviště použijte pro přiřazení dílčích knihoven/objednávkových pracovišť uživateli v modulu Akvizice. Používáte-li více než jednu administrativní bázi, pak po klepnutí na tlačítko Rozpočty budete požádáni o výběr administrativní báze. Zobrazí se administrativní báze, která je administrativní bází připojeného uživatele. Musíte si vybrat dílčí knihovny/objednávková pracoviště, s nimiž by měl uživatel pracovat, jinak nebude moci uživatel provádět činnosti v žádné dílčí knihovně/objednávkovém pracovišti. Systém nejdříve kontroluje, zda je uživatel oprávněn provádět danou akci (přístupová práva uživatele), a pak kontroluje, zda má oprávnění pro dílčí knihovnu/objednávkové pracoviště. Pouze tehdy, když jsou výsledky obou kontrol úspěšné, může uživatel používat příslušné funkce.

1.3 Uživatel – Údaje o hesle

Jakmile v seznamu uživatelů klepnete na tlačítko Nový, Upravit nebo Duplikovat, zobrazí se následující formulář:



Báze uživatele

Toto pole definuje ADM bázi, již je přiřazen uživatel-člen personálu knihovny. ADM báze se používá k definování oblasti, pro niž byla uživateli přidělena oprávnění, z čehož vyplývá, že zahrnuje jiné typy bází, které obsahuje stejná oblast. Hodnotu pro toto pole je možné vybrat z roletového menu. Seznam obsahuje jednu ADM bázi, která byla přiřazena uživateli, který má právo vytvářet/upravovat hesla, a oprávnění pro knihovnu. V každém systému je také alespoň jeden "superuživatel", který je oprávněn vytvářet/záznamy uživatelů-členů personálu knihovny, kteří mohou vytvářet/aktualizovat hesla. Seznam v roletovém menu pro tyto "superuživatele" zobrazuje všechny ADM báze. Uživatel, pro něhož je v poli Báze uživatele zadáno ADMIN, může definovat oprávnění pro všechny báze.

Jméno uživatele

Jméno uživatele je jedinečný řetězec, který systém používá pro identifikaci uživatele. Jméno uživatele může být až deset alfanumerických znaků dlouhé.

Heslo

Heslo je nezbytné pro práci ve všech modulech systému ALEPH kromě OPACu. Pro zadání hesla můžete použít až deset alfanumerických znaků. Zadávané heslo nebude zobrazeno.

Úroveň katalogizátora

Tento údaj se používá jen v modulu Katalogizace. Když je bibliografický záznam vytvořen/upraven a uložen na server, je mu přidělena úroveň katalogizátora. Aby mohl někdo jiný tento záznam upravovat, musí mít úroveň stejnou nebo vyšší, než je úroveň přidělená záznamu. Všimněte si, že čím vyšší úroveň, tím větší práva (např. katalogizátor s úrovní 99 může vidět jakýkoliv záznam).

Funkční proxy

Jestliže chcete, aby vybraný uživatel měl přesně tatáž přístupová práva jako jiný uživatel, zadejte zde jméno uživatele jako jméno jiného uživatele. (Tento jiný uživatel se stává "proxy" pro vámi vybraného uživatele.) Jestliže přidělíte proxy vybranému uživateli, nebudete pro něho moci nadefinovat přístupová práva. Automaticky dostane stejná přístupová práva jako jeho proxy. Chcete-li změnit přístupová práva pro vybraného uživatele, musíte změnit přístupová práva pro proxy. Stejného proxy může mít libovolný počet uživatelů. Jestliže změníte přístupová práva pro proxy, změní se přístupová práva všech uživatelů s tímto proxy.

Poznámka

V prostředí s více ADM bázemi může být proxy přiřazen pouze pro uživatele, který náleží do stejné ADM báze.

Proxy pro katalogizaci

Toto pole obsahuje jméno uživatele proxy pro modul Katalogizace. Tato charakteristika se používá k tomu, aby bylo možné definovat, že uživatel má úplně stejná práva pro práci s jednotlivými údaji bibliografického záznamu a stejná práva OWN jako jiný uživatel. Tento jiný uživatel je označován jako "proxy pro katalogizaci" pro vybraného uživatele. Je-li použit proxy pro katalogizaci, není třeba vytvářet pro daného uživatele definice v tabulce permission.dat (tato tabulka se používá pro definování oprávnění pro práci s jednotlivými poli katalogizačního záznamu) a také není třeba zadávat definici pro pole "OWN". Použijí se definice daného proxy.

Poznámka

V prostředí s více ADM bázemi může být proxy přiřazen pouze pro uživatele, který náleží do stejné ADM báze.

Proxy pro rozpočet

Toto pole obsahuje jméno uživatele proxy pro rozpočet. Tato charakteristika se používá k tomu, aby bylo možné definovat, že uživatel má úplně stejná práva pro práci s rozpočtem jako jiný uživatel. Tento jiný uživatel je označován jako "proxy pro rozpočet" pro vybraného uživatele. Je-li použit proxy pro rozpočet, není třeba vytvářet pro daného uživatele oprávnění pro práci s rozpočtem. Místo toho se použijí definice daného proxy.

Poznámka

V prostředí s více ADM bázemi může být proxy přiřazen pouze pro uživatele, který náleží do stejné ADM báze.

Proxy pro objednávková pracoviště/dílčí knihovny

Toto pole nese označení Proxy pro objednávková pracoviště nebo Proxy pro dílčí knihovny podle toho, zda váš akviziční systém je nastaven pro práci s objednávkovými pracovišti nebo dílčími knihovnami. Podle toho by mělo být toto pole pojmenováno.

Toto pole obsahuje jméno uživatele proxy pro objednávkové pracoviště. Tato charakteristika se používá k tomu, aby bylo možné definovat, že uživatel má úplně stejná práva pro práci se stejnými objednávkovými pracovišti/dílčími knihovnami jako jiný uživatel. Tento jiný uživatel je označován jako "proxy pro objednávkové pracoviště/dílčí knihovnu" pro vybraného uživatele. Je-li použit proxy pro objednávkové pracoviště/dílčí knihovnu, není třeba vytvářet pro daného uživatele oprávnění pro práci s objednávkovým pracovištěm/dílčí knihovnou. Místo toho se použijí definice daného proxy.

Poznámka

V prostředí s více ADM bázemi může být proxy přiřazen pouze pro uživatele, který náleží do stejné ADM báze.

ID pro OWN v katalogizaci

Použijte toto pole pro zapsání textu, který bude zapsán v poli OWN katalogizačního záznamu. Tuto možnost použijí pouze knihovny, které používají automatické generování pole OWN.

Vyberte si ID pro OWN v katalogizaci tak, že klepnete na šipku na pravé straně pole.

Poznámka

Do tohoto pole zadejte hodnotu pouze tehdy, když budete chtít zabránit určitým katalogizátorům v aktualizacích záznamů vytvořených jiným katalogizátorem, a to i v případě, že mají vhodnou úroveň pro katalogizaci (viz výše). Pokud budete chtít, aby všichni katalogizátoři s danou úrovní mohli aktualizovat záznamy vytvořené tímto katalogizátorem, toto pole nevyplňujte.

Oprávnění pro OWN v katalogizaci

Použijte toto pole pro zapsání hodnoty pole OWN katalogizačního záznamu, který má daný uživatel právo aktualizovat. Pokud zvolíte volbu "GLOBAL", umožníte tomuto uživateli aktualizovat všechny záznamy, bez ohledu na hodnoty pole OWN záznamu. Tato volba je relevantní pouze tehdy, když knihovna používá pro katalogizační záznamy pole OWN.

Vyberte si Oprávnění pro OWN v katalogizaci tak, že klepnete na šipku na pravé straně pole.

Upozorňujeme, že pokud je uživatel proxy pro jiného uživatele, pak jsou hodnoty pro pole OWN brány ze záznamu proxy (ID pro OWN v katalogizaci a Oprávnění pro OWN v katalogizaci).

Tabulka `tab_cat_own` (UTIL M/15) vám umožní přeložit jednu hodnotu Oprávnění pro OWN v katalogizaci do více oprávnění (pokud daný uživatel potřebuje aktualizovat záznamy s různými hodnotami pole OWN -- ale nemůže mít oprávnění GLOBAL).

Úroveň překonání pro výpůjčky

Tento údaj se používá pouze v modulu Výpůjčky. Aby bylo možné překonat určitou chybovou zprávu, musí mít knihovník stejnou nebo vyšší úroveň než tu, která byla přidělena chybové zprávě. Všimněte si, že čím vyšší úroveň, tím větší práva pro překonání. (Například úroveň 99 může překonat všechny zprávy.)

Pracoviště MVS

Jde o pracoviště MVS, v rámci něhož má uživatel-knihovník právo zadávat a vyřizovat požadavky MVS. Hodnoty přípustných pracovišť MVS v roletovém menu závisí na typu uživatele, kterého definujete. Jestliže uživatel náleží do určité administrativní jednotky, pak se budou zobrazovat pracoviště MVS pro tuto administrativní jednotku. Jestliže je uživatel-knihovník typu ADMIN, pak se mu zobrazí všechna pracoviště MVS.

Do pole Pracoviště MVS můžete uložit hodnotu ADMIN. V takovém případě je uživatel oprávněn ukládat a měnit záznamy partnerů MVS, ale nikoliv příchozí a odchozí požadavky za určité pracoviště MVS.

Jméno

Jméno uživatele-knihovníka.

Oddělení

Název oddělení, v němž uživatel pracuje.

Poznámka 1 a Poznámka 2

Všeobecná poznámka, která se týká uživatele.

E-mail

E-mailová adresa uživatele.

Adresa

Adresa uživatele.

Telefon

Telefonní číslo uživatele.

Datum ukončení platnosti

Datum ukončení platnosti hesla daného uživatele. Uživatel-knihovník může být po uvedeném datu blokován, tj. může mu být zabráněno v přihlášení se do systému.

Datum posledního upozornění

Poslední datum, kdy byl uživatel upozorněn na nadcházející blok.

Blokováno

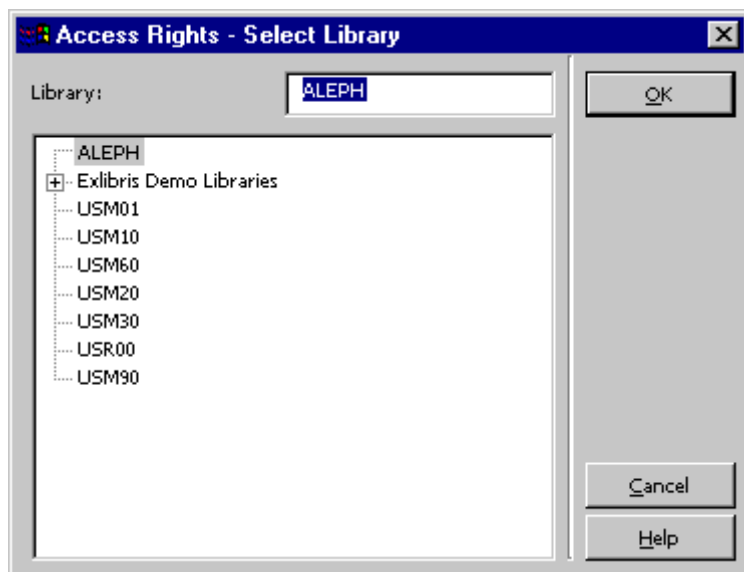
Zda je či není uživatel-knihovník omezen (blokován) v přístupu do systému.

Důvod blokování

V případě, že byl uživatel-knihovník blokován, je možné sem zadat důvod bloku. V některých případech, které jsou spojeny s dalším nastavením systému (v tab100), je důvod vyplněn systémem.

1.4 Přístupová práva uživatele

Jakmile v seznamu uživatelů klepnete na tlačítko Přístupová práva, zobrazí se následující obrazovka:



V této obrazovce jsou uvedeny všechny báze, v nichž má uživatel právo pracovat. Seznam bází závisí na ADM bázi, která je uvedena v záznamu uživatele v poli *Báze uživatele*. ADM báze se používá k definování oblasti, pro niž byla uživateli přidělena oprávnění, z čehož vyplývá, že zahrnuje jiné typy bází, které obsahuje stejná oblast.

Řádek PAS v konfigurační tabulce `./alephe/tab/library_relation` definuje, které báze obsahuje oblast ADM báze. Například:

```
PAS USM50 USM01 USM10 USM60 USM20 USM30 USR00 USM90
```

Pokud jste připojeni do GUI s operátorem, jehož Z66-USER-LIBRARY je USM50, pak seznam bází, které se zobrazí v okně *Přístupová práva*, bude obsahovat báze USM50, USM01, USM10 a USM60, USM20, USM30, USR00, USM90. Ty báze, které mají vedle kódu báze znak "+", mají nadefinovány dílčí knihovny. Chcete-li si prohlédnout seznam dílčích knihoven, klepněte na znak "+".

Vyberte bázi, pro kterou chcete prohlížet nebo upravovat přístupová práva a klepněte na tlačítko **OK**. Okno, které se potom zobrazí, a činnosti, které s ním můžete provádět, závisí na typu báze, kterou si vyberete:

Globální knihovna bez dílčích knihoven

Jestliže si vyberete globální knihovnu, která **nemá** dílčí knihovny (nemá označení "+" vedle svého kódu), budete moci přidat nebo vymazat přístupová práva pro vybranou globální knihovnu.

Globální knihovna s dílčími knihovnami

Jestliže si vyberete globální knihovnu, která **má** dílčí knihovny (má označení "+" vedle svého kódu), budete moci přidat nebo vymazat přístupová práva pro vybranou globální knihovnu nebo pro jednotlivé dílčí knihovny. Vyberte si jednu z dílčích knihoven, pokud budete chtít práva omezit právě na tuto knihovnu. Případně si můžete vybrat jednu nebo více dílčích knihoven tehdy, když budete upravovat přístupová práva (oprávnění) daného uživatele tak, jak je to vysvětleno v kapitole *Úprava přístupových práv uživatele* na s. 15.

Jednotlivá dílčí knihovna

Pokud si vyberete jednotlivou dílčí knihovnu, budete moci upravovat přístupová práva pouze pro tuto dílčí knihovnu.

Citlivost na dílčí knihovnu

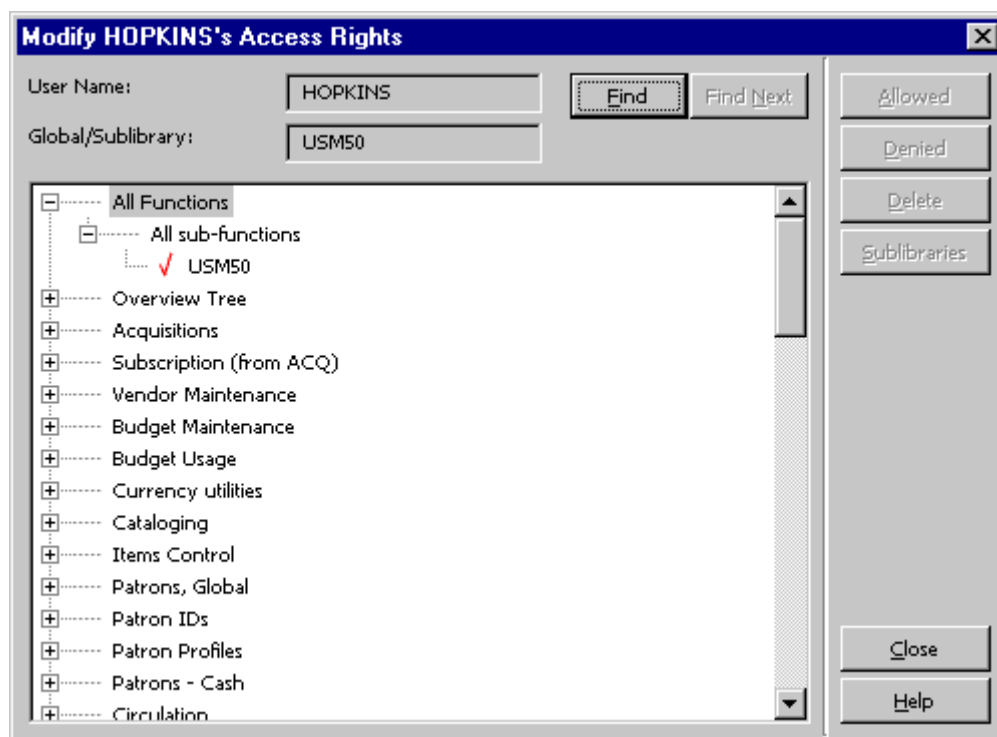
Můžete definovat oprávnění pro vytváření, mazání a aktualizaci na úrovni dílčí knihovny (a ne pouze na úrovni ADM báze):

- V záznamech v modulech Katalogizace a/nebo Výpůjčky je povinně uložena hodnota pro dílčí knihovnu (jde především o lokální záznamy čtenáře, záznamy jednotek a činnosti, které jsou s jednotkami spojeny).
- V modulu Výpůjčky jsou některé akce v seznamu výpůjček kontrolovány (dílčí knihovna je kontrolována pro vymazání, prohlášení jednotky za ztracenou, při údajném vrácení, ale ne při prodlužování výpůjčky nebo při změně jejího data).

Upozorňujeme, že oprávnění pro dílčí knihovnu (nebo objednávkové pracoviště) je v akvizičních objednávkách a v rozpočtech kontrolováno proti přiřazení provedenému pomocí tlačítek **Rozpočty** a **Dílčí knihovny/Objednávková pracoviště** na hlavním okně funkce Oprávnění personálu (se seznamem oprávnění personálu). Oprávnění pro dílčí knihovnu pro poplatky ve Výpůjčním modulu jsou definována pro určitou pracovní stanici a nikoliv pro uživatele.

1.4.1 Úprava přístupových práv uživatele

Jakmile si vyberete bázi, zobrazí se následující obrazovka:



V tomto okénku jsou uvedeny všechny funkce a dílčí funkce v systému. Aktuální stav oprávnění se zobrazí takto: pod každou dílčí funkcí je uveden seznam dílčích knihoven (nebo globálních knihoven). Zaškrtnutí označuje oprávnění "umožnit" a znak X označuje oprávnění "odepřít". Každá funkce obsahuje "dílčí funkce", které jsou ekvivalentní pro všechny dílčí funkce dohromady.

Můžete použít tlačítka "Umožnit", "Odepřít" a "Vymazat" pro určitou dílčí funkci. Pokud si vyberete globální knihovnu, která má dílčí knihovny, můžete použít také tlačítko "Dílčí knihovny" pro omezení oprávnění na jednu nebo více dílčích knihoven.

Pro přiřazení nebo odmítnutí přístupu k dílčím funkcím klepněte na dílčí funkci, a potom klepněte na odpovídající tlačítko:

- **Umožnit:** pro přidělení oprávnění pro globální knihovnu (tj. pro všechny dílčí knihovny). Kód globální knihovny je zobrazen dole, dílčí funkce se zaškrtnutím je vedle něho.
- **Odepřít:** pro odmítnutí oprávnění pro globální knihovnu (tj. pro všechny dílčí knihovny). Kód globální knihovny je zobrazen s dílčí funkcí dole s "X" vedle ní. Volbu "Odepřít" můžete použít pro "vyfiltrování" příslušného oprávnění z povolených oprávnění. Například tedy může mít uživatel oprávnění "Všechny dílčí funkce" v modulu Akvizice, ale bude mít zakázánu funkci "Aktualizace placené základní faktury".
- **Vymazat:** slouží pro odstranění dříve přiřazených oprávnění (buď odepřených nebo povolených).
- **Dílčí knihovny:** pro umožnění nebo odepření oprávnění pro jednu nebo více dílčích knihoven.

Poznámka

Funkce Uživatelská hesla a Uživatelské profily nejsou zahrnuty v oprávnění "Všechny funkce" (první volba v seznamu). Jinými slovy, "Všechny funkce" se vztahují ke každé funkci **kromě** uživatelských hesel a profilů. Jestliže chcete dát uživateli přístupová práva pro tyto dvě funkce, budete je muset speciálně vybrat, nestačí pouze použít "Všechny funkce".

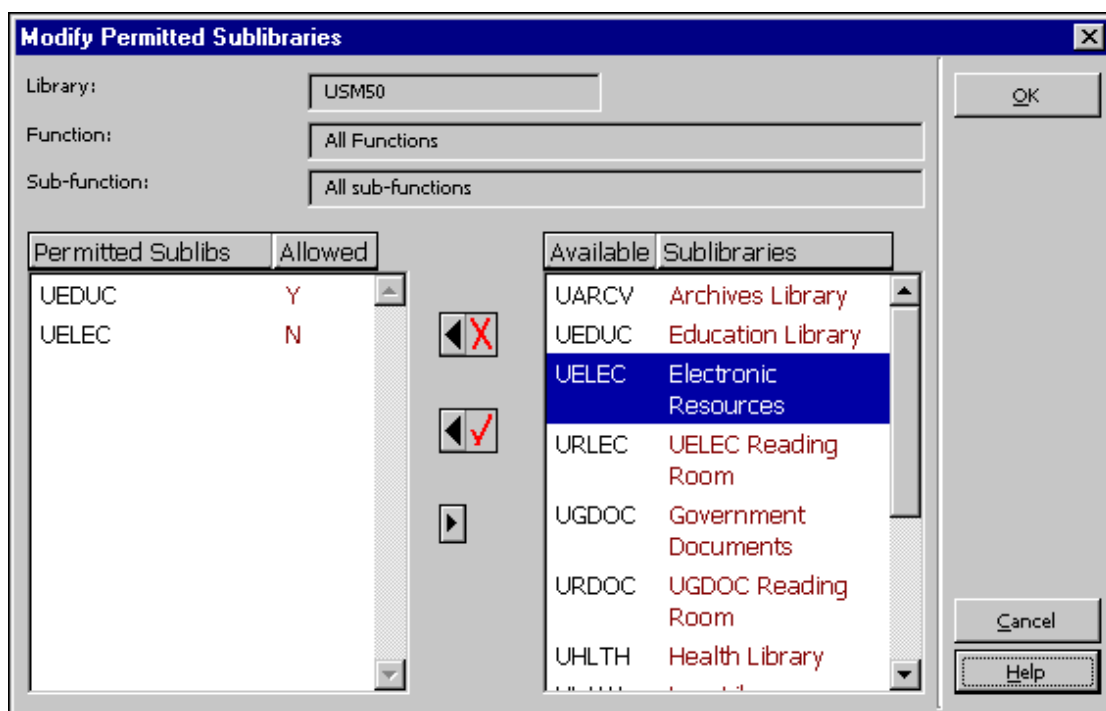
Autorizace pro přístup do Uživatelského manuálu systému ALEPH, k novinkám ve verzi a k souborům dokumentace také není součástí nabídky "Všechny funkce" a musí být definována odděleně. Navíc je třeba myslet na to, že tato oprávnění musí být přiřazena v bázi USM01, aby nabyla na účinnosti.

System rozlišuje mezi právem zobrazit záznam a právem jej upravovat. Jestliže chcete, aby uživatel mohl číst záznam, ale nemohl v něm měnit údaje, pak mu přiřadíte pouze práva pro zobrazení. Jestliže však budete chtít přiřadit práva pro úpravu záznamů, musíte také přiřadit práva pro jejich zobrazení. Jestliže použijete definování přístupu ke "všem dílčím funkcím" určité funkce, uživatel bude mít právo zobrazovat i měnit všechny záznamy této funkce a nebudete je muset přidělovat jednotlivě.

Přístup s možností pouhého zobrazení je užitečný pro instalaci pracující s větším počtem dílčích knihoven. Přístupová práva pro zobrazení mohou být užitečná pro uživatele, který potřebuje mít možnost prohlížet si záznamy jiné než své vlastní dílčí knihovny.

1.4.2 Úprava povolených dílčích knihoven

Jakmile v okně Úprava přístupových práv uživatele klepnete na tlačítko **Dílčí knihovny**, zobrazí se následující obrazovka:



Na levé straně této obrazovky je ve sloupci "Povolené dílčí knihovny" seznam dílčích knihoven, pro které má uživatel definována práva k používání vybrané dílčí funkce.

Na pravé straně obrazovky se ve sloupci "Dostupné dílčí knihovny" zobrazuje seznam všech dílčích knihoven vybrané globální knihovny.

Chcete-li uživateli přidělit práva k funkci pro určitou dílčí knihovnu, zvýrazněte dílčí knihovnu v pravém seznamu a klepněte na šipku vlevo. Zvýrazněná dílčí knihovna se pak objeví ve sloupci "Povolené" na levé straně obrazovky s písmenem "Y" ve sloupci "Dostupné".

Poznámka

Systém omezuje počet dílčích knihoven uživatele, které mohou být použity pro určitou funkci/dílčí funkce, na maximální počet 100.

Pro přesun dílčí knihovny ze sloupce "Povolené" zvýrazněte dílčí knihovnu a klepněte na šipku ukazující doprava.

Jinak máte možnost přiřadit uživateli globální přístup (klepnutím na "**Dostupné**" v okně "Upravit přístupová práva"), a potom můžete zakázat přístup k jedné nebo více dílčím knihovnám.

Pro zakázání přístupu uživateli k požadované dílčí knihovně označte dílčí knihovnu v pravém sloupci seznamu a klepněte na levou šipku s X. Zvýrazněná dílčí knihovna se pak objeví ve sloupci "Povolené" na levé straně obrazovky s písmenem "Y" ve sloupci "Dostupné".

Pro zvýraznění více než jedné dílčí knihovny stiskněte klávesu Ctrl v okamžiku, kdy vybíráte požadované dílčí knihovny. Pro zvýraznění rozmezí dílčích knihoven klepněte na první dílčí

knihovnu v rozmezí, a pak při stisknutí klávese Shift klepněte na poslední dílčí knihovnu rozmezí.

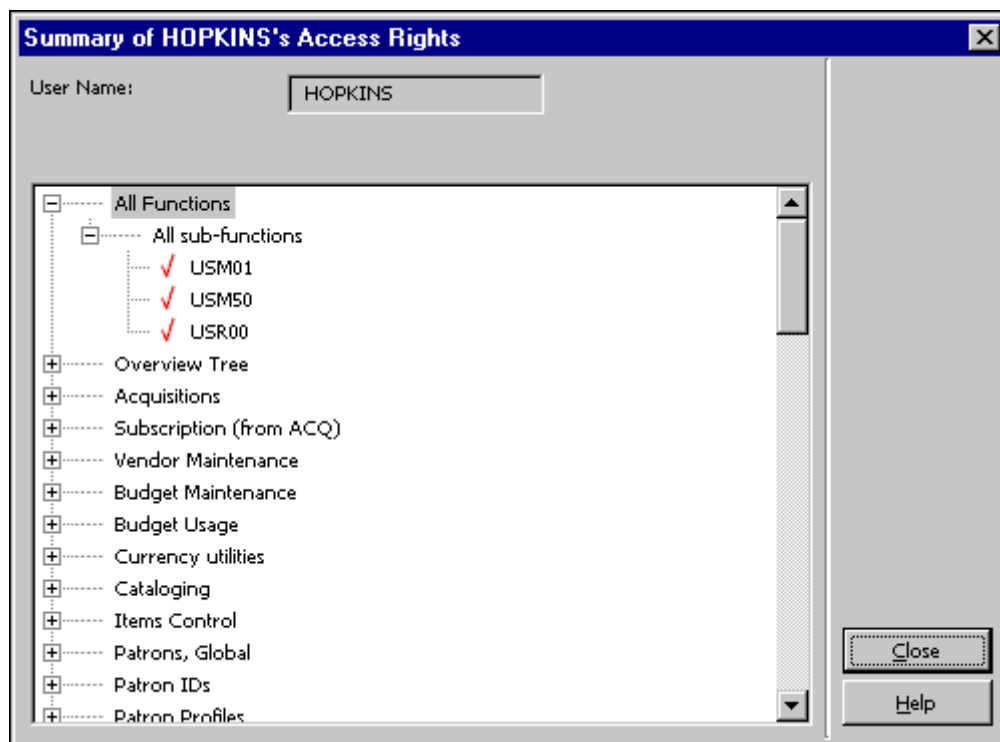
Poznámka

V systému ALEPH nejsou výpůjčky a jejich vracení pro určitou dílčí knihovnu řízeny prostřednictvím oprávnění personálu, ale v první řadě prostřednictvím identifikace pracovní stanice buď pomocí její IP adresy nebo pomocí speciálního ID pracovní stanice. Toto je definováno v tabulce \$alephe_tab/tab_attr_sub_library (více informací si můžete přečíst v kapitole Systémový knihovník pro modul Výpůjčky).

1.5 Souhrn přístupových práv

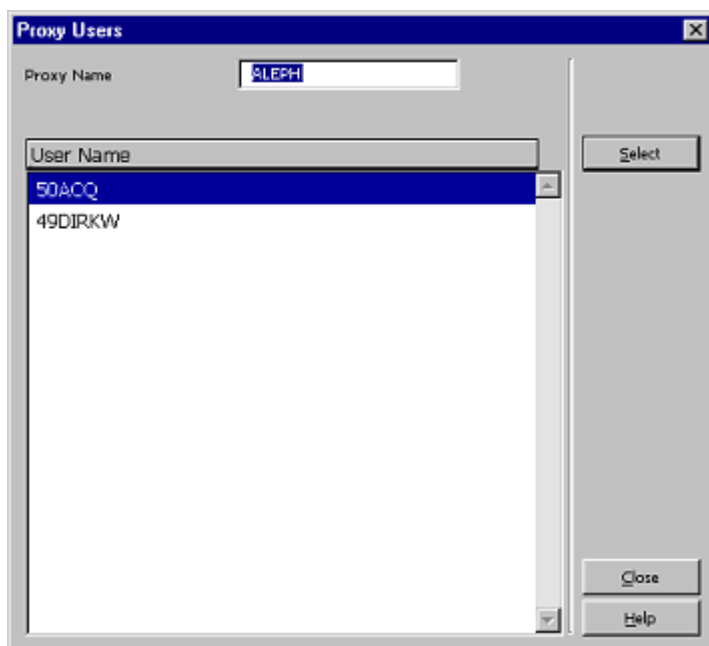
Okno Souhrn přístupových práv uživatele vám dává možnost prohlížet si úplný seznam funkcí a dílčích funkcí, které může daný uživatel používat.

Chcete-li změnit přístupová práva, musíte se vrátit do okna Oprávnění uživatelů (klepnutím na tlačítko **Zavřít**), a pak klepnout na tlačítko **Přístupová práva**.



Zobrazení proxy uživatelů

Když klepnete na tlačítko **Zobrazit proxy**, zobrazí se tato obrazovka:

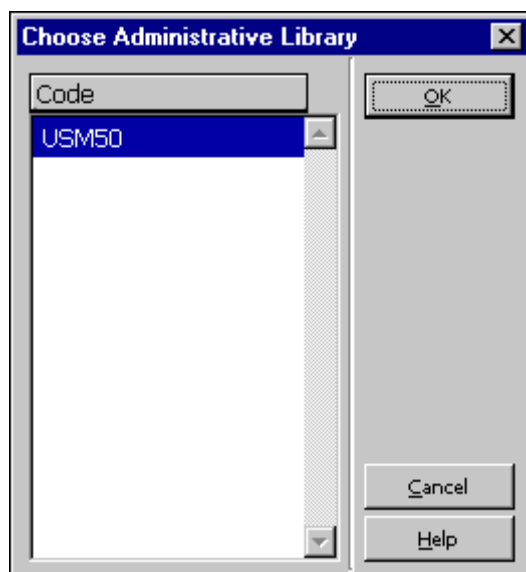


V okně Seznam proxy uživatelů si můžete prohlédnout úplný seznam proxy uživatelů, kteří jsou přiřazeni danému uživateli.

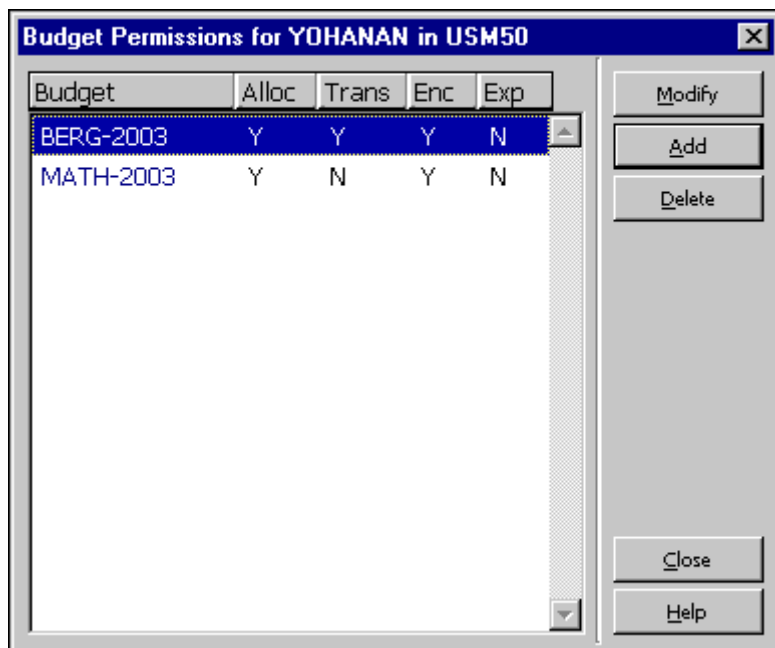
Chcete-li přejít k záznamu jednoho z nich, vyberte si jeho uživatelské jméno v seznamu a klepněte na **Vybrat**.

1.6 Oprávnění uživatele pro práci s rozpočty

Pro přiřazení oprávnění uživateli pro práci s rozpočty se používá tlačítko Rozpočty v okně Oprávnění. Po klepnutí na tlačítko **Rozpočty** se zobrazí okno Výběr ADM báze:



Zvýrazněte příslušnou ADM bázi a klepněte na tlačítko **OK**. Zobrazí se okno Oprávnění uživatele pro rozpočty.



V tomto okně se zobrazí seznam oprávnění uživatele pro rozpočty. Seznam je rozdělen na pět sloupců:

1. Kód rozpočtu
2. Přiděl (Přidělení)
3. Přev (Převod mezi rozpočty)
4. Váz (Vázaná částka)
5. Výd (Výdaje)

Jestliže se pod transakcí rozpočtu zobrazí Y (ano), pak má uživatel právo používat příslušný typ transakce. Jestliže se pod transakcí rozpočtu zobrazí N (ne), pak uživatel nemá právo používat příslušný typ transakce.

Poznámka

Hvězdička (*) ve sloupci Rozpočet reprezentuje skupinu rozpočtů.

Například: Pokud je ve sloupci Rozpočet zobrazeno *-2004, znamená to, že oprávnění se vztahuje na všechny rozpočty, které končí na -2004. Pokud je ve sloupci Rozpočet zobrazeno HISTORIE-*, znamená to, že oprávnění se vztahuje na všechny rozpočty, které začínají na HISTORIE. Je-li ve sloupci Rozpočet zobrazena *, vztahují se oprávnění na všechny rozpočty.

Upravit

Chcete-li upravit oprávnění pro určitý rozpočet, zvýrazněte oprávnění pro tento rozpočet a klepněte na tlačítko **Upravit**. Otevře se okno Oprávnění pro transakce rozpočtu.

Přidat

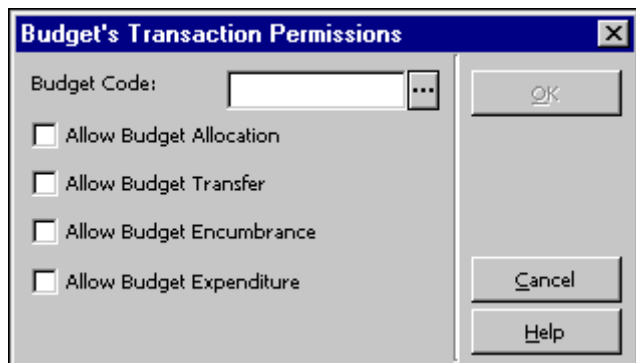
Chcete-li přidat oprávnění pro nový rozpočet, klepněte na tlačítko **Přidat**. Okno Oprávnění pro transakce rozpočtu se otevře, abyste mohli přidat oprávnění pro nový rozpočet.

Vymazat

Chcete-li vymazat oprávnění pro rozpočet, klepněte na tlačítko **Vymazat**.

1.6.1 Oprávnění uživatele pro transakce rozpočtu

Když v okně Oprávnění uživatele pro rozpočty klepnete na tlačítko **Přidat** nebo **Upravit**, otevře se okno Oprávnění pro transakce rozpočtu:



V tomto okně budete moci přiřadit uživateli oprávnění pro rozpočty. V poli Rozpočet zadejte nebo si vyberte ze seznamu kód rozpočtu. Pokud budete chtít uživateli přidělit oprávnění pro skupinu rozpočtů, můžete použít hvězdičku (*). Například: Pokud zadáte kód rozpočtu *-2004, znamená to, že oprávnění se vztahuje na všechny rozpočty, které končí na -2004. Pokud zadáte HISTORIE-*, znamená to, že se oprávnění vztahuje na všechny rozpočty, které začínají na HISTORIE. Zadáte-li hvězdičku, budou oprávnění pokrývat všechny rozpočty.

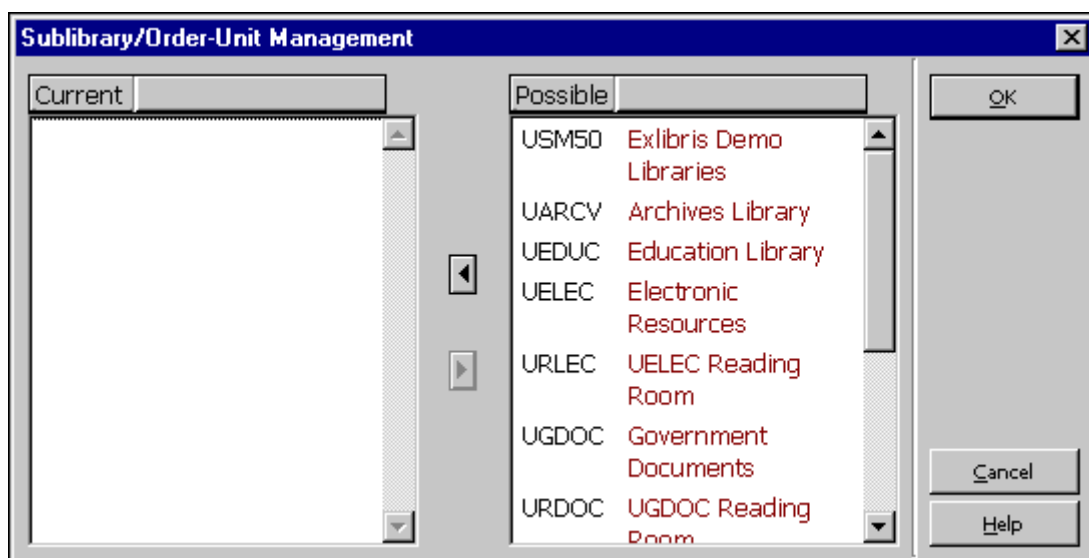
Po zadání nebo po výběru kódu rozpočtu zaškrtněte oprávnění pro transakce rozpočtu pro daného uživatele:

- Umožnit přidělování částek do rozpočtu
- Umožnit převody mezi rozpočty
- Umožnit vázání částek z rozpočtů
- Umožnit platby z rozpočtů

Klepnutím na tlačítko **OK** přidáte vybraná oprávnění pro rozpočty do seznamu oprávnění uživatele pro rozpočty.

1.7 Dílčí knihovny / Objednávková pracoviště

Když v okně Oprávnění uživatele klepnete na tlačítko Objednávková pracoviště nebo Dílčí knihovny, zobrazí se obrazovka Správa dílčích knihoven/objednávkových pracovišť (všimněte si, že pokud pracujete v prostředí s více ADM bázemi, budete si muset nejdříve vybrat ADM bázi). Seznam obsahuje dílčí knihovny nebo objednávková pracoviště podle toho, zda je váš akviziční systém nastaven pro práci s dílčími knihovnami či objednávkovými pracovišti.



Uživatel může být v Akvizici aktivní pouze ve vybraných dílčích knihovnách/objednávkových pracovištích. Musíte si vybrat dílčí knihovny/objednávková pracoviště, s nimiž by měl uživatel pracovat, jinak nebude moci uživatel provádět činnosti v žádné dílčí knihovně/objednávkovém pracovišti. Systém nejdříve kontroluje, zda je uživatel oprávněn provádět danou akci (přístupová práva uživatele), a pak kontroluje, zda má oprávnění pro dílčí knihovnu/objednávkové pracoviště. Pouze tehdy, když jsou výsledky obou kontrol úspěšné, může uživatel používat příslušné funkce.

Chcete-li přiřadit dílčí knihovnu/objednávkové pracoviště uživateli, musíte přejít do seznamu na pravé straně, zvýraznit požadovanou dílčí knihovnu/objednávkové pracoviště a klepnout na doleva mířící šipku. Dílčí knihovna/objednávkové pracoviště se přesune do seznamu vlevo. Pokud byste chtěli označit současně více než jednu dílčí knihovnu/objednávkové pracoviště, podržte klávesu Ctrl během vybírání požadovaných dílčích knihoven/objednávkových pracovišť. Chcete-li označit souvislé rozmezí dílčích knihoven/objednávkových pracovišť, měli byste zvýraznit první dílčí knihovnu/objednávkové pracoviště, pak podržte klávesu Shift a zvýrazněte poslední dílčí knihovnu/objednávkové pracoviště v rozmezí. Pokud budete chtít odstranit dílčí knihovnu/objednávkové pracoviště od uživatele, přejděte do seznamu vlevo, vyberte nežádoucí dílčí knihovnu/objednávkové pracoviště a klepněte na šipku ukazující doprava. Dílčí knihovna/objednávkové pracoviště se přesune do seznamu vpravo.

1.8 Zobrazení bází ve službách systému ALEPH

Každá služba v systému ALEPH (například Tisk zprávy o spouštěcích (com-01)) obsahuje pole **Báze**. Uživatel si vybírá z roletového menu bází, v níž bude chtít danou službu spouštět.

The screenshot shows a web-based interface for generating a report. The title bar reads "Print Trigger Report (com-01) - USM01". The main area contains the following fields and controls:

- * Output File: [Empty text box]
- * Trigger Date (From): 09/03/2004
- * Trigger Date (To): 08/04/2004
- Sort Output By: Trigger Date
- Department: All
- Report Format: Doc No | Title | Open Date | Trigger Date | Cataloger
- Runtime: Today
- At: [Empty] O'clock
- Library: USM01 (selected), USM10, USM11, USM12, USM14, USM15
- Print ID: [Empty]

On the right side, there are several buttons: Submit, View History, Cancel, Help, Add to History (checked), and Online (unchecked).

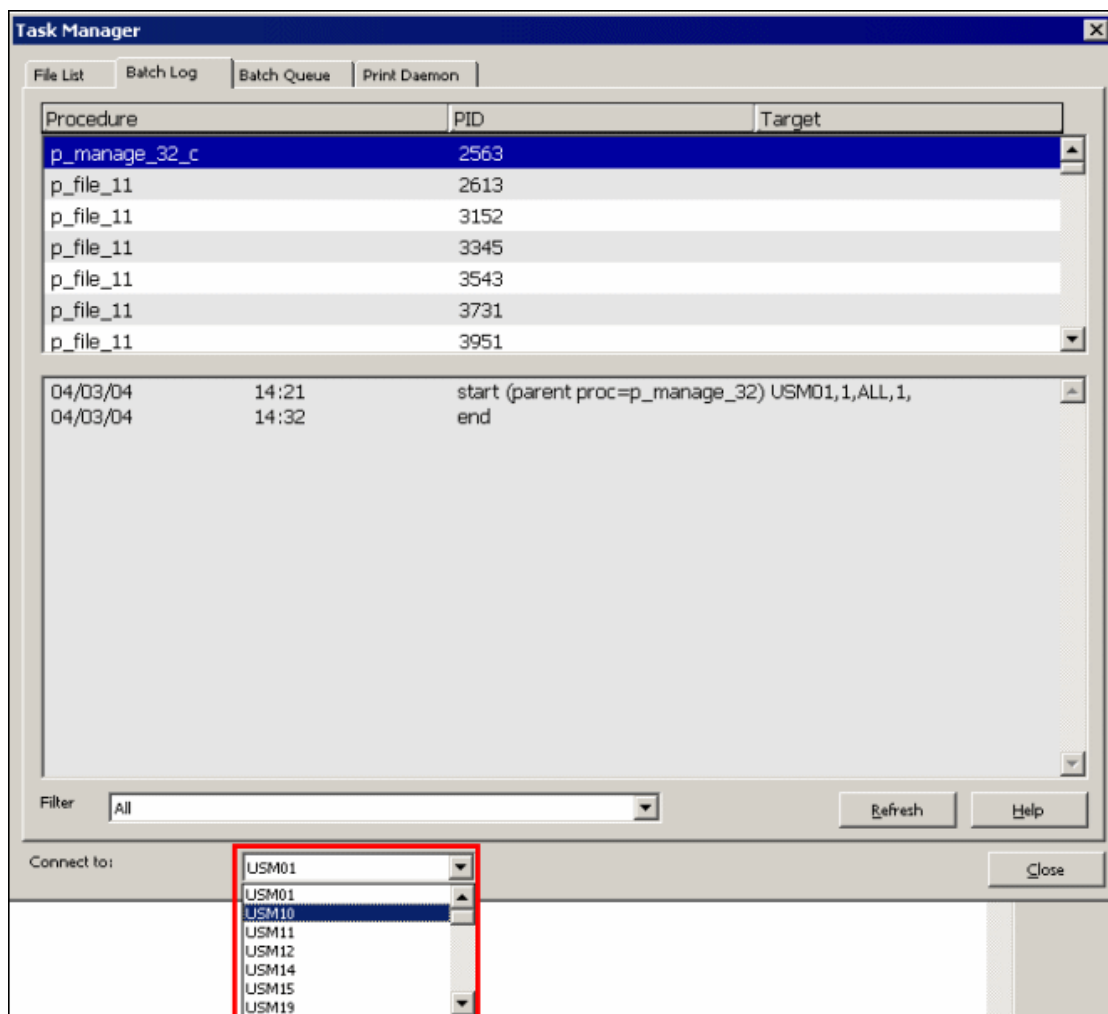
Tyto báze jsou uživatelům dány k dispozici nastavením v řádku PAS v konfigurační tabulce `./alephe/tab/library_relation` pro ADM bázi (například USM50), pro niž má aktivní uživatel oprávnění pro práci s hesly:

PAS USM50 USM01 USM10 USM11 USM12 USM14 USM15 USM19

Jestliže je uživatel ADMIN uživatel (superuživatel), v seznamu se zobrazí všechny báze budované v systému ALEPH.

1.9 Zobrazeníází v okně Správce úloh

Okno Správce úloh obsahuje pole **Připojit k bázi:** Uživatel, který bude chtít pracovat se soubory, které jsou výsledkem různých funkcí systému ALEPH, si musí z roletového menu vybrat příslušnou bázi:



Tyto báze jsou uživatelům dány k dispozici nastavením v řádku PAS v konfigurační tabulce `./alephe/tab/library_relation` pro ADM bázi (například USM50), pro niž má aktivní uživatel oprávnění pro práci s hesly:

PAS USM50 USM01 USM10 USM11 USM12 USM14 USM15 USM19

Jestliže je uživatel ADMIN uživatel (super-uživatel), v seznamu se zobrazí všechny báze budované v systému ALEPH.

2 Oprávnění uživatelů

Níže je seznam oprávnění uživatelů v systému ALEPH.

2.1 Jednotky

2.1.1 Kontrola jednotek

Funkce	Umístění	
	Karta	Uzel
Items – Display list <i>Jednotky – Zobrazení seznamu</i>	<ul style="list-style-type: none"> • Cataloging\Items <i>Katalogizace\Jednotky</i> • Acquisitions\Orders <i>Akvizice\Objednávky</i> • Acquisitions\Serials <i>Akvizice\Seriály</i> 	<ul style="list-style-type: none"> • Items List <i>Seznam jednotek</i> • Items <i>Jednotky</i>
Filter items list (History, Tree, etc.) <i>Filtrování seznamu jednotek (Historie atd.)</i>	<ul style="list-style-type: none"> • Cataloging\Items <i>Katalogizace\Jednotky</i> • Acquisitions\Orders <i>Akvizice\Objednávky</i> • Acquisitions\Serials <i>Akvizice\Seriály</i> 	<ul style="list-style-type: none"> • Items List <i>Seznam jednotek</i> • Items <i>Jednotky</i> <p>Expand Item Information <i>Rozšíření údajů o jednotce</i></p>
Item – Print label <i>Jednotka – Tisk štítku</i>	<ul style="list-style-type: none"> • Cataloging\Items <i>Katalogizace\Jednotky</i> • Acquisitions\Serials <i>Akvizice\Objednávky</i> • Acquisitions\Serials <i>Akvizice\Seriály</i> 	<ul style="list-style-type: none"> • Items List <i>Seznam jednotek</i> • Items <i>Jednotky</i>
Items – Global Changes <i>Jednotky – Globální změny</i>	<ul style="list-style-type: none"> • Cataloging\Items <i>Katalogizace\Jednotky</i> • Acquisitions\Orders <i>Akvizice\Objednávky</i> • Acquisitions\Serials <i>Akvizice\Seriály</i> 	<ul style="list-style-type: none"> • Items List <i>Seznam jednotek</i> • Items <i>Jednotky</i>
Items – Display form <i>Jednotky – Zobrazení formuláře</i>	<ul style="list-style-type: none"> • Cataloging\Items <i>Katalogizace\Jednotky</i> • Acquisitions\Orders <i>Akvizice\Objednávky</i> • Acquisitions\Serials <i>Akvizice\Seriály</i> 	<ul style="list-style-type: none"> • Items List <i>Seznam jednotek</i> • Items <i>Jednotky</i> <p>Create and update item <i>Vytvoření a aktualizace záznamu jednotky</i></p>
Items – Update <i>Jednotky - Aktualizace</i>	<ul style="list-style-type: none"> • Cataloging\Items <i>Katalogizace\Jednotky</i> • Acquisitions\Orders <i>Akvizice\Objednávky</i> • Acquisitions\Serials <i>Akvizice\Seriály</i> 	<ul style="list-style-type: none"> • Items List <i>Seznam jednotek</i> • Items <i>Jednotky</i> <p>Create and update item <i>Vytvoření a aktualizace záznamu jednotky</i></p>
Items – Delete <i>Jednotky - Vymazání</i>	<ul style="list-style-type: none"> • Cataloging\Items <i>Katalogizace\Jednotky</i> • Acquisitions\Orders <i>Akvizice\Objednávky</i> • Acquisitions\Serials <i>Akvizice\Seriály</i> 	<ul style="list-style-type: none"> • Items List <i>Seznam jednotek</i> • Items <i>Jednotky</i>
Item – Delete by override a block	<ul style="list-style-type: none"> • Cataloging\Items 	<ul style="list-style-type: none"> • Items List

<i>Jednotka – Vymazání po překonání bloku</i>	<i>Katalogizace\Jednotky</i> <ul style="list-style-type: none"> • Acquisitions\Orders <i>Akvizice\Objednávky</i> • Acquisitions\Serials <i>Akvizice\Seriály</i> 	<i>Seznam jednotek</i> <ul style="list-style-type: none"> • Items <i>Jednotky</i>
History – Display history list <i>Historie – Zobrazení seznamu historie</i>	<ul style="list-style-type: none"> • Cataloging\Items <i>Katalogizace\Jednotky</i> • Acquisitions\Serials <i>Akvizice\Seriály</i> 	History (Item Changes tab) <i>Historie (karta Změny záz. jednotek)</i>
History – Restore item from history <i>Historie – Obnovení záznamu jednotky z historie</i>	<ul style="list-style-type: none"> • Cataloging\Items <i>Katalogizace\Jednotky</i> • Acquisitions\Serials <i>Akvizice\Seriály</i> 	History (Item Changes tab) <i>Historie (karta Změny záz. jednotek)</i>
History – Delete item history line <i>Historie – Vymazání řádku z historie záznamu jednotky</i>	<ul style="list-style-type: none"> • Cataloging\Items <i>Katalogizace\Jednotky</i> • Acquisitions\Serials <i>Akvizice\Seriály</i> 	History (Item Changes tab) <i>Historie (karta Změny záz. jednotek)</i>
Inventory online marketing <i>Online označování pro revizi</i>	Cataloging <i>Katalogizace</i>	Items/Inventory Marking menu option <i>Jednotky\výběr z menu</i> <i>Označování pro revizi</i>
Invoice field – display invoice list <i>Pole pro fakturu – zobrazení seznamu faktur</i>	<ul style="list-style-type: none"> • Cataloging\Items <i>Katalogizace\Jednotky</i> • Acquisitions\Orders <i>Akvizice\Objednávky</i> • Acquisitions\Serials <i>Akvizice\Seriály</i> 	<ul style="list-style-type: none"> • Items List <i>Seznam jednotek</i> • Items <i>Jednotky</i> Expand Invoice Key field <i>pole Rozšíření klíče pro fakturu</i>

2.1.2 Vazba

Funkce	Umístění	
	Karta	Uzel
Bind/Discard – Display list <i>Vázat/Změnit – Zobrazení seznamu</i>	<ul style="list-style-type: none"> • Cataloging\Items <i>Katalogizace\Jednotky</i> • Acquisitions\Orders <i>Akvizice\Objednávky</i> • Acquisitions\Serials <i>Akvizice\Seriály</i> 	<ul style="list-style-type: none"> • Items List <i>Seznam jednotek</i> • Items <i>Jednotky</i> Item List for Binding dialog <i>dialogové okno Seznam jednotek pro vazbu</i>
Bind – Bind action <i>Vázat - Vazba</i>	<ul style="list-style-type: none"> • Cataloging\Items <i>Katalogizace\Jednotky</i> • Acquisitions\Orders <i>Akvizice\Objednávky</i> • Acquisitions\Serials <i>Akvizice\Seriály</i> 	<ul style="list-style-type: none"> • Items List <i>Seznam jednotek</i> • Items <i>Jednotky</i> Item List for Binding dialog <i>dialogové okno Seznam jednotek pro vazbu</i>

2.1.3 Vazba na záznamy jednotek (Hol-Links)

Funkce	Umístění	
	Karta	Uzel
HOL Links – Display list <i>Vazba na záznamy jednotek – Zobrazení seznamu</i>	<ul style="list-style-type: none"> • Cataloging\Items <i>Katalogizace\Jednotky</i> • Acquisitions\Orders <i>Akvizice\Objednávky</i> • Acquisitions\Serials <i>Akvizice\Serióly</i> 	<ul style="list-style-type: none"> • Items List <i>Seznam jednotek</i> • Items <i>Jednotky</i> HOL-Link tab in right lover pane <i>karta Vazba na záznamy jednotek ve spodním panelu vpravo</i>
HOL links – Link item <i>Vazba na záznamy jednotek – Připojit záznam jednotky</i>	<ul style="list-style-type: none"> • Cataloging\Items <i>Katalogizace\Jednotky</i> • Acquisitions\Orders <i>Akvizice\Objednávky</i> • Acquisitions\Serials <i>Akvizice\Serióly</i> 	<ul style="list-style-type: none"> • Items List <i>Seznam jednotek</i> • Items <i>Jednotky</i> HOL-Link tab in right lover pane <i>karta Vazba na záznamy jednotek ve spodním panelu vpravo</i>
HOL links – Unlink item <i>Vazba na záznamy jednotek – Zrušit připojení záznamu jednotky</i>	<ul style="list-style-type: none"> • Cataloging\Items <i>Katalogizace\Jednotky</i> • Acquisitions\Orders <i>Akvizice\Objednávky</i> • Acquisitions\Serials <i>Akvizice\Serióly</i> 	<ul style="list-style-type: none"> • Items List <i>Seznam jednotek</i> • Items <i>Jednotky</i> HOL-Link tab in right lover pane <i>karta Vazba na záznamy jednotek ve spodním panelu vpravo</i>

2.1.4 Údaje o výpůjčce

Funkce	Umístění	
	Karta	Uzel
History – View circulation history <i>Historie – Zobrazení historie výpůjčky</i>	<ul style="list-style-type: none"> • Cataloging\Items <i>Katalogizace\Jednotky</i> • Acquisitions\Serials <i>Akvizice\Serióly</i> 	Cirk Summary <i>Souhrn údajů o výpůjčce</i>

2.1.5 Správa záznamů objektů

Funkce	Umístění	
	Karta	Uzel
Object – Retrieve object information <i>Objekt – Vyhledání údajů o objektu</i>	Catalog/items <i>Katalogizace/jednotky</i>	Objects List <i>Seznam objektů</i>
Object – Update <i>Objekt - Aktualizace</i>	Catalog/items <i>Katalogizace/jednotky</i>	Objects List <i>Seznam objektů</i>
Object – Delete <i>Objekt - Vymazání</i>	Catalog/items <i>Katalogizace/jednotky</i>	Objects List <i>Seznam objektů</i>
Object – Display info <i>Objekt – Zobrazení údajů o objektu</i>	Catalog/items <i>Katalogizace/jednotky</i>	Objects <i>Objekty</i>
Object – Display list <i>Objekt – Zobrazení seznamu</i>	Catalog/items <i>Katalogizace/jednotky</i>	Objects List <i>Seznam objektů</i>
Create Scan Job <i>Vytvořit proces skenování</i>	Catalog/items <i>Katalogizace/jednotky</i>	Objects List <i>Seznam objektů</i>

2.1.6 Služby pro vazbu

Název služby	Popis služby
bind-04	Print Bind Alert Report <i>Tisk zprávy s upozorněním na vazbu</i>
bind-14	Print Seriál Binding Slips <i>Tisk lístků pro vazbu seriálů</i>

2.1.7 Služby pro správu digitálních sbírek

Název služby	Popis služby
adam-01	Create Digital Objects Upload File <i>Vytvoření importního souboru s digitálními objekty</i>
adam-02	Import Records and Digital Objects <i>Import záznamů a digitálních objektů</i>
adam-03	Change Object Location <i>Změna umístění objektu</i>
adam-04	Export Records <i>Export záznamů</i>
adam-05	Create Thumbnail or Full Text <i>Vytvoření miniatury (náhledu obrázku) a/nebo úplného textu</i>
adam-06	Technical Report <i>Technická zpráva</i>
adam-07	Usage Report <i>Zpráva o používání</i>
adam-08	DigiTool Metadata and Objects Upload <i>Vytvoření importního souboru pro digitální objekty z exportního souboru z DigiToolu</i>
adam-10	Retrieve ADAM records <i>Vyhledání záznamů ADAM</i>
adam-11	Delete ADAM Records and their Objects <i>Vymazání záznamů ADAM a k nim připojených objektů</i>

2.1.8 Služby pro zprávy o jednotkách

Název služby	Popis služby
ret-adm-01	General Retrieval Form <i>Obecný formulář pro vyhledávání</i>
ret-adm-02	Report of Missing Items <i>Zpráva o chybějících jednotkách</i>
item-03	Print Items Labels <i>Tisk štítků pro jednotky</i>
item-04	Shelf Reading Report <i>Zpráva o revizi dokumentů</i>
item-05	Shelf List <i>Místní seznam</i>
item-07	Inventory List <i>Přírůstkový seznam</i>
item-09	Inventory Summary Report <i>Souhrn pro revizi</i>
item-10	Inventory Report <i>Revizní zpráva</i>

2.1.9 Služby pro aktualizaci záznamů jednotek

Název služby	Popis služby
item-01	Inventory Definition <i>Definice pro revizi</i>
item-06	Rebuilding Call No. Index <i>Přebudování rejstříku signatur</i>
item-08	Inventory Marking <i>Označení pro revizi</i>
item-11	Delete Item Records <i>Vymazání záznamů jednotek</i>
manage-28	Create new Z311 Table <i>Vytvoření nové tabulky Z311</i>
manage-62	Update item records <i>Aktualizace záznamů jednotek</i>

2.2 Modul Akvizice

2.2.1 Rejstřík objednávek

Funkce	Umístění	
	Karta	Uzel
Order Search - Order index <i>Vyhledávání záznamů objednávek - Rejstřík objednávek</i>	Order Search <i>Vyhledávání záznamů objednávek</i>	Index List <i>Rejstřík objednávek</i>
Order Search - New/Cancelled <i>Vyhledávání záznamů objednávek – Rejstřík nových a zrušených objednávek</i>	Order Search <i>Vyhledávání záznamů objednávek</i>	New & Cancelled Order Index <i>Rejstřík nových a zrušených objednávek</i>

2.2.2 Objednávání

Funkce	Umístění	
	Karta	Uzel
Orders - Display list for single record <i>Objednávka – Zobrazení seznamu objednávek pro jeden BIB záznam</i>	Order <i>Objednávka</i>	Order List <i>Seznam objednávek</i>
Order - Retrieve order information <i>Objednávka – Vyhledání údajů o objednávce</i>	Order <i>Objednávka</i>	Order List (expanded information) <i>Seznam objednávek (rozšířené údaje)</i>
Order - View summary information <i>Objednávka – Zobrazení souhrnných informací</i>	Order <i>Objednávka</i>	Order <i>Záznam objednávky</i>
Order – Update <i>Objednávka - Aktualizace</i>	Order <i>Objednávka</i>	Order List <i>Seznam objednávek</i>
Order - Handle order which is not NEW <i>Objednávka – Práce se záznamy objednávek, které nemají status NEW</i>	Order <i>Objednávka</i>	Order List <i>Seznam objednávek</i>
Order – Delete <i>Objednávka - Vymazání</i>	Order <i>Objednávka</i>	Order List <i>Seznam objednávek</i>

Order log – View <i>Log objednávky - Zobrazení</i>	Order <i>Objednávka</i>	Order Log <i>Log objednávky</i>
Order log – Update <i>Log objednávky - Aktualizace</i>	Order <i>Objednávka</i>	Order Log <i>Log objednávky</i>
Budget for Order – Display <i>Rozpočet pro objednávku - Zobrazení</i>	Order <i>Objednávka</i>	Encumber <i>Vázat částku</i>
Budget for Order – Update <i>Rozpočet pro objednávku - Aktualizace</i>	Order <i>Objednávka</i>	Encumber <i>Vázat částku</i>
Order - Assign budget <i>Objednávka – Přřazení rozpočtu</i>	Order <i>Objednávka</i>	Invoice (Create button in Budget List of invoice) <i>Faktura (tlačítko Vytvořit v seznamu rozpočtů pro fakturu)</i>
Display Vendor <i>Zobrazení záznamu dodavatele</i>	Order <i>Objednávka</i>	Select vendor in order form <i>Vybrat záznam dodavatele ve formuláři objednávky</i>
Catalog for Order <i>Katalogizace objednávaného dokumentu</i>	Orders\Catalog Order menu option <i>volba v menu Objednávky\Katalogizovat objednávku</i>	

2.2.3 Urgence objednávky

Funkce	Umístění	
	Karta	Uzel
Order - Claims - Display list <i>Objednávka – Urgence – Zobrazení seznamu</i>	Order <i>Objednávka</i>	Claims <i>Urgence</i>
Order - Claim – Display <i>Objednávka – Urgence - Zobrazení</i>	Order <i>Objednávka</i>	Claims (expand information) <i>Urgence (rozšířené údaje)</i>
Order - Claim – Update <i>Objednávka – Urgence - Aktualizace</i>	Order <i>Objednávka</i>	Claims <i>Urgence</i>
Order - Claim – Delete <i>Objednávka – Urgence - Vymazání</i>	Order <i>Objednávka</i>	Claims <i>Urgence</i>

2.2.4 Dodání dokumentů

Funkce	Umístění	
	Karta	Uzel
Material Arrival - Display list <i>Dodání dokumentů – Zobrazení seznamu</i>	Order <i>Objednávka</i>	Arrival <i>Dodání</i>
Material Arrival - Display single <i>Dodání dokumentů – Zobrazení jednoho záznamu o dodání</i>	Order <i>Objednávka</i>	Arrival (expand information) <i>Dodání (rozšířené údaje)</i>
Material Arrival – Update <i>Dodání dokumentů - Aktualizace</i>	Order <i>Objednávka</i>	Arrival <i>Dodání</i>
Material Arrival – Delete <i>Dodání dokumentů - Vymazání</i>	Order <i>Objednávka</i>	Arrival <i>Dodání</i>
Material Arrival - Print arrival slip <i>Dodání dokumentů – Tisk dodacích listků</i>	Order <i>Objednávka</i>	Arrival <i>Dodání</i>

2.2.5 Fakturování

Funkce	Umístění	
	Karta	Uzel
Order - View summary information <i>Objednávka – Zobrazení souhrnných údajů</i>	<ul style="list-style-type: none"> • Invoice <i>Faktura</i> • Order <i>Objednávka</i> 	<ul style="list-style-type: none"> • Line Items (order information in lower pane) <i>Položky faktura (údaje objednávky ve spodním panelu)</i> • Invoice <i>Faktura</i>
Budget for Invoice – Update <i>Rozpočet pro objednávku - Aktualizace</i>	<ul style="list-style-type: none"> • Invoice <i>Faktura</i> • Order <i>Objednávka</i> 	<ul style="list-style-type: none"> • Line (add budget in budget list of invoice) <i>Položky faktura (přidání rozpočtu v seznamu rozpočtů)</i> • Invoice <i>Faktura</i>
Budget for Invoice – Display <i>Rozpočet pro fakturu - Zobrazení</i>	<ul style="list-style-type: none"> • Invoice <i>Faktura</i> • Order <i>Objednávka</i> 	<ul style="list-style-type: none"> • Line (add budget in budget list of invoice) <i>Položky faktura (přidání rozpočtu v seznamu rozpočtů)</i> • Invoice <i>Faktura</i>
Invoice - Change invoice number <i>Faktura – Změna čísla faktury</i>	<ul style="list-style-type: none"> • Invoice <i>Faktura</i> • Order <i>Objednávka</i> 	<ul style="list-style-type: none"> • General Invoice (Change Invoice Number button) <i>Základní faktura (tlačítko Změnit číslo faktury)</i> • Invoice <i>Faktura</i>
Invoice, general – Display <i>Základní faktura - Zobrazení</i>	Invoice <i>Faktura</i>	General Invoice <i>Základní faktura</i>
Invoice, general – Update <i>Základní faktura - Aktualizace</i>	Invoice <i>Faktura</i>	General Invoice <i>Základní faktura</i>
Invoice, general - Delete + debits <i>Základní faktura – Vymazání + závazky (k tíži)</i>	Invoice <i>Faktura</i>	General Invoice <i>Základní faktura</i>
Invoice, general - Update "Released (REG)" <i>Základní faktura – Aktualizace „Vydána (REG)“</i>	Invoice <i>Faktura</i>	General Invoice (special tab48.lng permission) <i>Základní faktura (oprávnění v tabulce tab48.<lng>)</i>
Invoice, general - Update "Not approved" <i>Základní faktura – Aktualizace „Neschváleno“</i>	Invoice <i>Faktura</i>	General Invoice (special tab48.lng permission) <i>Základní faktura (oprávnění v tabulce tab48.<lng>)</i>
Invoice, general - Update "Preliminary approval" <i>Základní faktura – Aktualizace „Předběžně schváleno“</i>	Invoice <i>Faktura</i>	General Invoice (special tab48.lng permission) <i>Základní faktura (oprávnění v tabulce tab48.<lng>)</i>
Invoice, general - Update "Approved and printed"	Invoice <i>Faktura</i>	General Invoice (special tab48.lng permission)

Základní faktura – Aktualizace „Schváleno a vytištěno“		Základní faktura (oprávnění v tabulce tab48.<lng>)
Invoice, general - Update "Frozen (ADJ)" Základní faktura – Aktualizace „Zmraženo (ADJ)“	Invoice Faktura	General Invoice (special tab48.lng permission) Základní faktura (oprávnění v tabulce tab48.<lng>)
Invoice - Update although "Payment authorized" Faktura – Aktualizace, přestože „Platba je autorizována“	Invoice Faktura	General Invoice (special tab48.lng permission) Základní faktura (oprávnění v tabulce tab48.<lng>)
Invoice - Update although "Paid" Faktura – Aktualizace, přestože je „Placeno“	Invoice Faktura	General Invoice (special tab48.lng permission) Základní faktura (oprávnění v tabulce tab48.<lng>)
Invoice - Display list of line items Faktura – Zobrazení seznamu položek faktury	• Invoice Faktura • Order Objednávka	• Line Items Položky faktury • Invoice Faktura
Invoices - Display list of line items Faktury – Zobrazení seznamu položek faktury	Order Objednávka	Invoice (creating new invoice line) Faktura (vytvoření nového řádku pro fakturu)
Invoice - Display line item form Faktura – Zobrazení formuláře pro položku faktury	• Invoice Faktura • Order Objednávka	• Line Items Položky faktury • Invoice Faktura
Invoice - Update line item Faktura – Aktualizace položky faktury	• Invoice Faktura • Order Objednávka	• Line Items Položky faktury • Invoice Faktura
Invoice - Delete line item Faktura – Vymazání položky faktury	Invoice Faktura	Line Items Položky faktury
Invoice - Assign budget Faktura – Přiřazení rozpočtu	• Invoice Faktura • Order Objednávka	• Line Items Položky faktury • Invoice Faktura
Print Invoice with line items Tisk faktury společně s položkami	Invoice Faktura	General Invoice Základní faktura

2.2.6 Údržba údajů o dodavateli

Funkce	Umístění	
	Karta	Uzel
Vendor – Display Dodavatel - Zobrazení	Administration Správa	Vendor Dodavatel
Vendor – Update Dodavatel - Aktualizace	Administration Správa	Vendor Dodavatel
Vendor – Delete Dodavatel – Vymazání	Administration Správa	Vendor Dodavatel
Sub-vendor – Display Záznam dodavatele na nižší úrovni - Zobrazení	Administration Správa	Vendor Dodavatel
Sub-vendor – Update	Administration	Vendor

<i>Záznam dodavatele na nižší úrovni – Aktualizace</i>	<i>Správa</i>	<i>Dodavatel</i>
Sub-vendor - Delete <i>Záznam dodavatele na nižší úrovni - Vymazání</i>	Administration <i>Správa</i>	

2.2.7 Správa rozpočtu

Funkce	Umístění	
	Karta	Uzel
Budgets - Display list <i>Rozpočty – Zobrazení seznamu</i>	Administration <i>Správa</i>	Budgets <i>Rozpočty</i>
Budget - Balance – Display <i>Rozpočet – Stav rozpočtu - Zobrazení</i>	Administration <i>Správa</i>	Budgets (lower pane Balance tab) <i>Rozpočty (karta Stav rozpočtu ve skponím panelu)</i>
Budget - Transfer action <i>Rozpočet – Akce Převod</i>	Administration <i>Správa</i>	Budgets (lower pane Transactions tab) <i>Rozpočty (karta Transakce ve spodním panelu)</i>
Budget – Display <i>Rozpočet - Zobrazení</i>	Administration <i>Správa</i>	Budgets <i>Rozpočty</i>
Budget – Update <i>Rozpočet - Aktualizace</i>	Administration <i>Správa</i>	Budgets <i>Rozpočty</i>
Budget – Delete <i>Rozpočet - Vymazání</i>	Administration <i>Správa</i>	Budgets <i>Rozpočty</i>
Budget (Order Unit) - Balance – Display <i>Rozpočet (Objednávkové pracoviště) – Stav rozpočtu – Zobrazení</i>	Administration <i>Správa</i>	Budgets <i>Rozpočty</i>
Budget (Order Unit) – Display <i>Rozpočet (Objednávkové pracoviště) - Zobrazení</i>	Administration <i>Správa</i>	Budgets <i>Rozpočty</i>
Budget (Order Unit)- Update <i>Rozpočet (Objednávkové pracoviště) - Aktualizace</i>	Administration <i>Správa</i>	Budgets <i>Rozpočty</i>
Budget (Order Unit)- Delete <i>Rozpočet (Objednávkové pracoviště) – Vymazání</i>	Administration <i>Správa</i>	Budgets <i>Rozpočty</i>
Budget Transactions - Display list <i>Transakce rozpočtu – Zobrazení seznamu</i>	Administration <i>Správa</i>	Budgets (lower pane Transactions tab) <i>Rozpočty (karta Transakce ve spodním panelu)</i>
Budget Transaction – Assign <i>Transakce rozpočtu - Přiřazení</i>	Administration <i>Správa</i>	Budgets (lower pane Transactions tab) <i>Rozpočty (karta Transakce ve spodním panelu)</i>

2.2.8 Správa měn

Funkce	Umístění	
	Karta	Uzel
Currencies - Display list <i>Měny – Zobrazení seznamu</i>	Administration <i>Správa</i>	Currency <i>Měna</i>
Currency – Update <i>Měna - Aktualizace</i>	Administration <i>Správa</i>	Currency <i>Měna</i>

2.2.9 Informační služby

Název služby	Popis služby
acq-03	Print records <i>Tisk záznamů</i>

2.2.10 Služby údržby

Název služby	Popis služby
acq-04	Rebuild order index <i>Přebudování rejstříku objednávek</i>

2.2.11 Služby pro správu rozpočtů

Název služby	Popis služby
acq-05	Open annual budgets <i>Otevření ročních rozpočtů</i>
acq-06	Renew order encumbrances <i>Obnovení vázaných částek</i>
acq-07	Transfer remaining balance <i>Převedení zbývajících zůstatků</i>
acq-08	Update local price of budget transaction <i>Aktualizace lokální ceny transakce rozpočtu</i>
acq-09	De-activate encumbrances <i>Deaktivace vázaných částek</i>
acq-16	Budget summary <i>Souhrn rozpočtu</i>
acq-17	Budget's order summary <i>Seznam objednávek pro jednotlivé rozpočty</i>
acq-31	Transfer orders from one budget to another <i>Převod objednávek z rozpočtu do rozpočtu</i>
acq-55	Budget Allocations <i>Přidělení do rozpočtu</i>
acq-97	Budget's Orders <i>Seznam objednávek pro jednotlivé rozpočty</i>

2.2.12 Služby pro správu záznamů dodavatelů

Název služby	Popis služby
acq-60	Vendor Address Data Update Report <i>Zpráva o aktualizaci údajů adresy dodavatele</i>

2.2.13 Služby pro urgence

Název služby	Popis služby
acq-11	Standing orders to claim <i>Zpráva o urgencích pro trvalé objednávky</i>
acq-12	Claim report and letters

	<i>Zpráva o urgencích a urgenční dopisy pro monografické objednávky</i>
acq-19	Claim Report for Serials Orders <i>Zpráva o urgencích pro seriálové objednávky</i>

2.2.14 Služby pro správu měn

Název služby	Popis služby
acq-01	Currency report <i>Zpráva o měnách</i>
acq-20	Upload Currency Ratios <i>Import kurzů měn</i>

2.2.15 Služby pro správu faktur

Název služby	Popis služby
acq-10	Invoice report <i>Zpráva o fakturách</i>
acq-21	BANNER/FRS Export <i>Export pro BANNER/FRS</i>

2.2.16 Služby pro objednávání

Název služby	Popis služby
acq-02	Order Record retrieval <i>Obecný formulář pro vyhledávání</i>
acq-14	Send list of orders to vendor <i>Odeslání seznamu objednávek dodavateli</i>
acq-22	Order-Log Report <i>Zpráva o log souboru objednávek</i>
acq-23	Subscription Renewal Letters <i>Dopisy o obnovení předplatného</i>
acq-24	General ADM and Orders Creation <i>Vytvoření obecného ADM záznamu a objednávek</i>
acq-25	Statistics by Dates - Material/Month <i>Statistiky podle dnů - Druh dokumentu/měsíc</i>
acq-26	Update Vendor Code in Order and Subscription Records <i>Aktualizace kódu dodavatele v záznamech objednávek a předplatných</i>
acq-27	Replace Vendor - Close and open Orders and Subscriptions <i>Náhrada dodavatele - zavření a otevření objednávek a předplatných</i>
acq-28	Change Order Status and EDA in Order Records <i>Změna statusu objednávky a očekávaného data dodání v záznamu objednávky</i>
acq-30	Export Orders <i>Export záznamů objednávek</i>
acq-96	Load YPB Records <i>Import záznamů YPB</i>

2.2.17 Služby pro EDI

Název služby	Popis služby
edi-09	Process EDI Incoming Messages <i>Zpracování příchozích zpráv EDI</i>
edi-10	Load EDI Incoming Messages <i>Import příchozích zpráv EDI</i>
edi-11	Send Outgoing EDI messages <i>Odeslání výstupních zpráv EDI</i>

2.3 Seriály

2.3.1 Záznamy čísla seriálu

Funkce	Umístění	
	Karta	Uzel
Check In – Arrive <i>Registrace - Dodání</i>	Serials <i>Seriály</i>	<ul style="list-style-type: none"> • Check In <i>Evidence dodání</i> • Group <i>Skupinové dodání</i>
Check In - Unarrive <i>Registrace – Nebylo dodáno</i>	Serials <i>Seriály</i>	<ul style="list-style-type: none"> • Check In <i>Evidence dodání</i> • Group <i>Skupinové dodání</i>
Group - Display list <i>Skupinové dodání – Zobrazení seznamu</i>	Serials <i>Seriály</i>	<ul style="list-style-type: none"> • Group <i>Skupinové dodání</i>
Group - Update line <i>Skupinové dodání – Aktualizace řádku</i>	Serials <i>Seriály</i>	<ul style="list-style-type: none"> • Group <i>Skupinové dodání</i>
Group - Delete line <i>Skupinové dodání – Vymazání řádku</i>	Serials <i>Seriály</i>	<ul style="list-style-type: none"> • Group <i>Skupinové dodání</i>
Items - Display items list <i>Jednotky – Zobrazení seznamu jednotek</i>	Serials <i>Seriály</i>	<ul style="list-style-type: none"> • Items <i>Jednotky</i> • Items List <i>Seznam jednotek</i>

2.3.2 Parametry vydávání

Funkce	Umístění	
	Karta	Uzel
Patterns - Display list <i>Parametry vydávání – Zobrazení seznamu</i>	Serials <i>Seriály</i>	Patterns (Patterns tab) <i>Parametry vydávání (karta Parametry)</i>
Pattern – Display <i>Záznam parametrů - Zobrazení</i>	Serials <i>Seriály</i>	Patterns (Patterns tab) <i>Parametry vydávání (karta Parametry)</i>
Pattern template <i>Šablona pro záznam parametrů</i>	Serials <i>Seriály</i>	Patterns (Template button) <i>Parametry vydávání (tlačítko Šablona)</i>
Pattern – Update	Serials	Patterns (Patterns tab)

<i>Záznam parametrů - Aktualizace</i>	<i>Seriály</i>	<i>Parametry vydávání (karta Parametry)</i>
Pattern – Delete <i>Záznam parametrů - Vymazání</i>	Serials <i>Seriály</i>	Patterns <i>Parametry vydávání</i>
Pattern Level-X - Display list <i>Záznam parametrů pro Úroveň-X – Zobrazení seznamu</i>	Serials <i>Seriály</i>	Patterns (Level X tab) <i>Parametry vydávání (karta Úroveň-X)</i>
Pattern Level-X – Display <i>Záznam parametrů pro Úroveň-X - Zobrazení</i>	Serials <i>Seriály</i>	Patterns (Level X tab) <i>Parametry vydávání (karta Úroveň-X)</i>
Pattern Level-X template <i>Šablona pro záznam parametrů pro Úroveň-X</i>	Serials <i>Seriály</i>	Patterns (Level X tab) <i>Parametry vydávání (karta Úroveň-X)</i>
Pattern Level-X – Update <i>Záznam parametrů pro Úroveň-X - Aktualizace</i>	Serials <i>Seriály</i>	Patterns (Level X tab) <i>Parametry vydávání (karta Úroveň-X)</i>
Pattern Level-X – Delete <i>Záznam parametrů pro Úroveň-X - Vymazání</i>	Serials <i>Seriály</i>	Patterns (Level X tab) <i>Parametry vydávání (karta Úroveň-X)</i>
Pattern Level-X - Expected schedule <i>Záznam parametrů pro Úroveň-X – Přehled očekávaného vydávání</i>	Serials <i>Seriály</i>	Patterns – View items in lower pane when Level-X tab is selected <i>Parametry vydávání – Zobrazení záznamů jednotek ve spodním panelu, pokud je vybrána karta Úroveň-X</i>
Expected Schedule - Open items <i>Přehled očekávaného vydávání – Otevření cyklu</i>	Serials <i>Seriály</i>	Patterns – Open items from lower pane button when Level-X tab is selected <i>Parametry vydávání – Otevření (vytvoření) záznamů jednotek pomocí tlačítka ve spodním panelu, pokud je vybrána karta Úroveň-X</i>

2.3.3 Formulář pro přehled

Funkce	Umístění	
	Karta	Uzel
Schedule record – Display <i>Záznam přehledu - Zobrazení</i>	Serials <i>Seriály</i>	Schedule <i>Formulář pro přehled</i>
Schedule record – Update <i>Záznam přehledu - Aktualizace</i>	Serials <i>Seriály</i>	Schedule <i>Formulář pro přehled</i>
Schedule record – Delete <i>Záznam přehledu - Vymazání</i>	Serials <i>Seriály</i>	Schedule <i>Formulář pro přehled</i>
Schedule - Open items <i>Formulář pro přehled – Otevření cyklu</i>	Serials <i>Seriály</i>	Schedule <i>Formulář pro přehled</i>

2.3.4 Předplatné

Funkce	Umístění	
	Karta	Uzel
Subscriptions - Display list <i>Předplatné – Zobrazení seznamu</i>	Serials <i>Seriály</i>	Subscription List <i>Seznam předplatných</i>

Subscriptions - Display info <i>Předplatné – Zobrazení údajů o předplatném</i>	Serials <i>Seriály</i>	Subscription List (Info List is lower pane) <i>Seznam předplatných (Seznam s údaji o předplatných je ve spodním panelu)</i>
Display subscriptions <i>Zobrazení záznamu předplatného</i>	Serials <i>Seriály</i>	Subscription List (expand in lower pane) <i>Seznam předplatných (Údaje o předplatném jsou ve spodním panelu)</i>
Update subscriptions <i>Aktualizace záznamu předplatného</i>	Serials <i>Seriály</i>	Subscription List <i>Seznam předplatných</i>
Delete subscriptions <i>Vymazání záznamu předplatného</i>	Serials <i>Seriály</i>	Subscription List <i>Seznam předplatných</i>
Use vendor defaults (Delay, Delivery Type) <i>Použití implicitních hodnot pro dodavatele (Zpoždění, Dodání, Typ)</i>	Serials <i>Seriály</i>	Subscription List (Change subscription's vendor) <i>Seznam předplatných (Změna údajů o dodavateli seriálu)</i>
Expected Schedule - Open items <i>Seznam předplatných – Otevřít záznamy jednotek</i>	Serials <i>Seriály</i>	Subscription List (Open All button) <i>Seznam předplatných (tlačítko Otevřít vše)</i>

2.3.5 Urgence

Funkce	Umístění	
	Karta	Uzel
Claims - Display list <i>Urgence – Zobrazení seznamu</i>	Serials <i>Seriály</i>	Claims <i>Urgence</i>
Claims - Display claim <i>Urgence – Zobrazení záznamu urgency</i>	Serials <i>Seriály</i>	Claims (lower pane expanded information) <i>Urgence (rozšířené údaje ve spodním panelu)</i>
Claims - Send claim <i>Urgence – Odeslání urgency</i>	Serials <i>Seriály</i>	Claims <i>Urgence</i>
Claims - Register vendor's reply <i>Urgence – Registrace odpovědi dodavatele</i>	Serials <i>Seriály</i>	Claims (Update claim) <i>Urgence (Aktualizace urgency)</i>
Claims – Delete <i>Urgence – Vymazání záznamu urgency</i>	Serials <i>Seriály</i>	Claims <i>Urgence</i>

2.3.6 Vazby HOL pro seriál

Funkce	Umístění	
	Karta	Uzel
HOL record - Retrieve HOL record list <i>HOL záznam – Vyhledání seznamu HOL záznamů</i>	Serials <i>Seriály</i>	<ul style="list-style-type: none"> • Items <i>Jednotky</i> • Items List <i>Seznam jednotek</i> HOL Links tab

		<i>Ksrta Vazby HOL</i>
HOL record - Link subscription to HOL <i>HOL záznam – Vazba předplatného na HOL záznam</i>	Serials <i>Seriály</i>	<ul style="list-style-type: none"> • Items <i>Jednotky</i> • Items List <i>Seznam jednotek</i> HOL Links tab <i>Ksrta Vazby HOL</i>
HOL record - Unlink subscription from HOL <i>HOL záznam – Zrušení vazby předplatného z HOL záznamu</i>	Serials <i>Seriály</i>	<ul style="list-style-type: none"> • Items <i>Jednotky</i> • Items List <i>Seznam jednotek</i> HOL Links tab <i>Ksrta Vazby HOL</i>

2.3.7 Cirkulace

Funkce	Umístění	
	Karta	Uzel
Routing – View Routing Lists <i>Cirkulace – Zobrazení cirkulačních seznamů</i>	Serials <i>Seriály</i>	Routing Lists <i>Cirkulační seznamy</i>
Routing - Create Routing list <i>Cirkulace – Vytvoření cirkulačního seznamu</i>	Serials <i>Seriály</i>	Routing Lists (Create and update) <i>Cirkulační seznamy (Vytvořit a aktualizovat)</i>
Routing - Display Routing list <i>Cirkulace – Zobrazení cirkulačního seznamu</i>	Serials <i>Seriály</i>	Routing Lists (Lower pane expand information) <i>Cirkulační seznamy (rozšířené údaje ve spodním panelu)</i>
Routing - Delete Routing list <i>Cirkulace – Vymazání cirkulačního seznamu</i>	Serials <i>Seriály</i>	Routing Lists <i>Cirkulační seznamy</i>
Routing - Members - Display list <i>Cirkulace – Členové – Zobrazení seznamu</i>	Serials <i>Seriály</i>	Routing Lists (lower pane Member List tab) <i>Cirkulační seznamy (karta Seznam členů ve spodním panelu)</i>
Routing - Member - Modify (display) <i>Cirkulace – Záznam člena – Úprava (zobrazení)</i>	Serials <i>Seriály</i>	Routing Lists (View list in lower pane Member List tab) <i>Cirkulační seznamy (zobrazení karty Seznam členů ve spodním panelu)</i>
Routing - Member - Modify (update) <i>Cirkulace – Záznam člena – Úprava (aktualizace)</i>	Serials <i>Seriály</i>	Routing Lists (update in lower pane Member List tab) <i>Cirkulační seznamy (aktualizace v kartě Seznam členů ve spodním panelu)</i>
Routing - Member – Delete <i>Cirkulace – Záznam člena - Vymazání</i>	Serials <i>Seriály</i>	Routing Lists (delete in lower pane Member List tab) <i>Cirkulační seznamy (vymazání v kartě Seznam členů ve</i>

		<i>spodním panelu)</i>
Routing - Print route list members <i>Cirkulace – Tisk seznamu členů cirkulačního seznamu</i>	Serials <i>Seriály</i>	Routing Lists (upper pane) <i>Cirkulační seznamy (horní panel)</i>
Utilities - Return routed issue <i>Utility – Vrácení jednotky z cirkulace</i>	Utilities\Return Item from Routing Group menu option <i>Utility\volba z menu Vrátit jednotku z cirkulace</i>	
Utilities - Remove user from all Routing Lists <i>Utility – Odstranění čtenáře ze skupiny pro cirkulaci</i>	Utilities\Remove User from Routing Groups menu Option <i>Utility\volba z menu Odstranit čtenáře ze skupiny pro cirkulaci</i>	

2.3.8 Statistické služby pro seriály

Název služby	Popis služby
serial-06	Print arrived issues <i>Tisk zprávy o dodaných číslech</i>
serial-09	Issues Arrival Statistics by Sublibrary <i>Statistiky dodání čísel podle dílčí knihovny - Data</i>
serial-16	Serial Titles + No of Issues Received <i>Seznam titulů seriálů + počet dodaných čísel</i>

2.3.9 Služby pro cirkulaci

Název služby	Popis služby
serial-07	User's routing lists <i>Zpráva o cirkulačních seznamech</i>
serial-08	Routing letter <i>Dopisy pro členy cirkulačního seznamu</i>

2.3.10 Služby pro parametry seriálů

Název služby	Popis služby
serial-12	Check Serial patterns <i>Zkušební otevření parametrů vydávání</i>

2.3.11 Služby pro předplatné

Název služby	Popis služby
serial-13	Open Expected Issues <i>Otevření očekávaných čísel</i>

2.3.12 Služby pro urgence

Název služby	Popis služby
serial-44	Print claim letters <i>Tisk urgenčních dopisů/zprávy o urgencích</i>

2.3.13 Služba správy seriálů

Název služby	Popis služby
serial-51	Export 85x Records <i>Export záznamů s polem 85x</i>
serial-52	Import 85x Records <i>Import záznamů s polem 85x</i>
serial-53	Merge/Deduplicate Serial Pattern Files <i>Spojení a deduplikace souborů parametrů vydávání seriálů</i>

2.4 Modul Katalogizace

2.4.1 Katalogizační záznam

Funkce	Umístění	
	Karta	Uzel
Local cataloging functions <i>Lokální katalogizační funkce</i>	Records <i>Záznamy</i>	Create HOL in HOL Records tab in lower pane <i>Vytvoření pole HOL v HOL záznamech ve spodním panelu</i>
Retrieve and view record <i>Vyhledání a zobrazení záznamu</i>	Records <i>Záznamy</i>	View a record <i>Zobrazení záznamu</i>
Send record to server <i>Uložení záznamu na server</i>	'Save on Server' option <i>volba 'Uložit záznam na server'</i>	
Send record to remote server <i>Odeslání záznamu na vzdálený server</i>	Records <i>Záznamy</i>	Remote menu <i>Menu pro práci na vzdáleném serveru</i>
Delete record on server <i>Vymazání záznamu ze serveru</i>	Edit Text\Delete Record from Server menu option <i>Editovat text\volba z menu Vymazat záznam ze serveru</i>	
Total delete (BIB and all its related) <i>Úplné vymazání záznamu (BIB a k němu přímo připojených záznamů)</i>	Record Manager\Total Delete menu option <i>Správce záznamů\volba z menu Úplné vymazání</i>	
Low-List <i>Seznam ve spodním panelu</i>		
Item-Show <i>Zobrazení záznamů jednotek</i>	Show items in Navigation Pane tree <i>Zobrazení záznamů jednotek v panelu pro navigační strom</i>	

2.4.2 Správa katalogizačních záznamů v jiném jazyce

Funkce	Umístění	
	Karta	Uzel
Local cataloging functions <i>Lokální katalogizační funkce</i>	Edit Actions\Hanja Hangul Conversion menu <i>menu Editovat\Konverze Hanja Hangul</i>	

2.4.3 Strom Přehled v Katalogizaci

Funkce	Umístění	
	Karta	Uzel
View list of Holding Records <i>Zobrazení seznamu HOL záznamů</i>	Records <i>Záznamy</i>	HOL Records tab in lower pane <i>karta HOL záznamy ve spodním panelu</i>
Overview Tree - Move (set in BIB) <i>Strom Přehled – přesun (nastaveno pro BIB záznam)</i>	Records <i>Záznamy</i>	When in Overview Tree mode <i>Když vybráno v režimu Strom pro přehled</i>
Overview Tree - Move subscriptions <i>Strom Přehled – Přesun záznamů předplatných</i>	Records <i>Záznamy</i>	When in Overview Tree mode <i>Když vybráno v režimu Strom pro přehled</i>
Overview Tree - Move orders <i>Strom Přehled – Přesun záznamů objednávek</i>	Records <i>Záznamy</i>	When in Overview Tree mode <i>Když vybráno v režimu Strom pro přehled</i>
Overview Tree - Move items <i>Strom Přehled – Přesun záznamů jednotek</i>	Records <i>Záznamy</i>	When in Overview Tree mode <i>Když vybráno v režimu Strom pro přehled</i>
Overview Tree - Move BIB record <i>Strom Přehled – Přesun BIB záznamu</i>	Records <i>Záznamy</i>	When in Overview Tree mode <i>Když vybráno v režimu Strom pro přehled</i>
Overview Tree - Move HOL record <i>Strom Přehled – Přesun HOL záznamu</i>	Records <i>Záznamy</i>	When in Overview Tree mode <i>Když vybráno v režimu Strom pro přehled</i>
Overview Tree - Move ADM record <i>Strom Přehled – Přesun ADM záznamu</i>	Records <i>Záznamy</i>	When in Overview Tree mode <i>Když vybráno v režimu Strom pro přehled</i>

2.4.4 Práce s rejstříkovými hesly v Katalogizaci

Funkce	Umístění	
	Karta	Uzel
Heading – Correction <i>Rejstříkové heslo - Oprava</i>	Search <i>Vyhledávání</i>	Browse (Correct Heading button) <i>Hledat prohlížením (tlačítko Opravit heslo)</i>
Heading - Choose heading for correction	Search <i>Vyhledávání</i>	Browse (Correct Heading button)

		Hledat prohlížením (tlačítko Opravit heslo)
Heading - Correct heading's display text <i>Rejstříkové heslo – Oprava textu hesla pro zobrazení</i>	Search <i>Vyhledávání</i>	Browse (Correct button in Correct Heading Display Text dialog) Hledat prohlížením (tlačítko Opravit zobrazení v dialogovém okně Oprava textu hesla pro zobrazení)
Heading - Update heading's display text <i>Rejstříkové heslo – Aktualizace textu hesla pro zobrazení</i>	Search <i>Vyhledávání</i>	Browse (Correct button in Correct Heading Display Text dialog) Hledat prohlížením (tlačítko Opravit zobrazení v dialogovém okně Oprava textu hesla pro zobrazení)

2.4.5 Služby pro autoritní záznamy

Název služby	Popis služby
auth-03	List unauthorized headings <i>Seznam hesel bez vazby na autoritní bázi (pozn. překladatele: ve v 20.01 není tento program standardně volán z menu v pc_b_<lng>)</i>
auth-04	List of headings that have multiple Docs <i>Seznam rejstříkových hesel s vazbou na více BIB záznamů</i>
auth-14	List/delete records with ambiguous headings <i>Seznam rejstříkových hesel s vazbou na více BIB záznamů</i>
manage-434	Authority record selection <i>Výběr autoritních záznamů (pozn. překladatele: ve v. 20.01 není připravena ani nápověda, ani není tento program standardně volán z menu v pc_b_<lng>)</i>

2.4.6 Služby pro import/export záznamů

Název služby	Popis služby
export-01	Export BIB records with Holdings <i>Export BIB záznamů spolu s údaji z HOL záznamů</i>
export-02	Export Holdings retrieved by XPR <i>Export HOL záznamů</i>
file-01	Convert MARC records (Step 1) <i>Konverze záznamů ve formátu MARC - Krok 1</i>
file-02	Convert MARC records (Step 2) <i>Konverze záznamů ve formátu MARC - Krok 2</i>
file-05	Convert SWETS records <i>Konverze záznamů SWETS</i>
file-08	Modify MARC Record File <i>Úprava souboru katalogizačních záznamů</i>
file-10	Conversions <i>Konverze (pozn. překladatele: ve v. 20.01 není připravena ani nápověda, ani není tento</i>

	<i>program standardně volán z menu v pc_b_<lng>)</i>
file-11	Oracle Loader <i>Import do tabulky Oracle</i> <i>(pozn. překladatele: ve v. 20.01 není připravena ani nápověda, ani není tento program standardně volán z menu v pc_b_<lng>)</i>
file-12	Convert Aleph Seq to MARC <i>Konverze záznamů ze sekvenčního formátu ALEPH do formátu MARC</i>
file-13	Load Z300 Data <i>Import údajů do tabulky Z300</i> <i>(pozn. překladatele: ve v. 20.01 není připravena ani nápověda, ani není tento program standardně volán z menu v pc_b_<lng>)</i>
file-14	Create MAB-AUT Records <i>Vytvoření autoritních záznamů ve formátu MAB</i>
file-15	Oracle Loader <i>Program pro import do tabulek Oracle</i> <i>(pozn. překladatele: ve v. 20.01 není připravena ani nápověda, ani není tento program standardně volán z menu v pc_b_<lng>)</i>
file-93	Load OCLC Records <i>Import záznamů z OCLC</i>
file-94	Produce Report for Loader Logger <i>Vytvoření zprávy pro log soubor pro import záznamů OCLC</i>
file-95	Update Catalog Records <i>Aktualizace katalogizačních záznamů</i>
file-97	RLIN Loader <i>Import záznamů z RLIN</i>
file-98	Load BNA records <i>Import záznamů z BNA</i>
file-99	Load Marcive records <i>Import záznamů MARCIVE</i>
manage-18	Load Catalog Records <i>Import MARC záznamů v sekvenčním formátu systému ALEPH</i>
manage-20	Load MAB2 authority records <i>Import autoritních záznamů MAB2</i>
manage-22	Character conversion <i>Znaková konverze</i>
manage-24	Load Items <i>Import záznamů jednotek</i> <i>(pozn. překladatele: ve v. 20.01 není připravena ani nápověda, ani není tento program standardně volán z menu v pc_b_<lng>)</i>
manage-31	Load Authority Records <i>Import autoritních záznamů</i>
manage-36	Check input file against database <i>Kontrola vstupního souboru proti databázi</i>
manage-38	Merge records <i>Spojování záznamů</i>
manage-39	Pre-process Input File of Records <i>Předzpracování vstupního souboru před jeho importem</i>
manage-42	Load ZDB Records <i>Import záznamů ZDB</i>
manage-44	Add Subject Information to BIB Records <i>Připojit věcné údaje k BIB záznamům</i> <i>(pozn. překladatele: ve v. 20.01 není připravena ani nápověda, ani není tento program standardně volán z menu v pc_b_<lng>)</i>
manage-50	Create Holdings and items using Bibliographic data <i>Vytvoření HOL záznamů a záznamů jednotek s použitím bibliografických údajů</i>
manage-180	Parallel Load Catalog records <i>Import MARC záznamů v sekvenčním formátu systému ALEPH</i>
manage-500	Create Holdings and items using Bibliographic data <i>Vytvoření HOL záznamů a záznamů jednotek s použitím bibliografických údajů</i>

	- rozšířená služba
--	--------------------

2.4.7 Služby pro indexování

Název služby	Popis služby
manage-01	Rebuild Word Indexes <i>Přebudování souborů slov</i>
manage-02	Build Headings Index <i>Aktualizace rejstříků</i>
manage-05	Build Direct Retrieval Index <i>Aktualizace přímých indexů</i>
manage-07	Create Short Bibliographic Records <i>Aktualizace krátkých bibliografických záznamů</i>
manage-15	Delete Unlinked Headings <i>Vymazání rejstříkových hesel bez vazby na BIB záznam</i>
manage-16	Alphabetize Headings – Setup <i>Abecední řazení rejstříků - Nastavení</i>
manage-17	Alphabetize Long Headings <i>Abecední řazení dlouhých rejstříkových hesel</i>
manage-27	Sort index <i>Aktualizace indexu pro řazení</i>
manage-32	Build counters for logical bases <i>Vytvoření čítačů pro logické báze</i>
manage-35	Update Brief records <i>Aktualizace stručných záznamů</i>
manage-40	Update indexes for selected records <i>Aktualizace indexů pro vybrané záznamy</i>
manage-91	Update Full Text Index <i>Aktualizace indexu pro fultextové vyhledávání</i>
manage-102	Pre-load BIB headings from AUT database <i>Předběžné obohacení rejstříků na základě AUT báze</i>
manage-103	Trigger Z07 Records <i>Zpracování záznamů v tabulce Z07 - fix_doc REF</i>
manage-105	Update Untraced references <i>Aktualizace rejstříků BIB báze odkazy z AUT báze</i>

2.4.8 Služby pro úpravy záznamů

Název služby	Popis služby
manage-12	Build links between records <i>Vytvoření vazeb mezi záznamy</i>
manage-13	Delete "CAT" fields <i>Vymazání polí "CAT"</i>
manage-14	Rebuild last-001-number <i>Přebudování posledního čísla 001 (last-001-number) (pozn. překladatele: ve v. 20.01 není připravena ani nápověda, ani není tento program standardně volán z menu v pc_b_<lng>)</i>
manage-19	Create/Update Z106 table for "CAT" field <i>Vytvoření/aktualizace tabulky Z106 pro pole "CAT"</i>
manage-21	Global changes <i>Globální změny</i>
manage-23	<i>(Pozn. překladatele: ve v. 20.01 není připraven ani formulář, ani nápověda, ani není tento program standardně volán z menu v pc_b_<lng>)</i>
manage-25	Fix and check catalog records

	<i>Kontrola katalogizačních záznamů a jejich úprava programem</i>
manage-26	Detect Similar Headings <i>Nalezení podobných rejstříkových hesel</i>
manage-33	Delete BIB records including ADM/HOL related records <i>Vymazání BIB záznamů včetně souvisejících ADM a HOL záznamů</i>
manage-37	Fix catalog records <i>Úprava katalogizačních záznamů programem</i>
manage-55	Copy tags to linked records <i>Kopírování tagů do připojených záznamů</i>
manage-93	Deletion of COR fields <i>Vymazání polí "COR"</i>
manage-431	Create merge index <i>Vytvoření indexu pro spojování záznamů</i> <i>(pozn. překladatele: ve v. 20.01 není připravena ani nápověda, ani není tento program standardně volán z menu v pc_b_<lng>)</i>
manage-432	Title record selection by tag 010, 453 and 623 <i>Výběr záznamů titulů pomocí tagů 010, 453 a 623</i> <i>(pozn. překladatele: ve v. 20.01 není připravena ani nápověda, ani není tento program standardně volán z menu v pc_b_<lng>)</i>
manage-433	Match Routine <i>Program pro spojování</i> <i>(pozn. překladatele: ve v. 20.01 není připravena ani nápověda, ani není tento program standardně volán z menu v pc_b_<lng>)</i>
manage-435	Complete selected record <i>Úplně vybraný záznam</i> <i>(pozn. překladatele: ve v. 20.01 není připravena ani nápověda, ani není tento program standardně volán z menu v pc_b_<lng>)</i>
manage-436	Title record selection by series <i>Výběr záznamů titulů na základě zadání údajů o edici</i> <i>(pozn. překladatele: ve v. 20.01 není připravena ani nápověda, ani není tento program standardně volán z menu v pc_b_<lng>)</i>
manage-437	Report of matched records <i>Zpráva o spojených záznamech</i> <i>(pozn. překladatele: ve v. 20.01 není připravena ani nápověda, ani není tento program standardně volán z menu v pc_b_<lng>)</i>
com-02	Cont New and Updated Catalog Records <i>Počítání nových a aktualizovaných katalogizačních záznamů - podle katalogizátora</i>
print-11	URL Check <i>Kontrola URL</i>

2.4.9 Služby pro spolupráci s Britskou knihovnou

Název služby	Popis služby
manage-45	Load PALAS Shelfmarks <i>Import signatur PALAS</i>

2.4.10 Služby pro souborný katalog

Název služby	Popis služby
union-01	Create Equivalencies Table <i>Vytvoření tabulky ekvivalencí</i>
union-02	Populate Equivalencies Table <i>Plnění tabulky ekvivalencí</i>

union-03	Convert Records <i>Konverze záznamů</i>
union-04	Rebuild Record Equivalencies <i>Přebudování ekvivalencí záznamů</i>
union-07	Purge identical Records <i>Vyčištění identických záznamů</i>
union-08	Empty Deleted records <i>Vyprázdnění vymazaných záznamů (union-08)</i>
union-09	Re-build equivalencies table <i>Přebudování tabulky ekvivalencí</i>
union-13	Load Records to Union Catalog <i>Import záznamů do souborného katalogu</i>
union-14	Build Word Index for Records Loaded Through union-13 <i>Vytvoření souboru slov pro záznamy importované pomocí union-13</i>
union-15	Report updated preferred documents <i>Zpráva o aktualizovaných preferovaných záznamech dokumentů (pozn. překladatele: ve v. 20.01 není připravena ani nápověda, ani není tento program standardně volán z menu v pc_b_<lng>)</i>
union-16	Create Suncat-ID for all Documents <i>Vytvoření ID pro Suncat pro všechny záznamy dokumentů (pozn. překladatele: ve v. 20.01 není připravena ani nápověda, ani není tento program standardně volán z menu v pc_b_<lng>)</i>
union-17	Add Suncat-ID Before Load Converted Records <i>Přidání ID pro Suncat před importem konvertovaných záznamů (pozn. překladatele: ve v. 20.01 není připravena ani nápověda, ani není tento program standardně volán z menu v pc_b_<lng>)</i>
union-18	Assisted Matching General Report <i>Všeobecná zpráva o asistovaném spojování (pozn. překladatele: ve v. 20.01 není připravena ani nápověda, ani není tento program standardně volán z menu v pc_b_<lng>)</i>
union-19	Report Document with No Match found Status <i>Zpráva o dokumentech se statusem, který naznačuje, že nebyl nalezen obdobný záznam (pozn. překladatele: ve v. 20.01 není připravena ani nápověda, ani není tento program standardně volán z menu v pc_b_<lng>)</i>
union-20	Delete Library <i>Vymazání báze/knihovny (pozn. překladatele: ve v. 20.01 není připraven ani formulář, ani nápověda, ani není tento program standardně volán z menu v pc_b_<lng>)</i>

2.4.11 Služby pro publikování záznamů

Název služby	Popis služby
publish-04	Initial Publishing Process <i>Počáteční proces publikování</i>
publish-05	Delete ALEPH Published Records <i>Vymazání záznamů v tabulce pro publikování</i>
publish-06	Create Tar File for ALEPH Published Records <i>Vytvoření souboru .tar se záznamy pro publikování</i>

2.5 Výpůjčky

2.5.1 Čtenáři – Globální informace

Funkce	Umístění	
	Karta	Úzel
Patron Record – Display <i>Záznam čtenáře - Zobrazení</i>	Patron Čtenář	Global Patron Information <i>Globální údaje o čtenáři</i>
Patron Record – Update <i>Záznam čtenáře - Aktualizace</i>	Patron Čtenář	Global Patron Information <i>Globální údaje o čtenáři</i>
Patron Record - Picture - Update/Add <i>Záznam čtenáře – Fotografie – Aktualizace/Přidání</i>	Patron Čtenář	Global Patron Information <i>Globální údaje o čtenáři</i>
Patron Record - Picture – Delete <i>Záznam čtenáře – Fotografie - Vymazání</i>	Patron Čtenář	Global Patron Information <i>Globální údaje o čtenáři</i>
Patron Record – Delete <i>Záznam čtenáře - Vymazání</i>	Patron Čtenář	Global Patron Information <i>Globální údaje o čtenáři</i>
Patron Record - prepare for delete <i>Záznam čtenáře – příprava na vymazání</i>	Update Patron Records (cir-77)	Change patron record to status TO-DEL <i>Změna statusu záznamu čtenáře na TO-DEL</i>
Addresses – Display <i>Adresy – Zobrazení</i>	Patron Čtenář	Address Information <i>Údaje adresy</i>
Addresses – Update <i>Adresy - Aktualizace</i>	Patron Čtenář	Address Information <i>Údaje adresy</i>
Addresses – Delete <i>Adresy - Vymazání</i>	Patron Čtenář	Address Information <i>Údaje adresy</i>
IDs - Display list <i>ID – Zobrazení seznamu</i>	Patron Čtenář	Additional Ids <i>Další ID</i>
ID – Display <i>ID - Zobrazení</i>	Patron Čtenář	Additional Ids <i>Další ID</i>
ID – Update <i>ID - Aktualizace</i>	Patron Čtenář	Additional Ids <i>Další ID</i>
ID – Delete <i>ID – Vymazání</i>	Patron Čtenář	Additional Ids <i>Další ID</i>
Patron, Local – Display <i>Lokální záznam čtenáře - Zobrazení</i>	Patron Čtenář	Local Patron Information <i>Lokální údaje o čtenáři</i>
Patron, Local - Renew registration <i>Lokální záznam čtenáře – Prodloužení registrace</i>	Patron Čtenář	Local Patron Information <i>Lokální údaje o čtenáři</i>
Patron, Local – Update <i>Lokální záznam čtenáře – Aktualizace</i>	Patron Čtenář	Local Patron Information <i>Lokální údaje o čtenáři</i>
Patron, Local – Delete <i>Lokální záznam čtenáře – Vymazání</i>	Patron Čtenář	Local Patron Information <i>Lokální údaje o čtenáři</i>
PATRON, Global – Display <i>Globální záznam čtenáře – Zobrazení</i>	<ul style="list-style-type: none"> • Patron Čtenář • Return Vracení 	<ul style="list-style-type: none"> • Local Patron Information <i>Lokální údaje o čtenáři</i> • Session <i>Relace</i>

2.5.2 Profily čtenářů

Funkce	Umístění
Display List <i>Zobrazení seznamu</i>	Patron Profile List Dialog <i>Dialogové okno pro profil čtenáře</i>
Profile – Display <i>Profil – Zobrazení</i>	Patron Profile List Dialog <i>Dialogové okno pro profil čtenáře</i>
Profile – Update <i>Profil – Aktualizace</i>	Patron Profile List Dialog <i>Dialogové okno pro profil čtenáře</i>
Profile – Delete <i>Profil - Vymazání</i>	Patron Profile List Dialog <i>Dialogové okno pro profil čtenáře</i>

2.5.3 Čtenáři - Poplatky

Funkce	Umístění	
	Karta	Uzel
Transaction - Init Cash <i>Transakce – Inicializace poplatku</i>	New Cash Transaction Dialog <i>Dialogové okno pro novou platební transakci</i>	
Transaction - Create new <i>Transakce – Vytvoření nového poplatku</i>	New Cash Transaction Dialog <i>Dialogové okno pro novou platební transakci</i>	
Transaction – Pay <i>Transakce - Platba</i>	Patron <i>Čtenář</i>	Cash <i>Poplatky</i>
Transaction – Waive <i>Transakce - Prominutí</i>	Patron <i>Čtenář</i>	Cash <i>Poplatky</i>
Transaction – Print <i>Transakce - Tisk</i>	Patron <i>Čtenář</i>	Cash <i>Poplatky</i>
Print cash summary <i>Tisk souhrnných údajů o platebních transakcích</i>	Patron <i>Čtenář</i>	Cash <i>Poplatky</i>

2.5.4 Údaje o výpůjčkách čtenáře

Funkce	Umístění	
	Karta	Uzel
Display List <i>Zobrazení seznamu</i>		
View Patron Loan List <i>Zobrazení seznamu výpůjček čtenáře</i>	Patron <i>Čtenář</i>	Loans (List of Loans)\Reading Room <i>Výpůjčky (Seznam výpůjček)\Studovna</i>
View Patron Cash List <i>Zobrazení seznamu poplatků čtenáře</i>	Patron <i>Čtenář</i>	Cash <i>Poplatky</i>
View Patron Requests Lists <i>Zobrazení seznamu požadavků čtenáře</i>	Patron <i>Čtenář</i>	Hold Requests\Title Req. <i>Požadavky na výpůjčky\Požadavky na titul</i>
View Patron Photocopy Requests Lists <i>Zobrazení seznamu požadavků čtenáře na kopie</i>	Patron <i>Čtenář</i>	Photocopy Requests <i>Požadavky na kopie</i>
View Patron ILL Requests List <i>Zobrazení seznamu požadavků čtenáře na MVS</i>	Patron <i>Čtenář</i>	ILL Requests <i>Požadavky na MVS</i>
List Patron Booking Requests <i>Seznam požadavků čtenáře na zamluvení</i>	Patron <i>Čtenář</i>	Booking List <i>Seznam zamluvení</i>
Patron Routing list and proxy list	Patron	Routing List\Proxies-

<i>Cirkulační seznam čtenáře a seznam jeho proxy</i>	Čtenář	Sponsor <i>Cirkulační seznam\Proxy-sponzoři</i>
Circulation log – View <i>Log pro Výpůjčky - Zobrazení</i>	Patron Čtenář	Circulation Log <i>Log pro Výpůjčky</i>
View patron actions summary <i>Zobrazení souhrnných akcí čtenáře</i>	Patron Čtenář	Circulation Summary <i>Souhrn výpůjček</i>

2.5.5 Výpůjční pult

Funkce	Umístění	
	Karta	Uzel
Global Due Date settings – Update <i>Nastavení globálních výpůjčních lhůt</i>	Loan <i>Výpůjčit</i>	Active Due Dates <i>Aktivní výpůjční lhůty</i>
LOAN <i>Výpůjčka</i>	Loan <i>Výpůjčit</i>	Session <i>Relace</i>
Loan blocks – Override <i>Bloky pro výpůjčky - Překonání</i>	Loan <i>Výpůjčit</i>	Session (Blocks tab in lower right pane) <i>Relace (karta Bloky ve spodním panelu vpravo)</i>
RETURN <i>Vracení</i>	Return <i>Vrátit</i>	Session <i>Relace</i>
Return Date Override <i>Překonání data vrácení</i>	Return <i>Vrátit</i>	Session <i>Relace</i>
PATRON, Global – Display <i>Globální záznam čtenáře - Zobrazení</i>	Return <i>Vrátit</i>	Session (Patron Information right pane tab) <i>Relace (Údaje p čtenáři na kartě vpravo)</i>
Patron Direct Queue – Return <i>Přímé obslužení čtenáře - Vracení</i>	Return <i>Vrátit</i>	Session <i>Relace</i>
Cross Institution Loan <i>Výpůjčka mezi institucemi</i>	Loan <i>Vypůjčit</i>	Session <i>Relace</i>
Main Menu-Circulation-Offline <i>Hlavní menu-Výpůjčky-Offline výpůjčky</i>	Circulation\Offline Circulation menu option <i>Výpůjčky\volba v menu pro Offline výpůjčky</i>	
Main Menu-Circulation-In house use <i>Hlavní menu-Výpůjčky-Prezenční použití</i>	Circulation\In House Use menu option <i>Výpůjčky\volba v menu Prezenční použití</i>	
Main menu-ALEPH-Options-Loan/Return set <i>Hlavní menu-ALEPH-Možnosti-Výpůjčky/Vracení</i>	ALEPH\Options\Setup Loan Options and ALEPH\Options\Setup Return Options menu options <i>ALEPH\Možnosti\volba v menu Nastavit parametry výpůjčky a ALEPH\Možnosti\volba v menu Nastavit parametry vrácení</i>	
Circulation log – Update <i>Log pro Výpůjčky - Aktualizace</i>	Patron Čtenář	Circulation Log <i>Log pro Výpůjčky</i>
Manual transfer of an item <i>Ruční přesun jednotky</i>	Circulation\Manual Transfer menu option <i>Výpůjčky\volba v menu Ruční přesun</i>	
Booking request – View <i>Požadavek na zamluvení – Zobrazení</i>	• Items <i>Jednotky</i> • Patron Čtenář	Booking List <i>Seznam zamluvení</i>
Patron - Loan - Display details <i>Čtenář – Výpůjčka – Zobrazení podrobných údajů</i>	Patron Čtenář	Loan <i>Výpůjčky</i>
Transaction – View <i>Transakce – Zobrazení</i>	Patron Čtenář	Cash <i>Poplatky</i>

2.5.6 Správa výpůjček

Funkce	Umístění	
	Karta	Uzel
Patron - Loan – Renew <i>Čtenář – Výpůjčky – Prodloužit</i>	Patron <i>Čtenář</i>	Loan <i>Výpůjčka</i>
Patron – Loan – Change due date <i>Čtenář – Výpůjčky – Změnit datum vrácení</i>	Patron <i>Čtenář</i>	Loan <i>Výpůjčka</i>
Patron - Loan - Claimed Returned <i>Čtenář – Výpůjčka – Údajně vráceno</i>	Patron <i>Čtenář</i>	Loan <i>Výpůjčka</i>
Patron – Loan – Delete <i>Čtenář – Výpůjčka – Vymazat</i>	Patron <i>Čtenář</i>	Loan <i>Výpůjčka</i>
Item – Lost <i>Jednotka - Ztráta</i>	Patron <i>Čtenář</i>	Loan <i>Výpůjčka</i>
Item – Recall <i>Jednotka – Vyžádáno vrácení</i>	<ul style="list-style-type: none"> • Item <i>Jednotka</i> • Requests-Hold Requests-Create Hold Requests menu option <i>volba v menu Požadavky- Požadavky na výpůjčku- Zadat požadavek na výpůjčku</i> 	For using the online recall option on the hold request form <i>Pro použití možnosti online vyžádaného vrácení formulář požadavku na výpůjčku</i>
Item Show – Loan <i>Zobrazení jednotky – Výpůjčka</i>	Item <i>Jednotka</i>	Loan <i>Výpůjčka</i>

2.5.7 Výpůjční požadavky

Funkce	Umístění	
	Karta	Uzel
Hold request – Access <i>Požadavek na výpůjčku - Přístup</i>	<ul style="list-style-type: none"> • Items <i>Jednotky</i> • Requests-Hold Requests-Create Hold Requests menu option <i>volba v menu Požadavky- Požadavky na výpůjčky- Zadat požadavek na výpůjčku</i> 	For creating a hold request <i>Pro zadání požadavku na výpůjčku</i>
Hold request – Create <i>Požadavek na výpůjčku – Zadání požadavku</i>	<ul style="list-style-type: none"> • Items <i>Jednotky</i> • Requests-Hold Requests-Create Hold Requests menu option <i>volba v menu Požadavky- Požadavky na výpůjčky- Zadat požadavek na výpůjčku</i> 	For creating a hold request <i>Pro zadání požadavku na výpůjčku</i>
Hold request - Override blocks <i>Požadavek na výpůjčku – Překonání bloků</i>	<ul style="list-style-type: none"> • Items <i>Jednotky</i> • Requests-Hold Requests-Create Hold Requests menu option <i>volba v menu Požadavky- Požadavky na výpůjčky- Zadat požadavek na</i> 	

	<i>výpůjčku</i>	
Hold request – Update <i>Požadavek na výpůjčku - Aktualizace</i>	<ul style="list-style-type: none"> • Items <i>Jednotky</i> • Patron <i>Čtenář</i> 	Hold Requests <i>Požadavky na výpůjčky</i>
Hold request – Delete <i>Požadavek na výpůjčku - Vymazání</i>	<ul style="list-style-type: none"> • Items <i>Jednotky</i> • Patron <i>Čtenář</i> • Requests\Hold Requests – Delete By Barcode option <i>Požadavky\Požadavky na výpůjčky – volba Vymazat na základě zadání čárového kódu</i> 	Hold Requests <i>Požadavky na výpůjčky</i>
Hold request – Print <i>Požadavek na výpůjčku - Tisk</i>	<ul style="list-style-type: none"> • Items <i>Jednotky</i> • Requests\Hold Requests – Print options <i>Požadavky\Požadavky na výpůjčky – volba Tisknout</i> 	Hold Requests <i>Požadavky na výpůjčky</i>
Title Request – Delete <i>Požadavek na titul - Vymazání</i>	Patron <i>Čtenář</i>	Title Req. <i>Požadavky na titul</i>
Title Request – Create <i>Požadavek na titul – Zadání požadavku</i>	<ul style="list-style-type: none"> • Items <i>Jednotky</i> • Requests-Hold Requests-Creat Hold Requests menu option <i>volba v menu Požadavky-Požadavky na výpůjčky-Zadat požadavek na výpůjčku</i> 	For creating a hold request <i>Pro zadání požadavku na výpůjčku</i>
Title Request – Update <i>Požadavek na titul – Aktualizace</i>	Patron <i>Čtenář</i>	Title Req. <i>Požadavky na titul</i>
Booking request – Update <i>Požadavek na zamluvení - Aktualizace</i>	<ul style="list-style-type: none"> • Items <i>Jednotky</i> • Patron <i>Čtenář</i> 	Booking List <i>Seznam zamluvení</i>
Booking request – Create <i>Požadavek na zamluvení – Zadání požadavku</i>	<ul style="list-style-type: none"> • Items <i>Jednotky</i> • Requests-Hold Requests-Creat Hold Requests menu option <i>volba v menu Požadavky-Požadavky na výpůjčky-Zadat požadavek na výpůjčku</i> 	For creating a booking request <i>Pro zadání požadavku na zamluvení</i>
Booking request - Override Blocks <i>Požadavek na zamluvení – Překonání bloků</i>	<ul style="list-style-type: none"> • Items <i>Jednotky</i> • Requests-Hold Requests-Creat Booking Requests menu option <i>volba v menu Požadavky-</i> 	

	<i>Požadavky na zamluvení- Zadat požadavek na zamluvení</i>	
Booking request – Delete <i>Požadavek na zamluvení - Vymazání</i>	<ul style="list-style-type: none"> • Items <i>Jednotky</i> • Patron <i>Čtenář</i> 	Booking Requests <i>Požadavky na zamluvení</i>
Booking Request – Deliver <i>Požadavek na zamluvení - Doručení</i>	<ul style="list-style-type: none"> • Items <i>Jednotky</i> • Patron <i>Čtenář</i> 	Booking Requests <i>Požadavky na zamluvení</i>
Advance Booking - List of slots <i>Pokročilé rezervování – Seznam slotů (časových bloků)</i>	<ul style="list-style-type: none"> • Items <i>Jednotky</i> • Requests-Hold Requests-Create Hold Requests menu option <i>Požadavky-Požadavky na výpůjčky-volba v menu Zadat požadavek na výpůjčku</i> • Requests-Booking Requests-Create Booking Requests menu option <i>Požadavky-Požadavky na zamluvení-volba v menu Zadat požadavek na zamluvení</i> 	For creating an advance booking Request <i>Pro zadání požadavku na pokročilé rezervování</i>
Advance Booking – Create <i>Pokročilé rezervování – Zadání požadavku</i>	<ul style="list-style-type: none"> • Items <i>Jednotky</i> • Requests-Hold Requests-Create Hold Requests menu option <i>volba v menu Požadavky- Požadavky na výpůjčky- Zadat požadavek na výpůjčku</i> • Requests-Booking Requests-Create Booking Requests menu option <i>Požadavky-Požadavky na zamluvení-volba v menu Zadat požadavek na zamluvení</i> 	For creating an advance booking Request <i>Pro zadání požadavku na pokročilé rezervování</i>
Photocopy request – Create <i>Požadavek na kopii – Zadání požadavku</i>	<ul style="list-style-type: none"> • Items <i>Jednotky</i> • Requests-Photocopy Requests-Create Photocopy Requests menu option <i>Požadavky-Požadavky na kopie-volba v menu Zadat požadavek na kopii</i> 	For creating a photocopy request <i>Pro zadání požadavku na kopii</i>
Photocopy request – Update <i>Požadavek na kopii – Aktualizace</i>	<ul style="list-style-type: none"> • Items <i>Jednotky</i> • Patron 	Photocopy Requests <i>Požadavky na kopie</i>

	<i>Čtenář</i>	
Photocopy request – Print <i>Požadavek na kopii - Tisknout</i>	<ul style="list-style-type: none"> • Items <i>Jednotky</i> • Requests-Photocopy Requests-Create Photocopy Requests menu option <i>Požadavky-Požadavky na kopie-volba v menu Zadat požadavek na kopii</i> 	Photocopy Requests <i>Požadavky na kopie</i>
Photocopy request – Delete <i>Požadavek na kopii - Vymazání</i>	<ul style="list-style-type: none"> • Items <i>Jednotky</i> • Patron <i>Čtenář</i> 	Photocopy Requests <i>Požadavky na kopie</i>

2.5.8 Správa údajů o jednotkách

Funkce	Umístění	
	Karta	Uzel
ITEMS – List <i>Jednotky - Seznam</i>	Items <i>Jednotky</i>	List of Items <i>Seznam jednotek</i>
Main Menu-Items-Change item <i>Hlavní menu-Jednotky-Změnit údaje o jednotce</i>	Items\Change Item Information menu option <i>Jednotky\volba v menu Změnit údaje o jednotce</i>	
Main Menu-Items-Restore item <i>Hlavní menu-Jednotky-Obnovit údaje o jednotce</i>	Items\Restore Item Information menu option <i>Jednotky\volba v menu Obnovit údaje o jednotce</i>	
Main Menu-Items-Quick catalog <i>Hlavní menu-Jednotky-Rychlá katalogizace</i>	Items\Catalog Record menu option <i>Jednotky\volba v menu Rychlá katalogizace</i>	
Maintenance record – View <i>Záznam údržby - Zobrazení</i>	Items <i>Jednotky</i>	Maintenance Record <i>Záznam údržby</i>
Maintenance record - Create/Update <i>Záznam údržby – Vytvoření/Aktualizace</i>	Items <i>Jednotky</i>	Maintenance Record <i>Záznam údržby</i>
Maintenance record – Delete <i>Záznam údržby – Vymazání</i>	Items <i>Jednotky</i>	Maintenance Record <i>Záznam údržby</i>
Maintenance profile – View <i>Profil údržby – Zobrazení</i>	Items <i>Jednotky</i>	Maintenance Profile <i>Profil údržby</i>
Maintenance profile - Create/Update <i>Profil údržby – Vytvoření/Aktualizace</i>	Items <i>Jednotky</i>	Maintenance Profile <i>Profil údržby</i>

2.5.9 Správa údajů o výpůjčkách

Funkce	Umístění	
	Karta	Uzel
View Opening Hours of Sublibrary Group <i>Zobrazení otevíracích hodin pro skupinu dílčích knihoven</i>	Loan <i>Výpůjčit</i>	Open Hours <i>Otevírací hodiny</i>
Update Opening Hours of Sublibrary Group <i>Aktualizace otevíracích hodin pro skupinu dílčích knihoven</i>	Loan <i>Výpůjčit</i>	Open Hours <i>Otevírací hodiny</i>
View Opening Hours of a Depository <i>Zobrazení otevíracích hodin pro depozitář</i>	Loan <i>Výpůjčit</i>	Open Hours <i>Otevírací hodiny</i>
Update Opening Hours of a Depository <i>Zobrazení otevíracích hodin pro depozitář</i>	Loan <i>Výpůjčit</i>	Open Hours <i>Otevírací hodiny</i>
Set Station Identification <i>Nastavení identifikátorů pro pracovní stanici</i>	Set Workstation Identifier <i>Nastavení identifikátorů pro pracovní stanici</i>	

Main menu-Requests-Holds-Global delete <i>Hlavní menu-Požadavky-na Výpůjčky-Globální vymazání</i>	Requests\Hold Requests – Delete Multiple Hold Requests option <i>Požadavky\Požadavky na výpůjčky – volba Vymazat více požadavků na výpůjčky</i>
Main menu-ALEPH-Dates-Update due dates <i>Hlavní menu-ALEPH-Data-Aktualizace výpůjčních lhůt</i>	ALEPH\Dates\Change Due Dates option <i>ALEPH\Data\volba Změnit výpůjční lhůty</i>

2.5.10 Správa studijní literatury

Funkce	Umístění	
	Karta	Úzel
Course Reading Interface <i>Rozhraní pro správu studijní literatury</i>		
Course - Catalog Record <i>Studijní literatura</i>		
Course - Delete course <i>Studijní literatura – Vymazání kurzu</i>		
Modify item <i>Upravení záznamu jednotky</i>		

2.5.11 Služby pro poplatky

Název služby	Popis služby
cash-02	Cash report <i>Zpráva o platebních transakcích</i>
cash-03	Payment report <i>Zpráva o obdržení platbách</i>
cash-05	Update transactions to paid <i>Dopis o neplacených transakcích/aktualizace transakcí na "Placeno"</i>
cash-09	Export records (special) <i>Zpráva o exportu plateb</i>
cash-10	Export records <i>Export platebních transakcí</i>
cash-11	Import records <i>Import platebních transakcí</i>
cash-12	Add/Correct VAT <i>Vytvořit/opravit DPH</i>

2.5.12 Služby pro výpůjční pult

Název služby	Popis služby
cash-06	Patrons in excess of fine limit <i>Upozornění čtenáře na dlužné částky</i>
cir-04	Loan report <i>Zpráva o výpůjčkách</i>
cir-08	Automatic loan renewal <i>Prodloužení vypůjčených jednotek</i>
cir-10	Print courtesy notices <i>Zdvořilá upozornění</i>
cir-13	Recall items on hold

	<i>Vyžádání vrácení vypůjčených jednotek</i>
cir-19	Claimed Returned Items Report <i>Zpráva o údajně vrácených jednotkách</i>
cir-37	Circulation Summary Per Patron <i>Souhrn údajů o výpůjčkách pro jednotlivé čtenáře</i>
cir-50	Print overdue notices <i>Upomínky a upozornění o finančních úhradách za ztráty</i>
cir-51	Print overdue summaries <i>Souhrnné dopisy pro upomínky a finanční úhrady za ztráty</i>
cir-52	Print overdue summaries <i>Souhrnné zprávy o upomínkách - jednotlivé dopisy</i>

2.5.13 Služby pro správu výpůjček

Název služby	Popis služby
cir-01	Rebuild Due Dates <i>Přebudování tabulky výpůjčních lhůt</i>
cir-21	Circulation Logger Report <i>Zpráva o log souboru pro Výpůjčky</i>
cir-25	Build Patron Indexes <i>Vytvoření rejstříků čtenářů</i>
cir-78	Circulation Logger Cleanup <i>Vyčištění log souboru výpůjček</i>
cir-83	Automatic Creation of ALEPH Records <i>Automatické vytvoření záznamů v tabulce Z305</i>

2.5.14 Služby pro správu jednotek

Název služby	Popis služby
cir-03	Remote Storage Import <i>Import záznamů ze vzdáleného skladiště (z depozitáře)</i>
cir-14	Report of items in high demand <i>Zpráva o často žádaných jednotkách</i>
cir-15	Report of items in reading room <i>Zpráva o jednotkách ve studovně</i>
cir-16	Report of returned lost items <i>Zpráva o ztracených/údajně vrácených jednotkách, které byly vráceny</i>
cir-18	Remote Storage Export <i>Export záznamů pro vzdálené skladiště (depozitář)</i>
cir-20	Remote Storage Request Arrival <i>Dodání požadovaných jednotek ze vzdáleného skladiště</i>
cir-36	Maintenance List <i>Seznam jednotek pro údržbu</i>
cir-80	Report of in transit items <i>Zpráva o přesunovaných jednotkách</i>

2.5.15 Služby pro správu záznamů čtenářů

Název služby	Popis služby
cir-05	Print patron list <i>Seznam čtenářů</i>
cir-23	Delete patron records <i>Vymazání záznamů o čtenářích</i>
cir-32	Remove Patron IDs <i>Odstranění ID čtenářů</i>
cir-77	Update Patron Records <i>Aktualizace záznamů o čtenářích</i>
file-20	Load Patron Records (PLIF) <i>Program pro import záznamů o čtenářích</i>

2.5.16 Služby pro správu požadavků

Název služby	Popis služby
cir-06	Print hold shelf report <i>Zpráva o obsahu rezervačního regáluB</i>
cir-07	Print hold requests <i>Zpráva o požadavcích na výpůjčky/rezervace</i>
cir-09	Print reserve item schedule report <i>Zpráva o rozvrhu pro pokročilé rezervování</i>
cir-11	Report of hold request availability <i>Zpráva o nevyřízených požadavcích na výpůjčky</i>
cir-12	Print call slips <i>Tisk žádanek na výpůjčky</i>
cir-17	Report/Delete expired hold requests <i>Zpráva o prošlých požadavcích na výpůjčku a jejich smazání</i>
cir-22	Print photocopy requests <i>Tisk žádanek na kopie</i>
cir-24	Campus Hold Requests Router <i>Směrování požadavků na výpůjčku v kampusu</i>
cir-33	Booking Reminders <i>Připomínky zadaných zamluvení</i>
cir-34	Report/Delete expired booking requests <i>Zpráva o prošlých požadavcích na zamluvení a jejich smazání</i>
cir-35	Risk Analysis Report <i>Zpráva s analýzou rizika pro zamluvení</i>
cir-60	Open reserve item schedules <i>Otevření rozvrhu pro pokročilé rezervování</i>
cir-61	Delete reserve item schedules <i>Vymazání rozvrhu pro pokročilé rezervování</i>
cir-65	Delete advance booking slots <i>Vymazání časových bloků pokročilého rezervování</i>
cir-79	Title requests router <i>Směrování požadavků na titul</i>
cir-240	Campus Hold Requests Router - Cleanup <i>Směrování požadavků na výpůjčku v kampusu - Vyčištění</i>

2.5.17 Služby pro statistiky výpůjček

Název služby	Popis služby
cir-30	General Circulation Statistics Obecné statistiky pro výpůjčky
cir-31	Circulation Statistics by Activity Type Statistiky pro výpůjčky podle druhu aktivit
cir-81	PDQ reports Zprávy požadavku na titul
cir-82	Institute time report Zpráva o době, než je uspokojen požadavek na titul

2.5.18 Služby pro správu studijní literatury

Název služby	Popis služby
course-01	Print Course Lists report Seznam dokumentů ke studijnímu kurzu
course-02	Print pickup list Seznam pro vyzvednutí
course-03	CR records linked to inactive course Odstranění jednotek z rezervního fondu
course-04	CR records not linked to course Zpráva o záznamech studijní literatury, které nejsou připojeny ke kurzu
course-05	Reserve Reading Items Report Neaktivní kurzy
course-06	Instructor Summary report Seznam kurzů

2.6 Modul MVS

2.6.1 Odchozí požadavky MVS

Funkce	Umístění	
	Karta	Uzel
Display Borrowing Status Tree <i>Zobrazení stromu pro status odchozích požadavků</i>	Borrowing <i>Odchozí požadavky</i>	Summary View <i>Přehledné zobrazení</i>
Display Borrowing Requests <i>Zobrazení odchozích požadavků</i>	Borrowing <i>Odchozí požadavky</i>	Borrowing Request List <i>Seznam odchozích požadavků</i>
Delete Borrowing Request <i>Vymazání odchozích požadavků</i>	Borrowing <i>Odchozí požadavky</i>	Borrowing Request List <i>Seznam odchozích požadavků</i>
Locate Borrowing Request <i>Lokalizace odchozích požadavků</i>	Borrowing <i>Odchozí požadavky</i>	Borrowing Request List <i>Seznam odchozích požadavků</i>
Print Borrowing Request <i>Tisk odchozích požadavků</i>	Borrowing <i>Odchozí požadavky</i>	Borrowing Request List

		<i>Seznam odchozích požadavků</i>
Return Borrowing Request <i>Vracení výpůjček pro odchozí požadavky</i>	Borrowing <i>Odchozí požadavky</i>	Borrowing Request List and Bulk Operation\Return <i>Seznam odchozích požadavků a Hromadné operace\Vracení</i>
Change Borrowing Request Status <i>Změna statusu odchozího požadavku</i>	Borrowing <i>Odchozí požadavky</i>	Borrowing Request List <i>Seznam odchozích požadavků</i>
Send Borrowing Request <i>Odeslání odchozího požadavku</i>	Borrowing <i>Odchozí požadavky</i>	Borrowing Request List <i>Seznam odchozích požadavků</i>
Update Borrowing Request <i>Aktualizace odchozího požadavku</i>	Borrowing <i>Odchozí požadavky</i>	Borrowing Request List <i>Seznam odchozích požadavků</i>
Borrowing Response <i>Odpověď (reakce) na odchozí požadavek</i>	Borrowing <i>Odchozí požadavky</i>	Borrowing Request List <i>Seznam odchozích požadavků</i>
Copyright	Borrowing <i>Odchozí požadavky</i>	Borrowing Request List <i>Seznam odchozích požadavků</i>
Receive <i>Přijetí</i>	Borrowing <i>Odchozí požadavky</i>	Borrowing Request List and Bulk Operation\Receive <i>Seznam odchozích požadavků a Hromadné operace\Přijetí</i>
Request suppliers <i>Dodavatelé pro požadavek</i>	Borrowing <i>Odchozí požadavky</i>	Borrowing Request List - Manage suppliers in lower pane Suppliers tab <i>Seznam odchozích požadavků – Správa dodavatelů ve spodním panelu karty Dodavatelé</i>
Borrowing Unfilled <i>Odchozí požadavek nebyl vyřízen</i>	Borrowing <i>Odchozí požadavky</i>	Borrowing Request List - lower pane Suppliers tab Unfilled Button <i>Seznam odchozích požadavků – spodní panel karta Dodavatelé tlačítko Nevyřízeno</i>
Logger Management <i>Správa log souboru</i>	Borrowing <i>Odchozí požadavky</i>	Request Log <i>Log požadavku</i>
Message Management <i>Správa zpráv</i>		Borrowing Request List – lower pane Messages tab <i>Seznam odchozích požadavků – karta Zprávy ve spodním panelu</i>

2.6.2 Příchozí požadavky MVS

Funkce	Umístění	
	Karta	Uzel
Display Lending Status Tree <i>Zobrazení stromu pro status příchozích požadavků</i>	Lending <i>Příchozí požadavky</i>	Summary View <i>Přehledné zobrazení</i>
Display Lending Requests <i>Zobrazení příchozích požadavků</i>	Lending <i>Příchozí požadavky</i>	Lending Request List <i>Seznam příchozích požadavků</i>
Delete Lending Request <i>Vymazání příchozího požadavku</i>	Lending <i>Příchozí požadavky</i>	Lending Request List <i>Seznam příchozích požadavků</i>
Locate Lending Request <i>Lokalizace příchozího požadavku</i>	Lending <i>Příchozí požadavky</i>	Lending Request List <i>Seznam příchozích požadavků</i>
Print Lending Request <i>Tisk příchozího požadavku</i>	Lending <i>Příchozí požadavky</i>	Lending Request List <i>Seznam příchozích požadavků</i>
Change Lending Request Status <i>Změna statusu příchozího požadavku</i>	Lending <i>Příchozí požadavky</i>	Lending Request List <i>Seznam příchozích požadavků</i>
Ship Lending Request <i>Zaslání příchozího požadavku</i>	Lending <i>Příchozí požadavky</i>	Lending Request List and Bulk Operation\Ship <i>Seznam příchozích požadavků a Hromadné operace Zaslání</i>
Update Lending Request <i>Aktualizace příchozího požadavku</i>	Lending <i>Příchozí požadavky</i>	Lending Request List <i>Seznam příchozích požadavků</i>
Lending Response <i>Odpověď na příchozí požadavek</i>	Lending <i>Příchozí požadavky</i>	Lending Request List and Bulk Operation\Unfilled <i>Seznam příchozích požadavků a Hromadné operace\Nevyřízené</i>
Check In <i>Úplné vrácení</i>	Lending <i>Příchozí požadavky</i>	Lending Request List and Bulk Operation\Checkin <i>Seznam příchozích požadavků a Hromadné operace\Úplné vrácení</i>
Refer <i>Přesměrování</i>	Lending <i>Příchozí požadavky</i>	Lending Request List <i>Seznam příchozích požadavků</i>
Logger Management <i>Správa log souboru</i>	Lending <i>Příchozí požadavky</i>	Request Log <i>Log požadavku</i>
Message Management <i>Správa zpráv</i>	Lending <i>Příchozí požadavky</i>	Lending Request List – lower pane Messages tab <i>Seznam příchozích požadavků – karta Zprávy ve spodním panelu</i>

2.6.3 Správa MVS

Funkce	Umístění	
	Karta	Uzel
APDU Exceptions <i>Výjimky APDU</i>	Administration <i>Správa</i>	APDU Exceptions <i>Výjimky APDU</i>
Roster Management <i>Správa rozpisu (rosteru)</i>	Administration <i>Správa</i>	Potential Suppliers <i>Potenciální dodavatelé</i>
Customer ID Management <i>Správa ID zákazníka</i>	Administration <i>Správa</i>	Customer ID <i>ID zákazníka</i>
Partner Management <i>Správa záznamů partnerů</i>	Administration <i>Správa</i>	

2.6.4 Služby pro odchozí požadavky

Název služby	Popis služby
ill-01	Print new requests
ill-02	Print claims report and claims
ill-03	List of items returned in circulation
ill-05	Send list of requests to British Library
ill-07	ILL request report
ill-08	Static status requests report
ill-10	Send requests to ILL suppliers
ill-11	Patron Request Status Report
ill-12	ILL Hold shelf report
ill-63	Borrowing Library Statistic Report <i>Statistická zpráva pro odchozí požadavky MVS</i>
ill-66	Claim Report and Letters <i>Zpráva o požadavcích MVS s nezměněným statusem</i>
ill-67	Outstanding Requests of Former Patrons <i>Nevyřízené požadavky MVS bývalých čtenářů</i>
ill-73	Claim Report and Letters <i>Zpráva o urgencích a urgenční dopisy</i>
ill-74	ILL Patron Requests Report <i>Zpráva o požadavcích MVS</i>
ill-75	Send Requests to the British Library <i>Odeslání požadavků do Britské knihovny</i>
ill-76	Pickup List report <i>MVS - Seznam jednotek na rezervačním regálu</i>
ill-88	Generate Borrowing History <i>Generování historie odchozích požadavků</i>

2.6.5 Služby pro příchozí požadavky

Název služby	Popis služby
ill-50	New incoming ILL requests report
ill-51	ILL Server Incoming Messages Report <i>Zpráva o příchozích zprávách na server MVS</i>
ill-64	Lending Library Statistic Report <i>Statistická zpráva pro příchozí požadavky MVS</i>
ill-65	Lending Library - ILL Requests Report and Slips <i>Zpráva o příchozích požadavcích MVS</i>
ill-68	Lending Library Overdue Handling <i>Upomínky pro partnerskou knihovnu</i>
ill-69	Lending Library - Expired Messages <i>Nevyřizované příchozí požadavky MVS</i>
ill-89	Generate Lending History <i>Generování historie příchozích požadavků</i>

2.6.6 Správa služeb MVS

Název služby	Popis služby
ill-04	Rebuild request index
ill-09	Outstanding requests of former patrons
ill-52	Load Potential Suppliers Default <i>Import implicitních hodnot pro potenciální dodavatele</i>
ill-61	Copyright Payment Report <i>Zpráva o platbě copyrightu</i>
ill-62	Copyright Statistics Report <i>Statistická zpráva o copyrightu</i>
ill-70	Patron Link Removal <i>Vymazání odkazů na čtenáře</i>
ill-71	Archive ILL Requests <i>Archivace požadavků MVS</i>
ill-72	Archive ILL Requests <i>Archivování požadavků MVS (ILLSV záznamů)</i>
ill-77	Synchronize patrons data with ILL partners data <i>Synchronizace údajů o čtenářích s údaji o partnerech MVS</i>

2.7 Obecné funkce

2.7.1 Strom Přehled

Funkce	Umístění	
	Karta	Uzel
View Item information <i>Zobrazení údajů o jednotce</i>	Overview mode of left pane <i>režim Přehled v panelu vlevo</i>	Expanded information in right pane if item is selected <i>Rozšířené údaje v panelu vpravo po výběru záznamu jednotky</i>
View Loan information <i>Zobrazení údajů o výpůjčce</i>	Overview mode of left pane <i>režim Přehled v panelu vlevo</i>	Expanded information in right pane if item is selected <i>Rozšířené údaje v panelu vpravo po výběru záznamu jednotky</i>
View Order information <i>Zobrazení údajů o objednávce</i>	Overview mode of left pane <i>režim Přehled v panelu vlevo</i>	Expanded information in right pane if order is selected <i>Rozšířené údaje v panelu vpravo po výběru záznamu objednávky</i>
View Subscription information <i>Zobrazení údajů o předplatném</i>	Overview mode of left pane <i>režim Přehled v panelu vlevo</i>	Expanded information in right pane if subscription is selected <i>Rozšířené údaje v panelu vpravo po výběru záznamu předplatného</i>
Mex	Overview mode of left pane <i>režim Přehled v panelu vlevo</i>	Expanded information in right pane <i>Rozšířené údaje v panelu vpravo</i>
Item-Show <i>Jednotka-Zobrazení</i>	Overview mode of left pane <i>režim Přehled v panelu vlevo</i>	View items in navigation tree <i>Zobrazení záznamů jednotek v navigačním panelu</i>

2.7.2 Spouštěče záznamů

Funkce	Umístění	
	Karta	Uzel
Display List - All triggers <i>Zobrazení seznamu – Všechny spouštěče</i>	Retrieve triggers between dates: <ul style="list-style-type: none"> • Catalog\Record tab • Circulation ALEPH\Retrieve triggers menu option <i>Vyhledání spouštěčů mezi daty:</i> <ul style="list-style-type: none"> • <i>Katalogizace\karta Záznam</i> • <i>Výpůjčky ALEPH\volba v menu Vyhledání spouštěčů</i> 	
Display List - Triggers of a record <i>Zobrazení seznamu – Spouštěče záznamu</i>	Items\Orders\Serials <i>Jednotky\Objednávky\Seriály</i>	Triggers List <i>Seznam spouštěčů</i>
Trigger - Create/Modify <i>Spouštěč – Vytvoření/Úprava</i>	Items\Orders\Serials <i>ednotky\Objednávky\Seriály</i>	Triggers List <i>Seznam spouštěčů</i>
Trigger – Display <i>Spouštěč – Zobrazení</i>	Items\Orders\Serials <i>ednotky\Objednávky\Seriály</i>	Triggers List <i>Seznam spouštěčů</i>
Trigger – Delete <i>Spouštěč - Vymazání</i>	Items\Orders\Serials <i>ednotky\Objednávky\Seriály</i>	Triggers List <i>Seznam spouštěčů</i>

2.7.3 Správce úloh

Zobrazení všech nástrojů Správce úloh

2.7.4 Konfigurační manažer

Funkce	Umístění
Tables Navigator - Display list <i>Tabulkový navigátor – Zobrazení seznamu</i>	ALEPHADM – Tables Navigator <i>ALEPHADM – Tabulkový navigátor</i>
Tables Navigator - Get table/file <i>Tabulkový navigátor – Zobrazit tabulku/soubor</i>	ALEPHADM – Tables Navigator <i>ALEPHADM – Tabulkový navigátor</i>
Tables Navigator - Check-in table/file <i>Tabulkový navigátor – Stažení tabulky/souboru</i>	ALEPHADM – Tables Navigator <i>ALEPHADM – Tabulkový navigátor</i>
Tables Navigator - Lock/Unlock table <i>Tabulkový navigátor – Zamčení/Odemčení tabulky</i>	ALEPHADM – Tables Navigator <i>ALEPHADM – Tabulkový navigátor</i>
Tables Navigator - ALEPH_ERRORS list <i>Tabulkový navigátor – Seznam ALEPH_ERRORS</i>	ALEPHADM – Errors Table Dictionary <i>ALEPHADM – Slovník chybových hlášek</i>
Language - Error dictionary – Display <i>Jazyk – Slovník chybových hlášek - Zobrazení</i>	ALEPHADM – Errors Table Dictionary <i>ALEPHADM – Slovník chybových hlášek</i>
Language - Error dictionary – Save <i>Jazyk – Slovník chybových hlášek - Uložení</i>	ALEPHADM – Errors Table Dictionary <i>ALEPHADM – Slovník chybových hlášek</i>
History - View list <i>Historie – Zobrazení seznamu</i>	‘Show History’ options in Tables Navigator <i>volby ‘Zobrazení historie’ v Tabulkovém navigátorovi</i>
History - View previous version <i>Historie – Zobrazení předchozí verze</i>	‘Show History’ options in Tables Navigator <i>volby ‘Zobrazení historie’ v Tabulkovém navigátorovi</i>
History - Restore previous version <i>Historie – Obnova předchozí verze</i>	‘Show History’ options in Tables Navigator <i>volby ‘Zobrazení historie’ v Tabulkovém navigátorovi</i>
History - Activate/Deactivate <i>Historie – Aktivace/Deaktivace</i>	‘Show History’ options in Tables Navigator <i>volby ‘Zobrazení historie’ v Tabulkovém navigátorovi</i>
History - Purge files <i>Historie – Vyčistění souborů</i>	‘Show History’ options in Tables Navigator <i>volby ‘Zobrazení historie’ v Tabulkovém navigátorovi</i>
History - Clear files <i>Historie – Vyprázdnit soubory</i>	Tables Navigator - “Clear” button in ‘Show Log’ <i>Tabulkový navigátor – tlačítko “Vyprázdnit” při ‘Zobrazit log’</i>
Error messages - save new text <i>Chybové hlášky – uložení nového textu</i>	

2.7.5 Oprávnění personálu (Hesla)

Funkce	Umístění
User list – Display <i>Seznam uživatelů - Zobrazení</i>	Staff Privileges dialog box <i>dialogové okno Oprávnění uživatelů</i>
User – Duplicate <i>Záznam uživatele - Duplikování</i>	Staff Privileges dialog box <i>dialogové okno Oprávnění uživatelů</i>
User – Update <i>Záznam uživatele – Aktualizace</i>	Staff Privileges dialog box <i>dialogové okno Oprávnění uživatelů</i>

Access rights – Display <i>Přístupová práva (oprávnění) - Zobrazení</i>	Modify Access Rights dialog box <i>dialogové okno Oprávnění personálu</i>
Access rights – Update <i>Přístupová práva (oprávnění) – Aktualizace</i>	Modify Access Rights dialog box <i>dialogové okno Oprávnění personálu</i>
Access rights – Delete <i>Přístupová práva (oprávnění) - Vymazat</i>	Modify Access Rights dialog box <i>dialogové okno Oprávnění personálu</i>
Password – Change <i>Heslo - Změna</i>	Change Current Password option in right side lower pane menu. <i>volba Změnit aktuální heslo v menu ve spodním panelu vpravo</i>

2.7.6 Uživatelé Z39.50

Vyhledávání pomocí Z39.50 – Aktualizace prostřednictvím Z39.50

2.7.7 SIP2

Login pro SIP2

2.7.8 Generátor (tvůrce) XSL šablon

Aktualizace tiskové šablony XSL na serveru

2.7.9 Správa souborného katalogu

Rozhraní pro správu souborného katalogu

2.7.10 Rozhraní pro obslužné programy (Utility)

Rozhraní pro obslužné programy

2.7.11 Rozhraní pro služby

Rozhraní menu pro služby

2.7.12 Služby pro zprávy

Název služby	Popis služby
com-01	Print trigger report <i>Tisk zprávy o spouštěčích</i>
manage-70	Record Keys Conversion <i>Vyhledání a konverze klíčů k záznamům</i>
sys-90	Batch jobs summary report <i>Souhrnná zpráva o dávkových procedurách</i>

2.7.13 Databázové služby

Název služby	Popis služby
file-03	Export Oracle database <i>Export databázových tabulek</i>
file-04	Import Oracle DB (without checks) <i>Import databázových tabulek - bez kontrol</i>
file-06	Import Oracle DB (with checks) <i>Import databázových tabulek - s kontrolami</i>

file-09	Check for Duplicate Keys <i>Kontrola duplicitních klíčů</i>
manage-06	Count Database Table <i>Správa databázových tabulek - Počítání záznamů v databázových tabulkách</i>
manage-08	Organize Database Tables <i>Organizování databázových tabulek</i>
manage-11	Check Database Tables <i>Kontrola databázových tabulek</i>
manage-92	Remove Library <i>Odstranění ADM báze</i>

2.7.14 Indexovací služby pro ADM bázi

Název služby	Popis služby
manage-64	Create Filing Keys for Names <i>Vytvoření řadicích klíčů pro jména</i>
manage-111	Build word indexes for ADM records <i>Vytvoření rejstříku klíčových slov pro záznam</i>

2.7.15 Tiskové služby

Název služby	Popis služby
print-01	Custom format <i>Tisk katalogizačních záznamů - Uživatelský formát</i>
print-03	Export document records <i>Export katalogizačních záznamů</i>
print-04	Catalogs <i>Tisk katalogu</i>
print-05	Full Catalog <i>Tisk katalogizačních lístků s "nepreferovanými" záhlavími</i>
print-08	Column format <i>Tisk katalogizačních záznamů - Sloupcový formát</i>
print-09	Print Bibliography <i>Tisk bibliografie</i>
print-10	Print Index for Bibliography <i>Tisk rejstříků pro bibliografii</i>
print-20	Format Print <i>Formátování tisku</i> <i>(pozn. překladatele: ve v. 20.01 není připravena ani nápověda, ani není tento program standardně volán z menu v pc_b_<lng>)</i>
print-50	Sort Printouts <i>Seřazení tiskových výstupů</i>
ret-05	Marc XML <i>Vyhledávání v záznamech XML</i> <i>(pozn. překladatele: ve v. 20.01 není připravena ani nápověda, ani není tento program standardně volán z menu v pc_b_<lng>)</i>

2.7.16 Vyhledávací (rešeršní) služby

Název služby	Popis služby
ret-01	Document record fields <i>Vyhledání katalogizačních záznamů</i>

ret-02	Filter Items <i>Filtrování záznamů jednotek</i>
ret-03	Retrieve records using CCL <i>Vyhledání katalogizačních záznamů pomocí CCL</i>
ret-04	Retrieve Catalog records by Date <i>Vyhledání katalogizačních záznamů podle data</i>
ret-10	Cross Files <i>Kombinace souborů</i>
ret-21	Sort retrieved records <i>Řazení katalogizačních záznamů</i>

2.7.17 Služby SDI (adresního rozšiřování informací)

Název služby	Popis služby
sdi-01	Run SDI <i>SDI - Výběrové rozšiřování informací</i>
sdi-02	SDI User Notification <i>Upozornění pro uživatele SDI</i>
sdi-03	Delete Expired SDI Requests <i>Vymazání požadavků SDI s ukončenou platností</i>
sdi-04	SDI User Broadcast <i>Zpráva pro všechny uživatele SDI</i>

2.7.18 Služby pro správu běhů programů na serveru

Název služby	Popis služby
sys-01	start servers <i>Restartování serverů</i>
sys-02	build Print Templates Package <i>Nové vytvoření balíčku s tiskovými šablonami</i>
sys-03	build Cataloging Tables Package <i>Aktualizace balíčku tabulek</i>

2.7.19 Služby pro personál

Název služby	Popis služby
staff-01	Staff Privileges Report <i>Zpráva o oprávněních uživatelů systému</i>
staff-02	Staff Users Report <i>Zpráva o uživateli systému</i>

2.7.20 Rozhraní pro X-SERVER

Název služby	Popis služby
main	X-SERVER Interface <i>hlavní rozhraní X-SERVER</i>
bor-auth	Borrower – Authentication <i>Čtenář- Autentikace</i>
bor-by-key	Borrower - Retrieve by Key <i>Čtenář – Vyhledání podle Klíče</i>

bor-course	Borrower - Course Info <i>Čtenář – Údaje o kurzu</i>
bor-info	Borrower – Information <i>Čtenář – Údaje o čtenáři</i>
circ-status	Circulation status <i>Status výpůjčky</i>
get-holding	Holdings Info <i>Údaje o knihovních jednotkách</i>
hold-req	Hold request – Create <i>Požadavek na výpůjčku – Zadání požadavku</i>
hold-req-cancel	Hold request – Cancel <i>Požadavek na výpůjčku – Storno</i>
log-off-id	Log Off <i>Odhlášení</i>
ill-in-loc	ILL – Locate <i>MVS – Lokalizace</i>
ill-in-loc-previ	ILL - Locate Preview <i>MVS – Zobrazení náhledu při lokalizaci</i>
item-data	Item Data <i>Údaje o jednotce</i>
Renew	Renew Loan <i>Prodloužení výpůjčky</i>
renew-all	Renew All Loans for patron <i>Prodloužení všech výpůjček čtenáře</i>
get-sort-codes	Format tab_sort table to xml <i>Formátovat podle tabulky tab_sort do xml podoby</i>
sort-set	Sort set of documents <i>Seřadit soubor vyhledaných záznamů dokumentů</i>
update-bor	Update Patron details <i>Aktualizovat údaje o čtenáři</i>
update-doc	Update Document <i>Aktualizovat záznam dokumentu</i>
verde-get-order	VERDE - Get Order <i>VERDE – Seřadit</i>
verde-upd-order	VERDE - Update Order Status <i>VERDE – Aktualizovat státu objednávky</i>
verde-open-order	VERDE - Open new Order <i>VERDE – Otevřít nový záznam objednávky</i>
user-auth	Staff Authentication <i>Autentikace personálu</i>

3 Služby pro oprávnění personálu

Následující nové služby jsou schopné vytvářet zprávy v souvislosti s oprávněními pracovníků knihovny:

- **Zpráva o oprávněních uživatelů systému (staff-01)** – tato služba vytváří zprávu o pracovnících knihovny a jejich oprávnění s využitím různých filtrů, které můžete použít jak pro vyhledání záznamů uživatelů-personálu knihovny, tak na informace o jejich oprávněních.
- **Zpráva o uživateli systému (staff-02)** – tato služba vytváří zprávu o uživateli-personálu knihovny podle různých filtrů. Filtrovat můžete informace o uživateli samotných, nebo o jejich oprávněních.