
Empirická přístupnost levo-pravé politické orientace

JIŘÍ VINOPAL*

Sociologický ústav AV ČR, Praha

The Empirical Accessibility of Left-Right Political Orientations

Abstract: The 'left' and the 'right' are two terms that often appear and tend to be used in everyday conversation, the media, and scientific discourse. In most theories on political orientation the terms left and right are used as theoretical concepts that facilitate the description and classification of social reality. This usage of the concepts is justified and can be very useful. However, at the empirical level they are often used with the aim of detecting and examining them in connection with what people think. In this article the author describes a series of analyses that indicate that when the left-right concept of political orientation is tested and assessed such usage proves misguided. The author employs 'immediate validation' in the article's analysis, an original method still under development that is part of the broader stream of cognitive approaches applied in survey methodology.

Sociologický časopis/Czech Sociological Review, 2006, Vol. 42, No. 1: 129–147

1. Východiska a cíle

Politický prostor demokratické společnosti vykazuje složitou strukturu a není divu, že pro běžné pochopení a orientaci v něm je nutné jej zjednodušovat do srozumitelnějších podob. To platí jak pro politiky a jejich voliče, tak pro novináře, analytiky a vědce, kteří jej chtějí nějak uchopit a popsat. Variant takových konceptů může být představena celá řada,¹ „tím nejznámějším a nejsrozumitelnějším organizátorem představ o politických silách však stále zůstává umístění na škále ‚levice – střed – pravice““ [Krejčí 1994: 279]. Na tuto osu nemusejí být situována pouze individua v podobě občanů-voličů, nýbrž také názory, politické strany, či celé státy [Novák 1997: 93]. Obvykle socioekonomicky chápaná dimenze levice – pravice² je proto často považována za jednu z nejvýznamnějších dimenzí politického štěpení [Inglehart 1984; Kitchelt 1992; Matějů, Vlachová 2000].

Stejně, jako je adekvátnost levo-pravého pojetí tématem opakovaných diskusí v kontextu studia systémů politických stran [srov. např. Inglehart 1984; Sartori 1990], je otázkou i jeho význam a místo v českém prostředí. Jak některé aktuální em-

* Veškerou korespondenci zasílejte na adresu: Mgr. Jiří Vinopal, Centrum pro výzkum veřejného mínění, Sociologický ústav AV ČR, Jilská 1, 110 00 Praha 1, e-mail: jiri.vinopal@soc.cas.cz.

¹ Pro jejich rámcový výčet viz např. Fiala a Strmiska [1998], Novák [1997] nebo Mair [1990].

² K důvodům tohoto překrytí např. Klíma [1998: 106].

pirické analýzy [Vlachová, Matějů 1998; Matějů, Vlachová 2000; Kreidl 2004], tak veřejné diskuse však dávají za pravdu spíše jeho zastáncům. Ačkoli mohou být stále vedeny spory o teoretickou smysluplnost dimenze, o její konkrétní obsah nebo o pozici jednotlivých subjektů (např. politických stran) na ní, vnímání levice a pravice se zdá být v současné české společnosti plně etablováno. Krom toho je evidentní, že v rámci sociologických výzkumů je levo-pravá orientace sledována zcela běžně a pravidelně je využívána i k interpretaci dalších souvisejících otázek. (Souhrn přístupů k dimenzi levice – pravice obecně i nástin jejího místa v českém prostředí podávají Matějů a Vlachová [2000].)

1.1 Konceptualizace tématu

Téma levice a pravice lze uchopit přinejmenším třemi různými způsoby, z nichž pouze některé budou relevantní v souvislostech metodologicky zaměřeného článku.

1. Z hlediska čistě teoretického je tato dimenze pojímána jakožto obecná kategorie, pojmy levice a pravice mají v první řadě umožňovat zjednodušený popis sociální reality. (Takto je používá např. Inglehart [1984], Sartori [1990], Heywood [1994] nebo Krejčí [1994].) Relevantní otázky na této úrovni by mohly znít například: Má konstrukt levice – pravice opodstatnění? Je pro popis sociální reality použitelný? Jakou má vypovídací hodnotu?

2. Druhé hledisko kombinuje teoretická východiska s empirickou úrovní a typicky jde o snahu odhalit v sociální realitě teoreticky definovanou podobu dimenze levice – pravice nebo její projevy. Děje se tak zejména prostřednictvím výrokových baterií, které sledují názory lidí k různým tématům. (Například Inglehart [1984], Kitschelt [1992], Evans, Heath a Lalljee [1996], Kitchelt, Mansfeldová, Markowski a Tóka [1999] nebo Matějů a Vlachová [2000].) V tomto případě bývá akceptována skutečnost, že význam konceptu je příliš široký pro kompletní zmapování, a je proto úmyslně zúžen, definován a operacionalizován pouze na některé z možných aspektů.³ Konkrétní významový obsah kontinua závisí na způsobu jeho teoretického vymezení, přičemž nejčastěji se objevuje hledisko ekonomické. Odpovídající otázky by se mohly ptát: Má daná podoba konceptualizace levo-pravé dimenze teoretické opodstatnění? Odpovídá operacionalizovaná podoba výzkumného nástroje teoretické definici? Splňuje výzkumný nástroj kritéria kvality, zejména validity a reliability?

3. Třetí z ideálně typických pohledů na problematiku je čistě empirický, neboť se pokouší dimenzi levice – pravice v sociální realitě hledat přímo, bez návaznosti na nějakou podobu jejího teoretického vymezení. Reprezentanty této strategie jsou jednoduché otázky, v nichž se mají respondenti sami zařadit na předloženou škálu rozpínající se mezi krajními body, označenými jednoduše jako levice a pravice. (Zde mo-

³ Ačkoli současně může být na úrovni teorie (např. Inglehartem [1984]) považován za univerzální koncept, který v sobě všechna partikulární štěpení obsahuje a nová je v dlouhodobém časovém horizontu schopen asimilovat.

hou jako příklad sloužit běžné výzkumy veřejného mínění, využití tohoto přístupu lze nalézt i u Ingleharta [1984], Evanse, Heatha a Lalljeeho [1996], Nováka [1997] nebo Matějů a Vlachové [2000].) Základním předpokladem pro možnost takového zkoumání je přesvědčení, že dané kontinuum v myslích lidí skutečně existuje a že respondenti výzkumů vědí, co pojmy znamenají. Projevem toho by pak měla být schopnost většiny z nich odpovídajícím způsobem se na škálu levice – pravice umístit. Otázky na této úrovni by mohly znít: Existuje samostatná dimenze levice – pravice v myslích lidí? Jsou představy respondentů o jejím obsahu stejné, nebo se liší? Co si pod těmito pojmy představují? Splňuje tato podoba otázky kritéria validity a reliability?

1.2 Metodologický rámec analýzy

Analýza každé z navržených úrovní dokáže najít své odůvodnění i adekvátní cíle. Předmětem tohoto článku však jsou empirické aspekty tématu (tj. bod 3. a částečně bod 2.) a teoretické úrovně koncepcí politických systémů se dotýká jen v metodologicky relevantních souvislostech. Konkrétně se pokusím poukázat na metodologické problémy a nedostatky způsobů, jakými je levo-pravá orientace v současné době empiricky sledována a to zejména s ohledem na kritéria validity a reliability, která mají přímé důsledky pro použitelnost nástrojů v dotaznících sociologických výzkumů.

Pochopitelně nelze přehlédnout, že validita i reliabilita některých nástrojů, jimiž se zabývala i mnou provedená analýza, byly v minulosti již několikrát s kladnými závěry posouzeny [Evans, Heath, Lalljee 1996; Vlachová, Matějů 1998; Vinopal 2003; Kreidl 2004]. S veškerým respektem ke kvalitě takových analýz však na ně nelze v aktuálních souvislostech brát absolutní ohled.⁴ To, že se nějaká otázka ukázala být validní či reliabilní, ještě neznamená, že je bezchybná. K dokonalosti se pouze blíží do takové míry (obvykle obecně dohodnuté), že se jí na základě toho rozhodneme uznat za použitelnou.

Uspokojujícím důkazem bezproblémové použitelnosti by neměl být ani jiný nepřehlédnutelný fakt, totiž že inkriminované otázky „fungují“. Lidé jsou skutečně schopni na ně reagovat a jejich odpovědi často smysluplně dokládají platnost stanovených hypotéz.⁵ Mnohokrát dokumentovaná zkušenost, že respondenti sociálních výzkumů jsou schopni odpovědět téměř na vše [Disman 1993: 59], by měla být dostatečnou zábranou v přečeňování tohoto kritéria.

⁴ Ani validita ani reliabilita – dva z nejdůležitějších pojmů v oblasti sledování kvality výzkumů – nejsou nějakými absolutními kategoriemi. Ve skutečnosti se naprostá většina výzkumných nástrojů sociálních věd k těmto ideálům pouze více či méně přibližuje. (K metodám analýzy validity a reliability podrobněji Babbie [1992: 127 – 134] nebo Hendl [2004: 48 – 50].)

⁵ Výsledky konvenují představám o „skutečných“ vztazích s dalšími indikátory: levo-pravá orientace je s úspěchem využívána jako třídící znak, podle kterého se diferencují jak některé skupiny obyvatel (např. voliči politických stran), tak i jejich názory (např. na otázku přerozdělování). Sama konvergentní či divergentní validita indikátoru však jeho kvalitu také nezaručuje.

Posouzení výzkumných nástrojů je zde vedeno z kognitivního hlediska, nikoli z hlediska statistického (jak již zejména v případě výrokových baterií učinili např. Evans, Heath a Lalljee [1996], Vlachová a Matějů [1998], Kreidl [2004] nebo Vinopal [2003]). Hlavním prostředkem takové analýzy (a v jistém smyslu slova i cílem) je sledování kognitivních procesů, které jsou účastny zodpovídání dotazů respondenty během interview. Konkrétně jde o posouzení způsobů, jakými lidé rozumějí jednotlivým slovům i celým otázkám, vlivů, jimiž tyto představy působí na procesy zpracování informace a odpovídání, a konečně tedy důsledků, jaké má daná forma výzkumného nástroje na podobu získaných odpovědí. Teoretický i metodologický rámec pro takto vedenou analýzu poskytuje proud kognitivních přístupů, rozvíjející se od 70. let 20. století v rámci metodologie výzkumu v sociálních vědách pod souhrnným označením *Cognitive aspects of survey methodology* [Schwarz, Sudman 1996; Sudman, Bradburn, Schwarz 1996; Sirken et al. 1999; Bradburn, Sudman, Wansink 2004].

Ke sledování levo-pravé orientace respondentů jsou v současné době používány zejména dva typy výzkumných nástrojů: jednoduchá sebezazovací otázka a baterie výroků.

V případě sebezazovací otázky se zaměřím zejména na mnohoznačnost obou pojmů, nejasnost celkové škály a zhodnotím důsledky pro její použití v sociologickém výzkumu. Baterie jsou nesporně komplexnějšími nástroji pro sledování levo-pravé politické orientace, i zde však poukáži na některé nedostatky aktuálně používaných variant, spojené především s unipolaritou posuzovacích škál a jednosměrnou formulací výroků. V závěru se pak pokusím navrhnout takovou podobu nástroje sledování levo-pravé politické orientace, která, ačkoli také nemůže být v žádném případě považována za dokonalou, pokouší se alespoň minimalizovat nedostatky odhalené provedenými analýzami.

2. Zjištění

2.1 Sebezazovací otázka

Otázka, v níž se má respondent sám zařadit na příslušné místo v kontinuu rozpínajícím se mezi levicí a pravicí, je jednoduchým měřítkem politické orientace, které se používá snad v každém průzkumu veřejného mínění a ve většině sociologických výzkumů. Jejich konkrétních variant je celá řada [Vinopal 2003], v principu jde však vždy o tutéž úlohu. Ta předpokládá, že respondent má o předložené dimenzi nějakou (jasnou) představu a že se na ní dokáže (jednoznačně) umístit. Na následujících řádcích se pokusím přispět ke kritice zjednodušujících pojetí a ukázat, že představy lidí o pojmech levice a pravice jednoznačné nejsou, že to má závažné důsledky pro validitu a reliabilitu jejich odpovědí, a tím pádem pro kvalitu takovéto otázky.

Empirickou oporou bude experiment, provedený v rámci pravidelných omnibusových šetření CVVM SOÚ AV ČR ve výzkumu Naše společnost 01/2004,⁶ při-

⁶ Zdroj dat: Centrum pro výzkum veřejného mínění SOÚ AV ČR, výzkum Naše společnost 01/2004 (kvótní výběr, N = 1065, otázky PO.2, PO.14, PO.15).

čemž prostředkem kognitivní analýzy je metoda okamžité validizace. Ta je kombinací techniky retrospektivního verbálního protokolu [Bickart, Felcher 1996] a klasického standardizovaného dotazování v rámci empirického šetření. Jejím principem je ověření kognitivního obsahu klíčového pojmu okamžitě po zodpovězení dotazu, ve kterém se vyskytnul.⁷

Dvojdimenzionální kódový klíč výpovědí respondentů zachycoval obsahovou stránku výpovědi, tedy představovanou dimenzi, a pokud to bylo možné, i stránku hodnotící, tedy výpovědi vyjadřovaný postoj (negativní, neutrální, pozitivní).⁸ Hlubší zpracování výsledků vícečetných otevřených otázek bylo prováděno zejména dvěma postupy: 1) analýzou dichotomických proměnných (*dummy variables*), vytvořených pro každou položku kódového klíče (tímto způsobem byly do zpracování zahrnuty všechny tři odpovědi, přičemž pro každého dotázaného získáváme údaj o tom, zda danou kategorii uvedl, či nikoli); 2) v některých případech byla brána v úvahu pouze první z výpovědí na každou otevřenou otázku, což se ukázalo být oprávněné po porovnání vztahů mezi odpověďmi na prvním místě a dichotomickými proměnnými (rozdíly nebyly zásadní: nelišily se ve struktuře a vztazích, pouze v absolutních četnostech).

Výsledky analýzy poměrně výrazně podpořily formulované hypotézy. Z rozsahu a variability kódového klíče je zřejmé, že různí lidé si pod pojmy levice a pravice představují různé věci. Tato skutečnost je zjednodušeně zachycena v tabulce 1.⁹

Již tyto základní výsledky naznačují, že levo-pravá politická orientace není jednoznačnou proměnnou, nýbrž různorodým konglomerátem mnoha dimenzí. Velice často jsou sice za levicí a pravici vnímány sociální problematika, ekonomické aspekty, typ politického zřízení apod., ani další oblasti ovšem nejsou zanedbatelné.

Konkrétní pozice respondenta na levo-pravé škále politické orientace přitom do značné míry souvisí právě s tím, jaké dimenze za oběma pojmy vnímá. To je velice dobře patrné z distribucí sebezaražení podsouborů podle jednotlivých zobecněných dimenzí. Pro ukázkou uvádím čtyři z těchto rozložení, z nichž je patrné například to, že lidé, kteří vnímají pojmy z hlediska sociálního, se na spektru situují spíše k levici, zatímco lidé, kteří je chápou jako otázku svobod, se přiklánějí k pravici (viz graf 1-4).

⁷ PO.2 „V politice lidé někdy hovoří o pravici a levici. Kam byste se sám zařadil na této stupnici?“

PO.14 „Když jste odpovídal na předchozí otázku, představil jste si něco pod pojmem „levice“/„pravice“? Pokud ano, co to bylo?“

PO.15 „A představil jste si něco pod pojmem „pravice“/„levice“? Co to bylo?“

Z důvodu vyrovnání vlivu pořadí u obou otevřených dotazů (a kvůli možnosti zodpovědět některé další metodologické otázky) byl experiment proveden formou split-ballot, kdy jedna polovina respondentů se nejprve vyjadřovala k pojmu levice, zatímco druhá nejprve k pojmu pravice. Respondenti měli prostor pro vyjádření tří aspektů u každého termínu.

⁸ Příklad pozitivního vyjádření: „vyšší sociální jistoty“, „více svobody“, negativního: „vyšší daně“, „nemožnost cestovat“.

⁹ Variabilita originálních vyjádření respondentů byla uspořádána do kódového klíče o 45 položkách, pro potřeby některých analýz byly tyto dále zredukovány na 11 sloučených kategorií (viz tabulka 1).

Tabulka 1. Procentuální podíl lidí, kteří si pod pojmy levice/pravice představili aspekt spadající do dané kategorie

	<i>levice</i>	<i>pravice</i>
Politická strana	32	23
Sociální politika, sociální citění	16	8
Ekonomika (tržní hospodářství, práce, zaměstnanost, daně atp.)	10	12
Konkrétní osoba, skupina lidí	8	12
Politický režim, zřízení	12	8
Svoboda, svobody (podnikání, cestování, studia, projevu, uplatnění) ¹⁰	5	10
Další atributy polit. systému (rovnost, spravedlnost, demokracie, řád)	5	9
Lidské vlastnosti a jevy ve společnosti	2	7
Stát vs. jedinec (aktivita a odpovědnost člověka, role státu)	3	4
Jiné specifikace	6	7
Nepředstavili si nic	32	34

Zdroj: CVVM SOÚ AV ČR, výzkum Naše společnost 01/2004.

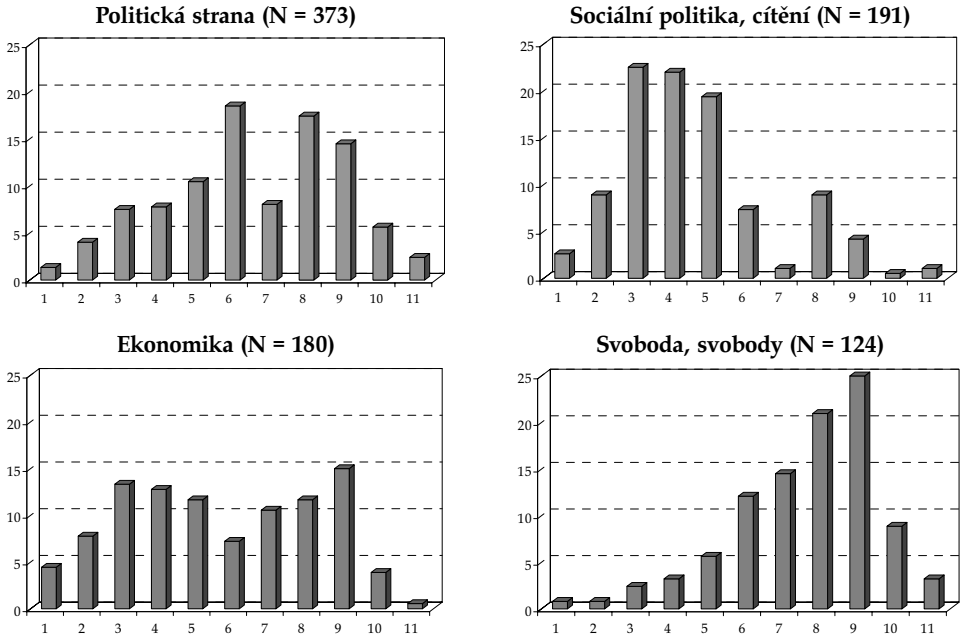
Nejde však o přímý vztah, a logiku úlohy by proto bylo možné obrátit.¹¹ Pokud budeme sledovat významové dimenze pojmů levice a pravice u podsouborů podle sebezaražení k levici, středu nebo pravici (viz tabulka 2), můžeme analogicky konstatovat, že lidé, kteří se na spektru situují k levici, vnímají oba pojmy nejčastěji z hlediska sociálního (pravice se situovaní oproti tomu jen zcela minimálně), jako otázka svobod jsou pojmy levice a pravice naopak vnímány lidmi, příklánějícími se k pravici.

Další sledování variability představ ukázalo, že nejen celá levo-pravá škála, nýbrž také oba klíčové pojmy jsou často vnímány každý z jiného hlediska. Stačí porovnat hodnoty z tabulky 1, abychom zjistili, že například ze zorného úhlu politické strany je častěji vnímána levice, z hlediska svobod naopak pravice, sociální otázky jsou spojovány častěji opět s levicí atd. Výsledky založené na kompletním kódovém klíči pak přinášejí ještě diferencovanější obrázek. Kupříkladu ekonomická dimenze se dělí zejména na tržní hospodářství (spojováno častěji s pravíci) a problematiku práce a zaměstnanosti (spojováno častěji s levíci).

¹⁰ Obecné vyjádření „svoboda“ by pochopitelně mohlo být zařazeno i mezi „atributy politického systému“, nicméně s ohledem na jeho četnost bylo vhodnější ponechat jej jako samostatnou kategorii a raději s ním spojit specifikace různých konkrétních svobod.

¹¹ Za empirickou asociací obou znaků s největší pravděpodobností stojí skryté proměnné v podobě politických postojů a hodnot, stejně jako některé sociodemografické charakteristiky. (Nebylo předmětem analýzy.)

Graf 1–4. Rozložení odpovědí na sebezarázovací škále levice (1) – střed (6) – pravice (11) u vybraných podsouborů respondentů, kteří uvedli, že si za některým z pojmů představují příslušnou dimenzi



Zdroj: CVVM SOÚ AV ČR, výzkum *Naše společnost 01/2004*.

Oproti tomuto nepříliš překvapivému celkovému pohledu je však zajímavější sledovat korespondenci dimenzí spojovaných s pojmy levice a pravice u jednotlivých respondentů. Právě zde vyplývá jejich nejednoznačnost na povrch asi nejčistěji, neboť tu samou dimenzi u obou pólů škály používá v případě své první odpovědi ani ne polovina respondentů (45 %).¹² To znamená, že přibližně polovina lidí vnímá pojmy levice a pravice každý z jiného hlediska, přiřazuje mu konotace z různých referenčních rámců. Například pojem levice může být v mysli dotázaného reprezentován představou jistoty zaměstnání, zatímco pojem pravice představou svobody cestovat. Pochopitelně se tak nabízí otázka, jakým způsobem se vlastně respondenti na levo-pravou škálu zařazují, když na jejích koncích často leží věcně odlišné dimenze (například ve výše uvedeném případě rozhodování neprobíhá na jediné triviální škále mezi svobodou cestování a jejím omezením, nebo na škále mezi jistotou zaměstnání a nejistotou pracovního trhu, nýbrž v podstatě na obou škálách současně).

¹² Zahrneme-li do analýzy všechny tři odpovědi, podíl „konzistentních“ se zvýší na 61 %.

Tabulka 2. Významové dimenze pojmů levice a pravice u podsouborů podle sebezařazení na levo-pravé stupnici

	Sebezařazení na levo-pravé stupnici		
	levice	střed	pravice
Politická strana	26	23	30
Sociální politika, sociální citění	19	3	1
Ekonomika (tržní hospodářství, práce, zaměstnanost, daně atp.)	7	2	5
Konkrétní osoba, skupina lidí	10	7	6
Politický režim, zřízení	5	8	9
Svoboda, svobody (podnikání, cestování, studia, projevu, uplatnění)	1	3	8
Další atributy polit. systému (rovnost, spravedlnost, demokracie, řád)	4	3	6
Lidské vlastnosti a jevy ve společnosti	3	0	2
Stát vs. jedinec (aktivita a odpovědnost člověka, role státu)	2	2	3
Jiné specifikace	2	2	6
Nepředstavili si nic	21	47	24

Zdroj: CVVM SOÚ AV ČR, výzkum *Naše společnost 01/2004*.

Tento problém pomohla osvětlit analýza hodnocení, vyjadřovaných (většinou asi neúmyslně) v rámci autentických odpovědí na otevřené otázky, které shrnuje tabulka 3.

Výsledky lze lapidárně shrnout konstatováním, že pokud člověk vnímá pojem levice kladně, velice pravděpodobně vnímá pojem pravice záporně a naopak (tak činí 43 % z těch, kteří hodnocení uvedli), nebo alespoň jeden z pólů kladně či záporně a druhý neutrálně (dalších 44 %).

To pravděpodobně znamená, že proces sebezařazení na levo-pravou stupnici probíhá často pomocí kognitivního ukotvení jednoho pólu škály nějakým hodnotícím stanoviskem¹³ (např. vyšší sociální jistoty) a nalezením relevantního stanoviska s opačnou nebo alespoň odlišnou valencí (např. vyšší daně). Tímto ukotvením člověk překoná problémy, které vyplývají ze skutečnosti, že oba pojmy hodnotí jakoby na jiné stupnici, a poté už se pouze situuje mezi póly s odlišnými znaménky (navíc zřejmě subjektivně váženými), bez ohledu na jejich konkrétní obsah.

Jakýsi dovětek k tomuto závěru pak ještě vyslovuje analýza distribuce sebezařazení těchto vyhraněných respondentů (tj. těch, kteří konotacemi pojmů levice a pravice vyjadřují nějaké hodnotící stanovisko) na levo-pravou škálu. Jak se dá oče-

¹³ Které velice pravděpodobně pramení z hlubších kognitivních struktur typu životních hodnot, stereotypů a sebe prezentace.

Tabulka 3. Podíly respondentů podle hodnocení vyjadřovaných v souvislosti s pojmy levice a pravice.

Levice	Pravice			Celkem
	Pozitivní hodnocení	Negativní hodnocení	Bez hodnocení	
Pozitivní hodnocení	9	26	15	50
Negativní hodnocení	17	4	1	22
Bez hodnocení	21	7	0	28
Celkem	47	37	16	100

Zdroj: CVVM SOÚ AV ČR, výzkum Naše společnost 01/2004.

Do analýzy byli zahrnuti pouze ti respondenti, kteří vyjádřili kladné či záporné hodnocení v první možnosti odpovědi – 47 % z těch, kteří si vůbec něco představili, tj. 349 případů.

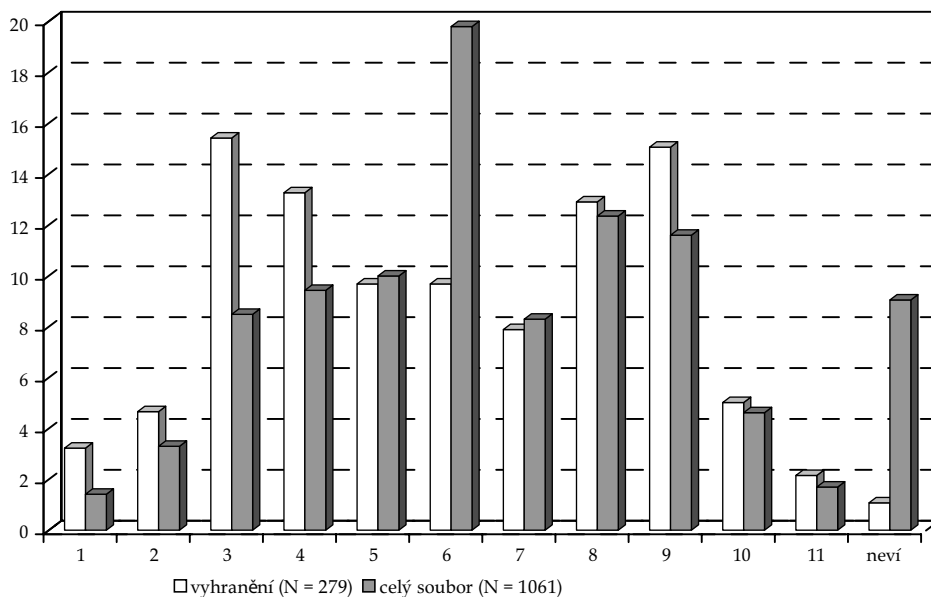
kávat, rozložení jejich odpovědí se v porovnání s průměrnými hodnotami posouvá do extrémnějších poloh, a to častěji levicových. Jinými slovy: lidé s extrémnějšími politickými postoji mají větší tendenci vnímat pojmy levice a pravice jako hodnotově rozdílné.

Z dalších dílčích výsledků stojí za zmínku i frekvence uvádění politických stran jakožto referenčního rámce pro představy levice a pravice.¹⁴ Tato skutečnost přináší do teoretického uvažování nad obsahem a konstrukcí významu obou pojmů další impuls: pro více než třetinu dotázaných nemají termíny levice a pravice primárně obsah hodnotový, nýbrž faktický. V myslích některých lidí nejsou primárně reprezentovány skutečnostmi, jako je svoboda, volný trh, nebo sociální zabezpečení, nýbrž reálnými politickými subjekty (levice nejčastěji KSČM a ČSSD, pravice nejčastěji ODS), případně skupinou lidí (např. komunisté) nebo konkrétní osobou (např. V. Klaus).¹⁵ Vynořuje se tak zásadnější otázka formování „levicovosti“ a „pravico-vosti“ u občanů. Pokud třetina z nich spojuje oba pojmy s politickými uskupeními, je možná jejich levo-pravá orientace odvozena především od toho, v jakém světle se strany prezentují a (ještě více rozšířme teoretický rámec...) jakým způsobem jsou zobrazovány ve veřejném diskurzu. Jimi deklarovaná pozice na levo-pravé škále pak má pravděpodobně méně stabilní charakter, nežli je pozice lidí, kteří za pojmy vidí hodnotové charakteristiky trvalejšího rázu. Nikoli nepodstatné důsledky může mít toto zjištění pro analýzu vývoje levo-pravé orientace ve společnosti: jakým způsobem se do něj promítá změna v sebeprezentaci politických stran a jejich zobrazování médií, od nichž se odvozuje orientace podstatné části obyvatel? Pokud by to bylo

¹⁴ Srovnej s podobnými výsledky komentovanými Inglehartem [1984: 38].

¹⁵ Politické strany v tomto smyslu pochopitelně také svým způsobem vyjadřují hodnotový obsah obou pojmů (s různými stranami jsou spojovány různé hodnotové dimenze i jejich póly), nicméně z hlediska kognitivních procesů je pozoruhodné právě ono časté zprostředkování hodnot pomocí odkazu na reálné subjekty.

Graf 5. Rozložení odpovědí na sebezarázovací škále levice (1) – střed (6) – pravice (11) v podsouboru vyhraněných respondentů a u celého souboru



Zdroj: CVVM SOÚ AV ČR, výzkum *Naše společnost 01/2004*.

měrou podstatnou, pak část posunů počtu „levičáků“ a „pravičáků“ v průběhu měsíců a let sledování nemusí být ani tak zapříčiněna změnou smýšlení lidí, jako spíše změnou obrazu politických stran.

Jak již bylo poznamenáno, naprostá většina lidí se na jednoduché škále levice – pravice dokáže zařadit (91 %). Kombinace s poznatkem, že takto získaná subjektivní zařazení očekávaným způsobem korespondují s dalšími sledovanými znaky (jako je například politická orientace, názory na sociální a ekonomické nerovnosti, systémy přerozdělování, sociální stát, tržní ekonomika atp. [Matějů, Vlachová 2000]), může vést k závěru, že „levo-pravá osa je srozumitelným organizátorem představ o vlastní politické orientaci i orientaci ostatních politických aktérů“ [Matějů, Vlachová 2000: 261]. Tato kritéria však podle mého názoru nestačí k automatickému uznání adekvátnosti výzkumného nástroje. Skutečnost, že lidé odpovídají na otázky v sociologickém výzkumu, ještě neznamená, že jim také rozumějí,¹⁶ a už vůbec ne, že jim rozumějí stejně [Matějů, Vlachová 2000: 261].

¹⁶ Třetinový podíl lidí, kteří si pod pojmy levice a pravice nic konkrétního představit nedokážou (nebo nechtějí), jistě není zanedbatelný. Naprosté většině z nich však tato skutečnost nebrání v zaujetí pozice na stupnici: zařadit se nedokázala jen jedna pětina z nich, 80 % ostatních tak činí bez problémů.

Na nedokonalosti subjektivního zařazování ve svém textu Matějů a Vlachová upozorňují [2000: 258–259], přičemž nepřímou je dokládají také svými dalšími výsledky. Pro účely popisu krystalizace politických postojů a politického spektra byla tato otázka vítaným srovnávacím kritériem,¹⁷ získané výsledky však zároveň ukazují nejednoznačnost a nestálost ve vnímání celé dimenze (čímž potvrzují dřívější závěr Inglehartův [1984: 32], že význam levo-pravé politické dimenze se v čase mění s tím, jak reflektuje nově vznikající politické dimenze). Jak Matějů a Vlachová [2000: 262–263] konstatují, „přestože je rozložení občanů na levo-pravé dimenzi politického spektra stabilní, vývoj volebních preferencí a politických postojů naznačuje, že za stabilitou deklarované politické orientace se zřejmě skrývá zřetelná proměna jejího obsahu“. Změna obsahu proměnné za současné stability výsledků jejího sledování přitom může být v jiném kontextu signálem, že daný indikátor neměří jednoznačně definovaný a operacionalizovaný jev, že úroveň jeho validity a reliability není příliš vysoká. V tomto ohledu lze (s odkazem na závěry obou autorů [Matějů, Vlachová 2000: 271–272]) vyslovit hypotézu, že podstatnou částí obsahu měřeného otázkou na levo-pravou politickou orientaci je sebe prezentace. Nikoli racionální zvažování, zda s ohledem na „objektivní“ kritéria spadá spíše nalevo nebo napravo od pomyslného středu, nýbrž apriorní sebe pojetí osobnosti dotázaného určuje, zda se označí za levičáka nebo pravičáka.

V rámci svého výzkumu politických postojů prověřovali obsahy pojmů levice a pravice také Evans, Heath a Lalljee [1996]. Ačkoli zadání jejich otevřených otázek bylo trochu odlišné („Co rozumíte pod slovem levice/pravice?“), což má jistě určitý vliv na povahu získaných odpovědí,¹⁸ souhrnně vyjádřené výsledky jsou srovnatelné: téměř všichni dotázaní se na levo-pravou škálu umístit dokázali, přesto takřka čtvrtina (18 %) z nich nebyla schopna říci, co si pod pojmy levice a pravice představuje [Evans, Heath, Lalljee 1996: 98–99]. Stejně tak jejich výsledky ukazují značnou variabilitu významů testovaných pojmů. V případě osob, které se o politiku nezajímají, má podle nich levo-pravá sebezařazovací škála reliabilitu dokonce tak nízkou, že se zdá být jakožto nástroj měření jejich ideologické pozice prakticky bezcenná [Evans, Heath, Lalljee 1996: 107].¹⁹

¹⁷ „Krystalizaci obsahu levo-pravé dimenze politické orientace lze sledovat na proměně asociace mezi postoji, které tradičně s levo-pravou politickou orientací úzce souvisí, a sebezařazením na této dimenzi.“ [Vlachová, Matějů 1998: 153]

¹⁸ Otázka otevírá jiné oblasti paměti. Dotaz zmíněných autorů směřuje do hlubších obsahů dlouhodobé paměti (prozkoumává kompletní mentální schémata obou pojmů), otázka okamžité validizace směřuje do aktuálních obsahů krátkodobé paměti (sleduje mentální reprezentace, vytvořené v průběhu zpracování aktuální informace). Zjištění obou směrů by si pochopitelně neměla příliš odporovat, nicméně jisté diference je možné očekávat z důvodu mapování odlišných (ačkoli komplementárních) paměťových struktur.

¹⁹ Srovnej s opačnými závěry Inglehartovými [1984: 32]. Podle něj má levo-pravý koncept politického štěpení univerzální schopnost asimilovat do sebe všechny nově se vynořující polarizační principy, a lze jej tedy i v podobě sebezařazovací otázky považovat za validní prostředek měření obecné ideologické pozice respondentů. Vzhledem k tomu, že však Inglehart zároveň poukazuje na vliv stranické identifikace respondentů i jejich tradičního politického nastavení, a že dokonce připouští, že „mluvit v termínech levice a pravice je vždy přílišné zjed-

Uvedené analýzy ukazují, že koncept levo-pravé politické orientace má k jednoznačnosti velmi daleko. Jak je tedy možné, že i značně nevalidní otázka (z hlediska validity obsahové) poskytuje celkem validní výsledky (z hlediska validity konstruktové)?

Důvod fungování takového znaku je nasnadě. I přes nejasnosti a ohromnou variabilitu obsahů, které jim lidé přisuzují, jsou tyto obsahy přece jenom navzájem hustě propojené, a vytvářejí tak souhrnem určitý kognitivní rámeček. Ačkoli se dotázané osoby vyslovují k různým (i vzájemně vzdáleným) objektům, naděje, že jejich odpovědi budou vzhledem k rámci konzistentní, je poměrně vysoká. V empirické rovině tomu nasvědčují jak mnohokrát ověřené asociační vztahy sebezařazovací otázky s dalšími indikátory, tak konečně i korelace dichotomických proměnných, jejichž dvojice a shluky ukazují, že některé z dimenzí k sobě mají blíže než jiné, že v myslích respondentů tvoří určitý kognitivní celek.²⁰

Takový typ dotazu, který poskytuje použitelné výsledky, ačkoli nesplňuje obecně vyžadované kvalitativní nároky, si dovoluji nazvat robustní otázkou, čímž úmyslně vytvářím paralelu stejnojmenným technikám statistické analýzy. V případě robustní otázky víme, že zamýšlený jev není zdaleka měřen precizně (ostatně jeho přesná podoba často ani není známa), přesto jsou výsledky zajímavé, smysluplné, užitečné..., zkrátka: funguje to! V žádném případě tím není řečeno, že robustní otázky by se měly stát standardem či nekriticky přijímanou nutností. Poukazuji pouze na fakt, že v některých situacích zkrátka nelze vytvořit otázku, která by v maximální míře splňovala kvalitativní nároky (anebo není vhodné takovou zařadit například z důvodu nutnosti zopakování původní neideální verze). V takovém případě však v nejvyšší možné míře platí, že použití méně kvalitní otázky musí být vědomé a úmyslné, nikoli nevědomé a náhodné [Sudman, Schwarz, Bradburn 1996: 258].

2.2 Baterie

Baterie položek, do nichž bývá levo-pravé politické kontinuum operacionalizováno, jsou složitější, čitelnější a zřejmě i přesnějším nástrojem sledování levo-pravé politické orientace. Přesto není ani zde situace jednoznačná, přičemž hlavními problémy, kterými se zde budeme zabývat, jsou jednostrannost formulace podnětů v baterii

nodušení“ [Inglehart 1984: 37], jeví se jeho závěry ohledně empirické validity sebezařazovací otázky jako přinejmenším diskutabilní.

²⁰ Mezi nejsilněji korelované ($r > 0,2$) patří ty nejméně překvapivé kombinace, např. shluk politických stran, pojmů jako socialismus, kapitalismus, demokracie a komunismus, dále skupina svobod, oblast sociální problematiky, dvojice spravedlnost – rovnost apod. I na nižších úrovních statisticky významných korelací ($r > 0,1$) se však objevuje mnoho zajímavých kombinací. Jen pro ilustraci: např. představa režimu před rokem 1989 se vyskytuje zároveň s představou nějaké konkrétní osoby (V. Klaus), události („Sametová revoluce“), demokracií, svobodou a možnostmi cestování a studia, obecně ekonomická dimenze se kromě konkrétních ekonomických otázek pojí také s představou svobody, řádu, či aktivity a odpovědnosti člověka. Viz Příloha 1.

a unipolarita posuzovacích škál.²¹ V souladu s cíli stati bude proto pomínuta jinak také choullostivá otázka obsahové validity, tedy do jaké míry pokrývají použité položky sledovanou dimenzi. Nezajímá nás, zda podoba otázky odpovídá zvolenému teoretickému pozadí, nýbrž praktické fungování konkrétního formátu výzkumného nástroje.

Ten může nabývat různých podob, přičemž v českém prostředí je pravděpodobně nejčastěji využíváno sady výroků, které jsou posuzovány unipolární škálou souhlasu.²² S ohledem na zvolenou teorii bývají do baterií řazeny výroky k několika tématům (nejčastěji politickým, ekonomickým a hodnotovým), přičemž je mezi nimi očekávána určitá míra konzistence postojů.

Vhodným způsobem operacionalizované dimenze jsou jistě relevantními náměty pro empirické zkoumání. Jejich jednoznačná identifikace v datech však může za určitých okolností vycházet ze skutečnosti, že byly do dat takto zabudovány již při tvorbě dotazníku; že odpověď je (částečně) obsažena již v položené otázce.²³

Například již zmínění Evans, Heath a Lalljee [1996] testovali baterii, obsahující dimenze levice – pravice (chápanou jako problematiku ekonomické rovnosti) a libertarianismus – autoritativismus. Všechny výroky související s koncepcí levice – pravice byly přitom formulovány jednostranně, tzn. vyjadřovaly pouze postoje obecně považované za levicové, jako např.: „Vláda by měla přerozdělovat příjem od těch, co jsou na tom lépe, těm, co jsou na tom hůře.“ V takovémto případě byla levo-pravá dimenze identifikovatelná velice snadno pomocí faktorové analýzy a baterie zároveň vykazují vysokou vnitřní konzistenci (Alfa = 0,84).²⁴

Je možné, že značná konzistence zmíněných škál je v praxi posílena faktem jejich jednotné formulace, že věcně již tak jednoznačné být nemusejí (autoři sami poukazují pouze na to, že rozdílný směr výroků může mít vliv na nízkou korelovanost obou jimi sledovaných dimenzí, tj. levice – pravice a libertarianismus – autoritativismus). Výsledky některých analýz totiž naznačují, že na konzistenci odpovědí

²¹ Unipolární posuzovací škály explicitně ukotvují pouze jeden z pólů kontinua (zde je to souhlas s uvedeným výrokem). Význam nesouhlasného postoje není ve znění výzkumného nástroje explicitně definován a jeho ukotvení je ponecháno na subjektivním přístupu respondentů (mohou si za něj dosadit nesouhlas s explicitním výrokem, souhlas s opačným implicitním výrokem, nebo kterékoli umístění mezi nimi). Blíže k tematice ukotvení posuzovacích škál Ostrom a Gannon [1996].

²² Tento typ byl použit např. ve výzkumu ISSP 1996 nebo výzkumech CVVM SOÚ AV ČR Naše společnost: leden 2001 a květen 2002. Příklad výroku a posuzovací škály: „Stát má zaručit, aby každý, kdo chce pracovat, dostal práci.“ (Rozhodně souhlasí – spíše souhlasí – spíše nesouhlasí – rozhodně nesouhlasí)

²³ Úsměvný příklad podobného druhu uvádějí Bradburn, Sudman a Wansink [2004: 4] v podobě anekdoty o slučitelnosti kouření a modlení, kdy se jeden z mnichů svého představeného ptá, zda je povoleno modlit se při kouření, zatímco jeho kolegu zajímá, zda je povoleno kouřit při modlení...

²⁴ V českém prostředí bylo škály levice – pravice v přesném znění Evanse, Heatha a Lalljeeho [1996] použito např. ve výzkumu ISSP 1996 (Alfa = 0,83) a ve výzkumu CVVM SOÚ AV ČR Naše společnost z května 2002 (Alfa = 0,86).

Tabulka 4. Rotovaná matice faktorových zátěží (metoda hlavních komponent, eigenvalue = 1, rotace varimax, vyčerpáno 45 % variance)

	Faktor Pravicovost	Faktor Levicovost
i) Stát má hospodářským podnikům umožnit co největší samostatnost	,691	,067
f) Velikost soukromého vlastnictví nesmí být nijak omezována	,668	,197
c) Stát má jen vytvářet podmínky při uplatnění jeho práv a svobod	,658	,039
g) Co nejvíce státního vlastnictví by mělo přejít do soukromých rukou	,657	,221
k) Tržní hospodářství je cestou k vyšší životní úrovni	,653	,119
a) Stát má lidem zabezpečit jen nutné životní minimum, jinak se každý musí postarat sám o sebe	,570	,082
e) Stát má zaručit, aby každý, kdo chce pracovat, dostal práci	-,075	,780
j) Hlavním úkolem vlády je řešit otázky nezaměstnanosti a sociálních jistot občanů	,171	,723
h) To, co společnost vyprodukuje, musí být rozděleno tak, aby nebyly příliš velké rozdíly mezi bohatými a chudými	,106	,624
d) Stát má pro rozvoj ekonomiky stanovit jasná pravidla a dbát na jejich dodržování	,304	,569
b) Stát by měl usměrňovat rozvoj hospodářství	,135	,555

Zdroj: CVVM SOÚ AV ČR, výzkum Naše společnost 01/2002, otázka PO.3.

respondentů nemá vliv pouze téma, k němuž se vyslovují. Kromě věcného obsahu výroků ovlivňuje kognitivní procesy během zodpovídání otázky také způsob jejich formulace, hledisko, z jakého je obsah prezentován.

Takové výsledky ukazuje analýza baterie, v níž nebyl implicitní směr výroků striktně oddělen:²⁵ ačkoli vnitřní konzistence škál tematicky příbuzných výroků (sociální a ekonomická dimenze) je i v tomto případě poměrně vysoká (Alfa = 0,73, resp. 0,50; viz tabulka 5), při aplikaci faktorové analýzy dochází k seskupení levicově a pravicově formulovaných, nikoli tematicky příbuzných výroků (viz tabulka 4).

Faktor levicovosti a pravicovosti, který je ve výrocih implicitně obsažen, se tak zdá být silnějším, nežli faktor tematické konzistence. O tom svědčí i výše koeficientů vnitřní konzistence pro sady levicově a pravicově formulovaných výroků, bez ohledu na jejich tematickou příslušnost (viz tabulka 5).

Je zřejmé, že kognitivní procesy, které se účastní zodpovídání daných otázek, nejsou ovlivňovány pouze (a dokonce snad ani ne nejvíce) obsahem samotných otázek, nýbrž způsobem jejich formulace.

²⁵ Např. výzkum CVVM SOÚ AV ČR Naše společnost 01/2002.

Tabulka 5. Koeficienty vnitřní konzistence škál pro jednotlivé sady položek

	Položky v analýze	Alfa
Pravicově formulované výroky	a, c, f, g, i, k	0,79
Levicově formulované výroky	b, d, e, h, j	0,72
Ekonomická dimenze	b, d, i, k	0,50
Sociální dimenze	a, e, h, j	0,73

Zdroj: CVVM SOÚ AV ČR, výzkum *Naše společnost 01/2002*, otázka PO.3.

Tabulka 6. Příklady opozitních dvojic výroků

Rozvoj hospodářství má být ponechán vlastnímu vývoji.	Rozvoj hospodářství má být usměrňován státem.
Stát má zaručit, aby ten, kdo chce pracovat, dostal práci.	Kdo chce pracovat, musí se o získání práce postarat sám.
Velkým hospodářským podnikům má stát umožnit co největší samostatnost.	Na velké hospodářské podniky má stát co nejvíce dohlížet.
Velikost soukromého vlastnictví by nijak být omezována neměla.	Velikost soukromého vlastnictví by nějakým způsobem být omezována měla.
O sociální zabezpečení občanů se má postarat stát.	O svoji sociální situaci se mají občané postarat sami.
Co nejvíce majetku by mělo být v soukromém vlastnictví.	Co nejvíce majetku by mělo být ve státním vlastnictví.
To, co společnost vyprodukuje, by mělo být dále přerozděleno tak, aby měli nakonec všichni přibližně stejně.	To, co společnost vyprodukuje, by nemělo být dále nijak znovu přerozdělováno, každý má mít tolik, kolik vydělá.

Zdroj: CVVM SOÚ AV ČR, *Naše společnost 06/2004*, otázka PO.27.

Způsobů, jakými je možné se zmíněným problémům vyhnout či alespoň snížit jejich dopad, je jistě více (například kombinací různě směřovaných výroků v téže baterii). Za velmi výhodnou strategii ovšem považuji zejména využití opozitních dvojic výroků (pokud možno se znáhodněním pořadí položek v baterii, jakožto i uvnitř jednotlivých dvojic), jak ukazuje tabulka 6.

Taková varianta výzkumného nástroje přináší dva důležité užítky současně: 1) respondenti nejsou nezáměrně ovlivňováni jednostrannou formulací problému, vždy jsou jim předložena obě protikladná stanoviska. 2) Díky jejich explicitní definici jsou oba póly relevantního kognitivního kontinua kontrolovány přímo výzkumníkem, a respondentům tak není ponechána možnost ukotvovat si posuzovací škály vlastními mentálními objekty. Lze proto shrnout, že baterie opozitních podnětů ponechává respondentům mnohem méně volnosti v interpretaci zadání

otázky, než běžné unipolární varianty, což lépe koresponduje s nároky na formální kvalitu otázek v sociologickém výzkumu, zejména validitu a reliabilitu.²⁶ Nevýhodou takovéto varianty je pak pochopitelně ne úplně snadná konstrukce podnětů skutečně opozitních.

3. Závěr

Obsah pojmů levice a pravice se s vývojem společnosti mění a „učebnicové definice ‚levice‘ a ‚pravice‘... jsou dnes validní jen částečně“ [Inglehart 1984: 25]. Na úrovni teorie politických systémů a jejich štěpení je proto možné je definovat z různých hledisek (politického, ekonomického, kulturně-historického, sociálního, morálního atd.), což je podle Ingleharta důsledek změny politické polarizace z třídní (jejímž teoretickým vyjádřením je právě koncept levice a pravice) na hodnotovou (jejímž vyjádřením je model mnoha linií štěpení). Stejně tak se ovšem mění objektivní obsah pojmů z hlediska reálné politiky, jako je různými způsoby vnímají samotní lidé. Tato hlediska pak sice mohou být komplementární, nikoli však zástupná: „...ekonomický význam levice nevysvětluje politický význam levice“ [Sartori 1990: 161], což společně s dalšími nejasnostmi ohledně tohoto pojmu vede k přesvědčení, že „bez ohledu na ideologickou validitu, jeho vědecká validita je vysoce pochybná“ [Sartori 1990: 163].

Výsledky předložených analýz závěrům klasiků neodporují a lze shrnout, že možnosti empirického sledování levo-pravé orientace nejsou nějak závratné. Tu hlavní příčinu přitom není třeba hledat v nedostatečném metodologickém zpracování, nýbrž spíše v daleko zásadnějším kontextu vztahu teorie a empirie. Jak již bylo řečeno, pojmy levice – pravice mohou být užitečnými teoretickými nástroji pro uchopení sociální reality. Jejich převedení do podoby empiricky ověřitelných indikátorů je však krajně obtížné: robustní otázka v podobě sebezařazovací škály sice v praxi nějakým způsobem funguje, co přesně měří, ovšem není zřejmé. Baterie položek sice dokáží poměrně konzistentně odhalit základní politické, ekonomické, sociální, hodnotové atd. orientace respondentů, o samotných pojmech levice a pravice v nich však explicitně nebývá ani zmínka. Oběma těmito způsoby empirického zkoumání je tudíž jádro koncepce levice – pravice značně nepřístupné.

Vzdát se okamžitě zaběhlých konceptů a výzkumných nástrojů však z pochopitelných důvodů není možné, proto souhrnem alespoň některé praktické návrhy: zcela jistě lze souhlasit se závěry některých citovaných autorů, že baterie je lepší variantou sledování levo-pravé politické orientace obyvatel, než jednoduchá sebezařazovací otázka, neboť vykazuje vyšší konzistenci postojů [Evans, Heath, Lalljee 1996: 99], stabilitu v čase, je mnohem lepším prediktorem stranických preferencí a má vysokou rozlišovací schopnost jak u skupiny lidí o politiku se zajímajících, tak těch, kteří se o ni zajímají málo [Evans, Heath, Lalljee 1996: 106]. Přesto i tradičně používané baterie mají svá úskalí, a bylo by proto vhodné zvážit jejich modifikaci. Ta by

²⁶ Srovnání vnitřní konzistence škál složených z uvedených výroků se škálami uvedenými v tabulce 5 nebylo možné kvůli odlišným typům posuzovací škály.

se měla soustředit především na odstranění vlivu směru formulace položek a zavedení bipolarity posuzovacích škál. Obou cílů je přitom možné dosáhnout prostřednictvím dvojic polaritních podnětů.

Problematika pojednaná na příkladu sledování levo-pravé politické orientace se však zcela jistě týká i mnoha dalších témat sociologických výzkumů. Proto tím nejdůležitějším musí být konečně doporučení přemýšlet o obecnějších otázkách: vlivu formulace otázek na získané odpovědi a vztahu teoretické a empirické roviny sociologického výzkumu.

JIRÍ VINOPAL vystudoval sociologii na Filozofické fakultě Karlovy univerzity v Praze a tamtéž nyní dokončuje doktorské studium stejného oboru. Současně je zaměstnancem Sociologického ústavu Akademie věd ČR, kde od roku 2001 působí jako metodolog v oddělení Centrum pro výzkum veřejného mínění. Jeho profesním zaměřením je metodologie sociologického výzkumu se specializací na tematiku kognitivních aspektů dotazování.

Literatura

- Babbie, Earl. 1992. *The Practice of Social Research*. Belmont: Waldsworth Publishing Company.
- Bickart, Barbara, Marla E. Felcher. 1996. „Expanding and Enhancing the Use of Verbal Protocols in Survey Research.“ Pp. 115–142 in Norbert Schwarz, Seymour Sudman (eds.) *Answering questions. Methodology for Determining Cognitive and Communicative Processes in Survey Research*. San Francisco: Jossey-Bass Publisher.
- Bradburn, Norman M., Seymour Sudman, Brian Wansink. 2004. *Asking Questions: The Definitive Guide to Questionnaire Design – For Market Research, Political Polls, and Social and Health Questionnaires, Revised Edition*. San Francisco: Jossey-Bass Publisher.
- Disman, Miroslav. 1993. *Jak se vyrábí sociologická znalost*. Praha: Karolinum.
- Evans, Geoffrey, Antony Heath, Mansur Lalljee. 1996. „Measuring left-right and libertarian-authoritarian values in the British electorate.“ *British Journal of Sociology* 47: 93–112.
- Fiala, Petr, Maxmilián Strmiska. 1998. *Teorie politických stran*. Brno: Barrister & Principal.
- Hendl, Jan. 2004. *Přehled statistických metod zpracování dat. Analýza a metaanalýza dat*. Praha: Portál.
- Heywood, Andrew. 1994. *Politické ideologie*. Praha: Victoria Publishing.
- Inglehart, Ronald. 1984. „The Changing Structure of Political Cleavages in Western Society.“ Pp. 25–103 in J. Dalton, S. C. Flanagan, P. A. Beck (eds.) *Electoral Change in Advanced Industrial Democracies*. Princeton: Princeton University Press.
- Inglehart, Ronald. 1990. „The Nature of Value Change.“ Pp. 247–252 in Peter Mair (ed.) *The West European Party Systems*. Oxford: Oxford University Press.
- Kitchelt, Herbert. 1992. „The Formation of Party Systems in East Central Europe.“ *Politics and Society* 20: 7–50.
- Kitchelt, Herbert, Zdenka Mansfeldová, Radoslav Markowski, Gábor Tóka. 1999. *Post-Communist Party Systems. Competition, Representation and Inter-party Cooperation*. Cambridge: Cambridge University Press.
- Klíma, Michal. 1998. *Volby a politické strany v moderních demokraciích*. Praha: Radix.

- Kreidl, Martin. 2004. „Porovnání práce výzkumných agentur na základě srovnání validity standardizovaných měřících instrumentů.“ Pp. 87–96 in Jindřich Krejčí (ed.) *Kvalita výzkumů volebních preferencí*. Praha: Sociologický ústav AV ČR.
- Krejčí, Oskar. 1994. *Kniha o volbách*. Praha: Victoria Publishing.
- Mair, Peter (ed.) 1990. *The West European Party Systems*. New York: Oxford University Press.
- Matějů, Petr, Klára Vlachová a kol. 2000. *Nerovnost, spravedlnost a politika. Česká republika 1991–1997*. Praha: SLON.
- Novák, Miroslav. 1997. *Systémy politických stran. Úvod do jejich srovnávacího studia*. Praha: SLON.
- Ostrom, Thomas M., Katherine M. Gannon. 1996. „Exemplar Generation. Assessing How Respondents Give Meaning to Rating Scales.“ Pp. 293–318 in Norbert Schwarz, Seymour Sudman (eds.) *Answering questions. Methodology for Determining Cognitive and Communicative Process in Survey Research*. San Francisco: Jossey-Bass Publisher.
- Sartori, Giovanni. 1990. „The Sociology of Parties: A Critical Review.“ Pp. 316–349 in P. Mair (ed.) *The West European Party System*. New York: Oxford University Press.
- Schwarz, Norbert, Seymour Sudman (eds.) 1996. *Answering questions. Methodology for Determining Cognitive and Communicative Process in Survey Research*. San Francisco: Jossey-Bass Publisher.
- Sirken, Monroe G., Douglas J. Hermann, Susan Schechter, Norbert Schwarz, Judith M. Tanur, Roger Tourangeau (eds.) 1999. *Cognition and Survey Research*. New York: John Wiley & Sons, Inc.
- Sudman, Seymour, Norbert Schwarz, Norman M. Bradburn (eds.) 1996. *Thinking About Answers. The Application of Cognitive Processes to Survey Methodology*. San Francisco: Jossey-Bass Publisher.
- Vinopal, Jirí. 2003. „Kdo je ‚levičák‘ a kdo ‚pravičák‘?“ *Naše společnost* 1 (1–2): 18–20.
- Vlachová, Klára, Petr Matějů. 1998. „Krystalizace politických postojů a politického spektra v České republice.“ *Sociologický časopis* 34: 145–170.

Příloha 1

Tabulka 7 udává velikosti korelací mezi kategoriemi redukovaného kódového klíče. Dobře slouží k představě variability vzájemných kombinací dimenzí v myslích respondentů, nicméně mnoho zajímavých jednotlivých spojení v ní zachyceno není právě kvůli nutné redukci kategorií.

Tabulka 7. Velikosti korelací mezi jednotlivými kategoriemi redukovaného kódového klíče

	1	2	3	4	5	6	7	8
1 politická strana	1							
2 osoba, skupina lidí	0,18**	1						
3 politický režim, zřízení	0,03	0,04	1					
4 atributy polit. systému	-0,08*	-0,04	0,17**	1				
5 svoboda, svobody	-0,06*	-0,06*	0,19**	0,24**	1			
6 sociální politika, citění	-0,15**	0,03	0,06	0,06*	0,08**	1		
7 stát vs. jedinec	-0,10**	-0,08*	-0,01	0,13**	0,18**	0,06	1	
8 lid. vlastnosti a jevy ve spol.	-0,11**	-0,01	0,05	0,13**	0,13**	0,28**	0,09**	1
9 ekonomika	-0,14**	-0,03	0,12**	0,27**	0,24**	0,37**	0,20**	0,25**

* statisticky významné na hladině 0,05

** statisticky významné na hladině 0,01

Zdroj: CVVM SOÚ AV ČR, výzkum Naše společnost 01/2004.