

Editorial

Vážení čtenáři a vážené čtenářky,

první číslo Sociowebu roku 2010 pro Vás opět připravilo výzkumné oddělení Hodnotové orientace ve společnosti. Oddělení Hodnotové orientace ve společnosti se věnuje poměrně širokému spektru témat. Zatímco v minulém roce jsem Vám představili výsledky výzkumu volebního i nevolebního politického chování, toto číslo spojuje téma hodnot a výzkumu rodinného chování a rodinné politiky.

Letošní číslo otevírají dva články zaměřující se na problematiku hodnot české společnosti. První článek se věnuje vztahu Čechů k náboženství, druhý se zaměřuje na otázky ekonomické morálky. V úvodním článku **Dana Hamplová** polemizuje s představou, že jsou Češi ateisty a že česká společnost je zcela sekularizovaná. Ukazuje, že v 90. letech některé církve v České republice zaznamenávají nárůst věřících a že poměrně vysoký podíl Čechů projevuje zájem o spirituální otázky a věří v působení nadpřirozených sil.

Příspěvek **Romany Benešové** přináší zajímavá zjištění vycházející z dat European Social Survey 2 z roku 2004. Pokládá otázku, nakolik česká populace považuje za přijatelné vyhýbat se placení daní a jaký podíl lidí se přiznává k tomu, že se někdy platbě daní vyhnuli. Na základě kombinace postojů a reálného jednání rozlišuje čtyři skupiny lidí. V tomto článku se mimo jiné dozvíme, zda jsou k neplacení daní náchylní spíše muži nebo ženy, lidé s vyšším vzděláním, nebo spíše podnikatelé a živnostníci než zaměstnanci.

Blok článků věnovaný rodinnému chování a rodinné politice zahajuje **Eva Mitchell** srovnáním úrovně finanční podpory rodin s dětmi v evropských zemích. Hlavní otázkou, která ji zajímá, je, nakolik jsou si Česká a Slovenská republika v oblasti finanční podpory rodin s dětmi stále podobné nebo zda se v charakteru finanční podpory rodiny spíše rozcházejí. Článek využívá metodu modelových rodin a vypočítává, jakým typům rodin jednotlivé státy nejvíce pomáhají a rozlišuje skupiny evropských států s podobným charakterem podpory.

Následující příspěvek **Jany Chaloupkové**, navazuje na článek uveřejněný v anglickém čísle loňského Sociowebu (7-8/2009) a zaměřuje se na průběh rodinných drah mladých lidí mezi 18 a 35 lety. S využitím metod analýzy sekvencí a zejména optimálního seskupování představuje hlavní typy raných rodinných trajektorií. Ukazuje, že i mezi kohortami, jejichž rodinné

starty se odehrávaly před rokem 1989, můžeme nalézt určitou pluralitu rodinných drah.

V závěrečném článku **Eva Mitchell** přibližuje jednu z nejlivnějších typologizací sociálních států, jejíž autorem je Gösta Esping-Andersen. Představuje základní dimenze, které stojí v jejím základu, ukazuje způsob konstrukce jejich indikátorů a podrobně charakterizuje čtyři typy sociálních států, které z Esping-Andersenovy teorie vycházejí.

Příjemné čtení Sociowebu v roce 2010 přeje

Jana Chaloupková

jana.chaloupkova@soc.cas.cz

«Témata»

»

Je česká společnost opravdu sekularizovaná?

Klíčová slova: hodnoty

Měřeno podílem obyvatelstva, které se hlásí k náboženskému vyznání, chodí na bohoslužby nebo důvěřuje církvím, Česká republika patří mezi nejsekulárnější evropské země. Pokud se podíváme na data ze Sčítání lidu, uvidíme, že mezi roky 1950 a 2001 došlo k prudkému nárůstu obyvatel bez náboženského vyznání, a to z pouhých 6 % na téměř 60 % populace (mezi rokem 1950 a 1991 se náboženské vyznání ve Sčítání lidu nezjišťovalo z politických důvodů). Ve Sčítání z roku 1991 byl sice podíl obyvatel bez vyznání o něco nižší, lze však předpokládat, že jednalo o naddeklaraci náboženské příslušnosti dané tehdejší politickou situací.

Jsou tedy Češi opravdovými ateisty? V žádném případě. V souvislosti se sekularizací musíme totiž připomenout dva protichůdné trendy. Zaprvé, pokles postihuje jen některé církve, zatímco jiné denominace se v daném období těšily poměrně prudkému růstu. Úbytek členů je typický především pro velké církve s formálním členstvím (Církev římskokatolická,

Českokobratrská církev evangelická a Církev československá husitská). Pokud srovnáme Sčítání lidu z roku 1991 a 2001 zjistíme, že největší relativní pokles postihl Církev československou husitskou a Českokobratrskou církev evangelickou, které během tohoto desetiletí přišly téměř o polovinu přihlášených. Církev římskokatolická pak – i přes vysoké absolutní ztráty – zažila nižší relativní pokles než tyto tři denominace a přišla „jen“ o třetinu přihlášených. Ve stejném období se naopak dařilo církvím evangelikálního typu a Pravoslavné církvi, z nichž některé své počty až ztrojnásobily.

Druhý trend, který lze dát jen těžko dohromady s představou sekulární společnosti, je, že v Čechách převažuje vysoký zájem o nadpřirozeno a spirituální otázky. Šetření z posledních let totiž naznačují, že nezanedbatelný počet Čechů věří, že existuje nějaká nadpřirozená síla, že hvězdná znamení a horoskopy mohou ovlivnit běh lidského života nebo že někteří věštcí mají schopnost předvídat budoucnost. Při šetření ISSP v roce 2008 tak souhlasila přibližně polovina respondentů s tím, že někteří věštcí mohou předvídat budoucnost, že amulety pro štěstí občas přinášejí štěstí nebo že někteří léčitelé mají léčitelské schopnosti od boha. Populární byla i představa, že hvězdné znamení při narození nebo horoskop mohou ovlivnit běh života člověka.

Odpověď na otázku, proč velká část populace věří v existenci a působení nadpřirozených sil, není jednoduchá. Je možné, že se za touto tendencí opravu skrývá zkušenost s komunistickým režimem. Nepředvídatelnost chování tohoto režimu a nemožnost ovlivňovat okolnosti svého života standardními prostředky tak opravdu mohla vést k zájmu o nástroje magie. Stejně je ale možné, že mají pravdu zastánci teorie náboženské mobilizace a že příčinu je třeba hledat v nelákavé nabídce českých církví, která zájemce o náboženské „produkty“ spíše odrazuje než přitahuje. Zavrhnout však nemůžeme ani specifikum české historické zkušenosti, která Čechy ve velkých počtech odvedla z náručí katolické církve v situaci, kdy protestantské církve byly příliš slabé na to, aby vzniklé vakuum zaplnily.

Tato stať vznikla v rámci projektu č. 403/08/0720 "Proměny české religiozity v mezinárodním srovnání, ISSP 2008" podpořeného Grantovou agenturou České republiky.

Dana Hamplová

dana.hamplová@soc.cas.cz

»

Ekonomická odpovědnost: postoje k placení daní

Klíčová slova: hodnoty

Ekonomické chování je jedním ze základních typů jednání lidí v moderní společnosti. Jeho podoba je při tom do značné míry regulována zákony. V ideálním světě jsou zákony založeny na všeobecném konsensu o tom, co je dobré a co je špatné. V reálném světě ale můžeme mít někdy pocit, že právní normy nastolené „shora“ vyžadují po občanech něco, s čím se morální maxima jich samotných zcela neztotožňují. Podívejme se na malý výsek ekonomického chování, kterým je náš postoj k placení daní.

Každoroční snahy o vyčíslení cifer, o které stát přichází kvůli lidem, kteří se placení daní vyhýbají, nám naznačují, že přesvědčení občanů o jejich odpovědnosti vůči státu při placení daní není zcela univerzální. Snaha vyhnout se povinnosti placení daní existuje již od historického počátku zavedení této instituce, která původně existovala spíše v podobě naturálních dávek odevzdávaných panovníkovi. Dnes můžeme daně chápat jako zásadní ekonomický prvek, prostřednictvím něhož státy realizují přerozdělování a financují rozličné společné potřeby státu a jeho občanů. Neochota lidí platit daně však do značné míry přetrvává. Vycházet může z jejich chudoby, pocitu nespravedlnosti, nesouhlasu s efektivitou státního využívání prostředků či s prostou neochotou člověka vzdávat se části svého majetku. Za neplnění daňových povinností existují státem stanovené postihy. Dokázání daňového úniku poplatníkům je ale věcí složitou a ne vždy úspěšnou (Hubinková 2008). Do hry o placení daní proto vstupuje vedle zákonných nařízení také důležitost vlastní morálky a osobní odpovědnosti, na které se zaměřuje tento článek.

Data z výzkumu European Social Survey Round 2 z roku 2004 obsahují odpovědi na dvě zajímavé otázky:

1) Jak špatné, pokud vůbec, podle Vás je, když někdo platí hotově bez stvrzenky, aby nemusel platit DPH nebo jiné daně?

2) Jak často, pokud vůbec, jste v posledních pěti letech platil(a) v hotovosti bez účtenky, aby jste se vyhnul(a) placení DPH nebo jiných daní?

Výsledky ukazují, že 35 % obyvatel České republiky se domnívá, že placení bez stvrzenky za účelem vyhnoutí se platbě daní není morálně nic špatného, případně je to špatné jen trochu. Čtvrtina dotázaných pak v průběhu minulých pěti let podobnou praktiku alespoň jednou uskutečnila.

Co ovšem může být zajímavější je podívat se, nakolik se překrývá skupina lidí, kteří se platbě daní někdy v minulosti vyhnuli, se skupinou lidí, kteří takovéto jednání odsuzují. Jak velký je střet morálních a právních zásad? Kombinací odpovědí na dvě výše zmíněné otázky zjistíme,

že se populace České republiky dá zhruba rozdělit na čtyři typy lidí podle jejich morálního vnímání a reálného jednání v oblasti placení bez odvodu daní (Tabulka 1).

Tabulka 1. Typologie postojů k placení daní a reálného chování

		Zkušenost s placením bez stvrzenky za účelem vyhnout se daním	
		Udělal(a)	Neudělal(a)
Hodnocení praktiky placení bez stvrzenky za účelem vyhnout se daním	Málo špatné	Právní cynici 15,3 %	Poslušní / bez příležitosti 19,6 %
	Špatné	Lidé s černým svědomím 10,6 %	Morálně odpovědní 54,5 %

Zdroj: ESS 2004.

První a zároveň největší skupinu (55 %) tvoří *morálně odpovědní* občané, jež se řídí svým přesvědčením o tom, že neplatit daně je špatné (placení bez stvrzenky považují za špatné nebo velmi špatné a ani jednou tak v posledních pěti letech neučinili). Mezi těmito lidmi najdeme více žen než mužů a relativně více lidí ve věku nad 55 let. Pracovním zařazením jsou spíše zaměstnanci než soukromníci a pokud jde o jejich hodnotové postoje ke společenskému uspořádání, které byly zjišťované dalšími otázkami v dotazníku, jedná se spíše o lidi spokojené s fungováním demokracie v České republice a lidi důvěřivé vůči veřejným činitelům. Morálně odpovědní také oproti ostatním spíše souhlasí s výrokem, že následovat zákon je správné v každé situaci, a neomlouvají jedince, kteří jsou v zájmu vydělávání peněz nebo následování dobrých příležitostí ochotni občas udělat ústupek vůči poctivosti.

Opačnou skupinu tvoří lidé, kteří jsou přesvědčeni, že snaha vyhnout se povinnosti platit daně není morálně až tak špatná, a také této možnosti již v minulosti využili. Tuto skupinu 15 % dotázaných můžeme nazvat *právními cyniky*. Častěji se mezi ně řadí muži, mladší lidé ve věku 25 – 45 let, podnikatelé a živnostníci a lidé s vysokoškolským vzděláním. Zástupci této kategorie se vyznačují relativně nižší spokojeností s fungováním demokracie v České republice a nižší mírou důvěry ve veřejné činitele. Najdeme zde vyšší zastoupení tzv. machiavelistů, kteří jsou přesvědčeni, že pro potřeby vydělání peněz není možné vždy dodržovat zákony. A spíše než s představou nutnosti striktního dodržování pravidel se ztotožňují s myšlenkou, že v některých případech je obejít zákonů ospravedlnitelné.

Kromě těchto dvou typů lidí, kteří se umísťují na opačných koncích pomyslného kontinua morální a právní odpovědnosti, je možné najít dva rozpornější pohledy na spojnici mezi „dobrým“ a „zákonným“ jednáním. První skupina je tvořena osobami, které shledávají snahu uniknout placení daní jako velmi špatné jednání, avšak v minulosti již zákon v tomto smyslu obešli (11 %). Tyto lidi můžeme s trochou zjednodušení nazvat skupinou s *černým svědomím* a najdeme mezi nimi nadproporčně více mužů než žen a soukromníků či podnikatelů oproti

zaměstnancům. Lidé s černým svědomím zdá se jednají pod tlakem vidiny zisku a proto méně často odsuzují to, když lidé poruší zákon pro potřeby vydělání peněz nebo využití dobrých příležitostí.

Poslední typ občanů tvoří tzv. *poslušní*, nebo možná spíše *lidé bez příležitosti* (20 %), kteří vyhýbání se daním nepovažují za morálně špatné, ale přesto se tak nikdy nezachovali. Častěji se jedná o mladé lidi do 25 let, kteří mají spíše nižší vzdělání. Lidé v této skupině hodnotí spokojenost s fungováním

demokracie v České republice relativně častěji středními body škály. Názory na odpovědnost občanů vůči zákonům mají do jisté míry podobné právním cynikům, jejich postoje jsou ale méně vyhraněné.

Rozdělení lidí na morálně odpovědné, právní cyniky, osoby s černým svědomím a poslušné občany bez příležitosti na základě jejich postojů a jednání v souvislosti s placením daní je velkým zjednodušením spektra možných vnímání legitimacy fungování ekonomiky. Jak ale ukazují odpovědi v dalších otázkách dotazníku, zařazením člověka do jedné z výše zmíněných skupin nám může pomoci odhadnout jeho postoje i v dalších oblastech ekonomického a společenského života.

Stejnými dvěma otázkami, jakými dotazník zjišťoval vnímání a jednání v oblasti placení daní, byli respondenti dotázáni i na další druhy ekonomického chování. Jednalo se o zhodnocení morální ospravedlnitelnosti pojistných podvodů, úplatků veřejných činitelů a prodeje použité věci se snahou zakrýt její vady. Pokud na stejném principu vytvoříme tři typologie lidí podle jejich morálních zásad a reálných zkušeností v každém z těchto ohledů, zjistíme, že rozpad do těchto skupin je mnohem jednoznačnější. Ve všech třech nových typologiích najdeme alespoň 88 % morálně odpovědných jedinců. Dále ale spatříme, že korelace mezi jednotlivými typologiemi je silná, a tedy že lidé se zařazují do typologií pro různé druhy ekonomického chování poměrně konzistentně. Ačkoli je v oblasti placení daní právních cyniků více než u ostatních druhů ekonomického chování, můžeme u těchto lidí spíše očekávat, že se chovají nepoctivě i v jiných oblastech.

Jak bylo předesláno výše, některé postoje vůči soužití společnosti a vůči jejímu fungování se napříč typologií plátců daní liší. S tím, že by občané měli ve svém volném čase pomáhat druhým, naprosto souhlasí častěji morálně odpovědní jedinci (29 %) na rozdíl od právních cyniků (12 %). Podobné tendence naznačují i odpovědi na otázku, zda by společnosti bylo lépe, kdyby se každý staral sám o sebe – striktních odpůrců tohoto názoru je více mezi morálně odpovědnými jedinci (30 %), naopak

méně mezi právními cyniky (19 %) a poslušnými (22 %).

Vedle odpovědnosti k demokracii (např. Vodáková 1990) můžeme hovořit i o odpovědnosti ke státu, k fungování ekonomiky či o odpovědnosti ke společnosti. Tyto pojmy se zdají být provázané a nedostatek odpovědnosti na jedné straně může ukazovat na nedostatek odpovědnosti ve sférách dalších. V současné společnosti, kde peníze hrají významnou roli, je dobré si uvědomit, že naše vnímání a jednání v ekonomické sféře není odděleným světem, ale může nám něco povědět o nás samotných a o našich postojích ke společnosti jako celku.

Literatura:

Hubinková, Z. a kol. 2008. *Psychologie a sociologie ekonomického chování*. Praha: Grada publishing a. s.

Vodáková, A. 1990. O odpovědnosti jako příkazu morálním a sociálním. Pp. 25-27 in *O demokracii a morálce*, Praha: Sociologický ústav ČSAV.

Romana Benešová

romana.benesova@soc.cas.cz

»

Stav finanční podpory rodin s dětmi na Slovensku a v České republice v roce 2004 z evropské perspektivy

Klíčová slova: rodina, stát, sociální politika

Model sociálního státu v České republice prvních let nového tisíciletí bývá v české literatuře s ohledem na rodinnou politiku charakterizován jako mix konzervativních (korporativistických) a liberálních prvků. Charakteristické pro něj je, že akutní krátkodobé požadavky, vycházející z potřeby kompenzovat příjmy skupin ohrožených chudobou, mají obvykle přednost a určují hlavní směr přijímaných sociálních opatření. Systém zvýhodňuje vícedětné rodiny (především proto, že jsou – měreno příjmy na osobu, popř. na spotřební jednotku – rodinami s nejnižší příjmovou úrovní) a nepodporuje natalitní chování většiny populace, která v postojích dlouhodobě preferuje dvoudětný model. Tuček a Kuchařová dokonce tvrdí, že umožňuje zneužívání skupinami, u nichž počet dětí nebývá předmětem rodinného plánování a působí tak demotivačně směrem k ekonomické aktivitě zvláště pro střední třídy (Tuček a Kuchařová 2000: 26). Pomocí testování příjmu rodiny „trestá“ stávající režim rodiny odnětím

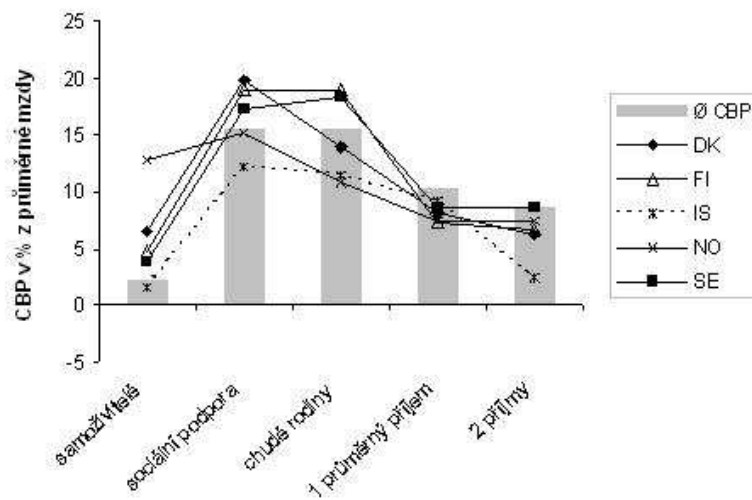
sociálních dávek za malé zvýšení příjmů částečným úvazkem a nedává tak příležitost matkám zkoordinovat zaměstnání a péče o rodinu. Nadále je se tak reprodukuje model „přerušené kariéry“, postavený na tradičním modelu rodiny s mužem jako živitelem a ženou jako pečovatelkou o domácnost. Jak trefně poukazuje T. Sirovátka (2003), rodiny pak – konfrontovány s širší volbou životních a pracovních příležitostí na jedné straně a s obtížností životních startů na straně druhé – přijímají strategie odkladu dětí a minimalizace počtu dětí, či dokonce populační abstinence. Tyto strategie, které zpětně svými důsledky zhoršují situaci českého sociálního systému, lze chápat jako reakci na absenci politiky, která by umožňovala harmonizaci rodiny a práce.

Tento článek se snaží najít odpověď na to, zda lze tyto teze platné v roce 2004 pro Českou republiku aplikovat i pro Slovenskou republiku. Jsou si dvě části dříve jednotného státu v oblasti finanční podpory rodin s dětmi stále podobné nebo dochází k jejich nezávislému přibližování k jiným evropským státům? Je česká rodinná politika zaměřena na stejné typy rodin jako rodinná politika Slovenska?

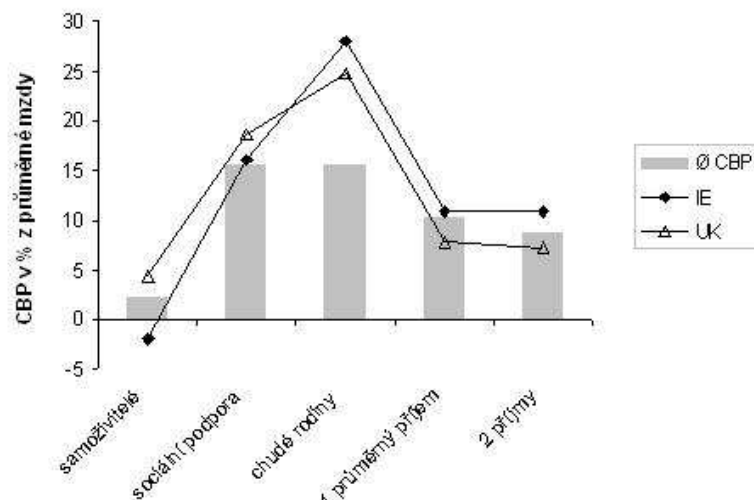
Odpovědi na tyto otázky byly hledány za pomoci klastrové analýzy [1] na datech o nastavení daňového a dávkového systému v 17 zemích Evropy z ledna 2004. Cílem bylo nalézt, jaké země podporují podobné typy rodin. Proměnnou byla hodnota rozdílu mezi čistým příjmem bezdětného manželského páru a čistým příjmem manželského páru s dětmi se shodným hrubým příjmem ze mzdy v paritě kupní síly v eurech pro 21 typů modelových rodin [2]. Pro účely standardizace byla vyjádřena jako procentuelní podíl z průměrné mzdy v zemi. Uvedená hodnota, v anglické literatuře obvykle označovaná jako Child Benefit Package (CBP), vyjadřuje, jaká finanční podpora je rodině poskytnuta na základě toho, že mají dítě/děti. Kladná hodnota CBP znamená výhodu pro rodinu s dětmi, záporná vyšší příjem bezdětného páru. Do čistého příjmu byly započteny daně, úlevy na daních, odvody na sociální pojištění, testované i netestované dávky na dítě, výdaje na bydlení, přídatky na bydlení, místní daně, výdaje na celodenní péči o dítě, výživné a další rodině dostupné sociální dávky.

Mnohé z 21 proměnných jsou vzájemně zkorelovány, a proto bylo nutné zredukovat jejich počet. Předpokládali jsme že, hlavními faktory diferencujícími mezi zeměmi jsou výše příjmu v rodině a složení rodiny. S pomocí faktorové analýzy bylo odhaleno pět latentních proměnných: 1) existence dvou příjmů v rodině, 2) neúplnost rodiny, 3) přítomnost jednoho průměrného příjmu v úplné rodině, 4) přítomnost jednoho podprůměrného příjmu v úplné rodině a 5) absence jakéhokoli příjmu ze mzdy. Poté byly vypočteny indexy udávající průměrnou hodnotu CBP pro každou z uvedených skupin proměnných (blíže viz Mitchell 2009).

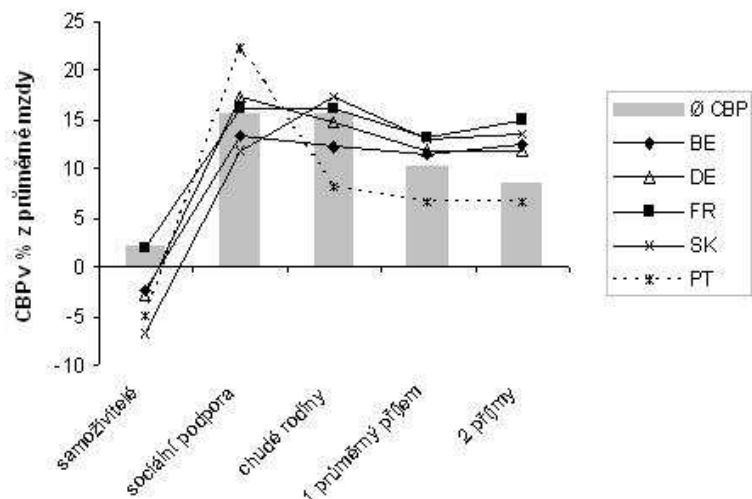
Obr 1 Skupina 1



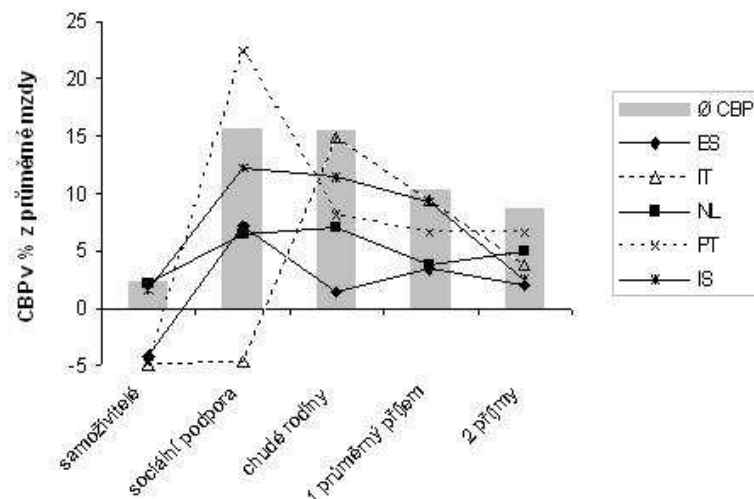
Obr 2 Skupina 2



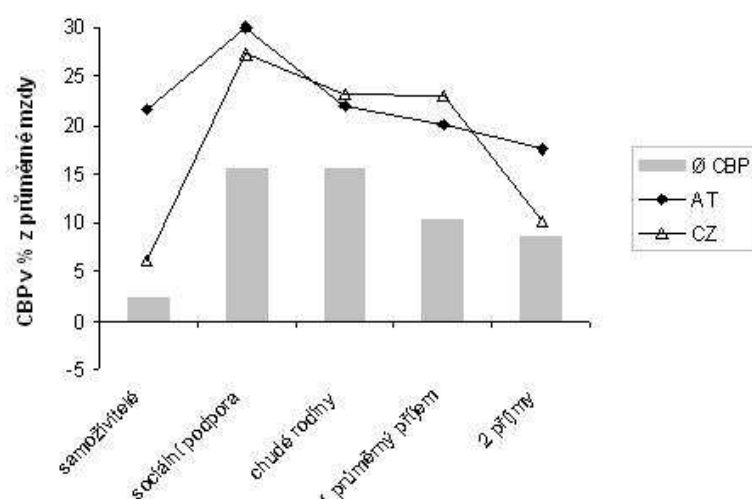
Obr 3 Skupina 3



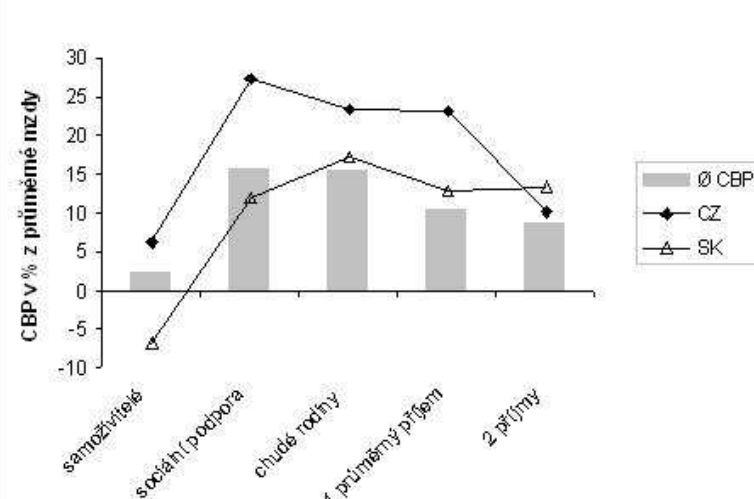
Obr 4 Skupina 4



Obr 5 Skupina 5



Obr 6 Porovnání Česka a Slovenska



Hierarchická klastrová analýza s indexy jako proměnnými odhalila pět až šest skupin zemí, které úzce korespondovaly s obvykle v literatuře uváděnými typy sociálních států (Esping-Andersen 1990, 1999; Bonoli 1997; Ferrera 1996). První skupina zemí zahrnovala severské země: Finsko, Švédsko, Dánsko a Norsko. Druhý klastr obsahoval Velkou Británii a Irsko. Třetí skupina sestávala především ze zemí obvykle klasifikovaných jako konzervativní – Belgie, Německo a Francie. Do tohoto klastru spadlo také Slovensko. Čtvrtý klastr obsahoval pouze Portugalsko. Pátou skupinu tvořily jihoevropské země, Nizozemí a Island. A konečně šestou samostatnou skupinu tvořilo Rakousko a Česká republika.

Každý z obrázků v grafu 1 zobrazuje jeden z výsledných klastrů. Na ose x vidíme názvy indexů (tj. skupiny modelových rodin s dětmi nalezených faktorovou analýzou), na ose y pak průměrnou hodnotu CBP pro tyto skupiny rodin. Linie v grafech reprezentují profil finanční podpory v každé zemi, sloupce udávají průměrnou hodnotu CBP pro příslušnou skupinu modelových rodin v celém vzorku zemí dohromady. Šrafovane jsou vyznačeny linie států, jež se přesněmu zařazení do jediné skupiny zemí vymykají. Tyto země jsou za účelem explorační zahrnuté do více než jednoho klastru.

Z výsledků vyplývá, že se rodinná politika v České republice spíše blíží protektivismu patrnému v Rakousku (plošné dávky, nijak výrazně motivující k ekonomické aktivitě) než liberálnějšímu systému Slovenska. Zatímco slovenská rodinná politika se zdá být zaměřená na aktivizaci a motivaci rodičů ke vstupu na pracovní trh, Česká republika pomáhá především nezaměstnaným a nijak zvláště neulehčuje vstup druhého rodiče na trh práce (zejména v rodinách s dítětem mladším tří let). Rozdíl v charakteru rodinné politiky ve dvou postkomunistických zemích se ještě zvýrazní, porovnáme-li podporu poskytovanou rodinám dlouhodobě nezaměstnaných rodičů v porovnání s rodinami se dvěma příjmy ze mzdy. CBP pro dvoupříjmové rodiny je na Slovensku podobně jako ve Francii, Německu a Belgii štědrý (v porovnání k mediánu CBP ve všech sledovaných zemích), zatímco v České republice je zřetelný trend podporovat (v relativních hodnotách) spíše nezaměstnané než rodiny, kde jsou oba rodiče ekonomicky aktivní.

Závěrem můžeme říci, že ač do značné míry jedinečná, finanční pomoc rodinám v České republice se nejvíce podobá systému v Rakousku, s nímž nás pojí silné historické kořeny. Naproti tomu Slovensko spadá překvapivě do jedné skupiny se zeměmi obvykle označovanými jako konzervativní. Pojí jej s nimi nadprůměrná podpora rodin s dvěma příjmy a relativně malá podpora rodinám nezaměstnaných. Přes obecně vysokou podporu rodin se zdá, že Česká republika stále velmi podporuje model tradiční rodiny, což vyplývá i analýz mezní daňové sazby, které ukazují, že v rodině se třemi dětmi klesá čistý příjem rodiny

téměř o tři čtvrtiny, pokud druhý z rodičů začne pracovat za polovinu průměrné mzdy [3].

[1] Euklidovská vzdálenost, Wardova metoda seskupování (více o vhodnosti této metody viz Blashfield 1976, Rudra 2007).

[2] Modelové rodiny byly definovány podle počtu dětí (0 – 3 děti) a jejich věku (2,5 roku, 7 let, 14 let), ekonomické aktivity rodičů (v zaměstnaneckém poměru vs. dlouhodobě nezaměstnaní) a výše jejich příjmů (průměrný příjem či příjem na úrovni 50% průměrného příjmu) a podle úplnosti rodiny (oba rodiče vs. samoživitelé). Vzájemnou kombinací těchto charakteristik vzniklo 21 různých modelových rodin (blíže viz Mitchell 2009).

[3] Zde je nutné mít na paměti, že data se vztahují k lednu 2004. Od té doby udělala česká rodinná politika několik výrazných kroků k vyšší podpoře rodin se dvěma příjmy.

Literatura:

Bonoli, G. 1997. „Classifying Welfare States: a Two-Dimensional Approach“. *Journal of Social Policy* 26 (3): 351-372.

Esping-Andersen, G. 1990. *The Three Worlds of Welfare Capitalism*. Princeton: Princeton University Press.

Esping-Andersen, G. 1999. *Social Foundations of Postindustrial Economies*. New York: Oxford University Press.

Ferrera, M. 1996. „The ‚Southern‘ Model of Welfare in Social Europe“. *Journal of European Social Policy* 6 (1): 17-37.

Mitchell, E. 2009. „Financial Support of Families in the Czech Republic and Slovakia from the European Perspective: More Similar than Different?“. *Sociológia – Slovak Sociological Review* 41(3): 223-246.

Sirovátka, T. 2003. „Rodinné chování a rodinná politika v České republice“. Pp. 37-59 in: P. Mareš, T. Potočný. (eds.). *Modernizace a česká rodina*. Brno: Masarykova universita.

Tuček, M., V. Kuchařová. 2000. „Proměny rodiny v období transformace od totality k občanské společnosti jako výzva pro rodinnou politiku“. Pp. 14-28 in *Rodina – zdroj lidského kapitálu Evropy 21. století*. 2001. Brno: Národní centrum pro rodinu.

Příprava tohoto článku byla podpořena Grantovou agenturou Akademie věd České republiky v rámci projektu „Srovnávací analýza rodinných politik v zemích střední a východní Evropy. Využití metody modelových rodin.“ (č. KJB700280901).

Eva Mitchell

eva.mitchell@soc.cas.cz

»

Typy rodinných drah mladých

Klíčová slova: rodina, rodičovství

Rodinné chování v České republice prošlo v posledních desetiletích významnými změnami. Na rozdíl od zemí západní Evropy, kde se od 60. let 20. století pozvolna zvyšoval věk při vstupu do manželství i při narození dítěte, v tehdejší Československu, stejně jako v ostatních bývalých socialistických státech, přetrvávala vysoká úroveň sňatečnosti, nízký sňatkový věk a nízký věk při narození prvního dítěte. Pád komunismu otevřel celou škálu nových možností a příležitostí a vytvořil podmínky pro nárůst rozmanitosti životních drah. Po roce 1989 došlo k výrazným změnám demografického chování. Na rozdíl od studií, které se zaměřují na časování vstupu do manželství nebo narození prvního dítěte, holistická perspektiva studia životní dráhy umožňuje postihnout nejen centrální tendence časování, ale zachytit rozmanitost celého průběhu počátků rodinných drah.

V tomto článku budeme sledovat rodinné situace (tj. zda žili s partnerem(kou) v manželství nebo v nesezdaném soužití a zda měli dítě), kterými mladí lidé procházeli v období mezi 18 a 35 lety věku. Použitá data zachycují počátky rodinných drah lidí kohort narozených mezi 1919 – 1967 [1]. Přestože nejmladší sledovaná kohorta (1962 – 1967) vstoupila do dospělosti těsně před rokem 1989 a většinu sledovaného období do 35 let prožila v nových sociálních podmínkách, můžeme předpokládat, že se její demografické chování ještě přibližovalo starším kohortám. Tato data nám nicméně umožňují posoudit, zda můžeme i ve starších kohortách, jejichž demografické chování ještě nebylo poznamenáno výraznými změnami po roce 1989, nalézt určitou pluralitu rodinných uspořádání a různé typy rodinných startů.

K identifikaci skupin podobných trajektorií jsme použili metodu optimálního seskupování a následně shlukovou analýzu [2]. Naše analýzy potvrdily, že rodinná dráha zahrnující vstup do manželství a narození dítěte představuje v kohortách lidí narozených do roku 1967 dominantní ranou rodinnou dráhu, kterou procházely více než tři čtvrtiny žen a více než tři pětiny mužů. V rámci klasické rodinné dráhy lze rozlišit dvě skupiny: rodinnou dráhu charakterizovanou časným vstupem do manželství a rodičovství, kterou zaujímalo 55 % žen a 30 % mužů a klasickou rodinnou dráhu s pozdějším sňatkem a narozením dítěte, kterou

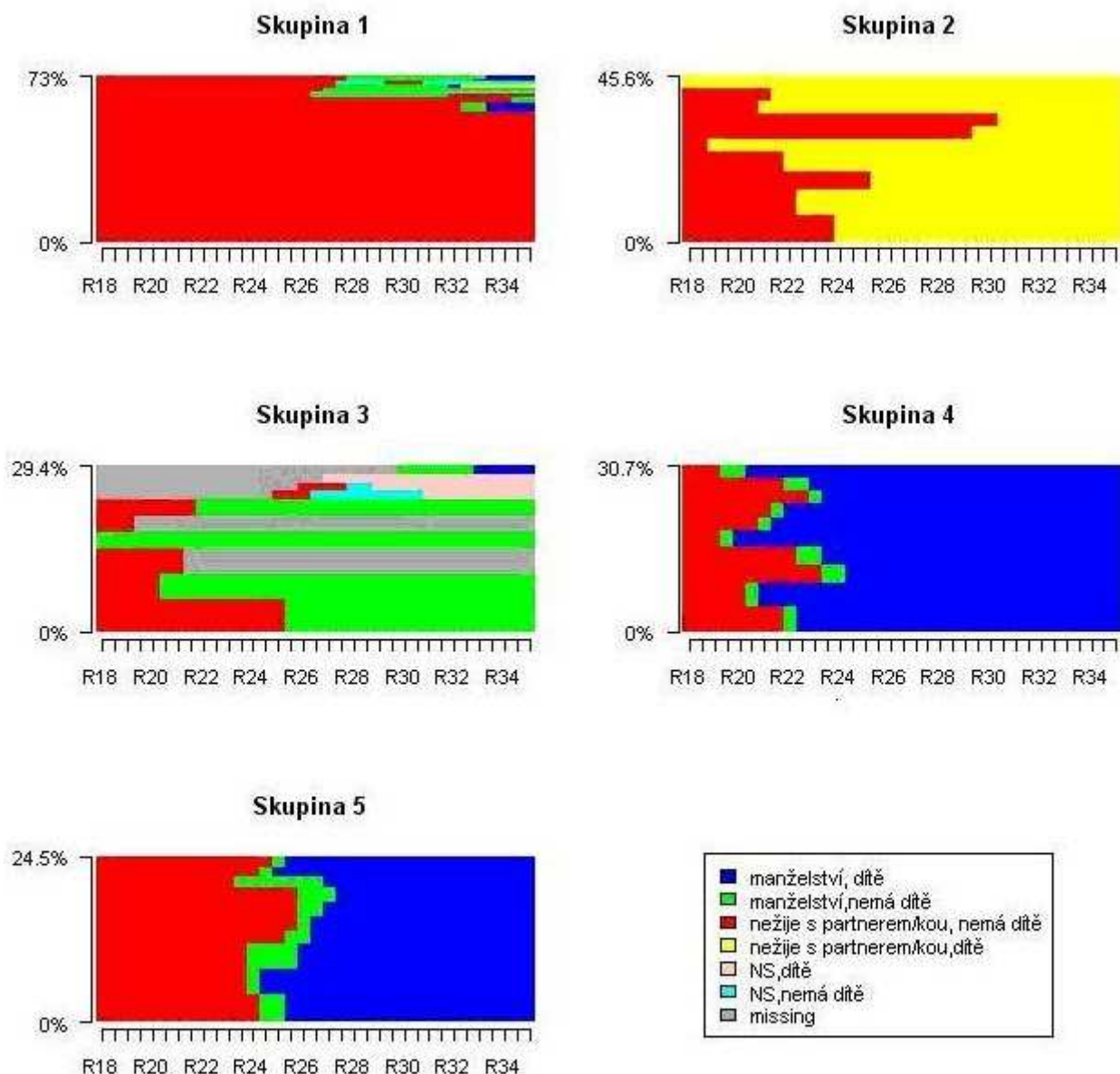
prošlo 21 % žen a 35 % mužů, častěji vysokoškoláci. Mediánový věk žen při narození prvního dítěte žen v první skupině dosahoval 21,4 let a v druhé 26,6 let. Analýza raných rodinných drah nicméně ukázala, že téměř třetina populace se od této standardní rodinné dráhy jistým způsobem odkloňovala: žili dlouhodobě bez partnera nebo partnerky, zůstávali bezdětní nebo měli dítě, ale nežili s partnerem. Tato zjištění potvrzují, že i v generacích, které realizovaly rodinné chování z velké části před rokem 1989, existuje pluralita rodinných trajektorií, a to jak s ohledem na časování významných tranzic, tak s ohledem na pluralitu uspořádání soukromého života. Do skupiny singles, kteří po velkou část sledovaného období žili bez partnera, se řadili častěji (18 %) muži než u ženy (6 %) a zařazovala se do ní téměř čtvrtina lidí, kteří dosáhli vysokoškolského vzdělání. Naproti tomu mezi lidmi s maturitou zaujímalo dráhu singles do 35 let věku jen 6 % a mezi lidmi bez maturity necelých 10 %. Přibližně 9 % žen a 11 % mužů žili s partnerem či partnerkou ale zůstávali bezdětní. Téměř 9 % žen a 6 % mužů do věku 35 let zažili nejen vstup do partnerství a narození dítěte, ale následně i rozpad partnerského soužití. Graf 1 ukazuje průběh deseti nejčastějších individuálních trajektorií v jednotlivých typech. Každý z řádků znázorňuje rodinné situace, kterými jedinec mezi 18 a 35 lety procházel a jeho šířka udává relativní zastoupení daných trajektorií.

I když můžeme v nejmladší kohortě narozených letech 1962 – 1967 pozorovat mírné zvýšení zastoupení drah singles a osamělých rodičů a mírné oslabování zastoupení klasické rodinné dráhy s rychlou tranzicí do rodičovství, rozdíly nejsou příliš výrazné a kohorta narozených v letech 1962 – 1967 se svým rodinným chováním ještě blíží generacím zakládajícím rodinu za socialismu. Jiný obrázek bychom pravděpodobně získali, kdybychom do analýzy zahrnuli příslušníky mladších kohort narozené v 70. letech 20. století a později, kteří jsou hlavními nositeli změn rodinného chování po roce 1989 v České republice.

[1] Analýzy využívají data ISSP 2002, jejichž česká verze byla doplněna o modul partnerské historie. Do analýzy jsou zahrnuty pouze osoby, které v době sběru dat dosáhly věku 35 let a více. Tento článek vychází z připravované studie „Rodinné a pracovní dráhy mladých: holistická perspektiva“, kterou v rámci edice Sociologické studie/Sociological studies vydává Sociologický ústav AV ČR.

[2] Blíže o metodě optimálního seskupování viz např. Macindoe, Abbott (2006) nebo Chaloupková (2009).

Graf 1. Deset nejčastějších rodinných drah mezi lety 18 a 35 lety v jednotlivých typech



Zdroj: ISSP 2002, podsoubor 35+

Pozn. Skupina 1: Singles, Skupina 2: Osamělí rodiče, Skupina 3: Partnerská dráha, 4. Klasická rodinná dráha: rychlá tranzice, 5. Klasická rodinná dráha: pozdější tranzice.

Literatura:

Macindoe, H., Andrew Abbott. 2006. „Sequence Analysis and Optimal Matching technique for Social Science Data.“ Pp. 387-406 in M. Hardy, A. Bryman (eds.). *Handbook of Data Analysis*. London: Sage Publications.

Chaloupková, J. (v tisku). *Rodinné a pracovní dráhy mladých: holistická perspektiva, kterou v rámci edice Sociologické studie/Sociological studies*. Praha: Sociologický ústav AV ČR, v.v.i.

Chaloupková, J. 2009. „Is Your Life Best Explained by One or Many Events? The Sociological Analysis of Family Trajectories.“ *Socioweb* 7/8.

Tento článek vznikl v rámci projektu „Proměny rodinných a pracovních drah v České republice“, podpořeného grantem Grantové Agentury AV ČR č. KJB700280802.

Jana Chaloupková

jana.chaloupkova@soc.cas.cz

»

Typologizace sociálního státu v díle G. Esping-Andersena

Klíčová slova: rodina, stát, sociální politika

Gösta Esping-Andersen je jedním z nevlivnějších autorů v oblasti komparativního výzkumu sociálních systémů posledních dvou desetiletí, jehož přínos nemohou ignorovat ani největší kritici jeho tezí. Dílo *The Three Worlds of Welfare Capitalism* (1990), jež ho ve vědecké obci proslavilo, představuje teorii, která dělí sociální státy na základě různých uspořádání vztahu mezi státem, trhem a rodinou na tři hlavní typy. Při její tvorbě autor použil celou řadu indikátorů vztahujících se jak k institucionálnímu složení, tak k výsledkům fungování sociálních systémů. Nejdůležitějším kategorizujícím kritériem je to, do jaké míry, stát snižuje závislost občana na trhu práce, tj. jak stát garantuje občanům právo neúčastnit se trhu práce, aniž by to vážně ohrozilo jeho životy.

Typem sociálního státu neboli welfare režimem rozumí Esping-Andersen „*politickou organizaci ekonomiky, která udává pravidla pro distribuci zdrojů mezi různými skupinami obyvatel, neboli rozdělení rolí mezi rodinou, trhem a státem v oblasti poskytování sociálního blaha obyvatelům*“ (Esping-Andersen 1999:34). Jinými slovy se jedná o „*institucionální ustanovení a pravidla, která řídí a ovlivňují: rozhodování v oblasti sociální politiky, sociální výdaje, definici (sociálních) problémů a dokonce i strukturu nabídky a poptávky obyvatel po sociálním blahobytu*“ (Esping-Andersen 1990:80). Welfare režimy jsou podle Esping-Andersena výsledkem interakce tří faktorů: povahy mobilizace tříd (zejména dělnické třídy), struktur třídně-politické akce a historického dědictví způsobu institucionalizace režimu (Esping-Andersen 1990:29).

Při konstrukci typologie welfare režimů vycházel Esping-Andersen z odpovědí na tři základní otázky:

1) Do jaké míry jsou služby a státní podpora dostupné pro občany bez nutnosti testování potřebnosti, placení pojištění nebo předkládání dokumentace o zaměstnání (otázka dekomodifikace)?

2) Do jaké míry přispívá sociální a daňový systém k nerovnostem ve společnosti, k uchování existující sociální stratifikace či k redistribuci zboží a služeb směřující k rovnosti (otázka stratifikace)?

3) Do jaké míry závisí výše a vyplácení důchodu na státu, na zaměstnavatelích nebo na tržním systému; jak je rozdělena odpovědnost v poskytování sociálních služeb mezi státní a soukromé instituce (otázka vztahu mezi státem a trhem)?

Dekomodifikaci, jako první pilíř své teorie, měří Esping-Andersen indikátory jako jsou náhradové

poměry a podmínky vyplácení výsluhové penze, nemocenských dávek a dávek v nezaměstnanosti. Tyto indikátory agreguje do kompozitního skóre. *Skandinávské země* dosahují nejvyššího skóre, *anglo-saské* nejnižšího a *kontinentální* státy se pohybují mezi těmito dvěma extrémy. Stratifikaci měří pomocí indikátorů korporativismu, etatismu, univerzalizmu, požadavků na testování příjmů, výše soukromých výdajů na zdravotní péči a rovnosti přístupu k sociálním dávkám. Výsledkem jsou opět tři režimy odlišené na základě konzervativních, liberálních a socialistických atributů (Esping-Andersen 1990:74). *Sociálně demokratický* systém prosazuje rovnost statusu a poskytuje sociální zabezpečení středním vrstvám. *Liberální* stát podporuje individualismus, omezuje zásahy státní sociální politiky a v podstatě rozděluje obyvatelstvo na většinu opírající se o pojištění a menšinu odkázanou na státní sociální podporu. *Konzervativní* stát v reakci na individualizaci zapříčiněnou trhem a průmyslem je zaměřen na uchování statusových rozdílů (Večerník 1999:40). Vztah mezi státem a trhem Esping-Andersen ilustruje na poměru mezi soukromými a státními příspěvky do penzijního systému, na jehož základě rozlišuje tři penzijní režimy: *universalistický* (dominance státních penzí; právo na dávky je nezávislé na statutu či pozici na trhu), *reziduální* (hlavní roli hraje trh; státní sociální zabezpečení je marginální) a *korporativní* (status je hlavním prvkem struktury penzijního systému; sociální zabezpečení se odvíjí od zaměstnaneckého statutu; obsahuje výhody pro státní zaměstnance) (Esping-Andersen 1990: 86).

Pozice jednotlivých zemí v každé z výše zmíněných dimenzí určuje výslednou příslušnost země do jednoho ze tří typů welfare režimu: **sociálně-demokratického, liberálního** nebo **konzervativního** (viz tabulka 1).

Nicméně někteří autoři poukázali na to, že Esping-Andersenova analýza závisí do značné míry na autorově úsudku (Shalev dle Powell, Barrientos 2004). Analýzy komponent welfare režimů provedené jinými badateli, proto vyústily ve velmi rozdílné klastry států.

V roce 1999 se v návaznosti na feministické kritiky objevuje v jeho díle *Social Foundations of Postindustrial Economies* pojem defamilializace, který určuje možnost vyvázání se z rodinných povinností. Podle Esping-Andersena (1999: 51) je indikátorem toho, do jaké míry přebírá stát či trh od rodiny zodpovědnost za domácí práce a péči o rodinné příslušníky. Defamilializaci měří Esping-Andersen čtyřmi indikátory: 1) státními výdaji na služby pro rodiny jako podílu z HDP; 2) hodnotou balíčku finančních příspěvků a úlev na daních pro rodiny s dětmi; 3) existencí a dostupností služeb péče o děti a 4) existencí a dostupností domácí péče o seniory. S pomocí těchto indikátorů vytvořil Esping-Andersen tři typy státních rodinných politik, veskrze shodných s dřívějšími typy režimů sociálního státu. Sociálně-demokratické státy podle Esping-Andersena na rozdíl od dalších typů sociálního států vykazují vysoký stupeň defamilializace.

Dnes jsou v návaznosti na Esping-Andersenovu teorii nejčastěji rozlišovány čtyři typy sociálního státu: liberální, konzervativní, sociálně-demokratický a jihoevropský (Bonoli 1997, Ferrera 1996). Nově někteří autoři hovoří také o postsocialistickém typu (např. Matějková, Palonciová 2004).

Tabulka 1. Charakteristiky welfare režimů

	Liberální	Sociálně demokratický	Konzervativní
Role			
Rodiny	okrajová	okrajová	centrální
Trhu	centrální	okrajová	okrajová
Státu	okrajová	centrální	střední/podpůrná
Charakteristiky sociálního státu			
převládající model solidarity	individuální	universální	korporativismus, etatistický
kritérium k obdržení dávek	potřeba	občanství	status
hlavní zdroj solidarity	trh	stát	rodina
stupeň dekomodifikace	nejnižší	nejvyšší	vysoký (pro živitele rodiny)
Typický představitel	USA	Švédsko	Německo

Zdroj: Esping-Andersen 1990, 1999.

V **liberálním** typu sociálního státu jsou potřeby jeho obyvatel uspokojovány především prostřednictvím rodiny a trhu. Státní intervence do sociální oblasti jsou minimální a přicházejí na řadu, až když rodina a trh selhávají. Úroveň sociálních dávek je zaměřena pouze na základní existenční potřeby, rodina je podporována převážně daňovými úlevami. Sociální dávky jsou poskytovány převážně na základě testování majetkových poměrů a jsou zaměřeny na klienty s nízkými příjmy. Sociální systém nechává prostor trhu, zejména v oblasti služeb péče o děti. Nejtypičtějšími představiteli tohoto modelu jsou USA, Kanada a Austrálie, v Evropě pak Velká Británie (Večeřa 1996: 65).

V **korporativistickém (konzervativním)** typu je stát připraven nahradit trh coby zdroj sociálního zabezpečení. Důraz se klade na zachování statusových rozdílů a redistributivní působení je proto zanedbatelné. Systém se zaměřuje především na ochranu osob, které nejsou zaměstnány z důvodu zdravotního postižení, ztráty pracovního místa, odchodu do důchodu apod. Sociální dávky jsou závislé na době pojištění a výši odváděného pojištění. V tomto systému je podporována tradiční dělba rolí muže a ženy. Zástupci tohoto typu je Rakousko, Německo, Francie a Nizozemí. Francie se však svými pronatalitními opatřeními od klasických konzervativních zemí liší.

Sociálnědemokratický typ vychází ze zásad univerzalizmu a dekomodifikace sociálních práv, které rozšiřuje i na střední třídy a usiluje o rovnost minimálních potřeb. Univerzální systém zahrnuje všechny vrstvy a třídy, ale dávky jsou odstupňovány podle obvyklých výdělků. Sociální zajištění je financováno především z daní. Emancipační politika státu se vztahuje i na trh a tradiční rodinu. Tento režim je založený na vysokém zdanění populace, aktivní politice zaměstnanosti, vysoké participaci žen na trhu práce a štedré sociální politice. Nejjednoznačnějšími státy spadajícími do tohoto typu jsou Švédsko a Norsko.

Konečně typ **prorodinně orientovaný (latinský)** se vyskytuje v Itálii či Španělsku. Svým nevměšováním je podobný režimu liberálnímu, na rozdíl od něho se však spoléhá na pomoc rodiny v ochraně svých členů před ekonomickými a sociálními riziky. Ekonomická aktivita žen v těchto zemích je velice nízká, konflikt rodiny a zaměstnání je zde výrazný a napomáhá u mladých žen k odkladu či odmítnutí založení vlastní rodiny.

Literatura:

- Bonoli, G. 1997. „Classifying Welfare States: a Two-Dimensional Approach“. *Journal of Social Policy* 26 (3): 351-372.
- Esping-Andersen, G. 1990. *The Three Worlds of Welfare Capitalism*. Princeton: Princeton University Press.
- Esping-Andersen, G. 1999. *Social Foundations of Postindustrial Economies*. New York: Oxford University Press.
- Esping-Andersen, G. 2002. *Why We Need a New Welfare State*. New York: Oxford University Press.
- Ferrera, M. 1996. „The ‚Southern‘ Model of Welfare in Social Europe“. *Journal of European Social Policy* 6 (1): 17-37.
- Matějková, B. a Palonciová, J. 2004. *Rodinná politika ve vybraných evropských zemích II*. Praha: VÚPSV.
- Powel, M., Barrientos, A. 2004. „Welfare regimes and the Welfare Mix.“ *European Journal for Political Research* 43: 83-105.
- Večerník, J. 1999. „Střední vrstvy v české transformaci“. *Sociologický časopis* 35 (1): 33-51.

Příprava tohoto článku byla podpořena Grantovou agenturou AV ČR v rámci projektu „Srovnávací analýza rodinných politik v zemích střední a východní Evropy. Využití metody modelových rodin.“ (č. KJB700280901).

Eva Mitchell

eva.mitchell@soc.cas.cz

« Vydává Sociologický ústav AV ČR, v.v.i., dne 4. 1. 2010 » « Šéfredaktorka: Marta Kolářová »
« Redakční rada: Daniel Čermák, Radka Dudová, Jana Chaloupková, Yana Leontiyeva, Pat Lyons, Petra Guasti, Natalie Simonová, Eva Mitchel, Petr Sunega, Iva Štohanzlová » « Technická redaktorka: Jana Slezáková »
« Adresa: SOCIOweb, Sociologický ústav AV ČR, v.v.i., Jilská 1, 110 00 Praha 1, tel./fax: +420 222 221 662, e-mail: socioweb@soc.cas.cz » « ISSN 1214-1720 »

« © Sociologický ústav AV ČR, v.v.i., Praha »