

Být či nebýt učitelem: platy českých učitelů pohledem nákladů ušlých příležitostí a širší souvislosti

3. ZÁŘÍ 2012

DANIEL MÜNICH, JAN STRAKA¹

Shrnutí:

Na základě nových ukazatelů přinášíme další doklad velmi nízké platové atraktivnosti učitelské profese na základních a středních školách v ČR. Ukazujeme, že 70 – 90 procent vysokoškolsky vzdělaných zaměstnanců pobírá vyšší mzdu, než průměrný učitel. Učitelé s 15 lety praxe si v průměru vydělávají jen polovinu toho, co jejich vysokoškolsky vzdělaní vrstevníci. Malá finanční atraktivnost učitelské profese se promítá i do velmi nízkého zájmu o ni mezi mladými lidmi a zejména mezi těmi talentovanějšími. Naše zjištění dáváme do širších a dlouhodobějších ekonomických souvislostí, které vedou od motivace být učitelem, ke kvalitě učitelů, kvalitě vzdělávání, úrovni vzdělanosti a v konečném důsledku k dlouhodobému růstu ekonomiky a kvality života obecně.

Velmi nízká úroveň učitelských platů v ČR je dána relativně nízkým objemem výdajů na základní a střední školství, které jsou pod průměrem obdobně ekonomicky vyspělých zemí. V posledních deseti letech nebyl patrný trend, který by tuto situaci změnil. Rozpočtová omezení a tlaky na redukci veřejných výdajů v nadcházejících letech tak kontrastují s realitou již tak relativně nízkých výdajů na regionální školství, velmi nízkých platů učitelů a očekávaným růstem počtu žáků základních škol v nadcházejících letech. ČR tak obtížně hledá řešení: zda jít cestou další stagnace nebo dokonce redukce výdajů na školství na úkor budoucí vzdělanosti a dlouhodobého ekonomického růstu nebo cestou postupného zvyšování učitelských platů na úkor jiných výdajů ve školství či v jiných sektorech.

¹ Poděkování patří Vladimíru Smolkovi a dalším pracovníkům společnosti Trexima za pomoc při výpočtech mzdových ukazatelů. Rovněž děkujeme Tomáši Feřtekovi, Ondřeji Štefflovi a kolegům z CERGE-EI a IDEA Štěpánu Jurajdovi a Liboru Duškovi, kteří nám poskytli užitečné připomínky ke konceptu studie. Za případné chyby a opomenutí jsou však odpovědní pouze autoři studie. Část empirických výsledků vznikla v souvislosti s výzkumem týmu NHÚ AV ČR v.v.i. v rámci projektu GAČR P402/12/G130.

1. Náklady ušlých příležitostí českých učitelů

Kvalita učitele je zásadním faktorem determinujícím kvalitu výsledků vzdělávání. Potvrzuje to řada zahraničních empirických výzkumů.² Znalosti a dovednosti, které učitel žáky naučí a které pak mohou využít v dalším vzdělávání nebo v práci, zdaleka nejsou jediným cílem vzdělávání. Vzdělávání by mělo u žáků vypěstovat oblibu, vůli a odvahu k dalšímu učení a poznávání. I proto kvalitního učitele zdaleka nedělá diplom z vysoké školy, ale specifická kombinace pedagogických dovedností a zkušeností na straně jedné a osobnostních dispozic a kvalit na straně druhé. Pro kvalitu vzdělávání je tudíž velmi důležité i to, jak talentovaní lidé se o práci učitele uchází.

Významným nástrojem, kterým stát ovlivňuje kvalitu vzdělávání, je struktura a výše učitelských platů, protože platy hrají roli při rozhodování být učitelem a zůstat jím dlouhodobě.³ Učitelské platy ovlivňují kvalitu učitelů vícero způsoby. Vyšší platy zvyšují zájem mladých a talentovaných lidí o učitelskou profesi. U již zkušených a dobrých učitelů výše platu spolurozhoduje o jejich setrvání v profesi. Struktura platů potom ovlivňuje nasazení a ochotu vlastní učitelské schopnosti dále rozvíjet.

V této krátké studii prezentujeme v ČR dosud neznámé ukazatele dokladující velmi nízkou platovou atraktivnost učitelské profese a velmi nízký zájem o učitelskou profesi mezi mladými talentovanými lidmi.

Platy učitelů se zpravidla srovnávají s průměrnou mzdou v zemi. Čeští učitelé si z tohoto hlediska na první pohled nevedou špatně. Učitelé základních a středních škol si v průměru vydělávají o 10 až 15 procent více, než je celonárodním průměr.⁴ Srovnání s průměrnou mzdou však nepodává věrohodný obrázek o platové atraktivnosti učitelské profese, protože do průměrné mzdy totiž vstupují i platy nekvalifikovaných zaměstnanců. V tomto srovnání tak dominují zaměstnanci s nižším než vysokoškolským vzděláním.

Platovou atraktivnost profese mnohem lépe charakterizuje koncept tzv. *nákladů ušlých příležitostí*. Podle tohoto základního ekonomického konceptu musí být plat člověka určitých dispozic, v určité profesi, na určitém místě vysoký přinejmenším tak, aby představoval zajímavější alternativu k ostatním pracovním příležitostem, které se danému člověku nabízejí. Rozdíl mezi platem učitele a platem obdobně disponovaných zaměstnanců v jiných profesích pak představuje náklady ušlých platových příležitostí učitele.

OECD (2011) nabízí jedno z mála mezinárodních srovnání (Graf 1) nákladů ušlých příležitostí učitelů. Čeští učitelé s patnácti lety praxe ve věku 25-64 let si vydělají pouze polovinu toho, co vysokoškolsky vzdělaní neučitelé. Platy českých učitelů tak patří k relativně nejnižším mezi zeměmi OECD, které byly do srovnání zahrnuty. Jinými slovy, učitelská profese v ČR je podle těchto indicií spojena s vysokými náklady ušlých platových příležitostí. Ještě o něco vyšší jsou náklady ušlých platových příležitostí na Islandu v Maďarsku a na Slovensku.

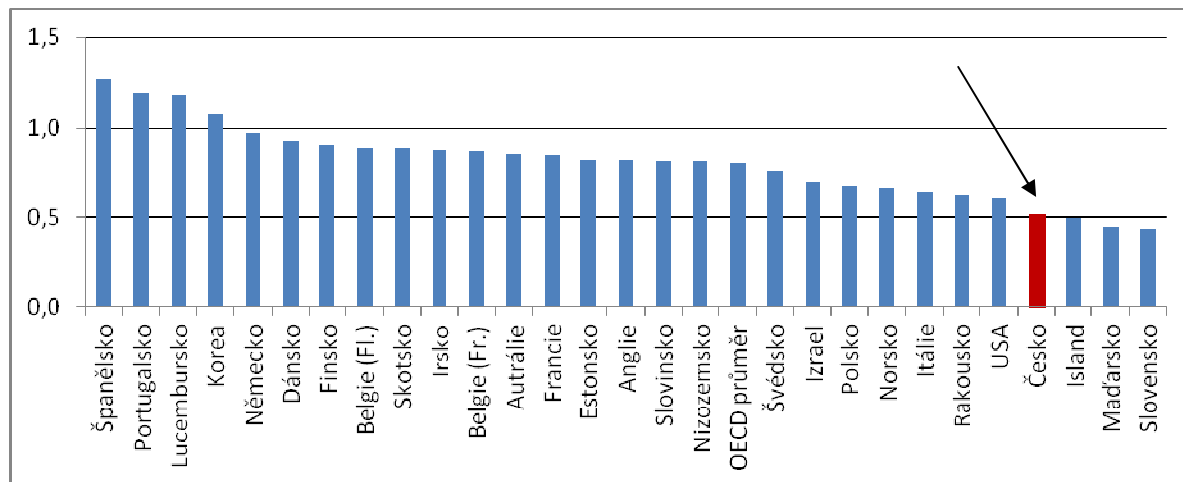
² Metapřehled empirických výzkumů viz Hanushek a Rivkin (2006). V českém výzkumu se dopadům kvality učitele na vzdělávací výsledky žáků věnuje velmi malá pozornost, takže žádné empirické odhady těchto dopadů dosud nejsou k dispozici.

³ V tom, zda se talentovaný mladý člověk rozhodne stát učitelem a zda ve školství zůstane, hrají významnou roli i další faktory, jako například společenská prestiž učitelství, atmosféra ve škole, přístup žáků ve třídách, nepeněžní odměny spojené s prací a v neposlední řadě i osobní zájem a nadšení pro profesi.

⁴ V roce 2011 byl průměrný hrubý plat učitele základní školy 26 851 Kč a střední školy 28 047 Kč.

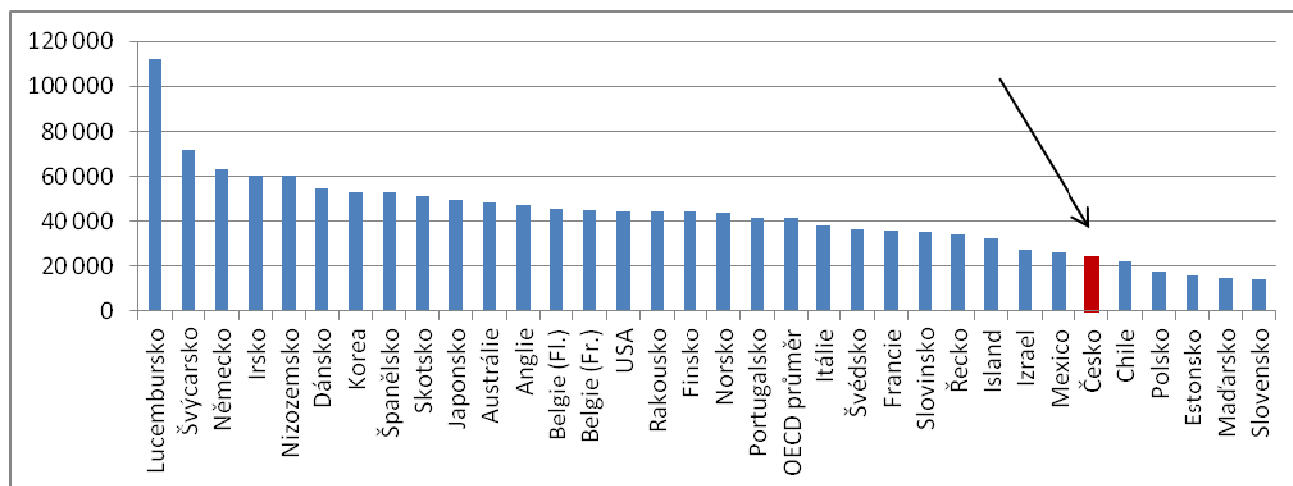
Podobnou pozici ČR zaujímá v případě učitelských platů vyjádřených v paritě kupní síly (Graf 2).

Graf 1: Poměr průměrného platu učitelů po 15 letech praxe k průměrnému platu ostatních vysokoškolsky vzdělaných zaměstnanců (2009)



Zdroj: OECD – Education at a Glance 2011⁵

Graf 2: Platy učitelů po 15 letech praxe v roce 2009 (v USD za rok, vyjádřeno v paritě kupní síly)



Zdroj: OECD – Education at a Glance 2011

Údaje v Grafu 1 však srovnávají pouze průměrné platy učitelů a neučitelů a neberou v potaz platová rozpětí uvnitř těchto skupin. Vyšší platu ovlivňuje mimo jiné také věk, pohlaví, region a úroveň školy kde učitelé učí. Například zaměstnanci ve středním věku si vydělávají více než absolventi škol, muži více než ženy a platová úroveň v

⁵ Data jsou přepočtena na zaměstnance s plným úvazkem po celý rok na základě informace o odpracované době.

Praze je výrazně vyšší než v ostatních krajích.⁶ Proto jsme pozoruhodnou pozici ČR v rámci srovnání OECD podrobili podrobnější empirické analýze, která tyto rozdíly bere v potaz.

Naším preferovaným ukazatelem pro vyjádření platové atraktivnosti učitelství je podíl vysokoškolsky vzdělaných zaměstnanců–neučitelů, kteří mají vyšší plat než je průměrný plat učitelů. Čím vyšší je tento podíl, tím je učitelství platově méně atraktivní.

Výpočet ukazatele byl proveden tak, že pro každý segment definovaný věkem – krajem – pohlavím – stupněm školy byla spočtena průměrná mzda učitelů.⁷ Pro každý segment byl spočten celkový počet zaměstnanců–neučitelů (vysokoškolsky vzdělaných) pobírajících plat nad úroveň průměrného platu učitele v segmentu. Tyto počty byly následně agregovány přes všechny segmenty a součet byl vyjádřen jako podíl na celkovém počtu zaměstnanců–neučitelů (vysokoškolsky vzdělaných).⁸

Stejně jako v případě OECD, i naše srovnání zahrnuje pouze vysokoškolsky vzdělané zaměstnance, protože učitelství v ČR vyžaduje vysokoškolské magisterské vzdělání.⁹ Náš ukazatel (Graf 3 a 4) dokumentuje vývoj nákladů ušlých platových příležitostí učitelů základních a středních škol v ČR v letech 2006 - 2011. Odhaluje několik zásadních skutečností:

- Podíl vysokoškolsky vzdělaných zaměstnanců – neučitelů s platem vyšším, než je průměrný plat učitelů, je v ČR velmi vysoký. V letech 2006–2010 se pohyboval v rozsahu 73 až 89 procent, v závislosti na věku a na tom, zda jde o učitele základní či střední školy. Až 73 – 89 procent potenciálních alternativních pracovních příležitostí tedy nabízelo vyšší plat, než jaký pobírají učitelé.¹⁰ Výsledek kontrastuje s poměrně rozšířeným názorem, že si čeští učitelé platově vedou docela dobře.
- Platová pozice učitelů základních škol je horší než učitelů škol středních. To je dáno i tím, že průměrný plat středoškolských učitelů je o téměř dva tisíce

⁶ Např. v roce 2011 byl průměrný plat v Praze 31 109 Kč, zatímco v Karlovarském kraji to bylo pouhých 20 952 Kč. Průměrný plat učitele v Praze byl přitom 25 762 Kč, v Karlovarském kraji pak 24 767 Kč.

⁷ Výpočty jsou založeny na údajích z Informačního systému o průměrném výdělku (ISPV). ISPV je systém pravidelného monitorování výdělkové úrovně a pracovní doby zaměstnanců. Zpracovatelem šetření je společnost Trexima ve spolupráci s MPSV a ČSÚ. Šetření ISPV pokrývá cca 4 900 ekonomických subjektů a více než 1,5 milionu zaměstnanců v ČR. Pro zmapování období před rokem 2006 neexistují vhodná data. <http://www.ispv.cz/>.

⁸ Například výpočty za rok 2010 vycházejí z údajů o celkem 346 822 zaměstnancích pobírajících mzdu. Ve vzorku je 35 120 učitelů základních škol, 21 369 učitelů středních škol a 290 333 neučitelů. V rámci skupiny neučitelů jich 183 086 pracuje v podnikatelském sektoru a 107 247 v nepodnikatelské sféře (tj. veřejný sektor, neziskový sektor atd.). Do výpočtu průměrných učitelství platů vstupují jen učitelé, takže jsou vyloučeni například ředitelé škol a zástupci a profese zajišťující chod škol a také ostatní pedagogický personál ve školství (profesní kódy učitelů ISCO jsou uvedeny v příloze). Plat zahrnuje veškeré složky platu včetně například odměn za celý rok. Platy částečných úvazků jsou přepočteny na plný pracovní úvazek (tj. například dva zaměstnanci na poloviční úvazek do výpočtu vstoupí jako jeden celý úvazek).

⁹ Mezi bakalářskou a magisterskou úrovní nerozlišujeme, protože nám to data neumožňují. S ohledem na poměrně malý podíl bakalářsky vzdělaných osob v ČR to nemá výraznější dopad na výsledky. Navíc je pro učitelství požadována magisterská úroveň vzdělání, takže nezohlednění bakalářsky vzdělaných zaměstnanců spíše náklady ušlých příležitostí zkruskuje směrem dolů. Většina učitelů na základních a středních školách vysokoškolské vzdělání dnes má, jelikož řada z těch, kteří měli pouze maturitu, si ho během posledních deseti let doplnila.

¹⁰ Velká část pracovníků, jejichž plat je nižší než průměrný plat učitele, pracuje ve veřejných sociálních službách.

korun vyšší než plat na základních školách. K vyšším nákladům ušlých platových příležitostí středoškolských učitelů však přispívá výrazně vyšší podíl mužů-učitelů na středních školách.¹¹ Průměrná mzda mužů v jiných než učitelských profesích, je totiž výrazně vyšší, než mzda žen.¹² V Tabulce A2 v Příloze uvádíme i přehled podle pohlaví za rok 2011.

- Nejvyšší úrovně dosahují náklady ušlých platových příležitostí učitelů ve středním věku 30 – 50 let, tedy tzv. v nejlepších letech pracovní kariéry. V případě nejmladších začínajících učitelů do 30 let není situace tak vypjatá. Je to zřejmě dáno tím, že ve většině ostatních profesí se bez praxe začíná na poměrně nízké platové úrovni, která ovšem s lety praxe roste mnohem rychleji než ve školství.¹³ V případě učitelů nad 59 let se pravděpodobně projevuje dopad odchodů do důchodů, které jsou četnější u učitelů s nižším platem. To zvyšuje hodnotu průměrného učitelského platu a snižuje tak ukazatel nákladů ušlých příležitostí.
- Náklady ušlých platových příležitostí učitelů se od roku 2006 pomalu, ale systematicky zvyšovaly. V roce 2011¹⁴ sice došlo ke zřetelnému obratu, ale situace se tak vrátila pouze cca do stavu roku 2006. Zde je třeba připomenout, že v letech 2010 až 2011 došlo v důsledku ekonomické krize k prudkému zpomalení růstu mezd v podnikatelské sféře.¹⁵
- V roce 2011 je zřetelně vidět výrazné snížení nákladů ušlých příležitostí v případě nejmladších učitelů základních škol, což byla i oficiálně proklamovaná priorita tehdejšího ministra školství.¹⁶ K jistému, byť nepoměrně menšímu zlepšení došlo i v případě starších učitelů.

¹¹ Na základních školách je podíl učitelů-mužů cca 14 %, zatímco na školách středních cca 36 %.

¹² Průměrná mzda žen v ČR je o cca 25 % nižší než mzda mužů. V případě učitelů jsou tyto mzdové rozdíly malé v řadu jednotek procent.

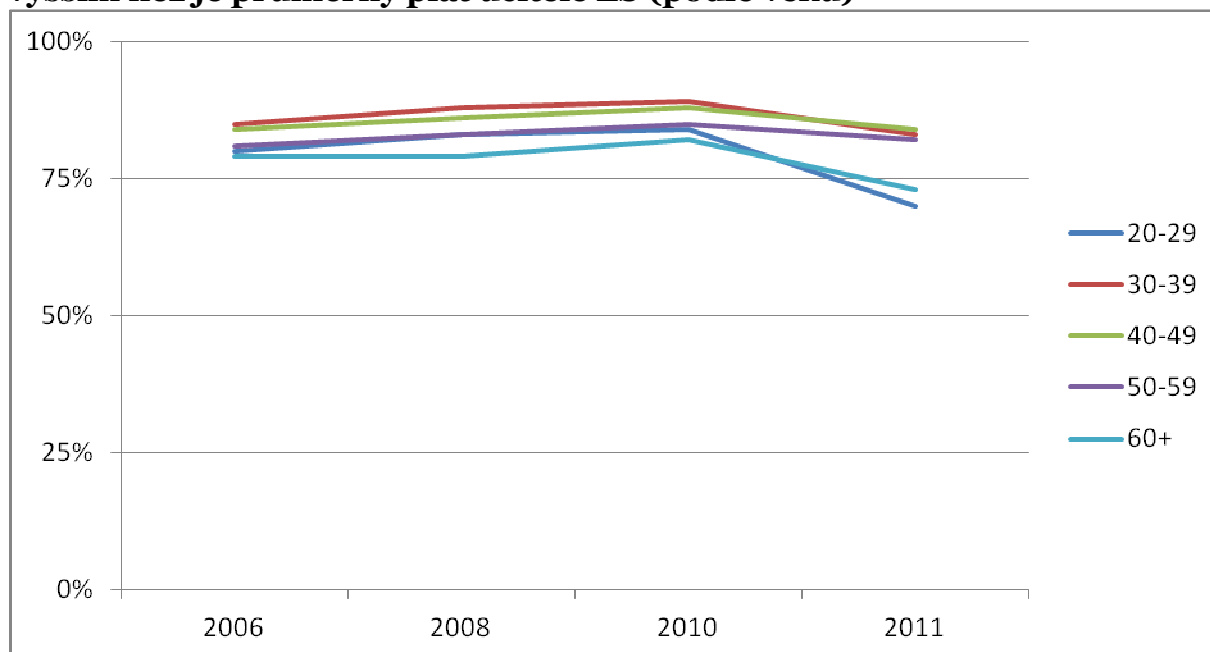
¹³ V případě srovnání platů učitelů pouze s platy vysokoškoláků pracujících v nepodnikatelské sféře, vidíme podobný trend, kdy náklady ušlých příležitostí nejmladší věkové kategorie učitelů do 30 let jsou nižší, než u starších kolegů. Ačkoliv jsou platy v nepodnikatelské sféře nižší, než v podnikatelském sektoru, náklady ušlých příležitostí učitelů zůstávají i v tomto srovnání velmi vysoké. (Příloha - Tabulka A3)

¹⁴ K údajům za rok 2011 je třeba přistupovat obezřetně, protože v tomto roce došlo ke změně profesní klasifikace a výpočet za rok 2011 nemusí být metodicky plně kompatibilní s výpočtem za roky předchozí.

¹⁵ http://www.czso.cz/csu/redakce.nsf/i/pmz_cr

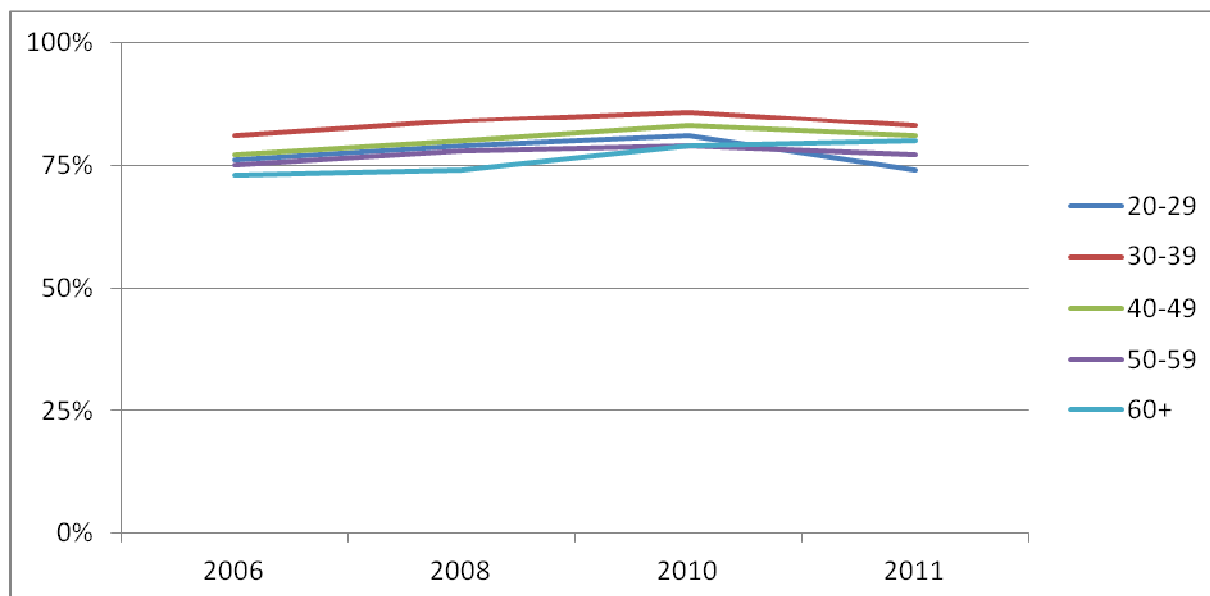
¹⁶ Pozornost zvýšení platů učitelů věnovala i vláda ve svém programovém prohlášení z července 2010 (str. 25) a výjimečný přístup ke zvyšování platů učitelů je také součástí koaliční smlouvy (str. 2). <http://www.vlada.cz/cz/media-centrum/dulezite-dokumenty/default.htm>

Graf 3: Podíl vysokoškolsky vzdělaných zaměstnanců-neučitelů s platem vyšším než je průměrný plat učitele ZŠ (podle věku)



Zdroj: Informační systém o průměrném výdělku (ISPV), Trexima a vlastní výpočty

Graf 4: Podíl vysokoškolsky vzdělaných zaměstnanců (neučitelů) s platem vyšším než je průměrný plat učitele SŠ (podle věku)



Zdroj: Informační systém o průměrném výdělku (ISPV), Trexima a vlastní výpočty

Pro kompletnost uvádíme i standardní ukazatele průměrných platů učitelů základních a středních škol a ostatních vysokoškolsky vzdělaných zaměstnanců v letech 2006 až 2011 (Tabulka 1). Tyto údaje však o profesních motivacích vypovídají méně než náš ukazatel, protože nereflktují regionální rozdíly a rozdíly mezi muži a ženami.

Tabulka 1: Platy učitelů ve srovnání s ostatními vysokoškolsky vzdělanými zaměstnanci

Věk	Průměrný plat učitelů ZŠ a SŠ [Kč měsíčně] ¹⁾	Průměrný plat vysokoškolsky vzdělaných neučitelů [Kč měsíčně] ¹⁾	Poměr platů učitelů / neučitelů	Podíl vysokoškolsky vzdělaných zaměstnanců s platem vyšším než průměrný plat učitelů ZŠ ²⁾	Podíl vysokoškolsky vzdělaných zaměstnanců s platem vyšším než průměrný plat učitelů SŠ ²⁾
	(1)	(2)	(3) =(1)/ (2)	(4)	(5)
Rok 2006					
20-29	19 689	29 115	0.68	80%	76%
30-39	22 227	44 450	0.50	85%	81%
40-49	24 080	43 934	0.55	84%	77%
50-59	25 681	42 230	0.61	81%	75%
60+	26 828	40 126	0.67	79%	73%
Rok 2008					
20-29	20 852	32 290	0.65	83%	79%
30-39	23 877	51 154	0.47	88%	84%
40-49	26 061	53 416	0.49	86%	80%
50-59	27 704	49 057	0.56	83%	78%
60+	28 852	45 843	0.63	79%	74%
Rok 2010					
20-29	20 550	31 729	0.65	84%	81%
30-39	23 794	49 725	0.48	89%	86%
40-49	26 162	55 604	0.47	88%	83%
50-59	27 925	50 233	0.56	85%	79%
60+	29 039	48 716	0.60	82%	79%
Rok 2011					
20-29	23 607	31975	0.74	70%	74%
30-39	25 540	49680	0.51	83%	83%
40-49	27 031	55580	0.49	84%	81%
50-59	28 639	49640	0.58	82%	77%
60+	29 322	48681	0.60	73%	80%

Zdroj: Vlastní výpočty s využitím údajů Informačního systému o průměrném výdělků (ISPV)

- 1) Mzda zahrnuje veškeré složky hrubé mzdy včetně odměn. Mzdy jsou přepočteny na plné úvazky.
- 2) Srovnání je provedeno pro každý segment věku-pohlaví-kraje zvlášť a následně sečteno.

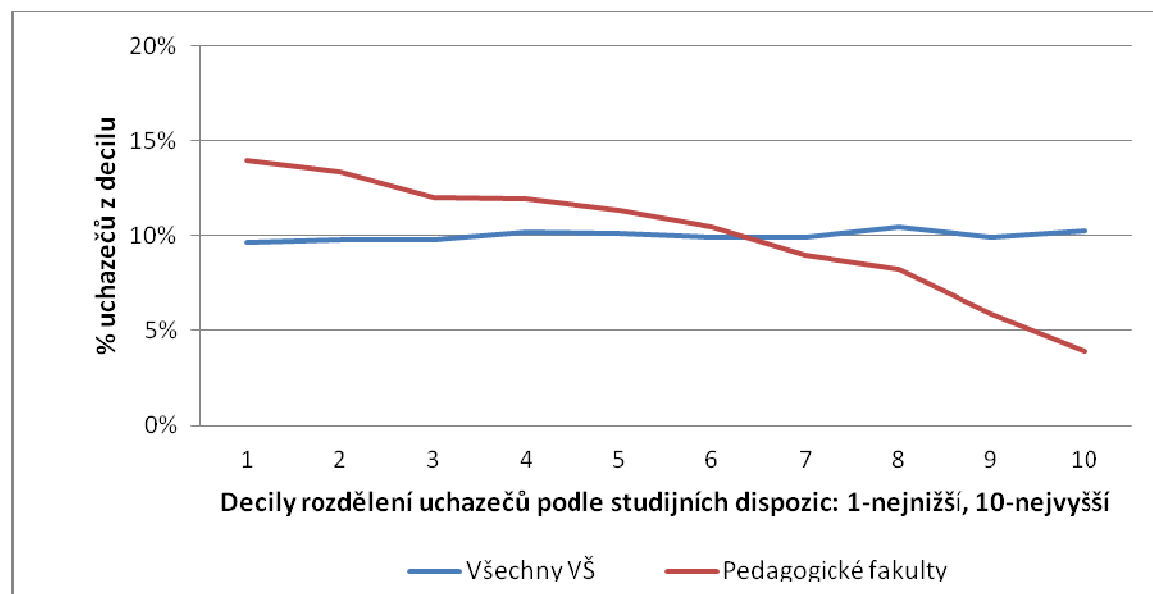
V období 2006-2010 platy všeobecně rostly, ale platy neučitelů rychleji. Navíc je zřejmé, že ačkoliv v absolutních hodnotách platů jsou na tom nejhůře nejmladší začínající učitelé, z hlediska alternativ zaměstnání jsou na tom nejhůře učitelé středního věku 30 až 49 let, kteří si nevydělávají ani polovinu toho, co si v průměru vydělávají jejich vysokoškolsky vzdělaní vrstevníci–neučitelé. V jejich rozhodnutí zůstat ve školství zřejmě hraje roli i skutečnost, že změna profese v pozdějším věku po získání profesní praxe je komplikovanější, než změna na začátku kariéry.

2. Kdo chce být učitelem?

Naše jednoduchá analýza nákladů ušlých platových příležitostí učitelské profese sice zohledňuje roli faktorů jako je věk, úroveň vzdělání, pohlaví a region, ale nebere v potaz rozdílné pracovní dispozice zaměstnanců a atributy učitelské profese. Ty samozřejmě také ovlivňují spektrum profesí a pozic představujících alternativu k profesi učitelské. Přímé informace o dispozicích učitelů, jako jeden z důsledků absentujícího výzkumu v ČR, nemáme. Pro účely této studie jsme alespoň shromáždili indicie nepřímé.

První indicií jsou studijní dispozice současných zájemců o studium učitelských oborů. Ačkoliv tento fenomén není v ČR systematicky statisticky monitorován, určité vodítko poskytují data společnosti Scio.¹⁷ Z výsledků Scio testů používaných v rámci přijímacích řízení na řadě vysokých škol vyplývá (Graf 5), že zdaleka největší podíl uchazečů o učitelské a pedagogické obory se rekrutuje z uchazečů s nižší úrovní studijních dispozic. Celých 73,1 % uchazečů o studium na pedagogických fakultách se rekrutuje ze spodních šesti decilů distribuce studijních dispozic. V případě ostatních oborů VŠ je to přitom pouze 9,5 % uchazečů. Naopak z uchazečů, kteří se v testech Scio umístili v nejvyšším decilu, se na pedagogické fakulty hlásí pouze 3,9 %; na ostatní obory 10,2 %. (NERV 2011)

Graf 5: Podíl uchazečů o studium na pedagogických fakultách ve srovnání s ostatními VŠ v decilech dle obecných studijních předpokladů (v %, rok 2009)



Zdroj: Scio

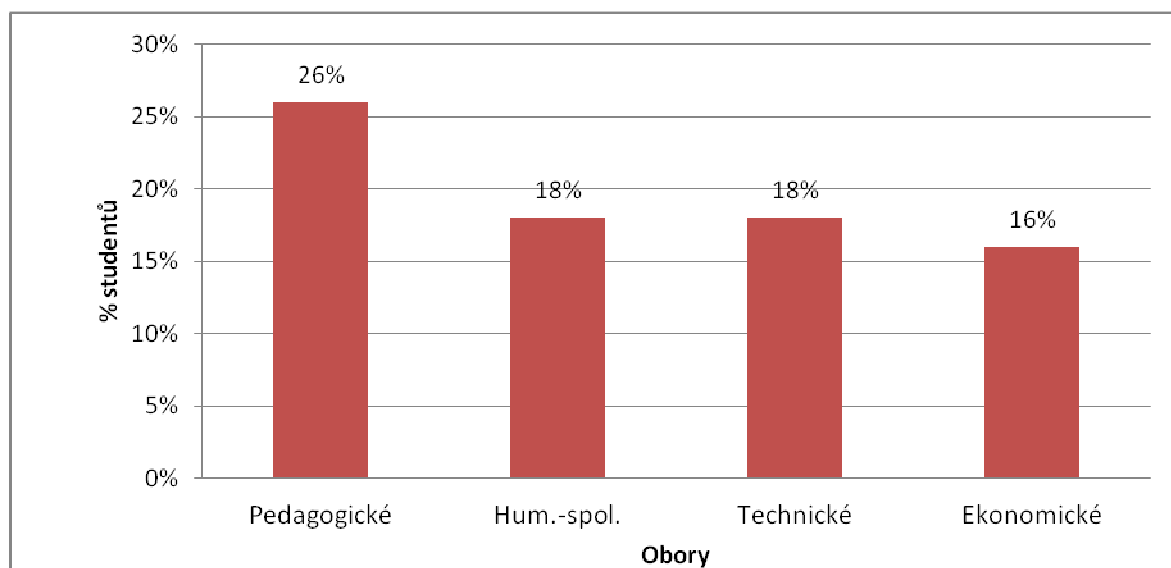
Nejnovější analýza projektu Vektor (Scio 2012), v němž byli testováni žáci prvních a posledních ročníků středních škol, navíc ukázala, že na pedagogické fakulty se hlásí středoškoláci s nejhorsími průměrnými výsledky v testech. Mezi 1. a 4. ročníkem

¹⁷ Údaje založené na datech z testování Scio nejsou celonárodně reprezentativní, protože testování se účastní pouze část uchazečů o studium na vysokých školách.

střední školy navíc dochází k výraznému poklesu zájmu o pedagogické studium mezi žáky s lepšími studijními předpoklady a naopak roste zájem mezi žáky s horšími předpoklady. A konečně žáci, jejichž studijní předpoklady se během studia na střední škole nadprůměrně zvyšují, původní zájem o učitelskou profesi ztrácí.

Další indicií nedostatečného zájmu o učitelské vzdělání mezi intelektuálně disponovanými je vysoká míra neúspěšnosti přihlášek na jiné obory u nově zapsaných studentů pedagogických oborů a jejich velká snaha v dohledné době obor studia změnit (Graf 6).

Graf 6: Podíl studentů, kteří si v 1. ročníku studia VŠ podávají novou přihlášku na jinou VŠ (2004)



Zdroj: Matějů, P., Simonová, N., Straková, J.: "Výzkum studentů prvních ročníků vysokých škol v České republice". Str. 85-150 v: Simonová N., Matějů, P. (eds.): České vysoké školství na křižovatce. Investiční přístup k financování studia na vysoké škole v sociologické reflexi. Praha, Sociologický ústav AVČR, 2005.

Velmi nízký zájem českých patnáctiletých žáků o pedagogickou profesi indikuje také naše mezinárodní srovnání na základě dat z šetření PISA 2006 (Grafy 7a, 7b, 7c).¹⁸ Podíl českých žáků, kteří se v budoucnu chtějí stát pedagogy, je v rámci zemí OECD velmi nízký; řádově pod 2 % populace patnáctiletých, zatímco průměr OECD je více než třikrát vyšší (7,1 %). Zájem o učitelskou profesi je navíc nižší u žáků s nadprůměrnou úrovní čtenářské a matematické funkční gramotností. Přitom v rámci zemí OECD jako celek je zájem těchto skupin přibližně vyrovnaný.

Jak vidno, české školství neláká talentovanější mladé lidi. Z výsledků prezentovaných v první části se dá vyvodit, že v tom velkou roli zřejmě hraje i nízká platová atraktivita profese učitele. V další sekci tyto skutečnosti zasazujeme do kontextu s makroekonomickými ukazateli.

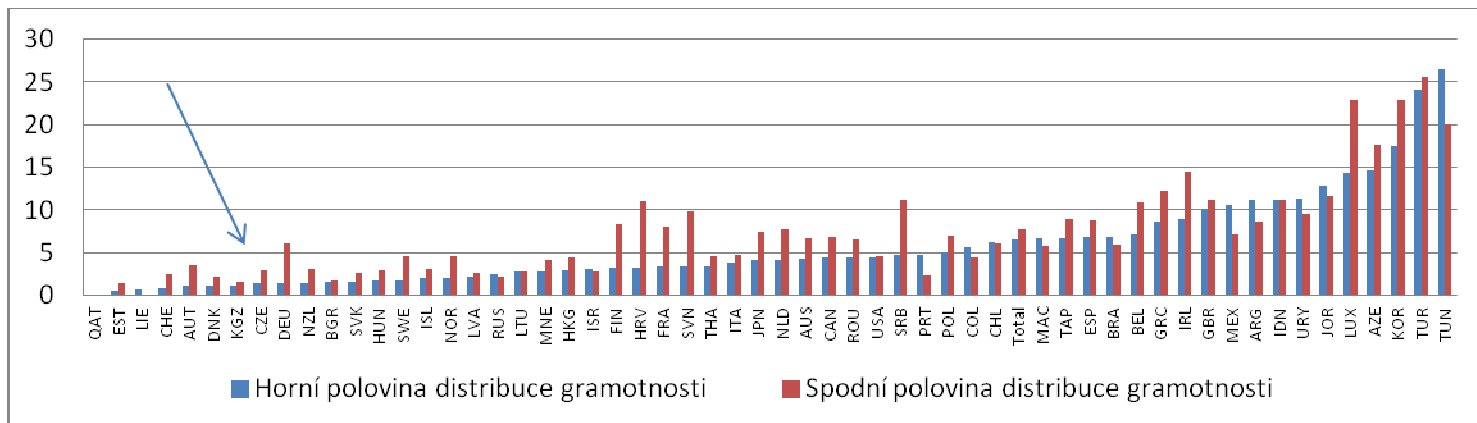
¹⁸ PISA - Program for International Student Assessment - každé tři roky ověřuje dovednosti patnáctiletých žáků v matematické, čtenářské a přírodovědné gramotnosti a také zkoumá, jaké mají žáci představy o svém budoucím povolání.

Na závěr této sekce je třeba podotknout, že naše krátká analýza nezohledňuje nefinanční atributy různých profesí, které spoluovlivňují jejich atraktivnost. V případě učitelství je tak třeba posuzovat míru flexibility pracovní doby, poměr oficiální a skutečné pracovní doby, období prázdnin, kdy neprobíhá výuka, míra nesené zodpovědnosti za zdraví a bezpečnost svěřených osob, rozsah nefinančních benefitů, atd. Další analýzy v této oblasti by byly žádoucím doplňkem analýzy finanční atraktivnosti.¹⁹

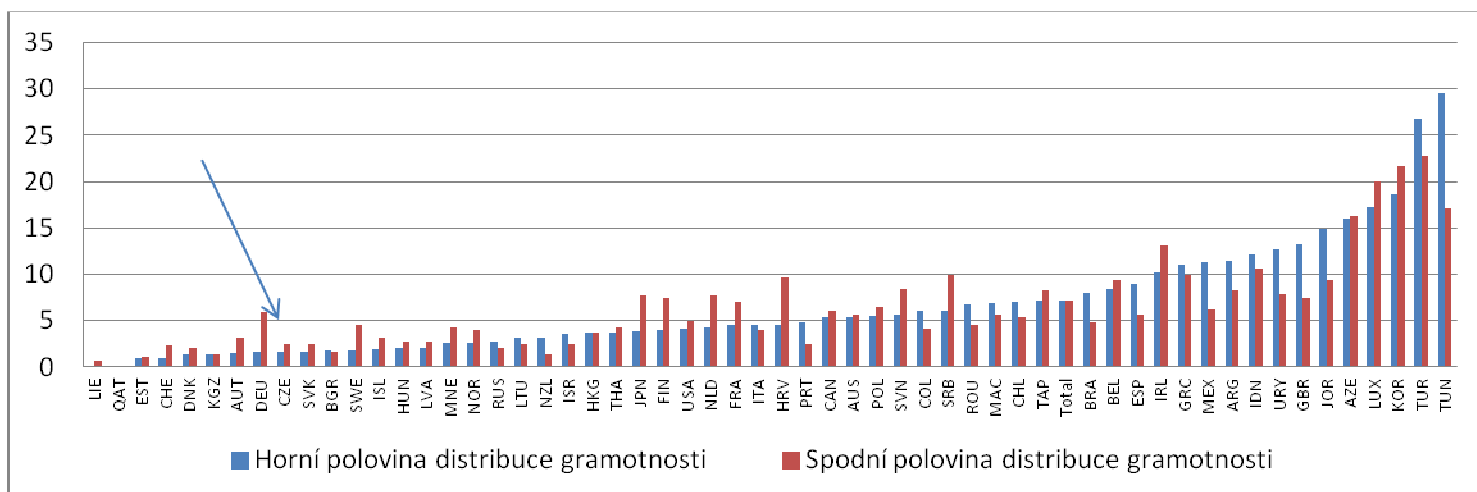
¹⁹ Jednou z možností je srovnání učitelských platů pouze k platům vysokoškolsky vzdělaných zaměstnanců ve veřejném sektoru, kde mohou mít profese nefinanční atributy bližší atributům profese učitele.

Graf 7: Podíl patnáctiletých žáků, kteří mají aspiraci být učitelem [v %] v horní a dolní polovině žákovské populace podle gramotnosti.

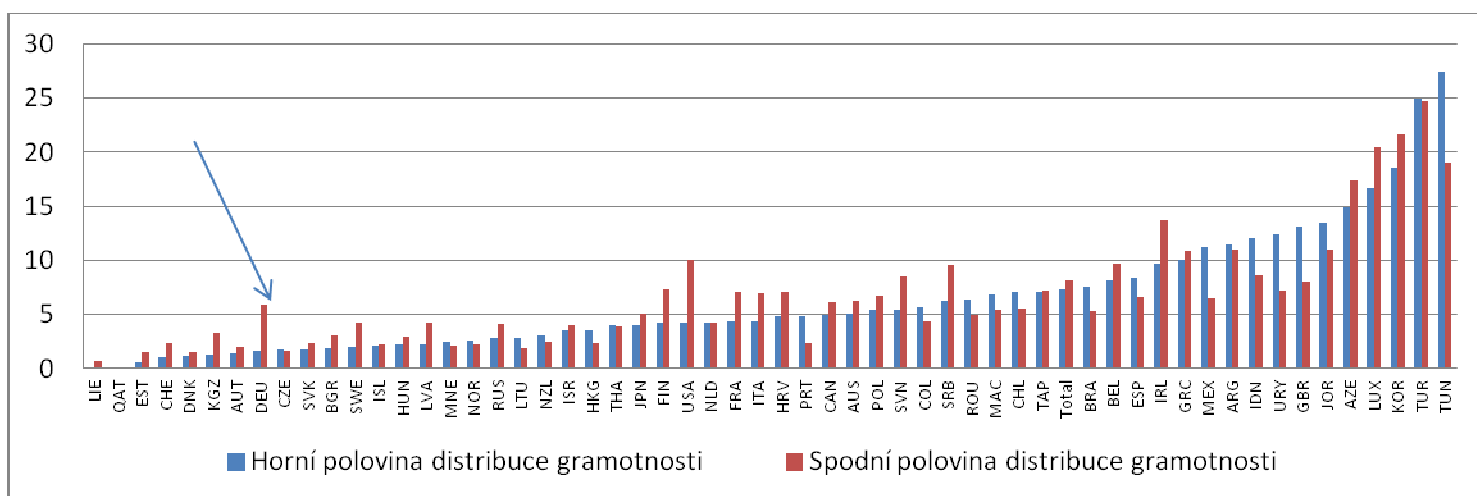
a) Čtenářská gramotnost



b) Matematická gramotnost



c) Přírodovědná gramotnost



Zdroj: OECD PISA 2006 a vlastní výpočty

3. Výdaje na školství

Nízká úroveň učitelských platů není pro ČR ekonomicky a společensky dlouhodobě efektivní. Indicie prezentované v 2. sekci by mohly být interpretovány i tak, že řada učitelů nebo zájemců o tuto profesi nemá navzdory nízkým učitelským platům tolik reálných profesních alternativ, kolik naznačují vysoké náklady ušlých platových příležitostí učitelské profese uváděné v 1. sekci. Náklady ušlých platových příležitostí tak u nich mohou být ve skutečnosti nižší, protože jejich schopnosti neodpovídají schopnostem vysokoškoláků s vyššími platy.

Považovat současné platy učitelů za ekonomicky optimální je však ošidné ze dvou důvodů. Zaprvé, výše uvedená logika prohlubuje začarovaný kruh: relativně nízká kvalita učitelů ospravedlňuje nízké platy, což odrazuje zájem o učitelskou profesi, což dále snižuje kvalitu učitelů. Zadruhé, současný stav může mít dlouhodobě negativní dopady na kvalitu života v zemi. Platy učitelů totiž stojí na začátku dlouhodobého příčinného řetězce *výše platů -> kvalita učitelů -> úroveň vzdělanosti -> dlouhodobý růst hospodářství a kvality života*.

Odhady toho, co je s ohledem na úroveň vzdělanosti ekonomicky v sázce, byly vyčísleny ve studii IDEA (2012). Například výrazný pokles vzdělanosti českých patnáctiletých žáků za posledních deset let odpovídá v dlouhodobém horizontu 80 let²⁰ ztrátě až 169 mld. Kč HDP ročně.²¹ Naopak zlepšení výsledků českých žáků na úroveň Finska, země s nejlepšími mezinárodními výsledky, by přineslo zvýšení HDP odpovídající 335 mld. Kč ročně.

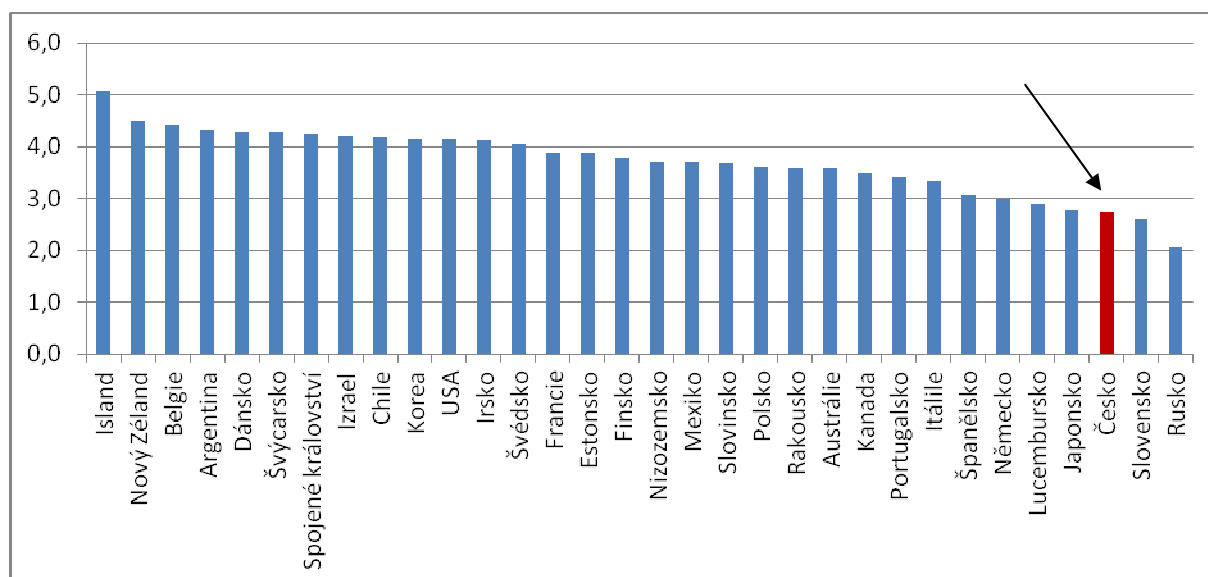
Protože platy učitelů představují dominantní nákladovou položkou veřejných výdajů na školství, naši krátkou analýzu uzavíráme mezinárodním srovnáním celkových výdajů na školství.

V roce 2010 ČR vydala na školství 162,9 mld. Kč, tedy přibližně 4.3% HDP, čímž se řadí na spodní konec žebříčku v rámci OECD. Graf 8 srovnává výdaje zemí OECD na základní a střední školství. Je z něj patrné, že některé země OECD vydávají jen na základní a střední školství stejný podíl HDP jako ČR na vzdělávací systém jako celek.

²⁰ Jedním z parametrů použitého modelu je i délka období 80 let, po které se kumulují ekonomické přínosy dnes zvýšené úrovně vzdělanosti.

²¹ Uvedená částka představuje hypoteticky dodatečně vytvořený HDP během budoucích 80 let rozpočítaný na jeden rok tohoto období.

Graf 8: Výdaje na základní a střední školství v % HDP (2008)

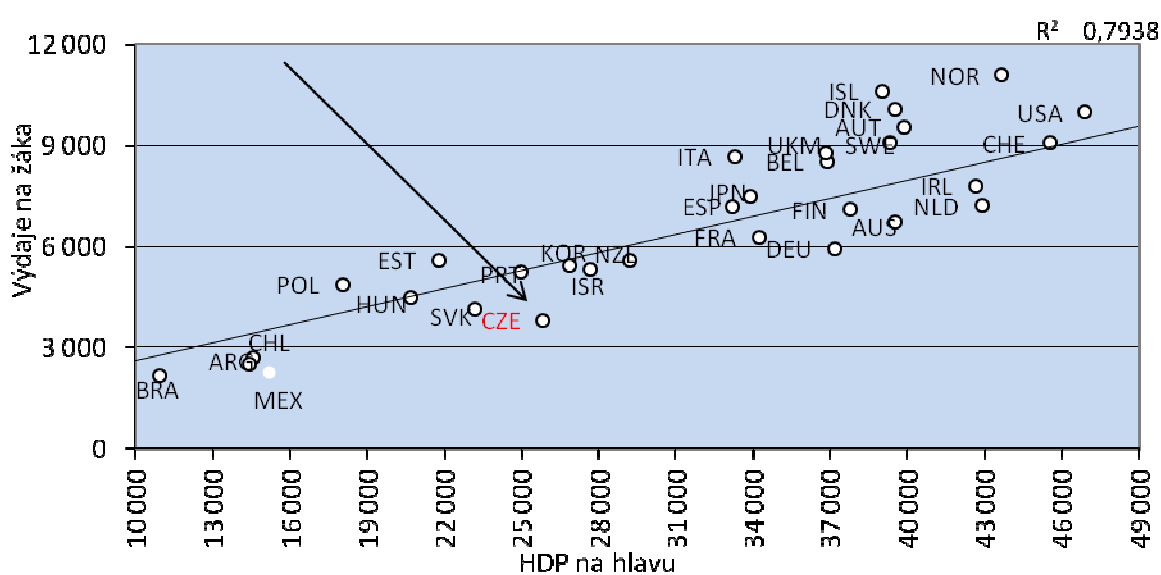


Zdroj: OECD – Education at a Glance 2011

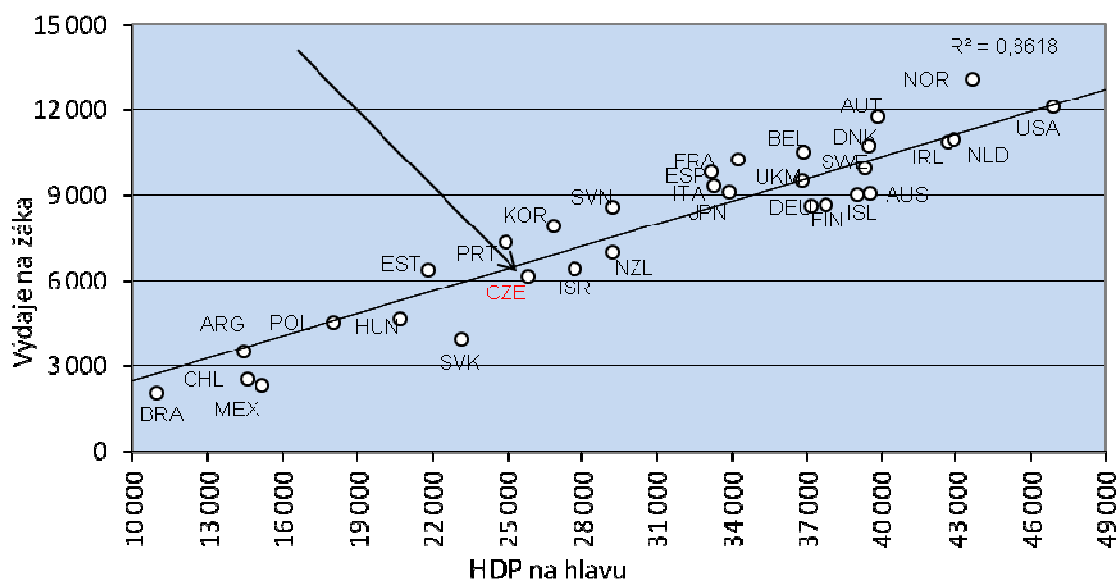
Mezinárodní srovnání však dokladují, že nižší podíl výdajů na školství jsou pro méně ekonomicky vyspělé země jako ČR příznačné. Proto je třeba výdaje na školství v ČR poměřovat s obdobně vyspělými zeměmi OECD. Objem výdajů navíc přirozeně souvisí s velikostí odpovídající populace vzdělávaných žáků v poměru k celkové populaci země. Proto jsou relevantnější srovnání v Grafech 9a a 9b, která poměří výdaje na žáka s HDP na osobu.

Graf 9: Výdaje na žáka vztažené k HDP na hlavu v roce 2008 (v USD za rok, vyjádřeno v paritě kupní síly)

a) Základní školství



b) Střední školství

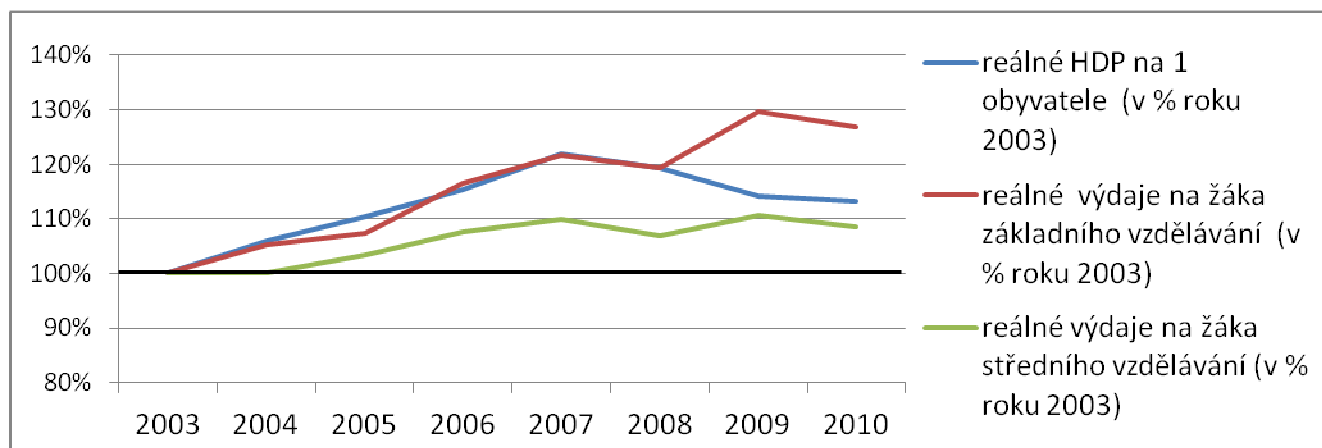


Zdroj: OECD – Education at a Glance 2011

Ukazuje se, že poměrně nízká úroveň výdajů na žáka v ČR v Grafu 9a a 9b je do velké míry dána nižší úrovní ekonomické vyspělosti země. Ale i tak jsou výdaje na žáka v ČR na nižší úrovni, než je běžné ve srovnatelně vyspělých zemích. Tento rozdíl byl v roce 2008 výraznější na úrovni základního školství než na úrovni školství středního.²²

V Grafu 10 mapujeme vývoj v ČR HDP a výdajů na žáka v delším období až do roku 2010 a vztahujeme ho k situaci roku 2003.

Graf 10: Vývoj reálného HDP na obyvatele a reálných výdajů na žáka (vztaženo k úrovni roku 2003)



Zdroj: MŠMT a ČSÚ

²² To, že české základní školství v mezinárodním srovnání vychází jako podfinancovanější než středoškolské, může mít řadu důvodů, které je žádoucí podrobit důkladné analýze.

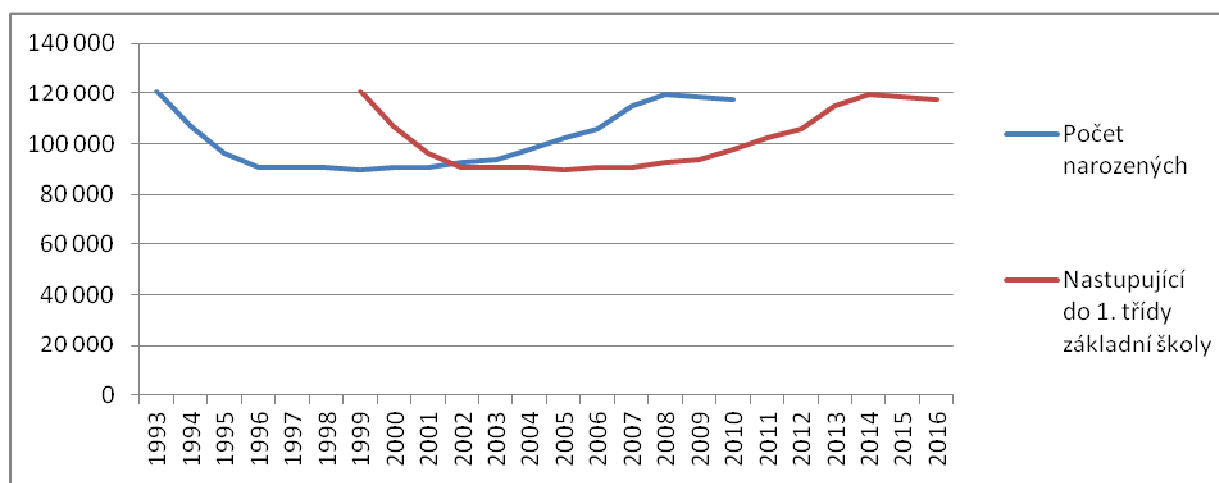
Je zřejmé, že růst reálných výdajů na žáka základní školy v letech 2003 – 2008 více méně kopíroval růst reálného HDP, zatímco v případě středních škol zaostával.²³ V letech 2009 a 2010 došlo k v případě základního školství k předstihu před růstem HDP, což byl pravděpodobně důsledek setrvačnosti výdajů na školství v době, kdy došlo k prudkému poklesu a následné stagnaci HDP v souvislosti se světovou ekonomickou krizí.

Závěr

Financování českého základního a středního školství se dnes nachází v hodně komplikované situaci. Platy učitelů jsou dlouhodobě na velmi nízké úrovni, což přispívá k nízké atraktivitě této profese. Za nízkými platy stojí relativně nízké výdaje na školství, ve kterých platy tvoří hlavní nákladovou položku. Protože kvalita učitelů výrazně ovlivňuje úroveň vzdělanosti mladých generací a jejich dispozice k dalšímu učení, potřebné na střední a vysoké škole a v profesním životě, úspory na straně školských výdajů se budou negativně promítat do budoucího růstu kvality života v zemi.

Situaci dále ztěžuje skutečnost, že základní školství v nadcházejících letech čeká značný růst počtu žáků (Graf 11) související s nárůstem počtu dětí narozených před několika lety. V roce 1999, kdy porodnost v ČR dosáhla nejnižší úrovně, se narodilo 89 471 dětí (nástup do základní školy cca v roce 2005-2006), v roce 2008 to již bylo 119 570 dětí (očekávaný nástup do základní školy cca v roce 2014/2015).²⁴

Graf 11: Počet narozených a přibližný počet žáků v první třídě ZŠ v daném roce



Zdroj: ČSÚ

Vláda je v posledních letech navíc pod velkým tlakem konsolidovat veřejné rozpočty a snižovat schodky státních rozpočtů. Zatímco v roce 2011 dosáhly výdaje MŠMT (na veškeré školství) částky 138,9 mld. korun, pro letošní rok byl schválen rozpočet 137,8 mld. (v reálných hodnotách pouze 134 miliard) a pro léta 2013 - 2015 se dle známých záměrů uvažuje o dalším omezování výdajů. To se samozřejmě může negativně dotknout i platů učitelů.

²³ Ve sledovaném období navíc docházelo k poklesu počtu žáků ve školách. Zatímco ve školním roce 2003/2004 jich na základní a střední školy chodilo ještě 1 887 775, v roce 2010/2011 to bylo již pouze 1 684 376 žáků.

²⁴ Počet učitelů mezi lety 2005-2011 klesl přibližně o 5 %.

Rozpočet na školství představuje jednu z největších výdajových položek státního rozpočtu. Proto i relativně malé procentní snížení výdajů znamená velkou rozpočtovou úsporu. ČR tak stojí před nelehkým rozhodnutím, jak současné dilema řešit. Na výběr jsou tři základní možnosti:

- I. Poměr platů učitelů vůči platům ostatních vysokoškolsky vzdělaných zaměstnanců ponechat na velmi nízké úrovni nebo je dokonce ještě dále snižovat. Takový krok by byl na úkor budoucí vzdělanosti a dlouhodobého ekonomického růstu země. Jako důsledek to však nebude hned ani v nejbližších letech zřejmé.²⁵
- II. Platy učitelů zvýšit na úkor zbytných výdajů ve školství, pokud však takové výdaje existují. Vláda by však pro kroky v tomto směru měla mít zpracovány podrobné analýzy²⁶, které by zdroje úspor věrohodně identifikovaly. Pozornost si zasluhují například: možná neúměrně vysoké počty učitelů, možná nedostatečně využitá jejich pracovní kapacita, vysoké fixní náklady způsobené velkým počtem malých nebo nenaplněných škol, příliš velký rozsah veřejně financovaných dodatečných nevzdělávacích služeb ve školách. Dosažení úspory v těchto oblastech však je časově náročné v řádu roku a více.
- III. Upřednostnit školství před jinými kapitolami státního rozpočtu a zvýšit platy učitelů – a tedy výdaje na školství – na jejich úkor. Nebo si na vyšší výdaje ve školství půjčit cestou vyššího deficitu státního rozpočtu.

²⁵ Procesy, kterými se změny ve vzdělání promítají do vzdělanosti a ekonomického růstu země, jsou detailněji popsány ve studii IDEA (2012).

²⁶ O analýzách zaměřených tímto směrem se nám nepodařilo získat informace.

Reference:

Hanushek E. a S.Rivkin (2006): „Handbook of the Economics of Education“, Volume 2, Chapter 18, Elsevier.

Münich, Daniel, Peter Ondko a Jan Straka (2012): „Dopad vzdělanosti na dlouhodobý hospodářský růst a deficity důchodového systému“, Studie IDEA 2/2012, Praha.
http://idea.cerge-ei.cz/documents/Studie_2012_02_Vzdelanost.pdf

Národní ekonomická rada vlády (2011): „Rámec strategie konkurenceschopnosti“, Praha. <http://www.vlada.cz/cz/media-centrum/aktualne/nerv-ramec-strategiekonkurenceschopnosti-82538/>

OECD (2011): Education at a Glance

Scio (2012): „Analýza výsledků projektu Vektor 2005/06 – 2011/12“, Praha.
http://www.scio.cz/1_download/vektor/souhrn_poznatku_Vektor_2005_2011_fi_n.pdf

Příloha: profesní kódy učitelů ISCO

1. Učitelé v klasifikaci KZAM-R (do roku 2010)

Učitelé ZŠ

23313 učitel základní školy pro 1. stupeň

23314 učitel všeobecně vzdělávacích předmětů pro 2. stupeň základní školy

Učitelé SŠ

23214 učitel všeobecně vzdělávacích předmětů střední a vyšší školy

23225 učitel odborných předmětů střední, vyšší školy

2. Učitelé v klasifikaci CZ-ISCO (v roce 2011)

Učitelé ZŠ

23303 Učitelé na 2. stupni základních škol

23410 Učitelé na 1. stupni základních škol

Učitelé SŠ

23301 Učitelé všeobecně vzdělávacích předmětů na středních školách

23107 Učitelé na vyšších odborných školách

23201 Učitelé odborných předmětů

23107 Učitelé na vyšších odborných školách

Tabulka A2: Platy učitelů ve srovnání s ostatními vysokoškolsky vzdělanými zaměstnanci, podle pohlaví (2011)

Věk	Průměrný plat učitelů ZŠ a SŠ [Kč měsíčně] ¹⁾	Průměrný plat vysokoškolsky vzdělaných neučitelů [Kč měsíčně] ¹⁾	Poměr platů učitelů / neučitelů	Podíl vysokoškolsky vzdělaných zaměstnanců s platem vyšším než průměrný plat učitelů ZŠ ²⁾	Podíl vysokoškolsky vzdělaných zaměstnanců s platem vyšším než průměrný plat učitelů SŠ ²⁾
	(1)	(2)	(3) = (1)/ (2)	(4)	(5)
Muži					
20-29	21 160	34 477	0.61	89%	87%
30-39	24 539	54 209	0.45	93%	90%
40-49	26 704	64 158	0.42	92%	89%
50-59	28 447	54 653	0.52	87%	83%
60+	28 887	51 062	0.57	84%	80%
Ženy					
20-29	20 407	29 102	0.7	80%	77%
30-39	23 505	40 245	0.58	82%	78%
40-49	26 058	41 504	0.63	81%	74%
50-59	27 786	41 929	0.66	82%	74%
60+	29 205	40 323	0.72	77%	73%

Zdroj: Vlastní výpočty s využitím údajů Informačního systému o průměrném výdělku (ISPV)

- 1) Mzda zahrnuje veškeré složky hrubé mzdy včetně odměn. Mzdy jsou přepočteny na plné úvazky.
- 2) Srovnání je provedeno pro každý segment věku-pohlaví-kraje zvlášť a následně sečteno.

Tabulka A3: Platy učitelů ve srovnání s ostatními vysokoškolsky vzdělanými zaměstnanci nepodnikatelské sféry

Věk	Průměrný plat učitelů ZŠ a SŠ [Kč měsíčně] ¹⁾	Průměrný plat vysokoškolsky vzdělaných neučitelů [Kč měsíčně] ¹⁾	Poměr platů učitelů / neučitelů	Podíl vysokoškolsky vzdělaných zaměstnanců s platem vyšším než průměrný plat učitelů ZŠ ²⁾	Podíl vysokoškolsky vzdělaných zaměstnanců s platem vyšším než průměrný plat učitelů SŠ ²⁾
	(1)	(2)	(3) = (1)/ (2)	(4)	(5)
Rok 2010					
20-29	20 718	25 448	0.81	71%	64%
30-39	23 817	33 862	0.7	81%	74%
40-49	26 304	37 642	0.7	84%	74%
50-59	27 985	39 351	0.71	84%	75%
60+	29 290	41 029	0.71	83%	77%
Rok 2011					
20-29	23 638	26 294	0.9	55%	52%
30-39	25 490	34 279	0.74	73%	68%
40-49	27 105	38 034	0.71	78%	71%
50-59	28 631	39 459	0.73	79%	71%
60+	29 442	41 864	0.7	81%	76%

Zdroj: Vlastní výpočty s využitím údajů Informačního systému o průměrném výděлку (ISPV)

1) Mzda zahrnuje veškeré složky hrubé mzdy včetně odměn. Mzdy jsou přepočteny na plné úvazky.

2) Srovnání je provedeno pro každý segment věku-pohlaví-kraje zvlášť a následně sečteno.

© Daniel Münich a Jan Straka

Vydal a vytiskl Národohospodářský ústav AVČR, v.v.i., Politických vězňů 7, 11121 Praha 1.

Elektronická verze této publikace je k dispozici na

http://idea.cerge-ei.cz/documents/kratka_studie_2012_05.pdf

Upozornění: Tato studie reprezentuje pouze názory autorů a nikoli oficiální stanoviska Národohospodářského ústavu AVČR, v.v.i., či Centra pro ekonomický výzkum a doktorské studium UK v Praze (CERGE).