
Jak vnímáme příjmové nerovnosti a jaké bychom je chtěli mít*

BLANKA ŘEHÁKOVÁ**

Sociologický ústav AV ČR, Praha

Perceived and desired income inequalities

Abstract: The primary objective of the paper is to present the development of views on perceived and preferred income inequalities in the period from 1991 to 1999. The central question to be explored is: to what extent was the distribution of incomes in the Czech Republic seen as legitimate in the 1990s? To answer this question we analyse two sets of incomes over time: Respondents were asked to estimate the average monthly income of eleven occupations and to decide what a fair income for each of these occupations should have been. These eleven occupations cover the full range from the lowest (farm labourer, unskilled worker in a factory) to the highest (owner of a large factory, cabinet minister in the government). The actual or perceived reward – i.e. what individuals actually get, or what is perceived to be actually earned by others and the just reward – and what individuals regard as just for themselves or others are two of the fundamental quantities in the study of justice. These are the constituent elements of the justice evaluation, the tendency to equalise the income distribution, and the various measures of income inequality that are used in the paper.

Sociologický časopis, 2000, Vol. 36 (No. 1: 23-40)

Úvod

Co je spravedlivé? Naprostá rovnost v příjmech, nebo nerovnost? Pokud naprostou rovnost odmítáme, jak velkou nerovnost v rozdělování příjmů považujeme za legitimní? Studujeme-li spravedlnost rozdělování příjmů, pracujeme se dvěma základními veličinami: se *skutečnými příjmy*, tj. s částkami, které jednotlivci skutečně dostávají, a se *spravedlivými příjmy*, tj. s částkami, které považují pro sebe nebo pro druhé za spravedlivé. Pokud se dotazovaných neptáme na jejich vlastní příjmy, ale například na příjmy lidí pracujících v určitých profesích, pak skutečné příjmy nemusí odpovídat realitě, a proto spíše než o skutečných příjmech hovoříme v tomto kontextu o *vnímaných příjmech*,¹ tj. o částkách, které považují dotazovaní v roli posuzovatelů za skutečné. Jak dalece odpovídají vnímané příjmy skutečným, nás nemusí znepokojovat, neboť důležité pro následné chování lidí je, jak situaci vnímají, nikoliv jaká je objektivně [Szirmai 1988: 79]. Vnímané a spravedlivé příjmy jsou stavebními kameny další důležité veličiny, hodnocení spravedlnosti, která vzniká z jejich porovnání a vyjadřuje pocit (názor), že s odměňovaným se při rozdělování příjmů zachází spravedlivě, nebo nespravedlivě. Vnímané a spravedlivé

*) Tato práce vznikla v rámci grantu „Mezinárodní program sociálního výzkumu“, který vede Klára Vlachová. Grant byl udělen Grantovou agenturou České republiky a má číslo 403/99/1129.

**) Veškerou korespondenci zasílejte na adresu: RNDr. Blanka Řeháková, CSc., Sociologický ústav AV ČR, Jilská 1, 110 00 Praha 1, tel. (02) 2222 0098-0101, l. 232, fax (02) 2222 0143, e-mail rehakova@soc.cas.cz

¹) Termíny spravedlivé a vnímané příjmy vznikly překladem anglických termínů *just incomes* a *perceived incomes*, které jsou používané v literatuře, ze které jsem čerpala.

příjmy jsou též základem různých měr velikosti příjmových nerovností. V této stati se nebudeme zabývat příjmovými nerovnostmi uvnitř profesí, ale mezi profesemi. Zmíníme i několik dalších poznatků týkajících se příjmových rozdílů obecně.²

Cílem této práce je odpovědět na následující otázky:

1. Které profese jsou po roce 1989 považovány za nespravedlivě příjmově podhodnocené, spravedlivě odměňované a nespravedlivě příjmově nadhodnocené? Mění se názory v čase? Zvětšují se vnímané nerovnosti v příjmech? Zvětšují se spravedlivé nerovnosti, tj. nerovnosti v příjmech, které jsou považované za spravedlivé?
2. V jakém vztahu jsou vnímané a spravedlivé nerovnosti a jak se tento vztah v čase mění?
3. Jak se vyvíjí názor na spravedlnost rozdělování příjmů?
4. Jak se mění hodnocení spravedlnosti příjmu profese nízkého statusu?
5. Jak se mění hodnocení spravedlnosti příjmu profese vysokého statusu?
6. Jakými změnami prochází názor na spravedlnost vztahu mezi příjmy profesí vysokého a nízkého statusu?
7. Jak se v čase mění názory různých vzdělanostních skupin na spravedlnost rozdělování příjmů? Dochází k jejich sblížení, nebo se liší stále víc?

Na základě výsledků publikovaných ve statích Řehákové [1997, 1999], které se zabývaly obdobnou problematikou, dále na základě práce Matějí [1999], který studoval souvislosti mezi ochotou přijmout stávající, nebo dokonce i vyšší příjmové nerovnosti a mezi pocitem rovnosti příležitostí k životnímu úspěchu, a konečně na základě práce Kreidla [1999], kde jsou pojednány širší souvislosti formování postoje k nerovnostem, předpokládám, že se vnímané nerovnosti v příjmech zvětšují, že roste disproporce mezi vnímanými a spravedlivými nerovnostmi, protože velikost spravedlivých nerovností pořád více zaostává za vnímanými, a že rozdělování příjmů se zdá být stále méně spravedlivé. Dále očekávám, že příjem profese nízkého statusu je neustále považován za podhodnocený a příjem profese vysokého statusu za nadhodnocený a že hodnocení spravedlnosti vztahu mezi nimi je stále méně příznivé. Rovněž očekávám, že názory na problematiku nerovností se mezi jednotlivými vzdělanostními skupinami spíše sblíží.

Metodologie³

Vnímané a spravedlivé příjmové podíly a z nich odvozené ukazatele

Ve výzkumech *Sociální nerovnosti 1992* (ISSP), *Sociální spravedlnost 1995* (ISJP) a *Sociální nerovnosti a spravedlnost 1999* (ISSP) byli respondenti požádáni, aby odhadli, jaký mají průměrný hrubý měsíční příjem lidé v následujících profesích: kvalifikovaný dělník v továrně, obvodní lékař, prodavač v obchodním domě, ředitel velkého podniku, právník, vlastník malého obchodu, zemědělský dělník, majitel velké továrny, soudce Nejvyššího soudu, nekvalifikovaný dělník v továrně, ministr. O takto získaných částkách

²) Tyto poznatky plynou z odpovědí respondentů na otázky týkající se příjmových rozdílů, aniž bylo specifikováno, zda jde o rozdíly uvnitř profesí nebo mezi profesemi.

³) Jelikož zde využívané přístupy nejsou v české sociologii běžné, věnuji jejich výkladu více místa, než je obvyklé.

budeme dále hovořit jako o odhadnutých nebo vnímaných příjmech. Reprezentují tedy vnímané příjmové nerovnosti mezi vyjmenovanými profesemi.

Označme $V(i)$ vnímaný příjem lidí v i -té profesi. Pak výraz $\alpha(i) = V(i) / \sum V(j)$ můžeme interpretovat jako indikátor vnímaného umístění i -té profese v příjmové hierarchii a budeme ho nazývat *vnímaný příjmový podíl*. Platí, že $\alpha(i) \geq 0$ pro $i = 1, 2, \dots, K$, kde K je počet profesí (v našem případě $K = 11$) a $\sum \alpha(i) = 1$. Vnímaný příjmový podíl tedy může nabývat hodnot mezi nulou a jedničkou. Je-li $\alpha(i) < \alpha(j)$, je vnímané umístění i -té profese níže než vnímané umístění j -té profese.

Z vnímaných příjmových podílů vytvoříme *indikátor vnímané nerovnosti* $\alpha = \alpha(\text{špička}) / \alpha(\text{spodek})$, kde $\alpha(\text{špička})$ je vnímaný příjem lidí, kteří pracují v nejvíce placené profesi, a $\alpha(\text{spodek})$ je vnímaný příjem lidí, kteří vykonávají profesi vnímanou jako nejméně placenou. Hodnoty, kterých nabývá indikátor vnímané nerovnosti, jsou větší nebo rovné jedničce. Hodnota jedna je dosažena v případě, když $\alpha(\text{špička}) = \alpha(\text{spodek})$, tj. v případě, kdy příjmy všech uvažovaných profesí jsou vnímané jako stejné. Čím je indikátor větší, tím větší je vnímaná nerovnost. Všechny až dosud zmíněné indikátory jsou přejaty z práce Artse, Hermkense a van Wijcka [1999].

Vnímanou nerovnost budeme též měřit pomocí *Theilova koeficientu vnímaných příjmových podílů* $T(V) = \sum \alpha(i) \ln[K\alpha(i)]$, kde K je počet profesí a \ln je logaritmus o základu e [Theil 1967]. Hodnoty Theilova koeficientu leží mezi nulou a $\ln K$. Pro $K = 11$, je $\ln K = 2,398$. Theilův koeficient se rovná nule v případě naprosté rovnosti, tj. když podle názoru posuzovatelů (respondentů) jsou všechny profese odměňovány stejně. Rovná se $\ln K$ v případě naprosté nerovnosti, tj. když podle názoru posuzovatelů jedna profese dostává vše a ostatní nic. Theilův koeficient úzce souvisí s entropií H vnímaných příjmových podílů $\alpha(1), \alpha(2), \dots, \alpha(K)$, neboť $T(V) = \ln K - H[\alpha(1), \alpha(2), \dots, \alpha(K)]$. Entropie $H = -\sum \alpha(k) \ln \alpha(k)$ je mírou variability rozdělení vnímaných příjmových podílů.

Respondenti nebyli jen požádáni, aby odhadli hrubý měsíční příjem lidí pracujících ve výše uvedených jedenácti profesích, ale také aby řekli, kolik by tito lidé měli mít v průměru měsíčně hrubého příjmu. O těchto částkách budeme dále mluvit jako o spravedlivých nebo zasloužených příjmech. Reprezentují spravedlivé rozdělování příjmů mezi vyjmenované profese. Označíme-li $S(i)$ spravedlivý příjem i -té profese, pak výraz $\beta(i) = S(i) / \sum S(j)$ můžeme interpretovat jako indikátor spravedlivého umístění i -té profese v příjmové hierarchii a budeme ho nazývat *spravedlivý příjmový podíl*. Tento indikátor má pochopitelně zcela stejné vlastnosti jako vnímaný příjmový podíl $\alpha(i)$. To znamená, že $\beta(i) \geq 0$ pro $i = 1, 2, \dots, K$, kde K je počet uvažovaných profesí, $\sum \beta(i) = 1$ a je-li $\beta(i) < \beta(j)$, je spravedlivé umístění i -té profese v příjmové hierarchii níže než spravedlivé umístění j -té profese.

Analogicky k indikátoru vnímané nerovnosti α vytvoříme *indikátor spravedlivé nerovnosti* $\beta = \beta(\text{špička}) / \beta(\text{spodek})$, kde $\beta(\text{špička})$ je spravedlivý příjem lidí pracujících v profesi, která by měla být nejvíce placena, a $\beta(\text{spodek})$ je spravedlivý příjem lidí pracujících v profesi, která by měla být nejméně placena. Indikátor spravedlivé nerovnosti nabývá hodnot větších nebo rovných jedné. Rovná se jedné, když spravedlivé příjmy všech uvažovaných profesí jsou stejné. Čím je větší, tím větší je spravedlivá nerovnost, čili tím větší nerovnost je považovaná za spravedlivou.

Spravedlivou nerovnost budeme také měřit pomocí *Theilova koeficientu spravedlivých příjmových podílů* $T(S) = \sum \beta(i) \ln[K\beta(i)]$, $K =$ počet profesí, \ln je logaritmus o základu e . $T(S) = 0$, když spravedlivé příjmy všech uvažovaných profesí jsou stejné, tj.

v případě naprosté rovnosti. $T(S) = \ln K$, jestliže spravedlivý příjmový podíl jedné profese se rovná jedné a spravedlivé příjmové podíly všech zbylých profesí se rovnají nule, tj. v případě naprosté nerovnosti. Theilův koeficient spravedlivých příjmových podílů je analogií k Theilovu koeficientu vnímaných příjmových podílů.

Respondenti nebyli explicitně žádáni, aby označili, které profese považují za příjmově podhodnocené a které považují za příjmově nadhodnocené. Jejich názor se dá ovšem odvodit z výše uvedených otázek. Za *indikátor nadhodnocení* či *podhodnocení profese i* vezmeme $R(i) = \alpha(i) / \beta(i)$, tedy podíl vnímaného a spravedlivého příjmového podílu profese i . $R(i) = 1$, když $\alpha(i) = \beta(i)$, tj. když vnímaný a spravedlivý příjmový podíl profese i je stejný, a tedy profese i je vnímána jako spravedlivě odměňovaná. $R(i) > 1$, když $\alpha(i) > \beta(i)$, tj. když vnímaný příjmový podíl profese i je větší než spravedlivý příjmový podíl profese i , a tedy profese i je vnímána jako příjmově nadhodnocená. $R(i) < 1$, když $\alpha(i) < \beta(i)$, tj. když vnímaný příjmový podíl profese i je menší než spravedlivý příjmový podíl profese i , a tedy profese i je vnímána jako příjmově podhodnocená.

Respondenti nebyli ani explicitně dotazováni, do jakého stupně považují rozdělování příjmů za spravedlivé. Za předpokladu, že je tento soud založen na odchylce vnímaného a spravedlivého rozdělování příjmů mezi profese, můžeme použít jako indikátor tohoto soudu *Leontiefův index spravedlnosti* $L = \min[R(1), R(2), \dots, R(K)]$, kde min je zkratka pro minimum. Vyšší hodnota L indikuje spravedlivější rozdělení příjmů. Indikátor $R(i)$ a Leontiefův index spravedlnosti L jsou převzaty ze stati Artse, Hermkense a van Wijcka [1999].

Z Theilova koeficientu vnímaných příjmových podílů a z Theilova koeficientu spravedlivých příjmových podílů je zkonstruován *indikátor tendence k rovnoměrnému rozdělování příjmů* $TRR = [T(V) - T(S)] / T(V)$. Tento indikátor je vždy menší nebo roven jedné, rovná se jedné, když $T(S)$ se rovná nule, tj. když spravedlivé příjmy všech profesí jsou stejné. Čím blíže jsou hodnoty TRR k jedničce, tím silnější je tendence k rovnoměrnému rozdělování příjmů. Autor tohoto indikátoru Szirmai [1988] ho interpreтуje dvojím způsobem. Jednak jako indikátor velikosti přání změnit rozdělování vnímaných příjmů ve společnosti, jednak jako indikátor neshody mezi vnímanými a spravedlivými příjmovými nerovnostmi. Sám dává přednost první interpretaci.

Hodnocení spravedlnosti

Faktorová analýza vnímaných, respektive spravedlivých příjmů rozdělila ve všech třech obdobích sledované profese do tří stejných skupin. Do skupiny profesí nízkého statusu patří nekvalifikovaný a kvalifikovaný dělník v továrně, prodavač a zemědělský dělník. Do skupiny profesí středního statusu patří obvodní lékař a vlastník malého obchodu.⁴ Skupinu profesí vysokého statusu tvoří ředitel velkého podniku, právník, majitel velké továrny, soudce Nejvyššího soudu a ministr.⁵ *Příjem profese nízkého statusu* bude reprezentován aritmetickým průměrem příjmů čtyř profesí, které tvoří první skupinu. *Příjem profese vysokého statusu* bude reprezentován aritmetickým průměrem příjmů pěti profesí, které tvoří třetí skupinu. Tento přístup je vhodný ze dvou důvodů: jednak redukuje náhodnou chybu měření a jednak umožňuje zobecnění.

⁴) Touto skupinou se nebudeme dále zabývat, neboť je málo reprezentativní.

⁵) Stejně rozdělení profesí dostaneme i pomocí průměrných hodnot vnímaných a spravedlivých příjmových podílů jednotlivých profesí.

K posouzení spravedlnosti odměňování profese nízkého nebo vysokého statusu použijeme *indexu spravedlnosti* IS, který je definován jako aritmetický průměr *hodnocení spravedlnosti*, přičemž

$$\text{hodnocení spravedlnosti} = \ln(\text{vnímaný příjem} / \text{spravedlivý příjem}) = \ln(V/S).$$

To znamená, že $IS = E[\ln(V/S)]$, E je zde použito jako symbol pro aritmetický průměr. Takto zavedené hodnocení spravedlnosti pochází od Jasso [1978]. Téma indexu spravedlnosti včetně jeho rozkladů, které budou uvedeny níže, je podrobně zpracováno ve stati Jasso [1999]. Hodnocení spravedlnosti je menší/rovno/větší než nula, právě když vnímaný příjem je menší/stejný/větší než spravedlivý příjem, tj. když posuzovatel považuje danou profesi za podhodnocenou/spravedlivě odměňovanou/nadhodnocenou.

Předpokládejme, že z celkového počtu m posuzovatelů považuje p posuzovatelů danou profesi za podhodnocenou a n posuzovatelů za nadhodnocenou ($p \geq 0$, $n \geq 0$, $p + n \leq m$). Když označíme množiny posuzovatelů, kteří považují danou profesi za podhodnocenou/nadhodnocenou písmeny P a N, pak index spravedlnosti vypočtený na množině všech posuzovatelů je váženým průměrem indexů spravedlnosti vypočtených na množinách P a N, tj. $IS = [p/m] IS(P) + [n/m] IS(N)$. První sčítanec je menší než nula, druhý sčítanec je větší než nula. Odtud plyne, že index spravedlnosti může nabývat libovolné reálné hodnoty, klesá s podílem podhodnocení a s průměrnou hodnotou ze všech podhodnocení a roste s podílem nadhodnocení a s průměrnou hodnotou ze všech nadhodnocení. Nulová hodnota indexu spravedlnosti nemá jednoznačnou interpretaci. Považují-li všichni posuzovatelé příjem určité profese za spravedlivý, pak se index spravedlnosti rovná nule. IS se však také rovná nule v případě, že $[n/m] IS(N) = -[p/m] IS(P)$.

Index spravedlnosti lze rozdělit do dvou složek, a sice

$$IS = \ln[E(V) / E(S)] + \ln\{[1 - A(V)] / [1 - A(S)]\},$$

$$A(V) = 1 - [G(V) / E(V)], A(S) = 1 - [G(S) / E(S)],$$

G značí geometrický průměr. První složka se týká aritmetických průměrů vnímaných a spravedlivých příjmů, druhá složka odráží neshodu posuzovatelů na velikost skutečného nebo spravedlivého příjmu. $A(V)$ je totiž míra koncentrace (rozptýlení) rozdělení vnímaných příjmů, $A(S)$ je totéž pro rozdělení spravedlivých příjmů. Symbolicky můžeme tedy zapsat, že $IS = \ln(\text{průměr}) + \ln(\text{neshoda})$. První složka je menší/rovna/větší než nula, když průměr vnímaných příjmů je menší/stejný/větší než průměr spravedlivých příjmů. Druhá složka je menší/rovna/větší než nula, když neshoda v hodnotách vnímaných příjmů je větší/stejná/menší než neshoda v hodnotách spravedlivých příjmů.

Je možný ještě další rozklad indexu spravedlnosti, a sice

$$IS = \ln\{E(V) [1 - A(V)]\} - \ln\{E(S) [1 - A(S)]\},$$

což zapíšeme symbolicky jako $IS = \ln(\text{realita}) - \ln(\text{ideologie})$. Pod pojmem realita míníme to, co posuzovatelé vnímají, pod pojmem ideologie rozumíme to, co je spravedlivé v očích posuzovatelů. Index spravedlnosti roste, čím příznivější je realita, a klesá, čím více žádá ideologie.

Dále budeme pracovat s pojmy *vnímaný násobek* (VN) a *spravedlivý násobek* (SN). $VN = \text{vnímaný příjem profese vysokého statusu} / \text{vnímaný příjem profese nízkého statusu}$. $SN = \text{spravedlivý příjem profese vysokého statusu} / \text{spravedlivý příjem profese nízkého statusu}$. Jejich podíl, tj. VN / SN , hodnotí *spravedlnost vztahu mezi příjmem profesí vysokého a nízkého statusu*. Je-li vnímaný (spravedlivý) násobek menší než jedna, pak se posuzovatel domníval, že profese vysokého statusu je (by měla být) placena méně než

profese nízkého statusu, a číslo samo udává kolikrát. Je-li vnímaný (spravedlivý) násobek roven jedné, pak se posuzovatel domníval, že obě profese jsou (by měly být) placeny stejně. Je-li vnímaný (spravedlivý) násobek větší než jedna, pak se posuzovatel domníval, že profese vysokého statusu je (by měla být) placena více než profese nízkého statusu, a číslo samo udává kolikrát více. Je-li vnímaný násobek menší než spravedlivý (tj. $VN / SN < 1$), je vnímaný násobek považován za nespravedlivě malý. Je-li vnímaný násobek stejný jako spravedlivý násobek (tj. $VN / SN = 1$), je považován za spravedlivý. Je-li vnímaný násobek větší než spravedlivý násobek (tj. $VN / SN > 1$), je vnímaný násobek považován za nespravedlivě velký.

Ověřování hypotéz o vývoji průměrných hodnot výše uvedených indikátorů a indexů v čase budeme provádět simultánně. Simultánní testování znamená přijetí či odmítnutí několika výroků současně. To znamená, že odmítání dílčích nulových hypotéz bude obtížnější než v případě, kdy pracujeme s jednotlivými výroky odděleně. Nebude-li řečeno jinak, budeme simultánní testování provádět na běžné hladině významnosti 0,05. K tomuto tématu odkazují čtenáře na knihu Řeháka a Řehákové [1986], speciálně na Dodatky III (s. 323) a metodu THK 3 (s. 160).

Výsledky

Spravedlnost rozdělování příjmů

Jak ukazují výsledky nejrůznějších výzkumů, roste citlivost ke zvětšujícím se nerovnostem, a to zejména ve sféře odměňování. Ke stejným závěrům docházíme i z porovnání odpovědí na otázku: „Co si myslíte o platových rozdílech, které jsou v současnosti v České republice? Jsou tyto rozdíly příliš velké, spíše velké, přiměřené, spíše malé nebo příliš malé?“ Procenta jednotlivých názorů v letech 1991, 1995 a 1999 jsou v tabulce 1. Porovnání procent v jednotlivých letech odhaluje, že v čase přibývá odpovědí „příliš velké“ (značný skok je mezi roky 1991 a 1995) a ubývá odpovědí „spíše malé“ a „příliš malé“. Zastoupení názoru, že rozdíly jsou velké, stouplalo (69,3 % – 81,5 % – 88,9 %), zastoupení názoru, že rozdíly jsou malé, klesalo (19,0 % – 4,6 % – 1,5 %). Vzestup i pokles jsou obzvlášť významné mezi roky 1991 a 1995.

Tabulka 1. Názory na platové rozdíly v České republice (v procentech)

	1991	1995	1999
Příliš velké	30,3	44,4	48,8
Spíše velké	39,0	37,1	40,1
Přiměřené	11,7	13,9	9,6
Spíše malé	15,0	3,9	1,4
Příliš malé	4,0	0,7	0,1
n	746	1194	1799

Pramen: *Sociální spravedlnost (ISJP) 1991, 1995, Sociální nerovnosti a spravedlnost (ISSP) 1999.*

Pro srovnání uvádím obdobné údaje z některých dalších zemí v transformaci. Například v Maďarsku v roce 1991 považovalo platové rozdíly za velké 90,7 % občanů a v roce 1996 už 96,3 %. Obdobná čísla pro Bulharsko jsou 95,8 % a 98,6 %, pro Rusko 76,8 % a 92,2 % a pro území bývalé Německé demokratické republiky 63,8 % a 78,5 %. Údaje některých stabilních západních demokracií z roku 1991 potvrzují, že i tam je dominantním názorem přesvědčení, že platové rozdíly jsou příliš nebo spíše velké. Ve Spojených

státech amerických zastávalo tento názor 66,3 % občanů, ve Velké Británii 80,0 %, v Nizozemí 72,0 % a v západních zemích Německa 71,8 %.

Jestliže tedy stále větší část našich občanů dochází k přesvědčení, že rozdíly v platech jsou nepřiměřeně velké, jak velké rozdíly mezi profesí nízkého a vysokého statusu považují za zasloužené a jak se tyto rozdíly v čase mění? Spočteme-li aritmetický průměr ze spravedlivých násobků, dostaneme pro roky 1992, 1995 a 1999 hodnoty 4,258 (0,123), 4,767 (0,176), 5,514 (0,088), čísla v závorkách jsou směrodatné chyby. Platí, že 4,258 je významně menší než 4,767 a tato hodnota je významně menší než 5,514. Průměrné hodnoty spravedlivého násobku v čase rostou, což znamená, že lidé považují za spravedlivé stále větší rozdíly v příjmech profese vysokého a nízkého statusu. Informativnější než průměry jsou údaje v tabulce 2, které říkají, pro kolik procent respondentů v tom kterém roce byl spravedlivý násobek z určitého intervalu hodnot. Tato tabulka velmi přesvědčivě dokumentuje, jak se rozdělení spravedlivých násobků v čase posouvá stále k vyšším hodnotám.

Tabulka 2. Procenta názoru, že spravedlivý násobek by měl být z intervalu:

	1992	1995	1999
(0;1>	0,7	0,3	0,1
(1;1,5>	4,0	1,9	0,9
(1,5;2>	8,2	7,0	3,9
(2;3>	25,1	20,6	13,6
(3;4>	20,1	24,4	18,9
(4;5>	16,5	15,6	16,5
(5;7>	16,2	17,7	23,4
(7;10>	5,2	7,7	15,1
(10;∞>	4,1	4,8	7,5
n	582	911	1420

Pramen: *Sociální nerovnosti* (ISSP) 1992, *Sociální spravedlnost* (ISJP) 1995, *Sociální nerovnosti a spravedlnost* (ISSP) 1999.

Poznámka: spravedlivý násobek = spravedlivý příjem profese vysokého statusu / spravedlivý příjem profese nízkého statusu.

Procento lidí, kteří se domnívají, že příjem profese vysokého statusu by měl být více než pětinásobkem příjmu profese nízkého statusu, stále roste (25,5 % v roce 1992, 30,2 % v roce 1995, 46,0 % v roce 1999). Růst velikosti spravedlivých násobků sám o sobě však ještě nic neznamena. Rozhodující je, co roste rychleji, zda vnímané nebo spravedlivé příjmové nerovnosti. Proto zaměříme svou pozornost na průměrné hodnoty z podílu vnímaného a spravedlivého násobku (VN / SN). Ty jsou 1,862 (0,048) v roce 1992, 2,308 (0,088) v roce 1995, 2,540 (0,052) v roce 1999 (čísla v závorkách jsou směrodatné chyby). Platí, že 1,862 je významně menší než 2,308 a tato hodnota je významně menší než 2,540. To znamená, že tyto hodnoty v čase rostou, a tedy hodnocení spravedlnosti vztahu mezi příjmem profesí vysokého a nízkého statusu je stále nepříznivější. Velmi instruktivní je i tabulka 3, která udává, kolik procent respondentů v tom kterém roce mělo hodnotu VN / SN z určitého intervalu. Zhruba můžeme říci, že v čase ubývá respondentů s hodnotou $VN / SN \leq 2$ a přibývá respondentů s hodnotou $VN / SN > 2$, tj. těch, pro které jsou vnímané příjmové nerovnosti víc než dvojnásobkem spravedlivých.

Tabulka 3. Procenta respondentů, pro které podíl vnímaného a spravedlivého násobku je z intervalu:

	1992	1995	1999
(0;0,5>	1,0	0,4	0,5
(0,5;0,95>	5,5	5,4	2,6
(0,95;1,05>	5,0	5,4	2,9
(1,05;1,5>	33,8	29,6	21,4
(1,5;2>	26,0	24,5	22,1
(2;3>	18,5	20,5	27,0
(3;4>	6,3	6,0	11,5
(4;6>	2,5	4,3	7,4
(6;∞>	1,5	4,1	4,7
n	524	821	1287

Pramen: *Sociální nerovnosti* (ISSP) 1992, *Sociální spravedlnost* (ISJP) 1995, *Sociální nerovnosti a spravedlnost* (ISSP) 1999.

Poznámka: vnímaný násobek = vnímaný příjem profese vysokého statusu / vnímaný příjem profese nízkého statusu, spravedlivý násobek = spravedlivý příjem profese vysokého statusu / spravedlivý příjem profese nízkého statusu.

V hodnocení spravedlnosti odměňování profese nízkého statusu dominuje vždy názor, že je tato profese nespravedlivě podhodnocena. Důkazem jsou záporné hodnoty indexu spravedlnosti IS (viz tabulku 4). Z velikosti indexu spravedlnosti se zdá být zřejmé, že největší nespravedlnost typu podhodnocení byla pocíťována v roce 1992, v roce 1995 došlo k výraznému zlepšení a v roce 1999 ke zhoršení, i když ne až na úroveň roku 1992. Pokud bychom testovali rozdílnost dvojic indexů jednotlivě, pak se skutečně rok 1992 liší významně od roku 1995 i 1999 a rok 1995 se liší významně od roku 1999. Závěr simul-tánního testování je ale takový, že se významně liší jen rok 1992 a 1995.

Tabulka 4. Hodnocení spravedlnosti příjmu profese nízkého statusu: index spravedlnosti (IS) a jeho rozklady

	1992	1995	1999
IS	-0,382	-0,332	-0,355
Směrodatná chyba IS	0,011	0,009	0,007
ln(průměr)	-0,387	-0,340	-0,350
ln(neshoda)	0,005	0,008	-0,005
ln(realita)	8,163	8,658	8,937
ln(ideologie)	8,544	8,990	9,292

Pramen: *Sociální nerovnosti* (ISSP) 1992, *Sociální spravedlnost* (ISJP) 1995, *Sociální nerovnosti a spravedlnost* (ISSP) 1999.

Rozklad indexu spravedlnosti na složky ln(průměr) a ln(neshoda) poskytuje tyto informace: první složka co do velikosti je určující a je vždy záporná (viz tabulku 4). To znamená, že průměr vnímaných příjmů profese nízkého statusu je menší než průměr spravedlivých příjmů této profese. Druhá složka je kladná v roce 1992 a 1995, což signalizuje, že neshoda posuzovatelů v hodnotách vnímaných příjmů je menší než neshoda v hodnotách spravedlivých příjmů. V roce 1999 je tomu naopak. Rozklad indexu spravedlnosti na složky ln(realita) a ln(ideologie) signalizuje, že posuzovatelé vnímali růst skutečného

příjmu profese nízkého statusu, ale současně rostla i částka, kterou pokládali za spravedlivou (viz tabulku 4).

V hodnocení spravedlnosti odměňování profese vysokého statusu dominuje vždy názor, že je tato profese nespravedlivě nadhodnocena (viz tabulku 5). Usuzujeme tak z toho, že znaménko indexu spravedlnosti IS je stále kladné. Hodnoty indexu spravedlnosti výzkum od výzkumu významně rostou, takže největší nespravedlnost typu nadhodnocení pozorujeme v roce 1999. Z rozkladu indexu spravedlnosti na složky $\ln(\text{průměr})$ a $\ln(\text{neshoda})$ vyplývá, že průměr vnímaných příjmů je vždy větší než průměr spravedlivých příjmů a stále více se od sebe vzdalují (viz tabulku 5). Neshoda posuzovatelů v hodnotách vnímaných příjmů byla v roce 1992 menší než neshoda v hodnotách spravedlivých příjmů, v dalších letech se situace obrátila. Rozklad indexu spravedlnosti na složky $\ln(\text{realita})$ a $\ln(\text{ideologie})$, který je rovněž uveden v tabulce 5, ukazuje, že posuzovatelé zaznamenali nárůst skutečného příjmu profese vysokého statusu, ale současně i připouštěli větší hodnoty spravedlivých příjmů.

Tabulka 5. Hodnocení spravedlnosti příjmu profese vysokého statusu: index spravedlnosti (IS) a jeho rozklady

	1992	1995	1999
IS	0,120	0,271	0,424
Směrodatná chyba IS	0,017	0,016	0,013
$\ln(\text{průměr})$	0,089	0,288	0,434
$\ln(\text{neshoda})$	0,031	-0,017	-0,010
$\ln(\text{realita})$	9,957	10,661	11,289
$\ln(\text{ideologie})$	9,836	10,390	10,865

Pramen: *Sociální nerovnosti* (ISSP) 1992, *Sociální spravedlnost* (ISJP) 1995, *Sociální nerovnosti a spravedlnost* (ISSP) 1999.

V tabulce 6 jsou průměrné hodnoty a směrodatné chyby indikátorů vnímané nerovnosti α , spravedlivé nerovnosti β a Leontiefova indexu spravedlnosti L . Vnímaná nerovnost v čase významně roste, protože $E[\alpha(1992)]$ je významně menší než $E[\alpha(1995)]$ a ta je opět významně menší než $E[\alpha(1999)]$. Dále platí, že $E[\beta(1992)]$ je významně menší než $E[\beta(1995)]$ a ta se významně neliší od $E[\beta(1999)]$. To znamená, že nerovnost, která je považovaná za spravedlivou, se mezi roky 1992 a 1995 zvětšuje a dál se už nemění. Průměrné hodnoty Leontiefova indexu spravedlnosti se v čase významně zmenšují, což indikuje, že rozdělování příjmů mezi jedenáct uvažovaných profesí je považováno za stále méně spravedlivé.

Průměrné hodnoty indikátoru nadhodnocení či podhodnocení profese i , tj. $E[R(i)]$, $i = 1, 2, \dots, 11$ rozdělují profese v roce 1992 do tří skupin. Mezi podhodnocené profese je zařazen kvalifikovaný a nekvalifikovaný dělník v továrně, zemědělský dělník, prodavač v obchodním domě, vlastník malého obchodu a obvodní lékař. Mezi spravedlivě ohodnocené profese se dostává jen právník. Ostatní profese, tj. soudce Nejvyššího soudu, ředitel velkého podniku, majitel velké továrny a ministr, jsou zařazeny do skupiny nadhodnocených. V letech 1995 a 1999 dochází pouze k jediné změně – profese právníka je přeřazena do profesí nadhodnocených.

Tabulka 6. Indikátory vnímané nerovnosti (α), preferované nerovnosti (β) a Leontiefův index spravedlnosti (L)

	1992	1995	1999
E (α)	18,299	30,035	35,008
Směrodatná chyba	0,526	2,107	0,950
E (β)	10,780	13,849	13,396
Směrodatná chyba	0,381	1,124	0,366
E (L)	0,505	0,481	0,431
Směrodatná chyba	0,008	0,007	0,005

Pramen: *Sociální nerovnosti* (ISSP) 1992, *Sociální spravedlnost* (ISJP) 1995, *Sociální nerovnosti a spravedlnost* (ISSP) 1999.

Poznámka: E je symbol pro aritmetický průměr.

V tabulce 7 jsou průměrné hodnoty a směrodatné chyby Theilova koeficientu vnímaných příjmových podílů T(V), Theilova koeficientu spravedlivých příjmových podílů T(S) a indikátoru tendence k rovnoměrnému rozdělování příjmů TRR. Průměrné hodnoty Theilova koeficientu vnímaných příjmových podílů v čase významně rostou, z čehož usuzujeme na růst vnímaných nerovností, což je ve shodě se závěrem, který jsme učinili na základě průměrných hodnot indikátoru vnímaných nerovností α . Pro průměrné hodnoty Theilova koeficientu spravedlivých příjmových podílů platí, že mezi roky 1992 a 1995 se významně neměnily, zatímco v roce 1999 byl zaznamenán významný vzestup. To znamená, že spravedlivé nerovnosti byly v roce 1999 významně větší než v roce 1992 i v roce 1995. To je jiný závěr, než jaký poskytly průměrné hodnoty indikátoru spravedlivé nerovnosti β , podle kterých byly spravedlivé nerovnosti v roce 1999 významně větší než v roce 1992 a stejné jako v roce 1995. Z průměrných hodnot indikátoru tendence k rovnoměrnému rozdělení příjmů TRR se zdá, že tato tendence byla v roce 1995 na stejné úrovni jako v roce 1992, zatímco v roce 1999 byla vyšší jak vzhledem k roku 1992, tak vzhledem k roku 1995. Simultánní testování s hladinou významnosti 0,05 tento závěr nepotvrdilo, neboť prohlásilo všechny tři hodnoty za nevýznamně odlišné. Významné zesílení tendence k rovnoměrnému rozdělení příjmů v roce 1999 vzhledem k roku 1995, nikoli však vzhledem k roku 1992, prokážeme, když budeme pracovat s hladinou významnosti 0,10.

Tabulka 7. Theilův koeficient vnímaných příjmových podílů (T(V)) a spravedlivých příjmových podílů (T(S)), indikátor tendence k rovnoměrnému rozdělování příjmů (TRR)

	1992	1995	1999
E (T(V))	0,384	0,423	0,483
Směrodatná chyba	0,008	0,008	0,006
E (T(S))	0,241	0,250	0,281
Směrodatná chyba	0,007	0,007	0,005
E (TRR)	0,362	0,364	0,392
Směrodatná chyba	0,015	0,012	0,008

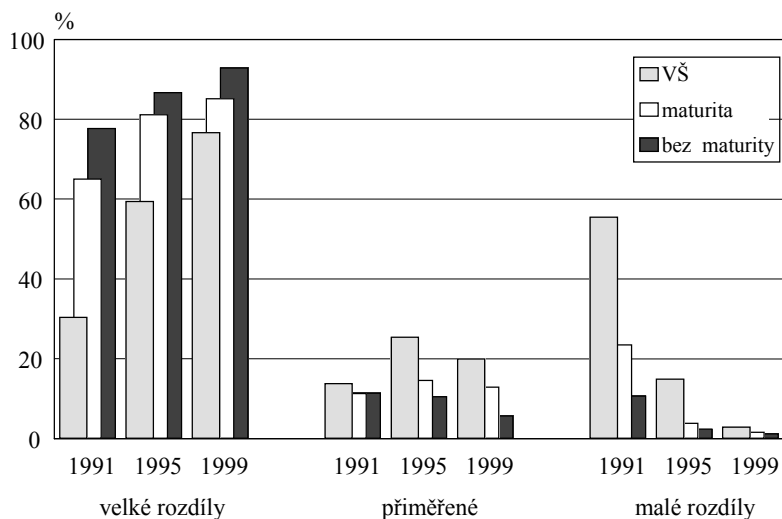
Pramen: *Sociální nerovnosti* (ISSP) 1992, *Sociální spravedlnost* (ISJP) 1995, *Sociální nerovnosti a spravedlnost* (ISSP) 1999.

Poznámka: E je symbol pro aritmetický průměr.

Spravedlnost rozdělování příjmů a vzdělání

Mezi faktory, které diferencují názory na spravedlnost rozdělování příjmů, patří vzdělání respondenta [viz např. Řeháková 1997]. V citované práci bylo ukázáno, že s růstem vzdělání roste tolerance k nerovnostem v příjmech a zlepšuje se hodnocení spravedlnosti vztahu mezi příjmem profesí vysokého a nízkého statusu. Zde se však spíše než na porovnání vzdělanostních skupin mezi sebou soustředíme na vývoj jejich názorů v čase. Největší proměnou názoru na přiměřenost platových rozdílů prošli lidé mající vysokoškolské vzdělání. Zatímco v roce 1991 se jen 30,5 % z nich domnívalo, že rozdíly jsou velké, v roce 1995 mělo stejný názor už 59,5 % a v roce 1999 dokonce už 76,8 %. Úbytek názoru, že rozdíly jsou malé, demonstrují čísla 55,6 % v roce 1991, 15,0 % v roce 1995 a 3,0 % v roce 1999. Tento vývoj vede k tomu, že heterogenita mezi vzdělanostními skupinami se vzhledem k této problematice v čase zmenšuje (viz graf 1).

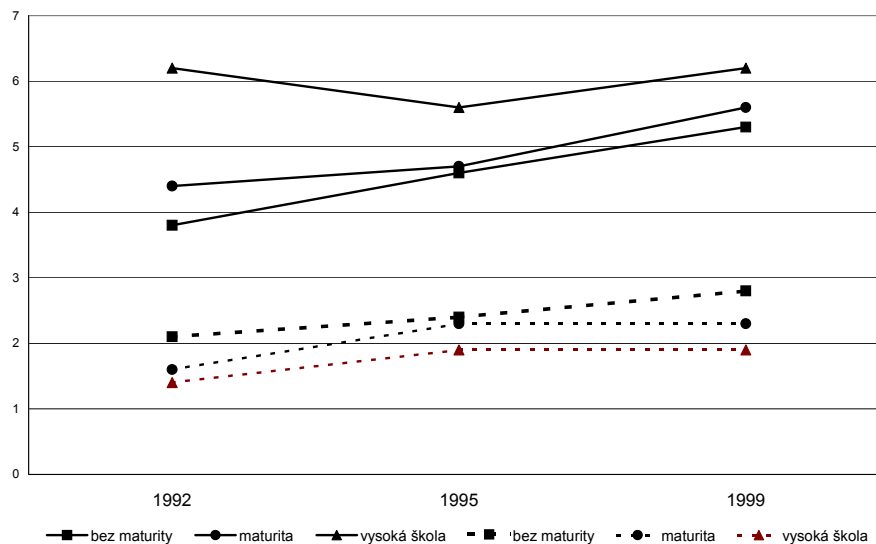
Graf 1. Procenta názoru, že platové rozdíly v ČR jsou velké, přiměřené nebo malé v jednotlivých vzdělanostních skupinách a letech



Pramen: *Sociální spravedlnost (ISJP) 1991, 1995, Sociální nerovnosti a spravedlnost (ISSP) 1999.*

Zatímco spravedlivý násobek (SN) v čase významně roste u skupin bez maturity i s maturitou, u skupiny s vysokoškolským vzděláním k významným změnám nedochází. Tento vývoj má za následek postupné sblížení názorů různých vzdělanostních skupin na velikost spravedlivého násobku (viz graf 2). Podíl vnímaného a spravedlivého násobku (VN / SN) v čase roste významně u skupiny bez maturity, u ostatních dvou skupin pozorujeme významný růst mezi roky 1992 a 1995, 1992 a 1999, nikoliv mezi roky 1995 a 1999 (viz graf 2). Vnímaný vztah mezi příjmem profesí vysokého a nízkého statusu je tedy stále silněji považován za nespravedlivý ve skupině bez maturity, zatímco u dalších skupin tento trend po roce 1995 už nepokračuje.

Graf 2. Spravedlivý násobek (SN), podíl vnímaného a spravedlivého násobku (VN / SN)

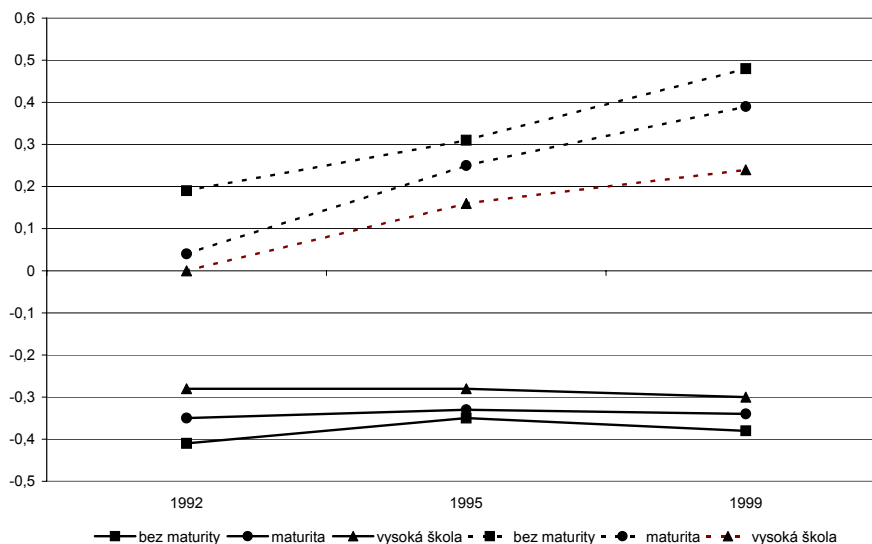


Pramen: *Sociální nerovnosti* (ISSP) 1992, *Sociální spravedlnost* (ISJP) 1995, *Sociální nerovnosti a spravedlnost* (ISSP) 1999.

Poznámka: vnímaný násobek = vnímaný příjem profese vysokého statusu / vnímaný příjem profese nízkého statusu, spravedlivý násobek = spravedlivý příjem profese vysokého statusu / spravedlivý příjem profese nízkého statusu (SN – plná čára, VN / SN – přerušovaná čára).

Hodnoty indexu spravedlnosti odměňování profese nízkého statusu (IS(NS)) oznamují její nespravedlivé podhodnocení. Tento názor zastávají všechny vzdělanostní skupiny. Zatímco náhled respondentů majících alespoň maturitu neprochází ve sledovaném období prakticky žádnou změnou, respondenti bez maturity, tj. ti, kteří v profesích nízkého statusu nejspíše pracují, své nepříznivé hodnocení v roce 1995 významně umenšují, ale v roce 1999 se vracejí ke stejné nepříznivému hodnocení, jaké jsme pozorovali v roce 1992 (viz graf 3). Index spravedlnosti odměňování profese vysokého statusu (IS(VS)) prodělává mnohem bouřlivější vývoj. Významně roste ve všech třech vzdělanostních skupinách, což znamená, že příjem profese vysokého statusu je všemi vzdělanostními skupinami považován jako stále více nespravedlivě nadhodnocený (viz graf 3).

Graf 3. Index spravedlnosti příjmu profese nízkého statusu (IS (NS)) a vysokého statusu (IS (VS))

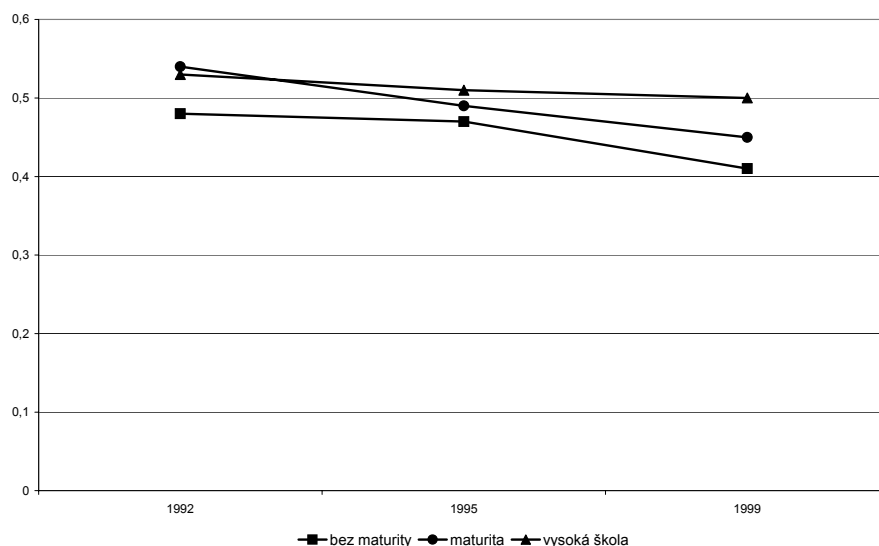


Pramen: *Sociální nerovnosti (ISSP) 1992, Sociální spravedlnost (ISJP) 1995, Sociální nerovnosti a spravedlnost (ISSP) 1999.*

Poznámka: IS (NS) – plná čára, IS (VS) – přerušovaná čára

Na základě Leontiefova indexu spravedlnosti (L) zjišťujeme, že lidé, kteří mají pouze vzdělání bez maturity, považují rozdělování příjmů mezi jedenáct vyjmenovaných profesí za stále méně spravedlivé, významnost zhoršení stavu ale nelze prokázat mezi roky 1992 a 1995. U lidí, kteří mají vzdělání nejvýše s maturitou, jde o významné zhoršování stavu během celého období, u lidí s vysokoškolským vzděláním je naopak hodnota Leontiefova indexu stabilní po celé období, a tudíž jejich hodnocení spravedlnosti rozdělování příjmů mezi profese se významně nemění (viz graf 4).

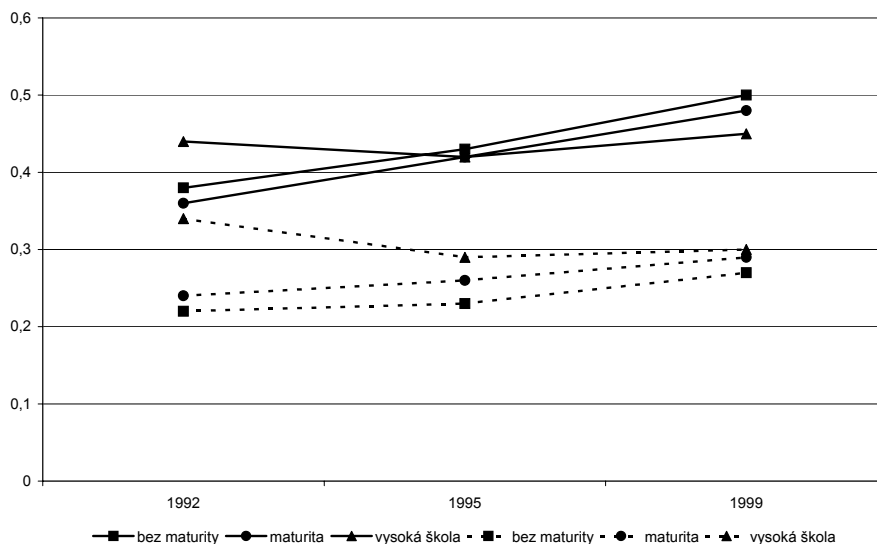
Graf 4. Aritmetický průměr Leontiefova indexu spravedlnosti



Pramen: *Sociální nerovnosti* (ISSP) 1992, *Sociální spravedlnost* (ISJP) 1995, *Sociální nerovnosti a spravedlnost* (ISSP) 1999.

Vnímaná nerovnost měřená pomocí Theilova koeficientu vnímaných příjmových podílů jedenácti profesí (T(V)) významně narůstá u skupin lidí bez maturity i s maturitou, u vysokoškolsky vzdělaných lidí se významně nemění (viz graf 5). Pro tuto vzdělanostní skupinu se významně nemění ani spravedlivá nerovnost měřená pomocí Theilova koeficientu spravedlivých příjmových podílů jedenácti profesí (T(S)). Pro další dvě skupiny nastává po stagnaci mezi roky 1992 a 1995 zvětšení spravedlivé nerovnosti mezi roky 1995 a 1999, tj. větší rozdíly než v předchozím období jsou považovány za spravedlivé. Tento vývoj má za následek značné přiblížení názorů všech vzdělanostních skupin na spravedlivé nerovnosti (viz graf 5). Tendence k rovnoměrnému rozdělování příjmů měřená indexem TRR zůstává na stejné úrovni u lidí bez maturity. U lidí s maturitou je v roce 1999 významně větší než v roce 1992 i 1995, zatímco u lidí s vysokou školou je v roce 1999 významně větší pouze při srovnání s rokem 1992. Opět dochází ke sbližování názorů všech vzdělanostních skupin (viz graf 6).

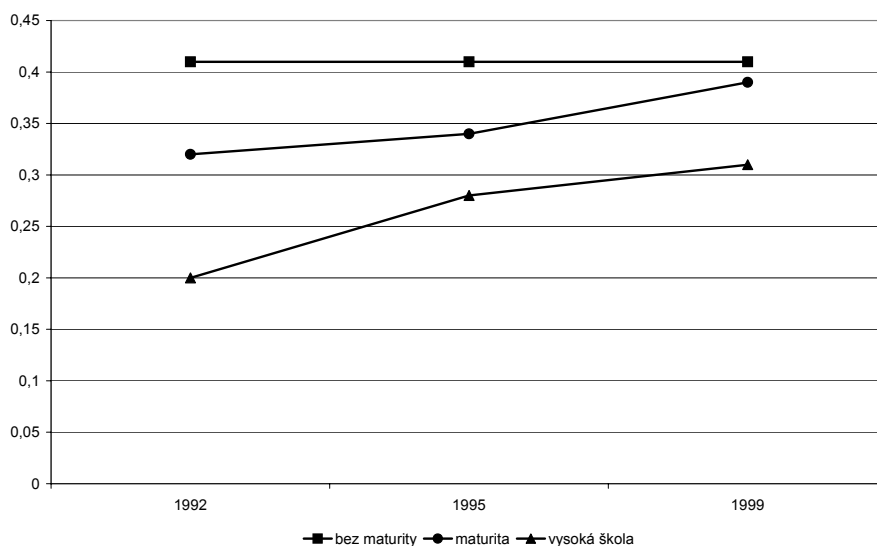
Graf 5. Aritmetický průměr Theilova koeficientu vnímaných (E(T(V))) a spravedlivých (E(T(S))) příjmových podílů



Pramen: *Sociální nerovnosti (ISSP) 1992, Sociální spravedlnost (ISJP) 1995, Sociální nerovnosti a spravedlnost (ISSP) 1999.*

Poznámka: E(T(V)) – plná čára, E(T(S)) – přerušovaná čára

Graf 6. Aritmetický průměr indikátoru tendence k rovnoměrnému rozdělování příjmů



Pramen: *Sociální nerovnosti (ISSP) 1992, Sociální spravedlnost (ISJP) 1995, Sociální nerovnosti a spravedlnost (ISSP) 1999.*

Závěr a diskuse

Shrnutí hlavních výsledků

1. Profese kvalifikovaného a nekvalifikovaného dělníka, zemědělského dělníka, prodavače v obchodním domě, vlastníka malého obchodu a obvodního lékaře jsou trvale považovány za nespravedlivě příjmově podhodnocené.
2. Profese ředitele velkého podniku, majitele velké továrny, soudce Nejvyššího soudu a ministra jsou trvale považovány za nespravedlivě příjmově nadhodnocené.
3. Profese právníka je jako jediná považována za spravedlivě ohodnocenou, avšak jen v roce 1992. Následně je už řazena mezi nespravedlivě nadhodnocené.
4. Vnímaná nerovnost v příjmech uvažovaných profesí se stále zvětšuje. Nerovnost, která je považována za spravedlivou, je podstatně menší než vnímaná a neroste zdaleka tak rychle.
5. Rozdělování příjmů mezi uvažované profese je pocíťováno jako stále méně spravedlivé. Silí i přání změnit rozdělování příjmů směrem k rovnoměrnějšímu.
6. Příjem profese nízkého statusu je trvale vnímán jako nespravedlivě podhodnocený.
7. Příjem profese vysokého statusu je stále silněji vnímán jako nespravedlivě nadhodnocený.
8. Příjmy profesí vysokého a nízkého statusu, které jsou považovány za spravedlivé, se od sebe stále více vzdalují, ale ne tak rychle, jak se od sebe vzdalují vnímané příjmy profesí vysokého a nízkého statusu.
9. Hodnocení spravedlnosti vztahu mezi příjmy profesí vysokého a nízkého statusu je stále méně a méně příznivé.
10. Sblížují se názory různých vzdělanostních skupin na spravedlivé příjmové podíly jedenácti profesí a na spravedlivý vztah mezi příjmem profese vysokého a nízkého statusu.
11. Sblížuje se síla tendence různých vzdělanostních skupin k rovnoměrnému rozdělování příjmů.

Další souvislosti

Velikost příjmových nerovností se stává stále citlivějším problémem. Jak bylo již dokumentováno výše, přibývá názorů, že příjmové rozdíly jsou u nás příliš velké. Přibývá ale i hlasů, že by vláda měla snížit velké rozdíly v příjmech (61,3 % v roce 1992 a 71,9 % v roce 1999). Ubývá hlasů, že velké rozdíly v platech jsou důležité pro prosperitu České republiky (32,6 % v roce 1992 a 19,1 % v roce 1999), že lidé mají u nás stejné možnosti dosáhnout v životě úspěchu (42,6 % v roce 1991, 37,2 % v roce 1995 a 28,6 % v roce 1999).⁶ Jak plyne z dosud nepublikovaných výsledků, tyto názory, ač se netýkají speciálně interprofesních příjmových rozdílů, ale příjmových rozdílů obecně, úzce souvisí s tendencí k rovnoměrnému rozdělování příjmů, s Leontiefovým indexem spravedlnosti, s hodnocením spravedlnosti příjmu profese nízkého respektive vysokého statusu a s podílem vnímaných a spravedlivých násobků mezi příjmem profese vysokého a nízkého sta-

⁶) Procenta v závorkách jsou součty procent odpovědí „zcela souhlasím“ a „spíše souhlasím“.

tusu. Dokonce jsou i jejich významnými prediktory.⁷ Jejich vývoj tedy do určitého stupně vysvětluje i pozorovaný vývoj zmíněných indikátorů.

Matějů [1999] a Kreidl [1999] ukázali, že subjektivní pocit otevřených dveří k životnímu úspěchu znamená značné oslabení tendence k rovnostářství. Víra v rovnost šancí však u nás slábne (viz výše). Tento vývoj nás vzdaluje vyspělým západním zemím, kde je o rovnosti příležitostí k životnímu úspěchu přesvědčeno okolo 50 % lidí. I lidé na nižších příčkách společenských hierarchií jsou menšími rovnostáři, pokud věří, že ve stratifikačním systému jsou v zásadě otevřené kanály vzestupné mobility. Naopak lidé, kteří se svým postavením blíží elitě, jsou rovnostářští, pokud v rovnost šancí nevěří. Podle Kreidla, prokazatelný vliv na sklon k rovnostářství má u nás i nezaměstnanost, která se stává zejména v poslední době závažným problémem, a také míra souhlasu s tezí, že lidé u nás dostanou v podstatě vše, co potřebují. Tato míra sice nevykazuje stabilně klesající trend, ale po počátečním nárůstu z 10,8 % v roce 1991 na 26,8 % v roce 1995 klesla na 17,6 % v roce 1999.

Vývoj názorů lidí s vysokoškolským vzděláním nelze ve světle závěrů Večerníka [1999] uspokojivě vysvětlit jen jejich nesplněnými očekáváním, že to budou právě oni, kteří na zvětšování příjmových nerovností získají. Citovaný autor na ekonomicky aktivní populaci ukazuje, že navzdory nepříznivé politice vůči jádrovým skupinám inteligence (učitelé, lékaři, vědci) se rozdíly výdělků podle vzdělání výrazně zvětšily.⁸ Nicméně platové polepšení bylo výrazné hlavně na řídicích a finančních funkcích a v právních službách. Expandovala byrokracie a finanční sektor v počtech i ve výdělcích, zatímco školství a zdravotnictví se pozvedly jen přechodně.

Občanům se zdá, že skutečné nerovnosti v příjmech jsou stále větší. I přes rostoucí odpor ke zvětšujícím se vnímaným nerovnostem však rostou i nerovnosti, které lidé považují za spravedlivé. Motivy tohoto vývoje mohou být různé, zde se zmíníme o dvou. Buď se společnost postupně dopracovává k přesvědčení, že větší nerovnosti jsou spravedlivé a zasloužené, nebo je to nouzové řešení situace, kdy vnímané nerovnosti rostou příliš rychle. Podle teorie, kterou navrhli Walster, Berschied a Walster [1978], pocit nespravedlnosti motivuje lidi k obnovení pocitu spravedlnosti. Lidé, kteří se nacházejí v nevyvážených situacích, mění buď je, nebo svá hodnocení těchto situací. Postupné zvětšování spravedlivých nerovností může být tedy jen prostředkem, jak se lidé psychologicky vyrovnávají s rychlým růstem vnímaných nerovností. Protože ale spravedlivé nerovnosti rostou stále pomaleji než vnímané, je rozdělování příjmů pocíťováno jako stále méně spravedlivé, a tudíž i hodnocení spravedlnosti nerovností je stále méně příznivé.

BLANKA ŘEHÁKOVÁ je vědeckou pracovnící Sociologického ústavu AV ČR, kde je členkou výzkumného týmu „Sociální stratifikace“. Věnuje se zejména problematice příjmových nerovností a proměnám vztahu mezi sociální třídou a volebním chováním.

Literatura

Arts, W., P. Hermkens, P. van Wijck 1999. „Modernisation Theory, Income Evaluation, and the Transition in Eastern Europe.“ *International Journal of Comparative Sociology* 40: 61-78.

⁷) Mezi další významné prediktory patří například vzdělání a ekonomická očekávání do budoucnosti.

⁸) Večerníkovy závěry jsou založeny na datech z mikrocensů z let 1989, 1992 a 1996.

- Jasso, G. 1978. „On the Justice of Earnings: A New Specification of the Justice Evaluation Function.“ *American Journal of Sociology* 83: 1398-1419.
- Jasso, G. 1999. „How Much Injustice Is There in the World? Two New Justice Indexes.“ *American Sociological Review* 64: 133-168.
- Kreidl, M. 1999. *České rovnostářství*. Diplomová práce. Praha: Univerzita Karlova, Fakulta sociálních věd.
- Matějů, P. 1999. „Stáváme se zásluhovou společností?“ In *Sociální nerovnosti a spravedlnost 1999*. (Soubor textů a základních výsledků připravený pro tiskovou konferenci v dubnu 1999 v Praze.) Praha: Sociologický ústav AV ČR.
- Řehák, J., B. Řeháková 1986. *Analýza kategorizovaných dat v sociologii*. Praha: Academia.
- Řeháková, B. 1997. „Příjmy a spravedlnost: tolerance české veřejnosti k příjmovým nerovnostem v roce 1992 a 1995.“ *Sociologický časopis* 33: 69-86.
- Řeháková, B. 1999. „Jsou platové rozdíly spravedlivé?“ In *Sociální nerovnosti a spravedlnost 1999*. (Soubor textů a základních výsledků připravený pro tiskovou konferenci v dubnu 1999 v Praze.) Praha: Sociologický ústav AV ČR.
- Szirmai, A. 1988. *Inequality Observed: A Study of Attitudes towards Income Inequality*. Avebury: Aldershot.
- Theil, H. 1967. *Economics and Information Theory*. Amsterdam: North-Holland.
- Večerník, J. 1999. „Střední vrstvy v české transformaci.“ *Sociologický časopis* 35: 33-51.
- Walster, E., E. Berscheid, G. W. Walster 1978. „New Directions in Equity Research.“ Pp. 1-42 in *Equity Theory: Toward a General Theory of Social Interaction*, ed. by L. Berkowitz and E. Walster. New York: Academic.

Summary

This paper investigated which of eleven occupations were considered as unjustly underrewarded, unjustly overrewarded or justly rewarded. It was found that unskilled workers in factories, skilled workers in factories, farm labourers, shop assistants, owners of a small shops, and GPs belonged to the first group of occupations, and directors of large businesses, owners of large factories, judges in the Highest Court, and cabinet ministers in the government belonged to the second group.

It was found that perceived income inequality among professions grew and that the increase of just inequality, which had been lower than perceived inequality, had been slower than the increase of perceived inequality. The distribution of incomes was experienced as increasingly unjust. There were also growing tendencies to equalise. The income of a low-status occupation was considered as unjustly underrewarded, while the income of a high-status occupation was considered as increasingly unjustly overrewarded in the sense of Jasso's justice evaluation. The justice evaluation of the relation between incomes of the high-status occupations and the low-status occupations was found to be increasingly less favourable.