



**Výroční zpráva Ústavu dějin umění AV ČR, v. v. i.
za rok 2011**

Praha 2012

Výroční zpráva o činnosti a hospodaření za rok 2011

Název: Ústav dějin umění AV ČR, v. v. i.

Adresa: Husova 4, 110 00 Praha 1

IČ: 68378033

Internetové stránky: <http://www.udu.cas.cz>

Zřizovatel: Akademie věd ČR

Datum zřízení: 1. 1. 2007

Právní forma: veřejná výzkumná instituce

Statutární zástupce: ředitel instituce

Ředitel instituce: Prof. PhDr. Lubomír Konečný

K návrhu Výroční zprávy se vyjádřila Dozorčí rada Ústavu dějin umění AV ČR, v. v. i. dne 18. 5. 2012. Výroční zprávu schválila Rada Ústavu dějin umění AV ČR, v. v. i. dne: 28. 5. 2012

Obsah

Stručná historie a perspektivy.....	4
I. Informace o složení orgánů veřejné výzkumné instituce a o jejich činnosti či o jejich změnách.....	5
a) Výchozí složení orgánů pracoviště	5
b) Změny ve složení orgánů.....	6
c) Informace o činnosti orgánů:.....	6
II. Informace o změnách zřizovací listiny:	13
III. Hodnocení hlavní činnosti:.....	13
a) Nejvýznamnější výsledky:.....	14
b) Mezinárodní spolupráce.....	17
c) Spolupráce na organizaci výstav	19
d) Ocenění	20
e) Projekty podporované granty	20
f) Granty Akademie věd České republiky	20
g) Grantová agentura České republiky	21
h) Grantová agentura Univerzity Karlovy	22
i) Publikační činnost	23
j) Vysoké školy.....	27
k) Střední školy.....	27
l) Mezinárodní kontakty	28
m) Přednáškový cyklus „Collegium Historiae Artium“.....	28
IV. Informace o opatřeních k odstranění nedostatků v hospodaření a zpráva, jak byla splněna opatření k odstranění nedostatků uložená v předchozím roce:	29
V. Finanční informace o skutečnostech, které jsou významné z hlediska posouzení hospodářského postavení instituce a mohou mít vliv na její vývoj:	30
VI. Předpokládaný vývoj činnosti pracoviště:.....	32
VII. Aktivity v oblasti ochrany životního prostředí:.....	32
VIII. Aktivity v oblasti pracovněprávních vztahů:.....	33

Stručná historie a perspektivy

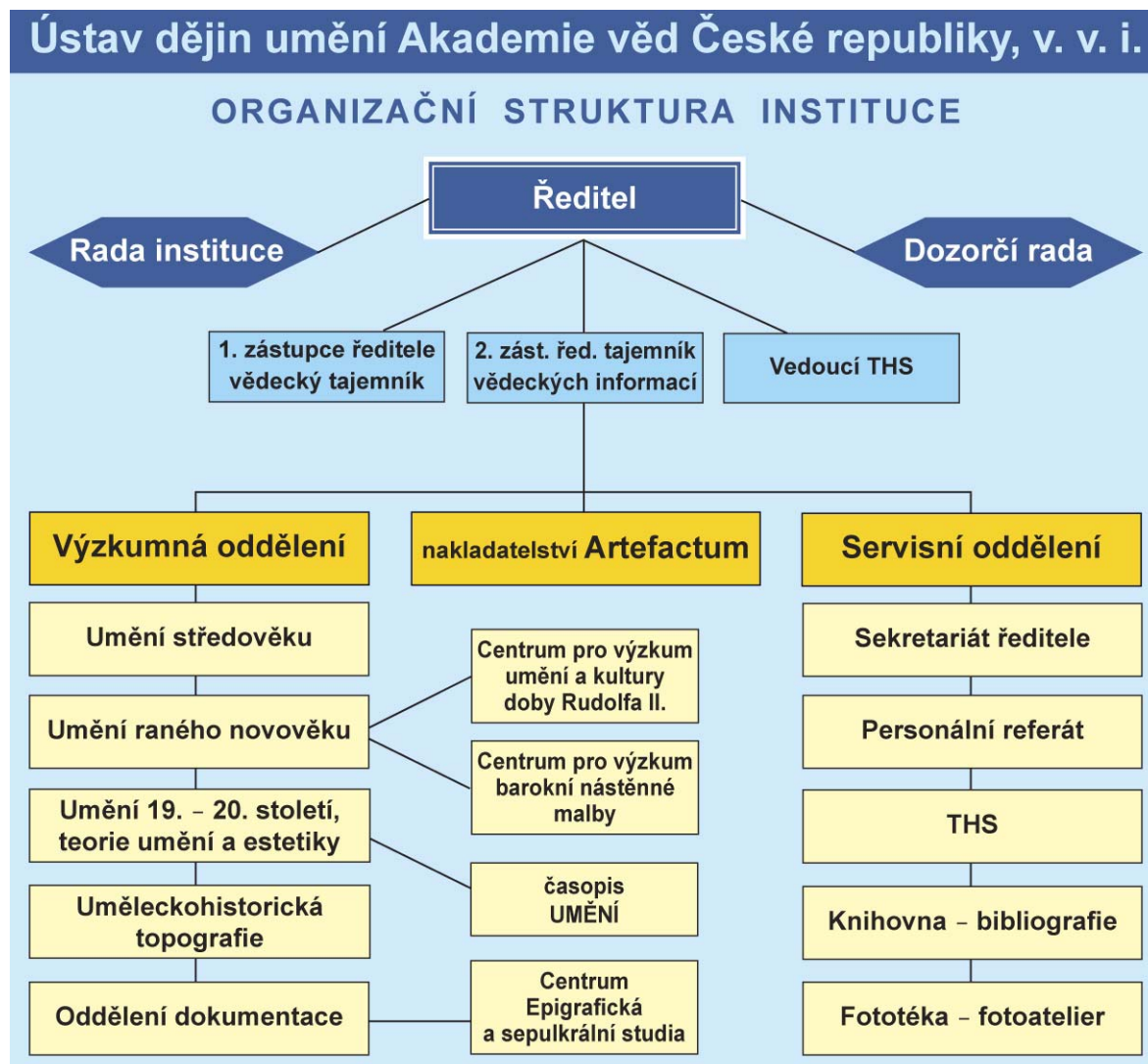
V roce 1890 byla zásluhou architekta Josefa Hlávky založena Česká akademie pro vědy, slovesnost a umění, při níž v roce 1893 (opět z Hlávkovy podnětu) vznikla Archeologická komise zaměřená na vědecké zkoumání a ochranu uměleckých, historických, písemných a slovesných památek. Od roku 1895 měla tato komise v programu provádění soupisových prací, které byly v roce 1937 přerušeny. Pokračování v tomto úkolu, stejně tak jako podpora umělecko-historického bádání obecně, se stalo dědictvím obnovené Československé akademie věd. Ústav dějin umění vznikl roku 1953 vytvořením kabinetu pro teorii a dějiny umění ČSAV, od roku 1958 se statutem Ústavu pro teorii a dějiny umění. Ústav vydává ústřední umělecko-historický časopis *Umění* (1953 – dosud), od roku 1964 časopis *Estetika* (vychází dosud); od roku 2001 *Studia Rudolphina*; dále soubor edicí *Fontes Historiae Artium* a *Epigraphica & Sepulcralia*. Nakladatelství ústavu *Artefactum* vydává sborníky z konferencí, vybrané doktorské práce a v řadě *Opera minora* kratší vědecké studie.

Přehled činnosti ústavu v letech 1991–2006 podávají jeho tištěné Výroční zprávy a Archiv elektronických dokumentů. K 50. výročí založení ústavu vyšla v roce 2003 publikace *Ústav dějin umění AV ČR 1953–2003*.

Předpokladem nového rozvoje činnosti ÚDU byla na počátku 90. let přestavba jeho struktury a programu. Během let 1990–1991 se ústav stal vědeckou institucí zaměřenou na obor dějin výtvarného umění, problematiku obecné teorie umění a estetiky a na otázky výzkumu architektury a teorie památkové péče. Badatelská práce ústavu probíhá v souladu se schváleným výzkumným záměrem. V rámci výzkumného záměru jsou zkoumány otázky vývoje českého umění ve vztahu ke světovým uměleckým proudům, a to zejména ve středověkém umění, umění doby Rudolfa II, období baroka a umění 19.–21. století. Zvláštní pozornost je věnována umělecko-historickým topografiím. Základní složkou odborné práce ÚDU tvoří výzkumné projekty financované prostřednictvím grantů. Rámcovým úkolem těchto projektů je přispět k poznání tvůrčích hodnot kulturního dědictví našich zemí, které se v pluralitě metod současných dějin umění a ve světle nových poznatků objevují v aktualizovaných významech a souvislostech.

I. Informace o složení orgánů veřejné výzkumné instituce a o jejich činnosti či o jejich změnách

a) Výchozí složení orgánů pracoviště



Ředitel pracoviště

Ředitel pracoviště: prof. PhDr. Lubomír Konečný
Jmenován s účinností od 1. 5. 2007 do 1. 5. 2012

Rada pracoviště

Rada pracoviště zvolena dne 8. 1. 2007 ve složení:

předseda: prof. PhDr. Lubomír Konečný, ÚDU AV ČR, v. v. i.

místopředseda: prof. PhDr. Lubomír Slaviček, CSc., FF MU Brno

členové:

PhDr. Klára Benešová, CSc., ÚDU AV ČR, v. v. i.

PhDr. Lenka Bydžovská, CSc., ÚDU AV ČR, v. v. i.

prof. PhDr. Vojtěch Lahoda, CSc., ÚDU AV ČR, v. v. i.

PhDr. Martin Mádl, Ph.D., ÚDU AV ČR, v. v. i. (tajemník)

prof. PhDr. Rostislav Švácha, CSc., ÚDU AV ČR, v. v. i.

Externí členové:

prof. PhDr. Jindřich Vybíral, CSc., Vysoká škola umělecko-průmyslová

prof. PhDr. Petr Wittlich, CSc., Ústav pro dějiny umění FF UK

Dozorčí rada

Dozorčí rada jmenována dne 1. 5. 2007 do 1. 5. 2012 ve složení:

předseda: doc. PhDr. Lýdia Petráňová, CSc., VR AV ČR

místopředseda: prof. PhDr. Ivo Hlobil, CSc., ÚDU AV ČR, v. v. i.

členové:

doc. PhDr. Jiří T. Kotalík, CSc., AVU

doc. PhDr. Josef Štulc, NPÚ

Mgr. Et Mgr. Klára Plecítá, Ph.D.

b) Změny ve složení orgánů

Dne 5. 12. 2011, na schůzi vědeckých pracovníků, proběhla volba nové Rady pracoviště. Počet členů je 9. Šest členů je interních a tři jsou externí. Sedm členů Rady pracoviště bylo znovu zvoleno. Místo PhDr. Kláry Benešové, CSc., a prof. PhDr. Rostislava Šváchy, CSc., oba z Ústavu dějin umění AV ČR, v.v.i., byli do Rady nově zvoleni PhDr. Taťána Petrasová, CSc., a PhDr. Martin Krummholz – ÚDU AV ČR, v. v. i. na pětileté období od 6. 12. 2011 do 6. 12. 2016.

c) Informace o činnosti orgánů:

Ředitel:

Kromě standardní činnosti a povinností v orgánech Ústavu dějin umění AV ČR, v. v. i., se agenda ředitele soustředila na záležitosti kolem hodnocení ústavu. Něco málo času zbylo na odbornou činnost (výzkum, publikování, konference).

Rada pracoviště:

Ve dnech 24.–29. června 2011 členové Rady pracoviště projednali *per rollam* obsah Výroční zprávy ústavu za rok 2010 a vyjádřili se zprávou souhlas. Na schůzi, která se uskutečnila 7. července 2011, byli členové Rady informováni o aktuální finanční situaci ústavu a o průběhu hodnocení ústavu v rámci komplexní evaluace pracovišť AV ČR za léta 2005–2009. Přítomní dále jednali o přípravě publikace, věnované dějinám výtvarného umění v českých zemích. Během schůze dne 3. října 2011 se členové Rady seznámili s výsledky hodnocení ústavu a jednali o přípravě dlouhodobého

programu výzkumné činnosti pro nadcházející období. Dne 30. listopadu 2011 členové Rady projednali a schválili návrh Volebního řádu pro volbu Rady pracoviště. Na základě tohoto volebního řádu provedlo shromáždění výzkumných pracovníků ústavu na své schůzi dne 5. prosince 2011 volbu nové rady. Rada zahájila svou činnost dne 6. prosince. Při této příležitosti byl předsedou Rady zvolen prof. PhDr. Lubomír Konečný, místopředsedou prof. PhDr. Lubomír Slavíček, CSc. Tajemnicí rady se stala PhDr. Vendula Hnídková, Ph.D.

Dozorčí rada (DR):

Na schůzi, která se uskutečnila 13. května 2011, se členové DR seznámili s hospodařením ústavu za předchozí rok a se sníženým rozpočtem ústavu pro rok 2011 a schválili návrh auditora. V dnech 24.–29. června 2011 DR posoudila *per rollam* a vzala na vědomí Výroční zprávu ústavu za rok 2010. Během schůze dne 10. října 2011 členové rady jednali o výsledcích hodnocení ústavu v rámci komplexní evaluace pracovišť AV ČR za léta 2005–2009. Ve dnech 23. listopadu – 2. prosince 2011 projednali *per rollam* dodatek ke smlouvě o nájmu nebytových prostor v objektu Jilská-Husova.

Pracovníci:

1. zástupce ředitele a vědecký tajemník:

prof. PhDr. Vojtěch Lahoda, CSc.

2. zástupce ředitele a tajemník oddělení vědeckých informací:

PhDr. Beket Bukovinská

Sekretariát a styk s veřejností:

Mgr. Václava Pštrossová

Mgr. Lenka Vítková

Hospodářská správa

Vedoucí:

Ing. Jana Pánková

Pracovníci:

Jaroslava Ramešová

Ludmila Koulová ukončení pracovního poměru 31. 5. 2011

Růžena Kotoučová

Miroslava Novotná nástup 1. 3. 2011

Oddělení ústavu

Umění středověku

Vedoucí:

PhDr. Klára Benešovská, CSc.

Pracovníci:

prof. PhDr. Ivo Hlobil, CSc.

PhDr. Jana Hlaváčková ukončení pracovního poměru 30. 6. 2011

PhDr. Jan Chlíbaec, Ph.D.

PhDr. Kateřina Kubínová, Ph.D.

Mgr. Lenka Panušková, Ph.D.
PhDr. Milada Studničková
PhDr. Zuzana Všetečková

Umění raného novověku

Vedoucí:

PhDr. Ivan Muchka

Pracovníci:

PhDr. Beket Bukovinská
Mgr. Sylva Dobalová, Ph.D.
PhDr. Martin Mádl, Ph.D.
PhDr. Martin Krummholz
Mgr. Ivana Panochová, Ph.D.
Mgr. Ivo Purš, Ph.D.
PhDr. Michal Šroněk, CSc.
PhDr. Štěpán Vácha, Ph.D.

V rámci oddělení působí Centrum pro výzkum umění a kultury doby Rudolfa II. a Centrum pro výzkum barokní nástěnné malby.

Umění 19.–21. století, teorie umění a estetika

Vedoucí:

PhDr. Lenka Bydžovská, CSc.

Pracovníci:

prof. PhDr. Vojtěch Lahoda, CSc.
doc. PhDr. Petr Kratochvíl, CSc.
Mgr. Pavla Machalíková, Ph.D.
PhDr. Dagmar Nárožníková
PhDr. Mahulena Nešlehová
PhDr. Taťána Petrasová, CSc.
prof. PhDr. Rostislav Švácha, CSc.
PhDr. Tomáš Winter, Ph.D.

Uměleckohistorická topografie

Vedoucí:

PhDr. Dalibor Prix, CSc.

Pracovníci:

Mgr. Kateřina Dolejší
Mgr. Vendula Hnídková, Ph.D.
Mgr. Ludmila Hůrková
Mgr. Klára Mezihoráková, Ph.D.
PhDr. Marie Platovská
Mgr. Markéta Svobodová, Ph.D.
Mgr. Tomáš Valeš
prof. PhDr. Pavel Vlček

Oddělení dokumentace

Vedoucí:

PhDr. Jiří Roháček, CSc.

Pracovníci:

Mgr. Jana Marešová

Mgr. Petra Trnková, Ph.D.

PhDr. Kristina Uhlíková, Ph.D.

Tereza Cermanová nástup 1. 3. 2011

Kateřina Doležalová nástup 1. 3. 2011

V rámci oddělení působí Centrum Epigrafická a sepulkrální studia.

Knihovna – bibliografie

Vedoucí:

PhDr. Sabina Adamczyková

Pracovníci:

PhDr. Polana Bregantová

Lenka Gregoroviczová ukončení pracovního poměru 30. 6. 2011

Renata Medunová

Markéta Staňková

Věra Slámová nástup 1. 6. 2011

Fototéka – fotoateliér

Vedoucí:

Dušana Barčová

Pracovníci:

Mgr. Markéta Janotová

ak. malíř Ivan Tříška ukončení pracovního poměru 31. 12. 2011

Zdeněk Matyáško (vedoucí fotoateliéru)

MgA. Vlado Bohdan

MgA. Petr Zinke

MgA. Daniela Vokounová ukončení pracovního poměru 28. 2. 2011

MgA. Jitka Walterová

Výzkumná centra

Studia Rudolphina: Centrum pro výzkum umění a kultury doby Rudolfa II.

Vedoucí centra: Beket Bukovinská

Členové: Sylva Dobalová, Lubomír Konečný, Ivan Muchka, Ivo Purš, Michal Šroněk, Štěpán Vácha, Eliška Zlatohlávková (asistentka)

Sídlo centra: Ústav dějin umění AV ČR v. v. i., Husova 4, 2. patro, č. 202A

tel. 221 183 564

mail: studia.rudolphina@udu.cas.cz

V roce 2000 bylo v Ústavu dějin umění založeno badatelské a dokumentační centrum pro výzkum rudolfínského umění a kultury **Studia Rudolphina**, které je otevřeno

badatelům z celého světa. K dispozici je specializovaná příruční knihovna, digitálně zpracovávaná bibliografie a databáze zaměřená na osobnosti rudolfínskému umění. Centrum samozřejmě dokumentuje nejnovější výzkum, jehož výsledky jsou publikovány v **bulletinu** *Studia Rudolphina*, který od roku 2000 pravidelně jednou ročně vydává ústavní nakladatelství Artefactum. Další formou prezentace činnosti centra jsou mezinárodní projekty zaměřené na specificky vymezená témata. V roce 2007 to bylo symposium „München – Prag um 1600“, ke kterému byl jako zvláštní číslo bulletinu *Studia Rudolphina* vydán sborník. Českým i zahraničním studentům a doktorandům poskytuje centrum potřebné zázemí i možnost využít každoročního stipendia „**Kateřina Dušková Memorial Fellowship**“, zaměřeného na výzkum rudolfínskému umění.

Na závěr výstavy *Hans von Aachen (1552–1615): Malíř na evropských dvorech / Court artist in Europe* uspořádalo Centrum mezinárodní konferenci *Hans von Aachen and new reserch in the transfer of artistic ideas into Central Europe* (22.–25. září 2010). Na přípravě se podíleli Beket Bukovinská, Lubomír Konečný a Štěpán Vácha. Zúčastnilo se jí kolem padesáti většinou zahraničních badatelů, jejichž příspěvky budou v červnu 2012 publikovány ve sborníku *Hans von Aachen in Context* (nakladatelství Artefactum).

Centrum pro výzkum barokní nástěnné malby

Vedoucí centra: Martin Mádl

Centrum pro barokní nástěnnou malbu působí v rámci ÚDU AV ČR, v. v. i. Zaměřuje se na soustavnou dokumentaci a interpretaci nástěnných maleb 17. a 18. století v kontextu sakrální i profánní architektury na území ČR. Rozvíjí také spolupráci v dané oblasti výzkumu s podobně zaměřenými akademickými a univerzitními pracovišti v Chorvatsku, Itálii, Maďarsku, Německu, Polsku, Rakousku, Slovensku, Slovinsku a U.S.A. v rámci Research Group for Baroque Ceiling Painting in Central Europe. Pro více informací viz http://baroque_ceiling.udu.cas.cz.

Centrum Epigrafická a sepulkrální studia

Vedoucí: Jiří Roháček

Společný úkol Oddělení dokumentace a Oddělení uměleckohistorické topografie. Úkolem pracoviště je badatelská, metodická a dokumentační činnost v souvisejících oborech sepulkrálního bádání a středověké a novověké latinské epigrafiky jako „pomocné vědy“ dějin umění. Pracoviště pořádá pravidelné mezinárodní konference k problematice sepulkrálních památek, konané od roku 2000. V roce 2011 se tato již v pořadí 10. konference konala pod názvem *Contra vim mortis non est medicamen in hortis* ve dnech 3.–4. 11. 2011 (organizace a vedení J. Roháček). Započala příprava 11. zasedání, které proběhne 31.10.–1. 11. 2012 a 12. zasedání, plánovaného na 30. 10.–31. 10. 2013. Byl publikován souborný sborník 7.–9. zasedání jako *Epigraphica et Sepulcralia III* (ed. J. Roháček) a byly započaty redakční práce na *Epigraphica et Sepulcralia IV* s novou koncepcí periodického fóra epigrafických a sepulkrálních studií, již bez vázanosti na zmíněné konference. Prvním svazkem (J. Chlíbač – J. Roháček,

Sepulkrální skulptura jagellonského období v Čechách) byla započata rovněž podřada *Epigraphica et Sepulcralia – monographica*.

Ve spolupráci s Odborem archivní správy a spisové služby Ministerstva vnitra ČR byl v roce 2011 dotazníkovou formou proveden soupis sekundárního dochování epigrafických a sepulkrálních památek ve fondech a sbírkách archivů České republiky.

Pracoviště nadále vyvíjelo i disciplinární pedagogickou činnost, v roce 2011 to byla semestrální přednáška epigrafika na FF UK, FF JCU a na FF UJEP (J. Roháček). Pracoviště udržuje kontakty a spolupracuje s řadou vedoucích zahraničních institucí, nejúžeji pak s Epigraphisches Forschungs- und Dokumentationszentrum (Ludwig-Maximilians-Universität München). Dále pracoviště zajišťuje vydávání ediční řady *Epigraphica et sepulcralia* (viz výše).

Pro odbornou veřejnost je k dispozici studovna epigrafické dokumentace, Husova 4, Praha 1. č. 105a, pondělí– pátek 10.00–16.00 (po předchozí domluvě).

Servisní oddělení ústavu

Řešení těchto výzkumných úkolů je podporováno následujícími servisními odděleními ústavu:

Knihovna

Na konci roku 2011 dosáhl knihovní fond počtu 81 232 svazků knih, katalogů a časopisů. Celkový přírůstek činil 1091 svazků. Koupí byla získána zhruba polovina přírůstků, téměř celá druhá polovina byla získána výměnou a dary. Knihovna uskutečňuje výměnu se 118 zahraničními institucemi. V roce 2011 odebírala celkem 177 titulů časopisů, z toho 86 zahraničních. Mezi významné přírůstky fondu patří zejména soupis světových grafických sbírek The Illustrated Bartsch. V r. 1990 získala knihovna výměnou s International Foundation for Art Research (New York) 76 sv. tohoto soupisu. Díky podpoře Samuel H. Kress Foundation dostáváme průběžně další vyšlé svazky, nyní prostřednictvím Institute for Art Research and Documentation se sídlem v Norwalku. V r. 2011 obsahovala řada již 106 svazků.

K dalším významným položkám fondu patří např. 34 svazků The Dictionary of Art, ed. J. Turner a 40 svazků BHA: Bibliography of the History of Art.

Knihovna poskytuje služby všem zájemcům z řad odborné veřejnosti a studentů.

Celkem je registrováno 1803 uživatelů, v roce 2011 ji navštívilo 3172 čtenářů, z toho 1698 studentů; bylo vypůjčeno 1448 knih a 9504 svazků bylo poskytnuto prezenčně. Meziknihovní výpůjční službou bylo poskytnuto 11 svazků a xerokopíí a vyřízeno 22 žádostí pracovníků ústavu.

Čtenáři mají k dispozici studovnu, kde se nachází základní literatura včetně oborových i všeobecných slovníků a část fondu časopisů, které jsou nejvíce využívány. Jsou zde také dostupné všechny časopisy docházející v aktuálním roce a výstavka nových přírůstků. K vyhledávání slouží hlavně jmenný lístkový katalog knih, katalog periodik, částečně předmětový katalog, elektronická databáze FileMaker, kde jsou souběžně zpracovávány přírůstky z let 1993–2009 a od r. 2010 elektronický katalog knihovního

systému Aleph. Katalogy FileMaker a Aleph jsou přístupné na internetových stránkách www.udu.cas.cz stejně jako jmenný katalog knih a periodik v naskenované podobě (zachycují stav do června 1998).

Ve studovně je umožněn přístup na internet a vyhledávání v elektronických online databázích (JSTOR, Scopus, Web of Knowledge, EBSCO, Ulrich's, Oxford Reference Online, Manuscriptorium).

Součástí knihovny ÚDU je bibliografické pracoviště. Jeho hlavním úkolem je zpracování České uměleckohistorické bibliografie v elektronické podobě, která navazuje na tištěné ročníky 1971–1987 a 1992. Ročníky 1988–1991 a 1993 až do současnosti jsou průběžně zpracovávány z excerpční základny českých a zahraničních periodik (asi 350 titulů) a z knih a výstavních katalogů.

Bibliografické pracoviště spravuje obsáhlé lístkové kartotéky autorů, umělců, lokalit a věcných hesel, jejichž doplňování bylo uzavřeno v polovině osmdesátých let a které jsou stále využívány vědeckými pracovníky, studenty i odbornou veřejností. V roce 2005 byla zahájena redakce kartoték, která je po letech jejich intenzivního využívání nezbytná.

Fototéka

Souhrnně fond fototéky obsahuje přes 150 000 fotografických děl a je průběžně rozšiřován především produkcí vlastního fotoateliéru. Tematicky je zaměřen na bohemika a na díla světového umění na českém území, odpočátku vytvářena předními fotografy, zabývajícími se dokumentací výtvarného umění. Tato fotografická dokumentace slouží přednostně vědecké, přednáškové a publikační činnosti ústavních historiků umění.

Významnou součástí fototéky jsou fotografie nalepené na kartách, rozdělené do oddílů architektury, malířství, nástěnné malby, sochařství, iluminovaných rukopisů a uměleckého řemesla, přístupné pouze prezenčně k badatelským účelům.

Fond fototéky je postupně digitalizován, ukládán na archivních discích a zapisován do databáze v programu Claris File MAKER. Ke konci roku 2011 obsahovala databáze 118 750 zápisů, z nichž 28 320 tvoří obrazové soubory. Na základě písemné Dohody o spolupráci zapůjčuje fototéka digitální fotografie k publikování osvědčeným nakladatelstvím. Ke studijním účelům poskytuje tisky digitálních a digitalizovaných děl.

Na pracovišti je uložen ikonografický rejstřík ICONOCLASS System (Haag) a mikrofiše marburské a kolínské fototéky (MARBURG INDEX, Marburg).

Oddělení dokumentace – servisní činnost

Oddělení dokumentace plní tři základní a vzájemně úzce provázané úkoly. Prvním je výzkum v oblasti pramenů k dějinám umění, druhým ediční činnost a třetím zpřístupňování vlastních písemných (zejména osobní a institucionální pozůstalosti) a obrazových dokumentačních fondů, rozdělených do sbírek grafiky, plánů a fotografií

ústavu. Zvláštní sbírku představuje materiál spojený s působení Archeologického institutu N. P. Kondakova.

Oddělení dokumentace poskytuje tedy rovněž servisní služby pro pracovníky ústavu a pro nejširší českou i zahraniční badatelskou veřejnost.

V roce 2011 byly otevřena nová studovna s průběžným badatelským servisem na adrese Husova 4, Praha 1, č. 214, úterý a čtvrtek 9.00–13.00 středa 12.00–16.00 (nutná rezervace).

Pracovníci oddělení vyřizovali dále řadu odborných dotazů a poskytovali spravovaný materiál na výstavní a jiné akce. Pokračovalo zpřístupňující pořádání jednotlivých dokumentačních fondů (pozůstalost J. Neumanna, katalogizace grafické sbírky, katalogizace sbírky historické fotografie). Velká část pořádacích a nově i restauračních prací (v roce 2011 byla zřízena malá konzervátorská dílna) probíhala v souvislosti s nejdůležitějším úkolem oddělení v roce 2011, započatým projektem Programu aplikovaného výzkumu a vývoje národní a kulturní identity (NAKI) MK ČR *Obnova buquoyenské kulturní krajiny* (viz), který využívá materiál a odbornost pracovníků oddělení pro cílený výzkum a následnou revitalizaci jedinečného kulturního fenoménu.

V rámci oddělení působí Pracoviště pro epigrafická a sepulkrální studia pod vedením J. Roháčka

II. Informace o změnách zřizovací listiny:

V roce 2011 nedošlo k žádným změnám ve zřizovací listině ÚDU AV ČR, v. v. i.

III. Hodnocení hlavní činnosti:

V roce 2011 byl ÚDU AV ČR hodnocen I a. v rámci AV ČR za léta 2005–2009. Oddělení byla hodnocena následovně: Umění středověku 2, Umění raného novověku 1, Umění 19.–21. století 1,5, Uměleckohistorická topografie 2, Oddělení dokumentace 2. Zahraniční hodnotitelé zdůraznili nezastupitelnou roli oddělení uměleckohistorické topografie jako tvůrce informačních souborů pro další etapy výzkumu českého umění a pro státní péči o naše kulturní dědictví.

V roce 2011 pokročily práce na Dějinách českého výtvarného umění pro zahraničního vydavatele tak, aby v roce 2012 bylo možné zpracovat úvodní syntetizující kapitoly k heslům.

Oddělení umělecko-historické topografie se v roce 2011 na žádost nakladatelství Academia soustředilo na získání potřebných posudků a zpracování rejstříků k rukopisu *Umělecké památky Prahy. VI. Velká Praha M–Ž* (odevzdán nakladatelství k 31. 12. 2010). Souběžně započaly ze strany nakladatelství Academia redakční práce na *Uměleckých památkách Prahy. V. Velká Praha A–L* (rukopis odevzdán nakladatelství prof. Vlčkem v polovině roku 2010). V rámci řady *Umělecké památky Moravy a Slezska* pokračovaly práce na dokončení 3. svazku (O–P) na hesle Olomouc a probíhal terénní výzkum a příprava textů pro 4. svazek (R–Ž).

Do tisku byla odevzdána publikace *Slovník historiků umění, výtvarných teoretiků a kritiků v českých zemích 1800-2000*, ed. L. Slavíček s pomocí ÚDU AV ČR.

Pracovníci ústavu publikovali rozsáhlé syntetické publikace *Alchymie a Rudolf II. a Umění české reformace 1380–1620* (s vročením 2010, ovšem vyšlo až 2011).

ÚDU se výrazně podílel na rozsáhlé výstavě a katalogu *Konec avantgardy? Od mnichovské dohody ke komunistickému převratu* (GHMP) a na další velké přehlídce moderního umění třicátých let *Černá slunce. Odvrácená strana modernity 1927–1945* (GVU Ostrava).

Projekt *Obnova buquoyské kulturní krajiny: Záchrana movitého kulturního dědictví jako báze pro obnovu paměti místa a kulturní identity* získal podporu v Programu aplikovaného výzkumu a vývoje národní a kulturní identity (NAKI), MK ČR, 2011–2015, hl. řešitel: Petra Trnková, Ph.D., ID. kód projektu: DF11P01OVV033.

ÚDU připravil kolokvium o dějinách architektonické skupiny SIAL, pořádané Národním památkovým ústavem, územním pracovištěm v Liberci, Oblastní galerií v Liberci, Muzeem umění v Olomouci a ÚDU AV ČR ve dnech 24.–25. 2. 2011, a 10. zasedání *Contra vim mortis non est medicamen in hortis* k problematice sepulkrálních památek, Praha 3.–4. listopadu 2011, organizoval kolokvium *Obnova buquoyské kulturní krajiny*, AKC Praha, 25. 10. 2011, a konferenci (spolu s NTM Praha) *Kubismus v české architektuře – sto let poté*.

Pracovník ÚDU AV ČR Tomáš Valeš objevil neznámé kresby Josefa Winterhaldera ml. ve sbírkách Vlastivědného muzea v Olomouci. Byly prezentovány na tiskové konferenci v Olomouci (<http://www.novinky.cz/kultura/251332-olomoucky-depozitar-ukryval-vzacne-barokni-kresby.html?ref=boxE>) a na kolokviu *Ars linearis III – kolokvium Sbírký grafiky a kresby Národní galerie v Praze* (19.–20. 9. 2011) – NG Praha, média zveřejnila rozhovory o objevu (MF Dnes, ČT, Právo).

a) Nejvýznamnější výsledky:

1. *Rudolfínská studia: syntetická monografie Alchymie a Rudolf II., studie k rudolfínskému umění.*

Výsledek: Purš, I. – Karpenko, V. (eds.): *Alchymie a Rudolf II. Hledání tajemství přírody ve střední Evropě v 16. a 17. století*, Artefactum, Praha, 2011, 840 s.

2. *Umění doby Jana Lucemburského..*

Příprava mezinárodní konference „Královský dvůr a město“, Praha 3.–5. 2. 2011. Zúčastnilo se 23 referujících, z toho 7 zahraničních (Francie, Polsko, Německo, Lucembursko). Anglické vydání knihy *A Royal Marriage. Elisabeth Premyslid and John of Luxembourg – 1310*, spolupráce na výstavě *Král, který létal. Moravsko-slezské pomezí v kontextu středoevropského prostoru doby Jana Lucemburského*, Ostrava 2011.

Výsledky: Benešová, K. (ed.): *A Royal Marriage. Elisabeth Premyslid and John of Luxembourg – 1310*, Prague 2011.

3. *Modernismus a avantgarda: výzkum 30. a 40. let (Výstavy Konec avantgardy?)*

v Praze a *Černá slunce* v Ostravě)

Výstava *Černá slunce*, pojmenovaná podle jedné ze stěžejních básnických metafor, procházejících od symbolismu přes surrealismus po existencialismus, se zaměřila na dramatický vývoj českého moderního umění od druhé poloviny dvacátých let po první polovinu let čtyřicátých minulého století s důrazem na třicátá léta. Od začátku třicátých let do umění pronikaly stavy tesknosti, úzkosti, melancholie a nostalgie, jež ve svých úvahách probíral filosof Václav Navrátil, přesně rozpoznávající měnící se atmosféru čím dále vypjatější doby. Výstava *Černá slunce* podala obraz českého umění, ohraničeného volně lety 1928–1942. Zaměřila se na odvrácenou stranu modernity, vyjevující přehlízené, prchavé duševní vrstvy, jež však vytvářely nosné, nadosobní psychické struktury doby. Výstava byla druhou nejnavštěvovanější výstavou v Ostravské galerii výtvarného umění po výstavě *Sváry zrění* (2008–2009), kterou rovněž uspořádali stejní kurátoři z ÚDU AV ČR, jako tomu bylo v případě *Černých sluncí* (Lenka Bydžovská, Vojtěch Lahoda).

Výstava i katalog *Konec avantgardy?* se zabývala českým výtvarným uměním v letech 1938–1948. Nabízela pohled na to, jakými cestami a způsoby usilovali umělci o zachování tvůrčí svobody v čase protektorátu a v době do roku 1948. Výstava i katalog byly rozděleny do oddílů: Odcizení, Láska – pokus o komunikaci, Jiná krása, Člověk na kříži, Archeologie brutality, Vizualizace moci, Kampaň Viktoria, Propagandistické výstavy, Nepřehlédněte!, Jan Křížek a Václav Boštík – společný návrat ke kořenům, (Ne)přirozený svět?, Divadlo světa, Abstrakce na látkách, Realita nadreality, Řádění, Strach napíná pavučiny, Marné volání, "Zvrhlé umění" v protektorátu, Absurdní koloběh věcí, Skutečnost a její obraz, Umění a kýč.

4. *Syntéza o umění české reformace*

Výsledek: Šroněk, M. – Horníčková, K. (eds): *Umění české reformace 1380–1620*. Praha: Academia, 2010 (2011). 536 s.

Nominováno na cenu Magnesia Litera 2012 v kategorii literatury faktu.

5. *Dějiny moderní a současné architektury: vily ve středočeském kraji a témata současné architektury*

Kniha o vilách ve středočeském kraji v německém vydání je věnována dějinám stavebního typu vily od 19. do 21. století v regionu středních Čech; jeho sociálnímu pozadí, roli stavebníků, změnám stylu a prostorového řešení.

Kniha *Současná česká architektura a její témata* Petra Kratochvíla je publikací výsledků předchozího projektu podporovaného Grantovou agenturou AV. Úvodní rozsáhlá studie se zabývá současnou architekturou z hlediska klíčových problémů, jež dnešní tvorba řeší nebo by řešit měla, jako je artikulace vztahu veřejné a soukromé sféry ve vystavěném prostředí, ekologická problematika architektury, vztah nové architektury a památkové ochrany, role techniky a nových materiálů, problém hodnotového rámce tvorby a hledání řádu v dnešním fragmentovaném světě. Tyto problémy jsou zkoumány na charakteristických dílech současné české tvorby v kontextu mezinárodních tvůrčích proudů a teoretických konceptů. V druhé části textu je hlouběji analyzováno 30 vybraných českých staveb z let 2000–2010.

Výsledky: Švácha R. (ed.) – Hermanová, H. – Koukalová, Š. – Novotná, E. – Schmelzová, R., Berühmte Villen im Kreis Mittelböhmen, Praha: Foibos Books s.r.o. 2011, Foibos a. s. 2011, ISBN 978-80-87073-31-5, 324 s.; Kratochvíl, P.: Současná česká architektura a její témata. Praha: Paseka, 2011, 208 s.

6. *Italští sochaři v českých zemích v období renesance*

Kniha je první monografií, která souhrně a detailně mapuje sochařskou produkci italských mistrů v Čechách a na Moravě v období renesance. Její úvodní část tvoří několik kapitol zabývajících se důvody pomalého pronikání renesančních tendencí v českých zemích té doby a literárními předpoklady pro přijímání renesance ve výtvarné oblasti. Text sleduje příliv italských umělců i kameníků a vzrůstání jejich umělecké i společenské prestiže objednavatelskou aktivitou panovnického dvora, šlechty a měšťanů. Pozornost je věnována také cestovním deníkům jako autentickému svědectví setkání českého vzdělance s renesančním světem. Jsou zde charakterizovány sochařské dílny italských mistrů a sféry jejich činnosti. Druhá, rozsáhlejší část obsahuje podrobná katalogová hesla děl italských sochařů a kameníků.

Výsledek: Chlíbec, J.: Italští sochaři v českých zemích v období renesance. Praha: Artefactum, 2011, 336 s.

7. *Slovanská epopej Alfonse Muchy*

Kniha přináší obsáhlý umělecko-historický výklad Muchova monumentálního malířského cyklu a zkoumá v mezinárodních souvislostech jeho dobový i aktuální význam a ohlas.

Výsledek: Bydžovská, L. – Srp, K. – Petříček, M. – Theinhardtová, M. – Lobstein, D. – Berger, T.: Alfons Mucha. Slovanská epopej. Praha: Galerie hlavního města Prahy, 2011. 384 s.

8. *Česká avantgarda v USA*

Kniha se zabývá českou výtvarnou avantgardou od začátku 20. let 20. století až po dozrání surrealismu v poválečné exilové tvorbě a zaměřuje se na významná díla ze soukromé americké sbírky, zachycená v dobovém kulturním kontextu. Důležitá prezentace české avantgardy prostřednictvím jedné z nejvýznamnějších sbírek českého moderního umění v USA. Mezi vystavenými uměleckými díly jsou významné příklady českého surrealismu, vzácné knihy umělců a avantgardní časopisy, koláže Karla Teigehe, malby, kresby a fotografie Jindřicha Štyrského a radikální feministky Toyen, dále kresby Josefa Šímy, koláže a fotomontáže Štyrského a Toyen. Výstava i katalog vhodně reflektují dobrodružného ducha sběratelů Cullenových a jejich úsilí doplnit tuto ztracenou kapitolu avantgardy. Výstava byla skvěle přijata americkou výtvarnou kritikou.

Výsledek: Bydžovská, L. – Srp, K. – Lima Greene de, A. – Mergl, J.: New Formations. Czech avant-garde art and modern glass from the Roy and Mary Cullen collection. Houston: Museum of Fine Arts, 2011. 319 s. Výstava v Houston Museum of Fine Arts.

b) Mezinárodní spolupráce

Mezinárodní konference

ÚDU ve dnech 10.–12. listopadu 2011 organizoval 13. zasedání RIHA (International Association of Research Institutes in the History of Art), která dnes sdružuje téměř tři desítky institucí, které se zabývají vědeckým výzkumem a dokumentací v oboru dějin umění. Byla založena roku 1998 v Paříži a jedním z jejích zakládajících členů byl Ústav dějin umění Akademie věd České republiky. Tématem konference bylo *Measuring Quality in Art History*. V roce 2011 se díky ÚDU 26 ředitelů institucí RIHA či jejich zástupců setkala poprvé v ČR. Ze zasedání vzešla aktuální rezoluce "Measuring Quality in Art History". ÚDU aktivně participuje na projektu nového on-line časopisu pod hlavičkou RIHA, P. Machalíková je redaktorkou RIHA journal, pracovníci ústavu publikovali v roce 2011 dva články v časopise (<http://www.riha-journal.org/>).

Příprava mezinárodní konference „*Královský dvůr a město*“, Praha, 3.–5. 2. 2011.

Členové redakčních rad mezinárodních periodik:

K. Benešová je členkou redakční rady *Perspectives*, INHA Paříž, L. Konečný členem redakčních rad *Emblematica: An Interdisciplinary Journal for Emblem Studies* (New York) a *Artibus et Historiae* (Vídeň – Krakow), V. Lahoda členem poradní rady internetového časopisu *Art in Translation* (Edinburgh) a redakčních rad *Maksilas Vesture un Teorija /The Art History and Theory*, (Ústav dějin umění lotyšské akademie věd, Riga), a *Meno istorija ir kritika/Art History and Criticism*, (Vytautas Magnus University, Kaunas).

Zvané přednášky v zahraničí:

Milada Studničková byla pozvána na kolokvium CIHA , Art and Architecture around 1400, Universita v Mariboru, Slovinsko, 10.–14. 5. 2011 s referátem *Prager Buchmalerei um 1400*, a na Forum Kunst des Mittelalters, Halberstadt, 21.–24. 9. 2011 s referátem *Wilder Mann. Wilde Natur in uns?*

M. Krummholz vystoupil na konferenci *Baldasar Fontana da Chiaso 1661 - 1733. La sua arte in Europa*, Chiasso (Švýcarsko), 16 - 17/12 2011, s příspěvkem *Le opere di Baldasar Fontana nel contesto settecentesco della produzione artistica dello stucco in area Boema e Morava*.

Ivan P. Muchka přednesl přednášku "Die Architektur der rudolfinischen Prag", Historisches Seminar, Lehrstuhl für Neuere und Neueste Geschichte der Frühen Neuzeit, Universität Zürich, 20. 4. 2011.

V. Lahoda byl keynote speaker CMAP Seminar v Muzeu moderního umění v New Yorku (únor 2011).

L. Bydžovská se zúčastnila symposia *New Formations: Change and Continuity in Czech Avant-Garde Art*, pořadatel: The Museum of Fine Arts, Houston, název referátu: *Dreaming "The Realm of Liberty": Surrealism and Politics in Czechoslovakia*, 5. 11. 2011.

Mezinárodní projekty

Účast na projektu *Transferts artistiques dans l'Europe gothique des XIIe à XVIe siècles*. Projekt inicioval Národní ústav dějin umění v Paříži/INHA spolu s univerzitami v Toulouse-le Mirail a v Liège s cílem vytvořit databázi migrujících umělců v gotické Evropě 12.–16. století. Doplnění seznamu exogenních umělců pro střední Evropu.

Účast na projektu Katalogisierung der illuminierten handschriften: Ostmitteleuropa, Mitteleuropäische Schulen VII , (ca. 1400–1450) Böhmen, Mähren, Schlesien, Ungarn, Österreichische Akademie der Wissenschaften, Fond zur Förderung der wissenschaftlichen Forschung-Österreich: P22227. Zpracování a analýza iluminovaných rukopisů z Čech a Moravy.

http://www.ksbm.oeaw.ac.at/kat_illumHss_ostmitteleuropa.html

Spolupráce („Netzwerkpartner“) na databázi projektu Sandrart.net. Webová edice Joachima von Sandrarta „Teutscher Academie der Edlen Bau, Bild- und Mahlerey-Künste“ (1675–80), jednoho z nejdůležitějších pramenných textů raného novověku. Deutsche Forschungsgemeinschaft, Goethe Universität in Frankfurt am Main – Kunsthistorisches Institut in Florenz, Max-Planck-Institut.

Spolupráce na projektu Court Residences as Places of Exchange in Late Medieval and Early Modern Europe (1400–1700) (PALATIUM) 2010–2015“. Účast na mezinárodní konferenci "The Habsburgs and their Courts in Europe, 1400–1700. Between Cosmopolitanism and Regionalism", Vídeň 7.–10. prosince 2011 s příspěvkem "Architectura ancilla musicae. Architecture in Relationship to Music at the Habsburg Courts in Central Europe", který bude publikován v aktech konference. Účast na činnosti programu, jednání řídicího výboru (steering committee) ve Smolenici, který připravoval program činnosti na r. 2012 a výhled na další období (11.–12. 12. 2011). European Science Foundation (ESF).

Oddělení 19. a 20. století spolupracovalo na přihlášce mezinárodního projektu 7. rámcového programu FP7-PEOPLE-2012-ITN, Marie Curie Initial Training Networks (ITN), *Transnational Avant-Garde – Patterns of Mobility and Innovation*, ve spolupráci s Universitě Sorbonne Nouvelle – Paris 3, s Univerzitou v Uppsale, Univerzitou v Aarhusu a Univerzitou v Reykjavíku (přihláška odevzdána 12. 1. 2012).

Dlouhodobý pobyt v zahraničí

P. Kratochvíl obdržel Fulbright-Masarykovo stipendium pro tříměsíční badatelský pobyt na Columbia University – Graduate School of Architecture, Planning and Preservation. (srpen – říjen 2011).

Publikační výsledky v zahraničí

Bydžovská, L. – Srp, K. – Lima Greene de, A. – Mergl, J.: *New Formations. Czech avant-garde art and modern glass from the Roy and Mary Cullen collection*. Houston: Museum of Fine Arts, 2011. 319 s.

Konečný, L.: *The Emblem Theory and Practice of Bohuslav Balbín, S.J.*, in: *In Nocte Consilium: Studies in Emblematics in Honor of Pedro F. Campa*, edd. John T. Cull & Peter M. Daly, Baden-Baden 2011, s. 223–238

Konečný, L.: *Raising on a Shield: The Afterlife of an Ancient Pathosformel in Seventeenth-Century Art and Politics, in Welche Antike?: Konkurrierende Rezeptionen des Altertums im Barock*, ed. Ulrich Heinen et al., Wiesbaden 2011, I, s. 325–345

Krummholz, M.: *Die Bilder des Hieronymus Graf von Colloredo (1674–1726). Zu den Anfängen der Colloredo-Mannsfeld'schen Gemäldesammlung in Opočno und zur Baugeschichte des Prager Palais*, in: Roswitha JUFFINGER (ed.), *Zentrum der Macht. Die Kunstsammlungen der Salzburger Fürsterzbischöfe*, Salzburg 2011, s. 561–603.

Lahoda, V.: *The „beer“ alternative and the Slovak „simulated situations“: Křížovnická School of Pure Humor without a Joke in Prague, and Ján Budaj and the Temporary Association of Intensive Experiencing in Bratislava / „Piwna“ alternatywa i slowackie „simulowane sytuacje“*. Křížovnická Szkola Czystego Humoru bez Zartu v Pradze oraz Ján Budaj i Tymczasowe Towarysztwo Intensywnego Prezywania w Bratislawie, in: Barbara Górska – Benjamin Koschalka (eds.), *Happening Against Communism by the Orange Alternative/ Pomaranczowa alternatywa – Happeningiem w komunizm*. International Cultural Centre/ Miedzynarodowe Centrum Kultury, Krakow 2011, s. 70–81.

Vácha, Š.: *An unknown work by Francesco Cozza in the Czech Republic*, *The Burlington Magazine*. Roč. 153, č. 1301 (2011), s. 523–525.

Winter, T.: *The Group of Fine Artists and Primitivism in the Czech Lands*. *Centropa*. Roč. 11, č. 1 (2011), s. 19–33.

c) Spolupráce na organizaci výstav

Rožmberkové, rod českých velmožů a jeho cesta dějinami.

Výstava a katalog výstavy, Valdštejnská jízdárna v Praze, Národní památkový ústav České Budějovice, Národní galerie v Praze a Senát Parlamentu ČR, 19. 5.–21. 8. 2011.

Bohumil Kubišta – Dvě zátiší z roku 1911/ Zwei Stilleben aus dem Jahr 1911.

Výstava GVU v Chebu, 13. 10. 2011 – 8. 1. 2012.

Černá slunce. Odvrácená strana modernity 1927–1945, GVU Ostrava 6. 12. 2011–5. 3. 2012.

Svatá Anežka Česká: princezna a řeholnice, Klášter sv. Anežky České, 25. 11. 2011 – 25. 3. 2012. Arcibiskupství pražské a Národní galerie v Praze.

Jan Lucemburský, král, který létal, Ostravské muzeum v Ostravě, kurátor: David Majer. Ostrava 2010–2011. Ostravské muzeum v Ostravě.

Konec avantgardy? Od mnichovské dohody ke komunistickému převratu, Galerie hlavního města Prahy, 26. 5. – 25. 9. 2011.

Galerie Jana Autengrubera, Městské muzeum Antonína Sovy, Zámek Pacov, stálá expozice, otevřena 17. 11. 2011.

d) Ocenění

Šroněk, M. – Horníčková, K. (eds): *Umění české reformace 1380–1620*. Praha: Academia, 2010 (2011). 536 s.

Nominováno na cenu Magnesia Litera 2012 v kategorii literatury faktu.

e) Projekty podporované granty

Petra Trnková

Obnova buquoyské kulturní krajiny: Záchrana movitého kulturního dědictví jako báze pro obnovu paměti místa a kulturní identity NAKI (MKČR), DF11P01OVV033.

Hlavním cílem projektu je záchrana, aplikace vzorových postupů uchování, odborné zpracování, vědecké vyhodnocení, zpřístupnění a popularizace rozsáhlého konvolutu historických plánů a fotografií (ca 2 000 položek) ze sbírek ÚDU AV ČR v. v. i., které dokumentují významnou stavební činnost šlechtického rodu Buquoyů v Rožmberku n. VI. a Nových Hradech v 19. století. Pozoruhodnými krajinnými úpravami se Buquoyové zařadili mezi přední šířitele romantizujících myšlenek přelomu 18. a 19. století a nejvýznamnější protagonisty aristokratické krajiny tvorby na českém území.

Revitalizace zmíněného souboru fotografií a plánů, faktograficky i umělecky hodnotného a vizuálně atraktivního, který je navíc jedinečný svým rozsahem i kvalitou, zásadním způsobem doplní stávající kusé znalosti o originální podobě „buquoyské kulturní krajiny“ v nejširším slova smyslu a o původních intencích jejích budovatelů. Zvláště však přispěje k posílení kulturní paměti v daných regionech, k přeshraničnímu dialogu a následně i k rozvoji turistického ruchu; v současnosti se hradní objekt v Nových Hradech bohužel řadí k nejméně navštěvovaným objektům jihočeského regionu.

f) Granty Akademie věd České republiky

Ivo Purš

Rudolfínská alchymie a Rosarium philosophorum Jaroše Griemillera z Třebeska (2009–2011)

IAA800330901

Cíle grantového projektu: 1) syntetické zpracování tématu rudolfínské alchymie na základě dosavadních poznatků a nových rešerší, které bude zohledňovat kontext dobové kultury a sociální a ideové vazby, do nichž tematika alchymie vstupovala.

2) kritické vydání a komentář nejvýznamnějšího bohemikálního dokladu rudolfínské alchymie, rukopisu Jaroše Griemillera z Třebeska Rosarium philosophorum. Výsledkem budou dvě publikace: První s názvem *Rudolfínská alchymie* vydalo nakladatelství Artefactum v roce 2011. Publikace zaznamenala mimořádný ohlas u odborné i laické veřejnosti v tuzemsku i v zahraničí. Druhou publikací a závěrečným výstupem grantu

bude kritické vydání rukopisu Jaroše Griemillera z Třebeska *Rosarium philosophorum* (NK ČR XVII.E.77), provázené studií zabývající se textem i umělecky významnou ikonografií rukopisu.

Michal Šroněk

Obrazy jako nástroje katolické konfesijní polemiky v českých zemích v období 1550–1650 (2009–2012)

IAA800330902

Nejdůležitějším výsledkem práce na grantovém projektu bylo vydání publikace *Umění české reformace 1380-1620*, Praha 2010 (vyšlo 2011), kateřina Horníčková – Michal Šroněk eds., která shrnuje výsledky bádání o fenoménu býtranné reformační kultury v Čechách uvedeného období.

Během roku také probíhaly redakční práce na sborníku z konference konané v roce 2010 *Umění české reformace*, který bude vydán v roce 2012 v nakladatelství Artefactum při Ústavu dějin umění AV ČR.

Badatelské práce na grantovém projektu se v tomto roce zaměřily zejména na katolické řádové objednavatele uměleckých děl doby předbělohorské (Jezuity a premonstráty) a na první rekatolizační vlnu objednávek pro pražské kostely doby 1620-1650.

g) Grantová agentura České republiky

Martin Mádl

Korpus barokní nástěnné malby v českých zemích II: Giacomo Tencalla a objednavatelský okruh 70.–80. let 17. století (2009–2011)

408/09/0949

Projekt se zaměřuje na dokumentaci, katalogizaci a kontextuální interpretaci maleb Carpofoara a Giacoma Tencally na území Moravy a Čech. V rámci projektu je zpracováváno i dílo architekta Antonia Porty a malíře Christiana Schrödera. Pozornost byla věnována také objednavatelskému okruhu těchto umělců. Projekt je připravován v týmové spolupráci pracovníků ÚDU AV ČR a externích domácích i zahraničních spolupracovníků.

Ivan Muchka

Arcivévoda Ferdinand II. Tyrolský a letohrádek Hvězda (2010–2012)

P409/10/2284

Druhý rok řešení projektu navázal na výsledky práce v r. 2010. Bylo pokračováno ve studiu umělců z tzv. bottega di Raffaello, zejména analýzou štuků, pokládáných hypoteticky za práci Giovanni da Udine ve Vile Lante v Římě. Srovnání s Hvězdou pak bylo publikováno v článku ve *Studia Rudolphina*. Bylo tam poukázáno nejen na některé shody ve výběru motivů, podporujících vazby ke světu antiky, ale i na blízké paralely ve způsobu řešení ornamentálních kompozic.

Snaha, neomezit studium pouze na trvající problémy s určováním některých figurálních scén a identifikaci obsahového programu, ale i na svět fauny a flóry, který je na stropěch velmi početně zastoupen, se ukázala jako správná - tato pozornost v případě Vatikánských loggií, které jsou všeobecně považovány za nejbližší inspirační zdroj Hvězdy, vyústila v loňském roce do velké monografie " Raffaello e l'immagine della natura. La raffigurazione del mondo naturale nelle decorazioni delle logge vaticane".

Petr Kratochvíl

Architektura a veřejný prostor

(2011–2014)

P409/11/2220

Záměrem projektu je prozkoumat, jaký je vztah architektury a veřejného prostoru, jak se tento vztah historicky vyvíjel od nástupu moderní architektury, a zejména jaké možnosti pro artikulaci veřejného prostoru používá současná architektonická tvorba. V centru pozornosti však bude architektura jako tvůrčí umělecké dílo, které se s těmito dilematy snaží pozitivně vyrovnat a nabídnout svou vnější formou, vnitřním uspořádáním i významovým poselstvím místo pro mezilidské kontakty a debatu o společných hodnotách a cílech. Hlavním výsledkem projektu bude kniha, zabývající se tímto tématem jak v rovině architektury mezinárodní, tak domácí. V průběhu práce bude také připravena kritická antologie přeložených textů k danému tématu a další odborné časopisecké studie.

Petra Trnková

Počátky fotografie na Moravě v kontextu střední Evropy

(2011–2013)

P409/11/P834

Těžištěm projektu je výzkum prvopočátků fotografického média na Moravě (ca 1840–1860) se zvláštním důrazem na oblast Brna. Navzdory svému významu zůstává toto téma dlouhodobě stranou důkladného systematického bádání. Výsledkem projektu bude plošné zmapování příslušného materiálu, zvl. v regionálních institucích, zařazení zdejších počátků fotografie do evropského kontextu, výzkum technologie vzniku prvních fotografií na Moravě, poznání okolností jejich vzniku v širším společenském rámci a porozumění dalším mechanismům spjatých s jejich produkcí a distribucí.

h) Grantová agentura Univerzity Karlovy

Lenka Panušková

Velislavova bible a ikonografické vlivy západoevropské knižní malby na soudobou iluminátorskou tvorbu v Čechách

(2009–2011)

UK 84709/2009

Projekt se pokouší nově nahlížet na tento nejznámější rukopis první poloviny 14. století. Cílem je poukázat na ikonografická specifika některých iluminací a najít relevantní paralely v soudobé západní knižní malbě. Další součástí projektu tvoří připravovaná edice průvodních textů k jednotlivým iluminacím.

i) Publikační činnost

Časopisy

Umění

Lenka Bydžovská (vedoucí redaktorka)
Dagmar Nárožníková (výkonná redaktorka)
Taťána Petrasová (redaktorka zpráv a recenzí)
Pavla Machalíková, Tomáš Winter (redaktoři)

Dvouměsíčník *Umění* vychází v ÚDU od roku 1953 jako recenzované periodikum a navazuje na tradici časopisu téhož jména vydávaného nakladatelem Janem Štencem od roku 1918. Zabývá se převážně dějinami českého a středoevropského výtvarného umění od raného středověku po současnost, zveřejňuje také příspěvky s mezinárodním záběrem a metodologické studie. Vedle původních prací domácích a zahraničních badatelů přináší neznámé archivní dokumenty, zprávy a recenze. Polovina textů je publikována ve světových jazycích, především v angličtině a němčině. Časopis je určen jak odborníkům (mezi odběratele patří četné zahraniční vědecké knihovny), tak širší kulturní veřejnosti. Na internetových stránkách *Umění* lze nalézt obsah jednotlivých čísel, resumé článků v češtině i angličtině, původní české verze přeložených článků a další aktuální informace (<http://www.umeni-art.cz>). Časopis je zařazen v databázích Web of Science (ISI Web of Knowledge, <http://apps.isiknowledge.com>), Scopus (<http://www.scopus.com>), EBSCO (<http://www.ebscohost.com>) a European Science Foundation (European Index for the Humanities – ERIH, <http://www.esf.org>).

Estetika: The Central European Journal of Aesthetics

Fabian Dorsch, University of Fribourg, Switzerland (vedoucí redaktor)
Zoltán Papp, Eötvös Loránd University, Hungary (zástupce vedoucího redaktora)
Monika Bokinić, University of Gdańsk, Poland; Tereza Hadravová, Jakub Stejskal,
Josef Šebek, Štěpán Kubalík, Karlova univerzita v Praze, Česká republika (redaktoři)

Recenzovaný časopis *Estetika: The Central European Journal of Aesthetics* vychází od roku 1964. Od roku 2008 vydává dvakrát ročně příspěvky výlučně v angličtině a němčině. Na vydávání se podílejí Filozofická fakulta Univerzity Karlovy v Praze, Eötvös Loránd University v Budapešti, Univerzita Komenského v Bratislavě a University of Gdańsk. Časopis publikuje původní práce domácích a zahraničních badatelů z estetiky, filozofie, psychologie a teorie umění. Pravidelně obsahuje oddíl Středoevropská estetika zahrnující komentované překlady opomíjených statí středoevropských autorů a recenzní rubriku. Časopis má mezioborový ráz, je určen

zejména odborníkům: estetikům, filozofům, představitelům jednotlivých uměnověd včetně literární vědy. Od roku 2011 časopis úzce spolupracuje s Evropskou společností pro estetiku (European Society for Aesthetics, <http://www.eurosa.org/>), přičemž v prvním čísle ročníku jsou publikovány redakcí vybrané příspěvky, které byly původně předneseny na výroční konferenci Společnosti. Na internetových stránkách *Estetiky* lze nalézt obsah jednotlivých čísel, resumé článků v angličtině, plné verze recenzních a diskusních příspěvků a další aktuální informace (<http://aesthetics.ff.cuni.cz>).

Časopis *Estetika: The Central European Journal of Aesthetics* je citován či evidován následujícími databázemi: Arts and Humanities Citation Index (ISI Web of Knowledge), Current Contents / Arts and Humanities (ISI Web of Knowledge), SCOPUS, CEJSH (The Central European Journal of Social Sciences and Humanities), ERIH (European Reference Index for Humanities), PhilPapers, Philosopher's Index, Ulrich's Web, and ZDB (The German National Union Catalogue of Serials published by the Berlin State Library and the German National Library).

Plná elektronická verze časopisu *Estetika: The Central European Journal of Aesthetics* je dostupná na serveru The Central and Eastern European Online Library (<http://www.ceeol.com>).

Studia Rudolphina

Štěpán Vácha a Sylva Dobalová (editoři)

Redakční rada: Beket Bukovinská (Ústav dějin umění AV ČR), Lubomír Konečný (Ústav dějin umění AV ČR), Eliška Fučíková (Praha), Dorothy Limouze (St. Lawrence University, Canton, NY), Andrew John Martin (Mnichov), Sergiusz Michalski (Eberhard-Karls-Universität, Tübingen), Jürgen Zimmer (Berlin).

Bulletin Centra pro výzkum umění a kultury doby Rudolfa II. je vydáván jednou ročně od roku 2001. Obsahuje texty přednášek, které byly předneseny v rámci cyklu "Collegium Historiae Artium". Každé číslo dále obsahuje několik kratších příspěvků v části nazvané "Prima Idea", a různě zaměřenou speciální bibliografii. V roce 2008 byla zavedena rubrika "Info", která přináší aktuální informace o konferencích, které jsou relevantní pro rudolfínské bádání. Texty českých i zahraničních přispěvatelů jsou publikovány v angličtině nebo němčině. Všechna čísla Bulletinu jsou dostupná také v digitální podobě.

Nakladatelství ARTEFACTUM

Italští sochaři v českých zemích v období renesance

Jan Chlíbec

Praha 2011, nakladatelství Artefactum, 336 s., 197 bar. a čb. obr., pevná vazba, anglické resumé. ISBN 978-80-86890-32-6

Kniha je první publikací, která souhrnně a detailně mapuje sochařskou produkci italských mistrů v Čechách a na Moravě v časovém rozmezí konce 15. století – první třetiny 17. století. Její úvodní část tvoří několik kapitol zabývajících se důvody

pomalého pronikání renesančních tendencí v českých zemích té doby a literárními předpoklady pro přijímání renesance ve výtvarné oblasti. Text sleduje příliv italských umělců i kameníků, pocházejících většinou z italsko-švýcarského pomezí, a vzrůstání jejich umělecké i společenské prestiže objednavatelskou aktivitou panovnického dvora, šlechty a měšťanů. Pozornost je věnována také cestovním deníkům jako autentickému svědectví setkání českého vzdělance s renesančním světem. Jsou zde charakterizovány sochařské dílny italských mistrů a sféry jejich činnosti. Druhá, rozsáhlejší část obsahuje podrobná katalogová hesla děl italských sochařů a kameníků a jejich obrazovou dokumentaci.

Sepulkrální skulptura jagellonského období v Čechách. Figura a písmo

Jan Chlíbec a Jiří Roháček

Vydání 1., čeština, 102 čb. obr., 310 s., jmenný a věcný rejstřík, německé resumé, Praha 2011, ISBN 978-80-86890-34-0

První publikace mapující sepulkrální skulptury z období vlády jagellonské dynastie, jež je bezpochyby jedním z vrcholných období dějin českého umění, přispívá k ucelení představy o výtvarné kultuře tohoto období výzkumem specifické sochařské sféry z pohledu umělecko-historického a epigrafického. Na příkladu relativně malé exkluzivní skupiny památek zkoumá, do jaké míry se význam té doby promítá i do dochovaného nápisového fondu. Závažnost a zajímavost takto postavené otázky navíc akcentuje fakt, že druhá polovina 15. století a první polovina století 16. je ze středoevropského a pochopitelně i českého epigrafického pohledu obdobím v mnohém přelomovým.

I když se konvolut studovaných děl dochoval jen v torzálním stavu, jsou jednotlivé práce svědectvím o sociálním postavení objednavatele, jeho náboženském zakotvení, kulturní úrovni i výtvarném cítění a také o jazykovém úzu zkoumané historické periody. Do textu, který obsahuje studii umělecko-historickou, epigrafickou a podrobný katalog děl, jsou zahrnuty též sepulkrální skulptury, které dobou svého vzniku historický rámec jagellonské dynastie (1471–1526) přesahují. Tato okolnost je dána také tím, že kontinuita produkce některých konzervativních sochařských dílen a jejich typů funerálních monumentů překračovala vymezené období. Směrování nové doby pak signalizuje tumba Vojtěcha z Pernštejna, spojující tradiční výtvarné pojetí s formálně vytříbeným italizujícím portrétem.

Každé z 25 katalogových hesel je provázeno čtyřmi vyobrazeními.

Epigraphica et Sepulcralia III. Sborník příspěvků ze zasedání k problematice sepulkrálních památek, pořádaných Ústavem dějin umění AV ČR, v. v. i., v letech 2008–2010.

Jiří Roháček (ed.)

Vydání I., čeština, němčina, slovenština, 575 s., mnoho čb. obr., Praha 2011
ISBN 978-80-86890-35-7

Periodické mezinárodní konference k problematice sepulkrálních památek pořádá Ústav dějin umění AV ČR, v. v. i. od roku 2000. Hlavním cílem je umožnit kontakt zainteresovaných zástupců všech s problematikou souvisejících disciplín a oborů

(dějin umění, obecných dějin, pomocných věd historických, archeologie, památkové péče, muzejnictví, restaurátorské praxe, petrografie ad.) ve prospěch větší interdisciplinarity a koordinace dosud rozptýleného bádání. Společným jmenovatelem je věcný či metodický vztah ke středoevropskému materiálu a primární věcné či kontextuální zaměření na hmotné sepulkrální památky v užším pojetí.

Sborník přináší celkem 33 příspěvků ze 7.–9. zasedání. Všechny příspěvky jsou opatřeny německým, cizojazyčné pak českým resumé a bohatým obrazovým doprovodem.

Alchymie a Rudolf II. Hledání tajemství přírody ve střední Evropě v 16. a 17. století Ivo Purš a Vladimír Karpenko (eds.)

Vydání I., čeština, 574 bar. a čb. obr., 840 s., pevná vazba, ISBN 978-80-86890-33-3

Těžko bychom hledali jiné téma českých a středoevropských dějin raného novověku, které by bylo tak populární a zároveň dodnes tak málo pochopené, jako je alchymie spojená s vládou císaře Rudolfa II. (1552–1612). Nemá na tom zdaleka vinu pouze známý filmový opus ze začátku 50. let minulého století, neboť ten jen převzal schematický obraz „rudolfínské alchymie“, jak se vyvíjel v české i německé historiografii v 19. století a první polovině století následujícího. V rámci tohoto obrazu byly legendy míšeny s historicky doložitelnými fakty, která byla vinou toho často nesprávně interpretována. Situace se začala měnit teprve od 70. let 20. století, kdy se v souvislosti s obnoveným zájmem o manýrismus a rudolfínské umění pohled historiků zaměřil i na další oblasti rudolfínské kultury, a tudíž i na alchymii, která tvořila její významnou součást. Tento zájem přirozeně souvisel i se změnou pohledu na alchymii samotnou, jež přestala být v očích historiků pouhým předstupněm moderní chemie – a tudíž předmětem vyhrazeným specializovaným dějinám vědy – a začala být studována jako složitý a významný kulturně-historický a sociální fenomén spjatý s dalšími naukami, technikami a oblastmi společenského života, jakými byly nejen lékařství, hornictví a metalurgie, ale i náboženství, výtvarná umění a aristokratická reprezentace.

Předkládaná publikace se zabývá jak aktivitami, jež byly přímo podporovány císařem Rudolfem II., tak i těmi, které se rozvíjely v širším společenském okruhu spojeném s císařským dvorem. Ten nesahal jen do českých zemí, ale i do Rakouska a řady oblastí Římsko-německé říše. Časově je dané téma primárně vymezeno dobou vlády Rudolfa II. v letech 1576 až 1611, avšak pro pochopení jeho kontextu je nezbytné poukázat i na vývoj alchymických bádání ve střední Evropě zhruba od počátku 16. století, stejně jako je důležité sledovat vývoj jeho dozvuků v 17. století.

Studia Rudolphina 11

Bulletin Centra pro výzkum umění a kultury doby Rudolfa II.

Štěpán Vácha a Sylva Dobalová (eds.)

Angličtina, čeština, němčina, 173 str., čb. a bar. obr., Praha 2011

ISBN 978-80-86890-37-1

Úvodní příspěvek Jürgena Zimmera se detailně zabývá osobností Eliase Holla a jeho souborem architektonických kreseb, které posléze získal do svých sbírek císař Rudolf II. Studie Pavla Vlčka o renesančním kostele v Kralovicích u Plzně se opírá o stavebněhistorický průzkum kostela, jenž přinesl řadu poznatků ohledně časového a autorského zařazení stavby. Architektuře je věnován také článek Petra Uličného o složité stavební genezi proboštského kostela sv. Jakuba v Jičíně. Problematiku rudolfínského malířství zastupuje úvaha Jürgena Zimmera nad konfesijní identitou malíře Josepha Heintze v souvislosti s obrazem Sv. Maří Magdalena, nacházejícím se v soukromé sbírce. Studie Martiny Šárovcové pojednává o pozdně renesančních iluminovaných rukopisech z okruhu Matouše Radouše a jejich vztahu k rudolfínskému umění. Z drobných příspěvků je hodna pozornosti zpráva o nově objevených prostorách dosud nepřístupného renesančního paláce Berků z Dubé na Malé Straně z pera Michala Patrného, nebo zajímavá komparace štukové výzdoby letohrádku Hvězda s římskou vilou Lante od Ivana Muchky a Iva Purše. Tematicky zaměřená bibliografie, kterou tentokrát sestavila Martina Šárovcová, je zaměřena na pozdně renesanční iluminované rukopisy v Čechách.

j) Vysoké školy

Ústav dějin umění společně s Filozofickou fakultou Univerzity Karlovy v Praze, s Filozofickou fakultou Univerzity Palackého v Olomouci a s Filozofickou fakultou Masarykovy univerzity v Brně je akreditován k doktorskému studijnímu programu *Obecná teorie a dějiny umění a kultury* se studijním oborem *Dějiny výtvarného umění* k výchově doktorandů. Pracovníci ÚDU vyučují v bakalářském, (14 programů), magisterském (20 programů) i doktorandském studiu (6 programů); vedou 42 diplomních a 32 dizertačních prací. Doktorandi, jejichž školiteli jsou pracovníci ústavu, se podílejí na ústavní práci.

k) Střední školy

Vzrůstající zájem o obor dějiny umění na středních školách v posledních letech, který se projevuje zařazováním tohoto předmětu do výukových osnov, inspiroval Ústav dějin umění Akademie věd ČR k vypracování nabídky výběrových přednášek, které jsou určeny zejména pro studenty středních škol s výukou dějiny umění, rozšířenou výukou výtvarné výchovy či dějepisu. Záměrem ÚDU AV ČR je poskytnout zainteresovaným studentům méně obvyklý a přitom zajímavý pohled na dílčí témata z oborů dějin výtvarného umění a vizuální kultury. Na výzvu zareagovaly doposud dvě střední školy. Pracovníci ÚDU AV ČR uspořádali přednášku pro střední školy v rámci programu pro školy *Památky, tvůrci panorámat našich měst* 9. září 2011 v Olomouci u příležitosti Dnů evropského dědictví („Klášteří Hradisko a Svatý Kopeček. Premonstrátská stopa v panorámatu Olomouce“), pro Gymnázium Sladkovského, Praha 3 přednášku „Středověké skriptorium – předchůdce moderních vydavatelství“, pro Noc kostelů 27. 5. 2011 prohlídku nově zrestaurovaných a odkrytých fresek v kostele Panny Marie v Dolních Počernicích a v rámci Týdne otevřených dveří AV ČR 1. 11. 2011 přednášku: „Letohrádek Hvězda a jeho vztah k antice“ v budově Akademie věd ČR na Národní třídě.

I) Mezinárodní kontakty

Část odborných aktivit ÚDU probíhá v rámci dvoustranné dohody s Institutem Sztuki PAN (Warszawa). Pokračuje spolupráce s Ústavem dějin umění Maďarské akademie věd. ÚDU má uzavřenou dohodu o spolupráci s epigrafickým výzkumným a dokumentačním centrem Ludwig-Maximilians-Universität v Mnichově.

ÚDU AV ČR, v. v. i. je aktivním členem *The Research Group for Baroque Ceiling Painting in Central Europe*, které sdružuje reprezentanty dvanácti akademických a univerzitních institutů z deseti zemí (Institute of Art History, Zagreb; Department of Art History, Pazmány Catholic University; Institut für Kunstgeschichte, Ludwig-Maximilians-Universität München, Kunsthistorisches Institut, Friedrich-Alexander-Universität Erlangen-Nürnberg; Institute of Art History, University of Wrocław; Kommission für Kunstgeschichte, ÖAW; Ústav dejin umenia SAV; France Stele Institute of Art History, SRC SASA; Dipartimento di discipline storiche artistiche, archeologiche e geografiche, Università degli studi di Verona, Facoltà di lettere e filosofia; The Department of Art & Archeology, Princeton University) a zabývá se rozvojem výzkumu v oblasti barokního nástěnného malířství na území střední Evropy. Viz http://baroque_ceiling.udu.cas.cz

ÚDU AV ČR, v. v. i., a France Stele Institute of Art History, SRC SASA, Lublaň, jsou řešiteli projektu *Artistic exchange between the Slovenian and the Czech Lands from the 15th to the 20th Century*, realizovaného v rámci bilaterálního programu Kontakt na podporu výměny vědeckých pracovníků.

Do ÚDU AV ČR, v. v. i. byla v roce 2011 pozvána řada významných zahraničních představitelů oboru: Gauvin Bailey (University of Aberdeen), Amy Bryzgel (University of Aberdeen), David J. Getsy (School of the Art Institute of Chicago), Carl Goldstein (University of North Carolina at Greensboro), Jean-Marie Guillouet (Institut National d'Histoire de l'Art, Paris) & Benoit Van den Bossche (Université de Liege), Josefina Planas (Universitat de Lleida), Miklos Sulyok (Budapest Galéria).

ÚDU AV ČR, v. v. i. je členem mezinárodní asociace umělecko-historických ústavů RIHA, v listopadu organizoval 13. setkání ředitelů dvaceti šesti členských institucí RIHA a jejich zástupců. Poprvé byla každoroční schůze ředitelů institucí z RIHA pořádána v České republice.

m) Přednáškový cyklus „Collegium Historiae Artium“

12. 1. – Jean-Marie Guillouet (Institut National d'Histoire de l'Art, Paris) & Benoit Van den Bossche (Université de Liege): “Kunsttransfer”: An Example of Artistic Interchange in Late Medieval Iberian Peninsula

26. 1. – Rostislav Švácha (ÚDU AV ČR): Tvorba Aleny Šrámkové

9. 2. – Lenka Panušková (ÚDU AV ČR) – Alena Hadravová (Ústav soudobých dějin AV ČR): Tzv. Přemyslovský globus a Kodex Cusanus 207: Příklady vizuální recepce antické a arabské astronomie

23. 2. – Miklos Sulyok (Budapest Galéria): Hungarian Colleagues of SIAL: the Miskolc Workshop of Architects

9. 3. – Carl Goldstein (University of North Carolina at Greensboro): The Art of the Body/The Body as Art
23. 3. – Gauvin Bailey (University of Aberdeen): Central European Artists and Architects in Colonial South America: from Bohemia to Patagonia
13. 4. – Petra Polláková (Národní galerie v Praze): Případ Beatrice Cenci: Od „Guida Reniho“ k Davidu Lynchovi
27. 4. – Štěpán Vácha (ÚDU AV ČR): Tváří v tvář publiku: Škrétovy historiae sacrae v kontextu soudobé umělecké teorie a praxe
11. 5. – Taťána Petrasová (ÚDU AV ČR): Proměna terminologie a vývoj stylu: dva české překlady Vignoly
25. 5. – Pavel Kalina (ČVUT) & Ivana Kyzourová (Kancelář prezidenta republiky): Od Rieda k „renesanci“: Restaurování Královského letohrádku na Pražském hradě a jeho uměleckohistorický význam
22. 6. – Amy Bryzgel (University of Aberdeen): Performing the East: Case-studies of Performance Art in Russia, Latvia and Poland since 1980
29. 6. – David J. Getsy (School of the Art Institute of Chicago): Rodin's Material Practices: Persona, Transmission, and Effect
14. 9. – Pavla Machalíková (ÚDU AV ČR): Josef Führich a náboženská malba
12. 10. – Petra Trnková (ÚDU AV ČR) & Martin Krummholz (ÚDU AV ČR): Buqoyská kulturní krajina
26. 10. – Johana Bronková (Řím): „Obraz neviditelného Chrámu“: rekonstrukce Šalomounova chrámu a jejích reflexe v architektuře 17. století
9. 11. – Vendula Hnídková (ÚDU AV ČR): Umělecký mecenát Bartoňů z Dobenína
30. 11. – Josefina Planas (Universitat de Lleida): Le Bréviaire de Martin 1er d'Aragon: un codex de luxe pour le panthéon royal du monastère de Sainte Marie de Poblet (BnF, ms Rothschild 2529)
14. 12. – Lenka Bydžovská (ÚDU AV ČR): Pravidla štědrosti: K tématu daru v moderním umění

IV. Informace o opatřeních k odstranění nedostatků v hospodaření a zpráva, jak byla splněna opatření k odstranění nedostatků uložená v předchozím roce:

Opatření přijata v minulých letech jsou průběžně plněna

V. Finanční informace o skutečnostech, které jsou významné z hlediska posouzení hospodářského postavení instituce a mohou mít vliv na její vývoj:

Výnosy

Činnost ÚDU je financována zejména z prostředků přidělených do rozpočtu od zřizovatele a dále z prostředků získaných vlastní činností v rámci vymezeného předmětu činností, z grantů, darů, dotací apod. Zakázky hlavní činnosti (služby knihovny, oddělení dokumentace a fototéky) tvoří nevýznamný zdroj finančních prostředků pro činnost ústavu. Tržby za časopisy a publikace jsou zcela použity na dofinancování vydavatelské činnosti.

Podíl státního rozpočtu na financování činnosti:	v tis. Kč
příspěvek na činnost od zřizovatele (institucionální prostředky)	26 764
granty a projekty AV ČR (účelové prostředky)	504
granty Grantové agentury ČR (mimorozpočtové prostředky)	1 837
ostatní rezorty – MŠMT	1 712
Prostředky státního rozpočtu celkem	30 817
Podíl prostředků st. rozpočtu na celkových zdrojích v %	87,20%

Ostatní zdroje:	v tis. Kč
tržby za časopisy a publikace	608
tržby za služby (zakázky hlavní činnosti)	71
ost. výnosy – nájmy, úroky, pojistné plnění apod.	482
změna stavu zásob	79
zúčtování fondů – rezervní fond	3
– sociální fond	232
– fond účelově určených prostředků	684
odpisy majetku z dotace	2 227
zahraniční dotace	139
Ostatní zdroje celkem	4 525
Podíl ostatních prostředků na celkových zdrojích v %	12,80%

Náklady na výzkum a vývoj

Na výzkum a vývoj ústav vynaložil 35 341 tis. Kč.

10.1.Realizované projekty	počet	celkové náklady v tis. Kč
výzkumný záměr	1	31 135
granty GA AV ČR	2	504
granty GA ČR	4	1 876
ostatní rezorty - MŠMT	1	1 712
ost. zahraniční	1	114
Celkem		35 341

Rozbor nákladů	v %	v tis. Kč
Náklady celkem	100,00%	35 341,33
Průměrné měsíční náklady (kumulativně od poč. r.)		2 945,11
Náklady: osobní	64,88%	22 929,78
věcné	35,12%	12 411,55
Osobní náklady na 1 pracovníka		502,96
Věcné náklady na 1 pracovníka		272,24
Celkové náklady na 1 pracovníka		775,20
Energetická náročnost (podíl na celkových nákladech)	1,99%	702,71
Náklady na energie na 1 pracovníka		15,41
Materiálová náročnost (podíl na celkových nákladech)	1,24%	439,65
Materiálové náklady na 1 pracovníka		9,64
Cestovné celkem (podíl na celkových nákladech)	1,89%	668,44
Cestovné na 1 pracovníka		14,66
Hospodářský výsledek		
Zisk (+); ztráta (-) (podíl na celkových nákladech)	0,00%	0,32

Rozhodující část nákladů tvoří osobní náklady, náklady na provoz užívaných objektů, tisk vědeckých publikací, služby a cestovné nezbytné k zajištění výzkumných projektů.

VI. Předpokládaný vývoj činnosti pracoviště:

Aktualizace profilu činnosti pracoviště

Dlouhodobé projekty:

ÚDU je pořadatel plzeňských konferencí o umění a kultuře 19. století. Na rok 2012 je připraveno téma „Člověk a stroj v české kultuře 19. století“ (konference, sborník, výstava v ZČG v Plzni, katalog výstavy). Na rok 2015 je chystána konference v rámci statutu Plzně jako evropského města kultury na téma „Češi a Němci“ (konference, sborník, výstava, katalog).

Předpokládané výsledky (v letech 2012-2013)

2012:

Konference, sborník, výstava v ZČG v Plzni, katalog výstavy na téma „Člověk a stroj v české kultuře 19. století“. – Slovník historiků umění – hesla a redakční práce – 2012. – Příspěvek v publikaci „Topičův salon 1918 –1936“. – „Architektura a sport“ (kniha kolektivu autorů). – Vydání sborníku z mezinárodní konference věnovaného dílu malíře Hanse von Aachen 2012 (Činnost Centra pro výzkum umění a kultury doby Rudolfa II.).

2013:

Výstupem projektu „Tělo a prostor“ se stane mezinárodní konference v roce 2013 (The Space of Suffering: Tortured Body) – Dokončení první fáze projektu NAKI. – Dokončení grantu GA ČR „Počátky fotografie na Moravě v kontextu střední Evropy“, č. P409/11/P834, 2011-2013 (monografie + článek v recenzovaném periodiku). – Topičův salon 1894–1899 – příspěvek v publikaci. – Dokončení soupisu uměleckých památek na Moravě a ve Slezsku (textový, nezredigovaný rukopis 4 svazku). – Rukopis korpusu středověké sakrální architektury v českém Slezsku: I. česká část Niského knížectví.

Pokračování v organizování oborových konferencí, jedna k problematice sepulkrálních památek, jedna konference k problematice pramenů k dějinám umění (spolu s NG).

Vyhodnocení a (budou-li finance) publikace výsledků společného projektu ÚDU AV ČR, v.v.i. a Odboru archivní správy a spisové služby Ministerstva vnitra ČR „Soupis epigrafických a sepulkrálních památek v České republice. Sekundární prameny v archivech ČR“ (sběr dat 2011). Důraz na zpřístupnění výsledků práce oddělení a centra epigrafická a sepulkrální studia zahraniční veřejnosti (Jagellonská sepulkrální plastika. 2. doplněné a rozšířené vydání v angličtině. Praha 2013 (pokud dostane podporu ediční rady AV ČR) .

VII. Aktivity v oblasti ochrany životního prostředí:

Z podstaty hlavní činnosti ústavu uvedené ve zřizovací listině již vyplývá skutečnost, že ústav nevyvíjí žádnou činnost, která by se mohla negativně projevit na životním prostředí. Každodenní provoz instituce produkuje pouze běžný komunální odpad

s výjimkou použitého fotomateriálu a prázdných tonerových kazet. Svoz takového odpadu je zajištěn firmami, které provádějí za poplatek jeho ekologickou likvidaci. V objektu je pro všechny jeho uživatele umožněno třídění papíru a plastů.

VIII. Aktivity v oblasti pracovněprávních vztahů:

Základní personální údaje

1. Členění zaměstnanců podle věku a pohlaví – stav k 31. 12. 2011 (fyzické osoby)

Věk	muži	Ženy	celkem	%
do 20 let	0	0	0	0,0
21–30 let	1	2	3	5,55
31–40 let	4	11	15	27,80
41–50 let	5	3	8	14,81
51–60 let	6	10	16	29,62
61let a více	6	6	12	22,22
Celkem	22	32	54	100,00
%	40,75	59,25	100	x

2. Členění zaměstnanců podle vzdělání a pohlaví – stav k 31. 12. 2011 (fyzické osoby)

vzdělání dosažené	muži	Ženy	celkem	%
Základní	0	0	0	0,00
Vyučen	0	0	0	0,00
střední odborné	0	0	0	0,00
úplné střední	0	1	1	1,85
úplné střední odborné	1	5	6	11,11
vyšší odborné	0	0	0	0,00
bakalářské	0	0	0	0,00
Vysokoškolské	7	18	25	46,29
Doktorské	14	8	22	40,75
Celkem	22	32	54	100,00

3. Celkový údaj o průměrných mzdách za rok 2011 (Kč)

	celkem
průměr. hrubá měsíční mzda	28 361

4. Celkový údaj o vzniku a skončení pracovních poměrů zaměstnanců v roce 2011

	Počet
Nástupy	14
Odchody	10

5. Trvání pracovního poměru zaměstnanců – stav k 31. 12. 2011

Doba trvání	Počet	%
do 5 let	11	20,38
do 10 let	12	22,22
do 15 let	10	18,51
do 20 let	6	11,11
nad 20 let	15	27,78
Celkem	54	100,0

Rozbor čerpání mzdových prostředků za rok 2011

1. Přehled čerpaných mzdových prostředků za rok 2011

Ukazatel	Prostředky na mzdy tis. Kč	Ostatní osobní náklady (OON) tis. Kč
skutečnost za rok 2011	15 515	945
z toho mimorozpočtové prostředky	1 322	373

2. Členění mzdových prostředků podle zdrojů (článků) za rok 2011

Článek – zdroj prostředků	Mzdy tis. Kč	OON tis. Kč
0 - Zahr. granty, dary a ostat. prostř. rezerv. fondu – mimorozp.	0	76
1 - Granty Grantové agentury AV ČR – účelové	91	99
2 - Program Nanotechnologie pro společnost – účelové	0	0
3 - Granty Grantové agentury ČR – mimorozpočtové	674	107
4 - Projekty ostatních poskytovatelů – mimorozpočtové	648	190
5 - Tématický program Informační společnost – účelové	0	0
6 - Program podpory projektů cíleného výzkumu – účelové	0	0
7 - Zakázky hlavní činnosti – mimorozpočtové	0	0
Institucionální prostředky	14 102	473
Celkem	15 515	945

3. Vyplacené mzdy celkem za rok 2011 v členění podle složek mzdy

Složka mzdy	tis. Kč	%
mzdové tarify	11 298	72,9
příplatky za vedení	264	1,7
zvláštní příplatky	0	0,0
ostatní složky mzdy	0	0,0
náhrady mzdy	1 366	8,8
osobní příplatky	908	5,8
Odměny	1 679	10,8
Mzdy celkem	15 515	100,0

4. Vyplacené OON celkem za rok 2011

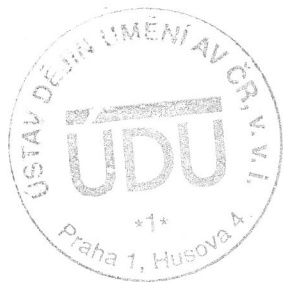
	tis. Kč	%
dohody o pracích konaných mimo pracovní poměr autorské honoráře, odměny za vynálezy a zlepš. návrhy, odstupné	945	100,0
	0	0,0
OON celkem	945	100,0

5. Průměrné měsíční výdělky podle kategorií zaměstnanců v r. 2011

Kategorie zaměstnanců	Průměrný přepoč. počet zaměst- nanců	Průměr. měsíční výdělek v Kč
vědecký pracovník (s atestací, kat. 1)	22,32	33 391
odborný pracovník VaV s VS (kat. 2)	7,83	22 200
odborný pracovník s VŠ (kat. 3)	7,06	24 028
odborný pracovník s SŠ a VOŠ (kat. 4)	3,46	22 167
odborný pracovník VaV s SŠ a VOŠ (kat. 5)	0	0
technicko-hospodářský pracovník (kat. 7)	4,92	25 916
dělník (kat. 8)	0	0
provozní pracovník (kat. 9)	0	0
Celkem	45,59	28 361

V Praze dne 15. 6. 2012

Razítko



podpis ředitele ÚDU AV ČR, v. v. i.

Přílohou výroční zprávy je účetní závěrka a zpráva o jejím auditu

Příloha č. 1 Bibliografie pracovníků ústavu.

Bibliografie pracovníků ústavu

Tituly, u nichž je uveden rok vydání 2010, ale vyšly až v r. 2011 jsou označeny bibliografickým údajem 2010/(2011).

Benešovská, Klára

- Benešovská, K. (ed.): *A Royal Marriage. Elisabeth Premyslid and John of Luxembourg – 1310*. Praha : Muzeum hlavního města Prahy, 2011. 601 s. ISBN 978-80-85394-88-7.
- Benešovská, K.: Abess ^{Cunegonde} and St George's Convent. In *A Royal Marriage. Elisabeth Premyslid and John of Luxembourg - 1310*. Praha : Muzeum hlavního města Prahy, 2011. S. 480-485. ISBN 978-80-85394-88-7.
- Benešovská, K.: Agreement concluded by the King of Bohemia and Count of Bar before the Count of Hainaut and John of Chatillon, representing the King of France. [Catalogue entry]. In *A Royal Marriage. Elisabeth Premyslid and John of Luxembourg - 1310*. Praha : Muzeum hlavního města Prahy, 2011. S. 220-221. ISBN 978-80-85394-88-7.
- Benešovská, K.: Architectonic sculpture of the Stone Bell House in the Period Context. In *A Royal Marriage. Elisabeth Premyslid and John of Luxembourg - 1310*. Praha : Muzeum hlavního města Prahy, 2011. S. 80-87. ISBN 978-80-85394-88-7.
- Benešovská, K.: Collection of Capitals. [Catalogue entry]. In *A Royal Marriage. Elisabeth Premyslid and John of Luxembourg - 1310*. Praha : Muzeum hlavního města Prahy, 2011. S. 120-121. ISBN 978-80-85394-88-7.
- Benešovská, K.: Console with a Woman's Head. [Catalogue entry]. In *A Royal Marriage. Elisabeth Premyslid and John of Luxembourg - 1310*. Praha : Muzeum hlavního města Prahy, 2011. S. 122-123. ISBN 978-80-85394-88-7.
- Benešovská, K.: Doporučené tituly, výběr a komentář. *Česká architektura, ročenka, 2011, -*, 2009-2010, s. 205-213. ISSN 1213-7871.
- Benešovská, K. – Velimský, F. – Roháček, J.: Fragment of the Tombstone of a Young Man. [Catalogue entry]. In *A Royal Marriage. Elisabeth Premyslid and John of Luxembourg - 1310*. Praha : Muzeum hlavního města Prahy, 2011. S. 117-119. ISBN 978-80-85394-88-7.
- Benešovská, K. Fragments of the Tombstone of Prince (Boleslaus II?) from St George's Basilica at Prague Castle. [Catalogue entries]. In *A Royal Marriage. Elisabeth Premyslid and John of Luxembourg - 1310*. Praha : Muzeum hlavního města Prahy, 2011. S. 112-115. ISBN 978-80-85394-88-7.
- Benešovská, K. Jan IV of Dražice, bishop of Prague. In *A Royal Marriage. Elisabeth Premyslid and John of Luxembourg - 1310*. Praha : Muzeum hlavního města Prahy, 2011. S. 522-529. ISBN 978-80-85394-88-7.
- Benešovská, K. – Chlíbec, J. Kuthan, J.: Královské dílo ze Jiřího z Poděbrad a dynastie Jagellonců. [Recenze]. *Umění, 2011, Roč. 59, č. 2, s. 166-170*. ISSN 0049-5123. [Orig.: Kuthan, J. Královské dílo ze Jiřího z Poděbrad a dynastie Jagellonců. Díl 1. Král a šlechta. Praha, 2010. 615 s].
- Benešovská, K.: Mezinárodní kolokvium Královský dvůr a město. *Bulletin Uměleckohistorické společnosti v Českých zemích, 2011, Roč. 23, č. 1, s. 19-20*. ISSN 0862-612X.
- Benešovská, K.: Peter of Aspelt as the patron in Prague and in his Archiepiscopate. In *A Royal Marriage. Elisabeth Premyslid and John of Luxembourg - 1310*. Praha : Muzeum hlavního města Prahy, 2011. S. 410-415. ISBN 978-80-85394-88-7.
- Benešovská, K.: Queen Elisabeth Richenza and Aula Sanctae Mariae Cistercian Convent. In *A Royal Marriage. Elisabeth Premyslid and John of Luxembourg - 1310*. Praha : Muzeum hlavního města Prahy, 2011. S. 500-509. ISBN 978-80-85394-88-7.
- Benešovská, K.: Saint Cecilia and Saint Valerian being crowned by an angel. [Catalogue entry]. In *A Royal Marriage. Elisabeth Premyslid and John of Luxembourg - 1310*. Praha : Muzeum hlavního města Prahy, 2011. S. 280-281. ISBN 978-80-85394-88-7.
- Benešovská, K.: Scéna ikonoklasmu (?) v Musée de Cluny - Musée national du Moyen Age, Paris. In *V zajetí středověkého obrazu. Kniha studií k jubileu Karla Stejskala*. Praha : Nakladatelství Lidové noviny, 2011. S. 115-120. ISBN 978-80-7422-139-2.
- Benešovská, K.: Stone Architectonic Elements. [Catalogue entries]. In *A Royal Marriage. Elisabeth Premyslid and John of Luxembourg - 1310*. Praha : Muzeum hlavního města Prahy, 2011. S. 100-111. ISBN 978-80-85394-88-7.
- Benešovská, K.: The Arrival of John and Elisabeth in Prague in December 1310. In *A Royal Marriage. Elisabeth Premyslid and John of Luxembourg - 1310*. Praha : Muzeum hlavního města Prahy, 2011. S. 54-69. ISBN 978-80-85394-88-7.
- Benešovská, K.: The Wedding of John of Luxembourg and Elisabeth Premyslid in Speyer. In *A Royal Marriage. Elisabeth Premyslid and John of Luxembourg - 1310*. Praha : Muzeum hlavního města Prahy, 2011. S. 28-35. ISBN 978-80-85394-88-7.

Benešovská, K.: Tombstone of Guta II (Judith) (+ 1297). [Catalogue entry]. In *A Royal Marriage. Elisabeth Premyslid and John of Luxembourg - 1310*. Praha : Muzeum hlavního města Prahy, 2011. S. 116. ISBN 978-80-85394-88-7.

Benešovská, K.: Torsi of Statues from the Stone Bell House Façade. [Catalogue entries]. In *A Royal Marriage. Elisabeth Premyslid and John of Luxembourg - 1310*. Praha : Muzeum hlavního města Prahy, 2011. S. 88-99. ISBN 978-80-85394-88-7.

Benešovská, K.: Towns, religious orders and Royal court. In *A Royal Marriage. Elisabeth Premyslid and John of Luxembourg - 1310*. Praha : Muzeum hlavního města Prahy, 2011. S. 536-537. ISBN 978-80-85394-88-7.

Benešovská, K. (ed.) – Chlíbec, J. (ed.) Benešovská, K.: (ed.) – Chlíbec, J. (ed.). *V zajetí středověkého obrazu. Kniha studií k jubileu Karla Stejskala*. Praha : Lidové noviny, 2011. 229 s. ISBN 978-80-7422-139-2.

Benešovská, K. – Opačič, Z.: Wenceslas IV and the Chapel of Corpus Christi in the New Town of Prague. In *Architecture, liturgy and identity. Liber amicorum Paul Crossley*. Turnhout : Brepols, 2011. S. 157-175. ISBN 978-2-503-53167-0.

Platovská, M. – Benešovská, K. – Beran, L. – Hermanová, H. – Hůrková, L. – Koukalová, Š. – Libal, P. – Petrasová, T. – Kratochvíl, P. – Vlček, P. – Zlámaný, M.: *Slavné stavby Prahy 2*. Praha : Foibos, 2011. 278 s. (Slavné stavby). ISBN 978-80-87073-35-3.

Bregantová, Polana

Bregantová, P.: Bibliografie. In *Alena Nádvorníková. Řevnice : Arbor vitae, 2011*. S. 234-260. ISBN 978-80-87164-75-4.

Bregantová, P. – Ellingerová, E. – Hančilová, L. – Holá, M. – Hosták, J. – Pech, M. – Zach, A. – Ždychová, D.: *Topičův salon 1937 - 1949*. Praha : Společnost Topičova salonu, 2011. 233 s. ISBN 978-80-905091-0-8.

Bregantová, P.: Topičův salon 1937 - 1949: katalogy výstav. In *Topičův salon 1937 - 1949*. Praha : Společnost Topičova salonu, 2011. S. 156-216. ISBN 978-80-905091-0-8.

Bukovinská, Beket

Bukovinská, B.: Zlatníci a řezáči drahých kamenů v kontaktech s posledními Rožmberky. - Krajina s pohledem na Český Krumlov. Kat. č. 33.6. In *Rožmberkové. Rod českých velmožů a jeho cesta dějinami*. České Budějovice : Národní památkový ústav, územní odborné pracoviště v Českých Budějovicích, 2011. S. 612-613. ISBN 978-80-85033-31-1.

Bukovinská, B. ; Konečný, L. Aegidius Sadeler: Dva panovníci a jejich impresy. In *Ars linearis II. Grafika a kresba českých zemí v evropských souvislostech*. Praha : Národní galerie, 2010/(2011). S. 38-41. ISBN 978-80-7035-461-2.

Mádl, M. – Bukovinská, B. – Bečková, K. : Vážná prohra české kultury: Připravovaná demolice domu čp. 1601/II na Václavském náměstí. *Bulletin Uměleckohistorické společnosti v Českých zemích*, 2011, Roč. 23, č. 2, s. 6-9. ISSN 0862-612X.

Bydžovská, Lenka

Bydžovská, L. – Srp, K.: Alfons Mucha a Slovanská epopej v datech. In *Alfons Mucha. Slovanská epopej*. Praha : Galerie hlavního města Prahy, 2011. S. 227-250. ISBN 978-80-7010-004-2.

Bydžovská, L. (ed.) – Srp, K. (ed.) : *Alfons Mucha. Slovanská epopej*. PrahaŘevnice : Galerie hlavního města Prahy, 2011. 383 s. ISBN 978-80-7010-004-2.

Bydžovská, L. – Srp, K.: Dějiny v představách, představy v dějinách. In *Alfons Mucha. Slovanská epopej*. Praha : Galerie hlavního města Prahy, 2011. S. 31-66. ISBN 978-80-7010-004-2.

Bydžovská, L.: Někam jít. In *Konec avantgardy? Od mnichovské dohody ke komunistickému převratu*. Řevnice : Arbor vitae, 2011. S. 196. ISBN 978-80-87164-64-8.

Bydžovská, L.: Realita nadreality. In *Konec avantgardy? Od mnichovské dohody ke komunistickému převratu*. Řevnice : Arbor vitae, 2011. S. 223-244. ISBN 978-80-87164-64-8.

Bydžovská, L.: "Recessisté". In *Konec avantgardy? Od mnichovské dohody ke komunistickému převratu*. Řevnice : Arbor vitae, 2011. S. 142-143. ISBN 978-80-87164-64-8.

Bydžovská, L.: Řádění. In *Konec avantgardy? Od mnichovské dohody ke komunistickému převratu*. Řevnice : Arbor vitae, 2011. S. 182-197. ISBN 978-80-87164-64-8.

Bydžovská, L. Skupina Ra.: In *Konec avantgardy? Od mnichovské dohody ke komunistickému převratu*. Řevnice : Arbor vitae, 2011. S. 254-256. ISBN 978-80-87164-64-8.

Bydžovská, L. – Srp, K.: Slovanská epopej. In *Alfons Mucha. Slovanská epopej*. Praha : Galerie hlavního města Prahy, 2011. S. 79-224. ISBN 978-80-7010-004-2.

Bydžovská, L.: Strach napíná pavučiny. In *Konec avantgardy? Od mnichovské dohody ke komunistickému převratu*. Řevnice : Arbor vitae, 2011. S. 257-274. ISBN 978-80-87164-64-8.

Bydžovská, L.: "Zahrádka" Miloše Saxla... In *Poceta Miloši Saxlovi*. Roudnice nad Labem : Galerie moderního umění v Roudnici nad Labem, 2011. S. 37. ISBN 978-80-87512-09-8.

Srp, K. – Bydžovská, L. – Greene, A. d. L. – Mergl, J. : *New Formations. Czech avant-garde art and modern*

glass from the Roy and Mary Cullen collection. Houston : Museum of Fine Arts, 2011. 319 s. ISBN 978-0-300-16996-6.

Cermanová, Tereza

Nedbalová, T. – Švarcová, Z. – Cermanová, T. : Konzervace a restaurování adjustací historických fotografií ze sbírek Národního technického muzea Praha. *Fórum pro konzervátory-restaurátory*, 2011, Roč. 1, č. 1, s. 29-33. ISSN 1805-0050.

Dobalová, Sylva

Dobalová, S.: Jičínská alej Albrechta z Valdštejna, pražská Stromovka a Vincenzo Scamozzi. *Zprávy památkové péče = Journal of Historical Heritage Preservation : časopis státní památkové péče*, 2011, Roč. 71, č. 1, s. 29-33. ISSN 1210-5538.

Dobalová, S. – Konečný, L.: Karel Škréta - pictor doctus. In *Karel Škréta 1610 - 1674. Studie a dokumenty*. Praha : Národní galerie, 2011. S. 129-148. ISBN 978-80-7035-469-8.

Dobalová, S.: Malíř císaře Rudolfa II. Komorní výstava Roelandta Saveryho. *Dějiny a současnost*, 2011, Roč. 33, č. 3, s. 9. ISSN 0418-5129.

Dobalová, S.: Pamětní deska Matouše Collina z Chotěřiny: poznámky k její ikonografii. In *Epigraphica & Sepulcralia III. Sborník příspěvků ze zasedání k problematice sepulkrálních památek, pořádaných Ústavem dějin umění AV ČR, v. v. i. , v letech 2008 - 2010*. Praha : Artefactum, 2011. S. 41-54. ISBN 978-80-86890-35-7.

Dobalová, S.: The Iconography of St. Wenceslas in Early Baroque Prague. The Case of the Wallenstein Palace and Baccio del Bianco. *Acta Historiae Artis Slovenica*, 2011, Roč. 16, 1/2, s. 71-85. ISSN 1408-0419.

Dobalová, S. – Olšán, J.: Zahrady. In *Rožmberkové. Rod českých velmožů a jeho cesta dějinami*. České Budějovice : Národní památkový ústav, územní odborné pracoviště v Českých Budějovicích, 2011. S. 426-429. ISBN 978-80-85033-31-1.

Dolejší, Kateřina

Dolejší, K.: Klášterní Hradisko a Svatý Kopeček. Premonstrátská stopa v panorámatu Olomouce. In *Památky - tvůrci panoramat našich měst. Dny evropského dědictví 2011*. Olomouc : Statutární město Olomouc, 2011. S. 30-44. ISBN N.

Dolejší, K.: Oslava sv. Jana Nepomuckého, mučedníka zpovědního tajemství. In *Josef Ignác Sadler 1725 - 1767*. Olomouc : Muzeum umění Olomouc, 2011. S. 71-74. ISBN 978-80-87149-45-4.

Mlčák, L. – Dolejší, K. – Potůček, J.: *Průvodce Olomoucí. Umělecké památky města*. Olomouc : Statutární město Olomouc, 2011. 319 s. ISBN 978-80-87602-02-7.

Hlaváčková, Hana

Hlaváčková, H. : Antiphony of Queen Elisabeth Richenza. In *A Royal Marriage. Elisabeth Premyslid and John of Luxembourg - 1310*. Praha : Muzeum hlavního města Prahy, 2011. S. 510-512. ISBN 978-80-85394-88-7.

Hlaváčková, H. : Lectionary of Arnold of Meissen so-called Osek Lectionary, pars hiemalis. In *A Royal Marriage. Elisabeth Premyslid and John of Luxembourg - 1310*. Praha : Muzeum hlavního města Prahy, 2011. S. 442-449. ISBN 978-80-85394-88-7.

Hlaváčková, H. : Missal of Jan of Dražice. In *A Royal Marriage. Elisabeth Premyslid and John of Luxembourg - 1310*. Praha : Muzeum hlavního města Prahy, 2011. S. 530-531. ISBN 978-80-85394-88-7.

Hlaváčková, H. : Passion of Abbess Cunegonde. In *A Royal Marriage. Elisabeth Premyslid and John of Luxembourg - 1310*. Praha : Muzeum hlavního města Prahy, 2011. S. 487-498. ISBN 978-80-85394-88-7.

Hlaváčková, H. : Psalter, 1317 - 1323. In *A Royal Marriage. Elisabeth Premyslid and John of Luxembourg - 1310*. Praha : Muzeum hlavního města Prahy, 2011. S. 512-514. ISBN 978-80-85394-88-7.

Panušková, L. – Hlaváčková, H.: So-called Franciscan Bible. In *A Royal Marriage. Elisabeth Premyslid and John of Luxembourg - 1310*. Praha : Muzeum hlavního města Prahy, 2011. S. 545-552. ISBN 978-80-85394-88-7.

Hlobil, Ivo

Hlobil, I. : Der Meister der Madonna von Michle und der Segnende Auferstehungschristus in St. Marienthal. In *Für Krone, Salz und Kelch. Wege von Prag nach Zittau*. Zittau : Zittauer Geschichts- und Museumverein, 2011. S. 78-83. ISBN 978-3-938583-69-2.

Hlobil, I.– Rusina, I.: Renesancia. Dejiny slovenského výtvarného umenia. [Recenze]. *Umění*, 2011, Roč. 59, 3/4, s. 317-320. ISSN 0049-5123. [Orig.: Rusina, I. Renesancia. Dejiny slovenského výtvarného umenia. Bratislava, 2009. 995 s].

Hlobil, I. : Kam s maximálním světcem?. *Lidové noviny*, 2011, Roč. 24, č. 173, s. 9. ISSN 0862-5921.

Hlobil, I. : Katalog vystavených děl Mistra Michelské madony. In *Král, který létal. Moravsko-slezské pomezí v kontextu středoevropského prostoru doby Jana Lucemburského*. Ostrava : Ostravské muzeum, 2011. S. 451-472. ISBN 978-80-904316-1-4.

Hlobil, I. : Král, který létal. Moravsko-slezské pomezí v kontextu středoevropského prostoru doby Jana Lucemburského. *Bulletin Uměleckohistorické společnosti v Českých zemích*, 2011, Roč. 23, č. 2, s. 32-33. ISSN 0862-612X.

Hlobil, I. : Mistr Michelské madony - druhý život. In *Král, který létal. Moravsko-slezské pomezí v kontextu středoevropského prostoru doby Jana Lucemburského*. Ostrava : Ostravské muzeum, 2011. S. 433-450. ISBN 978-80-904316-1-4.

Hlobil, I. : Nástěnný náhrobek Burjana Osovského (+ 1563) s podobiznou sochaře Mikuláše Krka. In *Epigraphica & Sepulcralia III. Sborník příspěvků ze zasedání k problematice sepulkrálních památek, pořádaných Ústavem dějin umění AV ČR, v. v. i. , v letech 2008 - 2010*. Praha : Artefactum, 2011. S. 83-90. ISBN 978-80-86890-35-7.

Hlobil, I. : Rudolf Chadrava (12. 5. 1922 - 27. 2. 2011). *Bulletin Uměleckohistorické společnosti v Českých zemích*, 2011, Roč. 23, č. 1, s. 26. ISSN 0862-612X.

Hnídková, Vendula

Hnídková, V.: A museum for German-speaking citizens in the Czech lands. *A10 - new European architecture*, 2011, -, č. 42, s. 10. ISSN 1573-3815.

Hnídková, V.: Apartment building with gymnasium, Prague. *A10 - new European architecture*, 2011, -, č. 41, s. 40-42. ISSN 1573-3815.

Hnídková, V.: Apartment Building, Ostrava. *A10 - new European architecture*, 2011, -, č. 37, s. 44-46. ISSN 1573-3815.

Hnídková, V.: Architecture faculty, Prague. *A10 - new European architecture*, 2011, -, č. 40, s. 30-31. ISSN 1573-3815.

Hnídková, V.: Architekt Pavel Janák a idea kremační. In *Epigraphica & Sepulcralia III. Sborník příspěvků ze zasedání k problematice sepulkrálních památek, pořádaných Ústavem dějin umění AV ČR, v. v. i. , v letech 2008 - 2010*. Praha : Artefactum, 2011. S. 91-102. ISBN 978-80-86890-35-7.

Hnídková, V.: Czech architecture 2009-2010. *A10 - new European architecture*, 2011, -, č. 40, s. 7. ISSN 1573-3815.

Hnídková, V.: Der Artěl und Pavel Janák. In *Artěl 1908 - 1935. Tschechischer Kubismus im Alltag*. Leipzig : GRASSI Museum für Angewandte Kunst, 2011. S. 51-58. ISBN 978-3-910062-08-5.

Hnídková, V.: Druhý život těch druhých. *Vesmír*, 2011, Roč. 90, č. 4, s. 246-248. ISSN 0042-4544.

Hnídková, V.: Evropská architektura od roku 1890. [Recenze]. *Era* 21, 2011, Roč. 11, č. 5, s. 9. ISSN 1801-089X. [Orig.: Ibelings, H. European architecture since 1890. Amsterdam, 2011. 240 s].

Hnídková, V.: Federal Assembly, Prague. *A10 - new European architecture*, 2011, -, č. 37, s. 70. ISSN 1573-3815.

Hnídková, V.: Funkcionalistické vily ve 20. století. *Vesmír*, 2011, Roč. 90, č. 9, s. 534-536. ISSN 0042-4544.

Hnídková, V.: Husův sbor na Královských Vinohradech Pavla Janáka. Nalézání typu?. In *Chvála ciceronství. Umělecká díla mezi pohádkou a vědou*. Brno : Barrister & Principal, 2011. S. 276-285. ISBN 978-80-87474-26-6.

Hnídková, V.: Josef Gočár v obrazech. [Recenze]. *Era* 21, 2011, Roč. 11, č. 1, s. 9. ISSN 1801-089X. [Orig.: Lukeš, Z. Josef Gočár. Praha, 2010. 435 s].

Hnídková, V.: Kontexty architektonického kubismu. *Bulletin Moravské galerie v Brně*, 2011, -, č. 67, s. 62-69. ISSN 0231-5793.

Hnídková, V.: "Nová architektura" na hranicích umění. In *Tvarujete si sami? Sborník 3. sjezdu historiků umění, 24. - 25. září 2009*. Praha : Lidové noviny, 2011. S. 216-220. ISBN 978-80-7422-073-9. [Sjezd historiků umění /3./, Praha, 24.09.2009-25.09.2009, CZ].

Hnídková, V.: Obytný dům, Ostrava. *Stavba*, 2011, Roč. 18, č. 2, s. 50-51. ISSN 1210-9568.

Hnídková, V.: Prague's private story. *A10 - new European architecture*, 2011, -, č. 38, s. 64-66. ISSN 1573-3815.

Hnídková, V.: Two churches. *A10 - new European architecture*, 2011, -, č. 38, s. 10. ISSN 1573-3815.

Hnídková, V.: Two teahouses. *A10 - new European architecture*, 2011, -, č. 42, s. 50. ISSN 1573-3815.

Hnídková, V.: ZOO jako utopická vesnice. *Vesmír*, 2011, Roč. 90, č. 2, s. 122-124. ISSN 0042-4544.

Hnídková, V. ; Lopatová, K. Alfred ve dvoře / Alfred in the Courtyard Theatre. In *Beyond everydayness. Theatre architecture in Central Europe*. Prague : National Theatre, 2010/(2011). S. 476-481. ISBN 978-80-7258-364-5.

Hnídková, V. Národní divadlo / National Theatre. In *Beyond everydayness. Theatre architecture in Central Europe*. Prague : National Theatre, 2010/(2011). S. 170-175. ISBN 978-80-7258-364-5.

Hůrková, Ludmila

Platovská, M. – Benešová, K. – Beran, L. – Hermanová, H. – Hůrková, L. – Koukalová, Š. – Líbal, P. – Petrasová, T. – Kratochvíl, P. – Vlček, P. – Zlámaný, M.: *Slavné stavby Prahy 2*. Praha : Foibos, 2011. 278 s. (Slavné stavby). ISBN 978-80-87073-35-3.

Hůrková, L. Krušnohorské divadlo / Krušnohorské Theatre. In *Beyond everydayness. Theatre architecture in Central Europe*. Prague : National Theatre, 2010/(2011). S. 316-321. ISBN 978-80-7258-364-5.

Hůrková, L. ; Lopatová, K. Městské divadlo Kladno / Kladno Town Theatre. In *Beyond everydayness. Theatre architecture in Central Europe*. Prague : National Theatre, 2010/(2011). S. 296-301. ISBN 978-80-7258-364-5.

Hůrková, L. Městské divadlo Most / Most Town Theatre. In *Beyond everydayness. Theatre architecture in Central Europe*. Prague : National Theatre, 2010/(2011). S. 444-449. ISBN 978-80-7258-364-5.

Chlíbec, Jan

Chlíbec, J.: Italské typy funerálních monumentů v české a moravské sepulkrální skulptuře konce 15. - počátku 17. století. In *Epigraphica & Sepulcralia III. Sborník příspěvků ze zasedání k problematice sepulkrálních památek, pořádaných Ústavem dějin umění AV ČR, v. v. i. , v letech 2008 - 2010*. Praha : Artefactum, 2011. S. 149-162. ISBN 978-80-86890-35-7. [Zasedání k problematice sepulkrálních památek, Praha, 22.10.2009-23.10.2009, CZ].

Chlíbec, J.: *Italští sochaři v českých zemích v období renesance*. Praha : Artefactum, 2011. 333 s. ISBN 978-80-86890-32-6.

Chlíbec, J.: Královský sňatek. *Ateliér*, 2011, Roč. 24, č. 2, s. 1-2. ISSN 1210-5236.

Chlíbec, J.: Modlíci se Vilém z Rožmerka. In *Rožmberkové. Rod českých velmožů a jeho cesta dějinami*. České Budějovice : Národní památkový ústav, územní odborné pracoviště v Českých Budějovicích, 2011. S. 240-241. ISBN 978-80-85033-31-1.

Chlíbec, J.: Monochromie a její významové roviny v českém středověkém umění. In *V zajištění středověkého obrazu. Kniha studií k jubileu Karla Stejskala*. Praha : Nakladatelství Lidové noviny, 2011. S. 86-97. ISBN 978-80-7422-139-2.

Chlíbec, J.: Renesanční sochařství v rožmberském dominiu. In *Rožmberkové. Rod českých velmožů a jeho cesta dějinami*. České Budějovice : Národní památkový ústav, územní odborné pracoviště v Českých Budějovicích, 2011. S. 554-563. ISBN 978-80-85033-31-1.

Benešová, K.: (ed.) – Chlíbec, J. (ed.). *V zajištění středověkého obrazu. Kniha studií k jubileu Karla Stejskala*. Praha : Lidové noviny, 2011. 229 s. ISBN 978-80-7422-139-2.

Konečný Lubomír

Konečný, L.: Edmund Campion, S.J., as Emblematist, Once Again. *Society for Emblem Studies Newsletter*, 2011, -, č. 48, s. 9-10. ISSN N.

Konečný, L.: Georg Franz Buquoy und "La famosissima Notte". *RIHA Journal*, 2011, -, 0016, s. 1-9. ISSN 2190-3328.

Konečný, L.: Giovanni Castrucci: Krajina s obeliskem. Ztraceno v překladu. In *Chvála ciceronství. Umělecká díla mezi pohádkou a vědou*. Brno : Barrister & Principal, 2011. S. 33-39. ISBN 978-80-87474-26-6.

Konečný, L.: Lost in Translation. The Iconographic Tradition and Visual Transformation of an Antique Fable. *Ars*, 2011, Roč. 44, č. 2, s. 215-221. ISSN 0044-9008.

Konečný, L.: Raising on a Shield. The Afterlife of an ancient pathosformel in seventeenth-century art and politics. In *Welche Antike? Konkurrierende Rezeptionen des Altertums im Barock. Bd. 1*. Wiesbaden : Harrassowitz, 2011. S. 325-345. ISBN 978-3-447-06405-7.

Konečný, L. – Lencová, J.: Roelandt Savery, Rudolf II and the Bird of Paradise. *Studia Rudolphina*, 2011, -, č. 11, s. 133-135. ISSN 1213-5372.

Konečný, L.: The Emblem Theory and Practice of Bohuslav Balbín, S.J. In *In Nocte Consilium. Studies in Emblematics in Honor of Pedro F. Campa*. Baden-Baden : V. Koerner, 2011. S. 223-238. ISBN 978-3-87320-446-1.

Dobalová, S. – Konečný, L.: Karel Škréta - pictor doctus. In *Karel Škréta 1610 - 1674. Studie a dokumenty*. Praha : Národní galerie, 2011. S. 129-148. ISBN 978-80-7035-469-8.

Konečný, L. Gregor Reisch a ikonografie na prahu novověku. *Opuscula historiae artium*, 2010/(2011), Roč. 59, 1/2, s. 78-85. ISSN 1211-7390.

Konečný, L. The Clam-Gallas Palace in Prague: Emblematic Architecture?. *Emblematica*, 2010/(2011), Roč. 18, -, s. 1-10. ISSN 0885-968X.

Kratochvíl, Petr

Kratochvíl, P.: Filozoficko-historický pohled na blízkou minulost. In *Obnova památek 2011 - Co s architekturou 60. a 70. let 20. století?*. Praha : Studio AXIS, 2011. S. 5-8. ISBN 978-80-904081-3-5.

Kratochvíl, P.: Karel Hubáček - ohlédnutí. *Architekt*, 2011, Roč. 57, 5/6, s. 123. ISSN 0862-7010.

Kratochvíl, P.: *Současná česká architektura a její témata*. Praha : Paseka, 2011. 205 s. ISBN 978-80-7432-110-8.

Kratochvíl, P.: Veřejný prostor jako architektonický a sociální problém. *Architektúra a urbanizmus*, 2011, Roč. 45, 3/4, s. 105-125. ISSN 0044-8680.

Platovská, M. – Benešová, K. – Beran, L. – Hermanová, H. – Hůrková, L. – Koukalová, Š. – Líbal, P. – Petrasová, T. – Kratochvíl, P. – Vlček, P. – Zlámaný, M.: *Slavné stavby Prahy 2*. Praha : Foibos, 2011. 278 s. (Slavné stavby). ISBN 978-80-87073-35-3.

Krummholz, Martin

Krummholz, M. Die Bilder des Hieronymus Graf von Colloredo (1674 - 1726). Zu den Anfängen der Colloredo-Mannsfeld'schen Gemäldesammlung in Opočno und zur Baugeschichte des Prager Palais. In *Zentrum der Macht. Bd. 2. Die Kunstsammlungen der Salzburger Fürsterzbischöfe. Gemälde, Graphic, Kunstgewerbe*. Salzburg : Residenzgalerie Salzburg, 2011. S. 561-603. ISBN 978-3-901443-37-4.

Krummholz, M.: Mojmir Horyna (23. 3. 1945 - 26. 1. 2011). *Český časopis historický*, 2011, Roč. 109, č. 1, s. 171-173. ISSN 0862-6111.

Krummholz, M. Karel VI. a Alžběta Kristýna. [Recenze]. *Folia Historica Bohemica*, 2010/(2011), Roč. 25, č. 2, s. 179-185. ISSN 0231-7494. [Orig.: Vácha, Š. ; Veselá, I. ; Vnas, V. ; Vokáčová, P. Karel VI. a Alžběta Kristýna. Česká korunovace 1723. Praha, 2009. 520 s].

Kubínová, Kateřina

Kubínová, K.: Die Kunst des Mittelalters in der Mark Brandenburg. [Recenze]. *Umění*, 2011, Roč. 59, č. 1, s. 71-74. ISSN 0049-5123. [Orig.: Bastübner, E. – Knüvener, P. – Labuda, A. S. – Schumann, D. (eds.). Die Kunst des Mittelalters in der Mark Branddenburg. Tradition - Transformation - Innovation. Berlin, 2008. 516 s].

Kubínová, K.: Dva české rukopisy z knihovny kardinála Jeana Rolina. In *V zajetí středověkého obrazu. Kniha studií k jubileu Karla Stejskala*. Praha : Nakladatelství Lidové noviny, 2011. S. 171-184. ISBN 978-80-7422-139-2.

Kubínová, K.: Emauzský cyklus - svár obrazu a písma. In *Tvarujete si sami? Sborník 3. sjezdu historiků umění, 24. - 25 září 2009*. Praha : Lidové noviny, 2011. S. 230-239. ISBN 978-80-7422-073-9.

Lahoda, Vojtěch

Lahoda, V.: Abeceda duševního prázdna. In *Konec avantgardy? Od mnichovské dohody ke komunistickému převratu*. Řevnice : Arbor vitae, 2011. S. 212-213. ISBN 978-80-87164-64-8.

Lahoda, V.: Archeologie brutality a „sirnátých emocí". In *Konec avantgardy? Od mnichovské dohody ke komunistickému převratu*. Řevnice : Arbor vitae, 2011. S. 55-66. ISBN 978-80-87164-64-8.

Lahoda, V.: Civilizace. In *Konec avantgardy? Od mnichovské dohody ke komunistickému převratu*. Řevnice : Arbor vitae, 2011. S. 209-210. ISBN 978-80-87164-64-8.

Lahoda, V.: Divadlo světa. In *Konec avantgardy? Od mnichovské dohody ke komunistickému převratu*. Řevnice : Arbor vitae, 2011. S. 146-156. ISBN 978-80-87164-64-8.

Lahoda, V.: Jan Zrzavý za protektorátu. In *Konec avantgardy? Od mnichovské dohody ke komunistickému převratu*. Řevnice : Arbor vitae, 2011. S. 111. ISBN 978-80-87164-64-8.

Lahoda, V.: Libor Fára - inscenovaný zastavený čas. In *Konec avantgardy? Od mnichovské dohody ke komunistickému převratu*. Řevnice : Arbor vitae, 2011. S. 190. ISBN 978-80-87164-64-8.

Lahoda, V.: "Marné volání". In *Konec avantgardy? Od mnichovské dohody ke komunistickému převratu*. Řevnice : Arbor vitae, 2011. S. 245-253. ISBN 978-80-87164-64-8.

Lahoda, V.: "Piwna" alternatywa i slowackie "simulowane sytuacje". Křížovnická Szkola Czystego Humoru bez Zartu v Pradze oraz Ján Budaj i Tymczasowe Towarysztwo Intensywnego Prezywania w Bratislawie. In *Pomaraneczowa alternatywa – happeningiem w komunizm / Happening Against Communism by the Orange Alternative*. Kraków : Miedzynarodowe Centrum Kultury, 2011. S. 71-81. ISBN 978-83-89273-88-8.

Lahoda, V.: Praha po bombardování 1945. In *Konec avantgardy? Od mnichovské dohody ke komunistickému převratu*. Řevnice : Arbor vitae, 2011. S. 122-123. ISBN 978-80-87164-64-8.

Lahoda, V.: Pražské povstání. In *Konec avantgardy? Od mnichovské dohody ke komunistickému převratu*. Řevnice : Arbor vitae, 2011. S. 291-299. ISBN 978-80-87164-64-8.

Lahoda, V.: Seminář C-MAP v Muzeu moderního umění v New Yorku. *Bulletin Uměleckohistorické společnosti v Českých zemích*, 2011, Roč. 23, č. 1, s. 21-22. ISSN 0862-612X.

Lahoda, V. : Tavicí kotel generace – Viktoria 9. Topičův salon, D 99 a Divadlo Větrník. In *Konec avantgardy? Od mnichovské dohody ke komunistickému převratu*. Řevnice : Arbor vitae, 2011. S. 157-161. ISBN 978-80-87164-64-8.

Lahoda, V.: Tragédie. In *Konec avantgardy? Od mnichovské dohody ke komunistickému převratu*. Řevnice : Arbor vitae, 2011. S. 113-126. ISBN 978-80-87164-64-8.

Lahoda, V.: (Ne)přirozený svět?. In *Konec avantgardy? Od mnichovské dohody ke komunistickému převratu*. Řevnice : Arbor vitae, 2011. S. 201-222. ISBN 978-80-87164-64-8.

Lahoda, V. Cubism translated? The Western Canon of Modernism and Central/Eastern European Art History. *Art and Translation*, 2010/(2011), Roč. 2, č. 2, s. 223-238. ISSN 1756-1310.

Lahoda, V. Seekers, Preachers and Warriors. The Eight in Prague and Budapest. In *The Eight*. Pécs : Janus Pannonius Museum, 2010/(2011). S. 128-137. ISBN 978-963-9873-24-7.

Mádl, Martin

Mádl, M. : Between Meditation and Propaganda. Explicit and Implicit Religious Imagery in Baroque Ceiling Painting. *Acta Historiae Artis Slovenica*, 2011, Roč. 16, 1/2, s. 11-28. ISSN 1408-0419.

Mádl, M. : Giuseppe Bragalli and Bolognese ceiling painting in the Czech Lands in the 17th century. *Umění*, 2011, Roč. 59, č. 5, s. 350-379. ISSN 0049-5123.

Mádl, M. : Halbax, Michael Wenzel. In *Allgemeines Künstlerlexikon. Die Bildenden Künstler aller Zeiten und Völker. Bd. 68. Hai - Hammock*. Berlin : W. de Gruyter, 2011. S. 135-137. ISBN 978-3-598-23035-6.

Mádl, M. : "Mors et Vita, Hyems et Aestas, Longe et Prope". Carpofofo Tencalla's Paintings in Náměšť nad Oslavou. *Umění*, 2011, Roč. 59, 3/4, s. 214-236. ISSN 0049-5123.

Mádl, M. : Nástěnné malby v kutnohorské jezuitské koleji. In *Jezuitská kolej v Kutné Hoře. Stavba – dějiny – umělecká výzdoba*. Kutná Hora : Galerie Středočeského kraje, 2011. S. 24-43. ISBN 978-80-7056-166-9.

Mádl, M. : Quadratura in Bohemia. Reception and Adaptations. In *Quadratura. Geschichte – Theorie – Technik*. Berlin : Deutscher Kunstverlag, 2011. S. 165-178. ISBN 978-3-422-07063-9.

Mádl, M. – Bukovinská, B. – Bečková, K. : Vážná prohra české kultury: Přípravovaná demolice domu čp. 1601/II na Václavském náměstí. *Bulletin Uměleckohistorické společnosti v Českých zemích*, 2011, Roč. 23, č. 2, s. 6-9. ISSN 0862-612X.

Vácha, Š. – Mádl, M.: Legende und Geschichte im Bild. Die Freskenausstattung im Konventgebäude des westböhmisches Zisterzienserklosters Plass. In *Mitteleuropäische Klöster der Barockzeit*.

Vergegenwärtigung monastischer Vergangenheit in Wort und Bild. Konstanz : UVK, 2011. S. 183-200. ISBN 978-3-86764-189-0.

Mádl, M. Kresba Stigmatizace sv. Františka z Assisi a Šternberská kaple v kostele pražských hybernů. In *Ars linearis II. Grafika a kresba českých zemí v evropských souvislostech*. Praha : Národní galerie, 2010/(2011). S. 58-65. ISBN 978-80-7035-461-2.

Machalíková, Pavla

Machalíková, P. : Bratrovražda jako téma v raném 19. století. K obrazu Abelova smrt od Františka Tkadlíka. In *Zločin a trest v české kultuře 19. století. Sborník příspěvků z 30. ročníku sympozia k problematice 19. století*. Academia : Praha, 2011. S. 308-320. ISBN 978-80-200-1900-4.

Machalíková, P. : Čtete RIHA Journal online?. *Bulletin Uměleckohistorické společnosti v Českých zemích*, 2011, Roč. 23, č. 2, s. 43. ISSN 0862-612X.

Machalíková, P. : Zázemí řemesla a perspektivy akademických studií. K ranému dílu Josefa Führicha. *Umění*, 2011, Roč. 59, č. 1, s. 20-39. ISSN 0049-5123.

Machalíková, P. – Petrasová, T. : 31. ročník plzeňského sympozia: Naše Itálie. Stará i mladá Itálie v české kultuře 19. století. *Bulletin Uměleckohistorické společnosti v Českých zemích*, 2011, Roč. 23, č. 1, s. 22-23. ISSN 0862-612X.

Muchka, Ivan

Muchka, I. – Purš, I. : Das Lustschloss Stern in Prag und die Villa Lante in Rom. *Studia Rudolphina*, 2011, -, č. 11, s. 127-132. ISSN 1213-5372.

Muchka, I. – Novák, Z. : Konference o historických zahradách v Kroměříži. [Rozhovor Ivana P. Muchky se Zdeňkem Novákem]. *Bulletin Uměleckohistorické společnosti v Českých zemích*, 2011, Roč. 23, č. 2, s. 34-36. ISSN 0862-612X.

Muchka, I. : Profánní architektura posledních Rožmberků. In *Rožmberkové. Rod českých velmožů a jeho cesta dějinami*. České Budějovice : Národní památkový ústav, územní odborné pracoviště v Českých Budějovicích, 2011. S. 420-425. ISBN 978-80-85033-31-1.

Muchka, I. : Tablety, nový nástroj historiků umění. *Bulletin Uměleckohistorické společnosti v Českých zemích*, 2011, Roč. 23, č. 2, s. 41-42. ISSN 0862-612X.

Čiháková, J. – Muchka, I.: Obnova takzvané Velké grotty Valdštejnského paláce v Praze. *Zprávy památkové péče = Journal of Historical Heritage Preservation : časopis státní památkové péče*, 2011, Roč. 71, č. 1, s. 14-20. ISSN 1210-5538.

Nešlehová, Mahulena

Nešlehová, M. : Pojetí náhrobku v sochařské tvorbě Jana Koblasý. In *Epigraphica & Sepulcralia III. Sborník příspěvků ze zasedání k problematice sepulkrálních památek, pořádaných Ústavem dějin umění AV ČR, v. v. i. , v letech 2008 - 2010*. Praha : Artefactum, 2011. S. 323-336. ISBN 978-80-86890-35-7.

Panochová, Ivana

Panochová, I.: Vztah dietrichsteinského chóru dómu sv. Václava v Olomouci a Valdštejnského paláce v Praze. Poznámky k morfologii a typologii. *Zprávy památkové péče = Journal of Historical Heritage Preservation* : časopis státní památkové péče, 2011, Roč. 71, č. 1, s. 39-42. ISSN 1210-5538.

Panušková, Lenka

Panušková, L. : Codex Cusanus 207. In *A Royal Marriage. Elisabeth Premyslid and John of Luxembourg - 1310*. Praha : Muzeum hlavního města Prahy, 2011. S. 338-349. ISBN 978-80-85394-88-7.

Panušková, L.: Codex Cusanus 208. In *A Royal Marriage. Elisabeth Premyslid and John of Luxembourg - 1310*. Praha : Muzeum hlavního města Prahy, 2011. S. 350-357. ISBN 978-80-85394-88-7.

Panušková, L.: Codex Manesse, or the Grosse Heidelberger Liederhandschrift. In *A Royal Marriage. Elisabeth Premyslid and John of Luxembourg - 1310*. Praha : Muzeum hlavního města Prahy, 2011. S. 384-391. ISBN 978-80-85394-88-7.

Panušková, L. – Hlaváčková, H.: So-called Franciscan Bible. In *A Royal Marriage. Elisabeth Premyslid and John of Luxembourg - 1310*. Praha : Muzeum hlavního města Prahy, 2011. S. 545-552. ISBN 978-80-85394-88-7.

Panušková, L. – Všetečková, Z.: The Franciscan Breviary. In *A Royal Marriage. Elisabeth Premyslid and John of Luxembourg - 1310*. Praha : Muzeum hlavního města Prahy, 2011. S. 538-544. ISBN 978-80-85394-88-7.

Panušková, L.: Velislavova biblia v typologických vztazích. Úvaha o obsahu rukopisu a jeho konceptorovi. In *V zajetí středověkého obrazu. Kniha studií k jubileu Karla Stejskala*. Praha : Nakladatelství Lidové noviny, 2011. S. 53-60. ISBN 978-80-7422-139-2.

Petrasová, Taťána

Petrasová, T. Cit posvátného. In *Křesťanství a romantismus*. Brno : Centrum pro studium demokracie a kultury, 2011. S. 113-123. ISBN 978-80-7325-250-2.

Petrasová, T. Die Wiener Hofburg und der Residenzbau in Mitteleuropa im 19. Jahrhundert. Monarchische Repräsentation zwischen Ideal und Wirklichkeit. [Recenze]. *Umění*, 2011, Roč. 59, č. 5, s. 442-444. ISSN 0049-5123. [Orig.: Telesco, W. – Kurdiovsky, R. – Nierhaus, A. (edd.). Wiener Hofburg und der Residenzbau in Mitteleuropa im 19. Jahrhundert. Monarchische Repräsentation zwischen Ideal und Wirklichkeit. Wien, 2010. 394 s].

Machalíková, P. – Petrasová, T. : 31. ročník plzeňského symposia: Naše Itálie. Stará i mladá Itálie v české kultuře 19. století. *Bulletin Uměleckohistorické společnosti v Českých zemích*, 2011, Roč. 23, č. 1, s. 22-23. ISSN 0862-612X.

Platovská, M. – Benešová, K. – Beran, L. – Hermanová, H. – Hůrková, L. – Koukalová, Š. – Líbal, P. – Petrasová, T. – Kratochvíl, P. – Vlček, P. – Zlámaný, M.: *Slavné stavby Prahy 2*. Praha : Foibos, 2011. 278 s. (Slavné stavby). ISBN 978-80-87073-35-3.

Platovská, Marie

Platovská, M. – Benešová, K. – Beran, L. – Hermanová, H. – Hůrková, L. – Koukalová, Š. – Líbal, P. – Petrasová, T. – Kratochvíl, P. – Vlček, P. – Zlámaný, M.: *Slavné stavby Prahy 2*. Praha : Foibos, 2011. 278 s. (Slavné stavby). ISBN 978-80-87073-35-3.

Platovská, M.: (ed)– *Slavné stavby Prahy 2*. Praha : Foibos, 2011. 278 s. (Slavné stavby). ISBN 978-80-87073-35-3.

Prix, Dalibor

Prix, D.: Architektura moravsko-slezského pomezí v první polovině 14. století. In *Král, který létal. Moravsko-slezské pomezí v kontextu střeoevropského prostoru doby Jana Lucemburského*. Ostrava : Ostravské muzeum, 2011. S. 159-205. ISBN 978-80-904316-1-4.

Prix, D.: *Bohušov - kostel sv. Martina*. Ostrava : Národní památkový ústav, územní odborné pracoviště v Ostravě, 2011. 16 s. ISBN 978-80-85034-61-5.

Prix, D.: Bruntál. Kostel Nanebevzetí P. Marie. In *Král, který létal. Moravsko-slezské pomezí v kontextu střeoevropského prostoru doby Jana Lucemburského*. Ostrava : Ostravské muzeum, 2011. S. 215-217. ISBN 978-80-904316-1-4.

Prix, D. Hlubčice (Glubczyce). Karner sv. Fabiána a Šebestiána. In *Král, který létal. Moravsko-slezské pomezí v kontextu střeoevropského prostoru doby Jana Lucemburského*. Ostrava : Ostravské muzeum, 2011. S. 218-221. ISBN 978-80-904316-1-4.

Prix, D.: Kamenec (Kamieniec Zabkowicki, Kamenz). Cisterciácký klášter s kostelem P. Marie. In *Král, který létal. Moravsko-slezské pomezí v kontextu střeoevropského prostoru doby Jana Lucemburského*. Ostrava : Ostravské muzeum, 2011. S. 236-241. ISBN 978-80-904316-1-4.

- Prix, D.: Kostel sv. Martina do konce 18. století. In *Kostel sv. Martina v Bohušově*. Ostrava : Národní památkový ústav, územní odborné pracoviště v Ostravě, 2011. S. 85-200. ISBN 978-80-85034-59-2.
- Prix, D.: Kružberk. Kostel sv. Petra a Pavla. In *Král, který létal. Moravsko-slezské pomezí v kontextu středoevropského prostoru doby Jana Lucemburského*. Ostrava : Ostravské muzeum, 2011. S. 244-247. ISBN 978-80-904316-1-4.
- Prix, D. : Ratiboř (Racibórz, Ratibor). Kostel P. Marie. In *Král, který létal. Moravsko-slezské pomezí v kontextu středoevropského prostoru doby Jana Lucemburského*. Ostrava : Ostravské muzeum, 2011. S. 296-301. ISBN 978-80-904316-1-4.
- Kouřil, P. – Prix, D.: Drobné středověké opevnění v Hradci, okr. Jeseník. *Archaeologia historica*, 2011, Roč. 36, č. 1, s. 165-176. ISSN 0231-5823.
- Všetečková, Z. – Czumalo, V. – Prix, D.: *Kostel Nanebevzetí Panny Marie v Holubicích*. Holubice : Obec Holubice, 2011. 62 s. ISBN 978-80-260-1120-0.
- Zežula, M. – Prix, D.: Středověké osídlení Bohušova. In *Kostel sv. Martina v Bohušově*. Ostrava : Národní památkový ústav, územní odborné pracoviště v Ostravě, 2011. S. 55-84. ISBN 978-80-85034-59-2.

Purš, Ivo

- Purš, I. (ed.) – Karpenko, V. (ed.) : *Alchymie a Rudolf II. Hledání tajemství přírody ve střední Evropě v 16. a 17. století*. Praha : Artefactum, 2011. 839 s. ISBN 978-80-86890-33-3.
- Purš, I. – Karpenko, V. : Alchymie na šlechtických dvorech v českých zemích. In *Alchymie a Rudolf II. Hledání tajemství přírody ve střední Evropě v 16. a 17. století*. Praha : Artefactum, 2011. S. 47-91. ISBN 978-80-86890-33-3.
- Purš, I. : Alchymie, astrologie a poznávání přírody v prostředí posledních pánů z Rožmberka. In *Rožmberkové. Rod českých velmožů a jeho cesta dějinami*. České Budějovice : Národní památkový ústav, územní odborné pracoviště v Českých Budějovicích, 2011. S. 286-293, 294-297. ISBN 978-80-85033-31-1.
- Purš, I. : Anselmus Boëtius de Boodt: lékař, mineralog a alchymista. In *Alchymie a Rudolf II. Hledání tajemství přírody ve střední Evropě v 16. a 17. století*. Praha : Artefactum, 2011. S. 535-579. ISBN 978-80-86890-33-3.
- Purš, I. : Habsburkové na českém trůnu a jejich zájem o alchymii a okultní nauky. In *Alchymie a Rudolf II. Hledání tajemství přírody ve střední Evropě v 16. a 17. století*. Praha : Artefactum, 2011. S. 93-128. ISBN 978-80-86890-33-3.
- Karpenko, V. – Purš, I. : Cornelius Drebbel: vynálezce, mechanik a alchymista. In *Alchymie a Rudolf II. Hledání tajemství přírody ve střední Evropě v 16. a 17. století*. Praha : Artefactum, 2011. S. 625-646. ISBN 978-80-86890-33-3.
- Karpenko, V. – Purš, I. : Edward Kelly jako hvězda rudolfínské doby. In *Alchymie a Rudolf II. Hledání tajemství přírody ve střední Evropě v 16. a 17. století*. Praha : Artefactum, 2011. S. 489-533. ISBN 978-80-86890-33-3.
- Karpenko, V. – Purš, I. : Sebald Schwertzer: mezi metalurgií a alchymii. In *Alchymie a Rudolf II. Hledání tajemství přírody ve střední Evropě v 16. a 17. století*. Praha : Artefactum, 2011. S. 671-686. ISBN 978-80-86890-33-3.
- Karpenko, V. – Purš, I. : Tycho Brahe: mezi astronomií a alchymii. In *Alchymie a Rudolf II. Hledání tajemství přírody ve střední Evropě v 16. a 17. století*. Praha : Artefactum, 2011. S. 459-488. ISBN 978-80-86890-33-3.
- Purš, I. Jaroš Griemiller z Třebeska: Rosarium philosophorum... - Antonius Michael: Misteria naturae misteriorum cum thesauro totius mundi. - Karl Widemann: Varia alchemica. - Oswald Croll: Basilica chymica...additus est... Tractatus novus de signaturis rerum internis. In *Rožmberkové. Stručný průvodce výstavou*. České Budějovice : Národní památkový ústav, územní odborné pracoviště v Českých Budějovicích, 2011. S. 156-158. ISBN 978-80-85033-33-5.
- Purš, I. – Smolka, J.: Martin Ruland starší a mladší a prostředí císařských lékařů. In *Alchymie a Rudolf II. Hledání tajemství přírody ve střední Evropě v 16. a 17. století*. Praha : Artefactum, 2011. S. 581-605. ISBN 978-80-86890-33-3.
- Purš, I. – Hausenblasová, J.: Michael Maier a jeho působení v Praze. In *Alchymie a Rudolf II. Hledání tajemství přírody ve střední Evropě v 16. a 17. století*. Praha : Artefactum, 2011. S. 335-365. ISBN 978-80-86890-33-3.
- Purš, I.: Předmluva. In *Alchymie a Rudolf II. Hledání tajemství přírody ve střední Evropě v 16. a 17. století*. Praha : Artefactum, 2011. S. 9-14. ISBN 978-80-86890-33-3.
- Purš, I.: Přírodovědný a alchymický mecenáš císaře Rudolfa II. In *Alchymie a Rudolf II. Hledání tajemství přírody ve střední Evropě v 16. a 17. století*. Praha : Artefactum, 2011. S. 139-204. ISBN 978-80-86890-33-3.
- Purš, I.: Tadeáš Hájek z Hájku a jeho alchymický okruh. In *Alchymie a Rudolf II. Hledání tajemství přírody ve střední Evropě v 16. a 17. století*. Praha : Artefactum, 2011. S. 423-457. ISBN 978-80-86890-33-3.
- Hausenblasová, J. – Purš, I.: Šimon Tadeáš Budek a jeho kontakty u dvora Rudolfa II. In *Alchymie a Rudolf*

II. Hledání tajemství přírody ve střední Evropě v 16. a 17. století. Praha : Artefactum, 2011. S. 607-624. ISBN 978-80-86890-33-3.

Roháček, Jiří

Roháček, J.: (ed.). *Epigraphica & Sepulcralia III. Sborník příspěvků ze zasedání k problematice sepulkrálních památek, pořádaných Ústavem dějin umění AV ČR, v. v. i., v letech 2008 - 2010*. Praha : Artefactum, 2011. 575 s. ISBN 978-80-86890-35-7.

Roháček, J.: Hodie mihi, cras tibi. *Akademický bulletin AV ČR*, 2011, -, č. 1, s. 31. ISSN 1210-9525.

Roháček, J.: Národní jazyky v teritoriálně českých náhrobních nápisech. In *Epigraphica & Sepulcralia III. Sborník příspěvků ze zasedání k problematice sepulkrálních památek, pořádaných Ústavem dějin umění AV ČR, v. v. i., v letech 2008 - 2010*. Praha : Artefactum, 2011. S. 405-418. ISBN 978-80-86890-35-7. Chlístec, J. – Roháček, J.: *Sepulkrální skulptura jagellonského období v Čechách. Figura a písmo*. Praha :

Artefactum, 2011. 310 s. (Epigraphica & Sepulcralia - monographica : 1). ISBN 978-80-86890-34-0.

Roháček, J.: Projekt soupisu sekundárního dochování epigrafických a sepulkrálních památek ve fondech a sbírkách archivů České republiky. In *Epigraphica & Sepulcralia III. Sborník příspěvků ze zasedání k problematice sepulkrálních památek, pořádaných Ústavem dějin umění AV ČR, v. v. i., v letech 2008 - 2010*. Praha : Artefactum, 2011. S. 557-559. ISBN 978-80-86890-35-7.

Roháček, J.: Resurrected Treasure. *Bulletin Uměleckohistorické společnosti v Českých zemích*, 2011, Roč. 23, č. 1, s. 18-19. ISSN 0862-612X.

Roháček, J.: Úvod I. In *Tvarujete si sami? Sborník 3. sjezdu historiků umění, 24. - 25. září 2009*. Praha : Lidové noviny, 2011. S. 223-224. ISBN 978-80-7422-073-9. [

Benešovská, K. – Velímský, F. – Roháček, J.: Fragment of the Tombstone of a Young Man. [Catalogue entry]. In *A Royal Marriage. Elisabeth Premyslid and John of Luxembourg - 1310*. Praha : Muzeum hlavního města Prahy, 2011. S. 117-119. ISBN 978-80-85394-88-7.

Rousová, H. – Bydžovská, L. Nový mýtus. In *Konec avantgardy? Od mnichovské dohody ke komunistickému převratu*. Řevnice : Arbor vitae, 2011. S. 239. ISBN 978-80-87164-64-8.

Studničková, Milada

Studničková, M.: Archbishop Jan of Jenstein and a new iconography of the Visitation of St Elizabeth to the Virgin Mary. Mystic vision and its visualization as an instrument of church policy. In *Image, memory and devotion. Liber amicorum Paul Crossley*. Turnhout : Brepols, 2011. S. 113-120. ISBN 978-2-503-53168-7.

Studničková, M.: Die Ikonographie der historisierten Initialen in der Handschrift Vesperale et Matutinale der Stadtbibliothek in Zittau. In *Musical Culture of the Bohemian Lands and Central Europe before 1620*. Prague : KLP - Koniasch Latin Press, 2011. S. 83-90. ISBN 978-80-86791-51-7.

Studničková, M.: Ch. Beier: Die illuminierten Handschriften und Inkunabeln der Universitätsbibliothek Graz. [Recenze]. *Umění*, 2011, Roč. 59, č. 6, s. 529-531. ISSN 0049-5123. [Orig.: Beier, Ch. Die illuminierten Handschriften und Inkunabeln der Universitätsbibliothek Graz. Wien, 2010. 398 s].

Studničková, M.: Jan Hus jako světlo prvního dne. K ikonografii Martinické bible. In *Slánské rozhovory 2010, Česká husitská reformace*. Slaný : Vlastivědné muzeum ve Slaném, 2011. S. 32-38. ISBN 978-80-904657-3-2.

Studničková, M.– M. Theisen: History buech reimenweisz. [Recenze]. *Umění*, 2011, Roč. 59, č. 2, s. 176-178. ISSN 0049-5123. [Orig.: Theisen, M. History buech reimenweisz. Wien, 2010. 200 s].

Studničková, M.: Petrus de Crescentiis: Ruralia commoda. In *Rožmberkové. Stručný průvodce výstavou*. České Budějovice : Národní památkový ústav, územní odborné pracoviště v Českých Budějovicích, 2011. S. 40-41. ISBN 978-80-85033-33-5.

Studničková, M.: Ressurexi. Neznámé vyobrazení Zmrtvýchvstání Krista z misálu českého původu. In *V zajetí středověkého obrazu. Kniha studií k jubileu Karla Stejskala*. Praha : Nakladatelství Lidové noviny, 2011. S. 80-85. ISBN 978-80-7422-139-2.

Studničková, M.: Rožmberkové a knižní malba. In *Rožmberkové. Rod českých velmožů a jeho cesta dějinami*. České Budějovice : Národní památkový ústav, územní odborné pracoviště v Českých Budějovicích, 2011. S. 496-503, 504-511. ISBN 978-80-85033-31-1.

Studničková, M.: "Und Jesus kam in eine kleine Stadt". Zur Ikonographie der Anfangsinitiale des Zittauer Vesperale et Matutinale. In *Für Krone, Salz und Kelch. Wege von Prag nach Zittau*. Zittau : Zittauer Geschichts- und Museumverein, 2011. S. 110-115. ISBN 978-3-938583-69-2.

Studničková, M. V/25 Göttingenský kodex. In *Umění české reformace (1380 - 1620)*. Praha : Academia, 2010/(2011). S. 160-161. ISBN 978-80-200-1879-3.

Studničková, M. V/26 Jenský kodex. In *Umění české reformace (1380 - 1620)*. Praha : Academia, 2010/(2011). S. 162-165. ISBN 978-80-200-1879-3.

Svobodová, Markéta

Svobodová, M.: Užitá typografie a knižní grafika v díle architekta Františka Kalivody. *Umění*, 2011, Roč. 59, č. 5, s. 426-437. ISSN 0049-5123.

Svobodová, M. Roškotovo divadlo / Roškot Theatre. In *Beyond everydayness. Theatre architecture in Central Europe*. Prague : National Theatre, 2010/(2011). S. 352-357. ISBN 978-80-7258-364-5.

Šroněk, Michal

Šroněk, M.: Jan Amos Komenský a jeho cesta k obrazům. In *(In)tolerance v evropských dějinách*. Praha : Univerzita Karlova, Filozofická fakulta, 2011. S. 141-157. ISBN 978-80-7308-366-3.

Šroněk, M.– Hubková, J.: Fridrich Falcký v zrcadle letákové publicistiky. [Recenze]. *Umění*, 2011, Roč. 59, č. 2, s. 170-174. ISSN 0049-5123. [Orig.: Hubková, J. Fridrich Falcký v zrcadle letákové publicistiky. Praha, 2010. 1003 s].

Horníčková, K. ; Šroněk, M. Umění české reformace - terra incognita. In *Umění české reformace (1380 - 1620)*. Praha : Academia, 2010/(2011). S. 13-16. ISBN 978-80-200-1879-3.

Horníčková, K. (e.) ; Šroněk, M. (e.). *Umění české reformace (1380 - 1620)*. Praha : Academia, 2010/(2011). 555 s. ISBN 978-80-200-1879-3.

Horníčková, K. ; Šroněk, M. X/7 Bratrské kalichy z Lešna. In *Umění české reformace (1380 - 1620)*. Praha : Academia, 2010/(2011). S. 330-331. ISBN 978-80-200-1879-3.

Jakubec, O. ; Šroněk, M. XIII/1 B. Spranger, Epitaf zlatníka Nikolause Müllera. In *Umění české reformace (1380 - 1620)*. Praha : Academia, 2010/(2011). S. 398-400. ISBN 978-80-200-1879-3.

Novotný, R. ; Šroněk, M. VI/1 Mikuláš Klauďán, Jednolist s mapou Čech. In *Umění české reformace (1380 - 1620)*. Praha : Academia, 2010/(2011). S. 185-188. ISBN 978-80-200-1879-3.

Šroněk, M. IX/10 Klanění měděnému hadu, Ukřižování, Poslední soud, Poslední večeře. In *Umění české reformace (1380 - 1620)*. Praha : Academia, 2010/(2011). S. 299-300. ISBN 978-80-200-1879-3.

Šroněk, M. IX/11 Martin Luther a Jan Hus podávají pod obojí saským knížatům. In *Umění české reformace (1380 - 1620)*. Praha : Academia, 2010/(2011). S. 301-302. ISBN 978-80-200-1879-3.

Šroněk, M. IX/3 L. Cranach, Zákon a Milost. In *Umění české reformace (1380 - 1620)*. Praha : Academia, 2010/(2011). S. 282-283. ISBN 978-80-200-1879-3.

Šroněk, M. IX/7 Sochy z hlavního oltáře zámecké kaple v Krásném Březně. In *Umění české reformace (1380 - 1620)*. Praha : Academia, 2010/(2011). S. 292-293. ISBN 978-80-200-1879-3.

Šroněk, M. IX/8 Pašijový cyklus z kazatelny zámecké kaple v Krásném Březně. In *Umění české reformace (1380 - 1620)*. Praha : Academia, 2010/(2011). S. 294-295. ISBN 978-80-200-1879-3.

Šroněk, M. IX/9 Archa varhan zámecké kaple v Krásném Březně. In *Umění české reformace (1380 - 1620)*. Praha : Academia, 2010/(2011). S. 296-297. ISBN 978-80-200-1879-3.

Šroněk, M. Kalvinisté v Čechách. In *Umění české reformace (1380 - 1620)*. Praha : Academia, 2010/(2011). S. 355-362. ISBN 978-80-200-1879-3.

Šroněk, M. "Neučiníš sobě rytiny..." Jednota bratrská a výtvarná kultura. In *Umění české reformace (1380 - 1620)*. Praha : Academia, 2010/(2011). S. 303-317. ISBN 978-80-200-1879-3.

Šroněk, M. XII/2 Z. Bruncvík, Kázání o tom, že obrazové... In *Umění české reformace (1380 - 1620)*. Praha : Academia, 2010/(2011). S. 366-367. ISBN 978-80-200-1879-3.

Šroněk, M. XII/3 M. Kultrarius, Kázání proti obrazům a podobiznám... In *Umění české reformace (1380 - 1620)*. Praha : Academia, 2010/(2011). S. 368-369. ISBN 978-80-200-1879-3.

Šroněk, M. XII/4 J. Mathiades, Modla věku nynějšího... In *Umění české reformace (1380 - 1620)*. Praha : Academia, 2010/(2011). S. 370-371. ISBN 978-80-200-1879-3.

Šroněk, M. XII/5 A. Scultet, Krátká ... zpráva... In *Umění české reformace (1380 - 1620)*. Praha : Academia, 2010/(2011). S. 372-374. ISBN 978-80-200-1879-3.

Šroněk, M. ; Horníčková, K. XII/6 L. Cranach, Torzo oltáře Panny Marie z katedrály sv. Víta. In *Umění české reformace (1380 - 1620)*. Praha : Academia, 2010/(2011). S. 375-376. ISBN 978-80-200-1879-3.

Šroněk, M. ; Horníčková, K. XII/7 K. Bechteler, Obrazoborectví v katedrále sv. Víta roku 1619. In *Umění české reformace (1380 - 1620)*. Praha : Academia, 2010/(2011). S. 377-378. ISBN 978-80-200-1879-3.

Šroněk, M. XII/8 J. Makarius z Merfelic, Rozmlouvání o kostelních obrazích... In *Umění české reformace (1380 - 1620)*. Praha : Academia, 2010/(2011). S. 379-381. ISBN 978-80-200-1879-3.

Šroněk, M. XII/9 K. Arsenius z Radbuzy, Pobožná knížka o Blahoslavené Panně Marii... In *Umění české reformace (1380 - 1620)*. Praha : Academia, 2010/(2011). S. 382-383. ISBN 978-80-200-1879-3.

Šroněk, M. XVI/2 Zázračné zachránění místodržících při defenestraci roku 1618. In *Umění české reformace (1380 - 1620)*. Praha : Academia, 2010/(2011). S. 478-479. ISBN 978-80-200-1879-3.

Šroněk, M. XVI/4 Archanděl Michael přemáhající ďábla. In *Umění české reformace (1380 - 1620)*. Praha : Academia, 2010/(2011). S. 483-485. ISBN 978-80-200-1879-3.

Šroněk, M. XVI/5 J. G. Dampervil, Theses ex universa theologia. In *Umění české reformace (1380 - 1620)*. Praha : Academia, 2010/(2011). S. 486-487. ISBN 978-80-200-1879-3.

Šroněk, M. X/1 V. Šturm, Apologia / S. Uberýn, Odpověď na šest důvodů podvodných. In *Umění české reformace*

(1380 - 1620). Praha : Academia, 2010/(2011). S. 318-319. ISBN 978-80-200-1879-3.

Šroněk, M. X/2 V. Brosius, Koule Danielova. In *Umění české reformace (1380 - 1620)*. Praha : Academia, 2010/(2011). S. 320-321. ISBN 978-80-200-1879-3.

Šroněk, M. X/4 A. Abondio, Medaile Jana Kálefa, biskupa Jednoty bratrské. In *Umění české reformace (1380 - 1620)*. Praha : Academia, 2010/(2011). S. 324-325. ISBN 978-80-200-1879-3.

Šroněk, M. X/5 Bratrský kalich ze Sležan. In *Umění české reformace (1380 - 1620)*. Praha : Academia, 2010/(2011). S. 326-327. ISBN 978-80-200-1879-3.

Šroněk, M. X/6 Bratrský kalich z Ústí nad Orlicí. In *Umění české reformace (1380 - 1620)*. Praha : Academia, 2010/(2011). S. 328-329. ISBN 978-80-200-1879-3.

Švácha, Rostislav

Švácha, R.: Architektura fakulty architektury. *Stavba*, 2011, Roč. 18, č. 2, s. 24-26. ISSN 1210-9568.

Švácha, R. (ed.) – Hermanová, H. – Koukalová, Š. – Novotná, E. – Schmelzová, R.: *Berühmte Villen im Kreis Mittelböhmen*. Praha : Foibos, 2011. 315 s. ISBN 978-80-87073-31-5.

Švácha, R.: Cena Klubu Za starou Prahu za novou stavbu v historickém prostředí za rok 2010. *Za starou Prahu : věstník Klubu Za starou Prahu*, 2011, Roč. 41, č. 1, s. 33-37. ISSN 1213-4228.

Švácha, R.: Druhá Línkova usedlost. *Stavba*, 2011, Roč. 18, č. 1, s. 38-44. ISSN 1210-9568.

Švácha, R. Editorial. *Zprávy památkové péče = Journal of Historical Heritage Preservation : časopis státní památkové péče*, 2011, Roč. 71, č. 3, s. 153. ISSN 1210-5538.

Švácha, R.: Enleitung: Villegiaturen. In *Berühmte Villen im Kreis Mittelböhmen*. Praha : Foibos, 2011. S. 9-14. ISBN 978-80-87073-31-5.

Švácha, R.: Heutige Villen, 1989-2009. In *Berühmte Villen im Kreis Mittelböhmen*. Praha : Foibos, 2011. S. 247-250. ISBN 978-80-87073-31-5.

Švácha, R.: Laudatio k udělení Ceny Josefa Krásky Ondřeji Jakubcovi. *Bulletin Uměleckohistorické společnosti v Českých zemích*, 2011, Roč. 23, č. 2, s. 45-46. ISSN 0862-612X.

Švácha, R.: Mittelböhmische Villen in der Epoche des Historismus, 1860-1900. In *Berühmte Villen im Kreis Mittelböhmen*. Praha : Foibos, 2011. S. 61-66. ISBN 978-80-87073-31-5.

Švácha, R.: Neoexpresionistický ideál Petera Cooka. *Stavba*, 2011, Roč. 18, č. 4, s. 80. ISSN 1210-9568.

Švácha, R.: Ochrana památek poválečné architektury v České republice. *Architektúra a urbanizmus*, 2011, Roč. 45, 1/2, s. 66-75. ISSN 0044-8680.

Švácha, R.: Rob Krier obnovuje městský prostor v jeho přesné formě. *Stavba*, 2011, Roč. 18, č. 2, s. 56. ISSN 1210-9568.

Švácha, R.: Villen aus der Zeit des Funktionalism, 1918-1945. In *Berühmte Villen im Kreis Mittelböhmen*. Praha : Foibos, 2011. S. 160-165. ISBN 978-80-87073-31-5.

Švácha, R.: Villen aus der Zeit von Moderne und Kubismus, 1900-1918. In *Berühmte Villen im Kreis Mittelböhmen*. Praha : Foibos, 2011. S. 104-109. ISBN 978-80-87073-31-5.

Švácha, R.: Villen in widrigen Zeiten, 1945-1989. In *Berühmte Villen im Kreis Mittelböhmen*. Praha : Foibos, 2011. S. 232-236. ISBN 978-80-87073-31-5.

Švácha, R.: Vyjádření k architektonické hodnotě domu čp. 1601/II v Praze-Novém Městě, Václavské náměstí 47, Opletalova 1. *Za starou Prahu : věstník Klubu Za starou Prahu*, 2011, Roč. 41, č. 1, s. 10-11. ISSN 1213-4228.

Švácha, R.: Zaha Hadid obhájí vizionářství avantgardy. *Stavba*, 2011, Roč. 18, č. 1, s. 52. ISSN 1210-9568.

Švácha, R.: Okna a skleněné stěny. In *Obnova okenních výplní a výkladců*. Praha : Národní památkový ústav, ústřední pracoviště, 2010/(2011). S. 90-92. ISBN 978-80-87104-58-3.

Trnková, Petra

Trnková, P.: Fotografové ve službách aristokracie. Vizuální reprezentace buquoyského panství za Jiřího Jana Jindřicha Buquoye v polovině 19. století. *Umění*, 2011, Roč. 59, č. 2, s. 145-160. ISSN 0049-5123.

Trnková, P.: *Josef Kunzfeld. Fotograf a muzeum / fotograf a město*. Brno : Moravská galerie, 2011. 47 s. ISBN 978-80-7027-232-9.

Trnková, P.: "O působení umění v krajině". Jiří Jan Jindřich Buquoy a zahradní gloriety v Rožmberku nad Vltavou. In *Chvála ciceronství. Umělecká díla mezi pohádkou a vědou*. Brno : Barrister & Principal, 2011. S. 205-209. ISBN 978-80-87474-26-6.

Vácha, Štěpán

Vácha, Š.: An unknown work by Francesco Cozza in the Czech Republic. *Burlington Magazine*, 2011, Roč. 153, č. 1301, s. 523-525. ISSN 0007-6287.

Vácha, Š.: Antonín Stevens ze Steinfelsu. Nové poznatky k jeho původu, životu a tvorbě. In *Karel Škréta a malířství 17. století v Čechách a Evropě. Sborník příspěvků z odborného kolokvia pořádaného Národní galerií v Praze v klášteře sv. Anežky České*. Praha : Národní galerie, 2011. S. 99-114. ISBN 978-80-7035-463-6.

Vácha, Š. – Vlnas, V.: Baroko v Čechách versus české baroko, aneb Karel Škréta a raně barokní malířství očima dějepisu umění. In *Karel Škréta 1610 - 1674. Studie a dokumenty*. Praha : Národní galerie, 2011. S. 33-50. ISBN 978-80-7035-469-8.

Vácha, Š.: Die Adelskapellen in der Marienkirche zu Altbunzlau. Altarausstattung und Stiftungen im 17. Jahrhundert. *Frühneuzeit - Info*, 2011, Roč. 22, 1/2, s. 129-147. ISSN 0940-4007.

Vácha, Š.: J. Hrbek: České barokní korunovace. [Recenze]. *Český časopis historický*, 2011, Roč. 109, č. 4, s. 843-846. ISSN 0862-6111. [Orig.: Hrbek, J. České barokní korunovace. Praha, 2010. 232 s].

Vácha, Š. – Mádl, M.: Legende und Geschichte im Bild. Die Freskenausstattung im Konventgebäude des westböhmisches Zisterzienserklosters Plass. In *Mitteleuropäische Klöster der Barockzeit*.

Vergegenwärtigung monastischer Vergangenheit in Wort und Bild. Konstanz : UVK, 2011. S. 183-200. ISBN 978-3-86764-189-0.

Vácha, Š.: Tvář v tvář publiku. Škrétovy historiae sacrae pohledem soudobé umělecké teorie a malířské praxe. In *Karel Škréta 1610 - 1674. Studie a dokumenty*. Praha : Národní galerie, 2011. S. 101-127. ISBN 978-80-7035-469-8.

Sekyrka, T.: – Tibitzlová, R. – Vácha, Š. – Oulíková, P. – Stolárová, L. : Archivní doklady k životu a dílu Karla Škréty. In *Karel Škréta 1610 - 1674. Studie a dokumenty*. Praha : Národní galerie, 2011. S. 265-372. ISBN 978-80-7035-469-8.

Valeš, Tomáš

Valeš, T.: Kostel sv. Petra a Pavla v Hrádku u Znojma. Církevní patronát jako umělecko-historický problém. In *Work in progress*. Brno : Masarykova univerzita, 2011. S. 43-58. ISBN 978-80-210-5687-9.

Valeš, T.: Neznámá skica Franze Xavera Wagenschöna. *Opuscula historiae artium*, 2011, Roč. 60, č. 2, s. 140-147. ISSN 1211-7390.

Valeš, T.: – Konečný, M. Umělci a umělečtí řemeslníci ve valtických matrikách 17. a 18. století. *Opuscula historiae artium*, 2011, Roč. 60, č. 1, s. 50-73. ISSN 1211-7390.

Valeš, T.: Zjevení sv. Václava markraběti Vladislavu Jindřichovi a jeho manželce. In *Moravská národní galerie*. Brno : Moravská galerie, 2011. S. 130-131. ISBN 978-80-7027-231-2.

Valeš, T. Franz Anton Maulbertsch, Andreas Brugger a bratrstvo Neposkvrněného početí Panny Marie v Podivíně. *Opuscula historiae artium*, 2010/(2011), Roč. 59, 1/2, s. 86-91. ISSN 1211-7390.

Valeš, T. Memorie barokního preláta nebo reprezentace rytířského řádu? Franz Anton Maulbertsch a Hradiště sv. Hypolita/Pöltzenberg u Znojma. *Ars*, 2010/(2011), Roč. 43, č. 2, s. 241-258. ISSN 0044-9008.

Vlček, Pavel

Vlček, P.: St. Peter und Paul-Kirche in Kralovice und Bonifaz Wolmut?. *Studia Rudolphina*, 2011, -, č. 11, s. 25-38. ISSN 1213-5372.

Platovská, M. – Benešová, K. – Beran, L. – Hermanová, H. – Hůrková, L. – Koukalová, Š. – Líbal, P. – Petrasová, T. – Kratochvíl, P. – Vlček, P. – Zlámaný, M.: *Slavné stavby Prahy 2*. Praha : Foibos, 2011. 278 s. (Slavné stavby). ISBN 978-80-87073-35-3.

Krejčí, L. (ed.) – Beran, L. – Líbal, P. – Lukeš, Z. – Semotanová, E. – Šenk, F. – Zlámaný, M. – Halík, P. – Vlček, P.: *Slavné stavby Prahy 7*. Praha : FOIBOS BOOKS, 2011. 270 s. ISBN 978-80-87073-38-4.

Vlček, P. Renesanční kostely. In *Umění české reformace (1380 - 1620)*. Praha : Academia, 2010/(2011). S. 245-259. ISBN 978-80-200-1879-3.

Vlček, P. VIII/1 Plány luteránského kostela Nejsvětější Trojice v Praze na Malé Straně. In *Umění české reformace (1380 - 1620)*. Praha : Academia, 2010/(2011). S. 260-262. ISBN 978-80-200-1879-3.

Všetečková, Zuzana

Všetečková, Z. – Czumalo, V. – Prix, D.: *Kostel Nanebevzetí Panny Marie v Holubicích*. Holubice : Obec Holubice, 2011. 62 s. ISBN 978-80-260-1120-0.

Všetečková, Z.: Krátký příspěvek ke středověkým křížovým náhrobkům. In *Epigraphica & Sepulcralia III. Sborník příspěvků ze zasedání k problematice sepulkrálních památek, pořádaných Ústavem dějin umění AV ČR, v. v. i. , v letech 2008 - 2010*. Praha : Artefactum, 2011. S. 465-476. ISBN 978-80-86890-35-7.

Všetečková, Z.: Monumental painting in Bohemia at the turn of the 13th and 14th centuries. In *A Royal Marriage. Elisabeth Premyslid and John of Luxembourg - 1310*. Praha : Muzeum hlavního města Prahy, 2011. S. 126-143, 144-181. ISBN 978-80-85394-88-7.

Všetečková, Z.: Nástěnné malby v kostele sv. Klimenta Na Poříčí v Praze. Krátký příspěvek k ikonografii Zmrtvýchvstání Krista. In *V zajetí středověkého obrazu. Kniha studií k jubileu Karla Stejskala*. Praha : Nakladatelství Lidové noviny, 2011. S. 121-132. ISBN 978-80-7422-139-2.

Všetečková, Z.: Was the Pyx of Mělník (with the Image of Christ on the Mount of Olives) Utraquist?. *Filosofický časopis*, 2011, Roč. 59, Spec.iss.3, s. 315-331. ISSN 0015-1831.

Panušková, L. – Všetečková, Z.: The Franciscan Breviary. In *A Royal Marriage. Elisabeth Premyslid and John of Luxembourg - 1310*. Praha : Muzeum hlavního města Prahy, 2011. S. 538-544. ISBN 978-80-85394-88-7.

Pavelec, P. – Všetečková, Z.: Další rožmberské lokality s dochovanými nástěnnými malbami. In *Rožmberkové. Rod českých velmožů a jeho cesta dějinami*. České Budějovice : Národní památkový ústav, územní odborné pracoviště v Českých Budějovicích, 2011. S. 444-453. ISBN 978-80-85033-31-1.

Všetečková, Z. Krátká úvaha ke karlístejnskému apokalyptickému cyklu. In *Karlštejn a jeho význam v dějinách a kultuře*. Praha : Národní památkový ústav, ústřední pracoviště, 2010/(2011). S. 79-92. ISBN 978-80-87104-75-0.

Winter, Tomáš

Winter, T.: Dokumentace zločinců jako umělecký princip. In *Zločin a trest v české kultuře 19. století. Sborník příspěvků z 30. ročníku symposia k problematice 19. století*. Academia : Praha, 2011. S. 301-307. ISBN 978-80-200-1900-4.

Winter, T.: Místo gazely kormorán. Výstava Konec avantgardy?. *Dějiny a současnost*, 2011, Roč. 33, č. 8, s. 17-19. ISSN 0418-5129.

Winter, T.: M. Hánová: Japonismus ve výtvarném umění v Čechách. [Recenze]. *Dějiny a současnost*, 2011, Roč. 33, č. 11, s. 46. ISSN 0418-5129. [Orig.: Hánová, M. Japonismus ve výtvarném umění v Čechách. Praha, 2010. 226 s].

Winter, T.: Olověné koláčky. Spiritismus a české výtvarné umění první poloviny 20. století. *Dějiny a současnost*, 2011, Roč. 33, č. 2, s. 37-40. ISSN 0418-5129.

Winter, T.: Podivný svět Gabriela Maxe. *Ateliér*, 2011, Roč. 24, č. 7, s. 12. ISSN 1210-5236.

Winter, T.: The Group of Fine Artists and Primitivism in the Czech Lands. *Centropa*, 2011, Roč. 11, č. 1, s. 19-33. ISSN 1532-5563.