

NEJDŘÍVE DÍTĚ, POTOM SVATBA? RODINNÉ DRÁHY NEPROVDANÝCH MATEK¹ / JANA CHALOUPKOVÁ

First a Child, then Marriage? Family Trajectories of Unmarried Mothers

Abstract: One of the most important factors contributing to the increasing diversity of family trajectories is the growing prevalence of unmarried cohabitation and extramarital births. Using data from the 'Social and Economic Conditions of Motherhood' survey (SEPM) from 2006, this paper explores the factors influencing the probability that an unmarried mother will marry after childbirth. The findings show that for one-third of unmarried mothers in the Czech Republic unmarried parenthood is the first phase in the family life-course leading to marriage rather than long term family arrangement. Unmarried mothers living in unmarried cohabitation, women with higher education, and women who have postponed marriage due to pregnancy have a higher probability of making the transition to marriage. The analysis does not confirm that the uncertainty of the relationship and a partner's negative attitudes towards marriage at the time of childbirth have negative effects on the transition to marriage after childbirth.

Keywords: unmarried cohabitation, unmarried mothers, transition to marriage

Rodinné dráhy se v současných vyspělých společnostech stávají rozmanitějšími a zvyšuje se akceptace netradičních forem rodinných uspořádání. Zvyšuje se nejen variabilita forem životních uspořádání, ale i variabilita časování rodinných tranzic a jejich vzájemného pořadí. K nárůstu rozmanitosti rodinných drah významně přispívá rozšíření nesezdaných soužití a nárůst podílu dětí narozených mimo manželství (Elzinga, Liefbroer 2007, Chaloupková 2010). Nárůstu mimomanželské plodnosti, který je jednou z nejvýznamnějších změn rodinného chování v České republice v posledních desetiletích, byla již v sociologickém výzkumu věnována poměrně velká pozornost. Předchozí analýzy se zaměřovaly především na sociální charakteristiky neprovdaných matek (Hamplová 2006, 2007, Rychtaříková 2007) a na důvody a motivace, proč ženy nevstoupily před narozením dítěte do manželství (Hamplová 2007, Chaloupková 2007, Vítečková 2010). Méně pozornosti bylo dosud věnováno faktorům, které ovlivňují jejich případný pozdější vstup do manželství (Polásek 2006). Tento článek se s pomocí dat výzkumného šetření Sociální a ekonomické podmínky mateřství (SEPM 2006) zaměří na rodinné dráhy neprovdaných matek podrobněji. Přestože je rozhodnutí o vstupu do manželství rozhodnutím obou partnerů a oba partneři k němu mohou mít rozdílné motivy, ve výzkumu SEPM 2006 byly dotazovány pouze ženy. I přes tyto nedostatky přináší toto výzkumné šetření unikátní zdroj dat, který umožňuje hledat odpověď na to, jaký podíl matek se odklání od tradiční sekvence: vstup do manželství – narození dítěte a vstupu do manželství až po narození dítěte. Záměrem tohoto článku je analyzovat, jaké faktory ovlivňují pravděpodobnost, že žena, která měla dítě jako neprovdaná, vstoupí později do manželství, a jaké faktory ovlivňují časování této události.

Narození dítěte mimo manželství z perspektivy životní dráhy

Z perspektivy životní dráhy můžeme v procesu zakládání rodiny rozlišit několik klíčových momentů, ve kterých dochází k rozhodování o změně partnerského statusu. Takovým momentem je rozhodnutí mít dítě, těhotenství, narození dítěte a raná fáze rodičovství (Perelli-Harris et al. 2009). Nesezdaný status v době narození dítěte přitom nemusí znamenat odmítání manželství (dlouhodobé nesezdané soužití jako alternativa k manželství), ale pouze oslabování tradiční posloupnosti vstupu do manželství a do rodičovství (Heuveline, Timberlake 2004, Perelli-Harris et al. 2010). I v zemích s vysokou mimomanželskou plodností a vysokou akceptací netradičních forem rodinných uspořádání vede narození dítěte a jeho výchova často k rozhodnutí uzavřít manželství a část nesezdaných párů s dětmi vstupuje později do manželství (Perelli-Harris et al. 2009). Rozhodování partnerů o rodičovství a vstupu do manželství může často probíhat souběžně. Pořadí těchto rodinných tranzic se přitom může odklánět od tradičního modelu. Nesezdané soužití s dětmi tedy nemusí představovat typ soužití alternativní k manželství, ale v některých případech může být jednou fází v procesu vstupu do manželství (Heuveline, Timberlake 2004). Nárůst počtu dětí narozených mimo manželství tak může být částečně projevem prodlužování předmanželského nesezdaného soužití i na dobu po narození dítěte.

Analýzy Perelli-Harris et al. (2009) ukazují, že většina partnerských svazků, do kterých se narodily děti, začíná v evropských zemích nesezdaným soužitím (Perelli-Harris et al. 2009). Rozdíly spočívají v mezinárodním srovnání v tom, v jaké míře nesezdané páry vstupují do manželství ještě před početím prvního dítěte, nakolik je těhotenství motivem k uzavření sňatku a jaký podíl nesezdaných párů zůstává žít v nesezdaném soužití. Zatímco v některých

zemích, pokud pár nevstoupí do manželství před početím dítěte, zůstává většinou v nesezdaném soužití žít i nadále, zejména ve východoevropských zemích je těhotenství většinou impulsem k rychlému vstupu do manželství (Perelli-Harris et al. 2009).

Tyto rozdíly jsou způsobeny řadou strukturálních i kulturních faktorů: zejména mírou akceptace netradičních rodinných uspořádání a tím, nakolik stát zrovnoprávňuje nebo činí rozdíly mezi nesezdanými soužitími a manželstvím. Významným aspektem je i to, nakolik stát ovlivňuje genderové vztahy (Orloff 1993, Perelli-Harris, Sánchez Gassen 2010). V systémech, které podporují tradiční model živitele rodiny, často systém daní a dávek preferuje manželství např. prostřednictvím společného zdanění manželů. Naopak v systémech, ve kterých je dáván důraz na podporu rovnosti genderových rolí a podporu ekonomické aktivity žen, jsou ženy více ekonomicky nezávislé, a tudíž i méně závislé na instituci manželství (Perelli-Harris, Sánchez Gassen 2010). Vedle postavení v rámci systému daní a dávek se přístup států k nesezdaným a manželským párům liší i v dalších ohledech. Rozdíly jsou v tom, jak státy regulují vztahy mezi partnery (např. vzájemnou vyživovací povinnost, právo společně adoptovat dítě, přístup k asistované reprodukci, práva a povinnosti po rozpadu vztahu, situaci po smrti partnera). Tyto rozdíly mohou jak odrazovat od vstupu do manželství, tak k němu mohou motivovat. Další rozdíly spočívají v tom, jak stát reguluje vztah rodičů a jejich dětí, zejména práva otců. V řadě evropských zemí se liší přístup státu ke svobodným a ženatým mužům v otázce uznání otcovství, svěřeni dítěte do společné péče a v právu předat dítěti příjmení po otci. Tyto okolnosti, resp. snaha vyhnout se mnohdy složitým byrokratickým procedurám, mohou představovat pro řadu otců významnou motivaci k rozhodnutí vstoupit do manželství před narozením dítěte (Perelli-Harris, Sánchez Gassen 2010).

Podle zjištění Perelliho-Harrise et al. (2009) jen část nesezdaných soužití s dětmi přetrvává do tří let po narození dítěte. Většina nesezdaných párů s dětmi buď vstoupí do manželství, nebo se rozpadne. I v zemích, kde jsou nesezdaná soužití rozšířená, jako je Norsko či Francie, jen méně než čtvrtina a v Nizozemsku kolem pětiny neprovdaných matek zůstává v nesezdaném soužití po třech letech po narození dítěte. Většina z nich do této doby vstoupí do manželství. Přibližně 10 % nesezdaných soužití v Norsku a Francii se do tří let věku rozpadne (Perelli-Harris et al. 2009). Tato zjištění naznačují, že nesezdaná soužití s dětmi jsou často jen přechodnou fází rodinných drah.

Otázka dalšího vývoje rodinných drah neprovdaných matek je významná i z hlediska stability prostředí pro výchovu dětí. Ačkoli nesezdaná soužití jsou obecně považována za méně stabilní než manželské svazky (Hamplová 2007, Manning 2004),² L. Wu a K. Musick nenacházejí rozdíly ve stabilitě nesezdaných párů, které vstoupily do manželství před narozením dítěte, a těch, které se vzaly až později (Wu, Musick 2008). Zvyšování podílu dětí narozených mimo

manželství tak samo o sobě nemusí být projevem růstu nestability rodinných prostředí, protože část neprovdaných matek může žít v relativně stabilních svazcích a část z nich může do manželství vstoupit později.

Nesezdaná soužití s dětmi v České republice

Přestože se v české společnosti zvyšuje akceptace nesezdaných soužití a oslabuje se normativní spojení manželství a rodičovství, většina české populace přikládá manželství poměrně velký význam a považuje ho za instituci, ve které se mají vychovávat děti. Podle dat ISSP 2002 si téměř tři pětiny respondentů myslí, že lidé, kteří chtějí mít dítě, by měli vstoupit do manželství (Chaloupková, Šalamounová 2004). Jen téměř čtvrtina české populace zastává názor, že manželství je zastaralá instituce (podle dat European Values Survey (EVS) z roku 2008). Na počátku 90. let tento postoj vyjadřovalo pouze 7 % osob (Rabušic, Hamanová 2009). S tím, že je v pořádku, když dva lidé spolu žijí, aniž by byli sezdáni, v roce 2008 podle EVS souhlasilo 60 % respondentů (Rabušic, Hamanová 2009). V tomto výzkumu ale nebylo rozlišováno předmanželské nesezdané soužití a dlouhodobé nesezdané soužití bez záměru vstoupit později do manželství. Data z výzkumu ISSP nicméně dokládají, že větší podporu v české společnosti má předmanželské nesezdané soužití než nesezdané soužití páru, který neplánuje v budoucnosti svatbu (Chaloupková, Šalamounová 2004).

I když převažujícím typem nesezdaných soužití jsou v České republice předmanželská nesezdaná soužití bezdětných (Heuveline, Timberlake 2004, Sobotka, Toulemon 2008), můžeme předpokládat, že některé páry mohou odkládat vstup do manželského stavu až na dobu po narození dítěte. Vzorce pořadí rodinných tranzic – vstup do manželství, početí prvního dítěte a jeho narození – se v posledních desetiletích v České republice proměňují. Tradiční sekvence rodinných tranzic, kdy vstup do manželství předchází zahájení reprodukce, zůstává typická pro ženy s vyšším vzděláním (Zeman 2007b). Zatímco podíl dětí počatých v manželství zůstává v průběhu 90. let relativně stabilní, výrazně se ve všech vzdělanostních kategoriích s výjimkou vysokoškolaček snížil podíl žen, které vstoupily do manželství v těhotenství (Zeman 2007b). Zatímco v 80. letech a v první polovině 90. let se až 60 % svobodných nevěst vdávalo těhotných, v roce 2006 podíl předmanželských koncepcí, tedy dětí narozených do osmi měsíců po sňatku, dosahoval už jen 30 % (Zeman 2007a). Naproti tomu se zvyšuje podíl žen, které porodily dítě mimo manželství, a to nejvýrazněji u žen s nižším vzděláním (Zeman 2007b). Rodičovství v nesezdaném soužití tak může částečně nahrazovat narychlo uzavřené sňatky v době těhotenství.

Výzkumy zaměřené na neprovdané matky či nesezdané páry s dětmi v České republice naznačují, že jen malá část z nich manželství zcela odmítá. Podle zjištění SEPM 2006 téměř tři pětiny neprovdaných matek jako ideální formu partnerského soužití považovaly manželství po předcho-

zím nesezdaném soužití na zkoušku. Jen pětina neprovdaných matek považovala za ideální formu partnerského vztahu dlouhodobé nesezdané soužití (Chaloupková 2007).

Kvalitativní výzkum nesezdaných párů, které vychovávají alespoň jedno dítě, jehož jsou oba partneři současně biologickými rodiči, provedený v České republice, rovněž ukazuje, že jen menšinu nesezdaných rodičovských párů tvoří „programově“ nesezdaní, kteří manželství zcela odmítají. Řada nesezdaných párů sice plánuje vstoupit do manželství, ale svatbu z nejrůznějších důvodů odkládají až na dobu po narození dítěte. Další nesezdané páry nevyklučovaly, že vstoupí do manželství v budoucnu, a nechávaly otázku svatby otevřenou (Vítečková 2010). K důvodům, které je k tomu vedou, se vrátíme podrobněji v následující části.

Analýze vstupu do manželství matek, které byly při narození prvního dítěte neprovdané, se s pomocí dat Českého statistického úřadu věnoval Vladimír Polášek (Polášek 2005, 2006). Jeho analýzy sledovaly období 1990–2005. Polášek odhaduje, že kolem 40 % žen, které měly dítě jako svobodné na počátku 90. let, zůstává svobodných. Z žen, které měly dítě jako svobodné matky v pozdějším období, zůstane svobodných více než polovina. Jedná se ale pouze o odhad, protože neprovdané ženy, které se staly matkami v pozdějším období, měly zatím kratší dobu na to vstup do manželství uskutečnit než ženy, které měly dítě na počátku 90. let. Přestože nejčastější je sňatek do jednoho roku po narození dítěte, v průběhu 90. let se období mezi narozením dítěte a vstupem do manželství prodloužilo (Polášek 2006). Zatímco podíl neprovdaných matek s vysokoškolským vzděláním, které se později provdají, zůstává relativně stabilní, v ostatních vzdělanostních skupinách se podíl svobodných matek, které se později provdaly, v průběhu 90. let snižoval (Polášek 2006).

Podrobnější analýza dat ČSÚ, kterou provedl Zeman (2007b), dokládá, že postupně klesá intenzita vstupu do manželství žen, které otěhotněly jako svobodné, a to zejména u žen s nižším vzděláním. Naproti tomu se ve srovnání s první polovinou 90. let po roce 2000 zvyšuje pravděpodobnost, že ženy s vyšším vzděláním vstoupí do manželství po narození dítěte (Zeman 2007b).

Analýzy dat ČSÚ sice naznačily, že šance neprovdaných matek uzavřít sňatek později se liší podle vzdělání, neumožnily ale posoudit roli postojů žen ani charakteristik partnera. Nedovolují rovněž rozlišit to, zda neprovdaná matka žila v době narození dítěte s otcem dítěte ve společné domácnosti. Tento článek se pokusí tuto mezeru zaplnit.

Faktory ovlivňující vstup do manželství

Velká pozornost je v sociologické literatuře tradičně věnována ekonomickým determinantům manželství. Tradiční ekonomický přístup předpokládá, že při vstupu do manželství lidé zvažují přínosy a ztráty, které by jim přinesl. Podle G. S. Beckera (1993) je výhodou manželství specializace rolí v rodině. Pro ženy s vyšším vzděláním a vyšším ekonomickým kapitálem proto manželství ztrácí na atraktivitě. Na

druhé straně ale Oppenheimer (1988) argumentuje, že výhodou manželství je společná akumulace zdrojů. S vyrovnáním ekonomických rolí mužů a žen se podle V. K. Oppenheimer kritéria výběru mění a ženy s vyšším ekonomickým kapitálem mají na sňatkovém trhu lepší postavení (Oppenheimer 1988). Zatímco předpoklady o vztahu vzdělání žen a vstupu do manželství jsou nejednoznačné, v případě mužů platí, že příjmy a vzdělání pozitivně ovlivňují vstup do manželství a naopak nejistá pozice na trhu práce vede k odkladu vstupu do manželství (Carlson et al. 2004, Edin et al. 2004, Reed 2006, Smock et al. 2005, Xie et al. 2003).

Jen část z těchto studií se zaměřovala specificky na vstup do manželství po narození dítěte (Carlson et al. 2004, Osborne 2005). Mezi nejčastěji uváděnými faktory, které ovlivňují to, že rodičovský pár vstoupí do manželství po narození dítěte, jsou vzdělání a sociální kapitál, kvalita vztahu a kulturní normy a postoje (Carlson et al. 2004, Osborne 2005). Anne Reneflot (2006) shrnuje čtyři skupiny důvodů, které nesezdané páry ovlivňují v rozhodnutí vstoupit do manželství: 1. důvody týkající se kvality vztahu, 2. představy o změně vztahu po svatbě, 3. časové a finanční náklady na organizaci svatby, 4. normativní tlak okolí. Tyto důvody se přitom dotýkají různým způsobem mužů a žen. První skupina důvodů vychází z argumentu, že partneři srovnávají svoji situaci s možnými alternativami. Předpokládá, že spokojenost se vztahem a zvyšování investic do vztahu vede partnery k přání vytvořit pevnější vzájemná pouta. Míra investic do vztahu a existence „alternativ“ mimo vztah přitom může být pro oba partnery různá. Přítomnost dětí zvyšuje investice do vztahu jak pro ženy, tak i pro muže, kteří často po rozpadu vztahu ztrácejí denní kontakt s dětmi (Reneflot 2006).

Další skupina argumentů předpokládá, že partneři při rozhodování o vstupu do manželství zvažují, jaké změny by jim vstup do manželství přinesl. Vedle legislativních podmínek a nastavení systému daní a dávek mají významnou roli postoje k manželství a vnímání jeho symbolického významu. Ve srovnání s nesezdaným soužitím je manželství často spojováno s většími sociálními očekáváními ohledně dělby rolí v rodině a se společným hospodařením s penězi. Ženy se přitom často obávají toho, že manželství s sebou nese tradičnější dělbu rodinných rolí. Muži rovněž spojují manželství s vyššími nároky na roli živitele rodiny. Tyto postoje ale silněji zastávají bezdětní nesezdaní než ti, kteří mají děti (Reneflot 2006). I přesto, že se nesezdaná soužití stávají běžnějšími, mohou nesezdané páry s dětmi čelit normativnímu tlaku, aby vstoupily do manželství. Nesezdaní muži méně často vyjadřují přání vstoupit do manželství než ženy a méně pocítují tlak okolí než ženy (Reneflot 2006).

Předchozí analýzy ukázaly, že v České republice rodinná situace při narození dítěte úzce souvisí se vzděláním ženy. Ženy s vyšším vzděláním mají nejenom větší šanci, že budou žít při porodu dítěte s otcem dítěte (Hamplová 2007), ale čím vyšší vzdělání žena má, tím vyšší jsou její šance, že bude při narození dítěte vdaná. Vyšší podíl osamělých ma-

tek je mezi ženami s nižším vzděláním a ženami, které měly dítě v nižším věku. Naopak nejnižší podíly osamělých matek jsou mezi vysokoškolačkami. Pravděpodobnost, že otec nebude přítomný v rodině, se zvyšuje s nižším vzděláním muže. Naproti tomu vzdělání muže hraje menší roli v tom, zda se dítě narodí v manželství nebo v nesezdaném svazku (Hamplová 2007).

Kvalitativní studie, které se zaměřovaly na nízkopříjmové neprovdané matky ve Spojených státech amerických, ukazují, že i když většina neprovdaných matek přikládá manželství vysokou hodnotu, místo narychlo organizovaného sňatku z důvodu těhotenství volí raději nesezdané soužití (Edin et al. 2004, Edin, Reed 2005, Reed 2006, Smock et al. 2005). Vstup do manželství podmiňují zlepšením ekonomické situace rodiny, stabilním zaměstnáním muže a vyššími nároky na kvalitu vztahu. Od svatby je odrazují obavy z rozvodu, potřeba testování vztahu a výchova dětí z předchozích partnerství (Edin et al. 2004, Edin, Reed 2005, Gibson-Davis et al. 2005, Smock et al. 2005). Obdobná zjištění přináší i kvalitativní studie nesezdaných párů s dětmi provedená v České republice (Vítečková 2010). Nesezdaní považovali typ soužití, ve kterém žijí, za možnou alternativu manželství, aniž by váhu manželství zpochybňovali. Důvodem, proč nevstoupili do manželství, byly často obavy ze změny vztahu, nejistota se vztahem a dřívější zkušenosti s rozvodem. Významnou skupinu důvodů tvořily vnější okolnosti, které bránily sňatku. Mezi nejčastěji uváděné vnější okolnosti se řadila neochota vdávat se v těhotenství. Ekonomické důvody byly udávány především v souvislosti s náklady na svatbu a částečně v souvislosti s podmínkami čerpání sociálních dávek (Vítečková 2010). I když z hlediska nároku na sociální dávky je nesezdané soužití, pokud spolu druh a družka žijí nejméně tři měsíce ve společné domácnosti, rovno manželství (Gregorová, Králíčková 1998), nesezdaná žena, která fakticky sdílí společnou domácnost s partnerem, může pro účely vzniku nároku na dávky sociálního zabezpečení³ před úřady vystupovat jako samoživitelka.⁴ Z kvalitativního výzkumu nesezdaných párů s dětmi vyplývá, že ti, kteří uvažují o svatbě, většinou uvádějí, že je k tomu vedou jednak praktické důvody spojené s právním postavením manželů,⁵ jednak romantické důvody (potvrzení vztahu) a tradice (Vítečková 2010).

Použitá data a metody

K analýze rodinných drah neprovdaných matek využijeme data z výzkumného šetření Sociální a ekonomické podmínky mateřství (SEPM) z roku 2006. Toto výzkumné šetření bylo součástí projektu Sociální a ekonomické charakteristiky mimomanželské plodnosti řešeného v Sociologickém ústavu AV ČR v letech 2005–2007. Výzkum SEPM 2006 se zaměřoval na ženy s dětmi mladšími deseti let, tj. na ženy, kterým se narodilo první dítě v letech 1995–2006. Celkový datový soubor obsahuje 1 160 dotazovaných žen.

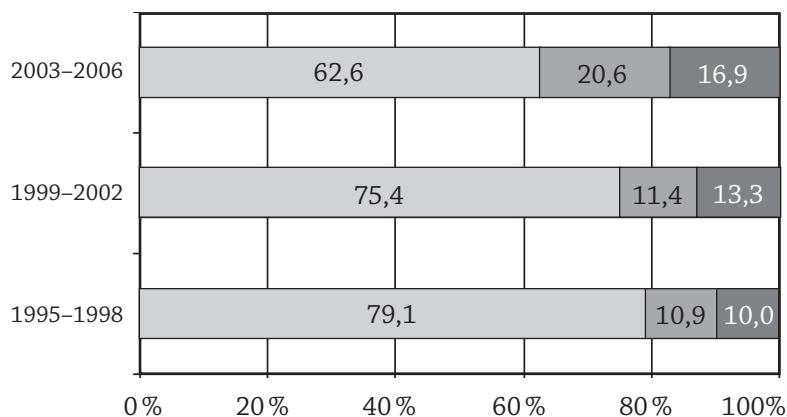
Výzkumné šetření SEPM 2006 poskytuje unikátní data pro zkoumání rodinných drah neprovdaných matek, pro-

tože obsahuje informaci nejen o formálním rodinném stavu ženy při narození prvního dítěte, ale i informaci o tom, zda neprovdaná matka žila v nesezdaném soužití nebo zda v době narození dítěte nežila s partnerem. Data dále zahrnují informaci o datu vstupu do prvního (a případně dalších) manželství. V rámci tohoto výzkumu byly ženy rovněž dotazovány na důvody, které je vedly k tomu, že před porodem prvního dítěte nevstoupily do manželství. Data dále poskytují informace o vzdělání ženy i otce dítěte.

Hlavní otázkou, na kterou se v tomto článku zaměříme, je, jaký je podíl žen, které byly při porodu prvního dítěte neprovdané a vstoupily do manželství po narození dítěte. Data SEPM 2006 neumožňují odhadovat podíl neprovdaných matek, pro které bylo těhotenství impulsem k počátku nesezdaného soužití, nebo podíl matek, které byly při porodu bez partnera a vstoupily do nesezdaného svazku až po narození dítěte. Data SEPM 2006 sice obsahují otázku na počátek prvního partnerského soužití, z dat ale nepoznáme, zda nesezdané soužití, do kterého se narodilo první dítě, bylo první partnerské soužití, anebo další v pořadí. Významnou otázkou, kterou ponecháme z důvodu dostupnosti dat stranou, je nestabilita rodinných drah neprovdaných matek. Data SEPM 2006 sice obsahují otázky na rozvod manželství, neposkytují ale informaci o případném ukončení nesezdaných svazků. Není proto možné modelovat riziko rozpadu nesezdaných svazků s dětmi.

Naše analýzy se nejdříve zaměří na všechny ženy, které byly při narození prvního dítěte neprovdané, bez ohledu na to, zda žily v době porodu prvního dítěte s partnerem ve společné domácnosti. V druhém kroku se soustředíme pouze na nesezdané svazky. Ke studiu rodinných drah neprovdaných matek použijeme metody analýzy historie událostí, které umožňují zkoumat riziko, tj. podmíněnou pravděpodobnost, že dojde v daném časovém intervalu k události – v našem případě k vstupu do manželství – za předpokladu, že do té doby událost nenastala. Závislou proměnnou našich analýz je počet měsíců od narození dítěte do vstupu do manželství. Analýza historie událostí umožňuje pracovat i se zprava cenzorovanými případy, tedy případy, kdy ke sledované události nedošlo do okamžiku sběru dat. Základní představou o časování vstupu do manželství neprovdaných matek poskytují Kaplan-Meierovy modely. Kaplan-Meierovy modely odhadují funkci přežití, tj. podíl žen, které do určitého časového okamžiku nezažily studovanou událost. Pro podrobnější analýzy byla použita Coxova regrese, která umožňuje posoudit i vliv dalších proměnných.

V prvním kroku do analýz vstoupí proměnná rozlišující, zda žena žila v nesezdaném soužití nebo nežila s partnerem, a vzdělání ženy. Jako další proměnné budou do analýz vstupovat informace, zda měly další dítě, zda mají zkušenost s rozvodem a věk při narození prvního dítěte. Bude rozlišovat čtyři stupně vzdělání: základní, nižší střední, střední s maturitou a vysokoškolské. Abychom mohli posoudit, zda se pravděpodobnost vstupu do manželství



Graf 1. Rodinná situace při narození prvního dítěte podle období jeho narození.

□ vdaná
 ■ nesezdaná
 ■ bez partnera

Zdroj: SEPM 2006.

Tabulka 1. Základní deskriptivní statistiky o vstupu do manželství po narození dítěte.

		Vstup do manželství po narození 1. dítěte		Celkem neprovdané matky	
		Ne	Ano	N	%
Celkem		69,6	30,4	307	100
Rodinný stav ženy při narození 1. dítěte	rozvedená	55,0	45,0	20	6,5
	svobodná	70,6	29,4	282	91,9
	ovdovělá	80,0	20,0	5	1,6
Rodinná situace ženy při narození 1. dítěte*	nesezdané soužití	62,6	37,4	155	50,7
	bez partnera	76,8	23,2	151	49,3
Vzdělání ženy	základní	77,1	22,9	48	15,6
	střední bez maturity	67,9	32,1	137	44,6
	střední s maturitou	69,8	30,2	106	34,5
	vysokoškolské	62,5	37,5	16	5,2
Věk ženy při narození 1. dítěte	do 19 let	74,6	25,4	59	19,3
	20–24	66,2	33,8	130	42,6
	25–29	70,4	29,6	81	26,6
	30+	71,9	28,1	32	11,5
Další dítě*	ne	80,3	19,7	228	74,3
	ano	39,2	60,8	79	25,7

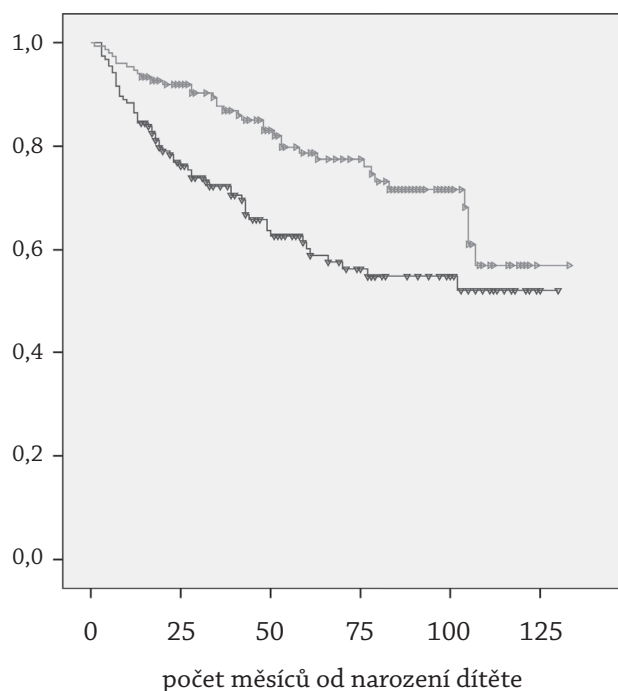
Zdroj: SEPM 2006.

Pozn.: * Rozdíly jsou významné $p < 0,05$.

mění a zda se spolu s rozšířením nesezdaných soužití s dětmi snižuje tlak na změnu partnerského statusu, budeme rozlišovat ženy, které měly první dítě ve třech obdobích: 1995–1998, 1999–2002, 2003–2006.

Analýzy rodinných drah matek, které žily v nesezdaném soužití, budou zjišťovat i vliv vzdělání otce dítěte a důvodů, proč matky nevstoupily do manželství před porodem. Dotazník výzkumného šetření SEPM 2006 obsahoval sadu deseti výroků charakterizujících možné důvody, proč ženy nevstoupily před narozením prvního dítěte do manželství. Neprovdané matky měly na čtyřbodové škále posoudit, nakolik tyto důvody odpovídaly jejich situaci před narozením dítěte.⁶ Tyto důvody lze na základě faktorové analýzy rozdělit do čtyř skupin: 1. postoje k významu manželství (vnímání výhod manželství, názor, že manželství je formalita, názor, že manželství přináší ztrátu svobody a nezávislosti), 2. nepřítomnost partnera a neochota partnera ke sňatku, 3. nejistota ohledně partnerského vztahu /nebo týkající se p. vztahu/, 4) neochota vdávat se těhotná. Na

základě odpovědí na čtyři výroky vztahující se k významu manželství⁷ byl vytvořen aditivní index. Vyšší hodnoty tohoto indexu označují pozitivnější postoj k významu manželství. Proměnné „neochota vdávat se těhotná“, „nejistota se vztahem“, „partner odmítal svatbu“ budou do analýzy vstupovat jako dichotomické proměnné. Hodnota 1 zahrnuje odpovědi, že tento důvod rozhodně nebo spíše odpovídal jejich situaci v době narození prvního dítěte. Jako dichotomická proměnná do analýzy dále vstoupí proměnná „preferenci manželství“, která zahrnuje souhlas s tím, že manželství po předchozím nesezdaném soužití je ideální formou partnerského života. Předpokládáme, že větší pravděpodobnost uzavřít sňatek později budou mít ženy, které uvedly, že se nechtěly vdávat těhotné, mají pozitivní postoj k významu manželství, a ty, které považují manželství po předchozím nesezdaném soužití za ideální formu partnerského života. Naopak negativně by měla vstup do manželství ovlivňovat nejistota týkající se vztahu a negativní postoj partnera k manželství.



Graf 2. Kaplan-Meierovy křivky přežití pro vstup do manželství neprovdaných matek podle situace ženy při narození prvního dítěte.

Situace při narození prvního dítěte

- nesezdané soužití s otcem dítěte
- nežila s otcem dítěte
- ▼ nesezdané soužití s otcem dítěte – cenz.
- nežila s otcem dítěte – cenz.

Zdroj: SEPM 2006. Pozn.: Mantel-Coxův test, $\chi^2 = 9,163$, 1 stupeň volnosti, sign. 0,002.

Deskriptivní statistiky

Situace při narození prvního dítěte

Data SEPM 2006 ukazují, že od druhé poloviny 90. let klesal podíl žen, které měly první dítě jako vdané, a postupně se zvyšoval jak podíl žen, které žily v době narození prvního dítěte v nesezdaném svazku, tak těch, které nežily s partnerem ve společné domácnosti (graf 1). Zatímco v letech 1995–1998 nežilo s otcem prvního dítěte v době narození dítěte 10 % žen a necelých 11 % žen mělo první dítě v nesezdaném svazku, v období 2003–2006 se podíl osamělých matek zvýšil na 17 % a do nesezdaného soužití se narodila více než pětina prvorozených dětí. Tato data tak dokládají, že nárůst mimomanželské plodnosti není spojen pouze s rodičovstvím nesezdaných párů, ale roste i podíl žen, které mají dítě mimo stabilní partnerský vztah.

Vstup neprovdaných matek do manželství

Celkově datový soubor SEPM 2006 obsahuje údaje o 312 ženách, kterým se první dítě narodilo mimo manželství. V pěti případech ale data obsahují rozporné údaje o rodinném stavu a časování rodinných tranzic, a proto analýzy přežití pracují pouze s 307 případy. Do období sběru dat vstoupilo do manželství 30 % matek, které byly neprovdané při narození prvního dítěte. Zbývajících 70 % žen zůstalo do okamžiku sběru dat neprovdaných.

Jednoduché deskriptivní statistiky neprovdaných matek ukazuje tabulka 1. Vyšší podíl žen, které vstoupily později do manželství, byl mezi ženami, které žily v nesezdaném soužití. Zatímco z osamělých matek se později provdala přibližně pětina, podíl provdaných matek, které žily v době narození dítěte v nesezdaném soužití, dosahoval téměř dvou pětín. Ženy,

které zůstaly neprovdané, měly častěji jen jedno dítě. Srovnání podílů žen, které vstoupily později do manželství, nenaznačuje rozdíly podle vzdělání ženy ani podle věku ženy při narození prvního dítěte. Překvapivě ale srovnání ukazuje, že poměrně vysoký podíl žen, které byly v době narození dítěte rozvedené, vstoupil v době po narození dítěte znovu do manželství.

Základní představu o intenzitě vstupu do manželství po narození prvního dítěte a jeho časování přináší popisné Kaplan-Meierovy křivky přežití. Křivky přežití v grafu 2 ukazují podíly matek, které do daného časového bodu zůstávaly neprovdané, podle situace ženy při narození dítěte. Osa x zobrazuje počet měsíců od narození prvního dítěte. Je z něho patrné, že s vyšší intenzitou do manželství vstupují ženy, které žily v době narození dítěte v nesezdaném soužití, než ženy, které nežily s partnerem. Zatímco ve skupině žen žijících v nesezdaném soužití vstoupí do manželství do dvanácti měsíců po narození dítěte přibližně 8 % žen, a do dvou let věku prvního dítěte 15 % žen, ve skupině osamělých matek se vdává do dvou let po narození dítěte jen 6 % žen. Se zvyšující se dobou od narození dítěte se ale intenzita vstupu do manželství postupně vyrovnává. Přibližně po osmi letech po narození dítěte se již pravděpodobnost vstupu do manželství u obou skupin přibližuje.

Analýza faktorů ovlivňujících vstup neprovdaných matek do manželství

I když Kaplan-Meierovy křivky přežití umožňují popsat intenzitu tranzice do manželství a srovnat jejich průběh mezi různými skupinami neprovdaných matek, nedovolují však kontrolovat vliv dalších proměnných. Pro posouzení působení dalších faktorů byla proto použita Coxova regrese. Model 1 zahrnuje informace o rodinné situaci neprovdané

Tabulka 2. Odhadnuté relativní riziko vstupu neprovdaných matek do manželství (Coxova regrese).

	M1	
	Exp(B)	Sign.
Vzdělání (ref. VŠ)		0,15
Základní	0,33	0,04
Střední bez maturity	0,45	0,09
Střední s maturitou	0,37	0,03
Období (ref. 2003–2006)		0,21
1995–1998	0,64	0,20
1999–2002	0,57	0,08
Nesezdané soužití (NS) v době narození dítěte (ref. nežila s partnerem)	1,74	0,01
Zkušenost s rozvodem	0,73	0,39
Věk ženy při narození 1. dítěte (ref. 30+)		0,85
do 19 let	0,88	0,76
20–24	1,09	0,81
25–29	1,18	0,67
Nemá další dítě	0,32	0,00
Období (ref. 2003–2006)		
1995–1998*NS		
1999–2002*NS		
-2 Log Likelihood	937,9	

Zdroj: SEPM 2006.

Pozn.: M1 Chi2 37,15, 11 stupňů volnosti, sign. 0,000.

né matky při narození dítěte, vzdělání ženy, období narození dítěte a o dalších kontrolních proměnných (tabulka 2). Nejvýznamnějším faktorem, který zvyšuje pravděpodobnost vstupu do manželství, je rodinná situace při narození prvního dítěte. Ženy žijící v nesezdaném svazku mají téměř dvojnásobnou pravděpodobnost, že vstoupí do manželství, než ženy, které v době narození prvního dítěte nežily s otcem dítěte. Ženy, které zůstaly neprovdané, mají méně často další dítě. Vzhledem k tomu, že narození druhého dítěte nebylo zaznamenáno jako časově závislá proměnná, není možné říci, zda bylo narození dalšího dítěte impulsem ke svatbě nebo zda se další dítě narodilo až po vstupu do manželství. Toto zjištění ale ukazuje, že se rodinné dráhy neprovdaných matek rozcházejí nejen v tom, zda vstoupí do manželství, ale i co se týče počtu dětí.

I v případě, že kontrolujeme to, zda žena žila v nesezdaném soužití nebo ne, výše vzdělání významně ovlivňuje pravděpodobnost vstupu do manželství. Neprovdané matky s vysokoškolským vzděláním častěji vstupují do manželství než ženy s nižším vzděláním. Tyto analýzy potvrzují dřívější zjištění, že situace neprovdaných matek je významně vzdělanostně diferencovaná. Ženy s nižším vzděláním jsou častěji osamělými matkami a často zůstávají neprovdané i v pozdější době. Naopak ženy s vyšším vzděláním mají dítě častěji v manželství a v případě, že jsou neprovdané, obvykle žijí v nesezdaném soužití a častěji vstupují do manželství po narození dítěte (Hamplová 2007). Zjištění nepotvrzují, že by se pravděpodobnost vstupu do manželství lišila v závislosti na věku ženy při narození dítěte. Model 1 rovněž nenaznačuje, že by zkušenost s předchozím rozvodem měla významný negativní vliv na pravděpodobnost dalšího sňatku.

Model 1 dále ověřoval, zda ženy, které měly první dítě v různých obdobích, vstupovaly do manželství s odlišnou intenzitou. Tento model naznačuje, že intenzita vstupu do manželství žen, které měly první dítě v období let 2003–2006 se zvýšila, byť tento nárůst není statisticky signifikantní na hladině 0,05.⁸ S tím, jak se narození dítěte mimo manželství stává běžnější, je skupina neprovdaných matek patrně méně selektivní a méně postojově vymezená vůči manželství.

Matky žijící v nesezdaném soužití

V druhém kroku se analýzy zaměří pouze na matky žijící v nesezdaném soužití (tabulka 3). Jejich výsledky potvrzují předchozí zjištění. Ukázaly, že do manželství častěji vstupují vysokoškolačky, a naopak nejméně často ženy se základním vzděláním. Model 2, do kterého vstoupila informace o vzdělání otce, naznačuje, že vzdělání otce ovlivňuje pravděpodobnost vstupu do manželství, i když při kontrole vzdělání ženy je výše jeho vlivu na hranici statistické významnosti. Nižší vzdělání muže snižuje pravděpodobnost toho, že se nesezdaný svazek změní v manželství. Nesezdané páry s nižším vzděláním mají patrně nižší příjmy a nižší pracovní vyhlídky. Motivací k tomu zůstat v nesezdaném soužití může být snadnější přístup k čerpání sociální dávek. Této „výhody“ je ale možné využít pouze v případě, že nesezdaný pár své spolužití zatajuje a žena využívá status samostatné matky. Překážkou ke vstupu do manželství v případě mužů s nízkým vzděláním může být ekonomická nejistota a obtíže při plnění role živitele rodiny.

Model 3 ověřoval roli postojů. Ukázal, že téměř dvojnásobnou šanci, že vstoupí později do manželství, mají neprovdané matky, které udávaly, že se nechtěly vdávat těhotné, a ženy, které nepovažovaly manželství za formalitu a spíše

Tabulka 3. Odhadnuté relativní riziko vstupu do manželství u matek, které žily při narození 1. dítěte v nesezdaném soužití (Coxova regrese).

	M1		M2		M3	
	Exp(B)	Sign.	Exp(B)	Sign.	Exp(B)	Sign.
Vzdělání ženy (ref. VŠ)				0,02		0,08
Základní	0,12	0,01	0,34	0,24	0,17	0,05
Střední bez maturity	0,39	0,07	0,75	0,64	0,20	0,02
Střední s maturitou	0,22	0,01	0,29	0,04	0,18	0,01
Období (ref. 2003–2006)		0,40		0,41		0,25
1995–1998	0,63	0,26	0,59	0,23	0,67	0,37
1999–2002	0,61	0,19	0,63	0,23	0,49	0,10
Nemá další dítě	0,46	0,02	0,45	0,01	0,45	0,03
Věk ženy při narození 1. dítěte (ref. 30+)		0,80		0,98		0,94
do 19 let	1,03	0,96	0,95	0,92	0,81	0,70
20–24	0,73	0,47	0,88	0,79	1,02	0,97
25–29	0,79	0,60	1,00	0,99	0,85	0,76
Zkušenost s rozvodem	1,17	0,77	0,95	0,92	0,77	0,64
Vzdělání otce dítěte (ref. VŠ)				0,06		
Základní			0,59	0,66		
Střední bez maturity			0,56	0,19		
Střední s maturitou			1,51	0,32		
Preference manželství po nesezdaném soužití					1,73	0,10
Nejistota se vztahem					0,75	0,36
Nechtěla se vdávat těhotná					2,03	0,03
Postoje k manželství					1,97	0,01
Partner odmítal svatbu					0,53	0,07
-2 Log Likelihood	517,94		479,00		437,25	

Zdroj: SEPM 2006.

Pozn.: M1 Chi2 18,92, 10 stupňů volnosti, sign. 0,04, M2 Chi2 22,18, 13 stupňů volnosti, sign. 0,05, M3 Chi2 36,60, 15 stupňů volnosti, sign. 0,001.

nesouhlasily s tím, že manželství nepřináší žádné výhody. Naopak menší vliv na pozdější sňatek měla nejistota ohledně budoucnosti partnerského vztahu v době narození dítěte i negativní postoj partnera vůči manželství v době narození dítěte.

Závěr

Tento článek se zaměřil na rodinné dráhy neprovdaných matek a analyzoval faktory, které ovlivňují pravděpodobnost, že žena, která měla první dítě jako neprovdaná, vstoupí později do manželství. Tyto analýzy doplňují poznatky kvalitativních studií, které ukazují, že část nesezdaných párů s dětmi plánuje svatbu až na dobu po narození dítěte nebo otázku vstupu do manželství nechávají do budoucna otevřenou. Analýzy dat SEPM 2006 v tomto článku rovněž navázaly na předchozí analýzy dat Českého statistického úřadu, které sice obsahují základní charakteristiky neprovdaných matek, ale nezahrnují informaci o tom, zda žily v nesezdaném soužití, ale ani jaké postoje měly k manželství.

Podle dat SEPM 2006 do manželství po narození dítěte vstoupila necelá třetina matek, které byly při narození prvního dítěte neprovdané. Později se provdaly téměř dvě pětiny matek, které v době narození dítěte žily v nesezdaném svazku, a přibližně pětina matek, které při narození prvního dítěte nežily s partnerem. Tato zjištění potvrzují, že

rodičovství mimo manželství představuje pro nezanedbatelnou část neprovdaných matek pouze novou fází rodinné dráhy spíše než celoživotní strategii. I když se normativní vazby mezi rodičovstvím a manželstvím v české společnosti v posledních desetiletích oslabují, jedná se často pouze o změnu pořadí rodinných tranzic. Zvyšující se podíl dětí narozených mimo manželství je tedy částečně projevem prodlužování předmanželského nesezdaného soužití až na dobu po narození dítěte.

Nejenže existuje souvislost mezi výší vzdělání a rodinnou situací při narození dítěte, ale naše analýzy potvrdily, že se rodinné dráhy neprovdaných matek s různým vzděláním odlišují. Vysokoškolačky mají dítě spíše v manželství, a pokud nejsou provdané, častěji žijí v nesezdaném soužití a mají větší pravděpodobnost, že vstoupí do manželství v době po narození dítěte. Pravděpodobnost změny formálního statusu partnerského vztahu ovlivňuje i vzdělání muže.

I při kontrole vzdělání hraje významnou roli postoje neprovdaných matek k manželství. Analýza potvrzuje, že častým důvodem pro odklad vstupu do manželství až na dobu po narození dítěte je nechota žen vdávat se v době těhotenství. Do manželství častěji vstupují ženy, které mají pozitivnější postoj k manželství. Naopak se nepotvrdilo, že by na pozdější vstup do manželství měla negativní vliv nejistota se vztahem a negativní postoj partnera k manželství v době narození dítěte.

V důsledku růstu podílu dětí narozených neprovdaným matkám se významně proměňuje charakter rodinného prostředí, ve kterém jsou děti vychovávány. Důležitou otázkou z tohoto hlediska je především situace osamělých matek a jejich dětí. Naše analýzy se soustředily pouze na vstup do manželství a neumožnily zkoumat, zda osamělé matky v budoucnu začnou žít s (novým) partnerem v nesezdaném soužití. Významnou otázkou pro další výzkum je i míra nestability rodinných drah neprovdaných matek.

Vzhledem k tomu, že použitá data vycházela ze situace v době porodu, nemohly se naše analýzy přímo zaměřovat na to, jak těhotenství a očekávání narození dítěte ovlivňuje rozhodnutí o změně partnerského statusu a zda těhotenství bylo impulsem k počátku společného soužití nebo již partneři spolu žili předtím. Otázkou pro další výzkum je i to, zda (a jaké) existují rozdíly mezi nesezdanými páry, pro které nebylo těhotenství motivem k uzavření sňatku před narozením dítěte, a těmi, které uzavřely svatbu v době těhotenství, a jaké jsou postoje mužů ke vstupu do manželství. Vzhledem k tomu, že data použitá v tomto článku vycházejí z retrospektivního dotazování, neobsahují informace o změnách ekonomické situace od doby narození dítěte, a nedovolují proto posoudit, např. nakolik hrála roli nezaměstnanost partnera v odkladu sňatku. Odpověď na tyto otázky by mohla přinést pouze panelová data, která by sledovala změny situace neprovdaných matek a jejich partnerů.

Literatura

- Becker, G., S. 1993. *A Treatise on the Family*. Cambridge: Harvard University Press.
- Carlson, M., McLanahan, S. et al. 2004. „Union Formation in Fragile Families.“ *Demography*, Vol. 41, No. 2: 237–261.
- Edin, K., Kefalas, M. J. et al. 2004. „A peek inside the black box: What marriage means for poor unmarried parents.“ *Journal of Marriage and Family*, Vol. 66, No. 4: 1007–1114.
- Edin, K., Reed, J. M. 2005. „Why Don't They Just Get Married? Barriers to Marriage among the Disadvantaged.“ *Future of Children*, Vol. 15, No. 2: 117–137.
- Elzinga, C. H., Liefbroer, A. C. 2007. „De-standardization of Family-Life Trajectories of Young Adults: A Cross-National Comparison Using Sequence Analysis.“ *European Journal of Population*, Vol. 23, No. 3–4: 225–250.
- Gibson-Davis, C. M., Edin, K. et al. 2005. „High Hopes but Even Higher Expectations: The Retreat From Marriage Among Low-Income Couples.“ *Journal of Marriage and Family*, Vol. 67, No. 5: 1301–1312.
- Gregorová, Z., Králíčková, Z. 1998. „Nesezdané soužití v právním řádu ČR.“ *Právní rozhledy*, roč. 6, č. 5: 209–214.
- Hamplová, D. (ed.) 2006. *Mimomanželská plodnost v České republice po roce 1989: sociální a ekonomické souvislosti. Sociologické studie 06:5*. Praha: Sociologický ústav AV ČR.
- Hamplová, D. (ed.) 2007. *Děti na psí knížku? Mimomanželská plodnost v ČR*. Praha: Sociologický ústav AV ČR, v. v. i.
- Heuveline, P., Timberlake, J. M. 2004. „The Role of Cohabitation in Family Formation: The United States in Comparative Perspective.“ *Journal of Marriage and Family*, Vol. 66, No. 5: 1214–1230.
- Hoem, J. 2008. „The reporting of statistical significance in scientific journals.“ *Demographic Research*, Vol. 18 (article 15): 437–442. [online]. [cit. 14. 9. 2011]. Dostupné z: <<http://www.demographic-research.org/Volumes/Vol18/15/>>.
- Chaloupková, J. 2007. „Diferenciace motivů svobodného mateřství: proč neprovdané matky nevstoupily před narozením svého prvního dítěte do manželství?“ *Data a výzkum – SDA Info*, roč. 1, č. 2: 127–240.
- Chaloupková, J. 2010. „De-standardization of Early Family Trajectories in the Czech Republic: A Cross-cohort Comparison.“ *Sociologický časopis/Czech Sociological Review*, roč. 46, č. 3: 427–451.
- Chaloupková, J., Šalamounová, P. 2004. *Postoje k manželství, rodičovství a k rolím v rodině v České republice a v Evropě. Sociologické studie 04:07*. Praha: Sociologický ústav AV ČR.
- Manning, W. D. 2004. „Children and the Stability of Cohabiting Couples.“ *Journal of Marriage & Family*, Vol. 66, No. 3: 674–389.
- Oppenheimer, V. K. 1988. „A Theory of Marriage Timing.“ *American Journal of Sociology*, Vol. 94, No. 3: 563–591.
- Orloff, A. S. 1993. „Gender and the Social Rights of Citizenship: The Comparative Analysis of Gender Relations and Welfare States.“ *American Sociological Review*, Vol. 58, No. 3: 303–328.
- Osborne, C. 2005. „Marriage following the birth of a child among cohabiting and visiting parents.“ *Journal of Marriage and Family*, Vol. 67, No. 1: 14–26.
- Perelli-Harris, B., Kreyenfeld, M. et al. 2009. „The increase in fertility in cohabitation across Europe: Examining the intersection between union status and childbearing.“ *MPIDR Working Paper, Series No: WP-2009–021*. Rostock: Max Planck Institute for Demographic Research.
- Perelli-Harris, B., Sánchez Gassen, N. 2010. „The reciprocal relationship between the state and union formation across Western Europe: policy dimensions and theoretical considerations.“ *MPIDR Working Paper*. Rostock: Max Planck Institute for Demographic Research.
- Perelli-Harris, B., Sigle-Rushton, W. et al. 2010. „The educational gradient of childbearing within cohabitation in Europe.“ *Population and development review*, Vol. 36, No. 4: 775–801.
- Polášek, V. 2005. „Svobodná matka-- a co je potom?“ *Demografie*, roč. 47, č. 4: 282–297.
- Polášek, V. 2006. „Nevdané matky a co je čeká.“ Pp. 40–75 in Hamplová, D. *Mimomanželská plodnost v České republice po roce 1989: sociální a ekonomické souvislosti. Sociologické studie 06:5*. Praha: Sociologický ústav AV ČR, v. v. i.
- Rabušic, L., Hamanová, J. 2009. *Hodnoty a postoje v ČR 1991–2008. Pramenná publikace European Values Study*. Brno: Masarykova univerzita.

- Reed, J. M. 2006. „Not Crossing the „Extra Line“: How Cohabitators With Children View Their Unions.“ *Journal of Marriage & Family*, Vol. 68, No. 5: 1117–1131.
- Reneflot, A. 2006. „A gender perspective on preferences for marriage among cohabitating couples.“ *Demographic Research*, Vol. 15 (article 10): 311–328. [online]. [cit. 14. 9. 2011]. Dostupné z: <<http://www.demographic-research.org/Volumes/Vol15/10/>>.
- Rychtaříková, J. 2007. „Dvacet let svobodného mateřství v České republice (1986–2005).“ *Demografie*, roč. 49, č. 1: 1–12.
- Smock, P. J., Manning, W. D. et al. 2005. „Everything's There Except Money“: How Money Shapes Decisions to Marry Among Cohabitators.“ *Journal of Marriage and Family*, Vol. 67, No. 3: 680–696.
- Sobotka, T., Toulemon, L. 2008. „Changing family and partnership behaviour: Common trends and persistent diversity across Europe.“ *Demographic Research*, Vol. 19 (article 6): 85–138.
- Soukupová, E. 2007. „Neprovdané matky v sociálním systému.“ Pp. 79–98 in Hamplová, D. (ed.). *Děti na psí knížku? Mimomanželská plodnost v ČR*. Praha: Sociologický ústav AV ČR, v. v. i.
- Vítečková, M. 2010. „Rodičovství v nesezdaném soužití“ Pp. 117–150 in Chaloupková, J. *Proměny rodinných a profesních startů*. Praha: Sociologický ústav AV ČR, v. v. i.
- Wu, L., Musick, K. 2008. „Stability of Marital and Cohabiting Unions Following a First Birth.“ *Population Research and Policy Review*, Vol. 27, No. 6: 713–727.
- Xie, Y., Raymo, J. M. et al. 2003. „Economic Potential and Entry into Marriage and Cohabitation.“ *Demography*, Vol. 40, No. 2: 351–367.
- Zeman, K. 2007a. „Nemanželská plodnost – demografický přehled.“ in Pp. 17–28 in Hamplová, D. (ed.). *Děti na psí knížku? Mimomanželská plodnost v ČR*. Praha: Sociologický ústav AV ČR, v. v. i.
- Zeman, K. 2007b. „Transition of nuptiality and fertility onset in the Czech Republic since the 1990s – the role of women's education and its expansion.“ *MPIDR working paper WP 2007–017* Rostock: Max Planck Institute for Demographic Research.
- dítěte zůstalo jen 62 % žen, které v době porodu žily v nesezdaném svazku (Hamplová 2007).
- 3** Sociální příplatek, příspěvek na dítě a příspěvek na bydlení jsou dávky testované a nárok na ně se odvíjí od celkového příjmu domácnosti (tedy i od příjmů případného partnera, se kterým sdílí domácnost). Strategie účelově nesezdaného soužití (tj. zamlčení soužití s partnerem a vyhnutí se společnému posuzování příjmů) je výhodná zejména pro páry, které žijí na hranici životního minima, tedy především pro páry, kde je jeden z partnerů nebo oba ekonomicky neaktivní. V případě, že jeden nebo oba z partnerů žádají samostatně o dorovnání do životního minima, je vyplacená dávka sociální péče vyšší, než kdyby žádali dohromady jako jedna domácnost (Soukupová 2007).
- 4** Do roku 2007 mohly samoživitelky navíc čerpat prodlouženou mateřskou dovolenou (37 týdnů, tj. o devět týdnů déle než ženy žijící s partnerem) a s ní spojenou peněžitou pomoc v mateřství (Soukupová 2007).
- 5** Manželé mají možnost odpočtu daní na manžela/manželku, jeho/jejíž příjmy nepřekračují stanovenou hranici, nárok na vdovský či vdovecký důchod. Manželé mají rovněž lepší postavení v rámci dědického práva než nesezdaní (Gregorová, Králíčková 1998).
- 6** Otázka zněla: „Řekněte mi prosím, proč jste Vy sama nevstoupila před porodem Vašeho nejstaršího dítěte do manželství? Do jaké míry odpovídaly následující důvody Vaší tehdejší situaci? a) Manželství by Vám nepřineslo žádné výhody; b) Bylo to finančně výhodné; c) Uspořádání svatby bylo příliš nákladné; d) Sňatek odmítal Váš partner; e) Bála jste se, že byste přišla o svobodu a nezávislost; f) Předcházející manželství Vašeho partnera ještě nebylo ukončeno; g) Neměla jste partnera; h) Nebyla jste si jistá, jakou budoucnost má Váš vztah; i) Nechtěla jste se vdávat těhotná; j) Sňatek jste považovala za zbytečnou formalitu.“ Na výběr měly čtyři varianty odpovědi: rozhodně souhlasím, spíše souhlasím a rozhodně či spíše nesouhlasím.
- 7** Jedná se o výroky a), b), e) a j).
- 8** Vzhledem k nízké četnosti souboru neprovdaných matek je možné považovat za statisticky významné i hodnoty $p < 0,10$ (srov. Hoem 2008).

Poznámky

1 Článek byl vypracován s podporou grantu Grantové agentury AV ČR, číslo KJB700280901.

2 Analýzy dat SEPM 2006, které srovnávaly situaci v době narození dítěte a v době sběru dat, naznačují, že v České republice jsou nesezdané svazky s dětmi méně stabilní než manželské rodiny. Tyto analýzy však nekontrolovaly rozdílnou dobu sledování, a tedy rozdílnou dobu, v průběhu které mohly změny nastat. Zatímco v době sběru dat stále žilo s otcem svého dítěte 84 % žen, které byly v době porodu svého prvního dítěte vdané, v nesezdaném soužití s otcem

© Sociologický ústav AV ČR, v. v. i., Praha 2011

Jana Chaloupková absolvovala doktorské studium sociologie na Filozofické fakultě Univerzity Karlovy v Praze. Od roku 2002 pracuje jako odborná pracovníce v oddělení Hodnotové orientace ve společnosti Sociologického ústavu AV ČR, v. v. i. Zaměřuje se na výzkum rodinného chování, problematiku vztahu práce a rodiny v kontextu životní dráhy a na výzkum hodnot a postojů. Korespondenci zasílejte na: jana.chaloupkova@soc.cas.cz.