

CO MŮJ KOSTEL DNES MÁ, NEMŮŽE KNÍŽE ODNÍTI



Co můj kostel dnes má, nemůže kníže odníti

Věnováno Petru Sommerovi
k životnímu jubileu



NAKLADATELSTVÍ LIDOVÉ NOVINY

Publikace byla vydána za podpory projektu výzkumu a vývoje LC521 *Křesťanství a česká společnost ve středověku: normy a skutečnost (evropské souvislosti českého tématu)*, jehož nositelem je Centrum medievistických studií AV ČR a UK.

Vědečtí recenzenti:

PhDr. Robert Šimůnek, PhD.

Prof. PhDr. Tomáš Durdík, Dr.Sc.

© Sverre Bagge, Peter Baxa, Milena Bravermanová, Marek Derwich, Eva Doležalová, Zdeněk Dragoun, Jan Frolík, Petr Charvát, Kateřina Charvátová, Jan Klápště, Pavel Kouřil, Roman Křivánek, Markéta Marková, Jan Mařík, Jana Maříková-Kubková, Zdeněk Měřínský, Jan Musil, Martin Nodl, Naďa Profantová, Luboš Polanský, Jiří Sláma, František Šmahel, Tomáš Velímský, Martin Wihoda, Josef Žemlička, 2011

© Editors: Eva Doležalová, Petr Meduna, 2011

© Translation: překlad textu Marka Derwicha z polštiny Roman Madecki,
překlad textu Sverre Bagge z angličtiny Eva Doležalová, 2011

Cover & Typo © Vladimír Vímř, 2011

Všechna práva vyhrazena
ISBN 978-80-7422-081-4

OBSAH

EVA DOLEŽALOVÁ – PETR MEDUNA

Slovo na úvod... 9

I. POHANÉ I KŘEŠŤANÉ

JIŘÍ SLÁMA

Nejstarší kontakty Čech s křesťanským světem... 13

NAĎA PROFANTOVÁ

Nové poznatky o archeologicky zjištěných projevech pohanství v českých zemích... 21

JAN MAŘÍK

Ecclesia lignea, memoria nebo něco úplně jiného?... 40

PETER BAXA

Vývoj sídelních struktur polohy za jezerom pri sv. Margite v 9.–10. storočí (k organizácii zázemia mikulčického hradiska)... 46

JAN KLÁPŠTĚ

O rané šlechtě v českých zemích. Malý náčrt velkého tématu... 61

TOMÁŠ VELÍMSKÝ

Exegi monumentum. Svědectví pozdně románského tribunového kostela sv. Mikuláše v Potvorově... 67

JANA MAŘÍKOVÁ-KUBKOVÁ

Nové směry ve výzkumu raně středověké architektury... 85

II. CHRISTIANIZACE A SVĚT KLÁŠTERŮ

MAREK DERWICH

Římská církev a slovanský jazyk (do konce 9. století). Ze studií o christianizaci raně středověké Evropy... 101

PETR CHARVÁT

Nevyšpytatelné cesty Páně: příchod křesťanství k polabským Slovanům... 111

KATEŘINA CHARVÁTOVÁ

Berno ze Schwerinu, šířitel křesťanské víry u slovanských Obodritů a Ránů... 122

ROMAN KŘIVÁNEK – JAN FROLÍK – JAN MUSIL

Geofyzikální průzkum areálu zaniklého benediktinského kláštera v Podlažicích, okr. Chrudim... 129

MARTIN WIHODA

Klášter Panny Marie a svatého Jiří ve Střelné. Pokus o návrat k jednou již spatřenému... 138

PAVEL KOUŘIL

Soubor terakotových reliéfně zdobených dlaždic z kláštera Panny Marie a sv. Jiří ve Střelné... 1451

III. SVATÍ, POSVÁTNÉ A PROFÁNNÍ

SVERRE BAGGE

Kralování svatého mučedníka. Theodoricus Monachus o sv. Olafovi Norském... 155

JOSEF ŽEMLIČKA

Pražský kámen a koruna králů v legitimizační symbolice přemyslovske epochy... 169

ZDENĚK DRAGOUN

První mučedníci vládnoucího rodu. Úvaha nad přemyslovskou martyrologií... 181

EVA DOLEŽALOVÁ

Svěcení biskupů ve světle středověkých pontifikálů české provenience... 188

MARTIN NODL

Ďábel světcem spoutaný... 197

MILENA BRAVERMANOVÁ

Mitra z brobu „ctihodného Bernarda, biskupa pražského“... 204

ZDENĚK MĚŘÍNSKÝ

Lidská stavební a ochranná oběť z bradu Rokštejna ... 223

LUBOŠ POLANSKÝ

Jména mincmistrů na českých denárech přelomu 10. a 11. století... 236

FRANTIŠEK ŠMAHEL

Divý muž na Sázkavě a jeho příbuzní v horním Porýní.

Drobná etuda o středověkém romantismu... 247

JAROSLAVA MARKOVÁ

Bibliografie prací prof. PhDr. Petra Sommera, DSc.... 258

Resumé... 268

Rejstřík... 270

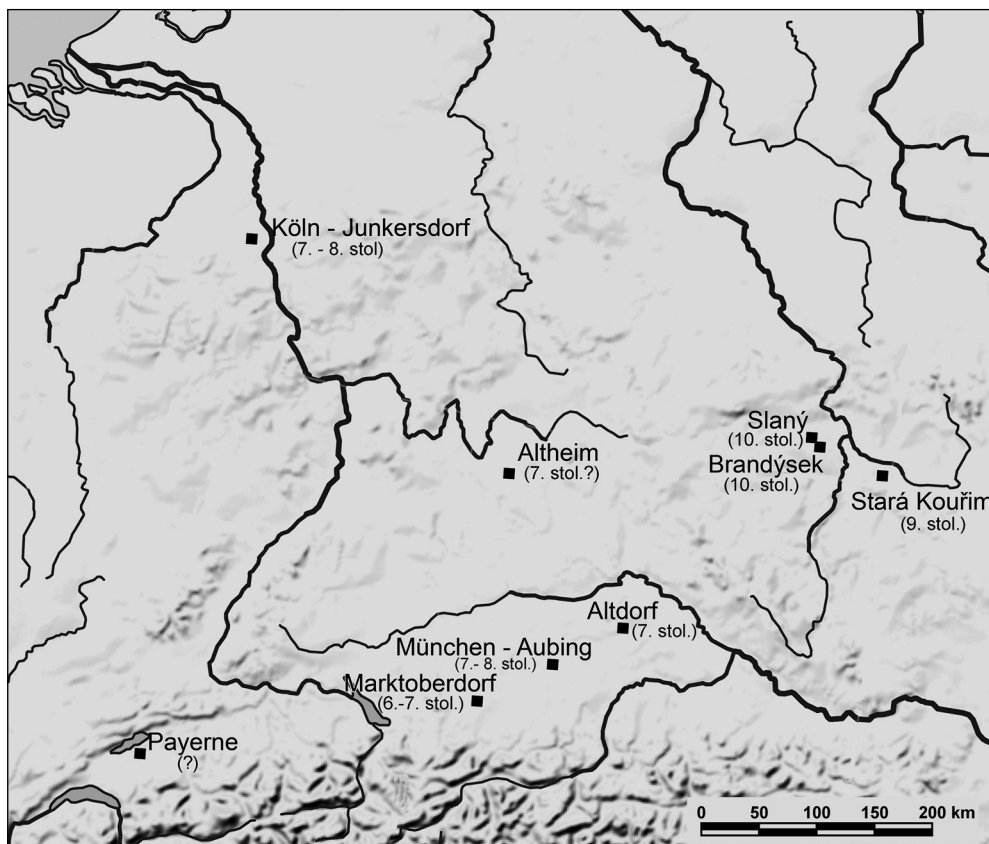
Ecclesia lignea, memoria nebo něco úplně jiného?

FENOMÉNU DŘEVĚNÝCH KOSTELNÍCH STAVEB A JEJICH EXISTENCI v raném středověku bylo věnováno v nedávné době několik prací,¹ které vyčerpávajícím způsobem shrnují archeologické a písemné prameny k dané problematice. V následujícím textu se proto zaměříme pouze na jediný stavební typ, jednoduché kůlové stavby, které se objevují v prostředí raně středověkých pohřebišť. Zvláštní pozornost pak bude věnována nejnovějšímu nálezů tohoto typu ze Slaného-Kvíčku.

Malé dřevěné kůlové stavby se objevují na raně středověkých pohřebišťích mezi 6.–8. stoletím na rozsáhlém území od Britských ostrovů přes Porýní až po severní podhůří Alp (mapa na s. 41). Claus Ahrens pojmenoval tento typ objektů podle nálezů z lokality München-Aubing objeveného v roce 1938.² Typické pro tento stavební typ jsou konstrukce tvořené obvykle třemi páry kůlů, rozměry nepřesahujícími 3 x 7 m a poloha spíše v okrajové části řadových pohřebišť (obr. na s. 42). Vzhledem k tomu, že žádná z uvedených staveb nebyla nalezena v přímém stratigrafickém vztahu k pohřebišti, je jejich datování založeno na výbavě přilehlých hrobů.

Při hledání funkce těchto objektů se dosud potýkáme s větším množstvím otázek než odpovědí. Absence hrobů v interiéru naznačuje, že tyto stavby nebyly patrně postaveny u příležitosti konkrétního pohřbu³ jako tzv. memorie, ale sloužily určité komunitě nebo její části (například jedné rodině), která využívala dané pohřebiště.⁴ Další důležitou otázkou je, zda tyto stavby mohou souviset s pronikáním křesťanských rituálů, o čemž jsou přesvědčeni němečtí badatelé. C. Ahrens upozorňuje obdobné stavby ze 7. století na Britských ostrovech a předpokládá, že na evropský kontinent se mohly dostat v souvislosti s misijní činností irských mnichů.⁵ V této souvislosti je také důležitá skutečnost, že oblast jižního Německa, kam je soustředěna většina zmíněných objektů, procházela na přelomu 7. a 8. století druhou vlnou christianizace. Příímý prostorový vztah mezi starší kůlovou stavbou a mladším kostelem se podařilo prokázat pouze v Payerne (obr. na s. 42), kde byla objevena pod chórem farního kostela,⁶ avšak ani v tomto nemáme k dispozici jednoznačný doklad pro křesťanský charakter starší stavby.

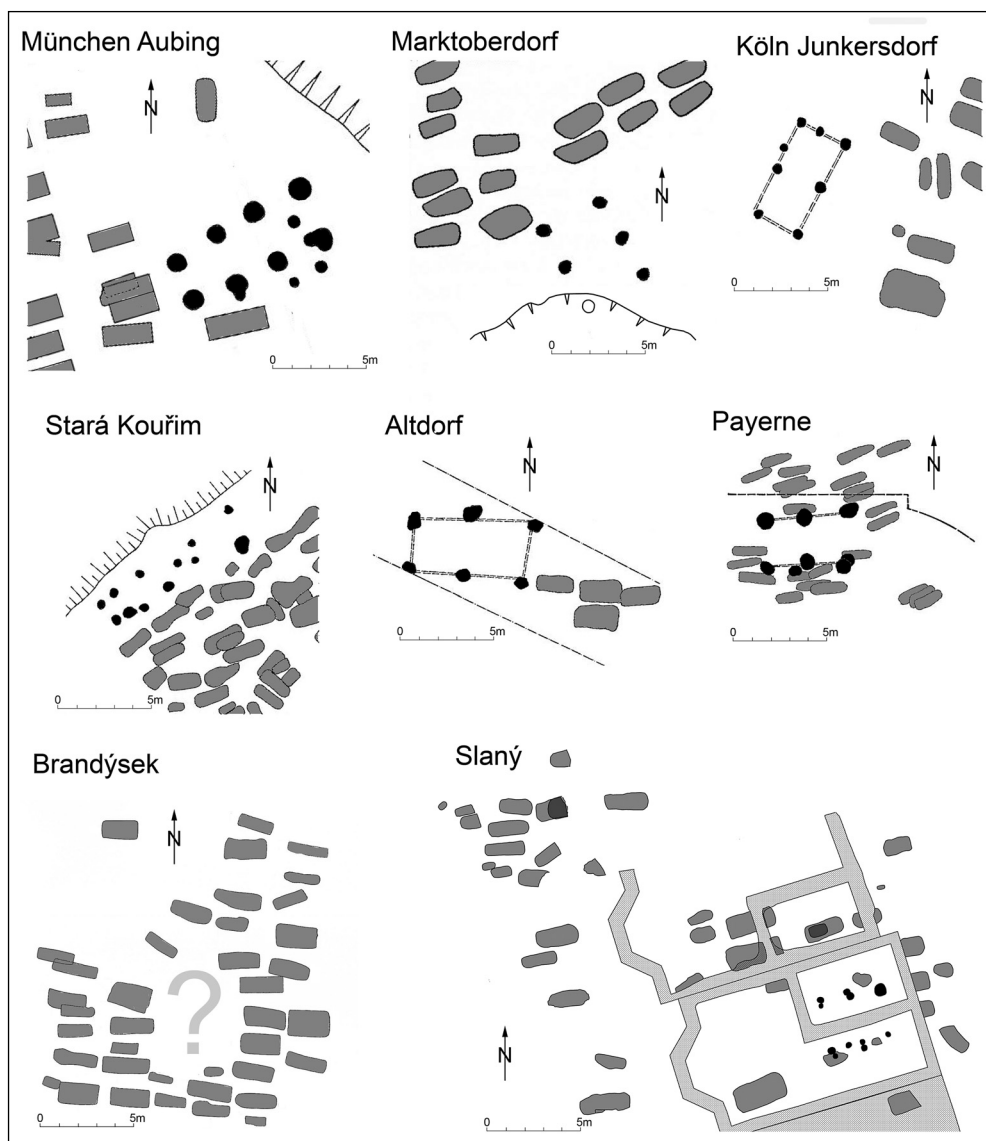
Mezi nálezy českých raně středověkých dřevěných sakrálních(?) staveb vyhovují definici stavby typu München-Aubing objekty ze dvou lokalit. Prvním z nich je objekt nalezený na hradišti Stará Kouřim v poloze U Libuše. Dvě řady tří až čtyř kůlových jam vymezující prostor 2 x 6 m byly odkryty na jihozápadním okraji pohřebiště. Autor výzkumu Miloš Šolle ji datuje na základě blíže nevysvětlených stratigrafických souvislostí do 9. století,⁷ nicméně na publikovaných plánech pohřebiště není patrná superpozice se žádným hrobem ani sídlištním objektem. Chronologickému



Raně středověká pohřebiště s kůlovými stavbami

zařazení by mohla odpovídat také poloha v blízkosti hrobů patřící 1.–2. generaci.⁸ Naproti tomu koncentrace hrobů s esovitými záušnicemi reprezentující nejmladší etapu pohřbívání v jižní a jihozápadní části pohřebiště,⁹ tedy v blízkosti kůlové stavby, vypovídá o složitějším vývoji pohřebiště. Z těchto důvodů, přijme-li předpoklad, že zmíněná dřevěná skutečně stavba souvisí s pohřebištěm, mohla být postavena kdykoli po celou dobu užívání pohřebiště.

Nejnovější nález stavby typu München-Aubing pochází ze záchraného archeologického výzkumu ve Slaném-Kvíčku realizovaného v roce 2008. Výzkum raně středověkého pohřebiště probíhal na staveništi rodinných domků na návrší na levém břehu Šternberského potoka. Skrývka ornice na celé ploše staveniště proběhla ještě před zahájením archeologického výzkumu. Ve východní části pohřebiště byly zachyceny dvě řady kůlových jamek vymezující prostor 2,6 x 3,4 m. Hloubka kůlových jamek nepřesahovala 20 cm. Tři z nich byly zdvojeny (obr. na s. 42) podobně jako na lokalitách München-Aubing a Payerne. Pro určení relativního chronologického vztahu nalezené stavby a pohřebiště byla klíčová superpozice dvojice kůlových jamek a hrobu 3.¹⁰ Dokládá, že stavba vznikla nebo opravována v době, kdy se na lokalitě pohřbívalo. Na základě nálezů esovitých záušnic, záušnic s očkem,



Raně středověká pohřebiště s kůlovými stavbami

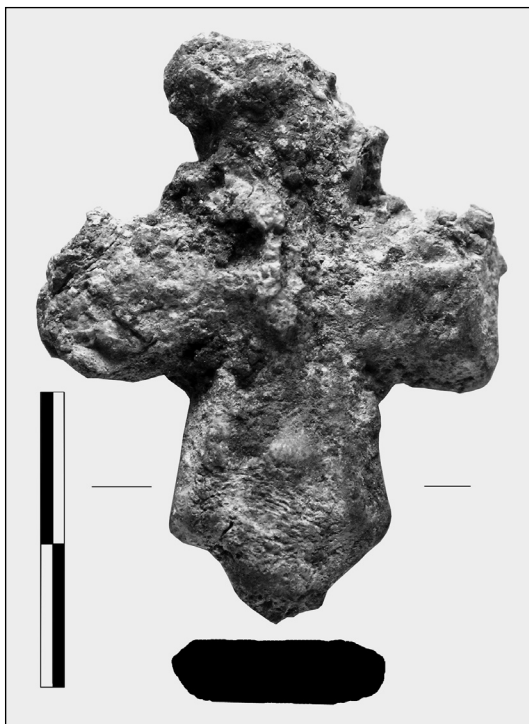
hrozníčkovité záušnice, skleněných olivovitých i jantarových korálků, které pocházejí z výbavy jednotlivých hrobů, můžeme předpokládat, že toto pohřebiště bylo využíváno především v první a možná i druhé polovině 10. století. Zvláštní význam pro interpretaci kůlové stavby má pak olověný křížek z hrobu 43, který byl součástí náhrdelníku složeném ze skleněných a jantarových korálků (obr. na s. 43).

V souvislosti s nálezem ve Slaném-Kvíčku je třeba zmínit také výzkum raně středověkého pohřebiště v Brandýsku vzdáleného necelých osm kilometrů jihový-

chodním směrem. Při archeologickém výzkumu v letech 1955–1958 bylo návrší při silnici z Brandýsku do Třebusic zkoumáno pravěké a raně středověké pohřebiště.¹¹ Prázdný prostor uprostřed raně středověkého pohřebiště vedl autorku výzkumu k domněnce, že tento prostor mohl být vyhrazen sakrální stavbě. Tento hypotetický nález pak klade do souvislosti s mladší fází pohřebiště, kterou považuje již za křesťanskou. To, že se v terénu nezachovaly žádné stopy, je přičítáno malému zahloubení dřevěné konstrukce. Její stopy pak mohly být odstraněny při skrývce ornice. Existenci raně středověké dřevěné stavby zpochybnil ve své polemice Ladislav Šmejda.¹² Argumenty, které shromáždil,¹³ vcelku spolehlivě vyvrací existenci dřevěného kostela, avšak nikoli dřevěné stavby jiného druhu. Hlavní překážku měly představovat náspy eneolitických mohyl. Podle Šmejdyovy rekonstrukce ovšem náspy poskytují dostatečný prostor (cca 3 x 4 m) pro budovu orientovanou ve směru V–Z podobně jako ve Slaném-Kvíčku a stopy dřevěné konstrukce se v takovém případě nemohly do doby archeologického výzkumu dochovat.

Podobně jako v případě německých nálezů vyvstává otázka křesťanské povahy zmíněných českých pohřebišť. V případě Staré Kouřimi byla hlavním důkazem pro křesťanskou víru pohřbených lidí právě ona kůlová stavba.¹⁴ Obdobná argumentace byla použita i v případě Brandýsku.¹⁵ Mezi doklady o povědomí o nové víře můžeme započítat nález olověného křížku z dětského hrobu 43 ve Slaném-Kvíčku. Nicméně tento nález nelze považovat za jednoznačný důkaz křesťanského charakteru celého pohřebiště. Náhrdelník, jehož byl křížek součástí, sestával také ze skleněných a jantarových korálků a jako celek mohl rovněž plnit funkci ochranného amuletu¹⁶ bez ohledu na víru rodičů dítěte.

O náboženských představách pohřbených a jejich blízkých vypovídají do určité míry také předměty ukládané do hrobu. Vyslovit však jednoznačný soud o křesťanské nebo pohanské povaze zmíněných tří pohřebišť na základě výbavy ostatních hrobů a rekonstruovat rituály spojené s uložením určitých předmětů do hrobu je dosti nsnadné a nelze očekávat jednoznačný výsledek. Na jedné straně jsou to věci osobního charakteru (zbraně, šperky, nářadí apod.), které vypovídají především o postavení pohřbeného jedince ve společnosti, zatímco potraviny doložené zvířecími kostmi



Slaný-Kvíček 2008, olověný křížek z výplně hrobu 43

nebo keramickými nádobami mají mnohem blíže k předkřesťanským obřadům.¹⁷ Nálezy keramických nádob a věděrek na všech třech lokalitách tak spíše potvrzují úvahy, že tradice kůlových staveb na raně středověkých pohřebištích sahá hlouběji než christianizace.¹⁸ Na druhé straně však nelze přehlédnout, že se objevují jak v Čechách, tak i v Německu právě v době probíhajícího christianizačního procesu.

Vzhledem k dvouseťletému časovému odstupu mezi německými a českými nálezy dřevěných kůlových staveb není příliš pravděpodobné, že dřevěné stavby v jižním Německu byly předlohou pro objekty nalezené v Kouřimi, Slaném-Kvíčku a snad i v Brandýsku. S obdobnou nejistotou se můžeme vyjádřit k funkci oněch staveb stejně jako rituálům, které byly s nimi spojeny. Avšak poměrně malé rozměry a umístění při okrajích pohřebišť, které jsou vlastní všem výše zmíněným kůlovým stavbám, představují hlavní limity při uvažování nad jejich funkcemi. Jako nejpravděpodobnější se jeví spojitost s pohřebními rituály. Rozměry kůlových staveb neumožňovaly, aby se uvnitř shromáždil větší počet lidí. Proto lze předpokládat, že mohly sloužit jako pohřební „kaple“, tedy místa, kde bylo tělo zemřelého uloženo k vykonání některých pohřebních obřadů. Skutečnost, že se uvnitř objektu nepohřbívalo a že v případě Slaného-Kvíčku byl i opravován, vede k domněnce opakovaného využívání.

POZNÁMKY

- 1 Drahomíra FROLÍKOVÁ-KALISZOVÁ, *Dřevěné kostely v Čechách v archeologických pramenech*, Archeologie ve středních Čechách 3, 1999, s. 535–545; Petr SOMMER, *Začátky křesťanství v Čechách. Kapitoly z dějin raně středověké duchovní kultury*, Praha 2001, s. 76–85; Slavomil VENCL, *Dřevěná sakrální architektura a archeologie. Ecclesia lignea jako zvláštní případ archeologických pozůstatků snížené viditelnosti*, in: K počtě Vladimíru Podborskému, Přátelé a žáci k sedmdesátým narozeninám, Brno 2004, s. 517–524.
- 2 Claus AHRENS, *Die Frühen Holzkirchen Europas*, Stuttgart, 2001, s. 125–127. K tomuto typu přiřadil celkem sedm objektů z lokalit: München-Aubing, Köln-Junkersdorf, Markoberdorf, Altdorf, Altheim, Payerne. V případě nálezu kůlové stavby z pohřebiště na Staré Kouřimi v poloze U Libuše upozorňuje na podobnost s objekty skupiny München-Aubing.
- 3 Hermann DANNHEIMER, *Der Holzbau am Rande des Reibengrüberfelder von München-Aubing*, in: Germania 44, 1966, s. 326–338. Srov. P. SOMMER, *Začátky křesťanství*, s. 107–114.
- 4 Například v podobě hřbitovní kaple. Günther P. FEHRING, *Die Stellung des frühmittelalterlichen Holzkirchenbautes in der Architekturgeschichte*, Jahrbuch des Römisch-Germanischen Zentralmuseums Mainz 14, 1967, s. 179–197; C. AHRENS, *Die Frühen Holzkirchen*, s. 126.
- 5 Ardwell Isle, Chuch Island, Harlow, C. AHRENS, *Die Frühen Holzkirchen*, s. 126.
- 6 C. AHRENS, *Die Frühen Holzkirchen, Katalog*, s. 131.
- 7 Miloš ŠOLLE, *Staroslovanské hradisko. Charakteristika, funkce a význam*, Praha 1983, s. 188.
- 8 Nada PROFANTOVÁ, *K průniku prvků franského životního stylu do Čech 9. století (na základě poznatků archeologie)*, in: Luděk Galuška – Pavel Kouřil – Zdeněk Měřínský (edd.), *Velká Morava mezi východem a západem*, Spisy Archeologického ústavu AV ČR Brno 17, Brno 2001, s. 327–338, obr. 6.
- 9 *Tamtéž*, obr. 8.
- 10 První jamka je hrobem 5 porušena, zatímco druhá byla zahlobena do jeho výplně.
- 11 Olga KYTLICOVÁ, *Slovanské pohřebiště v Brandýsku*, Památky archeologické 59, Praha 1968, s. 193–248.

- 12 Ladislav ŠMEJDA, *Kostel, nebo mohyla? Příspěvek ke studiu pohřebních areálů*, Archeologické rozhledy 53, Praha 2001, s. 499–514.
- 13 „1. delší osa volné plochy nacházející se uprostřed části pohřebiště s největší koncentrací raně středověkých hrobů je orientována ve směru S–J. 2. po domnělém kostelíku nebyly zachyceny žádné pozitivní stopy, naopak v diskutovaném místě leží tři hroby ze závěru eneolitu, kryté zřejmě mohylovým náspem. 3. využitelná plocha pro stavbu pravoúhlého kostelíka se zdá být nedostatečná (přibližně 4,5 x 5 m). 4. prostorové rozložení hrobů nenaznačuje logicky přijatelnou přístupovou cestu do svatyně, jež by odpovídala křesťanským zvyklostem. 5. dvě střední řady středověkých hrobů se rozestupují takovým způsobem, že kopírují spíše okrouhlé než pravoúhlé těleso (u některých hrobů je navíc možno pozorovat téměř radiální orientaci vůči středu volné plochy: č. 36, 38, 39, 42, 43, 44). 6. námitka historická: venkovský hřbitovní kostel nezapadá do struktury institucí fungujících v Čechách na přelomu 9. a 10. století.“ *Tamtéž*, s. 506–507.
- 14 M. ŠOLLE, *Staroslovanské hradisko*, s. 188.
- 15 O. KYTLICOVÁ, *Slovanské pohřebiště*, s. 224.
- 16 K magickým a léčebným vlastnostem jantaru: Zdenka KRUMPHANZLOVÁ, *Amber: Its significance in the Early Middle Ages*, Památky archeologické 83, Praha 1992, s. 355; Kateřina TOMKOVÁ, *Bernstein im frümittelalterlichen Böhmen*, Památky archeologické 89, Praha 1998, s. 78.
- 17 Przemysław KULESZA, *Normanowie a chrześcijaństwo. Recepcja nowej wiary w Sakndynawii w IX i X wieku*, Wrocław – Racibór 2007, s. 103. Jako důkaz pro předpoklad, že absence keramických nádob nebo dřevěných vědérek svědčí o křesťanském pohřebišti, mohou posloužit pohřebiště u rotundy sv. Petra a Pavla na Budči a pohřebiště na libickém vnitřním hradišti. Miloš ŠOLLE, *Rotunda sv. Petra a Pavla na Budči*, Památky archeologické 81, Praha 1990, s. 104–207; Rudolf TUREK, *Libice. Hroby na libickém vnitřním hradisku*, Sborník Národního muzea A -Historie 35, Praha 1978, s. 1–72.
- 18 Dušan TŘEŠTÍK – Petr SOMMER, *Cesta ke křesťanské společnosti*, in: Petr Sommer – Dušan Třeštík – Josef Žemlička (edd.), *Přemyslovci. Budování českého státu*, Praha 2009, s. 262.