

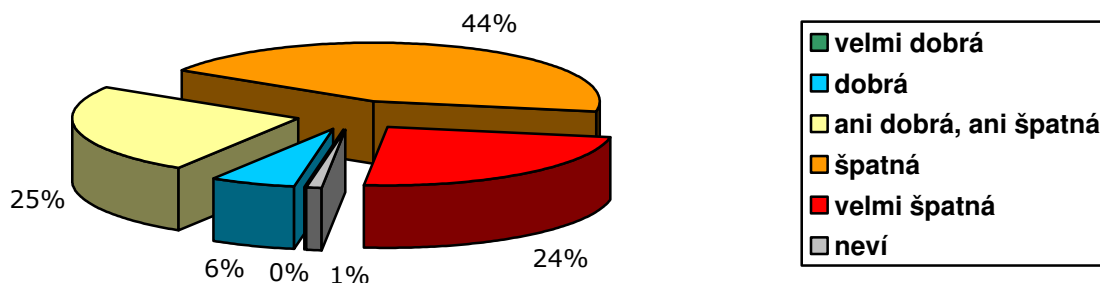
Občané o hospodářské situaci ČR a o životní úrovni svých domácností – květen 2012

Technické parametry

Výzkum:	<i>Naše společnost, v12-05</i>
Realizátor:	<i>CVVM, Sociologický ústav AV ČR, v.v.i.</i>
Projekt:	<i>Naše společnost – projekt kontinuálního výzkumu veřejného mínění CVVM SOÚ AV ČR, v.v.i.</i>
Termín terénního šetření:	<i>7. – 14. 5. 2012</i>
Výběr respondentů:	<i>Kvótní výběr</i>
Kvóty:	<i>Kraj (oblasti NUTS 3), velikost místa bydliště, pohlaví, věk, vzdělání</i>
Zdroj dat pro kvótní výběr:	<i>Český statistický úřad</i>
Reprezentativita:	<i>Obyvatelstvo ČR ve věku od 15 let</i>
Počet dotázaných:	<i>1042</i>
Metoda sběru dat:	<i>Osobní rozhovor tazatele s respondentem</i>
Výzkumný nástroj:	<i>Standardizovaný dotazník</i>
Otázky:	<i>EV.10, IDE.1</i>
Zveřejněno dne:	<i>25. května 2012</i>
Zpracoval:	<i>Jan Červenka</i>

V rámci květnového šetření Centrum pro výzkum veřejného mínění SOÚ AV ČR, v.v.i., položilo všem respondentům dvě otázky týkající se hodnocení současné ekonomické situace v České republice a hodnocení životní úrovně jejich domácností.

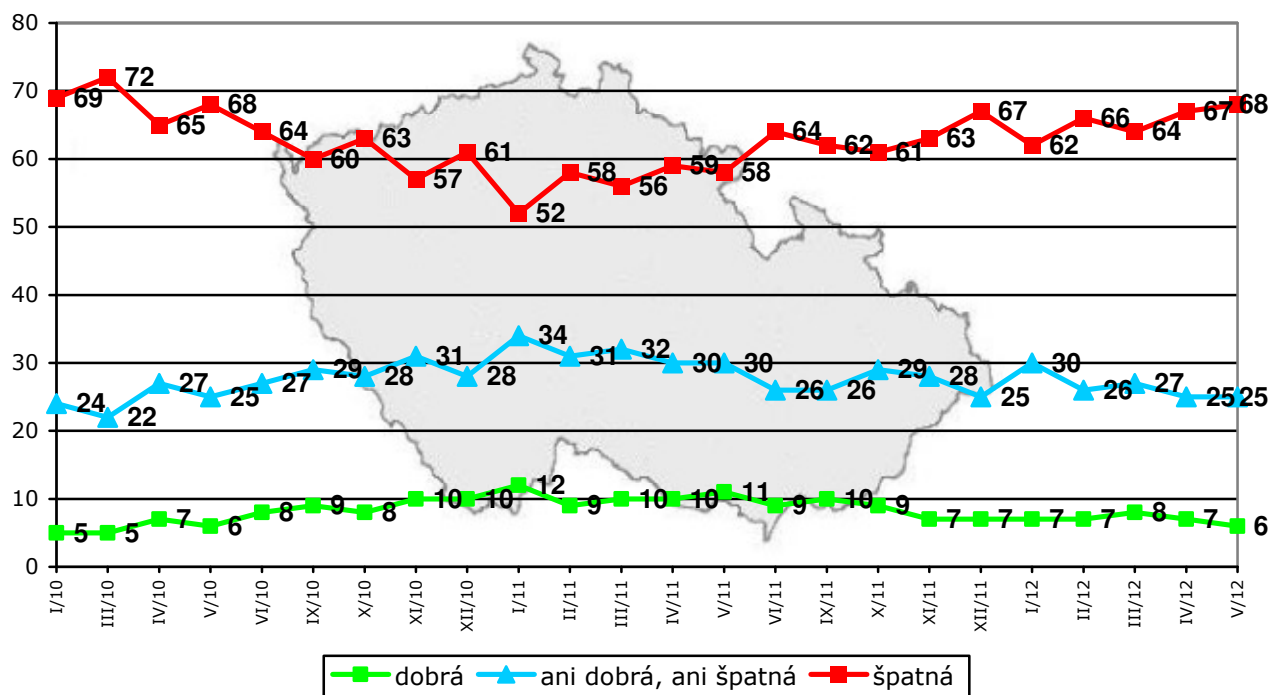
Graf 1: Hodnocení současné ekonomické situace v ČR (%)¹



¹ Znění otázky: „Jak byste hodnotil současnou ekonomickou situaci v naší zemi? Je podle Vás velmi dobrá, dobrá, ani dobrá ani špatná, špatná, velmi špatná.“

Z výsledku šetření vyplynulo (viz graf 1), že více než dvoutřetinová většina (68 %) české veřejnosti hodnotí současnou ekonomickou situaci v zemi negativně, přičemž 24 % ji označilo za „velmi špatnou“ a 44 % za „špatnou“. Naopak příznivé hodnocení současné ekonomické situace se vyskytlo u 6 % dotázaných, kteří ji vesměs charakterizovali jako „dobrou“, zatímco odpověď „velmi dobrá“ se vyskytovala jen ojediněle. Čtvrtina (25 %) lidí pak považuje současnou ekonomickou situaci v ČR za „ani dobrou, ani špatnou“. Zbývající 1 % oslovených se k tomuto dotazu nedokázalo vyjádřit a zvolilo odpověď „nevím“.

Graf 2: Hodnocení současné ekonomické situace v ČR (%)

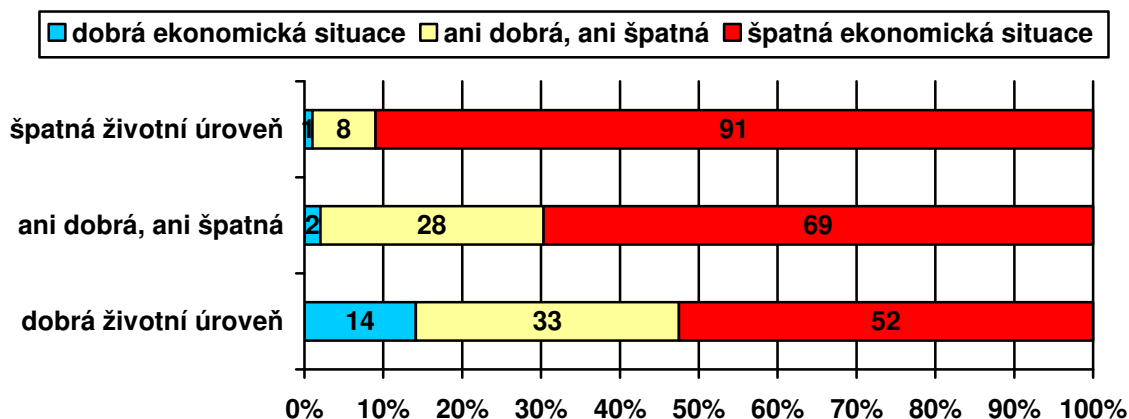


Pozn.: Dopočet do 100 % tvoří odpovědi „nevím“, kategorie „dobrá“ zahrnuje součet podílů „velmi dobrá“ a „dobrá“, kategorie „špatná“ je součtem podílů „špatná“ a „velmi špatná“.

Z časového srovnání, které nabízí graf 2, vyplývá, že oproti předchozímu šetření z dubna 2012 nedošlo k žádné statisticky významné změně. Aktuální hodnocení je zřetelně horší než před rokem v květnu 2011 a v podstatě totožné s květnem 2010, kdy se do hodnocení promítaly dozvuky krize z roku 2009.

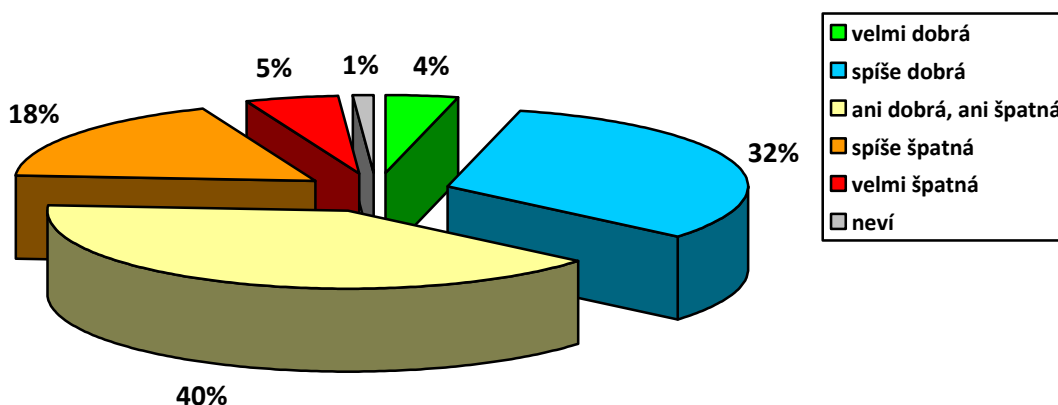
Podrobnější analýza ukázala, že optimismus v hodnocení současné ekonomické situace narůstá se subjektivně hodnocenou životní úrovní, i když i dotázaní s dobrou životní úrovní hodnotí ekonomickou situaci poměrně kriticky (viz graf 3). Poněkud optimističtější se o situaci vyjadřují mladí lidé ve věku 15 až 19 let, studenti, podnikatelé a z hlediska politické orientace ti, kdo se hlásí k pravici, především pak stoupenci ODS a v menší míře i příznivci TOP 09. Naopak relativně pesimističtějšími jsou lidé ve věku nad 60 let, důchodci, respondenti hlásící se k levici a voliči KSČM.

Graf 3: Hodnocení ekonomické situace ČR podle životní úrovně domácnosti (%)



Pozn.: Dopočet do 100 % tvoří odpovědi „neví“, kategorie „dobrá“ zahrnuje součet podílů „velmi dobrá“ a „dobrá“, kategorie „špatná“ je součtem podílů „špatná“ a „velmi špatná“.

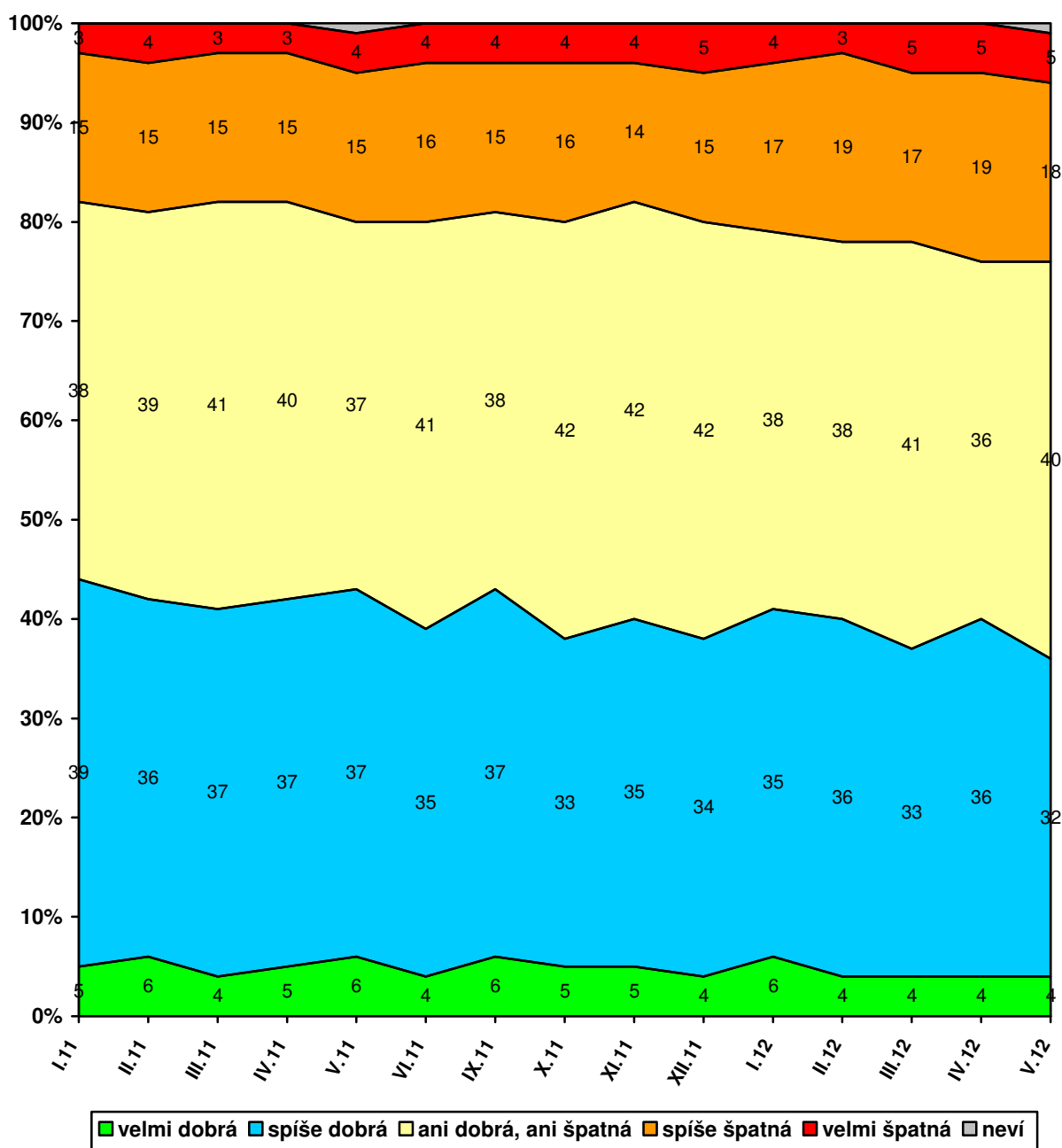
Druhá otázka se týkala hodnocení životní úrovně samotných domácností, v nichž respondenti žijí.

Graf 4: Subjektivní hodnocení životní úrovně vlastní domácnosti² (%)

Jak ukazují výsledky v grafu 4, více než třetina (36 %) lidí má podle vlastního vyjádření dobrou životní úroveň své domácnosti, z toho 4 % ji hodnotí jako „velmi dobrou“ a 32 % jako „spíše dobrou“. Naopak za špatnou považuje životní úroveň své domácnosti téměř čtvrtina (23 %) občanů, když 18 % ji označilo za „spíše špatnou“ a 5 % za „velmi špatnou“. Dvě pětiny (40 %) pak životní úroveň své domácnosti charakterizují jako „ani dobrou, ani špatnou“, zbývající 1 % dotázaných uvedlo odpověď „nevím“.

² Znění otázky: „Považujete životní úroveň Vaší domácnosti za velmi dobrou, za spíše dobrou, ani dobrou, ani špatnou, za spíše špatnou, nebo za velmi špatnou?“

Graf 5: Subjektivní hodnocení životní úrovně vlastní domácnosti – časové srovnání (%)



Jak ukazují údaje zachycené v grafu 5, oproti předchozímu výzkumu z dubna 2012 došlo ke zvýšení podílu těch, kdo životní úroveň své domácnosti hodnotí jako „ani dobrou, ani špatnou“, o čtyři procentní body a zároveň k poklesu podílu hodnocení „spíše dobrá“ ve stejném rozsahu. V porovnání s výsledkem zaznamenaným přesně před rokem v květnu 2011 můžeme vidět nárůst podílu hodnocení životní úrovně jako špatné o čtyři procentní body a naopak pokles podílu těch, kdo životní úroveň své domácnosti hodnotí příznivě, o sedm procentních bodů.

Hodnocení životní úrovně se zlepšuje s rostoucím příjmem či stupněm dokončeného vzdělání respondenta. Ke spokojenější části obyvatel patří studenti,

vysoce kvalifikovaní odborní nebo vedoucí pracovníci, podnikatelé a samostatně činní, potenciální voliči ODS, TOP 09 či KDU-ČSL a ti, kdo se na pravolevé škále politické orientace hlásí k pravici nebo k pravému středu. Skupiny vnímající svou životní úroveň méně příznivě tvoří především respondenti ve věku nad 60 let, důchodci, nezaměstnaní, lidé pracující v nekvalifikovaných dělnických profesích, stoupenci KSČM a lidé, kteří sami sebe politicky řadí k levici.