

**Centrum pro výzkum veřejného mínění  
Sociologický ústav AV ČR, v.v.i.**

Jilská 1, Praha 1

Tel./fax: 286 840 129

E-mail: daniel.kunstat@soc.cas.cz

## **Důvěra k ústavním institucím a spokojenost s politickou situací v říjnu 2008**

### Technické parametry

<i>Výzkum:</i>	<i>Naše společnost 2008, v08-10</i>
<i>Realizátor:</i>	<i>Centrum pro výzkum veřejného mínění, Sociologický ústav AV ČR, v.v.i.</i>
<i>Projekt:</i>	<i>Naše společnost – projekt kontinuálního výzkumu veřejného mínění CVVM SOÚ AV ČR, v.v.i.</i>
<i>Termín terénního šetření:</i>	<i>6. 10. – 13. 10. 2008</i>
<i>Výběr respondentů:</i>	<i>Kvótní výběr</i>
<i>Kvóty:</i>	<i>Region (Oblasti NUTS 2), velikost místa bydliště, pohlaví, věk, vzdělání</i>
<i>Zdroj dat pro kvótní výběr:</i>	<i>Český statistický úřad</i>
<i>Reprezentativita:</i>	<i>Obyvatelstvo ČR ve věku od 15 let</i>
<i>Počet dotázaných:</i>	<i>834</i>
<i>Metoda sběru dat:</i>	<i>Osobní rozhovor tazatele s respondentem</i>
<i>Výzkumný nástroj:</i>	<i>Standardizovaný dotazník</i>
<i>Otázky:</i>	<i>PI.1, PS.1</i>
<i>Zveřejněno dne:</i>	<i>3. listopadu 2008</i>
<i>Zpracoval:</i>	<i>Daniel Kunštát</i>

V šetření Centra pro výzkum veřejného mínění SOÚ AV ČR, v.v.i. byla v říjnu 2008 respondentům položena otázka, zda důvěřují jednotlivým ústavním institucím.<sup>1</sup> Sledování důvěry občanů k ústavním institucím je pravidelnou součástí našich šetření, což nám umožňuje mapovat vývoj názorů veřejnosti v dlouhodobém časovém horizontu (viz tabulku 1).

Tabulka 1: Důvěra obyvatel k ústavním institucím (v %)

<b>DŮVĚRA</b>	XI/07	XII/07	I/08	II/08	III/08	IV/08	V/08	VI/08	IX/08	X/08
Prezident	66	66	58	58	64	63	63	62	67	65
Vláda ČR	27	27	28	26	32	31	29	28	30	26
Poslanecká sněmovna	21	21	21	20	24	24	22	22	24	20
Senát	24	25	23	23	27	26	24	25	26	24
Krajské zastupitelstvo	45	43	42	46	47	48	42	44	44	46
Obecní zastupitelstvo	62	61	58	62	63	65	63	64	65	64

Poznámka: Hodnoty v tabulce jsou součtem odpovědí „rozhodně důvěřuje“ a „spíše důvěřuje“. Dopočet do 100 % tvoří odpovědi „spíše nedůvěřuje“ a „rozhodně nedůvěřuje“ a odpověď „nevím“.

<sup>1</sup>Otázka: „Řekněte, prosím, důvěřujete prezidentovi republiky, vládě ČR, Poslanecké sněmovně ČR, Senátu ČR, Vašemu krajskému zastupitelstvu, Vašemu obecnímu zastupitelstvu.“

V říjnovém šetření došlo v hodnocení sledovaných institucí ke statisticky významným změnám pouze v případě vlády a Poslanecké sněmovny. Prezidentovi republiky v současnosti důvěřují přibližně dvě třetiny respondentů (65 %). Podíl občanů důvěřujících hlavě státu tak oproti zářijovému výzkumu zůstává v zásadě konstantní. Kabinetu premiéra Mirka Topolánka důvěřuje 26 % českých občanů, což představuje pokles o 4 procentní body ve srovnání s posledním šetřením.

*Z hlediska sociodemografických diferencí vykazuje důvěra prezidentovi i vládě podobné rysy: oběma ústavním institucím častěji důvěřují mladší lidé (zejména v kategorii 15 až 29 let), vzdělanější respondenti (v první řadě vysokoškoláci), oslovení s dobrou životní úrovní a vyššími příjmy, ekonomicky aktivní a potenciální voliči ODS. Naopak podprůměrná důvěra je patrná především mezi dotázanými se špatnou životní úrovní, lidmi staršími 60ti let a voliči ČSSD a KSČM.*

Tradičně nejnižší podíl důvěřujících zaznamenaly Poslanecké sněmovna a Senát, kterým v současnosti důvěřuje 20 % resp. 24 % občanů. Oproti minulému šetření nicméně statisticky významně poklesla důvěra pouze v Poslaneckou sněmovnu – o 4 procentní body.

*Poslanecké sněmovně i Senátu častěji důvěřují mladí lidé do 29 let, dotázaní s dobrou životní úrovní, vysokoškoláci, lidé s nadprůměrnými příjmy a přívrženci ODS. Vyšší kritičnost byla zaznamenána u respondentů v důchodovém věku, u lidí se špatnou životní úrovní a mezi voliči KSČM a ČSSD.*

O poznání vyšší důvěrou disponují lokální reprezentace: krajským zastupitelstvům vyjádřily důvěru více než dvě pětiny respondentů (46 %), téměř dvě třetiny (64 %) důvěřují svému obecnímu zastupitelstvu. Oproti poslednímu výzkumu důvěra v obecní a krajská zastupitelstva zůstává nezměněna.

*Mezi klíčovými sociodemografickými skupinami dotázaných nelze v pohledu na krajská a obecní zastupitelstva nalézt zásadnější difference. Jedinou výjimku představuje poněkud vyšší důvěryhodnost jmenovaných institucí mezi voliči ODS.*

V rámci šetření byla zjišťována také spokojenost se současnou politickou situací v naší zemi.<sup>2</sup> Výsledky a časové srovnání nabízí tabulka 2 a graf 1.

Tabulka 2: Spokojenost/nespokojenost se současnou politickou situací v ČR

	XI/07	XII/07	I/08	II/08	III/08	IV/08	V/08	VI/08	IX/08	X/08
Spokojen	9	11	11	14	14	12	13	13	13	10
Ani spokojen, ani nespokojen	26	26	25	24	26	28	25	25	25	26
Nespokojen	62	60	60	59	57	56	58	57	57	60

Poznámka: Hodnoty v tabulce jsou součtem odpovědí „rozhodně spokojen“ a „spíše spokojen“, respektive „spíše nespokojen“ a „rozhodně nespokojen“. Dopočet do 100 % tvoří odpověď „nevím“.

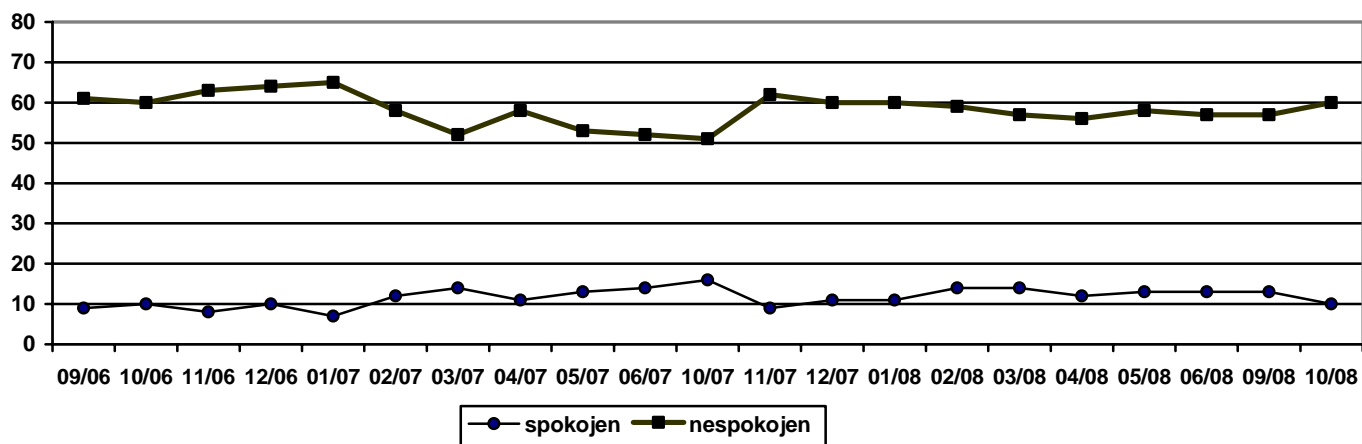
Spokojenost se současnou politickou situací vyjádřilo 10 % respondentů. V porovnání se stavem v září 2008 tedy podíl občanů spokojených s politickou situací poklesl o 3 procentní body. Ani spokojena, ani nespokojena se cítí být přibližně čtvrtina obyvatel ČR (26 %). Nespokojenost s politickou situací vyjadřují tři pětiny dotázaných (60 %). Zbytek respondentů zvolil variantu „nevím“.

*Spokojenost s politickou situací vyjadřují častěji respondenti, kteří svoji životní úroveň považují za dobrou, lidé z vyšších příjmových skupin a voliči ODS. Mezi nespokojené s politickou situací se častěji řadí sympatizanti ČSSD a KSČM. Větší míra nespokojenosti*

<sup>2</sup> Otázka: „Zamyslíte-li se nad celkovou současnou politickou situací v České republice, řekl byste, že jste s ní velmi spokojen, spíše spokojen, ani spokojen, ani nespokojen, spíše nespokojen, velmi nespokojen?“

panuje rovněž mezi občany považujícími svoji životní úroveň za špatnou, lidmi z nižších příjmových skupin, důchodci a oslovenými staršími 60 let.

Graf 1: Vývoj spokojenosti/nespokojenosti s politickou situací po parlamentních volbách v r. 2006



Zdroj: Výzkumy CVVM.