



**Centrum pro výzkum veřejného mínění  
Sociologický ústav AV ČR, v.v.i.**  
Jilská 1, Praha 1  
Tel./fax: 286 840 129  
E-mail: martin.durdovic@soc.cas.cz

## **Hodnocení evropské integrace – duben 2013**

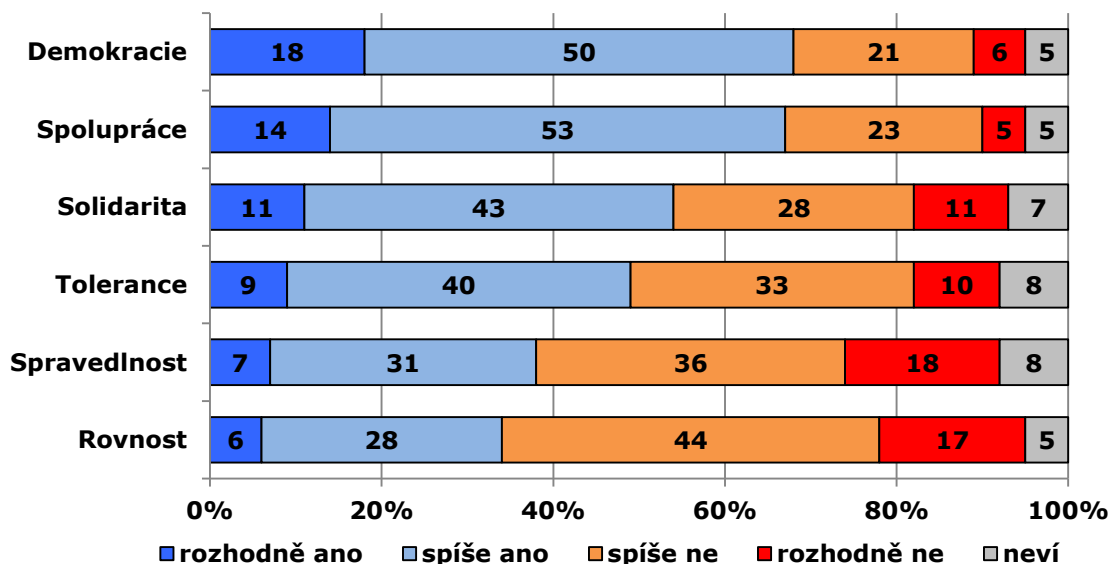
### Technické parametry

Výzkum:	<i>Naše společnost, v13-04</i>
Realizátor:	<i>CVVM, Sociologický ústav AV ČR, v.v.i.</i>
Projekt:	<i>Naše společnost – projekt kontinuálního výzkumu veřejného mínění CVVM SOÚ AV ČR, v.v.i.</i>
Termín terénního šetření:	<i>8. – 15. 4. 2013</i>
Výběr respondentů:	<i>Kvótní výběr</i>
Kvóty:	<i>Kraje (oblasti NUTS 3), velikost místa bydliště, pohlaví, věk, vzdělání</i>
Zdroj dat pro kvótní výběr:	<i>Český statistický úřad</i>
Reprezentativita:	<i>Obyvatelstvo ČR ve věku od 15 let</i>
Počet dotázaných:	<i>1049</i>
Metoda sběru dat:	<i>Osobní rozhovor tazatele s respondentem</i>
Výzkumný nástroj:	<i>Standardizovaný dotazník</i>
Otázky:	<i>PM.25, PM.27, PM.74, PM.75</i>
Zveřejněno dne:	<i>16. května 2013</i>
Zpracoval:	<i>Martin Durdovič</i>

Součástí dubnového šetření CVVM bylo téma evropské integrace. V rámci šetření jsme dotazovali dvě baterie otázek. První baterie zjišťovala názor na to, zda se v Evropské unii uplatňují hodnoty demokracie, rovnosti, spolupráce, tolerance, spravedlnosti a solidarity. Druhá baterie otázek se týkala názoru na prospěšnost či škodlivost evropské integrace v oblastech hospodářství, politiky, kultury, obrany a ekologie. Kromě uvedených baterií jsme zjišťovali, zda dotázaní věří tomu, že integrace Evropské unie je v zájmu České republiky a v jejich vlastním zájmu.

Graf 1 se zaměřuje na veřejné mínění o tom, jak jsou v EU uplatňovány vybrané hodnoty. Lidé se domnívají, že nejvíce se prosazují hodnoty demokracie (68 %) a spolupráce (67 %). Přibližně polovina (54 %) populace starší 15 let si myslí, že se v EU uplatňuje solidarita. Také v případě tolerance názor populace vyznívá o něco více pro její uplatňování (49 %) než pro opak (43 %). U hodnot spravedlnosti a rovnosti naproti tomu zřetelně převládá negativní názor. Přibližně polovina lidí (54 %) si myslí, že hodnota spravedlnosti v EU nenachází své naplnění. Podobně je tomu s hodnotou rovnosti, kde negativní názor zastává kolem tří pětín lidí (61 %).



**Graf 1: Uplatňování vybraných hodnot v EU<sup>1</sup>**

Pozn.: Data seřazena sestupně podle výše součtu odpovědí „rozhodně ano“ a „spíše ano“.

Časové srovnání, jak je prezentuje tabulka 1, ukazuje na to, že oproti loňskému roku došlo k určitému navýšení naměřených podílů pozitivních odpovědí. Zejména to platí pro hodnotu spolupráce (nárůst o 8 procentních bodů) a hodnotu tolerance (nárůst o 5 p. b.). Zjištěné údaje se tak více přiblížily zpět k výsledkům měření před rokem 2012.

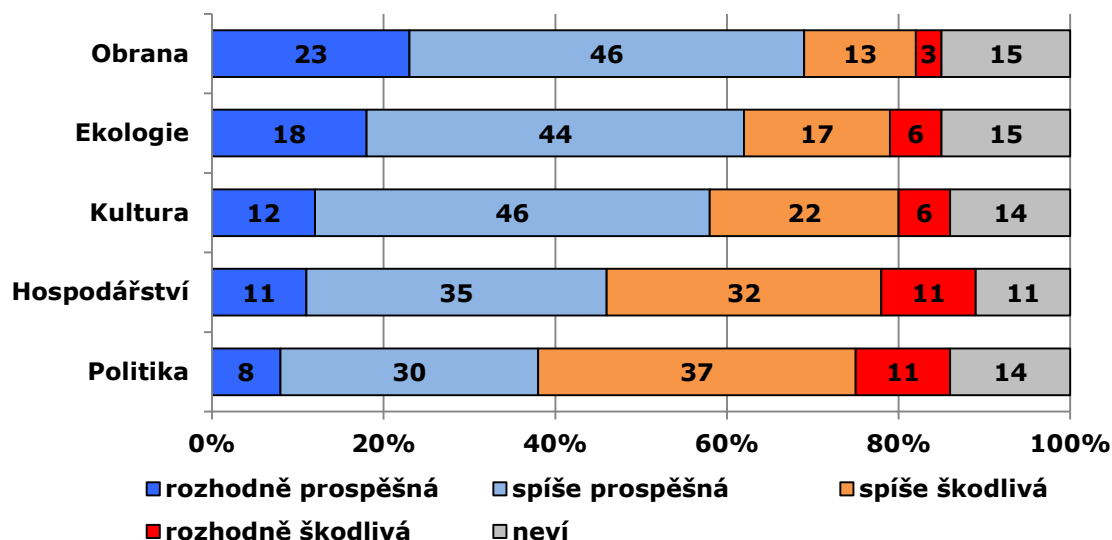
**Tabulka 1: Uplatňování vybraných hodnot v EU (časové srovnání v %)**

	X/02 ano/ne	IV/06 ano/ne	IV/07 ano/ne	IV/08 ano/ne	IV/09 ano/ne	IV/10 ano/ne	IV/11 ano/ne	IV/12 ano/ne	IV/13 ano/ne
Demokracie	73/14	75/18	70/23	72/21	74/20	75/18	73/23	66/29	68/27
Spolupráce	72/17	68/25	60/34	72/21	68/24	63/29	65/31	59/36	67/28
Solidarita	63/22	56/32	48/43	55/32	55/32	58/32	60/36	49/43	54/39
Tolerance	51/29	49/38	44/46	47/40	51/38	50/39	51/42	44/46	49/43
Spravedlnost	45/33	37/51	33/57	38/48	41/47	39/50	40/53	35/56	38/54
Rovnost	41/44	32/60	27/67	36/57	39/53	37/55	39/56	33/63	34/61

Pozn.: Tabulka obsahuje součet pozitivních odpovědí („rozhodně ano“ a „spíše ano“) a součet negativních odpovědí („spíše ne“ a „rozhodně ne“).

Z grafu 2 vyplývá, že u české veřejnosti celkově převažuje přesvědčení o prospěšnosti evropské integrace. Jako prospěšná je nejsilněji vnímána integrace v oblasti obrany (69 %). Výrazně pozitivně jsou hodnoceny též oblasti ekologie (62 %) a kultury (58 %). V otázce hospodářské integrace je populace rozdělena na dvě podobně velké části: 46 % dotázaných je přesvědčeno o její prospěšnosti, 43 % si naopak myslí, že je škodlivá. Nejskeptičtější je hodnocena integrace v oblasti politiky: zhruba polovina Čechů (48 %) má za to, že tato forma integrace je škodlivá.

<sup>1</sup> Znění otázky: „Myslíte si, že se v současné době v Evropské unii uplatňují tyto hodnoty? a) demokracie, b) rovnost, c) spolupráce, d) tolerance, e) spravedlnost, f) solidarita.“ Varianty odpovědi: rozhodně ano, spíše ano, spíše ne, rozhodně ne.

**Graf 2: Prospěšnost a škodlivost integrace EU<sup>2</sup>**

Pozn.: Data seřazena sestupně podle výše součtu odpovědí „rozhodně ano“ a „spíše ano“.

Tabulka 2 přináší srovnání názoru na prospěšnost a škodlivost integrace z hlediska vývoje v čase. Získané hodnoty oproti loňskému měření nepřinášejí výraznější rozdíly. Relativně nejzajímavějším zjištěním je, že aktuální měření potvrdilo pokles mínění o prospěšnosti integrace v oblasti ekologie, který byl zaznamenán už v roce 2012 (pokles ze 70 % na 63 %).

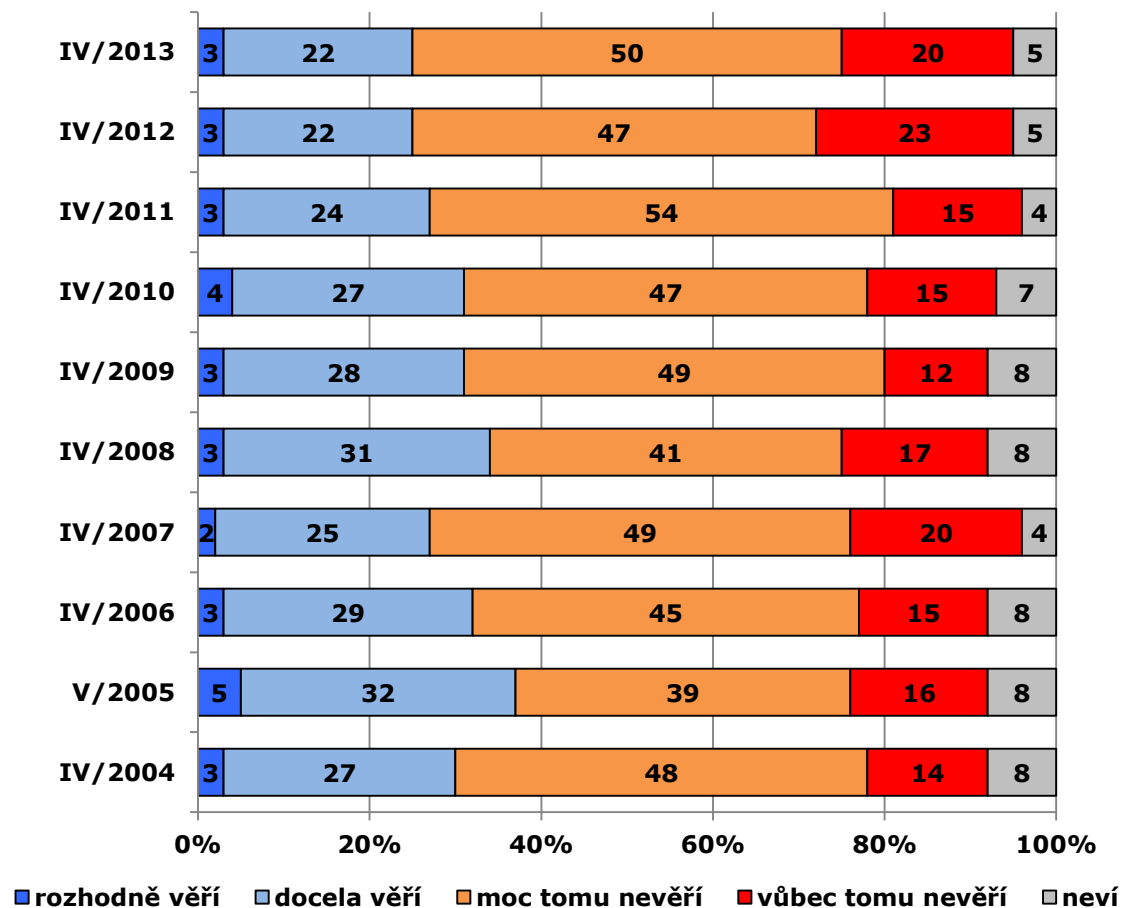
**Tabulka 2: Prospěšnost a škodlivost integrace EU (časové srovnání v %)**

	X/02 P/Š	IV/06 P/Š	IV/07 P/Š	IV/08 P/Š	IV/09 P/Š	IV/10 P/Š	IV/11 P/Š	IV/12 P/Š	IV/13 P/Š
Obrana	71/10	74/9	68/16	71/15	75/9	72/14	72/17	66/18	69/16
Ekologie	78/7	70/16	70/16	76/13	73/13	68/16	70/20	63/23	62/23
Kultura	70/12	68/14	69/17	74/13	57/25	65/18	61/29	54/31	58/28
Hospodářství	60/25	63/22	47/43	57/26	54/34	52/35	47/46	44/48	46/43
Politika	59/19	55/26	53/32	60/29	52/29	54/28	46/41	38/47	38/48

Pozn.: P je součtem odpovědí „rozhodně prospěšná“ a „spíše prospěšná“, Š je součtem odpovědí „spíše škodlivá“ a „rozhodně škodlivá“.

CVVM dlouhodobě sleduje názor lidí na to, zda rozhodnutí EU jsou v zájmu ČR. Jak je zřejmé z grafu 3, tomu, že to tak je, věří podle aktuálního měření čtvrtina populace (25 %), nejméně dvě třetiny populace (70 %) naopak tuto víru nesdílejí. V časovém srovnání můžeme pozorovat, že v posledních dvou letech došlo k navýšení podílu vyhraněně negativních odpovědí na úroveň asi pětiny populace (v aktuálním šetření zvolilo variantu odpovědi „vůbec tomu nevěřím“ 20 % dotázaných).

<sup>2</sup> Znění otázky: „Je podle Vás prospěšná nebo škodlivá evropská integrace v těchto oblastech: a) hospodářství, b) politika, c) kultura, d) obrana, e) ekologie?“ Varianty odpovědi: rozhodně prospěšná, spíše prospěšná, spíše škodlivá, rozhodně škodlivá.

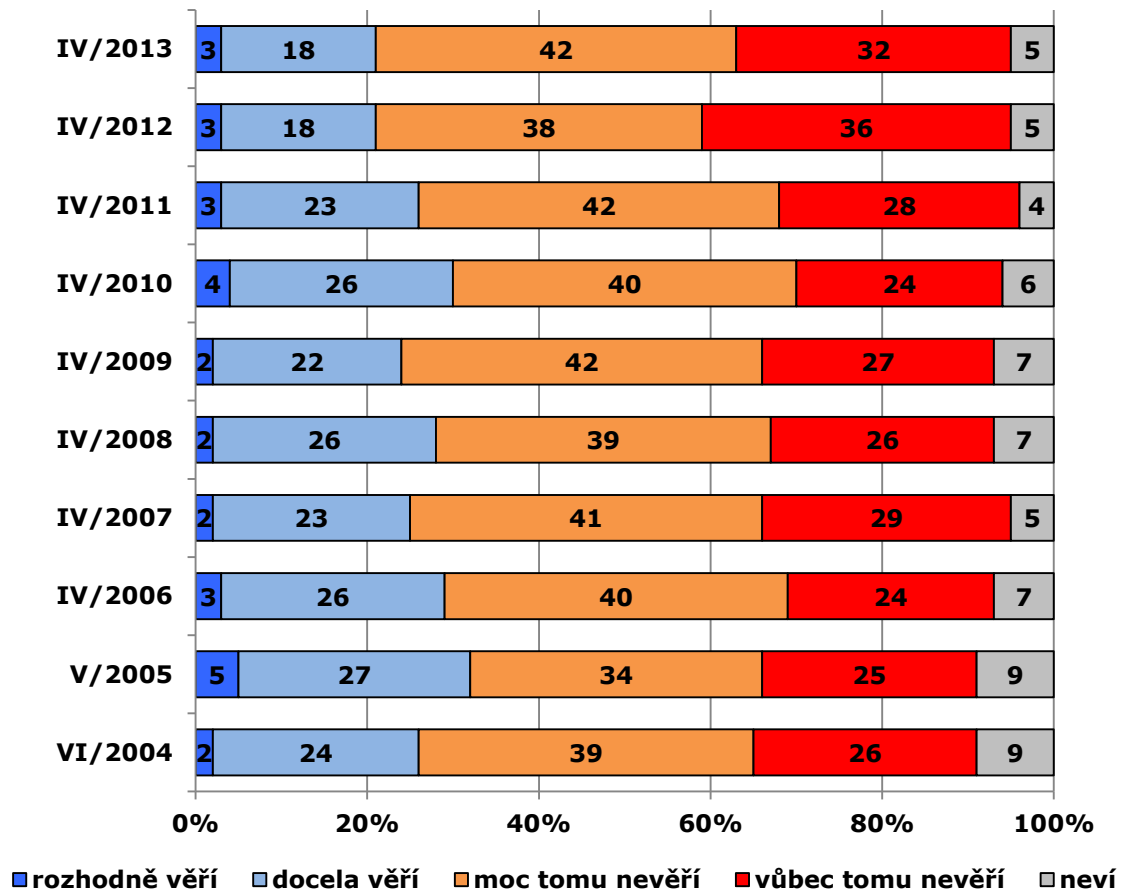
**Graf 3: Věříte, že rozhodnutí EU jsou v zájmu ČR (časové srovnání)<sup>3</sup>**

CVVM sleduje rovněž to, zda Češi věří, že rozhodnutí EU jsou v zájmu takových lidí, jako je dotazovaný (viz graf 4). Stejně jako u předchozí otázky v tomto případě míra vyjadřované nedůvěry v posledních dvou letech vzrostla: tři čtvrtiny Čechů (74 %) nedůvěřují tomu, že rozhodnutí EU jsou v souladu s jejich individuálními zájmy.

Podrobnější analýza dat umožňuje zjistit, které skupiny lidí jsou o souladu rozhodnutí EU s jejich individuálními zájmy přesvědčeny více a které méně. Z hlediska sociodemografických charakteristik jsou o tomto souladu o něco častěji přesvědčeni lidé ve věku 15 až 29 let, lidé s vysokoškolským vzděláním, ti, kdo uvádějí dobrou životní úroveň své domácnosti a vyhranění sympatizanti politické pravice. Výrazně méně často naopak takovýto pozitivní názor zastávají lidé se špatnou životní úrovní své domácnosti (53 % z nich zvolilo odpověď „vůbec tomu nevěří“) a sympatizanti krajní levice (47 % z nich zvolilo odpověď „vůbec tomu nevěří“). Méně častý je pozitivní názor také ve věkové skupině 60 a více let a mezi lidmi se středoškolským vzděláním bez maturity.

<sup>3</sup> Znění otázky: „Nakolik věříte tomu, že rozhodnutí Evropské unie jsou v zájmu České republiky?“  
Varianty odpovědi: rozhodně věříte, docela věříte, moc tomu nevěříte, vůbec tomu nevěříte.

**Graf 4: Věříte, že rozhodnutí EU jsou v zájmu lidí, jako jste vy? (časové srovnání)<sup>4</sup>**



<sup>4</sup> Znění otázky: „A nakolik věříte tomu, že rozhodnutí Evropské unie jsou v zájmu lidí, jako jste Vy?“ Varianty odpovědi: rozhodně věříte, docela věříte, moc tomu nevěříte, vůbec tomu nevěříte.