



**Středisko společných činností AV ČR, v. v. i.**

**Výroční zpráva o činnosti a hospodaření  
za rok 2010**

## OBSAH

<b>OBSAH</b> .....	2
I. Základní informace.....	3
II. Řídící, kontrolní a výkonné orgány.....	3
Dozorčí rada.....	3
Rada SSČ.....	5
Ředitel.....	6
III. Organizační struktura.....	7
IV. Hodnocení hlavní činnosti.....	8
Úsek ředitele.....	9
<i>Sekretariát Rady vědeckých společností (SRVS)</i> .....	9
<i>Právní odbor (PO)</i> .....	9
<i>Referát patentových a licenčních služeb (RPLS)</i> .....	10
<i>Referát zahraničí (REZ)</i> .....	10
Divize Academia nakladatelství (DAN).....	11
<i>Časopis Živa</i> .....	12
Divize vnějších vztahů (DVV).....	13
<i>Odbor mediální komunikace a marketingu (OMKM)</i> .....	13
<i>Odbor projektů a grantů (OPG)</i> .....	14
<i>Odbor audiovizuálních technologií (OAT)</i> .....	18
<i>Akademický bulletin (AB)</i> .....	18
Divize správy majetku a služeb (DSMS).....	19
<i>Odbor výstavby (OV)</i> .....	19
<i>Provozní odbor (PRO)</i> .....	19
<i>Odbor správy majetku (OSM)</i> .....	20
Divize informačních technologií (DIT).....	21
<i>Odbor informačních technologií (OIT)</i> .....	21
<i>Odbor informačních systémů (OIS)</i> .....	21
<i>Odbor správy sítí (OSS)</i> .....	22
Divize konferenčních a hotelových zařízení (DKHZ).....	23
<i>Konferenční centrum AV ČR – zámek Liblice (KCL)</i> .....	24
<i>Vila Lanna včetně satelitních pracovišť Penzionu Marna a Penzionu Sedlec</i> .....	25
<i>Hotel Mazanka</i> .....	26
V. Hodnocení jiné činnosti.....	27
Divize Academia nakladatelství.....	27
Divize správy majetku a služeb.....	28
<i>Odbor bytů a ubytovacích zařízení</i> .....	28
<i>Odbor správy majetku (OSM)</i> .....	28
Divize konferenčních a hotelových zařízení.....	29
<i>Konferenční centrum AV ČR – zámek Liblice (KCL)</i> .....	29
<i>Zámecký hotel Třešť, konferenční centrum</i> .....	29
<i>Vila Lanna včetně satelitních pracovišť Penzionu Marna a Penzionu Sedlec</i> .....	30
VI. Informace o interních auditech a dalších kontrolách.....	31
Interní audit.....	31
Veřejnoprávní kontrola MF.....	32
VII. Ekonomické informace ovlivňující hospodaření SSČ.....	33
VIII. Předpokládaný vývoj činnosti pracoviště.....	33
IX. Aktivity v oblasti ochrany životního prostředí.....	34
<i>Odpadové hospodářství</i> .....	34
<i>Péče o krajinu a přírodu</i> .....	34
<i>Odpadní vody</i> .....	34
X. Aktivity v oblasti pracovněprávních vztahů.....	35
XI. Spolupráce AV ČR (SSČ AV ČR) a BBM spol. s r.o.....	36
XII. Přílohy.....	37

## I. Základní informace

Název: Středisko společných činností AV ČR, v. v. i. (dále jen SSČ)  
Sídlo: Národní 1009/3, 110 00 Praha 1  
IČ: 60457856  
DIČ: CZ60457856  
www: <http://www.ssc.cas.cz>  
Zřizovatel: Akademie věd České republiky, Národní 1009/3, 117 20 Praha 1

Organizace je zapsaná v rejstříku veřejných výzkumných institucí vedeném Ministerstvem školství, mládeže a tělovýchovy ČR (<http://rvvi.msmt.cz>).

## II. Řídící, kontrolní a výkonné orgány

### *Dozorčí rada*

předseda: RNDr. Jan Hrušák, CSc. (ÚFCH JH)  
místopředseda: Ing. Petr Bobák, CSc. (ÚZFG, AR)

členové: Ing. Vladimír Nekvasil, DrSc. (FZÚ, AR)  
RNDr. Jiří Rákosník, CSc. (MÚ)  
prof. Ing. Pavel Vlasák, DrSc. (ÚH)  
doc. PhDr. Radomír Vlček, CSc. (SSČ)  
Mgr. Renata Vlčková (KAV), nový člen od 13. 1. 2010

tajemnice: JUDr. Marie Lutovská

### **Informace o činnosti:**

Dozorčí rada (DR) zasedala v roce 2010 celkem sedmkrát a třikrát hlasovala per rollam.

Termíny a závěry z řádných zasedání DR:

2. 2. 2010 DR udělila předchozí souhlas k deseti právním úkonům pracoviště. Ve většině případů se jednalo o uzavření, prodloužení či změny nájemních smluv týkajících se startovacích bytů a nebytových prostor. Mimo to schválila smlouvu o smlouvě budoucí o věcném břemeni v k.ú. Libeň a smlouvu o zřízení věcného břemene s Pražskou teplotárenskou v k.ú. Kunratice. Dále DR vyzvala ředitele SSČ k předložení zprávy o hospodaření společnosti BBM v roce 2009 a projednala a odložila právní úkony týkající se dodatku k nájemní smlouvě s GA ČR a věcného břemene zamýšlené stavby Centra relaxace v Třešti.
16. 3. 2010 DR udělila předchozí souhlas ke třem právním úkonům pracoviště. V prvním případě se jednalo o nájemní smlouvu v objektu Národní 3 ve prospěch nájemců BC a FGÚ. Dále odsouhlasila směnu pozemku v k.ú. Suchdol a uzavření smlouvy o zřízení věcného břemene v k.ú. Lysolaje ve prospěch ČZU a GTS Novera. DR současně vzala na vědomí a k dalšímu projednání odložila rozhodnutí o uzavření smlouvy o smlouvě budoucí o věcném břemeni v Centru relaxace Třešť a zavázala vedení SSČ k vypracování dalších zpráv a informací k průběhu zamýšleného projektu.

3. 5. 2010 DR udělila předchozí souhlas k devíti právním úkonům SSČ. Ve většině případů se jednalo o nájmy startovacích a služebních bytů a nájmy garážových stání. DR souhlasila s ukončením nájmu nebytových prostor pro provozování knihkupectví Academia v Ostravě a doporučila AR a SSČ hledat možnosti udržení provozu knihkupectví v dané lokalitě. Dále odsouhlasila dočasné snížení nájemného nájemci restaurace U Anduly v objektu Patočkova 39 a prodloužení nájemní smlouvy se společností CERIDIAN s.r.o. v objektu V Zámčích. DR též vzala na vědomí informace k výsledkům hospodaření a spolupráce vzhledem ke spoluvlastnickému podílu ve firmě BBM, k nepravomocnému rozsudku Obvodního soudu pro Prahu 8 ve věci žaloby vlastníků garáží v k.ú. Libeň o bezúplatném vydání odpovídajících spoluvlastnických podílů. Dále DR vzala na vědomí další postup ve věci nájmu obchodních prostorů na adrese Národní 7 s tím, že vyslovila souhlas s rozšířením nájmu o využití dvora, ale neodsouhlasila prodloužení nájmu, který je sjednán do 08/2013. DR též schválila návrh výroční zprávy SSČ a žádosti o dotace na stavební akce velkého rozsahu.
10. 6. 2010 DR udělila svým rozhodnutím předchozí souhlas k 29 právním úkonům pracoviště týkajícím se ve většině případů nájmu služebních a startovacích bytů. Dále udělila předchozí souhlas k uzavření nájemní smlouvy o nájmu skladovacích prostor v objektu ÚCHP pro potřeby DAN, k záměru budoucího prodeje školicího a rekreačního zařízení Mariánská, ke snížení nájemného prodejního stánku v průchodu budovy AV ČR a ke koupi pozemků v k.ú. Třešť v rámci dražby. DR dále vzala na vědomí návrhy variant zajištění provozu knihkupectví DAN v Ostravě s doporučením nejvhodnějšího řešení a projednala hodnocení ředitele SSČ v souladu se Směrnicí Akademické rady.
7. 9. 2010 DR udělila předchozí souhlas k sedmi právním úkonům pracoviště. Ve třech případech se jednalo o nájmy služebních nebo startovacích bytů. Ve dvou případech šlo o smlouvy řešící věcná břemena v Třešti. Ve dvou dalších o snížení nájemného V. Kladivovi v areálu Mazanka a společnosti CH Catering v kavárně Wiehlova domu. DR dále vzala na vědomí informace např. o bezúplatných převodech spoluvlastnických podílů vlastníků garáží v k.ú. Libeň na základě rozsudku, o výběru dodavatele finančního auditu SSČ, o rekonstrukci tramvajového kolejiště před sídlem AV ČR nebo o výsledku kontroly MF ČR v SSČ.
9. 11. 2010 DR udělila předchozí souhlas k 11 právním úkonům, z nichž pět se týkalo nájemních smluv k pozemkům (zahrádkám). Dále se jednalo o uzavření nájemních smluv se společnostmi Skanska a VITA TŘI o prodloužení smluv se společností Avenir a s L. Kejhov. V dalších případech se jednalo o nájem a poskytnutí pozemků v k.ú. Lysolaje a v k.ú. Libeň. DR dále projednala záměr SSČ a ÚŽFG zpracovat projekt Centrum transferu technologií.
6. 12. 2010 DR udělila předchozí souhlas k sedmi právním úkonům pracoviště týkajícím se zejména prodloužení nájmu nebytových prostor ve Wiehlově domě, objektu V Zámčích a nebytových prostor v budově Národní 3 GA ČR. Dále se jednalo o nájmy startovacích bytů a garážových stání a pronájem kanceláří ve Wiehlově domě. DR dále projednala a odsouhlasila záměr koupě pozemku v k.ú. Sloup v Čechách a záměr nakládání s vodovodními řady v areálu AV ČR v Lysolajích.

DR rozhodovala hlasováním per rollam v průběhu roku 2010 třikrát, a to v záležitostech, ve kterých to umožňuje Jednacím řád DR:

24. 2. 2010 DR udělila předchozí souhlas ke dvěma právními úkonům pracoviště. Jednalo se o uzavření nájemní smlouvy nebytových prostor ve Wiehlově domě se společností Confidence Group a o prodloužení nájemní smlouvy na garážové stání.
22. 7. 2010 DR udělila předchozí souhlas k pěti právními úkonům týkajícím se služebních a startovacích bytů. DR neudělila předchozí souhlas ke snížení nájemného za užívání kavárny v knihkupectví ve Wiehlově domě.
29. 10. 2010 DR udělila předchozí souhlas ke čtyřem právními úkonům. Jednalo se o nebytový prostor – kočárkárnu v bytovém objektu Davídkova v Praze 8 – a v ostatních případech o nájmy startovacích a služebních bytů. DR neudělila předchozí souhlas s prodloužením nájmu pozemku pro umístění reklamního zařízení, s uzavřením smlouvy o nájmu části pozemku se společností Moravská stavební Invest a s uzavřením smlouvy o výpůjčce pozemku v Lysolajích ÚEB.

## **Rada SSČ**

předseda: Ing. Jan Škoda  
místopředseda: JUDr. Jiří Malý

členové: Ing. Leoš Horníček, Ph.D. (KAV)  
Ing. Miroslav Indra, CSc. (SSČ)  
PhDr. Ivana Laiblová Kadlecová (AR)  
Jiří Padevět (SSČ)  
Ing. Jindřich Sojka (SSČ)  
Ing. Eva Stoklásková, CSc. (SSČ)  
Ing. Pavel Janáček, Ph.D. (ÚČL) – od 29. 9. 2010

### **Informace o činnosti:**

V průběhu roku 2010 a začátkem roku 2011 se Rada SSČ (Rada) sešla na šesti zasedáních v následujících termínech a s těmito závěry:

#### **12. zasedání Rady 8. 2. 2010**

- Rada vzala na vědomí informaci o předběžném výsledku hospodaření za rok 2009,
- zrušila své rozhodnutí ze dne 30. 6. 2009 ve věci tvorby fondu účelově určených prostředků,
- schválila návrh rozpočtu na rok 2010,
- schválila návrh dodatku č. 2 k Organizačnímu řádu.

#### **13. zasedání Rady 22. 3. 2010**

- Rada schválila návrh dodatku č. 3 k Organizačnímu řádu,
- schválila první změnu rozpočtu pro rok 2010.

#### **14. zasedání Rady 3. 6. 2010**

- Rada schválila výroční zprávu za rok 2009,

- schválila rozdělení zisku za rok 2009,
- schválila návrh dodatku č. 4 k Organizačnímu řádu.

#### 15. zasedání Rady 27. 7. 2010

- Rada schválila návrh dodatku č. 5 k Organizačnímu řádu SSČ,
- projednala situaci ohledně knihkupectví Academia v Ostravě,
- projednala předběžný výsledek kontroly Ministerstva financí ČR v SSČ.

#### 16. zasedání Rady 10. 11. 2010

- Rada schválila druhou změnu rozpočtu pro rok 2010,
- projednala rámeček rozpočtu na rok 2011.

#### 17. zasedání Rady 17. 1. 2011

- Rada potvrdila usnesení přijatá per rollam ve věcech dodatků č. 6 a 7 k Organizačnímu řádu,
- schválila návrh dodatku č. 8 k Organizačnímu řádu,
- schválila návrh Mzdového řádu,
- schválila návrh na tvorbu fondu účelově určených prostředků,
- schválila návrh rozpočtu na rok 2011.

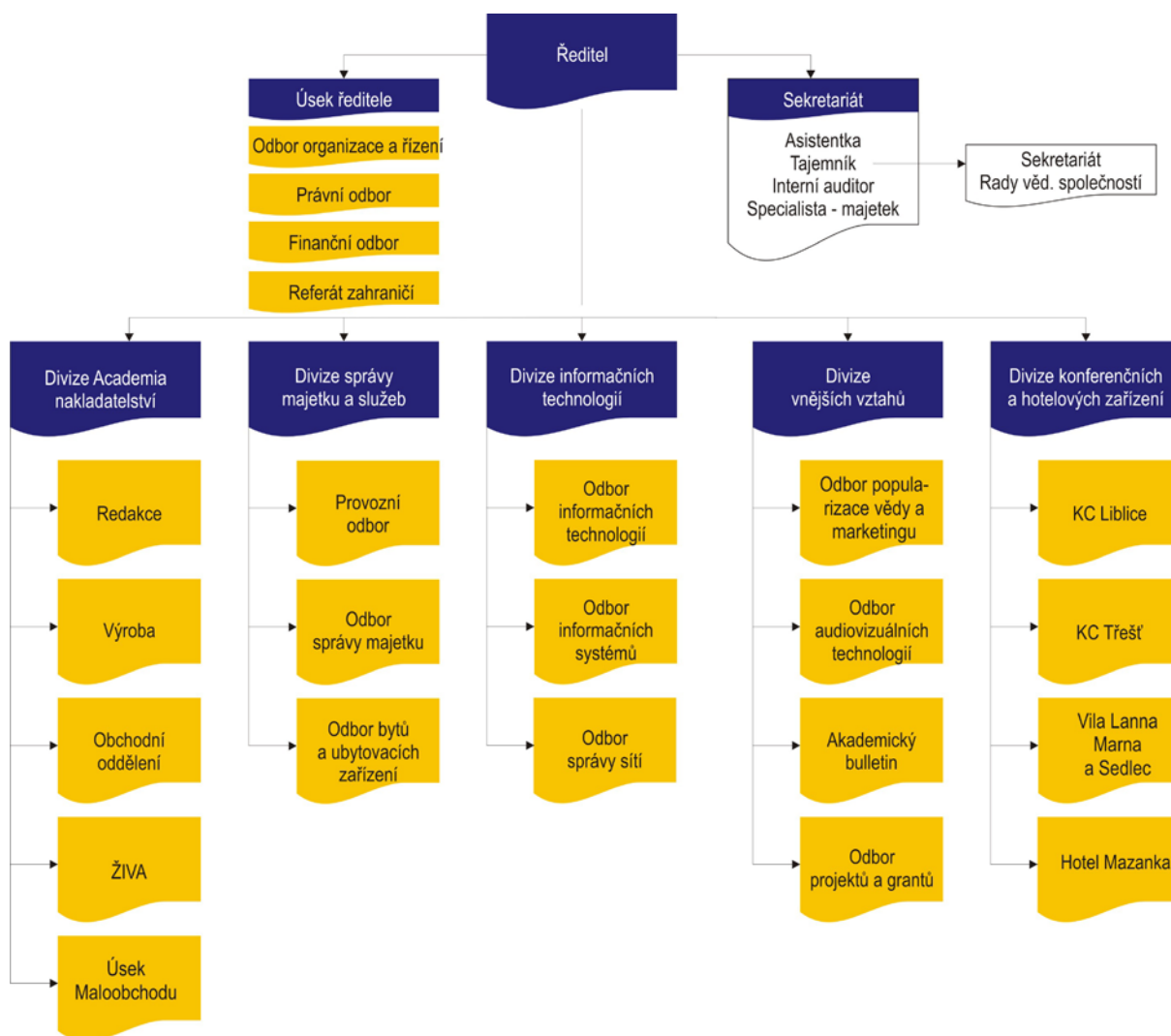
### **Ředitel**

JUDr. Jiří Malý

#### **Činnost ředitele:**

V průběhu roku ředitel pracoviště jednal a rozhodoval nejen o standardních otázkách činnosti instituce, ale řešil též problematiku dalšího rozvoje pracoviště v souvislosti se snížením rozpočtu. Od 1. 4. 2010 ředitel SSČ na základě požadavků zřizovatele vytvořil podmínky k převzetí části agendy Odboru mezinárodní spolupráce od Kanceláře AV ČR. Nově tak vznikl Referát zahraničí, který byl v organizační struktuře zařazen přímo do působnosti ředitele SSČ. Ředitel schválil řadu organizačních opatření vedoucích k optimalizaci a efektivitě řízení. Během roku řešil ředitel pracoviště i některé personální změny ve vedení některých útvarů, které vedly ke stabilizaci daných útvarů. Dále ředitel SSČ v roce 2010 vydal deset příkazů ředitele a Spisový a skartační řád SSČ. Celkem uskutečnil 13 porad ředitelů divizí, kde byly řešeny koncepční a strategické otázky pracoviště. Ředitel pracoviště v druhé polovině roku představil vize a strategické cíle a záměry SSČ, které jsou blíže rozpracovány v koncepci SSČ na léta 2010 až 2013.

### III. Organizační struktura



Organizační schéma k 31. 12. 2010

#### Změny v organizační struktuře SSČ v roce 2010

V průběhu roku 2010 se měnila organizační struktura SSČ s cílem optimalizovat řízení instituce a zvýšit hospodárnost provozování jednotlivých agend. Ve 2. čtvrtletí 2010 bylo rozhodnuto o převedení vybraných aktivit na úseku zahraničních styků z kompetence zřizovatele do činnosti SSČ. Všechny tyto úpravy byly provedeny dodatky k Organizačnímu řádu SSČ a schváleny Radou SSČ.

K 15. 2. 2010 byla zřízena Rada ekonomů (RADEK) jako nový poradní orgán ředitele SSČ pro oblast ekonomiky.

Od 1. 4. 2010 převzalo SSČ na základě požadavku zřizovatele od Kanceláře AV ČR referát dvoustranných zahraničních vztahů s nástupem čtyř nových zaměstnanců. Tento útvar byl organizačně zařazen do úseku ředitele s přímým řízením ředitelem SSČ.

K 1. 4. 2010 byl uzavřen provoz v Hotelu Mazanka v Praze 8 především z důvodů náročného dokončování rekonstrukce celého objektu. Řízení hotelu bylo soustředěno do Divize konferenčních a hotelových zařízení, stejně jako řízení penzionu Sedlec, čímž ve spolupráci

s vilou Lanna a penzionem Marna bylo dosaženo koncentrace ubytovacích kapacit v Praze a vytvoření lepších podmínek pro využívání a koordinaci většiny aktivit v této oblasti. Obnovení provozu Hotelu Mazanka bylo realizováno od 1. 9. 2010, a to v širším rozsahu a zásadně nové kvalitě.

K 30. 6. 2010 byla ukončena činnost knihkupectví Divize Academia nakladatelství v Ostravě pro značnou ekonomickou ztrátu způsobenou hlavně vysokým nájemným. Po složitém vyjednávání s vlastníkem pronajaté budovy a za podpory vedení AV ČR se podařilo od 1. 9. 2010 otevřít ve stejné lokalitě za významně výhodnějších finančních podmínek Kulturně-literární centrum Academia, které zabezpečuje propagaci a popularizaci výsledků vědecké činnosti pracovišť AV ČR, zajištění kulturních a propagačních akcí, prodej periodických a neperiodických publikací a výstavy a prodej uměleckých předmětů.

Vzhledem ke stále nižšímu objemu staveb byl v Divizi správy majetku a služeb k 31. 8. 2010 zrušen odbor výstavby. S cílem zajistit systematickou a kvalitní podporu útvarům SSČ na úseku výběrových řízení byla k 1. 9. 2010 vytvořena samostatná pozice specialisty pro tuto oblast.

V návaznosti na rozhodnutí zřizovatele o změně kompetencí na úseku mediální komunikace byla tato část aktivit převedena od ledna 2011 do Kanceláře AV ČR. V této souvislosti bylo v SSČ k 31. 12. 2010 zrušeno oddělení mediální komunikace v Divizi vnějších vztahů a provedeny organizační a personální změny.

## **IV. Hodnocení hlavní činnosti**

### ***Hodnocení výzkumného záměru***

Podrobný popis realizace činností schválených v rámci výzkumného záměru SSČ „AV0Z00950701 – Implementace infrastruktury výzkumu a vývoje v AV ČR, nezbytný předpoklad kvalitativního rozvoje vědních oborů AV ČR“ – je uveden v hlavní činnosti u konkrétních útvarů v jednotlivých kapitolách této zprávy.

V průběhu roku 2010 byly rozhodnutím AR převedeny vybrané aktivity z působnosti zřizovatele do SSČ. Jednalo se o rozšíření činností, jež jsou již zahrnuty ve výzkumném záměru SSČ. S předsednictvem Akademické rady byly projednány příslušné úpravy rozpočtu SSČ pro rok 2011, jejichž výsledkem je posílení rozpočtu SSČ o částku 2,1 mil. Kč.

Dne 25. 10. 2010 projednala Komise pro hodnocení výzkumných záměrů pracovišť AV ČR zaměřených na infrastrukturu vědy a výzkumu na svém 6. zasedání zejména otázku financování výzkumného záměru SSČ v letech 2009 a 2010 ve vztahu ke schválenému návrhu z roku 2006 a k rozpočtu AV ČR. Dále se Komise zaměřila na výhled financování SSČ v roce 2011 a na změny ve financování výzkumných záměrů akademických pracovišť v posledních dvou letech řešení výzkumného záměru.

Výdaje na výzkumný záměr jsou na základě zákona č. 110/2009 Sb. postupně snižovány. Institucionální prostředky jsou nově poskytovány jako podpora na dlouhodobý koncepční rozvoj výzkumných organizací, případně jako podpora činnosti pracovišť Akademie věd ČR. SSČ proto velkou část aktivit výzkumného záměru převedlo do zmíněných oblastí.

#### Přehled čerpání finančních prostředků na výzkumný záměr v roce 2010:

Neinvestiční dotace	39.028.000 Kč
Investiční dotace	0 Kč
<b>Celkové skutečné výdaje výzkumného záměru v roce 2010</b>	<b>39.028.000 Kč</b>



## **Úsek ředitele**

### **Sekretariát Rady vědeckých společností (SRVS)**

Rada vědeckých společností České republiky (RVS ČR) je nezávislé neziskové dobrovolné sdružení vědeckých společností působících v ČR. Pracuje ve spojení s AV ČR a SSČ. V roce 2010, kdy byla přijata za nového člena RVS ČR Česká asociace pro sociální antropologii, sdružovala 75 vědeckých společností s více než 25 000 členy – odborníky, studenty i zájemci o vědu.

Sekretariát RVS ČR připravoval podklady pro jednání VV RVS ČR, kterých se konalo v roce 2010 osm. Jednání předsednictva RVS ČR probíhala dle potřeby k aktuální situaci; sekretariát spolupracoval při uspořádání osmi přednášek Evropského kulturního klubu a osmi přednášek Společnosti pro vědu a umění.

Dále sekretariát zpracoval všechny došlé žádosti o dotace vědeckých společností pro posouzení a v oponentském řízení schválil VV RVS ČR celkem 112 žádostí o poskytnutí dotace od AV ČR na účelové projekty. Na základě žádostí připravil pro KAV k odsouhlasení a podpisu rozhodnutí o přidělení dotace. V souvislosti s přidělenými dotacemi sekretariát RVS zpracoval agendu dotací pro zapsání do veřejně přístupného informačního systému o NNO při Centrální evidenci dotací z rozpočtu (CEDR) vedeného MF ČR. Zkontroloval vyúčtování dotací za rok 2009, soustředil zprávy o činnosti za rok 2009 od jednotlivých společností a připravil podklady pro výroční zprávy jak SSČ, tak pro AV ČR. SRVS provedl aktualizaci webových stránek dle podkladů od jednotlivých vědeckých společností a pravidelně realizoval konzultace s vědeckými společnostmi, včetně administrativní podpory a korespondence.

V rámci Týdne vědy a techniky 2010 uspořádala RVS ČR při příležitosti dvacetiletého výročí své činnosti v budově AV ČR výstavu Věda jako poslání a koníček. Výstava s bohatou textovou, obrazovou a instrumentální dokumentací se těšila značnému zájmu veřejnosti a byla hodnocena velmi kladně.

### **Právní odbor (PO)**

Právní odbor poskytuje soustavnou právní podporu jak uvnitř SSČ, tak i Kanceláři AV ČR a ostatním pracovištím AV ČR podle jejich požadavků, a to především v oblasti majetkoprávních vztahů, v oblasti veřejných zakázek a v oblasti vnitřní a vnější správy. Celkem v roce 2010 v daných oblastech zpracoval více než 5000 právních dokumentů.

Mezi nejvýznamnější aktivity v roce 2010 patřila podpora zavádění elektronické spisové služby v SSČ, dále metodická podpora pracovišť související se změnami v pracovněprávních předpisech, především v oblasti zaměstnávání vědeckých pracovníků, a metodická podpora k nakládání s osobními údaji. Dále PO řešil záležitosti informačních povinností AV ČR vůči veřejnosti. PO zavedl v SSČ systém evidence veřejných zakázek a organizoval k dané problematice školení zaměstnanců SSČ. V oblasti ochrany duševního vlastnictví PO provedl několik informačních a školicích kampaní v oblasti patentové a další ochrany a provedl souhrnné školení technickohospodářských pracovníků AV ČR k otázkám veřejných zakázek a uzavírání smluv obchodního charakteru. PO se významným způsobem podílel i na řešení majetkoprávních a smluvních vztahů pro úspěšné započítání dislokace objektu Hyberská.

## Referát patentových a licenčních služeb (RPLS)

RPLS poskytoval v roce 2010 pro vědecká pracoviště Akademie věd ČR tyto služby:

- konzultace o možné průmyslové ochraně pomocí patentu, užitého vzoru, průmyslového vzoru či ochranné známky;
- příprava popisu technického řešení (pro patent či užitný vzor) k podání přihlášky u Úřadu průmyslového vlastnictví (ÚPV), podání příslušné přihlášky k ÚPV, konzultace v průběhu řízení;
- konzultace o možnosti rozšíření průmyslové ochrany do zahraničí a podání příslušné přihlášky v zahraničí, komunikace s tamějším patentovým zástupcem, konzultace v průběhu řízení;
- sledování jednotlivých fází řízení, termínů plateb pro udržení ochranných dokumentů v platnosti;
- konzultace o obsahu licenčních a jiných smluv v oblasti průmyslové ochrany.

### Přehled činnosti RPLS za období od 1. 1. 2010 do 31. 12. 2010:

Přihlášky vynálezů podané v ČR 2010	<b>9</b>
Patenty udělené v ČR 2010	<b>14</b>
Užitné vzory podané 2010	<b>6</b>
Užitné vzory zapsané 2010	<b>4</b>
Ochranné známky podané 2010	<b>0</b>
Ochranné známky zapsané 2010	<b>0</b>
Průmyslové vzory podané 2010	<b>0</b>
Průmyslové vzory zapsané 2010	<b>0</b>
Přihlášky vynálezů podané v zahraničí 2010 - mezinárodní přihláška – PCT	<b>4</b>
- národní fáze z PCT	<b>18</b>
Přihlášky vynálezů podané v zahraničí 2010 – národní cesta	<b>0</b>
Patenty udělené v zahraničí 2010	<b>25</b>

## Referát zahraničí (REZ)

Klíčovou pracovní náplní REZ byla v souladu se schválenou koncepcí činnosti implementace dvoustranné vědecké spolupráce s partnerskými pracovišti v zahraničí v rámci meziakademických dohod. REZ spolupracoval se svými partnerskými akademii při výjezdech českých vědeckých pracovníků do zahraničí a příjezdech zahraničních vědců na pracoviště AV ČR, výjimečně i mimo sféru AV ČR. V rámci dvoustranných dohod zajistil REZ v roce 2010 přijetí celkem 436 zahraničních vědeckých pracovníků na celkovou dobu 3490 dní a vyslání 380 českých vědců do zahraničí celkem na 4030 dní. REZ dále zajišťoval oponenturu návrhů společných výzkumných projektů mezi pracovišti AV ČR a vědeckými pracovišti v zahraničí (Japonsko, Francie, Bulharsko, Egypt a další teritoria). V koordinaci s Odborem mezinárodní spolupráce KAV ČR zabezpečoval přijetí zahraničních delegací u vedoucích představitelů AV ČR a k tomu vypracovával příslušné podkladové materiály, v případě výjezdu vedoucích funkcionářů AV ČR do zahraničí vyhotovoval potřebné podklady pro jednání se zahraničními partnery.

## ***Divize Academia nakladatelství (DAN)***

DAN se jako každým rokem profiluje jako nakladatelství vědecké, naučné, populárně naučné a slovníkové literatury a zcela jistě zaujímá významné místo na českém knižním trhu. O tom svědčí nejen počet vydaných titulů, který řadí nakladatelství mezi velké nakladatelské domy, ale i živý zájem odborné veřejnosti o vydávané publikace, který dokazuje například velká četnost zmínek o titulech DAN v anketě Lidových novin Kniha roku.

Na začátku roku 2010 bylo ukončeno výběrové řízení na dodavatele tisku neperiodických a periodických publikací a na základě tohoto řízení byla se čtyřmi dodavateli, Těšínskou tiskárnou, a. s., tiskárnou Serifa, s.r.o., tiskárnou Finidr, s.r.o., a tiskárnou T.A.Print, s.r.o., uzavřena rámcová smlouva.

Novým segmentem na knižním trhu se pomalu stávají elektronické knihy. DAN připravuje od poloviny roku 2010 vlastní produkci elektronických knih v několika formátech a v posledním čtvrtletí začal prodávat elektronické knihy prostřednictvím distributorů, firem Palmknihy a EReading.cz. Trh s elektronickými knihami se i přes velký zájem médií zatím rozvíjí velmi pomalu a pro řadu titulů DAN není vhodný z technologických (příliš mnoho ilustrací, grafy, matematické a chemické vzorce) nebo z autorsko-právních (autor eknihu odmítá) důvodů. Na druhou stranu řada autorů elektronické publikování vítá a s těmi uzavírá DAN dodatky Licenčních nakladatelských smluv na tento způsob šíření.

K marketingové podpoře slouží především vlastní internetové stránky [www.academia.cz](http://www.academia.cz), dále prezentace DAN na sociální síti Facebook, kde je evidováno více než 1 300 příznivců produkce DAN, dále propagační akce k jednotlivým knihám nebo tématům. V roce 2010 byla velmi významnou akcí návštěva rakouského filozofa Konrada Paula Liessmanna, jehož kniha *Teorie nevzdělanosti*, vydaná DAN v edici 21. století, se dočkala již dvou dotisků a je akademickou obcí velmi pozitivně vnímána. Další významnou akcí byla prezentace knihy doc. Jaroslava Meda *Literární život ve stínu Mnichova (1938–1939)*.

Mezi propagační akce patří i guerilla marketingový projekt *Uprchlé knihy*, který zajistil DAN množství stálých zákazníků a o kterém referovala česká média, především Reflex, a rozhovor pro německou rozhlasovou stanici ARD.

Na začátku roku 2010 proběhlo již tradiční slavnostní vyhlášení Cen Nakladatelství Academia za rok 2009 v budově AV ČR na Národní třídě. Vyhlášení se zúčastnili významní představitelé české vědy, zaměstnanci AV ČR a zástupci médií.

DAN zajišťovala prezentaci a prodej publikací na jarním i podzimním zasedání Akademického sněmu v Národním domě na Vinohradech, prezentaci a prodej vlastních publikací na mezinárodním knižním veletrhu Svět knihy v květnu 2010 v Praze, na Podzimním knižním veletrhu v H. Brodě, na Mezinárodním knižním veletrhu ve Frankfurtu nad Mohanem a na Mezinárodním knižním veletrhu v Moskvě, v Londýně a Lipsku.

Během roku 2010 vyšly další svazky prestižní edice *Paměť*, dále vyšly další svazky edic *Galileo*, *Novověk*, *Historie* nebo *Europa*. V závěru roku byly vydány dvě publikace, přispívající k pozitivnímu obrazu AV ČR u široké veřejnosti a mediální obce: publikace prof. Pavla Kováře *Věda v Čechách po 20 letech* obsahuje rozhovory s předními českými vědci, mezi kterými nechybí všichni dosavadní předsedové AV ČR po roce 1989, druhá publikace s názvem *Bohemia docta* se věnuje dějinám vědy v zemích Koruny české a zpracoval ji kolektiv autorů z Kabinetu dějin vědy Ústavu pro soudobé dějiny AV ČR a Masarykova ústavu a Archivu AV ČR.

Dalšími významnými počiny byly: vydání *Atlasu pískovcových skalních měst*, na kterém se podíleli pracovníci Geologického ústavu AV ČR, vydání dalšího, konkrétně osmého svazku

monumentálního díla Květena České republiky, na kterém se podílejí pracovníci Botanického ústavu AV ČR, v. v. i., vydání zásadní práce o poválečném retribučním soudnictví a odsunu sudetských Němců amerického historika Benjamina Frommera Národní očista, vydání posledních dvou svazků edice Staročeské Bible drážďanské a olomoucké, kterou připravil kolektiv pracovníků Ústavu pro jazyk český AV ČR, v. v. i. Za zmínku stojí také vydání pamětí dlouholetého pracovníka AV ČR, klasického filologa prof. Pavla Spunara, které vyšly v edici Paměť pod názvem Vlny vzpomínek.

Velkou knižní událostí, pozitivně, ale mnohdy i rozporuplně hodnocenou mnoha recenzenty a médii bylo vydání publikace Cesta na severozápad autorů Josefa Mašína, Ctirada Mašína a Milana Paumera. Kniha vyšla za značné pozornosti médií i veřejnosti a v pečlivé edici PhDr. Petra Blažka z Ústavu pro soudobé dějiny AV ČR, v. v. i., a PhDr. Olgy Bezděkové.

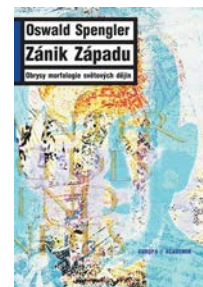
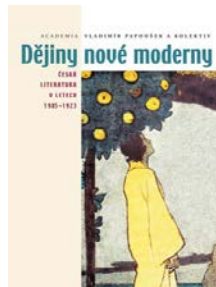
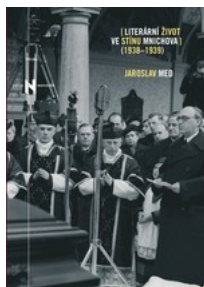
U příležitosti oslav 200. výročí narození Karla Hynka Máchy vydal DAN knihu doc. Dušana Prokopa Kniha o Máchově Máji, soubor máchovských prací Růženy Grebeníčkové Máchovské studie v pečlivé edici doc. Michala Špirita a sborník Mácha redivivus editorů prof. Aleše Hamana a Radima Kopáče. Připomenutím Máchova výročí bylo i vydání turistického průvodce Jiřího Padevěta Cesty s Karlem Hynkem Máchou.

Velký ohlas rovněž zaznamenalo vydání druhého dílu pamětí spisovatele Ivana Klímy Moje šílené století II a vydání románu čínského autora, žijícího ve Francii a nositele Nobelovy ceny za literaturu, Gao Xingjiana Hora duše, který se v Praze osobně zúčastnil křtu knihy.

Celkem bylo za rok 2010 v DAN vydáno 105 titulů, včetně 24 dotisků, jejichž seznam je přílohou této zprávy; prodáno bylo 236 458 kusů publikací. Řada publikací DAN byla během roku oceněna prestižními cenami, například paměti Ivana Klímy Moje šílené století získaly Cenu Magnesia litera v kategorii Literatura faktu, publikace Lukáše Zádrapy Čínské písmo získala Cenu za encyklopedické dílo v soutěži Slovník roku, dílo Atlas chorob na kostních preparátech získalo Cenu Josefa Hlávky v kategorii Dílo o živé přírodě a kniha Kouzlo čísel získala Cenu Josefa Hlávky v kategorii Dílo o neživé přírodě.

Velkému ocenění práce DAN se rovněž dostalo díky ocenění Paula Konrada Liessmanna cenou Vize 97, kterou každoročně uděluje Nadace Dagmar a Václava Havlových. Autor obdržel cenu s přihlédnutím k vydání knihy Teorie nevzdělanosti v naší edici 21. století.

Kniha doc. Jaroslava Meda Literární život ve stínu Mnichova (1938–1939) získala v závěru roku 2010 třetí místo (první v rámci naučné literatury) v prestižní anketě Lidových novin Kniha roku. Podstatné jistě je, že v rámci této ankety bylo zmíněno více než třicet titulů vydaných DAN. Velké množství recenzí publikací vydaných DAN se objevily během roku v tisku, v rozhlasovém vysílání, především na stanici ČRo 3-Vltava, jako upoutávky v televizním zpravodajství a v televizních pořadech Knižní svět a 333.



## Časopis Živa

DAN i v roce 2010 vydával časopis Živa. Během roku 2010 vyšlo šest řádných čísel časopisu a obchodní oddělení DAN se snažilo časopis Živa prodávat i v běžné distribuční síti, ale zatím nejpočetnějšími odběrateli zůstávají stálí předplatitelé.

## **Divize vnějších vztahů (DVV)**

Divize vnějších vztahů (DVV) pokračovala v roce 2010 v naplňování vizí a cílů Střediska společných činností. Největší důraz byl kladen na rozšíření a zkvalitnění popularizačních a propagačních aktivit tak, aby byly cílovým skupinám co nejnáze přístupné, zajímavé a poučné. Zájem veřejnosti o vědu byl podpořen mnoha aktivitami, z nich za nejdůležitější lze považovat úspěšnou realizaci již desátého ročníku vědeckého festivalu Týden vědy a techniky a pokračování projektu Otevřená věda II, který umožnil vědecké stáže v ústavech AV ČR a na vysokých školách více než 150 nadaným středoškolským studentům. Nedílnou součástí se stalo vytváření audiovizuálních propagačních děl a reportáží ze světa vědy.

DVV se dále zaměřila na rozšiřování a posilování zahraniční spolupráce a realizaci množství zajímavých projektů podporovaných z evropských fondů. V roce 2010 taktéž pokračovalo vydávání měsíčníku Akademický bulletin, který oslavil již 20 let své existence.

Ve druhé polovině roku 2010 došlo k částečné reorganizaci DVV a část agendy mediální komunikace AV ČR byla přesunuta do KAV. Byl tak získán větší prostor pro dlouhodobou popularizaci a propagaci vědy.

## **Odbor mediální komunikace a marketingu (OMKM)**

Odbor mediální komunikace a marketingu v roce 2010 zabezpečil rozeslání 131 tiskových zpráv, tj. více než 10 zpráv za měsíc. Zajistil odeslání 26 pozvánek na akce pořádané jednotlivými pracovišti a uspořádal 17 tiskových konferencí. V roce 2010 se podílel na zveřejnění celkem 8675 zpráv s heslem AV ČR a jeho podobami ve sledovaných médiích (včetně elektronických), tj. v průměru 723 zpráv měsíčně. Mezi mediálně sledovaná témata v hlavních denících, v televizním a rozhlasovém vysílání, ale i v regionálních médiích se zařadila jak odborná témata, tak celospolečensky aktuální, jako je reforma vědy a výzkumu, financování Akademie věd, postavení a financování základního a aplikovaného výzkumu v ČR, činnost RVVI, k nimž se vyjadřovaly čelné osobnosti AV ČR, v první řadě předseda Akademie prof. Jiří Drahoš, prof. Václav Hořejší, Ing. Karel Aim, doc. Tomáš Jungwirth a další. Pozornost médií se průběžně soustředila na projekty usilující o finanční podporu z evropských fondů, v případě Akademie věd především na výstavbu superlaseru ELI, biotechnologického centra BIOCEV, v závěru roku především na projekt CzechGlobe.

V březnu se OMKM opět podílel na organizačním zabezpečení Evropského týdne mozku, který každoročně pořádá Ústav experimentální medicíny AV ČR, v. v. i., Česká společnost pro neurovědy a Centrum neurověd. Každou z 12 přednášek navštívilo na 170 zájemců z řad studentů i veřejnosti.

V květnu 2010 byla v reprezentativních prostorách Knihovny Akademie věd ČR předána již počtvrté tři Stipendia L'Oréal Pro ženy ve vědě, společného stipendijního programu společnosti L'Oréal ČR, České komise pro UNESCO a Akademie věd ČR. Již tradičně se na této prestižní akci organizačně podílel také OMKM.

Nejrozsáhlejší akcí roku 2010 v gesci OMKM byla realizace 10. ročníku Týdne vědy a techniky AV ČR (TVT), který se mimo jiné uskutečnil v Praze, v Českých Budějovicích, Brně, Olomouci a Ostravě. Na program se spolupodílelo 55 ústavů Akademie věd a 13 partnerských organizací. Týden vědy a techniky navštívilo 33 555 návštěvníků. Bylo uspořádáno 155 přednášek, 12 vědeckých kaváren, pět seminářů, 17 výstav, osm externích exkurzí, promítnuto více než 15 vědeckých pořadů. Dny otevřených dveří se uskutečnily ve 49 ústavech Akademie věd a 26 pracovištích spolupracujících partnerů. Více informací na [www.tydenvedy.cz](http://www.tydenvedy.cz).

Mezi nejzajímavější akce TVT patřila výstava unikátních nálezů z oblasti jižní Moravy Archeologického ústavu AV ČR Brno nebo rozsáhlá expozice Rady vědeckých společností

ČR pod názvem Věda jako poslání a koníček. V Ostravě byla k 30. výročí Hvězdárny a planetária Johanna Palisy uspořádána výstava Nové dimenze. V Českých Budějovicích se návštěvníkům naskytl pohled do mikrosvětla na výstavě české vědecké fotografie Mikrosvět II.

V loňském roce OMKM zorganizoval celkem 15 výstav v budově AV ČR. Vědecké poznatky a výzkumné výsledky vystavil také mj. v Poslanecké sněmovně Parlamentu ČR nebo v interiérové podobě ve Fakultní nemocnici v Ostravě.

Za zmínku rozhodně stojí první putovní expozice Věda na vaší straně, jež se od října do listopadu postupně konala na významných a frekventovaných místech vybraných měst České republiky – v Brně, Olomouci, Českých Budějovicích a v Praze. Po úspěšné instalaci komorní výstavy Akademie věd ČR v atriu Poslanecké sněmovny Parlamentu ČR se totiž ukázalo, jak je důležité pokračovat v tomto způsobu prezentace.

Ve spolupráci s Radou pro popularizaci vědy AV ČR OMKM zabezpečil organizaci populárních besed známých mezi veřejností jako Akademická kavárna. Značný zájem vyvolalo např. prosincové setkání na téma Zábavná matematika ... a truchlivé konce, pokud jí nerozumíme, které navázalo na diskusi o významu matematiky v procesu vzdělávání, ale také představení knihy Vladimíra Vondřejse Otazníky kolem genového inženýrství.

OMKM v průběhu roku také organizačně zajistil semináře Komise pro životní prostředí AV ČR, mj. seminář Program Ostrava, na němž předseda Komise MUDr. R. Šrám z Ústavu experimentální medicíny AV ČR, v. v. i., představil výsledky studie, které doložily kritické hodnoty ovzduší v Ostravě a okolí a poukázaly na jejich důsledky na zdraví zejména malých dětí a seniorů. Vyvolaly nejen nebývalý dlouhodobý mediální ohlas, ale i politické důsledky v podobě žaloby představitelů města na stát.



Týden vědy a techniky 2010



Věda na vaší straně

### **Odbor projektů a grantů (OPG)**

Odbor projektů a grantů důsledně realizoval všechny prioritní úkoly národních a mezinárodních projektů podporovaných z národních i evropských fondů, včetně jejich kompletní administrace a publicity. Za mimořádně úspěšné lze považovat popularizační,

vzdělávací projekty a služby, které pomáhají zahraničním vědeckým pracovníkům při příjezdu do ČR. Všechny tyto aktivity směřují k naplňování vize a cílů SSČ.

Během celého roku 2010 OPG monitoroval a vyhodnocoval informace o možnostech využívání prostředků z dotačních titulů EU nebo z jiných finančních či nadačních mechanismů s ohledem na reálné využití v rámci SSČ, příp. v jednotlivých ústavech AV ČR. Aktivně spolupracoval a rozšiřoval spolupráci s příslušnými resorty, orgány EU i s národními institucemi při využívání prostředků z fondů EU. Velký důraz byl kladen na posilování spolupráce v rámci celoevropské sítě Euraxess a na zapojování se do národních i mezinárodních projektů.

#### Cities and Science Communication (CASC)

Číslo projektu: SIS8-CT-2009-229642  
Program FP7-SP4-Capacities

V rámci projektu Cities and Science Communication (CASC) byly v budově AV ČR během Týdne vědy a techniky představeny popularizační a vzdělávací projekty. Otevřená věda II – Nebojte se vědy, praktické kurzy pro učitele biologie, fyziky, chemie, Letní škola soudobých dějin i sám Týden vědy a techniky. Součástí expozice byl též přehled popularizačních akcí mezinárodních partnerů v projektu CASC. Část výstavy byla následně prezentována na 2. konferenci SCICOM 25. listopadu 2010 v Plzni.

Na počest celosvětového Dne Země pracovníci OPG připravili společně s českými odborníky specializovanými na vědy o Zemi sérii přednášek o změně klimatu, využití geotermální energie, povrchové těžbě uhlí, ukládání radioaktivních odpadů, zásobách pitné vody, ničivých zemětřeseních, sopečných výbuších, povodních a větrných bouří. Čtyřdenní program, naplněný přednáškami o změně klimatu, doplnil názorný interaktivní Den Země hrou se simulací geofyzikálních jevů v Geoparku Geofyzikálního ústavu AV ČR, v. v. i., v Praze na Spořilově. Bohatý program doprovodila výstava fotografií Svět očima našich geologů v hlavní budově AV ČR. Celá akce vzbudila u veřejnosti velký zájem, během čtyř dní ji navštívilo přes 500 zájemců. Den Země s Akademií věd byl uspořádán v úzké spolupráci s Geofyzikálním ústavem AV ČR, v. v. i., a byl jednou z aktivit mezinárodního projektu na popularizaci vědy CASC.

#### Euraxess Česká republika – pomáháme zahraničním vědeckým pracovníkům

Číslo projektu: OK08001  
Program EUPRO (MŠMT)  
Dotace na celý projekt 11 702 000 Kč

Euraxess Centrum v Praze pracující při SSČ napomáhá zahraničním vědcům, jejich rodinným příslušníkům i zaměstnavatelům překonávat veškeré administrativní překážky spojené s jejich pobytem v ČR a poskytuje jim aktuální informace a poradenství v záležitostech jejich profesního i osobního života. Jednalo se zejména o pomoc při zajištění vstupních formalit, povolení k pobytu, sociálního a zdravotního pojištění, informací o daňovém a důchodovém systému, vyhledávání vhodného bydlení, škol pro děti, lékařské péče, jazykových kurzů apod. Pracovníci zodpověděli telefonicky, e-mailem a při osobních konzultacích přibližně 2000 dotazů týkajících se těchto praktických aspektů života v České republice.

Jako nadstandardní službu zavedli osobní asistenci při vyřizování formalit souvisejících s povoláním dlouhodobého pobytu na inspektorátech Cizinecké policie a na Odboru azylové a migrační politiky Ministerstva vnitra. V roce 2010 takto asistovali a celý náročný proces zjednodušili 195 zahraničním vědcům a jejich rodinným příslušníkům, převážně ze třetích zemí.

Jedenkrát týdně pořádalo konverzační kurzy s názvem Setkání s českým jazykem a kulturou, zorganizovalo týdenní intenzivní kurz Letní škola českého jazyka. Pro výzkumníky ze zahraničí a jejich rodinné příslušníky připravilo také řadu kulturních a společenských akcí (návštěvu jižní Moravy, slavnostní vánoční setkání zahraničních vědeckých pracovníků ve vile Lanna). Formou seminářů vzdělávalo a školilo pracovníky výzkumných pracovišť, univerzit a kolegy z regionálních spolupracujících míst, kteří se potýkají s problematikou zaměstnávání zahraničních vědců.

V průběhu listopadu 2010 se uskutečnila akce s názvem Měsíc mobility, v jejímž rámci pracovníci centra zorganizovali v jednotlivých regionech ČR 11 seminářů zabývajících se vědecko-výzkumnou mobilitou. Účastníci se setkali se zástupci MŠMT, s odborníky z center na podporu mobility a jejich službami, získali přehled o možnostech financování krátkodobých i dlouhodobých stáží, vyslechli si praktické zkušenosti vědců, kteří již stáže absolvovali, a navázali řadu potřebných kontaktů. Více informací na [www.euraxess.cz](http://www.euraxess.cz).

### E\*CARE

Číslo projektu: MOB7-GA-2008-221898  
Program FP7-SP3-People  
Dotace na celý projekt 27 627 EUR

Překážky v mobilitě výzkumných pracovníků v rámci evropského výzkumného prostoru se monitorovaly v rámci projektu E\*CARE. Projekt je nadnárodní a podílí se na něm osm zemí EU (Řecko, Bulharsko, Rakousko, Slovensko, Švýcarsko, Kypr, Česká republika, Maďarsko).

### Otevřená věda II – systematické zapojení talentovaných středoškolských studentů do vědecko-výzkumné práce

Číslo projektu: CZ.1.07/2.3.00/09.0034  
Program OP Vzdělávání pro konkurenceschopnost (MŠMT)  
Dotace na celý projekt 19 331 572 Kč

Talentovaní studenti mimopražských středních škol měli v roce 2010 jedinečnou možnost zapojit se do reálné vědecké činnosti nebo do špičkových výzkumných projektů vědeckých pracovišť. Prostřednictvím dvouletých stáží se zúčastnili vědecké práce přímo v ústavech AV ČR a odborných pracovištích vysokých škol, kde se stáže konají. Pod vedením zkušených vědců mohli nadaní studenti objevovat vědeckou práci v její každodenní praxi. Vyzkoušeli si práci v laboratořích, různé experimenty, ale také například terénní výzkumy.

V daném roce pracovníci podpořili zájem 185 studentů o obory biologie, chemie, fyziky, matematiky, informatiky, geologie či geografie. Podařilo se jim podnítit vzájemnou spolupráci středních škol a vědecko-výzkumných institucí v oblasti dalšího vzdělávání a práce s talentovanou mládeží. Více informací na [www.otevrena-veda.cz](http://www.otevrena-veda.cz).

### Otevřená věda pedagogům

Na projekt Otevřená věda II navázal cyklus Otevřená věda pedagogům, v rámci kterého byly v letních měsících v Nových Hradech uspořádány tři praktické kurzy z biologie, chemie a fyziky pro středoškolské pedagogy. Praktické kurzy se konaly stejně jako v předcházejících letech v Akademickém a univerzitním centru v Nových Hradech.

Kurzy v roce 2010 úspěšně absolvovalo bezmála 70 pedagogů z celé ČR. Součástí programu byly přednášky zajímavých osobností jak z pracovišť AV ČR a univerzit, tak i tradičně velmi oblíbené praktické bloky jednotlivých kurzů. V těchto cvičeních se přednášející snažili účastníkům předvést, jak oživit vyučovací hodiny a přiblížit studentům



„vědu“ názorněji a přitažlivěji. Zároveň měli pedagogové příležitost vyzkoušet si práci s moderními laboratorními přístroji. Praktické kurzy naznačily možnou cestu dalšího vzdělávání středoškolských učitelů.

Kurzy zprostředkovaly učitelům nejen nové vědecké poznatky a nápady, ale také setkání účastníků z různých škol z celé České republiky.

#### Pravidelné přednášky pro studenty – Nebojte se vědy

V pravidelných měsíčních cyklech věnovaných vždy jednomu oboru přírodních věd se uskutečnil během celého roku 2010 tradiční cyklus přednášek Nebojte se vědy pro středoškolské studenty a jejich pedagogy z biologie, chemie, fyziky, lékařství, matematiky, informatiky aj. Přední čeští vědci po celý rok představovali studentům nejen zajímavá témata a výsledky české vědy, ale obohacovali je i o své zkušenosti. Přednášející komunikovali se studenty jazykem a prostředky, které jsou mladé generaci blízké. Zájem využít jedinečnou možnost diskutovat s významnými českými vědci projevilo v roce 2010 více než 1400 studentů.

#### Letní škola soudobých dějin pro učitele dějepisu

V červnu se již tradičně pro učitele dějepisu z celé České republiky uskutečnila Letní škola soudobých dějin. Na přípravě se opět podíleli pracovníci Ústavu pro soudobé dějiny AV ČR a Ústavu českých dějin Filozofické fakulty UK v Praze. V rámci Letní školy se uskutečnilo šest přednášek na téma: Česká společnost v letech 1945–1948 a její poválečná očekávání, Židé v české společnosti po roce 1945, Vězeňství v Československu po roce 1948, Gustáv Husák v 60. letech – z vězení až na vrchol moci, Normalizace 70. let 20. století a Didaktika soudobých dějin. Přednášky Letní školy doplnila prohlídka Židovského muzea v Praze i promítnutí filmu režiséra Otakara Vávry Nástup z roku 1953, na němž byly komentovány typické stereotypy filmové produkce a zobrazení národních vlastností a hodnot uvnitř českého národa v dané době. Akce se zúčastnilo 40 pedagogů.

#### Management vědy

OPG již třetím rokem úspěšně realizovalo vzdělávací cyklus Management vědy, který si klade za cíl pomoci vedoucím pracovníkům jednotlivých pracovišť AV ČR orientovat se v často složitém legislativním a ekonomickém prostředí a osvojit si manažerské dovednosti a hlubší znalosti např. o řízení lidských zdrojů, finančním řízení, legislativě, evropských finančních mechanismech pro podporu vědy a výzkumu a mnohých dalších. Projekt je koncipován jako cyklus sestávající z pěti ucelených dvoudenních setkání na různá témata, vedených renomovanými odborníky v roli přednášejících.

#### Informační centrum AV ČR pro Inovace (ICAVI)

ICAVI se snažilo o propojení rozsáhlé základny výzkumu a vývoje v AV ČR se zájmy ostatních veřejných i soukromých subjektů a urychlovat tak přenos výsledků výzkumu do praxe v unikátním konferenčním prostoru v reprezentačním sále v sídle Akademie věd ČR. V roce 2010 uspořádalo SSČ v ICAVI sedm výstav; mezi nejúspěšnější lze uvést Svět očima našich geologů ke Dni Země s AV ČR a deset workshopů (např.: mezinárodní setkání k projektu CASC).

## **Odbor audiovizuálních technologií (OAT)**

Odbor audiovizuálních technologií během roku 2010 poskytoval své služby české vědě zejména ve dvou oblastech činnosti – zajištění technologického a organizačního provozu konferenčních sálů a poskytování služeb digitálního TV studia OAT.

Během roku odbor technicky zajistil více než 480 pořádaných přednášek, konferencí, kongresů a seminářů na národní i mezinárodní úrovni. Opakovaně realizoval videokonferenční mezinárodní jednání (Japonsko, Švýcarsko, USA atd.) z vily Lanna i z budovy na Národní třídě. Pro zvýšení standardu kvality poskytovaných služeb postupně obměňoval a modernizoval zastaralé technické vybavení sálů tak, aby splňovalo současné, stále narůstající nároky uživatelů. V rámci vědeckého festivalu Týden vědy a techniky odbor zajistil nejen samotný technický provoz sálů, ale také televizní přenosy některých akcí na internetu. Během jednoho týdne tak bylo odvysíláno více než 30 přednášek z různých přednáškových sálů v Praze.

TV studio OAT během roku 2010 vytvořilo 40 vlastních reportáží o zajímavých událostech ze života české vědy a kultury. Pro podporu rozvojových a vzdělávacích programů AV ČR vyrobilo 15 medailonků věnujících se aktivitám vědců a studentů v AV ČR. Vznikl dokument o Letní škole v Nových Hradech, která je službou AV ČR pro pedagogy odborných předmětů. Pro podporu prodeje Nakladatelství Academia vyrobilo studio dalších pět medailonků o vydaných knihách a jejich autorech. Byla vyrobena videovizitka SSČ prezentující v plné šíři poskytované služby této instituce. Vznikly i první dokumenty dodané „na klíč“ externím zadavatelům. Koncem roku 2010 se produkce studia OAT objevila i v programu vysílání jedné ze satelitních televizních stanic.

Kromě výše uvedených činností odbor také provádí přepisy videozáznamů, dokumentační záznamy přednášek, výrobu DVD, konzultační a poradenskou službu v oboru, pronajímá techniku pro kvalitní zajištění dalších akcí.

## **Akademický bulletin (AB)**

V roce 2010 vyšlo celkem 11 čísel časopisu (z toho jedno dvojčíslo) se dvěma obrazovými přílohami (Mezinárodní astronomický rok 2009, Lannova vila – pátrání po skrytém půvabu) o souhrnném rozsahu 488 stran. Byly ustaveny dvě nové rubriky – Časopisy v Akademii, kde jsou postupně představovány odborné vědecké časopisy vydávané pracovišti AV ČR, a rubrika Obhajoby DSc., jež představuje práce badatelů, kteří obdrželi titul „doktor věd“.

Z významných materiálů publikovaných v bulletinu uveďme např. rozhovor s předsedou AV ČR Jiřím Drahošem Křižovatky české vědy; třídílný text Jaroslava Pánka o humanitních vědách v ČR v letech 1990–2010 nazvaný Non multa, sed multum I–III; rozhovor s rakouským myslitelem Konradem P. Liessmannem Vzdělání není jen základním lidským právem, nýbrž základní lidskou potřebou; či dva příspěvky historika Milana Hlavačky o významných mecenáších české vědy Vojtěch Lanna a Vojtěch Lanna mladší.

K vydání knihy Skrytá poselství vědy bylo uspořádáno společenské setkání vrcholných představitelů vědy ve vile Lanna. Redakce AB se podílela na dvou mezinárodních popularizačních projektech určených vědeckým novinářům. Spolupracovala na evropském projektu pro mladé novináře My Science, který uspořádaly VŠCHT Praha a Ústav organické chemie a biochemie AV ČR, v. v. i. (ÚOCHB). Na přelomu listopadu a prosince redakce spolupředala s Klubem vědeckých novinářů ČR Study Trip pro evropské vědecké novináře nazvaný On the Verge of the International Year of Chemistry. Úspěšný studijní pobyt pro členy asociace EUSJA byl organizován ve spolupráci se SSČ a ÚOCHB. Dále se redakce spolupodílela na přípravě podkladů a obrazových příloh pro výroční zprávy a dalších akcích SSČ, KAV i pracovišť AV. Časopis také průběžně informoval o aktivitách jiných odborů SSČ.

## **Divize správy majetku a služeb (DSMS)**

DSMS poskytovala v roce 2010 podporu vedení AV ČR při posuzování, zpracování a přípravě podkladů pro schvalování plánu investičních a neinvestičních akcí v oblasti nové výstavby, rekonstrukcí a nákladných oprav objektů v majetku pracovišť AV ČR a obdobně i pro nemovitosti v příslušnosti hospodaření AV ČR. Dále zabezpečovala agendu v oblasti nakládání s nemovitým majetkem SSČ včetně podkladů pro rozhodování Dozorčí rady SSČ.

## **Odbor výstavby (OV)**

V průběhu roku 2010 byl organizační změnou v druhé polovině roku zrušen OV a vznikl Stavební referát (STAR), který pak i nadále zajišťoval zejména investorsko-inženýrskou činnost pro stavební akce SSČ a dle dohody i pro vybraná pracoviště AV ČR.

Celkový objem investičních akcí, které OV zajišťoval, dosáhl 84 mil. Kč. K významným akcím patřilo dokončení rekonstrukce objektu ubytovny Mazanka, dále dokončení realizace rozsáhlých investičních akcí v objektu Národní – rekonstrukce garáží a dvora, rozšíření půdní vestavby a depozitář vzácných tisků pro KNAV. V areálu Kongresového centra AV ČR – zámku Liblice byla dokončena rekonstrukce západního přístavku, včetně vybavení a zprovoznění, zahájena kompletní rekonstrukce stávající čističky odpadních vod a výměna stávajícího technologického zařízení a dokončena výstavba a připojení náhradního zdroje elektrické energie. Byly zahájeny práce na optimalizaci vodního režimu v areálu obory zámku Liblice z Operačního projektu Státního fondu pro životní prostředí. V parku zámeckého hotelu Třešť byly zahájeny práce na internetovém připojení areálu optickou trasou budovanou ve spolupráci s krajem Vysočina.

Pro pracoviště AV ČR v rámci inženýrské činnosti byly zajišťovány některé investiční akce, např. úpravy rozvodů topení a oprava chodeb v areálu Jilská-Husova nebo příprava oprav dvou podlaží uličního traktu v areálu Hybernská 1000/8.

OV zajišťoval v roce 2010 také několik akcí charakteru nákladné údržby a oprav, jejichž celkový objem přesáhl 2 mil. Kč. Jednalo se zejména o větší opravy v areálu Hybernská a opravy cest v parku a oboře v Liblicích.

## **Provozní odbor (PRO)**

PRO v roce 2010 plnil své poslání tak, aby byl zabezpečen řádný a nerušený provoz hlavní budovy AV ČR Národní a pracovní činnosti zaměstnanců. Zároveň uspokojoval oprávněné požadavky na vybavení a úpravy interiérů kanceláří, včetně techniky a jejich oprav.

V roce 2010 se PRO zabýval převážně těmito činnostmi:

- postupná realizace lepšího využití budovy pro veřejnost, zejména společných prostor a zasedacích místností 205, 206, 108, včetně zlepšování technického vybavení (klimatizace, elektroinstalace);
- aktualizace nájemních smluv ve smyslu změn nájemníků a poplatků;
- podpora Odboru výstavby a následně Stavebního referátu při zajišťování hladkého průběhu provádění velké údržby objektu Národní 3-7;
- zkvalitnění vybavení interiérů v rekreačních zařízeních výměnou poškozeného nábytku (využití nábytku z ubytovny Mazanka);
- vedení vnitřních předpisů a databáze uživatelů mobilních telefonů a datových karet, spolupráce s DIT a příprava koncepčního řešení úspor za telefonování;
- zajištění plánovaných oprav – okna, malování, střecha, v objektu Národní 3,5,7;
- veškeré účetní operace v SSČ v oblasti správy majetku a agendy kancelářských potřeb v SSČ;

- realizace provozu systému AMI (evidence dat o nemovitostech), zadávání dat do systému;
- technické zajištění zasedání Akademického sněmu AV ČR v Národním domě na Vinohradech;
- spolupráce s ÚMČ Praha 1 při organizaci voleb (2 x) v budově Národní 3, 5, 7;
- zajištění ohlášení a likvidace pojistných událostí v SSČ;
- zajištění požadavků na autoprovoz ze strany SSČ, KAV i ústavů AV ČR;
- školení nových pracovníků ve smyslu zákona o PO a vyhlášky BOZP, zpracování nové a aktualizace stávající dokumentace požární ochrany a BOZP, koordinace spolupráce s externí firmou při plnění dalších úkolů PO a BOZP dle platných norem;
- realizace činností spojených s ochranou životního prostředí – třídění a likvidace odpadů;
- realizace úkolů spojených s dislokačními změnami v KAV i SSČ.

### **Odbor správy majetku (OSM)**

OSM plní úkoly zejména v oblasti výkonu technické a ekonomické správy v objektech, které jsou v majetku některých pracovišť AV ČR, v příslušnosti hospodaření AV ČR a SSČ, současně také při správě v objektech dalších vlastníků na základě mandátní smlouvy a smlouvy o správě nemovitostí.

V průběhu roku 2010 prováděl OSM zejména tyto činnosti:

- vykonával technickou a ekonomickou správu v areálu Jilská-Husova, správu vedl na základě mandátní smlouvy;
- v objektu Hybernská začal naplno vykonávat technickou a ekonomickou správu na základě smlouvy o správě nemovitostí.



Budova AV ČR

## **Divize informačních technologií (DIT)**

Divize informačních technologií v roce 2010 i nadále zajišťovala správu a servis informačních technologií pro KAV a SSČ, poskytovala a spravovala síťovou infrastrukturu a připojení do sítě PASNET a CESNET pro pracoviště AV ČR a provozovala infrastrukturu, provoz a helpdesk ekonomického informačního systému a informačních systémů a aplikací s celoakademickou působností. Dále byl v rámci DIT provozován systém pro správu a administraci webů, který pro SSČ, KAV a další pracoviště AV ČR poskytuje infrastrukturu pro provoz webových portálů jak s celoakademickou působností, tak pro konkrétní pracoviště.

V roce 2010 byla aktualizována koncepce činnosti DIT s výhledem do roku 2013 se zaměřením na zefektivňování stávajících služeb a rozvoj služeb nových v souladu s výzkumným záměrem SSČ.

## **Odbor informačních technologií (OIT)**

V roce 2010 se podařilo pokrýt budovu AV ČR v Praze 1, Národní 3–7 z cca 70 % Wi-Fi signálem. Návštěvníkům je tak umožněno bezdrátové připojení přes vyhrazenou síť „public“ s omezenými funkcemi, zaměstnanci mohou využít síť „emp“.

Dále OIT převzalo IT podporu v Divizi Academia nakladatelství a nyní zajišťuje kompletní HW, SW i síťovou podporu také v této divizi.

OIT zabezpečoval v roce 2010 zejména tyto oblasti:

- servis výpočetní techniky v budově Národní a v dalších lokalitách SSČ;
- provozování centrálních webů AV ČR a SSČ a webů orientovaných na konkrétní akce pořádané AV ČR;
- provozování a rozšiřování CMS pro správu webů;
- migraci a správu webů pracovišť AV ČR;
- tvorbu české příručky o AV ČR – grafické zpracování, předtisková příprava, tisk;
- výrobu Přehledu činností SSČ – grafické zpracování, předtisková příprava, tisk;
- technické zabezpečení Akademických sněmů, Týdne vědy a techniky a dalších akcí;
- správu IT technologií v KC AV ČR – zámek Liblice, hotelu Mazanka;
- realizaci a správu nové centrální serverovny Mazanka;
- technické zajištění provozu docházkového systému ANeT ve všech lokalitách;
- vývoj informačního systému pro automatizaci činnosti AR AV ČR;
- zvyšování bezpečnosti sítě proti vnějším a vnitřním útokům včetně ochrany proti nežádoucí e-mailové komunikaci;
- postupnou modernizaci hardwaru (disková pole, servery, aktivní síťové prvky) a softwarového prostředí (virtualizace);
- správu a rozšiřování virtualizace serverů;
- správu celoakademických multilicenčních smluv a činnosti s tímto spojené;
- organizaci 4. ročníku Večerní univerzity Microsoftu pro AV ČR, technické zajištění záznamů a distribuci mezi akademické subjekty;
- zvyšování dostupnosti aplikací.

## **Odbor informačních systémů (OIS)**

Hlavní náplní útvaru je správa ekonomických informačních systémů a podpora uživatelů z pracovišť AV ČR:

- iFIS (účetnictví, finance, majetek, registr smluv atd.);
- Elanor Global (personální evidence, mzdy, docházka, benefity);
- Verso (manažerský informační systém, služby řešitelům, žádanky, cestovní příkazy, aktuální osobní data atd.);

- Mantis (elektronický systém pro hlášení chyb a požadavků uživatelů); v roce 2010 systém prošel kompletní revizí, aby lépe vyhovoval potřebám uživatelů.

Rok 2010 věnoval OIS především posílení přímé komunikace s uživateli systémů jednotlivých technickohospodářských správ pracovišť AV ČR. V této souvislosti byly v ústavech zahájeny přímé osobní konzultace, a to jak na úrovni vedoucích technickohospodářských správ, tak v rovině uživatelů konkrétních částí EIS. Lze předpokládat, že tento typ spolupráce bude pokračovat i v následujících letech, protože se osvědčil jako nejefektivnější při hledání nových podnětů.

V první polovině roku byla převedena zbylá část EIS na nový HW, včetně zrcadlení serverů a s tím souvisejícího systému zálohování. Současně proběhl test obnovitelnosti provozu ze záloh a byl vytvořen krizový plán.

Na základě výsledků průzkumu prostřednictvím nového elektronického dotazníkového systému Lime Survey, který OIS začalo používat, byla uspořádána opakovací školení v úrovni začátečníků i pokročilých, a to napříč všemi systémy a všemi pracovišti AV ČR.

Kromě řady úprav, kterými procházejí systémy EIS průběžně, byl nově implementován modul Veřejné zakázky malého rozsahu v iFIS a Spisová služba v iFIS. V souvislosti s potřebou nově zpracovávat statistický výkaz TREXIMA, byl tento zainteresovaným ústavům zpřístupněn v systému Elanor Global. Řadě pracovišť byla nabídnuta SSL VPN (Secure Sockets Layer virtual private network), která umožňuje přihlásit se přímo do systémů EIS i pracovníkům AV ČR, kteří se hlásí z mimoakademické sítě.

### **Odbor správy sítí (OSS)**

Hlavním úkolem OSS v roce 2010 bylo pokračování modernizace uzlů sítě AV ČR tak, aby odpovídaly standardům protokolu IPv6 při přenosové rychlosti 10 Gbps. Průběžně se OSS zabývá i nezbytnou administrativní, servisní a konzultační činností v síti AV ČR a správou sítě EDUROAM.

V roce 2010 byly jako nejdůležitější řešeny tyto úkoly:

- rekonstrukce a modernizace dvou páteřních IPv6/10 Gbps uzlů sítě AV ČR v areálech Florenc a AV Národní;
- připojení nového uzlu Technologického centra na IPv6/10 Gbps segment sítě AV ČR;
- MW připojení nového objektu AV ČR Hyberská do sítě AV ČR;
- příprava a zahájení projektu modernizace mikrovlnného spoje KC Liblice;
- pilotní projekt IPv6;
- přestavba sítě DAN (společná akce s OIT);
- přepojení Informačního systému AV ČR do lokality Mazanka (společná akce OIS a OIT).

Kromě hlavních úkolů probíhaly další významné práce:

- byl připraven projekt zasíťování objektu AV ČR v Hyberské 8 a jeho připojení do optické sítě AV ČR;
- byl připraven projekt připojení KC Třešť do sítě CESNET (v součinnosti s DSMS, IT kraje Vysočina a CESNET);
- byla aktualizována servisní smlouva na koncové prvky sítě AV ČR;
- formou dodatků byly aktualizovány čtyři smlouvy řešící umístění zařízení SSČ v objektech jiných pracovišť AV ČR;
- byly připraveny tři odborné semináře určené pro správce sítí ústavů AV ČR;
- pokračovala lektorská činnost v kurzech Základy vědecké práce;
- pokračovala odborná činnost ve sdružení PASNET;
- pokračovala odborná činnost ve Fondu Rozvoje sdružení CESNET.

## **Divize konferenčních a hotelových zařízení (DKHZ)**

Divize konferenčních a hotelových zařízení (DKHZ):

provozuje:	3 hotely, 1 hotel garni a 2 penziony;
disponuje:	250 pokojů s 500 lůžky;
kapacitně má:	350 restauračních a 450 konferenčních míst;
členy týmu tvoří:	75 kmenových zaměstnanců;
působí v těchto organizacích:	AHR ČR, AKC ČR, CBA, AICR a CMA.

DKHZ v roce 2010 zabezpečovala zejména tyto hlavní činnosti:

- provozování vlastních konferenčních, ubytovacích a gastronomických zařízení;
- organizování a realizaci konferencí;
- produkci vlastních kulturně-společenských, sportovních a gastronomických akcí;
- tvorbu propagačních aktivit na podporu své vlastní činnosti, činnosti SSČ a AV ČR.

V průběhu hodnoceného období byla personálně dotvořena skupina správy divize o pozici divizního ekonoma. Z DSMS byly do divize DKHZ přeřazeny dva ubytovací objekty: Hotel Mazanka a Penzion Sedlec (spadá do skupiny objektů vily Lanna). KC Liblice po výběrovém řízení řídí nová ředitelka.

Přes pokračující nepříznivou situaci v oblasti světového cestovního ruchu a hotelnictví všeobecně byl nejen pozastaven pokles výnosů (obsazenosti), ale naopak bylo v rámci divize dosaženo nejlepších hospodářských výsledků za poslední léta. Stagnace počtu komerčních akcí a akcí AV ČR byla nahrazena a dorovnána vlastní nabídkou atraktivních služeb a neustále se zvyšující kvalitou, a to jak pro AV ČR, tak také pro hosty přicházející z veřejné sféry. 43% průměrná obsazenost pokojů, více jak 11 000 ubytovaných hostů AV ČR, více jak 150 specializovaných akcí pro akademickou obec – jsou toho důkazem.

Vysoká úroveň poskytovaných služeb je podporována na všech úrovních kvalitním systémem vnitropodnikového odborného vzdělávání. Dále pak podporou iniciativ a pracovních zájmů klíčových zaměstnanců divize (odborné mezinárodní soutěže, členství v profesních sdruženích, výměnné odborné stáže), ale také stálou systematickou kontrolou včetně Mystery Shopper. Dobrý hospodářský výsledek byl dosažen také řadou efektivních úsporných opatření.

V roce 2011 bude pozornost věnována nejen výnosnosti ubytování, ale především dojde ke zlepšení činnosti prodejních dovedností up-selling a cross-selling.

Strategické cíle a záměry SSČ budou podporovány hodnotami instituce, což pro DKHZ znamená:

- odbornost a profesionalita (přínos finančních zdrojů);
- efektivnost (hospodárnost: úspora energií, lidské práce, zdrojů);
- nové přístupy (vítězství nad konkurencí, udržitelnost na trhu, získání nových klientů).

DKHZ 2010 – služby pro hosty z AV ČR		
Středisko	Počet akcí pro AV	Počet hostů z AV
Konferenční centrum Liblice	35	1 305
Zámecký hotel Třešť	21	755
Vila Lanna	100	3 336
Penzion Marna	0	0
Penzion Sedlec	0	0
Hotel Mazanka **	2	50
<b>CELKEM</b>	<b>158</b>	<b>5 446</b>

\*\*období provozu: říjen – prosinec 2010

## Konferenční centrum AV ČR – zámek Liblice (KCL)

[www.zamek-liblice.cz](http://www.zamek-liblice.cz)

KCL poskytuje kompletní servis ubytovacích, gastronomických a konferenčních služeb pro AV ČR včetně jejich ústavů a všech pracovišť. Zárukou nejvyšší kvality poskytovaných služeb jsou důležité certifikáty získané v systému ČSN EN ISO 9001 : 2009 a HACCP (systém kritických bodů). V roce 2010 bylo dosaženo i vyššího standardu oficiální certifikace hotelového ubytování EU z původních \*\*\* na úroveň \*\*\* „SUPERIOR“.

Na podzim roku 2010 byly zahájeny práce na instalaci vlastního záložního zdroje (naftový agregát), který zajistí bezproblémový chod KCL při případných nečekaných výpadcích dodávky elektrické energie z veřejné distribuční sítě. Plně v souladu s požadavky ekologů byly započaty práce na opravě a rozšíření kapacity stávající čistírny odpadních vod.

Zámecká restaurace i v roce 2010 zdárně obhajovala certifikát Czech Specials platný do roku 2011 (projekt Asociace hotelů a restaurací ČR a CzechTourism zaměřený na propagaci tradiční české kuchyně a potažmo i České republiky).

Velký úspěch zaznamenali kuchaři Zámecké restaurace při reprezentování KCL na gastronomických soutěžích – Czech Food Cup (1. místo ve finále Středočeského kraje a Cenu veřejnosti v národním finále v Karlových Varech) a Český kapr 2010 (Jaroslav Finkous – absolutní vítězství ve finále mezinárodní soutěže a držitel zvláštní ceny časopisu Svět obchodu).

Vedoucí gastronomického provozu pan Roman Trnka úspěšně absolvoval kurz Vinařské akademie Valtice zakončený získáním titulu „Sommeliér“ a díky tomu bylo možné rozšířit nabídku doprovodných služeb o řízené degustace vín ve vlastním vinném humidoru v Zámecké vinárně.

Novinkou ve službách poskytovaných zejména při pořádání konferencí AV ČR je úspěšné zahájení provozu „e-shopu“, prostřednictvím kterého se mohou účastníci kongresů a konferencí přes internet on-line registrovat i platit účastnické poplatky, čímž se výrazně usnadní práce na straně ústavů – pořadatelů akce.



Během roku 2010 se v KCL uskutečnily desítky akcí pro akademické klienty – byly to především vědecké konference, odborné semináře, školení, koncert a další akce včetně tradičních letních rekreací (35 hromadných akcí). Z řad AV ČR služeb KCL využilo přes 1 300 hostů. Od otevření po rekonstrukci na podzim 2007 se zde již uskutečnilo více než 150 akademických akcí a zámek navštívilo více než 5 500 akademických hostů. Mezi nejvýznamnější klienty a jimi organizované akce realizované v roce 2010 patří konference pořádané ústavy AV ČR: Ústav živočišné fyziologie a genetiky AV ČR, v. v. i., Ústav fyzikální chemie J. Heyrovského AV ČR, v. v. i., a Ústav organické chemie a biochemie AV ČR, v. v. i.

Management KCL se aktivně zapojuje do činnosti různých profesních sdružení – AHR ČR (Asociace hotelů a restaurací), AKC ČR (Asociace kuchařů a cukrářů), AICR – Amicale Czech, účastní se významných veletrhů cestovního ruchu a workshopů zaměřených na konferenční a incentivní turistiku, firemní a kulturně-společenské akce. Úspěšně pokračuje spolupráce se Sdružením obcí Kokořínska a společností Zlatý pruh Polabí. Ve spolupráci se SOK byla v průběhu roku 2010 zahájena práce na přípravě projektu v rámci Regionálního operačního programu – „Marketing cestovního ruchu Kokořínska“, kde je KCL partnerem.

### **Vila Lanna včetně pracovišť Penzionu Marna a Penzionu Sedlec**

[www.vila-lanna.cz](http://www.vila-lanna.cz)  
[www.penzion-marna.cz](http://www.penzion-marna.cz)  
[www.penzion-sedlec.cz](http://www.penzion-sedlec.cz)

Vila Lanna je reprezentační zařízení AV ČR poskytující kompletní služby v oblasti ubytování a stravování. Vysoké využitelnosti dosahuje i v oblasti konferenčních, vzdělávacích a společensko-kulturních aktivit.

Byla vybudována nová recepce, čímž vstupní hala získala reprezentativní vzhled a personál odpovídající a účelné pracoviště. Svépomocně byla dokončena náročná rekonstrukce atraktivní věže s vyhlídkou včetně opravy historického schodiště. Plně funkční vícejazyčné webové stránky znamenají vstřícný krok zejména vůči organizátorům mezinárodních konferencí.

Z významných uskutečněných akcí lze uvést každoroční setkání představitelů AV ČR s diplomatickým sborem, tradiční setkání se sponzory, předání diplomů účastníkům Managementu vědy, předání prémie Otty Wichterleho a také 1. setkání zaměstnanců SSČ, zajištění cateringu při otevření Hotelu Mazanka, opakující se již oblíbené setkání s bývalými zaměstnanci AV ČR.

Penzion Marna zvýšil svou obsazenost o 10 %, byl zde vybudován moderní provozní komunikační uzel. Plánuje se nutná výměna oken, která povede k úsporám za energie, dále je připraveno posílení internetové sítě a následné připojení Penzionu Marna do akademické sítě, jež zajistí rychlejší a bezpečnější internet.

Penzion Sedlec má standardně celoroční vysokou obsazenost 96 %. I zde je plánována rozsáhlá rekonstrukce internetového připojení, která uživatelům zabezpečí rychlé a bezproblémové spojení.

## Hotel Mazanka

[www.hotel-mazanka.cz](http://www.hotel-mazanka.cz)

Hotel Mazanka, sloužící pro dlouhodobá ubytování českých i zahraničních zaměstnanců AV ČR, prošel náročnou několikaměsíční generální rekonstrukcí. Ve čtvrtek 30. září 2010 v 10:00 hodin byl za přítomnosti pana předsedy AV ČR slavnostně znovu otevřen. O několik dnů později, 4. října 2010, přivítal hotel své první hosty.

Devítiposchoďová solitérní budova byla postavena v 60. letech 20. století. Dnes hotel disponuje 81 moderními pokoji a 163 lůžky včetně apartmánů a pokojů pro invalidní osoby. Všechny pokoje mají vlastní sociální zázemí, připojení na internet, bezpečnostní schránku, pevný telefon. K dispozici jsou centrální kuchyňky s privátními chladicími a úschovnými boxy, dva rychlovýtahy, parkoviště hlídané bezpečnostními kamerami, 24hodinová služba recepce s drobným prodejem, společenské místnosti, sekretářské služby, prádelna, úschovna kol, platby je možné hradit platebními kartami. Byly upraveny suterénní prostory pro zřízení moderní serverovny zajišťující rozsáhlé služby IT. Nedílnou součástí pro zajištění „bezpečného provozu“ při výpadku proudu je i umístění nového dieselagregátu hned vedle hotelu. Personál tvoří pouze pět kmenových zaměstnanců.

Z tradiční ubytovny AV ČR se postupně stává certifikovaný hotel kategorie garni včetně servisu snídaní, v budoucnu se počítá s účelovými službami nejen pro hosty AV ČR, ale i pro širokou veřejnost. Pravidelné dny otevřených dveří a kvalitní veřejný web by měl zabezpečit využívání zasedací místnosti pro pořádání kurzů, předváděcích akcí, výukových programů, školení, seminářů. Úzká spolupráce s mimopražskými ústavy AV ČR, VŠ, AHR ČR, SOCR (Svaz obchodu a cestovního ruchu) by měla zaručit dobrou ubytovací vytiženost. Apartmány vhodné pro rodinné ubytování mohou být i dočasnou alternativou pro bytové komise a posloužit jako náhradní zdroj bydlení pro mladé vědecké pracovníky, manželské páry, ale i rodiny s dětmi.



## V. Hodnocení jiné činnosti

### ***Divize Academia nakladatelství***

DAN v rámci jiné činnosti zajišťuje prodej vlastních publikací zejména v síti vlastních prodejen v Praze (Wiehlův dům, Národní, Florenc), Brně a Ostravě.

Dopad hospodářské krize na knižní trh byl částečně kompenzován snížením počtu zaměstnanců, v případě Brna se podařilo zajistit snížení nájemného na dobu určitou a v případě Ostravy došlo k přeměně rozsáhlé prodejny na nízkonákladovější Kulturně-literární centrum Academia v Ostravě, a to na stejné adrese, kde působilo dříve knihkupectví.

Prodej neperiodických a periodických publikací byl realizován rovněž díky vlastnímu internetovému knihkupectví na adrese [www.academiaknihy.cz](http://www.academiaknihy.cz) a [www.academiabooks.com](http://www.academiabooks.com), které nabízí nejen produkci DAN, ale také kompletní sortiment kamenných prodejen. Prodejnost publikací prostřednictvím e-shopu má stále vzrůstající trend.

DAN stejně jako v předchozích letech spolupracoval prakticky se všemi zavedenými většími distribučními společnostmi, například s firmami Euromedia, Pemic, Šabata nebo Kosmas, které zásobují jak knihkupectví, tak prodejní místa obchodních řetězců. Prodejní místa knihkupectví DAN jsou zásobována mnoha dodavateli z řad nakladatelů, akademických pracovišť a univerzitních vydavatelství.

Mezi nejprodávanější tituly patřily jako každým rokem Pravidla českého pravopisu, Slovník spisovné češtiny, oba svazky pamětí Ivana Klímy Moje šílené století a Moje šílené století II, oceněná kniha Paula Konrada Liessmanna Teorie nevzdělanosti, román nositele Nobelovy ceny za literaturu Gao Xingjiana Hora duše nebo jedno ze základních děl evropské vzdělanosti, kontroverzní práce Oswalda Spenglera, Zánik Západu. Velmi dobrou prodejnost rovněž zaznamenala publikace bratří Mašínů a Milana Paumera Cesta na severozápad.

Obrat prodejen byl v roce 2010 nižší o dva miliony než v roce 2009, což je způsobeno jednak krizí knižního trhu, jednak změnou ostravské prodejny na Kulturně-literární centrum Ostrava a v této souvislosti téměř dvoutměsíčním výpadkem tržeb. Obrat prodejny Wiehlův dům byl o 10 % vyšší než v předchozím roce a obrat prodejny Florenc dosáhl díky přesunutí e-shopu do této lokality zvýšení obratu o 33 % bez zvýšení jakýchkoliv nákladů.



## **Divize správy majetku a služeb**

### **Odbor bytů a ubytovacích zařízení**

#### Bytový fond SSČ a nakládání s byty v hodnoceném období

SSČ hospodaří s celkovým počtem 337 bytů a ubytovacích prostor, a to s 326 byty v 21 samostatných objektech ve vlastnictví SSČ a s 11 byty v objektech jiných vlastníků. Všechny byty jsou obsazeny nájemci, přičemž ve 177 bytech byli ke konci r. 2010 ubytováni pracovníci ústavů AV ČR, ve 164 bytech bydlí pracovníci aktivně činní a ve 13 bytech bývalí zaměstnanci AV ČR v důchodovém věku. Využívání bytového fondu pracovníky AV ČR neustále roste. Z uvedeného celkového počtu bytů jsou tři služební – určené k ubytování správců objektů (Marna, Sedlec a startovací byt Lysolaje) a tři ubytovací jednotky v ubytovně Vídeňská, které vykazují charakter bytu. Aktuální počet startovacích bytů je 49.

V roce 2010 bylo Bytové komisi AR předloženo k návrhu na přidělení 17 uvolněných bytů a jedna výměna bytů.

#### Nájemné

Nájemné v bytech ve vlastnictví SSČ je nájemným regulovaným, a tedy do konce roku 2012, kdy bude ukončena postupná deregulace nájemného, postupuje SSČ po předchozím souhlasu Dozorčí rady ve smyslu zákona č. 107/2006 Sb., v platném znění, a každý rok ve stanoveném termínu oznamuje všem nájemcům maximální výši jejich nájmu pro rok následující. Ke konci sledovaného období nebyla registrována žádná žaloba ze strany nájemců na výši stanoveného nájemného či na nesprávný postup při sdělení této skutečnosti.

#### Modernizace bytového fondu – celkové a částečné rekonstrukce bytů – bytová jádra

Úvodem je nutno zdůraznit, že rekonstrukce bytů se provádějí až v případě jejich uvolnění z jakéhokoliv důvodu, vždy se dělá zhodnocení stavu stavebním technikem a vždy se zhotovitel vybírá na základě výběrového řízení. Zrekonstruované byty jsou obsazovány na základě doporučení Bytové komise AV ČR, a to výhradně pracovníky jednotlivých pracovišť AV ČR.

K rekonstrukcím bytových jader se přistupuje v případě havarijního stavu a na základě posouzení stavu stavebním technikem a stejně jako u rekonstrukce bytů je provedeno výběrové řízení na zhotovitele akce. S těmito akcemi se výrazně začalo až v roce 2009. Do konce roku 2010 bylo celkem zrekonstruováno 27 bytů s celkovými výdaji 9,31 mil. Kč a 19 bytových jader v hodnotě 3,068 mil. Kč, a to téměř výhradně v bytových domech Na Mazance.

#### **Odbor správy majetku (OSM)**

OSM se v rámci jiné činnosti soustředil na nabídku svých služeb obchodním partnerům mimo AV ČR a snažil se rozšířit portfolio svých zákazníků. Pro tyto účely vytvořil nový web s nabídkou svých služeb. OSM v roce 2010 zajišťoval komplexní správu objektů a budov, případně obsazení či změny nájemců vlastních objektů a připravoval převzetí externí správy nových objektů v Cholupicích, Praha 4, a Nad Kajetánkou, Praha 6.

## **Divize konferenčních a hotelových zařízení**

### **Konferenční centrum AV ČR – zámek Liblice (KCL)**

[www.zamek-liblice.cz](http://www.zamek-liblice.cz)

KCL poskytuje mimoakademickým subjektům ve volné kapacitě hotelové služby na vysoké profesionální úrovni včetně široké nabídky doprovodných služeb, programů, volnočasových aktivit jak pro skupiny, tak i pro jednotlivce.

Vedle konferencí, firemních a společenských akcí se zámek Liblice stává stále častěji vyhledávaným místem pro romantické pobyty individuálních klientů a ve velké míře také stále oblíbenějším místem pro pořádání svatebních obřadů, svatebních hostin či rodinných oslav.

V roce 2010 se podařilo zvýšit obsazenost, počet hostů (více než 5000) i počet realizovaných akcí.

Mezi nejvýznamnější akce a klienty v této oblasti patří Kooperativa, UniCredit Leasing, Škoda Auto, Vitana a další. KCL navštívily i různé významné osobnosti z oblasti kultury (Felix Slováček, Josef Scheibal) a sportu (svatba atletky Kateřiny Baďurové).

Snahou KCL je vytvoření tradice pořádání různých sezonních kulturně-společenských a gastronomických akcí, které pomáhají přilákat další klienty. Některé tyto akce jsou pořádány ve spolupráci s obcí Liblice, případně s dalšími partnery. Mezi již tradiční akce patří Masopust, Valentýn, Dětský den, Velikonoce, letní divadelní představení, Svatební přehlídka, Adventní koncert a v roce 2010 poprvé také Vánoční jarmark s vystoupením hudebních a tanečních souborů a s tradičními vánočními zvyky.

### **Zámecký hotel Třešť, konferenční centrum**

[www.zamek-trest.cz](http://www.zamek-trest.cz)

Rok 2010 byl pro ZHT z ekonomického hlediska celkově méně úspěšný. Důvodem byla pokračující ekonomická recese. Špatná ekonomická situace firem se podepsala vážně i na doposud největším – klíčovém – zákazníkovi, firmě TCBS, která v hotelu již mnoho let pořádá kurzy výuky MBA. Objem svých zakázek tato společnost v ZHT snížila o více jak 40 %. Podobně se zachovali i ostatní stálí klienti.

Pozitivní je, že roste zájem o pořádání malých školení a seminářů, jejichž účastníci preferují toto zařízení především pro přátelskou atmosféru a výbornou kuchyni.

V roce 2010 se podařilo navázat perspektivní vztahy s novými představiteli MěÚ Třešť a města samého. To vyústilo v dohodu o zapůjčení městského betlému k vystavení ve foyer zámku. Slavnostní odhalení expozice betlému vysílala TV Prima.

I v celkově obchodně nepříznivém období lze za pozitivní považovat výrazný nárůst svatebních obřadů spojených s hostinami. Změnil se přístup k účastníkům podnikových rekreací a výrazně se zkvalitnila péče o ně.

Na začátku roku 2010 bylo vypsáno výběrové řízení na poskytovatele modernizace kuchyně zámeckého hotelu. Podařilo se vybrat vhodného kandidáta a před koncem roku během jediného týdne provést náročnou modernizaci, kdy bylo vyměněno veškeré vybavení a zařízení kuchyně. Rovněž příprava na novou mezinárodní certifikaci hotelu byla náročným projektem. Hotelstars Union požadovanou certifikaci Hotel \*\*\* Superior – přidělil. Další náročný projekt MiniWellness úspěšně začal plnit své provozní poslání na jaře 2010. Do dnešního dne uspokojilo toto zařízení stovky návštěvníků jak z řad hotelových hostů, tak občanů města Třeště i okolí. Rok 2010 byl také rokem plné digitalizace příjmu TV signálu. Úspěšně byla zprovozněna doposud nevyužitá hala za dependancí hotelu a začala se

využívat pro hromadné akce, především v případě špatného počasí. Hala byla již využita při akcích DHL a Unilever, kdy se v těchto prostorách uskutečnila lukostřelba a střelba kuší. V příštím roce jsou naplánované další úpravy haly pro její mnohostranné využití.

Ředitel hotelu pracoval v Radě Asociace hotelů a restaurací ČR. V nové roli inspektora nové mezinárodní oficiální jednotné klasifikace Hotelstars Union byl aktivní při certifikaci ubytovacích zařízení v kraji Vysočina.

Provozní ředitel hotelu se stal inspektorem nového projektu certifikace restaurací v ČR nazvaném Czech Specials. Oba tak propagují dobré jméno SSČ i v rámci oboru.

### **Vila Lanna včetně pracovišť Penzion Marna a Penzion Sedlec**

[www.vila-lanna.cz](http://www.vila-lanna.cz)

[www.penzion-marna.cz](http://www.penzion-marna.cz)

[www.penzion-sedlec.cz](http://www.penzion-sedlec.cz)

Volná kapacita vily Lanna umožnila v roce 2010 podpořit hospodaření v hlavní činnosti i poskytováním služeb pro externí zájemce v rámci jiné činnosti.

Významná akce Salon ZENTIVA – vnesla vilu Lanna do povědomí managementu firmy ZENTIVA a pro velký úspěch bylo přislíbeno každoroční konání této akce. Již pravidelně se ve vile Lanna konají zasedání prezidia České barmanské asociace, Pražské krajské sekce Asociace hotelových zařízení a semináře Ministerstva školství, tělovýchovy a mládeže.

Akce Den otevřených dveří konaný ve vile Lanna poprvé 18. 5. 2011 společně s dokumentem České televize Z metropole má za úkol toto pracoviště přiblížit potenciálním zájemcům z řad veřejnosti. Vyšší zájem o služby VL by mělo zabezpečit i plánované rozšíření benefitů pro vlastní zaměstnance SSČ o vouchery s možností čerpání služeb. Plánován je i Den otevřených dveří pro pracoviště AV ČR. Naplánovanou postupnou rekonstrukcí všech pokojů historické části vily Lanna se bude moci toto zařízení přiblížit k mezinárodnímu standardu ubytování.



## VI. Informace o interních auditech a dalších kontrolách

### ***Interní audit***

Interní auditor v roce 2010 realizoval celkem sedm interních auditů, což bylo v souladu s plánem činnosti v tomto roce. Z tohoto celkového počtu bylo šest interních auditů původně plánovaných a jeden operativní, který byl zařazen aktuálně dle rozhodnutí ředitele SSČ. Výsledky auditní činnosti jsou shrnuty v závěrečných zprávách z auditů, obsahujících i návrhy doporučení ke korekci nebo nápravě zjištěného stavu. Charakteristika jednotlivých interních auditů vykonaných v roce 2010 je dále stručně prezentována.

#### Audit smluv

Auditovaný organizační útvar: SSČ (náhodné organizační útvary)

Termín konání interního auditu:

13. 1.–20. 3. 2010

Účel auditu:

Prověření, jakým způsobem organizace postupuje při realizaci výkonu smluvních ujednání. Auditní šetření bylo zaměřeno zejména na dodržování sjednaných termínů předmětu plnění smluvními stranami. Dále pak na ověřování užití sankčních ujednání s případným vyčíslením škody ze strany SSČ vůči smluvním partnerům.

#### Audit financování projektu „České centrum pro mobilitu“ v roce 2009

Auditovaný organizační útvar: Divize vnějších vztahů, Finanční odbor

Termín konání interního auditu:

21. 1.–15. 2. 2010

Účel auditu:

Prověření, jakým způsobem organizace postupovala při realizaci výkonu financování tohoto projektu, a to zejména v roce 2009. Auditní šetření bylo zaměřeno zvláště na systém stanovení pravomocí, odpovědností a na existenci a účinnost vnitřního kontrolního systému.

#### Audit provozu motorových vozidel

Auditovaný organizační útvar: Divize správy majetku a služeb

Termín konání interního auditu:

26. 3.–30. 4. 2010

Účel auditu:

Prověření, jakým způsobem organizace postupuje při realizaci provozu motorových vozidel. Důraz při auditním šetření byl kladen na ověřování hospodárnosti pořízení a provozu motorových vozidel. Rovněž tak na prověřování existence, aktuálnosti a dodržování vnitřních předpisů organizace v této oblasti.

#### Audit hospodárnosti pořízení konferenční techniky v KC AV ČR – zámek Liblice

Auditovaný organizační útvar: Divize konferenčních a hotelových zařízení

Termín konání interního auditu:

13. 5.–31. 7. 2010

Účel auditu:

Prověření, jakým způsobem organizace postupovala při realizaci pořízení uvedené konferenční techniky. Zejména byl kladen důraz na postup od ukončení výběrového řízení na dodavatele až po aktuální stav. V tomto smyslu byla ověřována hospodárnost pořízení, existence kontrolních mechanismů a jejich možnosti.

#### Audit používání telekomunikačních zařízení

Auditovaný organizační útvar: Divize správy majetku a služeb

Termín konání interního auditu:

3. 8.–15. 9. 2010

Účel auditu:

Prověření způsobu provozování telekomunikačních zařízení v organizaci – pevné telefonní linky, mobilní telefony a datové karty. Zejména byl kladen důraz na postup při přidělování těchto zařízení zaměstnancům (mobilní telefony a datové karty) a na systém vyúčtování za služby (transparentnost). Rovněž byla ověřována hospodárnost provozu těchto zařízení.

#### Audit realizace inventarizace majetku, pohledávek a závazků za rok 2009

Auditovaný organizační útvar: Finanční odbor

Termín konání interního auditu:

21. 9.–31. 10. 2010

Účel auditu:

Prověření, jakým způsobem organizace postupovala při zajištění řádné inventarizace majetku. Auditním šetřením byl ověřován průběh fyzické a dokladové inventury, včetně práce vybraných inventarizačních komisí. Dále také, zda a jakým způsobem docházelo k vypořádání inventarizačních rozdílů.

#### Audit účinnosti vnitřního kontrolního systému

Auditovaný organizační útvar: Finanční odbor

Termín konání interního auditu:

10. 11.–20. 12. 2010

Účel auditu:

Prověření, jakým způsobem organizace postupovala při zajištění předběžné, průběžné a následné řídicí kontroly jednotlivých činností. Zároveň byl prověřen systém schvalování hospodářských operací.

### **Veřejnoprávní kontrola MF**

V roce 2010 byla v SSČ provedena Ministerstvem financí ČR důkladná kontrola hospodaření. Kontrola konstatovala pouze formální nedostatky v oblasti účetní evidence a poskytla některé náměty na zlepšení vnitřního kontrolního systému. Při kontrole hospodaření s finančními prostředky v letech 2007 až 2009 nebylo u SSČ zjištěno v oblasti tvorby rozpočtu a vypořádání výsledků hospodaření porušování legislativních norem. Závazné parametry akcí dotovaných ze Státního fondu pro životní prostředí a Společného regionálního operačního programu byly splněny, kontrolní skupina nezjistila neoprávněné čerpání finančních prostředků.

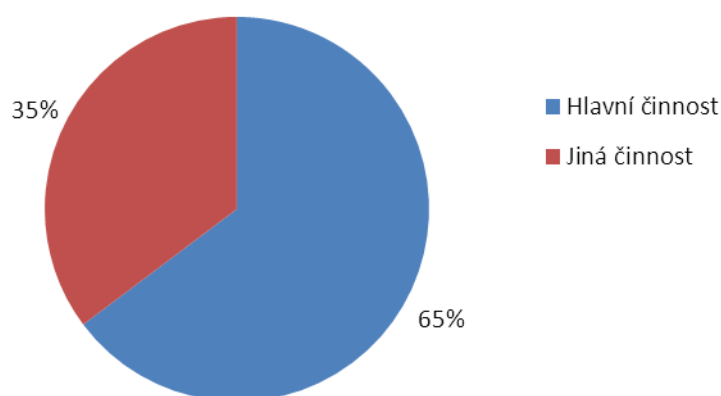


## VII. Ekonomické informace ovlivňující hospodaření SSČ

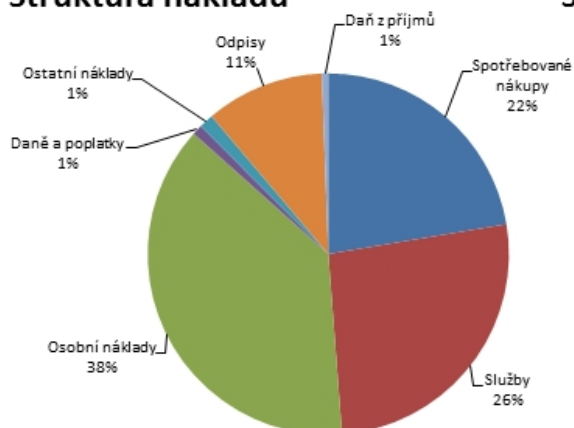
V roce 2010 pokračovalo řešení výzkumného záměru č. AV0Z00950701 Implementace infrastruktury výzkumu a vývoje v AV ČR, nezbytný předpoklad kvalitativního rozvoje vědních oborů AV ČR. Tento výzkumný záměr je financován prostřednictvím kapitoly 361 státního rozpočtu (Akademie věd ČR) a je základním finančním zdrojem SSČ. Financování výzkumného záměru je plánováno do roku 2013, čímž zajišťuje financování SSČ v hlavní činnosti ve střednědobém horizontu. V současné době dochází k redukci institucionálních prostředků přidělovaných zřizovatelem na výzkumný záměr a jejich přerozdělení na dlouhodobý koncepční rozvoj a podporu činností SSČ. Jedná se tedy o strukturální změny a celkový objem finančních prostředků z kapitoly 361 je dlouhodobě stabilizován.

### Podíl hlavní a jiné činnosti v roce 2010

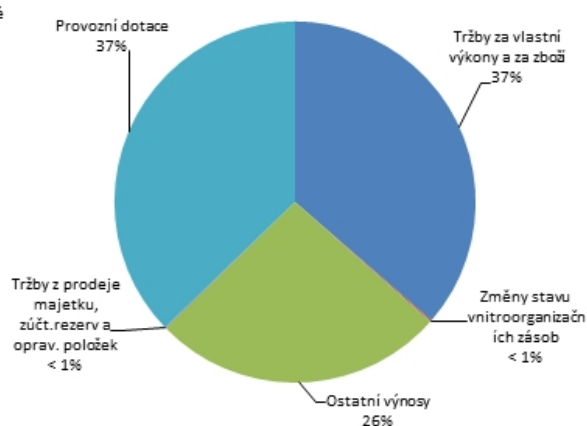
*prům. přep. stav zaměstnanců*



### Struktura nákladů



### Struktura výnosů



## VIII. Předpokládaný vývoj činnosti pracoviště

Ke dni schválení výroční zprávy za rok 2010 nejsou známy žádné skutečnosti ohrožující budoucí existenci organizace jako veřejné výzkumné instituce podporující infrastrukturu výzkumu a vývoje v rámci AV ČR. SSČ bude i nadále vykonávat činnosti uvedené ve zřizovací listině. Byla aktualizována střednědobá koncepce všech organizačních složek pro léta 2010 až 2013. Dále byl vytvořen dokument popisující poslání, hodnoty, vize a strategické cíle SSČ. V roce 2011 provede zřizovatel hodnocení SSČ jako infrastrukturního pracoviště Akademie věd ČR s cílem posoudit efektivitu poskytovaných finančních prostředků.

## IX. Aktivity v oblasti ochrany životního prostředí

SSČ se zavázalo k ochraně a tvorbě životního prostředí v budovách a na pozemcích ve svém vlastnictví a k vytváření takových pracovních podmínek, které zabezpečí zdraví a bezpečnost jeho zaměstnanců v pracovním procesu. SSČ přijalo odpovědnost za dopady své činnosti na životní prostředí. Vedení pracoviště společně se zaměstnanci trvale usiluje o plnění následujících cílů:

- dodržovat všechny předpisy k ochraně životního prostředí, zachování přírodních zdrojů a k zajištění čistějšího a bezpečnějšího pracovního prostředí pro všechny zaměstnance;
- rozhodovat o investičních záměrech a jejich realizaci s ohledem na dopady na životní prostředí;
- uplatňovat ekologická kritéria při výběru dodavatelů výrobků, služeb a při uzavírání smluvních vztahů s nájemci a uživateli objektů a ploch.

### Odpadové hospodářství

Nakládání s odpady je v SSČ založeno na principu třídění odpadů v místě vzniku a původci je shromažďují přímo do barevně odlišených kontejnerů. Recyklovatelné složky odpadu, např. sklo, papír, plast, kov, jsou dále předávány odborným firmám k následnému využití jako druhotné suroviny. Důsledné třídění odpadů umožňuje oddělit ty složky, které by svými nebezpečnými vlastnostmi mohly ohrožovat kvalitu životního prostředí, a nakládat s nimi v režimu nebezpečného odpadu.

### Péče o krajinu a přírodu

Zeleň v areálech SSČ tvoří významnou část ploch. Největší část zaujímá zezeň v zámeckém parku a oboře v Liblicích; v zámeckém parku a lese v Třešti, v zahradě vily Lanna, ubytovny Sedlec a objektu Marna. Jedná se o velkou část travnatých ploch parkového charakteru, ale i o významnou část listnatých a jehličnatých porostů.

Pro obnovu a regeneraci parků v Liblicích a Třešti získalo SSČ dotace z projektů EU, poskytované prostřednictvím Státního fondu životního prostředí ČR. V roce 2010 byla úspěšně dokončena I. etapa projektů a v současné době se připravují žádosti na pokračování II. etapy projektů obnovy a regenerace zeleně.

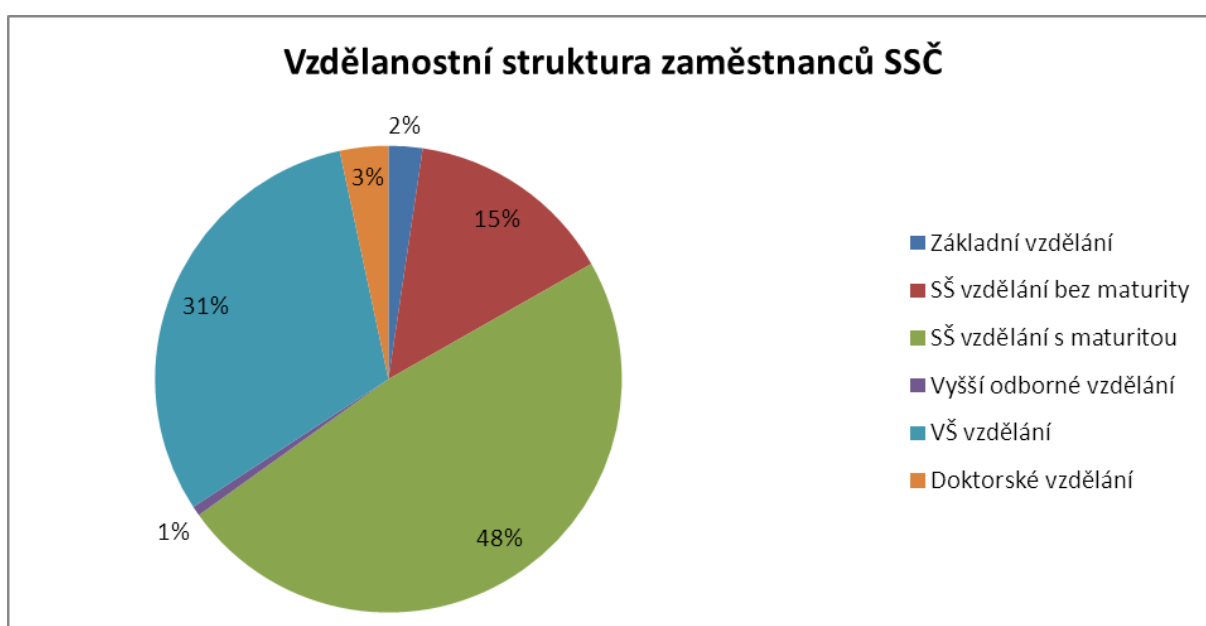
### Odpadní vody

Kanalizační sítě v budovách SSČ jsou převážně zakončeny do veřejné stokové sítě; není-li veřejná stoková síť k dispozici, je kanalizace zakončena čistírnami odpadních vod. Splaškové vody jsou čištěny v mechanicko-biologických čistírnách s nitrifikací a denitrifikací a čerpány přes mikrosíťový bubnový filtr do recipientu.

## X. Aktivity v oblasti pracovněprávních vztahů

Jedním z nejčastěji se opakujících požadavků zaměstnanců je širší informovanost a zvýšení podílu při rozhodovacích procesech na všech organizačních úrovních. V této souvislosti a v návaznosti na převedení nových aktivit od zřizovatele a přijetí potřebných úsporných opatření byly provedeny změny v organizačním uspořádání pracoviště. Cílem bylo zvýšení odpovědnosti středních řídicích stupňů, zpřístupnění více informací a dosažení aktivní spoluúčasti všech pracovníků SSČ.

V roce 2010 přijalo SSČ řadu vnitřních předpisů upravujících pracovněprávní vztahy a podmínky výkonu práce. Výrazné bylo soustředění na využívání pracovní doby v souvislosti se zavedením pružné pracovní doby pro velkou část zaměstnanců a související zavedení systému elektronické docházky. Tyto změny vedly v mnoha útvarech k lepšímu rozložení úkolů jak mezi jednotlivé pracovníky, tak také k optimalizaci stanovení termínů plnění.



Pro zlepšení informovanosti zaměstnanců byly upraveny webové stránky a vytvořen nový intranet, který obsahuje veškeré informace o dění v SSČ. Jsou zde naplňovány rubriky jako např.:

- Vize a strategie SSČ,
- Koncepce SSČ v letech 2010–2013,
- Výzkumný záměr,
- Informace z porad vedení,
- Ekonomické, právní a provozní informace,
- Elektronická spisová služba,
- Ostatní informace.

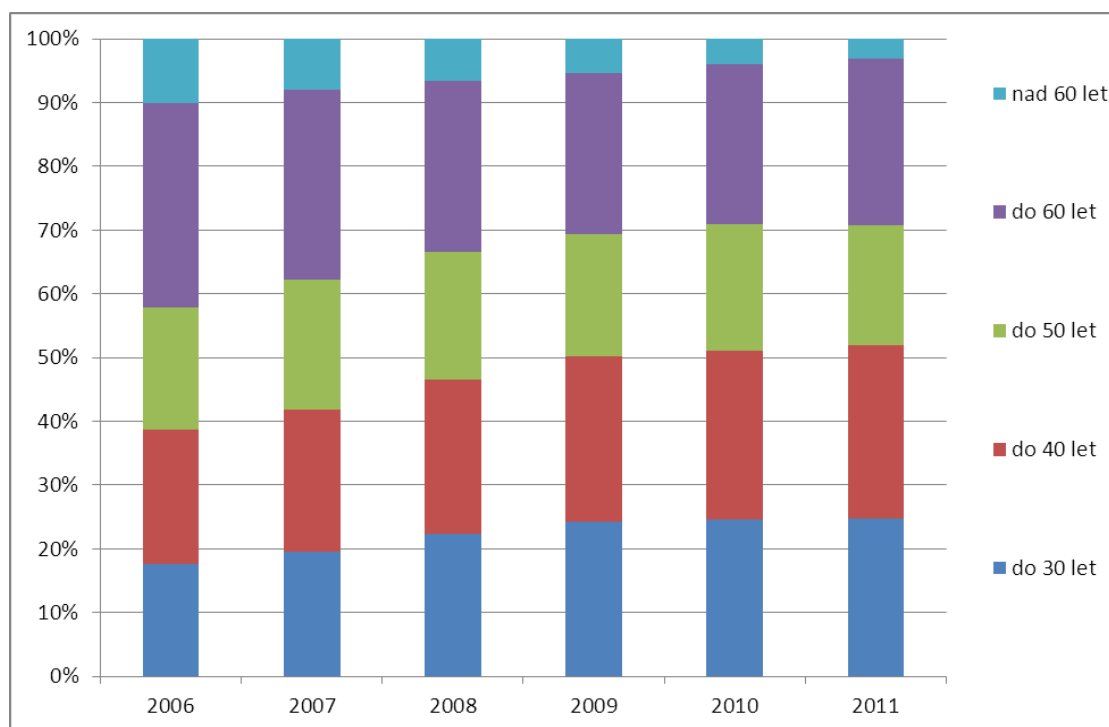
Hospodářský výsledek předchozího období na některých úsecích činnosti byl pro vedení SSČ impulzem k věnování zvýšené aktivity také v ekonomické oblasti. Byl vytvořen nový poradní orgán ředitele Rada ekonomů (RADEK), který se skládá zejména z ekonomů jednotlivých divizí a přenáší tak potřebné postupy a nástroje k zefektivnění činností a optimalizaci procesů přímo do konkrétních útvarů.

V tomto kontextu byly analyzovány a zefektivněny např. tyto oblasti:

- poskytování notebooků, IT příslušenství a dalších zařízení ve správě DIT zaměstnancům SSČ, byla vydána závazná pravidla užívání výpočetní techniky v SSČ;
- prověření podmínek pro přidělování mobilních telefonů, tarifů a datových služeb zaměstnancům;
- nově a podrobněji byly upraveny předpisy pro zadávání veřejných zakázek, a to vč. zakázek malého rozsahu;
- využívání autodopravy a další.

V roce 2010 byl uzavřen dvouletý cyklus vzdělávání zaměstnanců formou teambuildingů. Vzdělávání se stalo také jednou z priorit v systému stabilizace klíčových zaměstnanců.

Pro další období byl zpracován plán vzdělávání zaměstnanců, kde vedle profesního zaměření je hlavní prioritou zlepšení interní komunikace napříč všemi divizemi.



Věková struktura SSČ k 1. 1. 2011

## XI. Spolupráce AV ČR (SSČ AV ČR) a BBM spol. s r.o.

SSČ na základě předchozího písemného souhlasu Rady pracoviště, Dozorčí rady a Akademické rady AV ČR vstoupilo 28% podílem do společnosti BBM spol. s r. o., IČ 40755592, se sídlem Kocínova 138/5, Písek (dále jen BBM), která se zabývá vývojem ekonomického software pro oblast akademické sféry a zejména pro potřeby AV ČR.

SSČ rozvíjí jako generální poskytovatel ekonomických informačních systémů pro pracoviště Akademie věd ČR dlouhodobou spolupráci s firmou BBM v mnoha oblastech od technického zabezpečení provozních agend po vývoj ekonomického software.

V roce 2010 hospodařila firma BBM opět se ziskem ve výši 2 860 000 Kč po zdanění. Valná hromada rozhodla o rozdělení zisku obdobně jako v předchozím roce. Podíl SSČ na zisku za

rok 2010 činí 190 500 Kč. Zbytek zisku bude převeden na účet nerozděleného zisku minulých let. Firma vykazuje stabilní ekonomické výsledky.

BBM implementovalo v AV ČR v roce 2009 novou technologii Oracle RAC, což umožnilo zprovoznění zrcadlení serverů v reálném čase a zvýšení bezpečnosti uložených dat. V první polovině roku 2010 byla převedena ve spolupráci s BBM zbylá část centrálního ekonomického systému na nový hardware. Následně byly provedeny testy obnovitelnosti provozu ze záloh a byl vytvořen krizový plán pro případ havárie systému.

SSČ bylo přijato jako partner do pracovních skupin pro řešení centralizovaných rozvojových projektů VVŠ v oblasti IT podpory e-Governmentu, elektronické spisové služby, dokumentového úložiště a elektronických podpisů v rámci aplikací iFIS a VERSO. Byla v plném rozsahu nasazena spisová služba včetně provázání na ostatní agendy systému iFIS, dále byl jako pilotní projekt implementován nový modul iFIS určený pro evidenci veřejných zakázek malého rozsahu.

V roce 2010 několikrát jednala konzultační skupina AV ČR a VVŠ k vytvoření funkcí iFIS pro vícestupňové rozúčtování režii. Tento univerzální nástroj bude podporovat i metodu Full-cost. Ústavy AV ČR paralelně vytvořily metodickou skupinu pro vyjasnění otázek souvisejících s problematikou full-cost vykazování. V současné době probíhají jednání obou skupin. Úkolem pro rok 2011 je stanovit základní požadavky na podporu informačních systémů v této oblasti.

Ve druhém čtvrtletí roku 2011 bude nainstalována nová verze iFIS 10.8, která přinese pro uživatele především zkvalitnění uživatelského rozhraní. Nová verze je z velké části ovlivněna požadavky pracovišť AV na „*user-friendly interface*“.

V neposlední řadě je nutné zmínit podporu AV ČR ze strany BBM v oblasti rozpočtového účetnictví AV ČR. BBM poskytuje metodický dohled a zároveň působí i jako externí zpracovatel velké části nového výkaznictví v projektu Státní pokladny.

Setkání uživatelů produktů BBM v květnu 2010 proběhlo ve spolupráci s ÚSBE AV ČR, v. v. i., v Nových Hradech.

V Praze dne 15. 6. 2011

Dozorčí radou pracoviště projednáno dne: 17. 5. 2011

Radou pracoviště schváleno dne.....: 6. 6. 2011

razítko **STŘEDISKO SPOLEČNÝCH ČINNOSTÍ AV ČR, v.v.i.**  
Národní 1009/3, 110 00 Praha 1

-2-

podpis ředitele pracoviště AV ČR

## XII. Přílohy

- č. 1 – Přehled nejvýznamnějších projektů a vydaných publikací
- č. 2 – Výroční zpráva o poskytování informací
- č. 3 – Stanovisko dozorčí rady SSČ
- č. 4 – Rozvaha
- č. 5 – Výkaz zisku a ztráty
- č. 6 – Příloha k účetní závěrce
- č. 7 – Zpráva auditora o ověření účetní závěrky
- č. 8 – Vyjádření auditora k výroční zprávě

Veškeré fotografie použité ve výroční zprávě jsou majetkem SSČ AV ČR, v. v. i.

## **Přehled nejvýznamnějších projektů SSČ AV ČR, v. v. i. v roce 2010**

### **Odbor projektů a grantů**

Otevřená věda II

Euraxess T.O.P.

EUPRO

ICAVI

Management vědy

Letní škola soudobých dějin

Nebojte se vědy

Popularizátoři vědy

E\*CARE

CASC

Otevřená věda pedagogům

### **Odbor mediální komunikace a marketingu (Odbor popularizace vědy a marketingu)**

Týden vědy a techniky

Výstava v Poslanecké sněmovně Parlamentu ČR: Věda na vaší straně

Putovní výstava Věda na vaší straně

### **Divize nakladatelství Academia**

Ceny nakladatelství Academia

### **Divize správy majetku a služeb**

Rekonstrukce objektu ubytovny Mazanka

Rekonstrukce garáží a dvora Národní

Půdní vestavba pro KNAV Národní

Depozitář vzácných tisků KNAV Národní

Dokončení rekonstrukce západního přístavku KC Liblice

Optimalizace vodního režimu v KC Liblice

Zahájení výměny technologie čističky odpadních vod v KC Liblice

### **Divize informačních technologií**

Zavedení docházkového systému ANET

Nový modul iFIS – Veřejné zakázky

Nový modul iFIS – Spisová služba

Připojení Hotelu Mazanka do optické sítě

Připojení zámeckého hotelu Třešť do sítě AV ČR

Modernizace sítě AV ČR (Národní, Florenc)

Nová serverovna Mazanka

Modernizace připojení KC Liblice

Zasíťování části objektu Hybernská

Pilotní instalace IPv6

Bezdrátové pokrytí budovy Národní 3

## Přehled titulů vydaných DAN v roce 2010

Publikace označené \* vyšly s finanční podporou AV ČR

### Fyzika, klimatologie, astronomie

*Ackroyd, P.:* Newton. 140 s. ISBN 978-80-200-1843-4

### Informatika

*Sekanina, L.:* Evoluční hardware. 328 s. (vydání podpořilo Vysoké učení technické v Brně) ISBN 978-80-200-1729-1\*

### Matematika

*Lukáš, L.:* Pravděpodobnostní modely v managementu. 136 s. (vydání podpořila Česká matice technická) ISBN 978-80-200-1704-8

### Technika

*Pelant, I.:* Luminiscenční spektroskopie II. 348 s. (vydání podpořil Fyzikální ústav AV ČR, v. v. i.) ISBN 978-80-200-1846-5

### Biologie, medicína, ekologie

*Adamovič, J. a kol.:* Atlas pískovcových skalních měst ČR a SR. 460 s. ISBN 978-80-200-1773-4

*Carroll, S. B.:* Nekonečné, nesmírně obdivuhodné a překrásné. 368 s. ISBN 978-80-200-1800-7\*

*Dvořáček, P.:* Skanzeny České republiky a Slovenské republiky. 184 s. ISBN 978-80-200-1760-4, vázané vydání

*Dvořáček, P.:* Skanzeny České republiky a Slovenské republiky. 184 s. ISBN 978-80-200-1883-0, brožované vydání

*Friedman, T. L.:* Horký, zploštělý a přelidněný. 476 s. (vydání podpořilo Ministerstvo životního prostředí ČR) ISBN 978-80-200-1881-6

*Hanzelka, P.:* Botanické zahrady a arboreta České republiky. 408 s. (vydáno ve spolupráci s Uníí botanických zahrad ČR) ISBN 978-80-200-1771-0, vázané vydání

*Hanzelka, P.:* Botanické zahrady a arboreta České republiky. 408 s. (vydáno ve spolupráci s Uníí botanických zahrad ČR) ISBN 978-80-200-1837-3, brožované vydání

*Chytrý, M.:* Vegetace ČR I. 528 s. (vydáno s podporou Masarykovy univerzity v Brně) ISBN 978-80-200-1896-0, dotisk

*Chytrý, M.:* Vegetace ČR II. 524 s. (vydáno s podporou Masarykovy univerzity v Brně) ISBN 978-80-200-1769-7

*Ježek, Z.:* Ve znamení neštovic. 688 s. ISBN 978-80-200-1805-2

*Macek, J.:* Blanokřídílí České republiky I., Žahadloví. 524 s. ISBN 978-80-200-1772-7\*

*Mikuláš, R.:* Ledové Čechy. 296 s. ISBN 978-80-200-1877-9, vázané vydání

*Mikuláš, R.:* Ledové Čechy. 296 s. ISBN 978-80-200-1878-6, brožované vydání

*Purkyně, J. E., Hermann, T., Cílek, V. (eds.): Útržky ze zápisníku zemřelého přírodovědce. 332 s. ISBN 978-80-200-1794-9\**

*Slaviček, B.: Klíč ke květeně ČR. 928 s. ISBN 978-80-200-0836-7, dotisk\**

*Štěpánková, R. (ed.): Květena ČR 5. 580 s. ISBN 978-80-200-0590-8, dotisk\**

*Štěpánková, R. (ed.): Květena ČR 8. 712 s. ISBN 978-80-200-1824-3\**

*Vařilová, Z., Belisová, N. (eds.): Pravčická brána. Velká kniha o velké bráně. 240 s. (vydáno ve spolupráci se Správou Národního parku České Švýcarsko) ISBN 978-80-200-1863-2*

*Vondřejš, V.: Otazníky kolem genového inženýrství. 136 s. ISBN 978-80-200-1892-2\**

*Vymazalová H., Vachala, B., Strouhal, E.: Lékařství starých Egyptanů. 240 s. (vydáno ve spolupráci s Karlovou univerzitou) ISBN 978-80-200-1865-6*

*Zajíček, P.: Jeskyně ČR. 280 s. ISBN 978-80-200-1803-8, vázané vydání*

*Zajíček, P.: Jeskyně ČR. 280 s. ISBN 978-80-200-1840-3, brožované vydání*

### **Ekonomie, politologie, státní správa, právo**

*Blažek, P.: "Vraťte nám vlasy" ! 592 s. ISBN 978-80-200-1873-1*

*Buruma, I.- Vražda v Amsterdamu. 204 s. ISBN 978-80-200-1875-5*

*Easterly, R. W.: Břímě bílého muže. 456 s. ISBN 978-80-200-1776-5*

*Frommer, B.: Národní očista. 508 s. ISBN 978-80-200-1838-0*

*Gerhard, P.: Gestapo za druhé světové války. 728 s. ISBN 978-80-200-1856-4\**

*Liessmann, C. P.: Teorie nevzdělanosti. 128 s. ISBN 978-80-200-1677-5, dotisk*

*Mleziva, Š.: Retrospektivní přehled územních jednotek. 984 s. ISBN 978-80-200-1756-7\**

*Müller, Z.: Islám a islamismus: dilema náboženství a politiky. 260 s. ISBN 978-80-200-1818-2*

*Spengler, O.: Zánik Západu. 776 s. ISBN 978-80-200-1886-1*

*Zakaria, F.: Postamerický svět. 252 s. ISBN 978-80-200-1852-6*

### **Filozofie, sociologie**

*Bauman, Z.: Umění života. 152 s. ISBN 978-80-200-1869-4*

*Cohen, M.: Filozofické příběhy. 328 s. ISBN 978-80-200-1825-0*

*Dawkins, R.: Boží blud. 480 s. ISBN 978-80-200-1698-0, dotisk*

*Klosová, M.: Předehra pansofie. Objasnění pansofických pokusů. 204 s. ISBN 978-80-200-1862-5*

*Kratochvíl, Z.: Filosofie mezi mýtem a vědou. 472 s. ISBN 978-80-200-1789-5, dotisk*

*Lukacs, J.: Na konci věku. 152 s. ISBN 978-80-200-1781-9*



*Lyčka, M.:* Filosofie náboženství Josefa Solovějčika. 212 s. (vydání podpořila Grantová agentura ČR) ISBN 978-80-200-1859-5

*Prudký, L.:* Inventura hodnot. 344 s. (vydání podpořila Univerzita Karlova v Praze) ISBN 978-80-200-1751-2

*Rukriglová, D.:* Maimonides. Výběr z korespondence. 392 s. (vydání podpořila Grantová agentura ČR) ISBN 978-80-200-1848-9

*Stirner, M.:* Jediný a jeho vlastnictví. 368 s. (vydání podpořil Goethe Institut) ISBN 978-80-200-1790-1

### **Historie, archeologie**

*Babka, L., Bzonková R.(eds.):* Jen jeden osud. 652 s. ISBN 978-80-200-1701-7, dotisk\*

*Blažek, P., Bezděková, O. (eds.):* Cesta na severozápad. 440 s. ISBN 978-80-200-1822-9

*Czapska, M.:* Evropa v rodině. 496 s. (vydání podpořil Instytut Ksiazki) ISBN 978-80-200-1887-8

*Frank, N.:* Můj otec. 268 s. ISBN 978-80-200-1853-3

*Hoffmann, P.:* Claus Schenk von Stauffenberg. 736 s. (vydání podpořil Goethe Institut) ISBN 978-80-200-1795-6

*Höss, R.:* Velitelem v Osvětimi. 272 s. ISBN 978-80-200-1471-9, dotisk

*Lach, J.:* Josef Borovička. Osudy českého historika ve 20.století. 352 s. (vydání podpořila Univerzita Palackého v Olomouci) ISBN 978-80-200-1587-7

*Loy, R.:* Moji židovští sousedé. 184 s. (vydání podpořil Nadačního fond obětem holocaustu) ISBN 978-80-200-1855-7

*Mieroop, M. V.:* Dějiny starověkého Blízkého východu. 328 s. ISBN 978-80-200-1832-8

*Nyiszli, M.:* Byl jsem Mengeleho asistentem. 196 s. ISBN 978-80-200-1757-4, dotisk

*Olivová, L.:* Zvířecí mýty a mytická zvířata. 236 s. ISBN 978-80-200-1815-1\*

*Pečirková, D.:* Staročeská Bible drážďanská a olomoucká V/1, 2. 822 s. (vydáno ve spolupráci s Ústavem pro jazyk český AV ČR, v. v. i.) ISBN 978-80-200-1822-9

*Prosecký, J.:* Slova do hlíny vepsaná. Mýty a legendy Babylónu. 440 s. ISBN 978-80-200-1893-9\*

*Schmitt, J. C.:* Konverze Hermanna Žida. 360 s. (vydání podpořil Francouzský institut) ISBN 978-80-200-1858-8

*Spunar, P.:* Vlny vzpomínek. 332 s. ISBN 978-80-200-1812-0\*

*Trockij, L. D.:* Můj život. 592 s. ISBN 978-80-200-1867-0

*Verner, M.:* Chrám světa. Svatyně, kulty a mysteria starověkého Egypta. 568 s. (vydání s podpořil Rytířský a špitální řád sv. Lazara Jeruzalémského a INSET, s. r. o.) ISBN 978-80-200-1861-8

## Hudba, divadlo, film

*Hilský, M.:* Shakespeare a jeviště svět. 912 s. (vydání podpořili The Kellner Family Foundation, British Council, Daniel Bartek a Evžen Hart) ISBN 978-80-200-1857-1

*Just, V.:* Divadlo v totalitním systému. 712 s. ISBN 978-80-200-1720-8

*Vaněk, M.:* Byl to jenom Rock'n'roll? 640 s. ISBN 978-80-200-1870-0

## Jazykověda a literární věda

*Eco, U.:* Role čtenáře. 292 s. (vydání podpořil Italský institut) ISBN 978-80-200-1828-1

*Grebeníčková, R.:* Máchovské studie. 678 s. (vydání podpořilo Ministerstvo kultury ČR) ISBN 978-80-200-1864-9

*Charypar, M.:* Karel Sabina epigon a tvůrce. 348 s. ISBN 978-80-200-1831-1\*

*Jaklová, A.:* Čechoamerická periodika 19. a 20. století. 640 s. ISBN 978-80-200-1810-6\*

*Jedličková, A.:* Zkušenost prostoru. 272 s. ISBN 978-80-200-1829-8\*

*Knappová, M.:* Jak se bude vaše dítě jmenovat? 784 s. ISBN 978-80-200-1888-5

*Kolektiv autorů:* Pravidla českého pravopisu. 392 s. ISBN 978-80-200-1327-9, dotisk

*Kolektiv autorů:* Slovník spisovné češtiny. 648 s. ISBN 978-80-200-1347-7, dotisk

*Kolektiv autorů:* Slovník spisovné češtiny. 648 s. ISBN 978-80-200-1446-7, dotisk

*Kolektiv autorů:* Slovník spisovné češtiny. 648 s. ISBN 978-80-200-1080-3, dotisk

*Kopáč, R., Haman, A.:* Mácha redivivus. 504 s. (vydání podpořilo Ministerstvo kultury ČR) ISBN 978-80-200-1872-4

*Kubíček, T.:* Felix Vodička – názor a metoda k dějinám českého strukturalismu. 304 s. (vydání podpořila Grantová agentura ČR) ISBN 978-80-200-1868-7

*Malura, J.:* Písňe pobělohorských exulantů. 472 s. ISBN 978-80-200-1836-6\*

*Matonoha, J., Jankovič, M., Kubínová, M. (eds.):* Dílo v pohybu. Text v pohybu četby. Psaní vně logocentrismu. 616 s. ISBN 978-80-200-1749-9\*

*Med, J.:* Literární život ve stínu Mnichova (1938 – 1939). 344 s. ISBN 978-80-200-1823-6\*

*Papoušek, V.:* Dějiny nové moderny. 632 s. ISBN 978-80-200-1792-5\*

*Prokop, D.:* Kniha o Máchově Máji. 360 s. (vydání podpořilo Ministerstvo kultury ČR) ISBN 978-80-200-1880-9

## Kulturní antropologie

*Padevět, J.:* Cesty s Karlem Hynkem Máchou. 372 s. (vydání podpořilo Ministerstvo kultury ČR) ISBN 978-80-200-1849-6, vázané vydání

*Padevěř, J.:* Cesty s Karlem Hynkem Máchou. 372 s. (vydání podpořilo Ministerstvo kultury ČR) ISBN 978-80-200-1850-2, brožované vydání

*Petrasová, T.:* - Tělo a tělesnost. 380 s. ISBN 978-80-200-1833-5\*

## **Psychologie**

*Plháčková, A.:* Učebnice obecné psychologie. 472 s. ISBN 978-80-200-1499-3, dotisk

## **Umění**

*Baleka, J.:* Výtvarné umění, výkladový slovník. 432 s. ISBN 978-80-200-1909-7, dotisk

## **Věda a společnost, publicistika**

*Klíma, I.:* Moje šílené století I. 536 s. ISBN 978-80-200-1697-3, dotisk

*Klíma, I.:* Moje šílené století II. 388 s. ISBN 978-80-200-1854-0

*Kovář, P.:* Věda v Čechách po 20 letech. 128 s. ISBN 978-80-200-1911-0

## **Krásná literatura**

*Carroll, L.:* Alenka v kraji divů a za zrcadlem. 204 s. ISBN 978-80-200-1847-2

*Gao X.:* Hora duše. 512 s. (vydání podpořil Francouzský Institut) ISBN 978-80-200-1844-1

*Harrer, H.:* Sedm let v Tibetu. 304 s. ISBN 978-80-200-1866-3

*Homér:* Ilias. 588 s. ISBN 978-80-200-1839-7

*Hugo, V.:* Bídníci. 1472 s. ISBN 978-80-200-1897-7

*Chaucer, G.:* Canterburské povídky. 412 s. ISBN 978-80-200-1737-6

*Klíma, I.:* Moje první lásky (a jiné milostné povídky). 240 s. ISBN 978-80-200-1902-8

*Kraus, I.:* Udělej mi tichoučko. 200s. ISBN 978-80-200-1298-2, dotisk

*Kraus, I.:* Číslo do nebe. 112 s. ISBN 978-80-200-0432-1, dotisk

*Kraus, I.:* Muž na vlastní křižovatce. 172 s. ISBN 978-80-200-1736-9, dotisk

*Kraus, I.:* Muž za vlastním rohem. 200s. ISBN 978-80-200-0736-0, dotisk

*Kraus, I.:* Kdybys nebyla, vymyslím si tě. 216 s. ISBN 978-80-200-1690-4, dotisk

*Kraus, I.:* Rodinný sjezd. 128 s. ISBN 978-80-200-0326-3, dotisk

*Kraus, I.:* Má rodina a jiná zemětřesení. 400 s. ISBN 978-80-200-0678-3, dotisk

*Moravia, A.:* Pohrdání. 204 s. ISBN 978-80-200-1851-9

*Proust, M.:* Jean Santeuil. 728 s. (vydání podpořil Francouzský Institut) ISBN 978-80-200-1801-4

*Süskind, P.:* Parfém. Příběh vraha. 208 s. ISBN 978-80-200-1458-0, dotisk

*Thackeray, W. M.:* Jarmark marnosti. 712 s. ISBN 978-80-200-1745-1

# Výroční zpráva podle zákona č. 106/1999 Sb., o svobodném přístupu k informacím za rok 2010

Středisko společných činností AV ČR, v. v. i.  
Národní tř. 1009/3, 110 00 Praha 1

## VÝROČNÍ ZPRÁVA

dle zákona č. 106/1999 Sb., o svobodném přístupu k informacím  
za rok 2010

V souladu s ustanovením § 18 zákona č. 106/1999 Sb., o svobodném přístupu k informacím (dále jen zákon), vydává Středisko společných činností AV ČR, v. v. i. následující Výroční zprávu o poskytování informací za rok 2010.

Výroční zpráva se zveřejňuje na [www.ssc.cas.cz](http://www.ssc.cas.cz), O nás, Informace o SSČ AV ČR.

**Období od 1. 1. 2010 do 31. 12. 2010 :**

### a) Počet podaných žádostí o informace

- celkem podány tři žádosti o informaci
  - žádost č. 1 byla písemně vyřízena
  - žádost č. 2 byla odmítnuta z důvodu obchodního tajemství
  - žádost č. 3 odložena z důvodu nedodržení náležitostí žádosti ve 30. denní lhůtě

### b) Počet podaných odvolání proti rozhodnutí

- žádná

### c) Opis podstatných částí každého rozsudku soudu

- žádný rozsudek nebyl vyneseno

### d) Výsledky řízení o sankcích za nedodržování zákona

- žádná řízení o sankcích nebyla vedena

### e) Další informace vztahující se k uplatňování zákona

- žádost č. 1 vyřizoval JUDr. Jiří Malý, žádosti č. 2 a 3 vyřizovala Mgr. Stana Janečková

V Praze dne 10. ledna 2011

JUDr. Jiří Malý  
ředitel



Vážený  
JUDr. Jiří Malý  
ředitel  
Středisko společných činností  
AV ČR, v. v. i.

V Praze dne 19. 5. 2011  
Č. j.: DR/2/2011

### **Vyjádření k výroční zprávě o činnosti a hospodaření za rok 2010**

Dozorčí rada Střediska společných činností AV ČR, v. v. i. projednala na svém řádném zasedání dne 17. 5. 2011 Výroční zprávu o činnosti a hospodaření Střediska společných činností za rok 2010 a Zprávu auditora o ověření účetní závěrky za rok 2010.

Dozorčí rada nemá k návrhu Výroční zprávy o činnosti a hospodaření Střediska společných činností AV ČR, v. v. i. žádné věcné ani jiné připomínky a hodnotí ji jako dobře zpracovanou.

Dozorčí rada  
Středisko společných činností AV ČR, v. v. i.

  
.....  
RNDr. Jan Hrušák, CSc.  
předseda

## Rozvaha

(v tis. Kč)

sestavena dle vyhl. 504/2002 Sb., ve znění pozdějších předpisů

k 31.12.2010

Název účetní jednotky:

Středisko společných činností AV ČR, v. v. i.

Sídlo: Národní 1009/3, Praha 1

IČ: 60457856

	Název	SU	čís. řád.	Stav	
				Stav k 01.01.10	Stav k 31.12.10
<b>A</b>	<b>Dlouhodobý majetek celkem</b>			<b>1 323 899</b>	<b>1 356 171</b>
<b>I.</b>	<b>Dlouhodobý nehmotný majetek celkem</b>	<b>1</b>	<b>1</b>	<b>51 572</b>	<b>54 682</b>
	2. Software	013	3	47 708	52 159
	3. Ocenitelná práva	014	4	914	914
	4. Drobný dlouhodobý nehmotný majetek	018	5	1 176	1 176
	5. Ostatní dlouhodobý nehmotný majetek	019	6	434	434
	6. Nedokončený dlouhodobý nehmotný majetek	041	7	1 340	-
<b>II.</b>	<b>Dlouhodobý hmotný majetek celkem</b>	<b>02+03</b>	<b>9</b>	<b>1 543 235</b>	<b>1 593 700</b>
	1. Pozemky	031	10	327 367	321 892
	2. Umělecká díla, předměty, sbírky	032	11	8 532	8 552
	3. Stavby	021	12	898 032	1 020 430
	4. Samostatné movité věci a soubory movitých věcí	022	13	163 360	189 466
	7. Drobný dlouhodobý hmotný majetek	028	16	45 915	40 789
	8. Ostatní dlouhodobý hmotný majetek	029	17	9 167	175
	9. Nedokončený dlouhodobý hmotný majetek	042	18	88 730	6 885
	10. Poskytnuté zálohy na dlouhodobý hmotný majetek	052	19	5 132	5 510
<b>III.</b>	<b>Dlouhodobý finanční majetek celkem</b>	<b>6</b>	<b>20</b>	<b>5 750</b>	<b>5 750</b>
	1. Podíly v ovládaných a řízených osobách	061	21	150	150
	6. Ostatní dlouhodobý finanční majetek	069	26	5 600	5 600
<b>IV</b>	<b>Oprávky k dlouhodobému majetku celkem</b>	<b>07 - 08</b>	<b>28</b>	<b>- 279 657</b>	<b>- 297 961</b>
	2. Oprávky k softwaru	073	30	- 20 059	- 27 408
	3. Oprávky k ocenitelným právům	074	31	- 308	- 445
	4. Oprávky k drobnému dlouhodobému nehmotnému majetku	078	32	- 1 176	- 1 176
	5. Oprávky k ostatnímu dlouhodobému nehmotnému majetku	079	33	- 434	- 434
	6. Oprávky ke stavbám	081	34	- 108 484	- 127 278
	7. Oprávky k samostatným movitým věcem a souborům movitých věcí	082	35	- 95 126	- 100 256
	10. Oprávky k drobnému dlouhodobému hmotnému majetku	088	38	- 45 915	- 40 789
	11. Oprávky k ostatnímu dlouhodobému hmotnému majetku	089	39	- 8 155	- 175
<b>B.</b>	<b>Krátkodobý majetek celkem</b>		<b>40</b>	<b>143 387</b>	<b>141 888</b>
<b>I.</b>	<b>Zásoby celkem</b>	<b>11-13</b>	<b>41</b>	<b>58 034</b>	<b>54 706</b>
	1. Materiál na skladě	112	42	1 408	1 261
	3. Nedokončená výroba	121	44	4 022	4 663
	5. Výrobky	123	46	45 540	44 398
	7. Zboží na skladě a v prodejnách	132	48	7 064	4 384
<b>II.</b>	<b>Pohledávky celkem</b>	<b>31-39</b>	<b>51</b>	<b>28 249</b>	<b>30 279</b>
	1. Odběratelé	311	52	10 055	10 607
	4. Poskytnuté provozní zálohy	314	55	7 643	7 200
	5. Ostatní pohledávky	316	56	337	332
	6. Pohledávky z a zaměstnanci	335	57	12	61
	7. Pohledávky z institucemi sociálního zabezpečení a VZP	336	58	72	-
	8. Daň z příjmů	341	59	-	2 083
	10. Daň z přidané hodnoty	343	61	558	358
	11. Ostatní daně a poplatky	345	62	29	44
	12. Nároky na dotace a ostatní zúčtování se státním rozpočtem	346	63	- 262	- 262
	17. Jiné pohledávky	378	68	6 984	7 769
	18. Dohadné účty aktivní	388	69	2 821	2 746
	19. Opravná položka k pohledávkám	391	70	-	658
<b>III.</b>	<b>Krátkodobý finanční majetek celkem</b>	<b>21 - 26</b>	<b>71</b>	<b>54 673</b>	<b>55 109</b>
	1. Pokladna	211	72	626	642
	3. Účty v bankách	221	74	54 047	54 467
<b>IV.</b>	<b>Jiná aktiva celkem</b>	<b>38</b>	<b>81</b>	<b>2 431</b>	<b>1 795</b>
	1. Náklady příštích období	381	82	2 366	1 789
	2. Příjmy příštích období	385	83	57	-
	3. Kurzové rozdíly aktivní	386	84	8	6
<b>A+B</b>	<b>Aktiva celkem</b>		<b>85</b>	<b>1 467 287</b>	<b>1 498 059</b>

<b>A</b>		<b>Vlastní zdroje celkem</b>		<b>86</b>	<b>1 404 537</b>	<b>1 434 699</b>
<b>I.</b>		<b>Jmění celkem</b>	<b>90-92</b>	<b>87</b>	<b>1 404 320</b>	<b>1 434 229</b>
	1.	Vlastní jmění	901	88	1 365 654	1 396 172
	2.	Fondy	91	89	38 666	38 057
		- Sociální fond	912		3 449	2 806
		- Rezervní fond	914		2 685	2 902
		- Fond účelově určených prostředků	915		-	4 064
		- Fond reprodukce majetku	916		32 532	28 286
<b>II.</b>		<b>Výsledek hospodaření celkem</b>	<b>93-96</b>	<b>91</b>	<b>217</b>	<b>470</b>
	1.	Účet výsledku hospodaření	963	92	-	470
	2.	Výsledek hospodaření ve schvalovacím řízení	931	93	217	-
<b>B.</b>		<b>Cizí zdroje celkem</b>		<b>95</b>	<b>62 750</b>	<b>63 360</b>
<b>II.</b>		<b>Dlouhodobé závazky celkem</b>	<b>38, 95</b>	<b>98</b>	<b>3 431</b>	<b>-</b>
	4.	Přijaté dlouhodobé zálohy	952	102	3 431	-
<b>III.</b>		<b>Krátkodobé závazky celkem</b>	<b>28, 32-</b>	<b>106</b>	<b>57 005</b>	<b>62 458</b>
	1.	Dodavatelé	321	107	22 284	24 065
	3.	Přijaté zálohy	324	109	9 733	10 061
	4.	Ostatní závazky	325	110	526	387
	5.	Zaměstnanci	331	111	6 822	8 392
	6.	Ostatní závazky vůči zaměstnancům	333	112	1	-
	7.	Závazky k institucím sociálního zabezpečení a VZP	336	113	3 851	3 906
	8.	Daň z příjmů	341	114	2 611	-
	9.	Ostatní přímé daně	342	115	1 112	1 460
	11.	Ostatní daně a poplatky	345	117	24	-
	17.	Jiné závazky	379	123	5 438	5 835
	22.	Dohadné účty pasivní	389	128	9 873	8 351
<b>IV.</b>		<b>Jiná pasiva celkem</b>	<b>38</b>	<b>130</b>	<b>2 314</b>	<b>902</b>
	1.	Výdaje příštích období	383	131	346	5
	2.	Výnosy příštích období	384	132	1 951	897
	3.	Kurzové rozdíly pasivní	387	133	17	-
<b>A+B</b>		<b>Pasiva celkem</b>		<b>134</b>	<b>1 467 287</b>	<b>1 498 059</b>

<p>Rozvahový den: 31.12.2010</p> <p>Ing. Irena Černošlávková ..... podpis a jméno sestavil</p> 	<p>Datum sestavení: 19.4.2011</p> <p>JUDr. Jiří Malý, ředitel ..... podpis a jméno odpovědné osoby</p> 
--	---

**STŘEDISKO SPOLEČNÝCH ČINNOSTÍ AV ČR, v.v.i.**  
 Národní 1009/3, 110 00 Praha 1  
 otisk razítka

## Výkaz zisku a ztráty

(v tis. Kč)

sestavený dle vyhl. 504/2002 Sb., ve znění pozdějších předpisů

k 31.12.2010

Název účetní jednotky:

Středisko společných činností AV ČR, v. v. i.

Sídlo: Národní 1009/3, Praha 1

IČ: 60457856

	Název ukazatele	SÚ	čís. řád.	Činnost		
				hlavní	hospodářská	celkem
				1	2	3
<b>A.</b>	<b>Náklady</b>		<b>1</b>	<b>281 582</b>	<b>119 933</b>	<b>401 515</b>
<b>I.</b>	<b>Spotřebované nákupy celkem</b>	<b>50</b>	<b>2</b>	<b>26 129</b>	<b>63 624</b>	<b>89 753</b>
	1. Spotřeba materiálu	501	3	19 691	4 969	24 660
	2. Spotřeba energie	502	4	2 782	3 230	6 012
	3. Spotřeba ostatních neskladovatelných dodávek	503	5	3 641	2 256	5 897
	4. Prodané zboží	504	6	15	53 169	53 184
<b>II.</b>	<b>Služby celkem</b>	<b>51</b>	<b>7</b>	<b>86 082</b>	<b>20 063</b>	<b>106 145</b>
	5. Opravy a udržování	511	8	6 627	3 880	10 507
	6. Cestovné	512	9	777	23	800
	7. Náklady na reprezentaci	513	10	621	38	659
	8. Ostatní služby	518	11	78 057	16 122	94 179
<b>III.</b>	<b>Osobní náklady celkem</b>	<b>52</b>	<b>12</b>	<b>117 584</b>	<b>34 269</b>	<b>151 853</b>
	9. Mzdové náklady	521	13	88 220	25 121	113 341
	10. Zákonné sociální pojištění	524	14	25 580	8 363	33 943
	12. Zákonné sociální náklady	527	16	3 784	785	4 569
<b>IV.</b>	<b>Daně a poplatky celkem</b>	<b>53</b>	<b>18</b>	<b>3 398</b>	<b>260</b>	<b>3 658</b>
	14. Daň silniční	531	19	59	-	59
	15. Daň z nemovitostí	532	20	1 130	227	1 357
	16. Ostatní daně a poplatky	538	21	2 209	33	2 242
<b>V.</b>	<b>Ostatní náklady celkem</b>	<b>54</b>	<b>22</b>	<b>4 117</b>	<b>1 057</b>	<b>5 174</b>
	17. Smluvní pokuty a úroky z prodlení	541	23	8	17	9
	18. Ostatní pokuty a penále	542	24	1	-	1
	19. Odpis nedobytné pohledávky	543	25	173	33	206
	20. Úroky	544	26	2	-	2
	21. Kurzové ztráty	545	27	125	11	137
	22. Dary	546	28	30	-	30
	23. Manka a škody	548	29	646	-	646
	24. Jiné ostatní náklady	549	30	3 148	995	4 143
<b>VI.</b>	<b>Odpisy, prodaný majetek, tvorba rezerv a opr.položek celkem</b>	<b>55</b>	<b>31</b>	<b>41 942</b>	<b>660</b>	<b>42 602</b>
	25. Odpisy dlouhodobého nehmotného a hmotného majetku	551	32	41 942	1	41 944
	30. Tvorba opravných položek	559	37	-	658	658
<b>VIII.</b>	<b>Daň z příjmů celkem</b>	<b>59</b>	<b>41</b>	<b>2 330</b>	<b>-</b>	<b>2 330</b>
<b>B.</b>	<b>Výnosy</b>		<b>1</b>	<b>255 265</b>	<b>146 721</b>	<b>401 985</b>
<b>I.</b>	<b>Tržby za vlastní výkony a za zboží celkem</b>	<b>60</b>	<b>2</b>	<b>43 001</b>	<b>103 638</b>	<b>146 639</b>
	1. Tržby za vlastní výrobky	601	3	23 016	20 830	43 846
	2. Tržba z prodeje služeb	602	4	19 810	12 990	32 799
	3. Tržba za prodané zboží	604	5	175	69 818	69 993
<b>II.</b>	<b>Změny stavu vnitroorganizačních zásob celkem</b>	<b>61</b>	<b>6</b>	<b>- 836</b>	<b>286</b>	<b>- 550</b>
	4. Změna stavu zásob nedokončené výroby	611	7	593	-	593
	6. Změna stavu zásob výrobků	613	9	- 1 429	286	- 1 143
<b>IV.</b>	<b>Ostatní výnosy celkem</b>	<b>64</b>	<b>16</b>	<b>62 870</b>	<b>42 728</b>	<b>105 598</b>
	13. Ostatní pokuty a penále	642	18	1	-	1
	15. Úroky	644	20	137	1	138
	16. Kurzové zisky	645	21	11	3	14
	17. Zúčtování fondů	648	22	11 856	70	11 926
	18. Jiné ostatní výnosy	649	23	50 866	42 654	93 519
<b>V.</b>	<b>Tržby z prodeje majetku, zúčt.rezerv a oprav. položek celkem</b>	<b>65</b>	<b>24</b>	<b>231</b>	<b>68</b>	<b>299</b>
	19. Tržby z prodeje DNM a DHM	651	25	231	-	231
	21. Tržby z prodeje materiálu	654	27	-	68	68
<b>VII.</b>	<b>Provozní dotace celkem</b>	<b>69</b>	<b>32</b>	<b>149 999</b>	<b>-</b>	<b>149 999</b>
	29. Provozní dotace	691	33	149 999	-	149 999
<b>C.</b>	<b>Výsledek hospodaření před zdaněním</b>		<b>34</b>	<b>- 23 987</b>	<b>26 787</b>	<b>2 800</b>
	34. Daň z příjmů	591	35	2 330	-	2 330
<b>D.</b>	<b>Výsledek hospodaření po zdanění</b>		<b>36</b>	<b>- 26 317</b>	<b>26 787</b>	<b>470</b>

Datum sestavení: 19.4.2011

Rozvahový den: 31.12.2010

Ing. Irena Černošávková

.....  
podpis a jméno  
sestavil

JUDr. Jiří Malý, ředitel

.....  
podpis a jméno  
odpovědné osoby

otisk razítka

STŘEDISKO SPOLÉČNÝCH ČINNOSTÍ AV ČR, v.v.i.

Národní 1009/3, 110 00 Praha 1

-2-





STŘEDISKO SPOLEČNÝCH ČINNOSTÍ AV ČR, v. v. i.

## Příloha k účetní závěrce za rok 2010

**Středisko společných činností AV ČR, v. v. i.**  
Národní 1009/3, Praha 1 110 00

IČ: 60457856  
DIČ: CZ60457856

<http://www.ssc.cas.cz>

Organizace je zapsaná v rejstříku veřejných výzkumných institucí vedeném Ministerstvem školství, mládeže a tělovýchovy ČR (<http://rvvi.msmt.cz>)

Zřizovatel: Akademie věd České republiky, Národní 1009/3, Praha 1 117 20

V Praze dne 19. 4. 2011

  
JUDr. Jiří Malý  
ředitel

**STŘEDISKO SPOLEČNÝCH ČINNOSTÍ AV ČR, v. v. i.**  
Národní 1009/3, 110 00 Praha 1

-2-

Sestavil:  
Finanční odbor, Ing. Irena Černošlávková, tel.: 221 403 416, [cernoslavkova@ssc.cas.cz](mailto:cernoslavkova@ssc.cas.cz)

Dne: 19. 4. 2011

## Obsah:

### PŘÍLOHA K ÚČETNÍ ZÁVĚRCE ZA ROK 2010

- 1 -

<b>1. PRÁVNÍ SUBJEKTIVITA</b>	<b>- 3 -</b>
<b>2. PŘEDMĚT ČINNOSTI</b>	CHYBA! ZÁLOŽKA NENÍ DEFINOVÁNA.
HLAVNÍ ČINNOST	- 3 -
DALŠÍ A JINÉ ČINNOSTI	- 3 -
<b>3. STATUTÁRNÍ A ŘÍDÍCÍ ORGÁNY</b>	<b>- 4 -</b>
ŘEDITEL	- 4 -
DOZORČÍ RADA	- 4 -
RADA PRACOVIŠTĚ	- 4 -
<b>4. ORGANIZAČNÍ STRUKTURA</b>	<b>- 5 -</b>
<b>5. ÚČETNICTVÍ</b>	<b>- 6 -</b>
ZPŮSOBY OCEŇOVÁNÍ A ODPISOVÁNÍ DLOUHODOBÉHO MAJETKU	- 7 -
VÝZNAMNÉ SKUTEČNOSTI PO ROZVAHOVÉM DNI	- 8 -
ZVLÁŠTNÍ ZPŮSOBY OCEŇOVÁNÍ	- 8 -
DROBNÝ MAJETEK	- 8 -
VÝSLEDEK HOSPODAŘENÍ	- 8 -
<b>6. PERSONÁLNÍ VZTAHY</b>	<b>- 9 -</b>
PŘEHLED OSOBNÍCH NÁKLADŮ ZA ROK 2010	- 9 -
<b>7. STATUTÁRNÍ, ŘÍDÍCÍ A KONTROLNÍ ORGÁNY</b>	<b>- 11 -</b>
ZAMĚSTNANCI VE STATUTÁRNÍCH, ŘÍDÍCÍCH A KONTROLNÍCH ORGÁNECH	- 11 -
ODMĚNY STATUTÁRNÍM, KONTROLNÍM A JINÝM ORGÁNŮM	- 11 -
<b>8. ZPŮSOB ZJIŠTĚNÍ ZÁKLADU DANĚ Z PŘÍJMŮ</b>	<b>- 11 -</b>
<b>9. KOMENTÁŘ K JEDNOTLIVÝM POLOŽKÁM ROZVAHY A VÝKAZU ZISKU A ZTRÁTY</b>	<b>- 11 -</b>
DLOUHODOBÝ MAJETEK	- 11 -
ZÁSOBY	- 12 -
POHLEDÁVKY	- 12 -
DARY	- 12 -
ZÁVAZKY	- 13 -
DLOUHODOBÉ ZÁLOHY	- 13 -
FONDY	- 13 -
<b>10. NÁJMY</b>	<b>- 15 -</b>
<b>11. PODROZVAHOVÉ ÚČTY</b>	<b>- 15 -</b>

## **1. Právní subjektivita**

Středisko společných činností AV ČR, v. v. i. (dále jen „SSČ“) jako samostatný právní subjekt neziskového charakteru je pokračovatelem Střediska služeb AV ČR, které bylo zřízeno usnesením 20. zasedání Výboru pro řízení pracovišť ČSAV ze dne 29. března 1991, a to s účinností od 1. května 1991. Na základě zákona č. 341/2005 Sb., o veřejných výzkumných institucích (dále jen „zákon o v. v. i.“) se SSČ s účinností od 1. 1. 2007 stalo veřejnou výzkumnou institucí zřízenou Akademií věd ČR.

## **2. Předmět činnosti**

Předmět činnosti je upraven zřizovací listinou (ZL) SSČ. V roce 2007 byla ZL doplněna dodatkem č. 1 ze dne 20. 7. 2007, kdy byl do majetku SSČ vložen Akademií věd ČR pozemek v katastrálním území Veveří a upraven rozsah činností. Zřizovací listina je součástí rejstříku v. v. i. vedeném Ministerstvem školství, mládeže a tělovýchovy ČR.

### **Hlavní činnost**

Předmětem hlavní činnosti je zajišťování infrastruktury výzkumu pro Akademií věd České republiky a její pracoviště, zejména v oblastech elektronických komunikací, správy sítí a databank, zpracování dat a služeb databank, správy a rozvoje ekonomického informačního systému, rozvoje technického a programového vybavení výpočetní techniky, zpracování informací o vědě a výzkumu, zajišťování mezinárodní spolupráce, popularizace a propagace vědy, pořádání vědeckých konferencí, odborných kurzů a školení, provozování kulturně-vzdělávacích zařízení, vydávání a distribuce vědeckých a vědecko-populárních publikací pod zn. Academia, nakladatelství AV ČR, správy nemovitého majetku, provozování ubytovacích a stravovacích zařízení, právní podpory, patentových a licenčních služeb, investorsko-inženýrské a provozní činnosti a pořádání kulturních akcí. Svou činností SSČ přispívá ke zvyšování úrovně poznání a vzdělanosti a k využití výsledků vědeckého výzkumu v praxi.

### **Další a jiné činnosti**

Předmětem jiné činnosti je pořádání odborných kurzů, školení a jiných vzdělávacích akcí včetně lektorské činnosti, poskytování kulturně-vzdělávacích služeb, pořádání výstav a obdobných akcí, provozování knihkupectví, internetových knihkupectví, antikvariátů a literárních kaváren, poskytování ubytovacích a stravovacích služeb ve svých zařízeních, pronájem a půjčování věcí movitých, nákup a prodej zboží, reklamní činnost a marketing, provozování nepravidelné osobní silniční motorové dopravy a zprostředkování obchodu a služeb pro subjekty mimo Akademií věd České republiky a její pracoviště. V rámci jiné činnosti SSČ dále zajišťuje správu a údržbu nemovitostí a správu bytů, bytových domů a ubytoven. Podmínky jiné činnosti určují příslušná podnikatelská oprávnění a zákon o veřejných výzkumných institucích. Celkový rozsah jiné činnosti nesmí přesáhnout 40 % pracovní kapacity SSČ.

SSČ neprovozuje žádnou další činnost dle zákona o v. v. i.

### **3. Statutární a řídicí orgány**

#### **Ředitel**

JUDr. Jiří Malý (jmenován do funkce ředitele s účinností od 1. 6. 2007)

Ředitel je statutárním orgánem pracoviště, jedná jeho jménem a rozhoduje ve všech věcech pracoviště, pokud nejsou svěřeny do působnosti Rady SSČ, dozorčí rady nebo příslušných orgánů AV ČR.

Ředitele jmenuje zřizovatel na návrh Rady SSČ předložený na základě výběrového řízení. Délka funkčního období ředitele je 5 let. Tatáž osoba může zastávat funkci ředitele nejvýše 2 po sobě jdoucí funkční období.

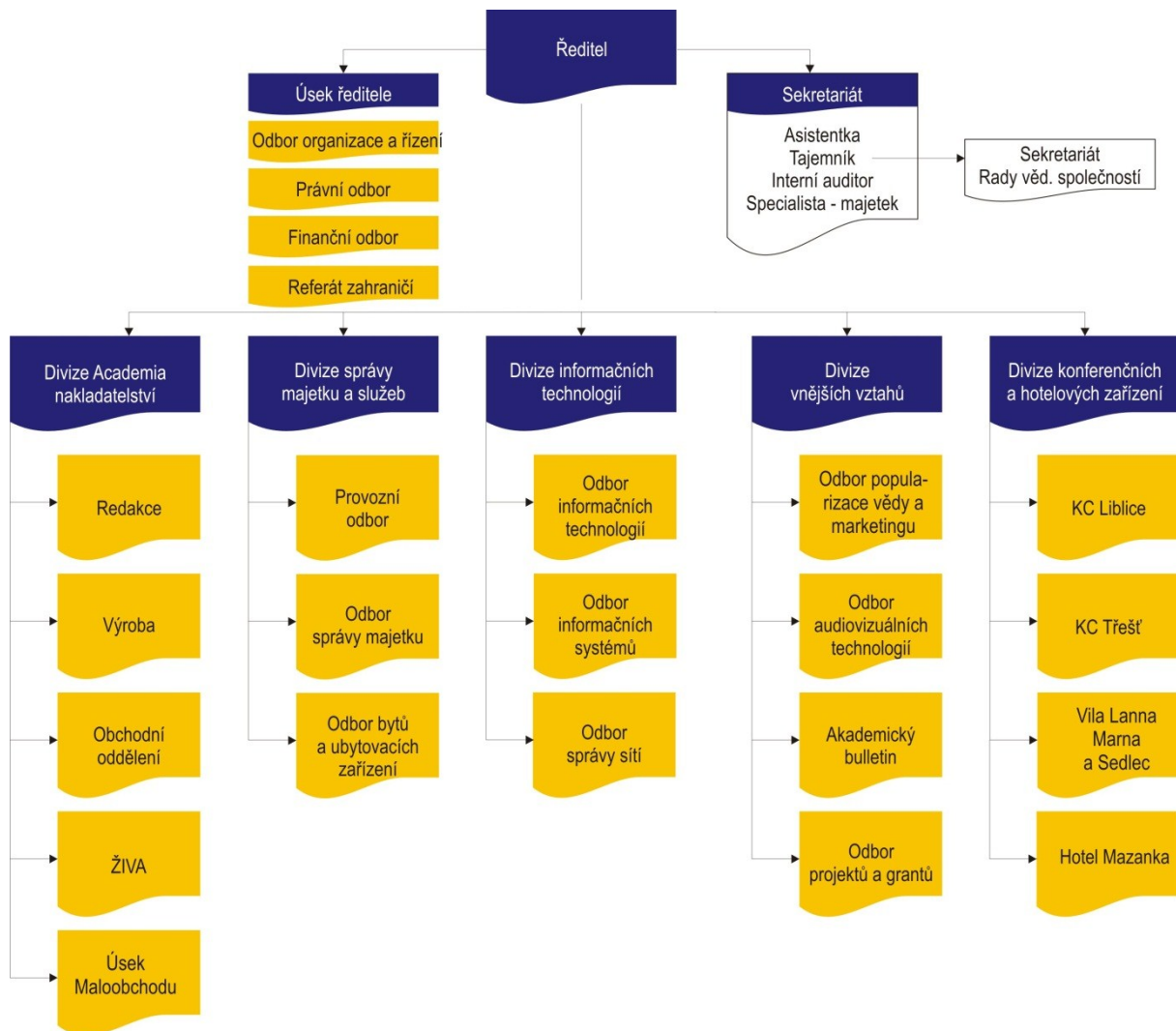
#### **Dozorčí rada**

Dozorčí rada SSČ byla ustavena zřizovatelem a má 7 členů.

#### **Rada pracoviště**

Rada pracoviště byla zvolena shromážděním výzkumných pracovníků SSČ. Má 9 členů, z toho jsou tři členové externí.

## 4. Organizační struktura



## 5. Účetnictví

Účetnictví SSČ je vedeno a účetní závěrka byla sestavena v souladu se zákonem č. 563/1991 Sb., o účetnictví, vyhláškou č. 504/2002 Sb., kterou se provádějí některá ustanovení zákona č. 563/1991 Sb., o účetnictví, ve znění pozdějších předpisů, pro účetní jednotky, u kterých hlavním předmětem činnosti není podnikání, pokud účtují v soustavě podvojného účetnictví, a Českými účetními standardy.

Účetnictví respektuje obecné účetní zásady, především:

- zásadu o oceňování majetku historickými cenami s výjimkou některých oblastí, jež jsou popsány níže,
- zásadu účtování ve věcné a časové souvislosti,
- zásadu opatrnosti a
- předpoklad o schopnosti účetní jednotky pokračovat ve svých aktivitách.

Údaje v této účetní závěrce jsou vyjádřeny v korunách českých.

Účetním obdobím je kalendářní rok. Účetní závěrka se sestavuje k 31. 12. 2010.

Účetnictví jako celek je zpracováno v systému iFIS firmy BBM, část prvotních dokladů a jejich zaúčtování je zpracováváno v systému MS Navision od firmy Axiom (Divize Academia nakladatelství). Systém iFIS je aktualizován denní datovou dávkou ze systému MS Navision.

Účetní záznamy jsou uchovávány ve fyzické i elektronické formě dle Spisového a skartačního řádu SSČ.

Způsob úschovy účetních záznamů se řídí Spisovým a skartačním řádem SSČ. Elektronické úložiště účetních záznamů je na centrálním serveru v Ústavu teorie informace a automatizace AV ČR, v. v. i. a je pravidelně každý den zálohováno na elektronická i fyzická média. Fyzické účetní záznamy jsou uchovávány v archivech SSČ na jednotlivých pracovištích, účetní výkazy a hlavní knihy jsou uchovávány v sídle organizace.

Ochrana elektronických záznamů je prováděna formou zabezpečeného přístupu na server.

## Způsoby oceňování a odpisování dlouhodobého majetku

Dlouhodobým majetkem se rozumí majetek, jehož doba použitelnosti je delší než jeden rok a jehož ocenění je vyšší než 40 tis. Kč u hmotného a 60 tis. Kč u nehmotného majetku v jednotlivém případě.

Nakoupený dlouhodobý majetek je oceněn pořizovací cenou zvýšenou o náklady související s jeho pořízením.

Bezúplatně nabytý majetek se oceňuje reprodukční pořizovací cenou na základě znaleckého posudku.

Technické zhodnocení majetku, pokud převýšilo u jednotlivého majetku v úhrnu za kalendářní rok částku 40 tis. Kč (resp. 60 tis. Kč), zvyšuje pořizovací cenu dlouhodobého majetku.

Odpisy jsou účtovány měsíčně jednou dvanáctinou stanovených ročních odpisů. Majetek se odepisuje od 1. dne následujícího měsíce po jeho zařazení do užívání. Rozhodujícím okamžikem pro uvedení majetku do užívání je vystavení protokolu o zařazení majetku do užívání či jiného dokladu, splňujícího náležitosti účetního dokladu. Odpisy se zaokrouhlují na celé Kč nahoru.

Odpisy jsou účtovány v souladu s §38 vyhlášky č. 504/2002 Sb. na účet 551 souvztažně s účtem oprávek a zároveň je snižováno vlastní jmění na účtu 901 souvztažně s jinými výnosy na účtu 649, resp. v případě majetku pořízeného z vlastních prostředků souvztažně s účtem fondu reprodukce majetku 916.

**Sazby** účetních odpisů jsou stanoveny takto:

odpisová skupina dle zákona č. 586/1992 Sb.	roční odpisová sazba %	doba odpisování (v letech)
<b>1</b>	20	5
<b>2</b>	10	10
<b>3</b>	5	20
<b>4,5,6</b>	2	50

výjimky:

automobily	15	7
zařízení pro celoakademické sítě	10	10
dlouhodobý nehmotný majetek	15	7

Daňově odepisuje SSČ pouze majetek pořízený prokazatelně z jiných než dotačních prostředků.





## 6. *Personální vztahy*

V prosinci 2010 byl přepočtený počet zaměstnanců 271,0. Z toho byly ze státního rozpočtu prostřednictvím institucionálních prostředků pokryty náklady na 155,4 zaměstnance. V hlavní činnosti bylo dále vedeno 22,4 zaměstnance v rámci zakázek hlavní činnosti a 93,2 (tj. 34,4%) zaměstnance bylo vedeno v rámci jiné činnosti.

Celkové hrubé mzdové náklady dosáhly 113 341 tis. Kč včetně nákladů dnů nemocenského pojištění (DNP), které činí 234 tis Kč, při průměrné mzdě 29 007 Kč, což představuje meziroční nárůst o 7,95%.

### Přehled osobních nákladů za rok 2010

	hlavní činnost	jiná činnost	CELKEM
A.III. 9 Mzdové náklady	88 220	25 121	<b>113 341</b>
A.III. 10. Zákonné sociální pojištění	25 580	8 363	<b>33 943</b>
A.III. 11. Ostatní sociální pojištění	-	-	-
A.III. 12. Zákonné sociální náklady	3 784	785	<b>4 569</b>
A.III. 13. Ostatní sociální náklady	-	-	-
<b>CELKEM</b>	<b>117 584</b>	<b>34 269</b>	<b>151 853</b>

## Stavy zaměstnanců - Průměrný přepočtený počet prosinec 2010

Organizační jednotka	Celkem
<b>Středisko společných činností celkem</b>	<b>271,0</b>
<b>47101000 - Řízení</b>	<b>6,7</b>
47101100 - Ředitel	1,0
47101200 - SŘ	3,7
47101220 - SRVS	2,0
<b>47102000 - Úsek ředitele</b>	<b>28,5</b>
47102100 - Odbor organizace a řízení	5,0
47102200 - Právní odbor	11,0
47102300 - Finanční odbor	8,5
47102510 - Referát zahraničí	4,0
<b>47103000 - Divize informačních technologií</b>	<b>28,9</b>
47103010 - Vedení divize	2,5
47103100 - Odbor informačních technologií	12,6
47103200 - Odbor správy sítí	5,0
47103300 - Odbor informačních systémů	8,8
<b>47104000 - Divize správy majetku a služeb</b>	<b>42,4</b>
47104010 - Vedení divize	6,0
47104100 - Stavební referát	3,0
47104210 - Provozní odbor	10,4
47104220 - Autoprovoz	4,0
47104310 - Odbor správy majetku	12,0
47104400 - Odbor bytů a ubytovacích zařízení	7,0
<b>47105000 - Divize konferenčních a hotelových zařízení</b>	<b>76,1</b>
47105001 - Vedení divize	3,0
47105100 - KC Liblice	25,4
47105150 - Hotel Mazanka	5,0
47105200 - Zámecký hotel Třešť	27,7
47105300 - Lanna, Marna, Sedlec	15,0
<b>47106000 - Divize Academia, nakladatelství</b>	<b>60,8</b>
47106100 - Vedení divize	6,0
47106200 - Výroba	8,5
47106350 - Obchodní oddělení	4,0
47106500 - Časopis Živa	3,0
47106610 - Knihkupectví Florenc	4,5
47106620 - Knihkupectví Národní	4,0
47106630 - Knihkupectví Wiehlův dům	16,8
47106640 - Knihkupectví Brno	10,0
47106650 - Kulturně-literární centrum Ostrava	4,0
<b>47107000 - Divize vnějších vztahů</b>	<b>27,6</b>
47107010 - Vedení divize	3,0
47107110 - Odbor popularizace vědy a marketingu	7,6
47107210 - Odbor audiovizuálních technologií	5,0
47107310 - Akademický bulletin	5,0
47107410 - Odbor projektů a grantů	7,0

## 7. Statutární, řídicí a kontrolní orgány

### Zaměstnanci ve statutárních, řídicích a kontrolních orgánech

Jeden zaměstnanec SSČ je statutárním orgánem. Jeden zaměstnanec SSČ je členem dozorčí rady. Celkem 6 zaměstnanců je členem řídicího orgánu SSČ.

### Odměny statutárním, kontrolním a jiným orgánům

V roce 2010 byly vyplaceny odměny statutárním, kontrolním a jiným orgánům v celkové výši 133 tis. Kč.

## 8. Způsob zjištění základu daně z příjmů

Základ daně z příjmu je stanoven dle §18 odst. 5 zákona č. 586/1992 Sb.

Základ daně z příjmu je upraven na ř. 40 daňového přiznání k dani z příjmů právnických osob o výdaje, které se neuznávají za výdaje na dosažení, zajištění a udržení příjmů ve výši 2 570 tis. Kč. Výše daně z příjmu byla ovlivněna příjmy z prodeje dlouhodobého majetku.

## 9. Komentář k jednotlivým položkám rozvahy a výkazu zisku a ztráty

### Dlouhodobý majetek

#### Přehled o stavu dlouhodobého majetku k 31. 12. 2010

Pořizovací  
ceny v tis. Kč

<b>Dlouhodobý nehmotný majetek celkem</b>	<b>54 682</b>
Software	52 159
Ocenitelná práva	914
Drobný dlouhodobý nehmotný majetek	1 176
Ostatní dlouhodobý nehmotný majetek	434
Nedokončený dlouhodobý nehmotný majetek	0

<b>Dlouhodobý hmotný majetek celkem</b>	<b>1 593 700</b>
Pozemky	321 892
Umělecká díla, předměty, sbírky	8 552
Stavby	1 020 430
Samostatné movité věci a soubory movitých věcí	189 466
Drobný dlouhodobý hmotný majetek	40 789
Ostatní dlouhodobý hmotný majetek	175
Nedokončený dlouhodobý hmotný majetek	6 885
Poskytnuté zálohy na dlouhodobý hmotný majetek	5 510

Dlouhodobý finanční majetek celkem	5 750
Oprávký k dlouhodobému majetku	- 297 961
<b>Dlouhodobý majetek celkem</b>	<b>1 356 171</b>

Nedokončený dlouhodobý hmotný majetek dosáhl výše 6 885 tis. Kč. Jedná se o rozestavěné stavby, kde jsou největší položkou:

- výstavba ubytovny v Krči ve výši 1 386 tis. Kč – dokončení v roce 2012
- modernizace kotelný budovy na Národní ve výši 1 500 tis. Kč – dokončení v roce 2011
- rekonstrukce západního přístavku v KC Liblice ve výši 1 601 tis. Kč – dokončení v roce 2011

V průběhu roku 2010 došlo k nárůstu hmotného majetku ve vlastnictví SSČ zejména v důsledku zařazení dokončených staveb v zámku Liblice a provedených rekonstrukcí v budově Národní.

Dlouhodobý finanční majetek je tvořen 150 tis. Kč jako 1/14 základního členského příspěvku do Institutu aplikovaných věd, z. s. p. o a od roku 2009 podílem ve firmě BBM, spol. s r. o. ve výši 28% vlastního kapitálu. Výše základního kapitálu BBM je 3 200 tis. Kč a hospodářský výsledek po zdanění dosáhl výše 2 860 tis. Kč.

## Zásoby

Zásoby vlastních výrobků ve výši 44 398 tis. Kč jsou tvořeny výhradně knižními tituly vydanými nakladatelstvem Academia. Zboží na skladě ve výši 4 384 tis. Kč tvoří převážně sklady prodejen Academia. Výše vlastních výrobků je nižší oproti roku 2009 o 1 142 tis. Kč.

## Pohledávky

Celkové pohledávky k 31. 12. 2010 činily 30 279 tis. Kč.

Struktura pohledávek v tis. Kč (nejvýznamnější položky):

Provozní zálohy	7 200
Divize nakladatelství Academia	4 210
Provozní pohledávky	5 425
Dohadné položky	2 746
Z nájmu bytových jednotek	1 355

Pohledávky po lhůtě splatnosti činí: 2 311 tis. Kč. Z toho 1 194 tis. Kč je pohledávka za firmou MANTA Technologies, a.s., která je v právním řešení a 441 tis. Kč pohledávka za fyzickou osobou Schieszl. Další pohledávka za firmou Dančevová v celkové výši 267 tis. Kč a Lekia, a.s. ve výši 240 tis. Kč za nájem nebytových prostor je v řešení a za akci na zámku Liblice zatím nezaplatila firma Škoda auto, a.s. částku 357 tis. Kč. K pohledávkám v soudním řízení jsou tvořeny opravné položky ve výši 658 tis. Kč.

Záporná hodnota 262,27 tis. Kč na řádku II.12 rozvahy „Nároky na dotace a ostatní zúčtování se státním rozpočtem“ je tvořena zůstatkem z dědického řízení.

## Dary

V roce 2010 obdrželo SSČ dary:

- na knižní tituly ve výši 710 tis. Kč tuzemské a 335 tis. Kč ze zahraničí,
- na financování kultury – divadelní představení Don Giovanni ve výši 100 tis. Kč.

## Závazky

Celkové krátkodobé závazky k 31. 12. 2010 činily 62 458 tis. Kč.

### Struktura závazků v tis. Kč (nejvýznamnější položky):

Divize nakladatelství Academia	14 572
Přijaté zálohy	10 061
Dohadné položky	8 351
Provozní závazky	9 493

Závazky k institucím sociálního a zdravotního pojištění činily 3 906 tis. Kč, přičemž se jedná o běžné závazky z titulu výplat mezd za měsíc prosinec 2010 splatné k 10. 1. 2011:

- závazky ze sociálního pojištění 2 733 tis. Kč,
- závazky ze zdravotního pojištění 1 173 tis. Kč.

Souhrnná výše závazků po lhůtě splatnosti je: 16 tis. Kč

Účetní jednotka nemá žádné nedoplatky u místně příslušného finančního úřadu.

## Dlouhodobé zálohy

SSČ neneviduje žádné dlouhodobé zálohy v roce 2010.

## Fondy

<u>Sociální fond (SF)</u>	<u>v tis. Kč</u>
Počáteční stav SF k 1. 1. 2010	3 449
Změna SF v průběhu roku 2010	- 643
Konečný stav SF k 31. 12. 2010	2 806

SSČ čerpalo sociální fond zejména na příspěvek na stravování, dárkové poukázky a na příspěvky na penzijní připojištění.

### Rezervní fond

Rada SSČ na svém zasedání dne 3.6.2010 schválila rozdělení zisku roku 2009 a přidělila do rezervního fondu částku 217 497,46 Kč.

### Fond účelově určených prostředků

Rada SSČ na svém zasedání dne 17. 1. 2011 schválila převod do fondu účelově určených prostředků a to následovně:

#### **Investiční:**

- modernizace int. připojení KC Liblice (OSS) ve výši 433 721 Kč
- Liblice – archiv a serverovna v západním přístavku ve výši 1 955 037 Kč

#### **Neinvestiční:**

- Projekt Popularizátoři vědy (OPG) ve výši 240 000 Kč
- Popularizace vědy v rámci OPVM ve výši 418 000 Kč
- Vybavení hotelu Mazanka ve výši 613 487 Kč

## Použití fondu reprodukce majetku

V souladu se zákonem č. 341/2005 Sb., o veřejných výzkumných institucích v platném znění, podle §25 odst. 2 písm. a) a b) použilo SSČ fond reprodukce majetku na úhradu některých nákladnějších akcí údržby a oprav a nákupu krátkodobého majetku v roce 2010 v celkové hodnotě 10 675 tis. Kč

## **Dotace**

Základem financování SSČ jsou dotace od zřizovatele na výzkumný záměr AV0Z00950701 „Implementace infrastruktury výzkumu a vývoje v AV ČR, nezbytný předpoklad kvalitativního rozvoje vědních oborů AV ČR (2007-2013, AV0)“.

Výdaje na výzkumný záměr jsou postupně snižovány podle metodiky útlumu výzkumných záměrů nejpozději v roce 2013. Prostředky jsou nově poskytovány jako podpora výzkumných organizací, případně jako podpora činnosti pracovišť Akademie věd ČR. SSČ proto velkou část aktivit výzkumného záměru převedlo do zmíněných oblastí.

Struktura dotací:

	<b>v tis. Kč</b>
<b>Provozní dotace (od AV ČR)</b>	<b>139 564</b>
výzkumný záměr	39 028
podpora výzkumných organizací	9 960
podpora činnosti pracovišť AV ČR	9 744
příspěvek na zajištění činnosti AV ČR	80 832
<b>Ostatní provozní dotace</b>	<b>10 435</b>
Projekt Otevřená věda II.	6 444
Projekt EUPRO	1 866
Projekt Euraxess T.O.P.	510
Projekt CIVL	589
Projekt Regenerace zeleně parku v Liblicích	307
Projekt CASC	293
Ostatní	426
<b>Provozní dotace celkem (položka B. VII Výkazu zisku a ztráty)</b>	<b>149 999</b>
<b>Investiční dotace celkem</b>	<b>79 100</b>
výzkumný záměr	0
podpora výzkumných organizací	0
podpora činnosti pracovišť AV ČR	25 720
příspěvek na zajištění činnosti AV ČR	53 380

Dotace ze státního rozpočtu jsou poskytovány formou rozpočtového opatření přes limitkové účty vedené u České národní banky.

Ostatní dotace jsou zasílány na běžné bankovní účty většinou vedené pro každý projekt zvlášť.

## **10. Nájmy**

SSČ pronajímalo v roce 2010 nebytové prostory v celkové výměře 27 172 m<sup>2</sup>.

## **11. Podrozvahové účty**

Na podrozvahových účtech eviduje SSČ (údaje v tis. Kč):

98901	Materiál pro sklad civilní obrany	32
98902	Materiál pro sklad požární ochrany	8
989400	Operativní evidence softwaru	2 008
989410	Operativní evidence sociální fond	57
989421	Operativní evidence – Praha	26 498
989422	Operativní evidence – DAN	1 957
989423	Operativní evidence – Liblice	8 227
989424	Operativní evidence – Třešť	2 675

Zůstatky byly ověřeny fyzickou inventarizací.

**Zpráva auditora  
o ověření účetní závěrky**

**za rok 2010**

**Příjemce zprávy: Středisko společných činností AV ČR v. v. i.  
JUDr. Jiří Malý, ředitel organizace**





Název organizace: **Středisko společných činností AV ČR v. v. i.**  
zapsána: v rejstříku veřejných výzkumných institucí, vedeného Ministerstvem školství, mládeže a tělovýchovy

Sídlo: **Národní 1009/3, Praha 1, 110 00**

Právní forma: **veřejná výzkumná instituce**

IČ organizace: **604 57 856**

DIČ organizace: **CZ60457856**

Období: **účetní rok 2010**

**Předmět a účel ověření:** roční účetní závěrka za rok 2010 ve smyslu ustanovení zákona č. 93/2009 Sb., o auditorech a v souladu s Mezinárodními předpisy v oblasti řízení kvality, auditu, prověrek, ostatních ověřovacích zakázek a souvisejících služeb

## ZPRÁVA NEZÁVISLÉHO AUDITORA

Provedli jsme audit přiložené účetní závěrky Střediska společných činností AV ČR v.v.i., která se skládá z rozvahy k 31. 12. 2010, výkazu zisku a ztráty za rok končící 31. 12. 2010 a přílohy této účetní závěrky, která obsahuje popis použitých podstatných účetních metod a další vysvětlující informace. Údaje o Středisku společných činností AV ČR v.v.i. jsou uvedeny v příloze této účetní závěrky.

### *Odpovědnost statutárního orgánu účetní jednotky za účetní závěrku*

Statutární orgán Střediska společných činností AV ČR v.v.i. je odpovědný za sestavení účetní závěrky, která podává věrný a poctivý obraz v souladu s českými účetními předpisy, a za takový vnitřní kontrolní systém, který považuje za nezbytný pro sestavení účetní závěrky tak, aby neobsahovala významné (materiální) nesprávnosti způsobené podvodem nebo chybou.

### *Odpovědnost auditora*

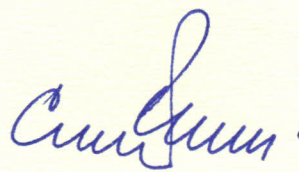
Naší odpovědností je vyjádřit na základě našeho auditu výrok k této účetní závěrce. Audit jsme provedli v souladu se zákonem o auditorech, mezinárodními auditorskými standardy a souvisejícími aplikačními doložkami Komory auditorů České republiky. V souladu s těmito předpisy jsme povinni dodržovat etické požadavky, naplánovat a provést audit tak, abychom získali přiměřenou jistotu, že účetní závěrka neobsahuje významné (materiální) nesprávnosti.

Audit zahrnuje provedení auditorských postupů k získání důkazních informací o částkách a údajích zveřejněných v účetní závěrce. Výběr postupů závisí na úsudku auditora, zahrnujícím i vyhodnocení rizik významné (materiální) nesprávnosti údajů uvedených v účetní závěrce způsobené podvodem nebo chybou. Při vyhodnocování těchto rizik auditor posoudí vnitřní kontrolní systém relevantní pro sestavení účetní závěrky podávající věrný a poctivý obraz. Cílem tohoto posouzení je navrhnout vhodné auditorské postupy, nikoli vyjádřit se k účinnosti vnitřního kontrolního systému účetní jednotky. Audit též zahrnuje posouzení vhodnosti použitých účetních metod, přiměřenosti účetních odhadů provedených vedením i posouzení celkové prezentace účetní závěrky.

Jsme přesvědčeni, že důkazní informace, které jsme získali, poskytují dostatečný a vhodný základ pro vyjádření našeho výroku.

***Výrok auditora***

**Podle našeho názoru účetní závěrka podává věrný a poctivý obraz aktiv a pasiv organizace Středisko společných činností AV ČR v.v.i. k 31. 12. 2010, nákladů a výnosů a výsledku jejího hospodaření za rok končící 31. 12. 2010 v souladu s českými účetními předpisy.**



Ing. Pavla C í s a ř o v á, CSc.  
auditor, č. licence 1498



**DILIGENS s.r.o.**  
Severozápadní III. 367/32,  
141 00 Praha 4 – Spořilov  
číslo auditorského oprávnění: 196

V Praze dne 20. dubna 2011

Příloha:

- Rozvaha sestavena dle vyhl. 504/2002 Sb. ve znění pozdějších předpisů k 31.12.2010
- Výkaz zisku a ztráty sestavený dle vyhl. 504/2002 Sb., ve znění pozdějších předpisů k 31.12.2010
- Příloha k účetní závěrce sestavena dle vyhl. 504/2002 Sb., ve znění pozdějších předpisů k 31.12.2010

**Zpráva nezávislého auditora  
k výroční zprávě veřejné výzkumné instituce  
za rok 2010**

**Středisko společných činností AV ČR v. v. i.  
JUDr. Jiří M a l ý, ředitel organizace**

Ověřili jsme soulad výroční zprávy veřejné výzkumné instituce Středisko společných činností AV ČR v. v. i. k 31.12.2010 s účetní závěrkou, která je obsažena v této výroční zprávě. Za správnost výroční zprávy je zodpovědný statutární orgán veřejné výzkumné instituce Středisko společných činností AV ČR v. v. i. Naším úkolem je vydat na základě provedeného ověření výrok o souladu výroční zprávy s účetní závěrkou.

Ověření jsme provedli v souladu s Mezinárodními auditorskými standardy a souvisejícími aplikačními doložkami Komory auditorů České republiky. Tyto standardy vyžadují, aby auditor naplánoval a provedl ověření tak, aby získal přiměřenou jistotu, že informace obsažené ve výroční zprávě, které popisují skutečnosti, jež jsou též předmětem zobrazení v účetní závěrce, jsou ve všech významných ohledech v souladu s příslušnou účetní závěrkou. Jsme přesvědčeni, že provedené ověření poskytuje přiměřený podklad pro vyjádření výroku auditora.

**Podle našeho názoru jsou informace uvedené ve výroční zprávě veřejné výzkumné instituce Středisko společných činností AV ČR v. v. i. k 31. 12. 2010 ve všech významných ohledech v souladu s výše uvedenou účetní závěrkou.**

Ing. Pavla C í s a ř o v á, CSc.,  
auditor, číslo licence 1498



V Praze dne 8.června 2011