



**Středisko společných činností AV ČR, v. v. i.**

**Výroční zpráva o činnosti a hospodaření  
za rok 2012**

## OBSAH

I. Základní informace .....	3
II. Řídicí, kontrolní a výkonné orgány .....	3
Dozorčí rada .....	3
Rada pracoviště .....	5
Ředitel .....	6
III. Organizační struktura .....	7
IV. Opatření přijatá na základě hodnocení pracoviště .....	9
V. Hodnocení hlavní činnosti .....	11
<i>Zahraniční a správní odbor</i> .....	11
<i>Právní odbor</i> .....	13
<i>Referát patentových a licenčních služeb</i> .....	13
<i>Odbor organizace a řízení</i> .....	13
Ekonomický úsek .....	13
Divize Academia nakladatelství .....	14
<i>Výroba publikací a tisk</i> .....	14
<i>Ediční činnost</i> .....	14
<i>Časopis Živa</i> .....	15
<i>Marketing a propagace</i> .....	15
<i>Získaná ocenění</i> .....	16
Divize správy majetku a služeb .....	18
<i>Stavební referát</i> .....	18
<i>Provozní odbor</i> .....	19
<i>Odbor správy majetku</i> .....	19
Divize informačních technologií .....	20
<i>Odbor informačních systémů</i> .....	20
<i>Odbor komunikačních a informačních technologií</i> .....	20
Divize vnějších vztahů .....	22
<i>Odbor popularizace vědy a marketingu</i> .....	22
<i>Odbor projektů a grantů</i> .....	25
<i>Odbor audiovizuálních technologií</i> .....	27
<i>Akademický bulletin</i> .....	28
Divize konferenčních a hotelových zařízení .....	29
<i>Konferenční centrum AV ČR – zámek Liblice</i> .....	30
<i>Vila Lanna, Penzion Marna a Penzion Sedlec</i> .....	31
<i>Hotel Mazanka</i> .....	32
<i>Gastronomické služby Národní (GSN)</i> .....	32
VI. Hodnocení jiné činnosti .....	33
Divize Academia nakladatelství .....	33
Divize správy majetku a služeb .....	34
<i>Odbor bytů a ubytovacích zařízení</i> .....	34
<i>Odbor správy majetku a služeb</i> .....	34
Divize konferenčních a hotelových zařízení .....	35
<i>Konferenční centrum AV ČR – zámek Liblice</i> .....	35
<i>Zámecký hotel Třešť</i> .....	35
<i>Vila Lanna</i> .....	36
<i>Hotel Mazanka</i> .....	36
VII. Informace o interních auditech .....	37
VIII. Ekonomické informace ovlivňující hospodaření SSČ .....	38
IX. Předpokládaný vývoj činnosti pracoviště .....	39
X. Aktivity v oblasti ochrany životního prostředí .....	39
XI. Aktivity v oblasti pracovněprávních vztahů .....	40
XII. Spolupráce SSČ AV ČR, v. v. i., a BBM, spol. s r. o. ....	41
XIII. Přílohy .....	41

## I. Základní informace

Název: Středisko společných činností AV ČR, v. v. i. (dále jen „SSČ“)  
Sídlo: Národní 1009/3, 110 00 Praha 1  
IČ: 60457856  
DIČ: CZ60457856  
www: <http://www.ssc.cas.cz>  
Zřizovatel: Akademie věd České republiky (dále jen AV ČR), Národní 1009/3,  
117 20 Praha 1

Organizace je zapsaná v rejstříku veřejných výzkumných institucí vedeném Ministerstvem školství, mládeže a tělovýchovy ČR (<http://rvvi.msmt.cz>).

## II. Řídící, kontrolní a výkonné orgány

### *Dozorčí rada*

předseda: RNDr. Jan Hrušák, CSc. (ÚFCH JH)  
místopředseda: Ing. Petr Bobák, CSc. (ÚŽFG, AR)  
členové: Ing. Vladimír Nekvasil, DrSc. (FZÚ, AR)  
RNDr. Jiří Rákosník, CSc. (MÚ)  
prof. Ing. Pavel Vlasák, DrSc. (ÚH)  
doc. PhDr. Radomír Vlček, CSc. (SSČ, KAV)  
Mgr. Renata Vlčková (KAV)  
tajemnice: JUDr. Marie Lutovská (SSČ)

### **Informace o činnosti:**

V květnu 2012 skončilo šesti členům Dozorčí rady (dále jen „DR“), vyjma Renaty Vlčkové, pětileté funkční období. Zřizovatel stávající členy Vladimíra Nekvasila, Jiřího Rákosníka, Pavla Vlasáka, Radomíra Vlčka, místopředsedu Petra Bobáka a předsedu Jana Hrušáka jmenoval do funkcí v DR SSČ na druhé funkční období.

Řádné zasedání DR se v roce 2012 konalo celkem sedmkrát, devětkrát rozhodovala DR formou hlasování per rollam.

Řádná zasedání DR se konala v termínech:

- 10. 1. 2012 DR projednala a udělila předchozí souhlas ke třem úkonům pracoviště, a to k uzavření smlouvy o nájmu nebytových prostorů v budově Wiehlův dům na Václavském náměstí se společností Island of Information, s. r. o., k uzavření smlouvy o zřízení věcného břemene umístění chrániček HDP v k. ú. Libeň s UPC Česká republika, a.s. Dále souhlasila se záměrem koupě pozemku p. č. 1347/1 v k. ú. Bubeneč od Pozemkového fondu ČR a projednala návrh rozpočtu na rok 2012.
- 31. 1. 2012 DR projednala a udělila předchozí souhlas k pěti úkonům pracoviště, a to ve třech případech k uzavření a změně nájemní smlouvy o užívání garážového stání, v jednom případě k výpovědi nájemní smlouvy o užívání nebytových prostor v objektu na adrese Patočkova 1419/39, Praha 6 z důvodů závažného porušení podmínek smlouvy a v jednom případě k uzavření smlouvy o budoucí smlouvě o zřízení věcného břemene položení podzemního optického kabelu v k. ú. Libeň s PREdistribuce a.s.

13. 3. 2012 DR projednala a udělila předchozí souhlas k osmi úkonům pracoviště, z toho ve čtyřech případech k uzavření a změně nájemních smluv o užívání garážových stání, ve dvou případech k uzavření smlouvy o nájmu nebytových prostor na adrese Národní 1009/3, Praha 1 a v objektu bez č. p. /č. e. v k. ú. Krč, dále k uzavření kupní smlouvy o prodeji rodinného domu č. p. 1325 v k. ú. Záběhlíce a k ukončení nájmu bytu dohodou.
9. 5. 2012 DR udělila svým rozhodnutím předchozí souhlas k sedmi úkonům pracoviště, z toho k uzavření nájemní smlouvy v objektu na adrese Národní 1011/7, Praha 1, k ukončení nájemní smlouvy o užívání nebytových prostor dohodou, ve třech případech k ukončení nájmu bytů dohodou, ke změně nájemní smlouvy s Kardiologií na Bulovce, s. r. o., k výpovědi nájemní smlouvy o užívání bytu z důvodů hrubého porušení povinností vyplývajících z nájemní smlouvy, ve dvou případech k uzavření smlouvy o budoucí smlouvě o zřízení věcného břemene umístění podzemního kabelového vedení v k. ú. Krč s PREDistribuce, a. s., a k umístění a provozování vodního díla v k. ú. Libeň s hl. m. Praha. DR dále projednala Výroční zprávu o činnosti a hospodaření za rok 2011 bez zásadních výhrad a projednala a vzala na vědomí Informaci o výsledku hospodaření společnosti BBM, spol. s r.o. DR souhlasila s podáním žádosti o dotaci velkého rozsahu na akci Ubytovna U2 Krč.
19. 6. 2012 DR udělila předchozí souhlas k devíti úkonům pracoviště, z toho v pěti případech k uzavření a změně nájemních smluv o užívání garážových stání, ve dvou případech ke změně nájemních smluv o užívání nebytových prostor v objektu na adrese Národní 1009/3 a změně nájemní smlouvy o užívání pozemků v k. ú. Libeň, dále ke změně smlouvy o budoucí smlouvě nájemní v objektu Národní 1011/7, Praha 1 a k ukončení nájmu bytu dohodou.
4. 9. 2012 DR udělila předchozí souhlas k šesti právním úkonům pracoviště, z toho ve čtyřech případech ke změně, uzavření a ukončení dohodou nájemních smluv o užívání bytů a ve dvou případech k uzavření smlouvy o zřízení věcného břemene položení optického podzemního kabelu v k. ú. Libeň s PREDistribuce, a. s., a ke zřízení věcného břemene položení, práva vstupu a údržby HDPE chrániček v areálu zámku Třešť. DR dále projednala návrh na úpravu nájemného v bytech ve vlastnictví SSČ.
6. 11. 2012 DR udělila předchozí souhlas k šesti úkonům pracoviště týkajícím se ve dvou případech uzavření nájemní smlouvy o užívání garážových stání, dále ke změně nájemní smlouvy o užívání pozemku v k. ú. Libeň, změně nájemní smlouvy o užívání nebytových prostorů ve Wiehlově domě, Praha 1 a ke změně nájemní smlouvy o užívání budovy bez č. p. v Hradci Králové. DR udělila předchozí souhlas k uzavření smlouvy o koupi pozemků v k. ú. Liblice s obcí Liblice.

DR v roce 2012 rozhodovala devětkrát formou hlasování per rollam, a to v záležitostech, ve kterých to umožňuje Jednací řád. DR udělila předchozí souhlas k 62 úkonům pracoviště a rozhodla o výběru auditora pro povinný audit účetní závěrky za rok 2012.

27. 2. 2012 DR projednala a udělila předchozí souhlas k sedmi úkonům pracoviště, a to k uzavření a změně nájemních smluv o užívání bytů.

4. 4. 2012 DR udělila předchozí souhlas k ukončení nájemní smlouvy o užívání skladových prostor v areálu Krč dohodou a k uzavření nájemní smlouvy o užívání nebytových prostorů v budově na adrese Národní 1011/7, Praha 1.
8. 6. 2012 DR udělila předchozí souhlas k uzavření a změně nájemních smluv o užívání bytů v 18 případech.
24. 7. 2012 DR udělila předchozí souhlas k uzavření a změně nájemních smluv o užívání bytů ve třech případech.
23. 8. 2012 DR udělila předchozí souhlas k změnám nájemních smluv o užívání garážových stání v osmi případech.
26. 9. 2012 DR na základě výsledků výběrového řízení rozhodla o auditorovi pro povinný audit účetní závěrky za rok 2012, kterou je společnost INTEREXPERT BOHEMIA, spol. s r.o.
30. 10. 2012 DR udělila předchozí souhlas v devíti případech k uzavření nebo změně nájemních smluv o užívání bytů.
30. 11. 2012 DR udělila předchozí souhlas k 13 úkonům pracoviště, z toho v jednom případě k prodloužení smlouvy o výpůjčce pozemku v k. ú. Krč uzavřenou s ÚMG, ve čtyřech případech ke změně nájemních smluv o užívání nebytových prostorů v objektu v areálu Krč uzavřených s ÚŽFG, ÚEM, ÚEB a ÚIACH a v osmi případech k uzavření a změně nájemních smluv o užívání bytů.
7. 12. 2012 DR udělila předchozí souhlas k uzavření kupní smlouvy s hl. m. Praha o prodeji vodovodního řadu DN 90 v k. ú. Lysolaje a k uzavření smlouvy o zřízení věcného břemene umístění, provozování a vstupu na pozemky za účelem oprav a údržby vodního díla v k. ú. Lysolaje s hl. m. Praha.

## **Rada pracoviště**

předseda:	Jiří Padevět (SSČ)
místopředseda:	Ing. Tomáš Wencel, MBA (SSČ)
členové:	Ing. Pavel Formáček (SSČ) Ing. Leoš Horníček, Ph.D. (KAV) Ing. Pavel Janáček, Ph.D. (ÚČL) doc. PhDr. Martin Kovář, Ph.D. (FF UK) JUDr. Jiří Malý (SSČ) Ing. Michal Salaj (SSČ) Ing. Jindřich Sojka (SSČ)
tajemnice:	JUDr. Marta Merhautová (SSČ)

### **Informace o činnosti**

V průběhu roku 2012 se Rada pracoviště sešla na čtyřech zasedáních v následujících termínech a s těmito závěry:

Na 22. zasedání dne 27. 3. 2012 Rada pracoviště:

- potvrdila usnesení přijatá per rollam ve věci složení komise pro výběr ředitele SSČ a ve věci dodatku č. 1 ke Mzdovému řádu SSČ;

- na základě výsledků výběrového řízení rozhodla navrhnout zřizovateli na funkci ředitele SSČ na funkční období 2012 -2017 Jiřího Malého;
- schválila změnu koncepce v zajišťování patentových a licenčních služeb (PLS);
- schválila návrh dodatku č. 1 k Organizačnímu řádu SSČ;
- vzala na vědomí aktualizovaný seznam Shromáždění výzkumných pracovníků SSČ.

Na 23. zasedání dne 21. 5. 2012 Rada pracoviště:

- schválila návrh výroční zprávy za rok 2011;
- schválila účetní závěrku za rok 2011;
- schválila rozdělení zisku za rok 2011;
- schválila návrh dodatku č. 2 k Organizačnímu řádu SSČ.

Na 24. zasedání dne 10. 9. 2012 Rada pracoviště:

- schválila návrh změny rozpočtu pro rok 2012;
- schválila návrh dodatku č. 3 k Organizačnímu řádu SSČ;
- projednala přípravu a svolání Shromáždění výzkumných pracovníků SSČ k navržení kandidáta na funkci předsedy AV ČR.

Na 25. zasedání dne 3. 12. 2012 Rada pracoviště:

- schválila návrh dodatku č. 4 k Organizačnímu řádu SSČ;
- vzala na vědomí informaci o přípravě doplňovací volby člena do Rady pracoviště Shromážděním výzkumných pracovníků SSČ;
- vzala na vědomí informaci o průběhu přípravy rozpočtu na rok 2013.

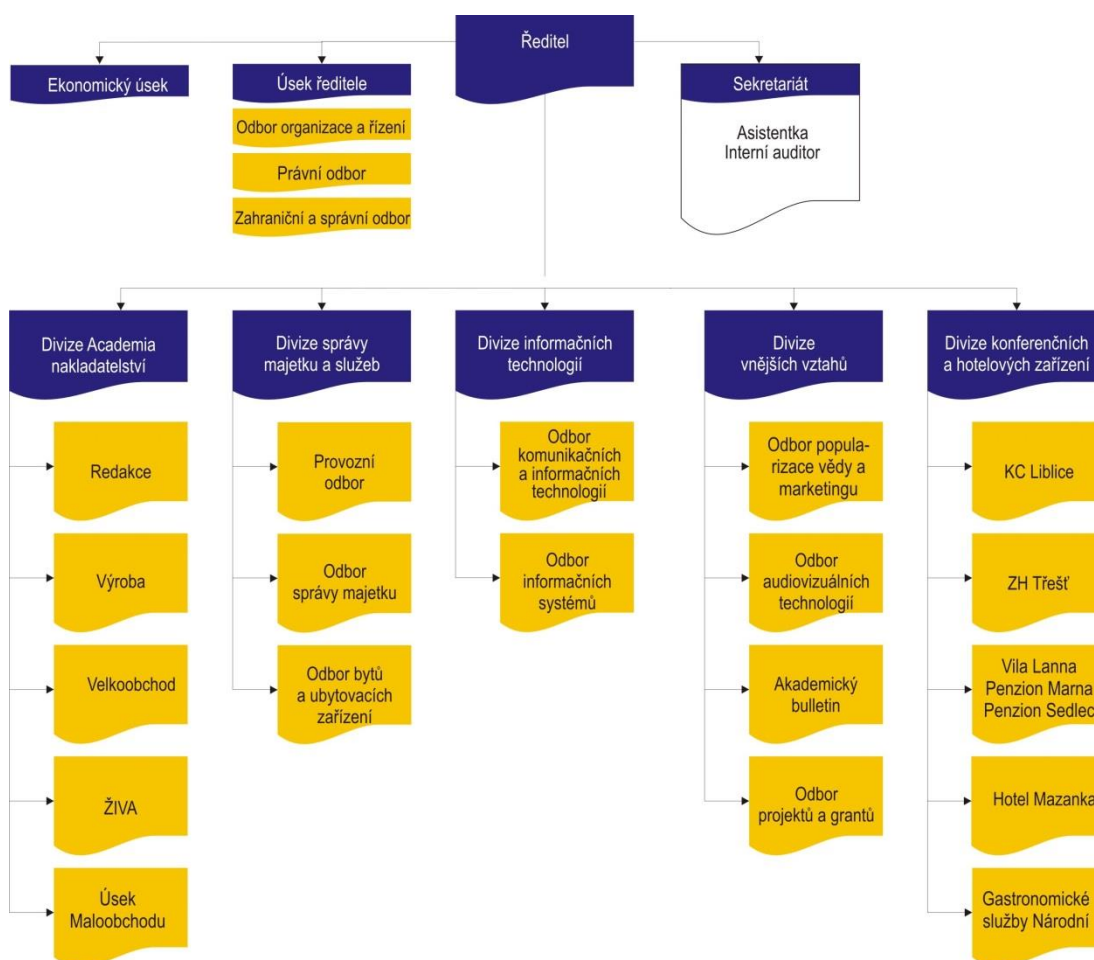
## **Ředitel**

JUDr. Jiří Malý

### **Činnost ředitele:**

V květnu 2012 ukončil ředitel první pětileté období působení v čele SSČ a přihlásil se do výběrového řízení i pro další období. Před výběrovou komisí obhájil svoji pozici a byl Radou pracoviště doporučen předsedovi AV ČR k opětovnému jmenování do funkce ředitele pracoviště. V průběhu roku 2012 ředitel pracoviště jednal a rozhodoval o standardních otázkách plynoucích z každodenní činnosti pracoviště. Současně realizoval plnění Programu výzkumné a odborné infrastrukturní činnosti na léta 2012–2017, jehož součástí mimo plánovaných úkolů pro dané období byla opatření přijatá na základě závěrů hodnocení pracoviště z roku 2011 s realizací v roce 2012. Ředitel pracoviště v roce 2012 vydal 10 příkazů ředitele a uskutečnil 14 porad ředitelů divizí. Standardně pořádal operativní porady nejvyššího vedení instituce a zúčastňoval se jednání nejvyšších orgánů AV ČR a SSČ. Nově zavedl pravidelná jednání s ředitelem KAV, kde řešil aktuální provozní i strategické otázky spolupráce. Zavedl nový elektronický systém sledování plnění úkolů z porad ředitelů divizí a ustanovil Radu pro mezinárodní spolupráci. Během celého roku realizoval pracovní schůzky s vedoucími zaměstnanci SSČ, členy AR, vedoucími zaměstnanci pracovišť AV ČR a externími organizacemi. Zúčastňoval se podle potřeby porad vedoucích odborů jednotlivých divizí. V červnu 2012 uspořádal setkání se všemi zaměstnanci SSČ, kde vyhodnotil výsledky minulého období a zdůraznil základní strategické cíle organizace.

### III. Organizační struktura



Organizační schéma k 31. 12. 2012

#### Změny v organizační struktuře

V průběhu roku 2012 se měnila organizační struktura SSČ v návaznosti na změny úkolů SSČ a požadovanou kvalitu poskytovaných služeb.

#### Úsek ředitele SSČ

V roce 2012 došlo k zásadním změnám v organizaci činnosti Referátu patentových a licenčních služeb (PLS), který je součástí Právního odboru (PO). Útvar dosud zajišťoval přímé zastupování pracovišť AV ČR před ÚPV a platby poplatků. Byl přejmenován na Referát průmyslově právní podpory (RPPP) a postupně se začal věnovat pouze poradenské, podpůrné a osvětové činnosti. Reorganizace tohoto útvaru bude dokončena v roce 2013.

V souvislosti s novým rozdělením zajišťování činností mezi SSČ a KAV došlo v červnu 2012 k poměrně výrazné změně v oblasti zahraničních styků a zabezpečování administrativní podpory Rady vědeckých společností. V SSČ byl zrušen Referát zahraničí a jeho aktivity převzal Odbor mezinárodní spolupráce KAV. Současně byly do KAV převedeny agendy Sekretariátu Rady vědeckých společností. Od října 2012 převzala KAV také činnost specialisty majetku, která byla do té doby zajišťována v Sekretariátu ředitele SSČ.

Vzhledem ke stále rostoucímu rozsahu a složitosti veřejných zakázek realizovaných v SSČ se zvýšil tlak na centralizaci administrace na tomto úseku. Činnost Zahraničního a správního odboru (ZSO) se vedle dosavadních aktivit v mezinárodní oblasti postupně rozšířila

o pracovní pozice odborného referenta, specialisty a právníka se zaměřením na veřejné zakázky.

#### Ekonomický úsek (EÚ)

K konci roku bylo v EÚ zrušeno obchodní oddělení včetně pracovní pozice obchodního zástupce; pozice druhého obchodního zástupce byla převedena do úseku ředitele DKHZ.

#### Divize Academia nakladatelství (DAN)

V redakci DAN byly v průběhu 2. pololetí 2012 zrušeny dvě pracovní pozice redaktorů a v říjnu 2012 zřízena nová pracovní pozice produkční redakce.

#### Divize správy majetku a služeb (DSMS)

Od dubna do září 2012 byl v DSMS proveden v souladu se závěry hodnocení pracoviště externí organizační a personální audit. Jeho výsledky se postupně promítají do vyšší efektivity práce jednotlivých útvarů, optimalizace rozdělení činností v rámci divize, do personálního posílení aktivit na úseku výstavby – zřízení Stavebního odboru (STO) s účinností k 1. 1. 2013 a nové pozice vedoucího a referenta výstavby, ale také do úsporných opatření v části údržby a obslužných činností – byly zrušeny tři pracovní pozice – údržbářů a uklízečky.

Do Provozního odboru (PRO) byla z Odboru organizace a řízení (OOŘ) převedena obsahová a organizační péče o školící a rekreační objekty SSČ.

#### Divize informačních technologií (DIT)

V září 2012 byly v DIT posíleny kapacity především v oblasti správy sítí a serverů v Odboru komunikačních a informačních technologií (OKIT).

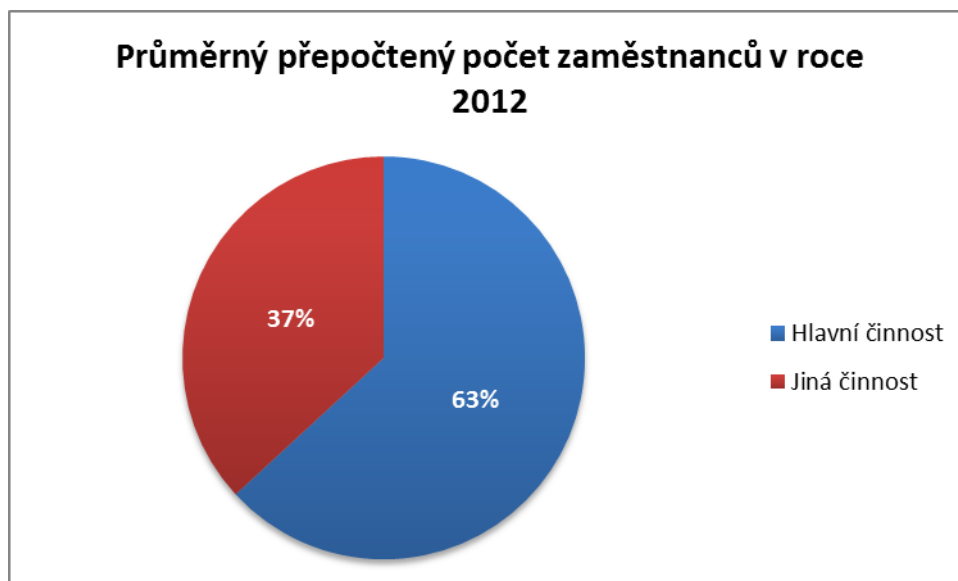
#### Divize vnějších vztahů (DVV)

V září 2012 byly v DVV v Odboru projektů a grantů (OPG) vytvořeny v souvislosti s vysokou náročností administrativního zabezpečení nových projektů z dotací EK nové pracovní pozice: finanční manažer a dvě pozice manažerů projektů.

#### Divize konferenčních a hotelových zařízení (DKHZ)

V září byly posíleny personální kapacity v DKHZ, a to ve Vile Lanna (VL) o dvě pozice: provozní vedoucí a servírka.

V návaznosti na zřízení nového bistra v hlavní budově AV ČR bylo od 1. 10. 2012 zřízeno nové středisko Gastronomické služby Národní (GSN) se dvěma pracovními pozicemi.





## **IV. Opatření přijatá na základě hodnocení pracoviště**

V roce 2011 se uskutečnilo hodnocení činnosti pracoviště za období 2005–2009, z jehož výsledku vznikla termínovaná opatření, která bylo nutno realizovat v průběhu roku 2012. Všechna opatření byla v průběhu roku 2012 splněna.

- 1. Provést personální a organizační audit v DSMS externí společností a na jeho základě vytvořit optimální systém řízení a organizační struktury divize, obsadit pozice vhodnými vedoucími pracovníky tak, aby byly vytvořeny podmínky k rozšíření technické pomoci pracovištím AV ČR a k rozšíření nabídky služeb jednotlivým vědeckým pracovištím (příprava projektů, příprava staveb, rozpočtování, výběrová řízení, technický dozor apod.).**

V roce 2012 byl v DSMS realizován personální audit, z jehož závěrů byly přijaty návrhy a provedena další opatření. Šlo zejména o přípravu nové struktury DSMS, změnu Stavebního referátu na Stavební odbor a doplnění dvou nových pozic. Byly provedeny kontroly pracovních náplní a upraveny náplně činností útvarů a osob.

Současně byly vytvořeny podmínky k rozšíření technické pomoci pracovištím AV ČR a k rozšíření nabídky služeb jednotlivým vědeckým pracovištím (příprava projektů, příprava staveb, rozpočtování, výběrová řízení, technický dozor apod.). Byl pořízen nový rozpočtový program se zaškolením stávajících zaměstnanců, ve spolupráci s DIT byl opatřen software k prohlížení stavební dokumentace zpracované ve formátu CAD a pořízena jedna licence k využití tohoto projekčního softwaru.

Zásadně se pozměnilo řízení vlastní údržby, která nově spadá výlučně pod Odbor správy majetku (OSM). Prostřednictvím webového rozhraní byla zavedena nová evidence jednotlivých úkolů a úkonů údržby s časovým rozlišením podle zaměstnanců, prováděných úkonů a to vše v členění podle jednotlivých objektů i objednatelů. Současně byl nově zřízen dispečink údržby. Optimalizací činností se podařilo snížit počet pracovníků údržby o dvě osoby. Byla zahájena i optimalizace provozu a způsob řízení autoprovozu, užívání vozidel zaměstnanci SSČ a KAV, plánování cest a údržby vozového parku.

- 2. Zlepšit systém komunikace s ostatními pracovišti AV ČR a více a lépe se vůči nim prezentovat. V SSČ vytvořit širší tým ze stávajících zaměstnanců SSČ, popř. externích spolupracovníků z pracovišť AV ČR, který tento cíl rozpracuje do dílčích kroků, navrhne pro vedení SSČ konkrétní postup a pomůže s realizací jednotlivým odborným útvarům.**

Byla vytvořena pracovní skupina, která začala realizovat přípravu nové komunikace a prezentace nabídky činností SSČ pro pracoviště AV ČR. Z nejdůležitějších výstupů lze jmenovat novou rubriku „Nabídka služeb pracovištím AV ČR“ umístěnou na titulní stránce webu SSČ. Současně byla vytvořena interní webová aplikace „Přehled činností poskytovaných jednotlivým pracovištím“, která je průběžně doplňována realizovanými činnostmi pro jednotlivá pracoviště. Každé pracoviště AV ČR obdrží seznam realizované spolupráce a služeb za předchozí kalendářní rok. SSČ se více prezentuje s nabídkou svých služeb během setkání ředitelů pracovišť a na akademických sněmech. Nelze opomenout ani osobní setkání ředitele SSČ s některými řediteli ostatních pracovišť AV ČR.

- 3. Provést analýzu potřeb konferenčních a ubytovacích služeb AV ČR a následně zhodnotit portfolio konferenčních a ubytovacích nemovitostí využívaných k poskytování hlavní činnosti v působnosti DKHZ, a to s cílem zajistit jejich optimální využití na trhu při dodržení podílů hlavní a jiné činnosti.**

Z analýzy vyplynulo, že konferenční zařízení v působnosti DKHZ jsou ve velmi dobrém provozním stavu a nabízené množství a různorodost poskytovaných služeb je nadstandardní, s vysokou provozní hodnotou a pestrostí. Všechny nemovitosti jsou též v dobrém technickém stavu. Využití ze strany AV ČR je poměrně vysoké i přesto, že se snižují finanční prostředky na činnost AV ČR a některá pracoviště mají svá vlastní konferenční zařízení.

Pokud by konferenční zařízení AV ČR nebyla provozována, pak by se náklady pracovišť na služby poptávané v komerčních zařízeních zvýšily podle kvalifikovaného odhadu o cca 8 mil. Kč ročně. Potenciál více jak 50 ústavů a téměř 8 tisíc zaměstnanců AV ČR je velkou příležitostí k rozšiřování služeb v hlavní činnosti. V současnosti je poměr hlavní a jiné činnosti ve stanovené kapacitě a služby určené pro AV ČR výrazným způsobem převyšují služby pro veřejnost. Akademičtí hosté využívají služeb DKHZ též soukromě. V těchto případech nejsou zařazováni do hlavní činnosti, ale do jiné činnosti. Ke služebním pobytům akademických hostů tak přibývají i pobyty soukromé. Je však velmi důležité, zda je poměr hlavní a jiné činnosti posuzován dle finančních objemů (výnosů), nebo dle provozní vytíženosti (obsazenosti).

#### **4. Zpracovat analýzu činnosti PLS se zaměřením na možnosti zabývat se podle doporučení obsaženého v závěrečném protokolu prvořadě osvětovou, poradenskou a koordinační činností pro pracoviště AV ČR.**

V průběhu roku 2012 byla zpracována analýza činností PLS. Z jejich závěrů vyplynulo, že rozsah činnosti PLS vycházel historicky z dřívějšího organizačního uspořádání problematiky patentů a licencí v rámci AV ČR před založením veřejných výzkumných institucí, tedy v situaci, kdy tato problematika byla zpracovávána centrálně pro AV ČR jako celek. PLS tak poskytovalo kvalifikované služby na úrovni srovnatelné s patentovými a licenčními službami poskytovanými subjekty mimo AV ČR.

Při zkoumání obsahu činností PLS bylo konstatováno, že většina jich spadá do oblasti činností, které mohou ve smyslu zákona o patentových zástupcích a zákona o vynálezech a zlepšovacích návrzích vykonávat pouze patentoví zástupci. Založením pracovišť AV ČR jako veřejných výzkumných institucí se významně změnil právní rámec pro činnost v oblasti patentových a licenčních služeb vymezený právními předpisy na úseku ochrany průmyslového vlastnictví. Ve smyslu těchto předpisů mohou velkou část úkonů a činností, které byly zajišťovány pro AV ČR a její pracoviště prostřednictvím SSČ, vykonávat pouze patentoví zástupci.

PLS pracovalo na základě plných mocí, kterými SSČ zmocňují jednotlivá pracoviště AV ČR k zastupování před ÚPV. Je třeba konstatovat, že zajišťování patentových a licenčních služeb, již neodpovídalo platné právní úpravě a do budoucna by mohla tato skutečnost přinést problémy pracovištím AV ČR i SSČ.

Na základě této analýzy se přešlo na novou koncepci poskytování patentových a licenčních služeb PLS pro jednotlivá pracoviště, a to především na propagační, metodické a obecné informační činnosti v oblasti průmyslového vlastnictví. Jednotlivým pracovištím byla předána související dokumentace, na ÚPV v ČR a zahraničí došlo k nahrazení plných mocí a kontaktních adres. Věcnou i formální problematiku každého jednotlivého případu si bude zajišťovat každé pracoviště svým jménem (podání, platby, oficiální komunikace s úřady jménem svým či patentového zástupce) a ke všem těmto činnostem bude nově koncipovaný referát PLS nadále poskytovat všestrannou podporu.

## V. Hodnocení hlavní činnosti

### Hodnocení výzkumného záměru

Podrobný popis realizace činností schválených v rámci výzkumného záměru SSČ „AV0Z00950701 – Implementace infrastruktury výzkumu a vývoje v AV ČR, nezbytný předpoklad kvalitativního rozvoje vědních oborů AV ČR“ je uveden v hlavní činnosti u konkrétních útvarů v jednotlivých kapitolách této zprávy.

Výdaje na výzkumný záměr jsou na základě zákona č. 110/2009 Sb. upraveny tak, aby mohl být úspěšně ukončen v roce 2013. Institucionální prostředky jsou nově poskytovány jako podpora na dlouhodobý koncepční rozvoj výzkumných organizací, případně jako podpora činnosti pracovišť AV ČR. SSČ proto velkou část aktivit výzkumného záměru převedlo do zmíněných oblastí.

### **Přehled čerpání finančních prostředků na výzkumný záměr v roce 2012:**

Neinvestiční dotace	52.252.000 Kč
Investiční dotace	0 Kč
<b>Celkové skutečné výdaje výzkumného záměru v roce 2012</b>	<b>52.252.000 Kč</b>

### Úsek ředitele

#### Zahraniční a správní odbor

Odbor vznikl k 1. lednu 2012 sjednocením útvarů, které měly ve své pracovní náplni činnosti přesahující národní dopad (Referát zahraničí a Sekretariát Evropské výzkumné rady) a činnosti zajišťované tajemníkem ředitele (Sekretariát Rady vědeckých společností a mezinárodní spolupráce SSČ). Ve své původní struktuře pracoval pouze pět měsíců a rozhodnutím AR na 42. zasedání 9. května 2012 byly Referát zahraničí a sekretariát RVS převedeny zpět do KAV. Nově pak byla do odboru implementována činnost v oblasti administrace veřejných zakázek, včetně obsluhy profilu zadavatele a Věstníku veřejných zakázek. Jedním z prvních výstupů v oblasti veřejných zakázek bylo vytvoření elektronické aplikace krycích listů k veřejným zakázkám a metodiky k uveřejňování na profilu zadavatele.



European Science Open Forum 2012 Dublin

V oblasti mezinárodní spolupráce v roce 2012 odbor zajistil prezentaci nejlepších výsledků AV ČR a SSČ v zahraničí. Na 12. výroční konferenci EUSEA (European Science Event Association) v Dublinu, která byla přidruženou akcí ESOF 2012 (European Science Open Forum), byl v rámci Horizont Talks představen projekt SCIAP 2011 – soutěžní přehlídka popularizačních aktivit v ČR. Na samotném ESOF 2012 měla AV ČR svůj výstavní stánek a půlhodinovou prezentaci v prostorách výstavní plochy. V rámci obou možností představila své nejlepší dosažené výsledky ve všech vědních oblastech, vlastní činnost a především popularizačně vzdělávací projekty (Otevřená věda II, Týden vědy a techniky a další).

### **Sekretariát Rady vědeckých společností**

Rada vědeckých společností České republiky (RVS) je nezávislé neziskové dobrovolné sdružení vědeckých společností působících v ČR, které pracovalo ve spojení s AV ČR a do konce května i se SSČ. Do organizačního převedení sekretariátu RVS do KAV sekretariát připravoval podklady pro jednání Výkonného výboru RVS a předsednictva RVS. Zpracoval všechny došlé žádosti o dotace vědeckých společností a připravil pro KAV k odsouhlasení a podpisu rozhodnutí o přidělení dotace, včetně agendy zapsání do veřejně přístupného informačního systému Centrální evidence dotací z rozpočtu (CEDR) vedeného Ministerstvem financí ČR. Sekretariát se podílel i na propagaci a popularizaci vědy. Spolupracoval při uspořádání přednášek Evropského kulturního klubu a Společnosti pro vědu a umění. Během organizačního začlenění v SSČ začal připravovat výstavu k 150 letům České botanické společnosti, která byla součástí TVT 2012. Sekretariát též vypracoval metodický pokyn k platbě příspěvků do mezinárodních organizací, jimiž jsou společnosti sdružené v RVS členy. Od 1. června byl sekretariát nově zařazen do Správního odboru KAV.

### **Sekretariát Evropské výzkumné rady**

Sekretariát místopředsedy ERC v roce 2012 pokračoval ve svém hlavním poslání, které představují úkoly spjaté s činností panelů ERC z oblasti věd o neživé přírodě; tj. zajišťování databázové evidence údajů ve všech panelech pro hodnocení výzev, příprava podkladů o nominovaných členech a předsedajících panelech, komunikace s nominovanými a s Výkonnou agenturou ERC.

Velkou výzvou se stalo zavedení nového grantového schématu ERC pro tzv. konsolidátory. To fakticky znamenalo vytvoření 25 nových panelů pro hodnocení projektů, z nichž 10 (cca 140 panelistů) připadalo na oblast věd o neživé přírodě.

Klíčové byly i informační a komunikační činnosti místopředsedy ERC v EU. Vzhledem k ohlasu podzimních přednášek prof. Pavla Exnera se podobné akce konaly také v roce 2012. Dvě přednášky se uskutečnily i na Slovensku pro Učenou společnost SR, vybrané vědecké týmy a širší vědecké obecnost v rámci velké akce zaměřené na obecnou podporu 7. rámcového programu.

### **Referát zahraničí**

Hlavní pracovní náplní REZ bylo i v roce 2012, do svého převedení do KAV, zajišťování dvoustranné vědecké spolupráce s partnerskými pracovišti v zahraničí v rámci bilaterálních meziakademických dohod. REZ ve spolupráci s partnerskými akademiemi zajišťoval výjezdy českých vědeckých pracovníků do zahraničí a v koordinaci s pracovišti AV ČR příjezdy zahraničních vědců do ČR. Dále zajišťoval komplexní proces konkurzního řízení na zahraniční pracovní cesty pro rok 2012 v rámci dvoustranných dohod, od jeho vyhlášení, přes zpracování výsledků a následné informování pracovišť AV ČR. Od 1. června byl nově zařazen do Odboru mezinárodní spolupráce KAV.

## Právní odbor

PO poskytuje soustavnou právní podporu jak SSČ, tak i KAV a ostatním pracovištím AV ČR a orgánům AV ČR. Ve své činnosti vychází především z požadavků těchto subjektů. Právní odbor se podílí zapojením jednotlivých zaměstnanců na činnosti orgánů SSČ i AV ČR (škodní komise SSČ, Dozorčí rada SSČ, Rada pracoviště SSČ, Majetková komise AV ČR).

V roce 2012 PO zpracoval stovky dokumentů, stanovisek, vyjádření a návrhů řešení, zejména v oblasti podpory a financování vědy a výzkumu, právní úpravy v oblasti veřejných výzkumných institucí, majetkoprávních a pracovně-právních vztahů, autorskoprávní ochrany a ochrany průmyslových práv.

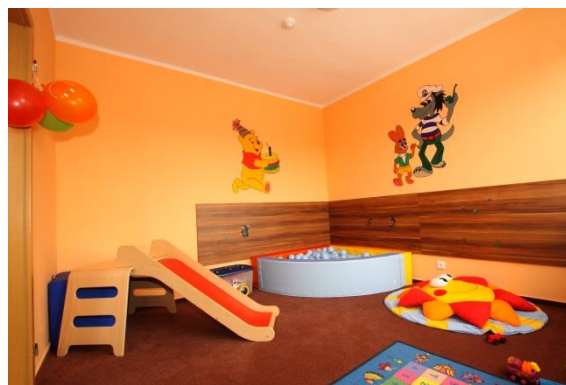
V roce 2012, obdobně jako v roce předcházejícím, lze mezi nejvýznamnějšími aktivitami jmenovat soustavnou podporu SSČ v oblasti veřejných zakázek, podporu pracovišť AV ČR při volbách jejich nových rad a výběrových řízeních na místa ředitelů pracovišť. Velký význam měla i právní podpora zapojení pracovišť AV ČR do významných mezinárodních projektů ELI a BIOCEV.

## Referát patentových a licenčních služeb

Referát PLS v průběhu roku 2012 zaznamenal významné změny v pojetí celkové koncepce zajišťování těchto služeb. V souvislosti s tím se realizovala rozsáhlá činnost související s předáváním některých agend pracovištím AV ČR tak, aby počínaje následujícím rokem mohl zahájit bezproblémové fungování Referát patentové a průmyslové podpory, který bude pracovištím AV ČR poskytovat zejména podporu ve vedení agendy průmyslově právní ochrany a pomoc při nastavení vnitřních systémů průmyslově právní ochrany, vyjadřovat se k materiálům pro jednání orgánů AV ČR, monitorovat platné právní předpisy a mezinárodní smlouvy a vést archiv zaniklých institutů průmyslově právní ochrany.

## Odbor organizace a řízení

Od ledna 2012 byl zahájen pilotní projekt Akademického centra předškolních dětí Mazánek, dotovaný Magistrátem hl. m. Prahy, pro děti zaměstnanců pracovišť AV ČR situovaných v Praze 8 a 9. V OOŘ vznikla skupina zaměstnanců, kteří zabezpečují provoz tohoto zařízení v prostorách Hotelu Mazanka (HM). Zároveň byla v červenci 2012 podána žádost o dotaci na Magistrát hl. m. Prahy na projekt dalšího předškolního zařízení – Akademické dětské skupiny Národní.



## Ekonomický úsek

EÚ v roce 2012 pokračoval v projektu centralizovaného nákupu silové elektřiny a nově i plynu na Českomoravské komoditní burze v Kladně. Aukce nákupu energií pro rok 2013 se zúčastnilo 17 pracovišť AV ČR s objemem cca 22 mil. Kč (6,7 GWh elektřina, 13 GWh plyn). Celková úspora již dosáhla v absolutním vyjádření 4 mil. Kč a u jednotlivých účastníků se pohybovala od 10 do 20 % jejich současných nákladů.

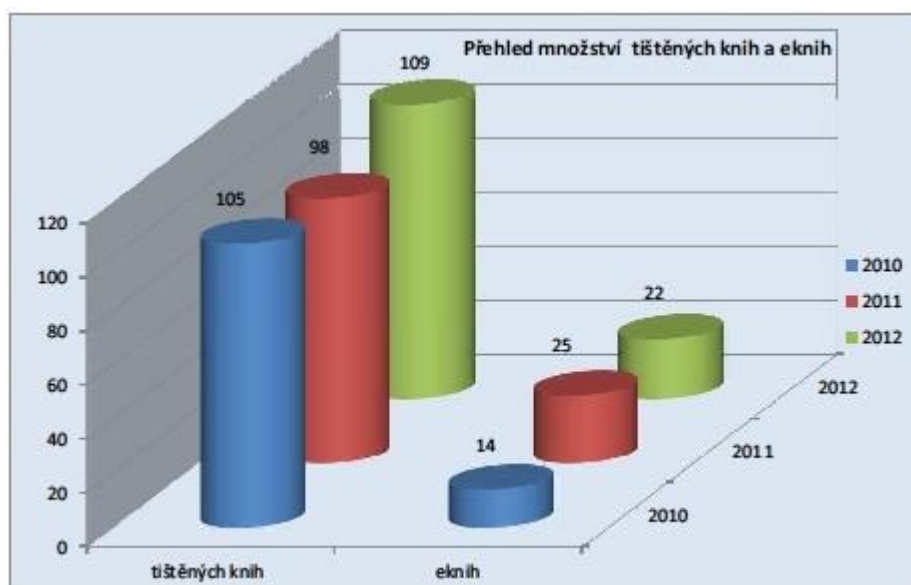
## Divize Academia nakladatelství

### Výroba publikací a tisk

Při sazbě, polygrafické přípravě a tisku publikací spolupracuje oddělení výroby s grafickými studiemi a tiskárnami, vybranými na základě výběrových řízení. Dosavadní praxe ukazuje, že výběr dodavatelů předtiskové přípravy a polygrafických prací byl opravdu pečlivě připraven, neboť v roce 2012 oddělení výroby dokázalo reagovat na požadavky jak ze strany autorů, tak ze strany velkoobchodu DAN tak, že vznikaly pouze publikace kvalitní jak po stránce grafické, tak po stránce polygrafické.

V roce 2012 byly, kromě publikací vydaných dle edičního plánu, rovněž realizovány některé projekty přesahující běžnou nakladatelskou praxi. V tomto smyslu bylo zřejmě největším počinem vydání cyklu dosud nepublikovaných a nevystavených akvarelů Josefa Váchala Sv. František z Assisi Dobráček. Cyklus byl vydán na exkluzivním papíře, který byl vyroben na objednávku právě pro účely této publikace. Výroba si vyžádala zvolení nestandardních polygrafických postupů, například přípravu speciální výsekové formy, kombinaci tiskových technik (sítotisku a digitálního tisku tak, aby bylo docíleno co největší věrnosti zobrazení). Publikace vyšla ve spolupráci a s finanční podporou Galerie Kodl.

Oddělení výroby se během roku 2012 intenzivně zabývalo přípravou elektronických knih a jejich vlastní výrobou, která je v DAN možná díky pořízení speciálního programu a to ve formátech epub a pdf. DAN během roku 2012 nabízela i zprostředkování výroby e-knih a odbornou konzultaci jako službu všem pracovištím AV ČR.



### Ediční činnost

V roce 2012 vydala DAN 109 neperiodických publikací včetně dotisků a 22 elektronických publikací. Během roku 2012 vycházely další svazky zavedených edic Paměť, Historie, Galileo, Průhledy, Šťastné zítřky, 21. století, Živá příroda, Neživá příroda, Atlasy, Průvodce, Judaica, Orient, Gerstner, česko-anglické edice Entomologické klíče nebo Europa. Všechny tituly z těchto edic jsou v recenzích jak v odborných časopisech, tak v periodickém tisku vysoce hodnoceny.

Kromě klasických publikací DAN vydala také 22 publikací elektronických, resp. elektronické verze již klasicky vydaných knih. Elektronické knihy byly vydány ve formátech EPUB a DPF

a některé z nich, které již nejsou vázány autorskými právy, jsou šířeny zdarma jako služba čtenářům. Dvě publikace vyšly souběžně jako klasické a elektronické knihy.

Řada publikací vyšla s podporou AV ČR, která na jejich vydání přispěla po doporučení Ediční rady AV ČR. V případě některých titulů by nebylo vydání bez příspěvku ze strany AV ČR možné.

Během roku 2012 DAN zabezpečila i několik dotisků, které svědčí o mimořádném ohlasu vydaných publikací. Za pozornost jistě stojí dva dotisky kolektivní monografie Kolaps a regenerace: Cesty civilizací a kultur, do které přispělo široké spektrum odborníků a již se soustavně dostává značné pozornosti v médiích.

Řada dalších publikací vznikla ve spolupráci s vysokými školami, pracovišti AV ČR a dalšími institucemi. Na jejich vzniku se často podíleli pracovníci AV ČR jako recenzenti, redaktori a překladatelé. Během roku 2012 Ediční rada AV ČR zabezpečila několik desítek recenzních řízení, na jejichž základě bylo vydání některých titulů podpořeno dotací AV ČR, a tak mohlo být realizováno.

### Časopis Živa

Během roku 2012 vyšlo šest řádných čísel časopisu Živa, který si dlouhodobě udržuje jak po obsahové stránce, tak po stránce grafické vysokou úroveň a může být právem považován za jeden z nejlepších výstupů směrem k širší veřejnosti nejen ze strany SSČ, ale i celé AV ČR. Současně byla dopracována nová podoba internetových stránek a připraveno několik mimořádných čísel, věnovaných vždy konkrétnímu tématu nebo oboru. Jak řádná, tak mimořádná čísla se pravidelně a trvale setkávají s pozitivním ohlasem mezi odborníky z daných vědních oblastí. Uskutečnila se řada doprovodných akcí a výstav a jako každoročně i v roce 2012 byly ve vile Lanna slavnostně vyhlášeny a uděleny Ceny časopisu Živa za účasti předsedy AV ČR Jiřího Drahoše a bývalé předsedkyně Heleny Illnerové.

### Marketing a propagace

K marketingové podpoře vydávaných publikací a další činnosti využívalo nakladatelství především svoji webovou prezentaci [www.academia.cz](http://www.academia.cz), včetně obou e-shopů, a to k prodeji a propagaci klasických i elektronických knih. Současně nabízelo i tituly jiných pracovišť AV ČR. Velkou roli v propagaci DAN, SSČ i AV ČR sehrávají rovněž stránky časopisu Živa.

DAN též využívala některé sociální sítě, díky nimž má možnost v reálném čase oslovit velké množství potenciálních zájemců o své publikace s naprosto minimálními náklady. Na Facebooku obsluhuje profil Nakladatelství Academia, který má téměř 2500 příznivců a denně jej navštíví několik stovek uživatelů, kteří touto cestou dostávají rychlé informace o propagačních akcích, vydaných publikacích a jejich recenzích. Dále využívala méně úspěšné, ale přesto hojně navštěvované sociální sítě Google+ a Twitter.



Paraziti-surrealistický svět tvarů



TK k vydání knihy Sv. František z Assisi dobráček

K propagaci opět využívala cílené propagační akce u příležitosti vydání publikací, tematické prodejní akce, zaměřené na konkrétní akci s konkrétní cílovou skupinou a další marketingovou podporu autorům i jejich publikacím. Obrovský marketingový potenciál mají výstavy pořádané časopisem Živa. Za jednu z nejzajímavějších akcí s největším ohlasem v loňském roce lze považovat uspořádání výstavy Paraziti-surrealistický svět tvarů v knihkupectví Wiehlova domu ve spolupráci s Parazitologickým ústavem BC, prodej odborných a populárně-naučných publikací na Zoologických dnech pořádaných ÚBO, Ústavem botaniky a zoologie Přírodovědecké fakulty MU a Českou zoologickou společností v Brně nebo křest publikace dlouhodobého popularizátora vědy a spolupracovníka KAV Karla Pacnera Život novináře.

Během celého roku 2012 DAN spolupracovala s představiteli projektu Café Nobel Univerzity J. E. Purkyně v Ústí nad Labem, kteří pořádají setkání veřejnosti s vědci nad šálkem kávy. Každý měsíc zve Café Nobel do tří měst Ústeckého a Libereckého kraje zajímavé osobnosti ze světa vědy a prostřednictvím poutavých témat představuje je samé i jejich vědeckou práci. Stejně tak byla velmi populární Science Café v Brně a na dalších místech.

Začátkem roku 2012 byly již tradičně vyhlášeny Ceny Nakladatelství Academia. Slavnostního aktu se kromě oceněných autorů zúčastnila řada významných hostů v čele s předsedou AV ČR Jiřím Drahošem, překladatelé a grafici a rovněž zástupci sponzorů. Během roku 2012 organizační tým DAN připravoval a posléze vyhlásil první ročník Studentské soutěže, jejímž záměrem je umožnit mladým, ještě neobjeveným autorům vydat svou magisterskou práci pod hlavičkou předního českého nakladatelství a pro čtenáře objevit nový talent české vědy.

### Mezinárodní spolupráce

V průběhu roku 2012 DAN prezentovala své publikace na mezinárodních knižních veletrzích v Bratislavě, Londýně, Lipsku, Frankfurtu nad Mohanem a Moskvě a další spolupráci rozvíjela při získávání grantů od institucí členských států EU (Francouzský kulturní institut, Goethe institut, Italský kulturní institut nebo Britská rada). Na podzim byla podepsána dohoda o spolupráci s nakladatelstvím Slovenskej akademie vied – Veda, která přinesla mimo jiné vzájemnou nabídku publikací ve vlastních knihkupectvích a díky níž lze předpokládat rozvoj této spolupráce v dalších oblastech. Na Slovensku DAN navázala spolupráci i s Univerzitou Jana Amose Komenského a s Ústavom pameti národa.

### Získaná ocenění

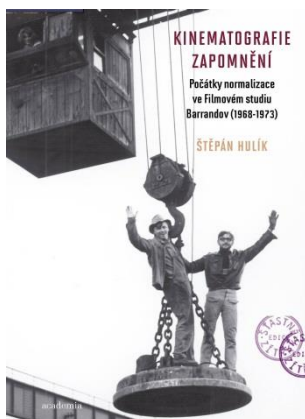
Tak jako v předchozích letech i v roce 2012 získaly publikace DAN nebo jejich autoři řadu významných ocenění. Největším úspěchem bylo vyhlášení vítězů v nejprestižnější knižní soutěži v ČR, v soutěži Magnesia Litera. Zisk tří ocenění v jediném soutěžním klání je úspěchem, který je v nakladatelském světě zaznamenán jen velmi zřídka. Další ocenění přinesla soutěž Slovník roku nebo ceny Nakladatelství Academia.



#### Magnesia Litera

- Litera za literaturu faktu – Jiří Knapík, Martin Franc a kolektiv, Průvodce kulturním děním a životním stylem v českých zemích 1948–1967
- Litera za nakladatelský čin – Alexandr Solženicyn, Souostroví Gulag
- Litera pro objev roku – Štěpán Hulík, Kinematografie zapomnění





### Cena Miroslava Ivanova za literaturu faktu

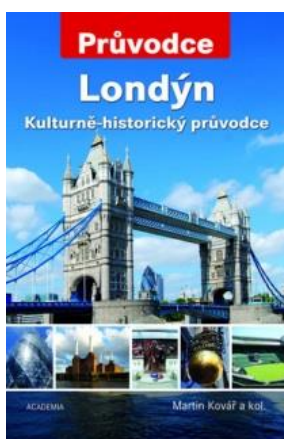
- Štěpán Hulík, Kinematografie zapomnění
- Ivo Pejčoch, Fašismus v českých zemích

### Cena Egona Erwina Kische

- Miroslav Čvančara, Jaroslav Čvančara, Zaniklý svět stříbrných pláten

### Státní cena za překladatelské dílo

- Vladimír Mikeš, Dante Alighieri, Božská komedie



### Slovník roku; Cena poroty za encyklopedické dílo

- 1. místo – Miroslav Čvančara, Jaroslav Čvančara, Zaniklý svět stříbrných pláten
- 2. místo – Jiří Knapík, Martin Franc a kolektiv, Průvodce kulturním děním a životním stylem v českých zemích 1948-1967
- 3. místo - Martin Kovář, Londýn – kulturně historický průvodce
- čestné uznání – Josef Hejnic, Jan Martínek, Rukověť humanistického básnictví v Čechách a na Moravě, sv. 6

### Ceny Nakladatelství Academia

- Cena za původní vědeckou nebo populárně naučnou práci – Jiří Knapík, Martin Franc a kolektiv, Průvodce kulturním děním a životním stylem v českých zemích 1948–1967
- Cena za překlad vědecké nebo populárně-naučné práce – M. Hilský, Dílo Williama Shakespeara
- Cena za výtvarné zpracování publikace – Robin Brichta, Zaniklý svět stříbrných pláten
- Cena za slovník nebo encyklopedickou publikaci - Martin Kovář, Londýn – kulturně historický průvodce
- Kniha roku - Jiří Knapík, Martin Franc a kolektiv, Průvodce kulturním děním a životním stylem v českých zemích 1948–1967



## **Divize správy majetku a služeb**

DSMS i v roce 2012 poskytovala podporu vedení AV ČR při posuzování, zpracování a přípravě podkladů pro schvalování plánu investičních a neinvestičních akcí v oblasti nové výstavby, rekonstrukcí a nákladných oprav objektů v majetku pracovišť AV ČR a obdobně i pro nemovitosti v příslušnosti hospodaření AV ČR. Pro vedení AV ČR a všeobecně pro všechna její pracoviště divize zajišťovala mj. po technické stránce všechna zasedání orgánů AV ČR (akademické sněmy, jednání PAR a AR), správu bytového fondu využívaného celou AV, zpracovávání podkladů pro Majetkovou komisi a Bytovou komisi AV, metodickou a poradenskou pomoc pracovištím AV ČR a spolupráci s nimi zejména při jednáních na katastrálních a správních úřadech, evidenci smluv pracovišť AV ČR (převody nemovitostí, nájemní smlouvy), technickou podporu investora při stavebních akcích nebo každoroční aktualizace přehledu pronajatých ploch v objektech pracovišť AV ČR a pronajatých ploch subjekty AV ČR v cizích objektech. Stejně tak zabezpečovala veškerou agendu v oblasti nakládání s nemovitým majetkem SSČ, včetně přípravy a projednání smluv o zřízení věcných břemen, přípravy podkladů pro dozorčí radu, realizace podání návrhu a následnou evidenci.

V roce 2012 bylo v DSMS připraveno a zahájeno 65 zadávacích řízení na realizaci veřejných zakázek na stavební práce, dodávky a služby. 58 zadávacích řízení bylo řádně dokončeno výběrem zhotovitele. K významným realizovaným veřejným zakázkám patří zejména rekonstrukce výtahu a přilehlých prostor v hlavní budově AV ČR, oprava skleníku v areálu Konferenčního centra AV ČR Liblice (KCL) a dokončení opravy dvou podlaží uličního traktu v objektu Hyberská. Pracovníci DSMS rovněž spolupracovali při přípravě a realizaci veřejných zakázek některých pracovišť AV ČR.

V průběhu roku 2012 byla vypsána veřejná zakázka malého rozsahu na službu geografického informačního a evidenčního systému pro evidenci nemovitého majetku SSČ a kompletního přehledu nemovitého vlastnictví pracovišť AV ČR. Systém je postupně naplňován o získaná data inženýrské sítě v jednotlivých areálech, zaměření parků, počítačové sítě a rozšiřuje se o vybrané oblasti (revize, dřeviny, evidenci uměleckých děl.)

DSMS připravila také kompletní evidenci uměleckých děl ve vlastnictví SSČ včetně katalogů s konkrétními informacemi a fotografiemi jednotlivých děl a začala připravovat webovou aplikaci centrální evidence veškerých nemovitostí a užitných ploch pracovišť AV ČR. Veškerá aktualizace vlastních i pronajatých nemovitostí a ploch bude od roku 2013 probíhat prostřednictvím webového prohlížeče nemovitosti.avcr.cz. Evidence bude mimo jiné sloužit pro rozdělování dotací na reprodukci majetku (DRM).

## **Stavební referát**

Stavební referát zajišťoval v průběhu roku 2012 dvacet stavebních akcí, z nichž zhruba pětinu tvořily investice a zbytek činily akce nákladné údržby a oprav.

Nejvýznamnější investiční akcí byla rekonstrukce výtahu v objektu hlavní budovy AV ČR, která se, včetně prohloubení o jedno patro, dělala za plného provozu objektu. Součástí této akce byla úprava vedlejších prostor hlavní chodby, kde vznikla provozovna Gastronomických služeb - Národní. Další významnou investiční akcí bylo zahájení rekonstrukce ohradní zdi v areálu KCL a realizace nového lapolu v KCL.

Největší realizovanou neinvestiční akcí bylo dokončení opravy prvního a druhého patra v objektu Hyberská. V objektu Národní byla především opravena fasáda do ulice Krocínova a dokončena oprava střešního pláště hlavní budovy. Dále byly zahájeny přípravné a projektové práce k rekonstrukci přízemí budovy Viola (knihkupectví DAN) a k opravě její secesní fasády. Další významnou akcí byla celková oprava barokního skleníku v areálu KCL. Pro KCL, vilu Lanna (VL) a Zámecký hotel Třešť (ZHT) byly dále zajišťovány různé menší

opravy budov a areálů. VL se dočkala odvlhčení a úprav terasy. Zároveň byla instalována plošina na schodišti a vytvořena pro návštěvníky s tělesným handicapem možnost přístupu do hlavní budovy. Pro HM byla zajištěna kompletní oprava terasy. Z dotace SFŽP byla v oboře KCL dokončena akce „Liblice – vodní režim“ a dokončena oprava cest.

Pro pracoviště AV ČR (FLÚ, SOÚ a ÚDU) byl v rámci inženýrské činnosti zajišťován výkon technického dozoru investora po celou dobu realizace stavebních prací v rámci „Rekonstrukce hygienického zázemí v objektu Jilská 3“ a „Rekonstrukce hygienického zázemí v podkroví objektu Husova 4“. Pro ÚFA byl zabezpečen stavebně-technický posudek na objekt v obci Panská Ves, Dubá.

### **Provozní odbor**

PRO v průběhu roku 2012 zajišťoval pravidelné služby pro provoz hlavní budovy AV ČR a postupnou realizaci lepšího využití budovy pro veřejnost a AVČR, zejména společných prostor a zasedacích místností, včetně zlepšování technického vybavení (klimatizace, elektroinstalace, koberce, parkety).

PRO také zabezpečil průběh akademických sněmů AV ČR a realizoval veškeré dislokační změny v návaznosti na rekonstrukce nových prostor v hlavní budově AV ČR. V oblasti zajištění služeb telefonní ústředny a podatelny pro SSČ, KNAV a KAV se ve spolupráci s DIT koncepčně vyřešily úspory za telefonování – z pevných linek na mobily a opačně (pro KAV i SSČ) a to ve všech objektech SSČ. Odbor zajistil nákup a servis vybrané kancelářské techniky pro potřeby SSČ a KAV a veškeré ohlašování a likvidace pojistných událostí.

Významnou činností bylo řešení požadavků na autoprovoz ze strany SSČ, KAV i pracovišť AV ČR, včetně školení řidičů, plánu obnovy autoprovozu či zajišťování péče o vozový park.

Zásadní přínos PRO zaznamenal v oblasti bezpečnosti a organizace práce a požární ochrany. Odbor pravidelně školil nové pracovníky SSČ a KAV, zvýšil protipožární preventivní ochranu rozšířením a osazením protipožárními prvky (nová ústředna EPS, rozšíření rozvodů ERPS, protipožární dveře). Byly zpracovány nové a aktualizovány stávající dokumentace požární ochrany a BOZP. PRO má významný podíl na úspěšném absolvování kontroly Inspekce práce s výsledkem bez závad.

V oblasti stavebních akcí PRO organizoval a zajistil realizace rekonstrukce prostor pro útvary SSČ ve 4.NP budovy Viola (EÚ) a v 1.NP budovy Viola (DIT, OOR a DKHZ), technicky zabezpečil posílení klimatizace a chlazení vybraných prostor SSČ a KNAV.

V roce 2012 PRO převzal činnosti spojené s rezervací pobytů v rekreačních a školicích zařízeních SSČ, čímž se zvýšila kvalita služeb a využití obou objektů (Sloup v Čechách a Vítkovice – Dolní Mísečky) proti roku 2011. V obou zařízeních se také zkvalitnilo vybavení interiéru (nové kuchyně, koupelny, WC, nový nábytek), což vedlo ke zvýšení standardu ubytování pro zájemce z řad AV ČR.

### **Odbor správy majetku**

OSM plní úkoly zejména v oblasti výkonu technické a ekonomické správy v objektech, které jsou v majetku AV ČR a SSČ. Současně také zajišťuje správu v objektech dalších vlastníků na základě mandátní smlouvy a smlouvy o správě nemovitostí. V průběhu roku 2012 zabezpečoval na základě mandátní smlouvy komplexní technickou a ekonomickou správu areálu Jilská – Husova a na základě smlouvy o správě nemovitostí objekt Hybernská. Odbor také poskytoval součinnost při rekonstrukci kancelářských prostor v 1. a 2. patře objektu Hybernská a spolupracoval s PSÚ při jeho stěhování do 1. patra. Dále zajišťoval komplexní správu vlastního objektu v areálu Krč.

## **Divize informačních technologií**

Divize zabezpečovala veškerou správu a servis informačních technologií pro KAV a SSČ, poskytovala a spravovala síťovou infrastrukturu a připojení do sítě PASNET a CESNET pro pracoviště AV ČR a provozovala infrastrukturu, provoz a helpdesk ekonomického informačního systému a dalších informačních systémů a aplikací s celoakademickou působností. V rámci DIT byl provozován systém pro správu a administraci webů, které divize poskytuje útvarům SSČ, KAV a dalším pracovištím AV ČR.

### **Odbor informačních systémů**

Hlavní náplní činnosti OIS v roce 2012 byla především správa ekonomických informačních systémů (EIS – iFIS, Elanor Global, Verso, Anet, Mantis) a uživatelská podpora těchto systémů z pracovišť AV ČR.

V roce 2012 se OIS zaměřil na zdokonalování systémů na základě požadavků z pracovišť AV ČR. Vznikly pracovní skupiny pro rozvoj systémů Verso a iFIS složené z pracovníků technickohospodářských správ vybraných pracovišť. Ve spolupráci s pracovníky odboru a dodavateli systémů byla vytvořena tříletá koncepce rozvoje obou systémů a stanoveny priority pro úpravy a rozvoj systémů. Nově byla otevřena otázka technologické životnosti systému Elanor Global. Podrobná analýza stávajících potřeb pracovišť AV ČR ukázala, že zhruba ve dvouletém horizontu bude nezbytné systém obměnit, nebo jeho verzi výrazně povýšit. Kromě řady úprav, kterými procházejí systémy EIS průběžně, bylo v systému Verso nově v modulu Cestovní příkazy zprovozněno elektronické workflow, což významně usnadňuje parametrizaci schvalovacího procesu pro jednotlivá pracoviště.

V červnu byl zakončen první ročník vzdělávacího programu pro klíčové pracovníky technickohospodářských správ pracovišť. V září byl zahájen druhý ročník, do kterého se přihlásil dvojnásobný počet zájemců oproti předešlému roku. V jeho rámci si vybraní pracovníci mohli rozšířit znalosti v oblasti legislativně ekonomické i v oblasti měkkých a manažerských dovedností a navázat nové pracovní kontakty napříč AV ČR nejen k výměně zkušeností s používáním ekonomických systémů.

Po celý rok odbor zajišťoval řadu dalších školení a individuálních konzultací napříč jednotlivými systémy v úzké spolupráci s dodavatelem systému iFIS.

### **Odbor komunikačních a informačních technologií**

#### **Oddělení servisu a podpory**

V průběhu roku 2012 převzalo OSP kompletní správu ZHT. V objektu Hyberská začalo pro PSÚ poskytovat veškeré služby spojené s technickou podporou (serverové služby, e-mailová komunikace, kapacita diskového úložiště a další). V KCL byla výrazně zmodernizována serverová infrastruktura a byla posílena role virtualizace. Pracovníci OSP se dále významnou měrou podíleli na realizaci projektu „Serverovna Mazanka“.

OSP zabezpečovalo veškerou správu a servis informačních technologií pro KAV, SSČ a vedení AV ČR. Poskytovalo standardní IT služby pro uživatele (elektronická pošta, síťové disky, servis výpočetní techniky a tiskáren, zajištění provozu docházkového systému ANeT apod.). Zásadní činností byla i pokračující virtualizace serveroven (podpora cca 140 virtuálních serverů) a postupná modernizace hardwarového a softwarového prostředí SSČ.

Oddělení technicky zajistilo pořádání Akademických sněmů AV ČR a úspěšně na nich implementovalo nový systém vyhodnocovacího zařízení pro zpracování volebních lístků. OSP se výrazně podílelo také na dalších významných akcích pořádaných v hlavní budově AV ČR, mezi které patřil i Týden vědy a techniky.

## Oddělení správy sítí a serverů

Hlavním úkolem OSSS v roce 2012 bylo pokračování modernizace páteřních uzlů sítě AV ČR tak, aby vyhovovaly standardům protokolu IPv6 při přenosové rychlosti 10Gbps. Zmodernizovaly se uzly v areálu Řež, na Mazance a v areálu Husova–Jilská. Nově byl zřízen páteřní uzel TC AV ČR v Praze 6. OSSS vybudovalo nový mikrovlnný spoj TC – ÚMCH JH a záložní CDWM spoje v síti AV ČR. Jednou z významných akcí bylo zprovoznění sítě projektu ELI a zasíťování objektu Hybernská pro PSÚ. Pokračovala modernizace serverové infrastruktury KCL a poboček DAN v Brně a Ostravě a byl dokončen pilotní projekt připojení AV ČR ke struktuře EduID, která umožňuje uživatelům přistupovat k externím zdrojům využitím stejných přihlašovacích údajů.

Průběžně se OSSS zabývalo i nezbytnou administrativní, servisní a konzultační činností v síti AV ČR. Dále připravilo odborné kurzy a semináře pro správce sítí AV ČR. Pokračovala odborná lektorská činnost v kurzech Základy vědecké práce a na Cisco Academy pro ČZU v Praze. OSSS rovněž realizovalo odbornou činnost ve sdružení PASNET a ve Fondu rozvoje sdružení CESNET.

## Oddělení správy webů

OSW poskytovalo pracovištím AV ČR možnost tvorby webových projektů na míru (www stránky, intranety, portály, webové a databázové aplikace a další), jejich technickou správu a případné dílčí aktualizace stávajících webových stránek a aplikací AV ČR, registraci a správu domén, správu centrální domény avcr.cz a jejích poddomén. Dále provozovalo centrální redakční systém – CMS (content management system), systém pro správu webových projektů, včetně následné komplexní podpory a servisu. V návaznosti na provozování CMS systému se OSW zabýval rozvojem a vývojem tohoto systému. Při realizaci všech projektů poskytovalo průběžné školení uživatelů a správců včetně následné podpory.

Své služby poskytovalo OSW především pro potřeby KAV a SSČ, nicméně v roce 2012 začalo ve větším rozsahu provozovat poměrnou část webových projektů i databází na míru pro některá z pracovišť AV ČR (EÚ, ÚJČ, ÚEM, PSÚ). Začaly vznikat aplikace pro evidenci pracovních činností a postupů (přehled spolupráce s pracovišti AV ČR, krycí listy k veřejným zakázkám, sledování úkolů z porady vedení), rezervační systémy, e-shopy (Bistro Národní, propagační materiály AV ČR) nebo newslettery (TVT, Ekonomický portál, Otevřená věda, Euraxess). Nově byly realizovány webové prezentace Evropského kulturního klubu, vnitřní Sociální síť SSČ nebo dětského centra Mazánek.

Screenshot of the website of the Ethnological Institute of the Czech Academy of Sciences (EÚ AV ČR). The page features a navigation menu on the left with categories like 'INFORMACE O ÚSTAVU', 'PRACOVÍŠTĚ', 'KNIHOVNY', 'PUBLIKACE', 'MATERIÁLY KE STAŽENÍ', 'ČASOPISY', 'ODKAZY', 'PRACOVNÍCI', 'NÁSTĚNKA', and 'ZVUKOVÉ A OBRAZOVÉ UKÁZKY'. The main content area is titled 'Etnologický ústav AV ČR, v.v.i.' and provides contact information: 'Na Florenci 3, 110 00 Praha 1, tel. +420 222 828 111; +420 222 828 503, fax +420 222 828 511'. It also lists the director 'Doc. PhDr. Zdeněk Uherek, CSc.' and identification numbers 'IČO 68378076' and 'DIČ CZ68378076'. A right-hand sidebar contains 'NOVINKY' (News) with three items: 'Výběrové řízení na místo vědeckého pracovníka oddělení etnických studií', 'Uzavření archivu EÚ', and 'Uzavření knihovny 4.4. a 8.4.'. The browser window shows the URL 'http://eu.avcr.cz/' and the date '21.12.15.2013'.

## **Divize vnějších vztahů**

DVV v roce 2012 intenzivně realizovala cíle stanovené ve strategii a plánu rozvoje vědecko-popularizačních a marketingových aktivit. Management divize se zaměřil zejména na rozvoj stávajících a také realizaci nových vědecko-popularizačních projektů a aktivit při zapojování laické i odborné veřejnosti do světa vědy a výzkumu. Velký důraz byl kladen také na rozvoj aktivit na mezinárodní scéně.

## **Odbor popularizace vědy a marketingu**

Jedním z hlavních cílů Odboru popularizace vědy a marketingu (OPVM) v roce 2012 bylo přiblížit prostřednictvím jednotlivých propagačních akcí, popularizačních aktivit, výstav a projektů činnost pracovišť AV ČR a popularizovat tak vědu a výzkum studentům a široké veřejnosti. OPVM se také významně podílel na fundraisingových aktivitách. Dále zajišťoval marketingové aktivity jak pro SSČ, tak i pro KAV a další pracoviště AV ČR, přispěl k jejich větší informovanosti o plném spektru všech produktů a služeb SSČ.

## **Monitoring médií**

V roce 2012 zabezpečil OPVM pravidelný monitoring médií zpráv o AV ČR a jejich jednotlivých pracovišť. Ve vybraných tištěných, internetových a ostatních médiích bylo zveřejněno na 12 300 zpráv s heslem AV ČR a jeho podobami, tj. více než 1000 článků měsíčně, tzn. v průměru asi 35 denně. Mírný nárůst oproti roku 2011 lze přičítat většímu počtu internetových zdrojů. Články o významných objevech byly často publikovány na stránkách webových prezentací orientovaných na vědu.

## **Evropský týden mozku**

V březnu 2012 OPVM pro ÚEM zajistil přípravu a organizaci 14. ročníku Evropského týdne mozku, během něhož si návštěvníci mohli vyslechnout 11 přednášek, kterých se zúčastnilo více než 1000 zájemců z řad studentů a širší veřejnosti.

## **Nebojte se vědy**

Během tradičního přednáškového cyklu pro středoškolské studenty Nebojte se vědy OPVM ve spolupráci s UK v Praze uspořádal devět přednášek z oblasti biologie, chemie, fyziky, matematiky, geologie a medicíny. Přední čeští vědci představili studentům zajímavá témata současné české vědy. Zájem využít jedinečnou možnost diskutovat s významnými badateli projevilo více než 500 studentů. Nově byly také organizovány přednášky přímo na školách, kdy přednášející přicházeli za studenty do jim známého prostředí.

## **Vědecké kavárny Rady pro popularizaci vědy**

Stejně jako v minulých letech pořádala Rada pro popularizaci vědy prostřednictvím OPVM v knihkupectví DAN na Václavském náměstí diskusní podvečery - neformální setkání vědeckých pracovníků s veřejností pod názvem Akademické kavárny,. Uskutečnily se celkem tři – v dubnu s názvem Šumava – chránící a chráněná, v červnu Máme se připravovat na výrazné omezení civilizačních vymožeností? a v listopadu Tajemství vatikánských archivů aneb Hrají si historici na Dana Browna?

## **Setkání Třetí dimenze Českého rozhlasu**

Podvečerní diskusní setkání pro veřejnost doplnila zcela nová popularizační aktivita – pravidelná setkání Třetí dimenze Českého rozhlasu, která se za podpory AV ČR přímo v budově na Národní konala vždy třetí středu v měsíci. Za přítomnosti veřejnosti se diskuse hostů nahrávaly pro vysílání ČRo Leonardo.

## **Jarní exkurze do světa vědy**

Již podruhé se v loňském roce AV ČR konaly Jarní exkurze do světa vědy, které OPVM zorganizoval v průběhu měsíce května a června na vybraných vědeckých pracovištích AV ČR jako volnou, jarní část festivalu Týden vědy a techniky 2012. Zapojila se do nich ta

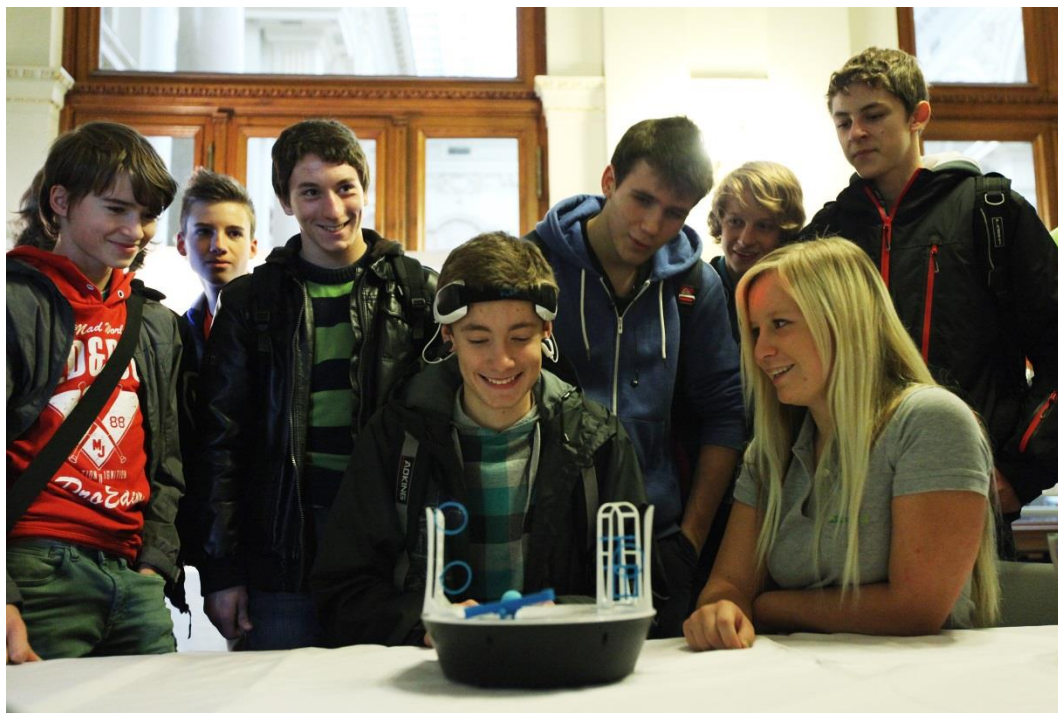
pracoviště, která je vzhledem k charakteru jejich činností vhodnější navštívit v jarním období a jež se nemohou zúčastnit podzimních Dnů otevřených dveří v rámci festivalu Týden vědy a techniky. Jarními exkurzemi se podařilo naplnit cíl akce, tj. zviditelnit vědecká pracoviště AV ČR, propagovat AV ČR a práci jejich vědců a připomenout podzimní festival Týden vědy a techniky. Akce vzbudila uspokojivý zájem veřejnosti, exkurze navštívilo celkem 3330 osob, převážně z řad studentů středních škol.

### **Týden vědy a techniky**

Přípravu a realizaci této akce zajišťuje každoročně OPVM ve spolupráci s ostatními útvary SSČ. Dvanáctý ročník se konal 1. – 15. listopadu. Veřejnost měla možnost navštívit 410 akcí po celé České republice. Na slavnostní zahájení přijali pozvání představitelé AV ČR, partnerských organizací, sponzoři i místopředsedkyně Senátu PČR Alena Gajdůšková.

Dny otevřených dveří, přednášky, semináře, výstavy, vědecké kavárny a filmové dokumenty, ve kterých vědečtí pracovníci AV ČR představili svou práci, výzkumné projekty, nejmodernější vědecké přístroje a nejnovější trendy v oblasti vědy navštívilo několik desítek tisíc návštěvníků. Webové stránky TVT 2012 zhlédlo za jeden měsíc přes 43 000 lidí.

Nejen mnohá mediální partnerství (např. s Českou televizí, deníkem MF DNES, časopisem 100+1, časopisem 21. století, časopisem Lidé a Země), ale i prestiž festivalu a atraktivnost programu se zasloužily o rekordní počet článků a dalších mediálních výstupů o TVT – více než 145. Na 12. ročníku se podílela všechna pracoviště AV ČR a přes 50 spolupracujících organizací.



### **Workshop SCIAP a Soutěžní přehlídka popularizace vědy**

Mimořádně úspěšnou akcí pro popularizátory vědy v ČR se v roce 2012 stala soutěžní přehlídka SCIAP. V roce 2012 uspořádalo OPVM již druhý ročník, kterému předcházelo hojně navštívené pracovní setkání popularizátorů vědy Workshop SCIAP 2012. V listopadu 2012 SSČ slavnostně vyhlásilo vítěze SCIAP 2012. Vila Lanna tentokrát hostila na 50 popularizátorů vědy v ČR. V ojedinělé soutěži propagace vědy se představilo 39 projektů, které přibližují vědu české veřejnosti. V průběhu večera bylo předáno 15 cen soutěžícím v pěti kategoriích a byly uděleny dvě ceny partnerů: Metrostav udělil cenu projektu Časopis

Třípól skupiny ČEZ a Nadační fond Karla Janečka a RSJ a.s. udělil cenu projektu pro žáky Věda nás baví.

### **FameLab**

AV ČR byla opět hojně zastoupena i ve druhém ročníku mezinárodní soutěže popularizátorů vědy FameLab 2012, který do ČR přinesla British Council ČR. Také letos se stal finalistou soutěže vědec z AV ČR. OPVM zajišťoval propagaci soutěže FameLab napříč AV ČR a inicioval zviditelnění AV ČR návrhem Ceny AV ČR za vědecký přínos, kterou předal Václav Pačes.

### **Výstavy**

Rok 2012 zahájilo výstavní sezonu v AV ČR 17 českých sochařů, kteří svá díla vystavili v lednu v sále ICAVI pod názvem Nad povrchem. Zaslouženou pozornosti si na jaře získala mj. výstava Maria Curie-Sklodowska – neobyčejná žena, jež přiblížila nelehký životní osud a vědeckou dráhu této výjimečné osobnosti. Média upozornila i na výstavu, která se v AV ČR uskutečnila v letních měsících pod názvem Živé vzpomínky – děti v době holocaustu, jak je ve své tvorbě zachytili studenti grafického designu z ČR, Izraele a Francie, jež vyvolala pozornost i zahraničních návštěvníků. V říjnu se značné pozornosti příchodících těšily Erby a rodokmeny 2012. „Výstavní“ rok v AV ČR ukončily nevšední skleněné sochy a kresby Blanky Adensamové. Zájemci o výtvarné umění měli možnost zhlédnout v prostorách reprezentativní budovy AV ČR na Národní během roku 2012 na 16 výstav, jejichž organizaci zajistil OPVM.

### **Fundraisingový večer**

V roce 2012 OPVM připravil a úspěšně realizoval nový formát společenského setkání představitelů AV ČR se zástupci podnikatelské sféry pod názvem Fundraisingový večer AV ČR. Záměrem večera bylo představit problematiku popularizace vědy a výzkumu, rozsáhlé popularizační aktivity SSČ a vyzvat přítomné zástupce podnikatelské sféry ke spolupráci, vzniku partnerství a finanční podpoře popularizačních projektů AV ČR. Akce přispěla k rozvoji vztahů s potenciálními partnery a získání nových partnerství.

### **Novoroční představení AV ČR**

Stejně jako v minulých letech zajistila DVV ve spolupráci s OPVM přípravu a organizaci novoročního představení AV ČR a Národního divadla. Tato kulturní a společenská událost se stala symbolem úzkého a historicky neoddelitelného propojení mezi vědou a uměním. Každoročně se koná za účasti nejvyšších státních představitelů a řady významných osobností vědeckého, kulturního a politického života.





## **Odbor projektů a grantů**

OPG realizoval všechny prioritní úkoly národních a mezinárodních projektů podporovaných z národních i evropských fondů, včetně jejich kompletní administrace a publicity. Za mimořádně úspěšné lze považovat popularizační, vzdělávací projekty a služby, které zahraničním vědeckým pracovníkům pomáhají při příjezdu do ČR. OPG v průběhu roku 2012 zahájil realizaci velkých klíčových projektů, které byly úspěšně podpořeny z operačních či komunitárních programů. Šlo především o pokračování servisních služeb EURAXESS centra Česká republika (dříve České centrum pro mobilitu) v oblasti mobility vědecko-výzkumných pracovníků na národní i nadnárodní úrovni pro následující čtyřleté období. Dalším úspěšně zahájeným projektem je Otevřená věda III na podporu rozvoje lidských zdrojů pro VaV prostřednictvím motivačních aktivit a na zvýšení zájmu mladé generace o vědecké bádání jako prestižní budoucí profesí. Velký důraz byl kladen na posilování spolupráce v rámci celoevropské sítě EURAXESS a na zapojování se do národních i mezinárodních projektů.

### **EURAXESS centrum**

V průběhu roku 2012 EURAXESS centrum ve spolupráci se zaměstnavateli zahraničních výzkumníků (pracovišti AV ČR a VŠ) a Ministerstvem vnitra ČR úspěšně vybavilo 218 žádostí o dlouhodobý pobyt za účelem vědeckého výzkumu. Vědcům ze zahraničí pracovníci EURAXESS centra poskytli osobní asistenci na úřadovnách MV ČR v 624 případech. Kulturně-společenských akcí pro zahraniční vědce a jejich rodinné příslušníky (výpravy za poznáním historie, kultury a přírodních krás ČR) se zúčastnilo 265 osob.

### **Otevřená věda – vědecké stáže pro středoškolské studenty**

V roce 2012 pokračoval úspěšný projekt Otevřená věda, který je určen středoškolským studentům. Studenti realizují dvouleté stáže pod vedením zkušených vědců a vyzkouší si práci v laboratoři, různé experimenty, ale také například terénní výzkumy. Doposud se uskutečnilo 260 stáží pro studenty, přičemž poptávka stále převyšuje nabídku. V září 2012 bylo otevřeno 120 dalších stáží pro talentované studenty středních škol a nově i pro studenty vysokých škol. Studenti mimopražských středních škol mají jedinečnou možnost zapojit se do reálné vědecké činnosti přímo na pracovištích AV ČR a odborných pracovištích vysokých škol, kde stáže probíhají. Pod vedením zkušených vědců pracují na vědeckých tématech z oblasti přírodních a technických věd.

Projekt Otevřená věda byl představen na mezinárodním setkání celoevropské i světové vědecké elity ESOF 2012 i na mezinárodní akci Belgian EXPO Sciences.

### **Praktické kurzy Otevřené vědy pro pedagogy**

Praktické kurzy jsou určeny pro pedagogy základních a středních škol a jejich cílem je vzdělávání a představování nových trendů pedagogům. Všechny vzdělávací kurzy jsou akreditovány na MŠMT. Letos poprvé do nabídky přibyl pod záštitou předsedkyně Poslanecké sněmovny Parlamentu ČR Miroslavy Němcové seminář Škola českého jazyka a literatury, který byl určen učitelům českého jazyka a literatury na základních a středních školách. Jelikož zájem pedagogů o Školu českého jazyka a literatury byl velmi vysoký a přesahoval kapacitu pořádaného semináře, byl kurz v červnu 2012 zopakován.

V Třešti se v listopadu pro 80 středoškolských pedagogů s aprobační chemie, fyziky a biologie konaly kurzy pro středoškolské pedagogy přírodovědných oborů, které mají tradici již od roku 2005. Organizátoři kurzů připravili sérii přednášek a praktických cvičení, které lektorsky zajišťovali badatelé a vědci z pracovišť AV ČR a vysokých škol. Pedagogové fyziky tak například měli možnost se známým moderátorem počasí, Michalem Žákem, proniknout hlouběji do tajů meteorologie anebo si vyzkoušet měření se systémem Vernier na konkrétních experimentech. V týdnu určeném chemii si frekventanti kurzu zase vyslechli přednášku naší přední odbornice na jadernou energii, Dany Drábové, o přínosech a rizicích jaderných technologií. V rámci praktik byla zařazena laboratorní cvičení, kde si učitelé

chemie sami vyzkoušeli řadu experimentů pod dozorem garanta kurzu, Petra Šmejkal a jeho odborného asistenta Ludka Míky. V posledním týdnu pedagogové biologie mimo jiné navštívili místní SOŠ a SOU Třešť, kde si v rámci odborné exkurze prohlédli jejich arboretum a zimní zahradu, včetně skleníku, fóliovníku a ovocného sadu.

### **Den Země s AV ČR**

Pro učitele zeměpisu základních a středních škol OPG uspořádal akreditovaný seminář Vědy o Zemi, který je součástí rozmanitého programu Den Země s AV ČR a je určen studentům i pedagogům základních a středních škol i široké veřejnosti. V roce 2012 se pracovníci odboru zaměřili na téma ekologie a ochrana životního prostředí. Společně s ASÚ a ÚFA otevřeli observatoř na Milešovce přímo na Den Země. V tentýž den byla široké veřejnosti otevřena také hvězdárna v Ondřejově s cílem poukázat na dosud mediálně potlačovaný negativní fenomén naší civilizace, světelné znečištění. Velká města, pulzující reklamy, autostrády produkují tolik světla, které nejenom že brání výhledu na hvězdy, ale především snižuje kvalitu našeho života. V Geoparku GFÚ na Spořilově byl uspořádán interaktivní „Den Země hrou“. V roce 2012 se ho zúčastnila skupina ČEZ s programem Elektromobilita a firma EKOKOM s výstavou a programem Tondy Obala. Společnost Asekol, která zabezpečuje zpětný odběr elektrozařízení, se zapojila s informačním stánkem a ukázkou stacionárního kontejneru na sběr drobného elektrika.



### **Komunikace vědy prostřednictvím médií**

Popularizovat vědní obory a výsledky bádání v nich považuje OPG za jednu ze svých priorit. Dokázat vysvětlit široké veřejnosti, jak důležité výzkumné projekty probíhají, není vůbec snadné. Na úspěšné kurzy Komunikace vědy navázaly jarní praktické kurzy, které byly určeny vědeckým pracovníkům zabývajícím se popularizací vědy, pracovníkům mediálních a tiskových oddělení pracovišť AV ČR.

### **Management vědy**

Ředitelům pracovišť AV ČR odbor prostřednictvím projektu Management vědy připravil kurzy k lepší orientaci ve složitém legislativním a ekonomickém prostředí a v jejich rámci umožnil diskusi a výměnu zkušeností v obdobných situacích. Již pátý ročník Managementu vědy byl koncipován ve formě pěti dvoudenních setkání v ZHT. Do programu byla zařazena nejen témata související s osobním rozvojem manažera, ale i právní problematika jako například autorské právo, pracovní právo nebo zákon o veřejných zakázkách. Z ohlasů ředitelů a vrcholového managementu pracovišť AV ČR vyplývá, že přednášky vzdělávacího cyklu výrazně absolventům napomáhají zvládat náročné úkoly spojené s jejich prací, protože jim přibližují dovednosti, které při své odborné přípravě většinou neměli možnost získat.

## Odbor audiovizuálních technologií

OAT v roce 2012 pokračoval ve své činnosti dle strategického plánu, který byl rozpracován do termínovaných úkolů pro jednotlivé zaměstnance. Plán pro rok 2012 se podle kontrolních kritérií a zpětné vazby od klientů dařilo naplňovat.

### Audiovizuální služby

Audiovizuální služby byly poskytovány především odběratelům z AV ČR. Šlo především o tvorbu dokumentačních audio a videozáznamů z přednášek a akcí, jejich vysílání na internetu, autorskou výrobu prezentačních videí, dokumentů a reportáží. Pro propagační a dokumentační účely byly realizovány postprodukční práce a authoring i duplikace DVD. Mezi nejúspěšnější díla patřila multimediální prezentace FGÚ. Prezentace ve 12 kapitolách představuje aktivity pracoviště a jednotlivé kapitoly jsou složeny z animované části, z videodokumentu a dalších doprovodných materiálů. Prezentace byla připravena pro propagaci u ve formě USB karet a pro umístění na internetových stránkách pracoviště. Její rozsah se blíží celovečernímu filmu. Po jejím úspěchu nyní odbor připravuje anglickou verzi.

Stálou činností OAT je popularizace vědy formou televizních reportáží o zajímavých událostech, objevech a aktivitách. Reportáže z prostředí české vědy byly realizovány nejen pro zvýšení atraktivity internetových prezentací, ale našly své stálé místo ve zpravodajství satelitních televizních stanic. Pro svůj pořad Hyde Park civilizace převzala vyrobený materiál také Česká televize. Během roku 2012 vzniklo mnoho zajímavých reportáží:

- Čeští vědci objevili ekologický způsob likvidace škůdců a roztočů (BC)
- Nová protinádorová látka (MBÚ)
- Nastane 21. 12. 2012 opravdu konec světa? (ASÚ)
- Řízená termojaderná fúze pro každého (ÚFP)
- Jak odolat spavé nemoci (ÚMG)
- Vltaviny (GLÚ)
- Evropský týden mozku (ÚEM)
- Nebojte se matematiky! (KAV)
- Jan Klusák z ÚFM vítězem FameLabu v ČR! (KAV)
- XVIII. valné shromáždění Učené společnosti ČR
- Ceny Společnosti pro vědy a umění 2012 (SVÚ)
- Racionální nepozornost a příbuzné teorie (NHÚ)
- Za objevem nové elementární částice stojí i čeští vědci (FZÚ)
- Největší český dalekohled mají astronomové v Ondřejově už 45 let (ASÚ)
- Nové poznatky o vzniku ozonových děr (ÚFCH JH)
- Zveřejněny unikátní lidové písně (EÚ)
- Medaile J. E. Purkyně pro Jaroslavu Folbergrovou (FZÚ)



Multimediální prezentace Fyziologického ústavu AV ČR

## **Zajištění konferencí a přednášek**

Další významnou oblastí činnosti odboru je zajišťování konferenčních akcí. Vytvořený interaktivní rezervační systém sálů v budově AV ČR se osvědčil a v průběhu roku byla věnována péče především hodnocení a zkvalitňování poskytovaných konferenčních služeb. Byl zaveden systém zpětné vazby a hodnocení služeb. Na servis poskytovaný OAT přicházely od uživatelů opakovaně pochvalné ohlasy. Během roku 2012 bylo zajištěno 451 akcí v sálech v budově AV ČR a 14 akcí externích. Mezi nejvýznamnější patřila návštěva švédského krále v rámci Royal Swedish Academy of Engineering Sciences' Royal Technology Mission, vědecký seminář k 20. výročí členství ČR v CERN, Fórum 2000 nebo Týden vědy a techniky 2012.

## **Akademický bulletin**

AB je oficiálním měsíčníkem AV ČR, přičemž reflektuje i dění ve vědě, vzdělávání a částečně i v kultuře obecně, aby o něm informoval jak v tištěné, tak v elektronické verzi. V roce 2012 jej tak jako v předchozích letech obdržela zdarma pracoviště AV ČR, vysoké školy, veškeré vládní instituce, vědecké společnosti, úřady, velvyslanectví, stejně jako vybraní adresáti z průmyslové sféry. Sloužil též jako zdroj informací pro média a čtenáře v zahraničí. Redakce průběžně po celý rok zajišťovala fotodokumentaci z různých akcí a na svých webových stránkách (v české i anglické verzi) poskytovala aktuální zpravodajství a rozsáhlý fotoarchiv. Časopis se stal „oknem do Akademie“ při přednáškách, seminářích, tiskových konferencích nebo popularizačních akcích.

V roce 2012 roku bylo vydáno 11 čísel, včetně čtyř tematických příloh (EASAC Infekční choroby a budoucnost: strategie pro Evropu, příloha Kde se měří dech lesa – CzechGlobe pracoviště Bílý Kříž, 50 let MBÚ a Věcný a jmenný rejstřík za rok 2012). V rubrice Zahraniční styky pokračovalo i v roce 2012 představování významných mezinárodních projektů, na kterých se podílí pracoviště AV ČR. AB informoval o mezinárodní akci Euroscience Open Forum v Dublinu a o slavnostním shromáždění k 50. výročí ESO v Mnichově. Rovněž se věnoval návštěvě švédské delegace v článku Bohatý program švédské královské technologické mise a návštěvě čtyř nositelů Nobelovy ceny v ČR v příspěvku Izraelští nobelisté v Praze a rozhovoru s Adou Yonath.

Z důležitých materiálů jistě stojí za připomenutí: informace se změnami v obsazení pozic ředitelů jednotlivých pracovišť AV ČR. Materiál Vědecké rady AV ČR Zkušenosti z hodnocení pracovišť AV ČR a jejich útvarů za období 2005–2009 a doporučení Vědecké rady pro příští hodnocení, který přineslo dubnové číslo AB. Akademický bulletin připomenul letošní významná výročí – 150 let od úmrtí spisovatelky Boženy Němcové, 100 let od narození nositele Nobelovy ceny za ekonomii Milтона Friedmana, 100 let od narození jednoho z nejvýznamnějších matematiků moderní doby Alana Mathisona Turinga a 800 let od chvíle, kdy designovaný římský císař Fridrich II. potvrdil v Basileji českému králi Přemyslu Otakarovi I. listinu v českých zemích známou jako Zlatá bula sicilská. AB reflektoval úmrtí prezidenta Václava Havla prostřednictvím vzpomínek bývalých předsedů AV ČR Heleny Illnerové a Rudolfa Zahradníka a univerzitního profesora Jana Sokola a rovněž úmrtí Antonína Holého v příspěvku Hlavně, aby měla práce smysl a pomáhala lidem.

Mezi další aktivity redakce patřilo setkání se Sylvou Daníčkovou při rozhovorech s vědci v návaznosti na druhé vydání knihy Skrytá poselství vědy, které odvysílal Český rozhlas nebo pořad „(Nejen) o vědě a novinářství v rámci Hovorů bez hranic“ v Městské knihovně. Redakce také připravila výběr fotografií z historie AV ČR pro výstavu pořádanou Národním muzeem k výročí 20 let ČR.

## **Divize konferenčních a hotelových zařízení**

DKHZ v roce 2012 zabezpečovala zejména tyto hlavní činnosti:

- provozování vlastních konferenčních, ubytovacích a gastronomických zařízení;
- organizování a realizaci konferencí;
- vlastní produkci kulturně-společenských, sportovních a gastronomických akcí;
- výstavy;
- ozdravné pobyty pro pracovníky AV ČR;
- tvorbu propagačních aktivit na podporu své vlastní činnosti, činnosti SSČ a AV ČR, zejména pak Dny otevřených dveří v rámci Evropského kulturního dědictví.

Divize svou každodenní činností pokrývá široký prostor tuzemského i zahraničního trhu v oblasti cestovního ruchu včetně korporátní klientely. Poskytuje služby tuzemským i zahraničním hostům. Především však zabezpečuje služby pro AV ČR a její významné zahraniční hosty. Divize vybudovala tým zdatných profesionálů, který dokáže jednotlivá odbytová střediska udržet na vrcholu mezi konkurencí, ale přitom plně respektuje a zachovává firemní kulturu akademických institucí.

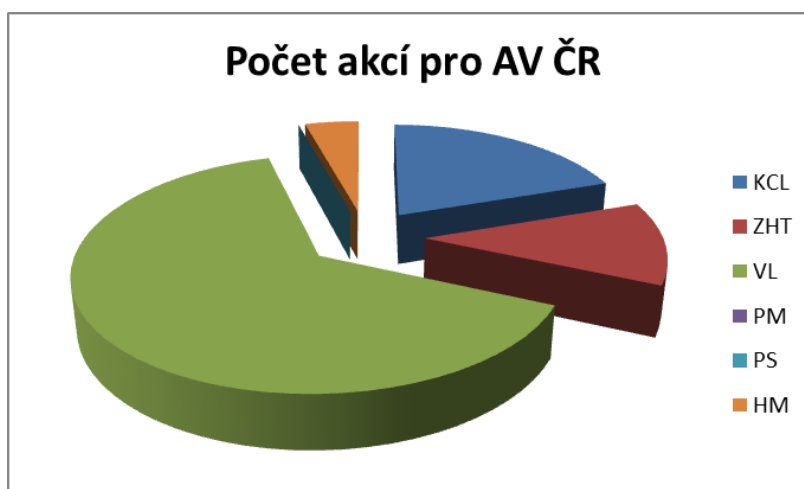
Jako provozovatel konferenčních a hotelových služeb je divize držitelem mnoha významných certifikací a ocenění. V roce 2012 k nim přibylo další významné ocenění. V listopadu byla ve Španělském sále Pražského hradu slavnostně udělena Národní cena kvality České republiky model START Plus – Úspěšná firma Konferenčnímu centru AV ČR – zámek Liblice (viz obrázek). Vysoce prestižní ocenění potvrdilo dosažení optimálního vyvážení a spojení mezi kvalitou, množstvím, výkonem, ale zároveň i spokojeností hostů.



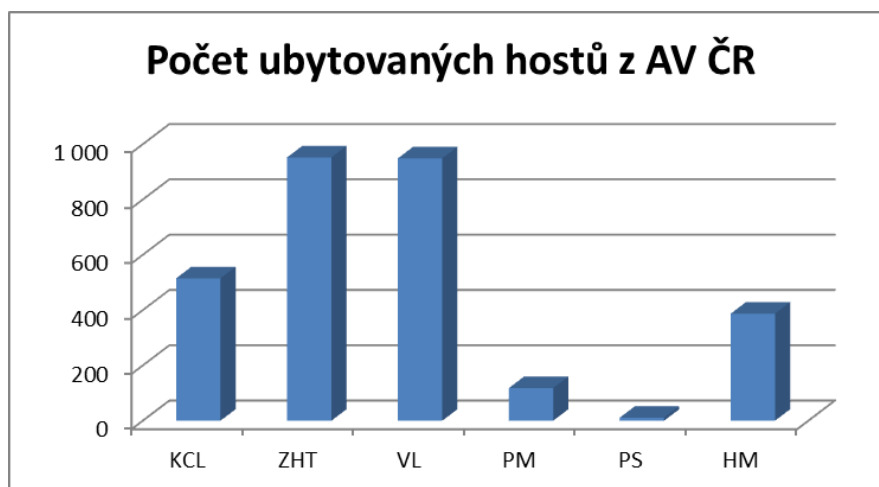
Zpětná vazba z AV ČR na práci DKHZ je jednoznačně pozitivní. Ročně divize obdrží několik desítek děkovných e-mailových zpráv, dopisů i zápisů v kronikách. Z pravidelných měsíčních reportinguů vyplývá, že služeb DKHZ pravidelně využívá více jak 45 pracovišť AV ČR. Služby divizních středisek nejvíce využívají: FLÚ, FZÚ a KAV.

Ze služeb byly nejvíce požadované konferenční služby (21%) poté ubytování (19%), gastronomie a catering (15%), semináře, školení, training a přednášky (13%), společenské

a kulturní události (12%), ostatní (11%) a soukromé akce zaměstnanců AV ČR (9%). Průměrná obsazenost ZHT a KCL se pohybuje v průměru odpovídajícím obdobným zařízením v regionech.



Prioritou DKHZ bylo poskytování služeb pro AV ČR – tedy poskytování účelových služeb (hlavní činnost). Potřeba služeb od DKHZ pro AV ČR je zřejmá. V roce 2012 bylo v objektech DKHZ uspořádáno bezmála 200 různých akcí, kterých se zúčastnilo na 6000 akademických hostů. Ubytování využily téměř 3000 akademických hostů, přičemž více jak polovinu tvořili cizinci. Akce AV ČR byly vždy upřednostňovány před aktivitami komerčního charakteru, před akcemi pro veřejnost, před klientem mimo akademickou obec.



Na tomto místě je nutno vyzdvihnout vstřícný vztah k veřejnosti, k dětem, k tělesně hendikepovaným osobám, k obcím v působnosti daného střediska, k zájmovým sdružením a ke státní správě. Souběžnou propagaci vlastních zařízení s AV ČR – Dny otevřených dveří v rámci Dnů evropského kulturního dědictví, rozhlasové a televizní pořady seznamující širokou veřejnost s jednotlivými provozy, službami a historií.

### **Konferenční centrum AV ČR – zámek Liblice**

Ve druhé polovině roku se uskutečnila rekonstrukce zámeckého skleníku, který tak znovu poskytne zázemí nejen pro pěstování okrasných květin a rostlin na výzdobu interiéru zámku, ale také pěstování bylinek pro využití v zámecké kuchyni a zimní přezimování některých venkovních rostlin a okrasných dřevin. Nově bylo v části skleníku vytvořeno také zázemí pro zajištění akcí pořádaných v prostoru zámeckých zahrad a parku – „catering“ a navíc vznikla

možnost využít prostor pro pořádání workshopů, seminářů, soutěží, regionálních výstav, školicích a vzdělávacích aktivit na téma ekologie, životní prostředí, aranžování květin apod.

V září 2012 KCL oslavilo 5. výročí otevření po rekonstrukci a 60. výročí pod AV ČR. K této příležitosti byla uspořádána výstava v hlavní budově AV ČR, která byla zahájena slavnostní vernisáží. Po skočení výstavy byla její obrazová část přemístěna přímo do zámku Liblice, kde je příležitostně k vidění.

Ve službách poskytovaných zejména při pořádání konferencí AV ČR byla nadále úspěšně nabízena možnost využití „e-shopu“, prostřednictvím kterého se mohou účastníci kongresů a konferencí přes internet on-line registrovat i platit účastnické poplatky, čímž se výrazně usnadnila práce pořadatelů akcí.

Během roku 2012 se v KCL uskutečnily desítky akcí pro akademické klienty – byly to především vědecké konference, odborné semináře, školení, koncerty a další akce včetně tradičních letních ozdravných rekreací. Mezi nejvýznamnější klienty a jimi organizované akce realizované v roce 2012 patřily konference pořádané pracovišti AV ČR (KNAV, ÚŽFG, ÚFCH JH, ÚOCHB).

Management KCL se aktivně zapojoval do činnosti různých profesních sdružení – AHR ČR, AKC ČR, AICR – Amicale Czech, ČMA, Kanadské obchodní komory v ČR, zúčastnil se významných veletrhů cestovního ruchu a workshopů zaměřených na konferenční a incentivní turistiku, firemní a kulturně-společenské akce. Úspěšně pokračovala spolupráce se Sdružením obcí Kokořínska (SOK), společností Zlatý pruh Polabí, akce Lázeňské pobyty, Cyklisté vítáni, Bikers Welcome, DestinationPro a další.

V průběhu roku 2012 byla úspěšně realizována první etapa vybudování a otevření nového odbytového střediska – Lobby baru (v přízemí KCL ve foyer za recepcí), který odpovídá požadavkům oficiální klasifikace „hotelstars.eu“ v kategorii čtyř hvězdiček.

Díky odborným znalostem vedoucího gastronomického provozu a sommeliéra se v roce 2012 dařilo stále častěji nabízet řízené degustace vín ve vlastním vinném humidoru Zámecké vinárny, které se staly oblíbeným doprovodným programem při konferencích a dalších společenských akcích. V roce 2012 byla široká nabídka místních mělnických vín, ale i moravských a zahraničních vín doplněna o vlastní zámecký sekt z produkce mělnického Vinařství Kraus, pod názvem Princess Christiana, Château Liblice se speciální vinětou ve vlastní grafické úpravě jen pro KCL.

### **Vila Lanna, Penzion Marna a Penzion Sedlec**

Pod správu vily Lanna (VL) organizačně patří i Penzion Marna (PM) a Penzion Sedlec (PS). V roce 2012 jmenovaná zařízení poskytovala služby převážně pro potřeby AV ČR, výjimečně pro státní orgány a spolupracující společnosti s AV ČR. VL a PM jsou vyhledávanými a oblíbenými ubytovacími zařízeními mnoha mimopražských pracovišť AV ČR. Kromě ubytování poskytuje VL kompletní stravovací a konferenční služby.

V roce 2012 se ve VL uskutečnilo mnoho významných akcí a objekt navštívily osobnosti české i světové vědy. Konalo se zde např. setkání představitelů AV ČR s Diplomatickým sborem, předávání cen časopisu Živa, vyhlášení výsledků SCIAP 2012, setkání se sponzory tradičního Novoročního koncertu AV ČR, valné shromáždění Učené společnosti, 20. ročník konference Philosophy and Social Science, Fundraisingový gala večer na téma „Rudolfínská doba – věda a umění“ aj.

VL v roce 2012 dále rozšířila své cateringové služby. Krom jiných akcí zabezpečovala v hlavní budově AV ČR kompletní catering při návštěvě švédského krále, pravidelná zasedání AR, předání Cen za popularizaci a propagaci výzkumu, vývoje a inovací, slavnostní

zahájení a ukončení TVT, představení projektu BIOCEV, předání Náprstkových medailí, vernisáže v ICAVI a další.

Obnova hotelových pokojů včetně koupelen v pavilonu B společně s výměnou TV přístrojů a zateplení nejen šetří náklady za energie, ale dosahuje i mezinárodních ubytovacích standardů dle norem hotelstars.eu. Z ohlasů hostů lze usoudit, že jsou tyto změny velmi pozitivně vnímány. Po dislokaci managementu DKHZ do hlavní budovy AV ČR rozšířila vila Lanna jednací prostory pro uživatele.

### **Hotel Mazanka**

HM poskytoval ubytovací služby dlouhodobého charakteru pracovníkům a hostům pracovišť AV ČR, přijíždějícím převážně ze zahraničí.

V období letních prázdnin roku 2012 byla za plného provozu a bez omezení realizována kompletní oprava teras, včetně nové dlažby a bezpečnostního zábradlí v 9.NP. V průběhu září a října byl vyměněn nákladní výtah, jehož zprovoznění usnadňuje zásobování hotelu mimo komunikační koridory hostů a zajišťuje tak jejich klidný pobyt. Značný úsporný efekt přinesly před topnou sezonou úpravy ve výměňkové stanici s ovládáním a sledováním přes PC, včetně propojení na areál pracovišť AV ČR v Praze 8 - Mazanka.

HM od roku 2012 vytváří zázemí a servis pro Akademické centrum předškolních dětí Mazánek. Pro děti byla speciálně upravena dvě apartmá ve druhém patře a zřízeno dětské venkovní hřiště s certifikovanými hracími zahradními prvky, které mohou využívat i děti ubytovaných hostů.

V květnu 2012 se opět uskutečnila akce „Den otevřených dveří v hotelu Mazanka“ pro zástupce jednotlivých pracovišť AV ČR. Byla umožněna prohlídka ubytovací části i zázemí, byly podány informace ke změnám v ubytování cizinců, o službách, provozu hotelu a dalších provozních záležitostech. Akce se setkala s kladnou odezvou pracovníků, kteří pravidelně zajišťují ubytování pro svá pracoviště AV ČR. Úzce tak spolupracují a jsou v častém kontaktu se zaměstnanci hotelu.

Jednací salonek v přízemí hotelu byl využíván pro akce různého typu – školení, semináře, zejména pro pracoviště AV ČR, ale i pro komerční klientelu. V hodnoceném roce pokračovala spolupráce se Svazem průmyslu a dopravy, s AHR ČR a SOCR. Byla navázána nová spolupráce s firmami a organizacemi z komerční sféry.

V roce 2012 se podařilo HM získat Certifikační osvědčení pro systém HACCP ve stravovacím provozu.

### **Gastronomické služby Národní (GSN)**

V závěru roku 2012 bylo stavebně dokončeno nové odbytové středisko – bistro v hlavní budově AV ČR, organizačně spadající do útvaru Gastronomické služby Národní (GSN). Smyslem projektu bylo vyřešení celkových občerstvovacích a cateringových služeb v hlavní budově AV ČR.



## VI. Hodnocení jiné činnosti

### *Divize Academia nakladatelství*

#### **Prodejny a e-shop**

DAN i nadále zajišťovala prodej vlastních publikací, publikací dalších nakladatelů a doplňkového sortimentu prostřednictvím vlastních prodejen v Praze, Brně a Kulturně-literárního centra v Ostravě. V Praze provozovala prodejnu na Václavském náměstí, na Národní třídě, v ulici Na Florenci a v Hybernské ulici, v Brně prodejnu na náměstí Svobody a v Ostravě v Zámecké ulici. Vývoj maloobchodu v posledních letech ukazuje, že původní záměr minulého vedení v centru každého krajského města zřídit rozsáhlou široko sortimentní prodejnu nebyl zcela správný a v současnosti neodpovídá nákupním zvyklostem. Cílem mimo Prahu jsou menší prodejny s akademickým a univerzitním sortimentem v kampusech vysokých škol, nebo v blízkosti areálů akademických pracovišť. Kromě kamenných prodejen je prodej zajišťován pomocí elektronického knihkupectví.

#### **Propagační akce**

Knihkupectví DAN i nadále zajišťují prodej publikací na akcích pořádaných jednotlivými pracovišti AV ČR a dalšími útvary SSČ. V roce 2012 to byly mimo jiné Evropský týden mozku, cyklus přednášek Den Země a přednášky Science Café v Brně nebo Zoologické dny v Brně. Pracovníci knihkupectví se i během roku 2012 zúčastnili akcí, pořádaných k podpoře vědy a vzdělávání, a to jak studentů, tak i pedagogických pracovníků. K vybraným tématům poskytli formou prodeje odpovídající publikace k doplnění přednášených témat.

V knihkupectvích se konaly i různé propagační a popularizační akce. Mezi nejvýznamnější patřila přednáška Václava Pačesa s názvem Co nás činí lidmi: struktura a evoluce lidského genomu nebo autogramiády ombudsmana Pavla Varvařovského u příležitosti vydání knihy České maličkosti a německého spisovatele Michaela Kumpfmüllera. Prodejny DAN využil k propagaci i v rámci Týdne vědy a techniky, uskutečnily se v nich autogramiády a křty publikací. Za zmínku stojí autogramiáda nositele Nobelovy ceny za literaturu Gao-Xingjanga, prezentace knihy Intelektuál ve veřejném prostoru, které se zúčastnily například Milena Bartlová nebo Jiřina Šiklová, autogramiáda Stanislava Komárka u příležitosti vydání knihy Muž jako evoluční inovace, nebo tisková konference u příležitosti vydání portfolia akvarelů Josefa Váchala František z Assisi Dobráček.

Během roku 2012 prošel výraznou změnou Klub Academia. U nově se registrujících členů v případě zájmu pracovníci evidují kontakt a se zákazníky dále marketingově pracují. Stávajícím členům Klubu Academia je tato možnost nabízena v případě nákupu.



Autogramiáda Gao Xingjanga

## **Divize správy majetku a služeb**

### **Odbor bytů a ubytovacích zařízení**

OBUZ v rámci své činnosti v roce 2012 nakládal s 334 byty, které má SSČ ve svých bytových domech ve vlastnictví. V průběhu roku 2012 byl realizován prodej jedné bytové jednotky v Praze 10 - Zahradní město, Rybízová (Kosatcová). Prodejem byly získány finanční prostředky na rozsáhlou investiční akci – „Rekonstrukce střech bytových domů v areálu „Mazanka“.

Všechny byty a ubytovací jednotky slouží pro potřeby zaměstnancům AV ČR a jednotlivých pracovišť AV ČR a jsou přidělovány v souladu s interním předpisem, kterým je směrnice č. 4/2011 – Pravidla pro přidělování bytů, startovacích bytů a vybraných ubytovacích jednotek ve vlastnictví SSČ.

V roce 2012 skončila regulace výše nájemného. Ve spolupráci s odbornou firmou, která připravila kvalifikovaný odhad výše nájemného obvyklého v místě a čase pro rok 2012, byl zpracován materiál, který byl předložen ke schválení DR, Majetkové komisi AV ČR a AR. OBUZ připravil do září pro všechny nájemce návrh dohody o nájemném pro rok 2013 a případně následující léta. Nutno poznamenat, že odborem provedený odhad koresponduje s cenovými mapami vydanými MPMR v závěru roku 2012. Ke konci roku 2012 bylo s nově stanoveným nájemným uzavřeno 93,66% nájemních vztahů u obsazených bytů.

V rámci naplňování jednotlivých trendů, stanovených v materiálu bytové politiky, pokračovalo SSČ s postupnou obnovou bytového fondu.

Kromě výše uvedených rekonstrukcí se uskutečnily rozsáhlé stavební akce jak charakteru investičního, tak i údržby. V objektu Praha 6, Patočkova byla kompletně vyměněna okna a vymalovány společné prostory domu, v objektu Praha 1, Linhartská byla vyměněna kanalizační přípojka a v bytových domech na Mazance v Praze 8 byly zrekonstruovány střechy a vyměněna vzduchotechnika.

OBUZ také v průběhu roku pravidelně připravoval podklady pro nabídku volných bytů, kterou tajemnice Bytové komise AV ČR rozesílala jednotlivým pracovištím AV ČR a následně SSČ, po dohodě s předsedou BK umožňovalo prohlídky uvolněných bytů pro jednotlivé žadatele.

### **Odbor správy majetku**

OSM v rámci jiné činnosti zajišťoval správu dalších objektů a pozemků. V průběhu roku prováděl servis kotelen, technickou a ekonomickou správu bytových domů Cholupice a Dáblice, kterou následně předal nově vzniklému SVJ. V objektu Wiehlova domu zajistil rekonstrukci osvětlení v přízemí knihkupectví DAN, dále zde realizoval instalaci dvou nových vzduchotechnických jednotek a zajistil a připravil kancelářské prostory po odstěhování firmy Skanska k dalšímu využití. Aktualizoval nájemní smluvy ve smyslu prodlužování nájemních vztahů, změn nájemníků a poplatků, vedl veškeré vyúčtování v oblasti správy majetku. Realizoval komplexní správu vlastních objektů (Wiehlův dům, Bulovka, Mazanka, V Zámčích, Hradec Králové a Brno - Veverčí. Ve volné kapacitě zajišťoval správu budov některých externích subjektů.

## **Divize konferenčních a hotelových zařízení**

DKHZ vedle aktivit realizovaných pro AV ČR vytvářela řadu vlastních aktivit a produktů podporujících vyšší obsazenost, výnosy, propagaci vědy a výzkumu. Patřila sem i kulturní a společenská setkání, již tradiční gastronomické akce, dětské a sportovní dny, ale také oblíbené a populární ozdravné a rehabilitační pobyty, zaměstnanecké rekreace, prodloužené víkendy s programem pro zaměstnance mimopražských pracovišť AV ČR, zajímavé přednášky, kurzy, tréninková setkání apod.

### **Konferenční centrum AV ČR – zámek Liblice**

Zvýšení standardů v rámci oficiální klasifikace hotelových služeb na 4\* umožnilo zaměřit se na nové a zajímavé cílové skupiny. Nově vzniklým odbytovým střediskem se stal Lobby bar v přízemí hlavní zámecké budovy, který nabízí celodenní možnost kompletního nápojového servisu a lehkého občerstvení (sendviče, saláty, zákusky).

Na základě zvýšené poptávky po větším počtu menších jednacích místností byl přední salon přízemního apartmá přeměněn na „Knížecí salonek“ s kapacitou cca 15 osob. Tato místnost navíc přímo navazuje na nově vzniklý Lobby bar a nabízí tak širší možnosti pohodlného posezení v neformálním prostředí. V salonku je umístěna i menší knihovna, která nabízí hostům zajímavé knižní tituly především z edic Nakladatelství Academia.

Vedle konferencí, firemních a společenských akcí se KCL stává stále častěji vyhledávaným místem pro romantické pobyty individuálních klientů a ve velké míře také stále oblíbenějším místem pro pořádání svatebních obřadů, svatebních hostin či rodinných oslav. Svatebních obřadů se v roce 2012 uskutečnilo 139.

KCL poskytuje mimoakademickým subjektům ve volné kapacitě hotelový servis na vysoké profesionální úrovni včetně široké nabídky doprovodných služeb, programů, volnočasových aktivit a to jak pro skupiny, tak i pro jednotlivce. V uplynulých letech se podařilo rozšířit nabídku služeb v oblasti wellness, masáží a sportovních her.

Snahou KCL je vytvoření tradice v pořádání různých sezónních kulturně-společenských a gastronomických akcí, které pomáhají přilákat další klienty. Některé tyto akce jsou pořádány ve spolupráci s obcí Liblice, případně s dalšími partnery. Mezi již tradiční aktivity patří Masopust, svátek sv. Valentýna, Zámecký bál, Dětský den, Velikonoce, letní divadelní představení, Svatební přehlídka, Adventní koncert a v prosinci již tradičně také Vánoční jarmark s vystoupením hudebních a tanečních souborů a s vánočními zvyky. V roce 2012 se obchodně zdařil i Silvestr a silvestrovské pobyty. Byla vyprodána téměř celá kapacita zámku. Příští rok management KCL plánuje i nabídku vánočních pobytů včetně štedrovečerní večeře pro domácí i zahraniční klientelu.

### **Zámecký hotel Třešť**

ZHT pravidelně využívá řada pracovišť AV ČR, převážně pro konferenční a školicí činnost. ZHT se však v rámci jiné činnosti orientuje i na oblast firemní a soukromou. Zámecký hotel Třešť je vyhledávaným cílem kraje Vysočina. Celý areál včetně anglického parku lze využívat nejen k rekreaci, ale i k outdoorovým aktivitám a teambuildingovým akcím. Kvalitní zámecká restaurace, dostatek školicích a konferenčních prostor, nabízí široké možnosti využití nejen pro skupiny, ale i pro individuální klientelu. Pro posílení pozice na trhu průběžně vytvářejí další možnosti a aktivity, které získávají nové hosty. V roce 2012 byla za přispění Kraje Vysočina a jeho dotačních prostředků zprovozněna víceúčelová hala na podporu cestovního ruchu v regionu, jež nabízí např. dráhu pro šlapací káry nebo sportovní či jiné aktivity.

V roce 2012 se nadále prohloubily vztahy s Městským úřadem Třešť, zastupiteli města i jeho obyvateli. ZHT se spolupodílel na zabezpečení Plesu Města Třeště a ZUŠ Třešť. Byla též podpořena Jarní divadelní sezona. V ZHT pravidelně zasedá zastupitelstvo města. Ve

spolupráci s MěÚ se podařilo vybudovat nový chodník k hlavní zámecké bráně a tak zatraktivnit vstup do zámku, ale hlavně zvýšit bezpečnost kolemjdoucích. Betlém umístěný ve foyeru zámku byl zahrnut do tzv. „Betlémské cesty“, což přineslo své ovoce ve zvýšeném počtu hostů, především v období mezi Vánoce a Silvestrem. K velkému nárůstu došlo i ohledně zájmu o uspořádání svatebních obřadů a hostin v prostorách zámku a jeho areálu.

### **Vila Lanna**

Vila Lanna je přednostně využívána v rámci hlavní činnosti jako reprezentativní objekt pro nejvyšší orgány AV ČR a samotná pracoviště AV ČR. Jde o velmi zdařilý a architektonicky vzácný objekt, o nějž se zajímá i široká veřejnost. Volná kapacita je proto nabízena nejen významným společnostem, ale i veřejnosti. V roce 2012 zde Svaz průmyslu a dopravy organizoval pravidelná setkávání s představiteli vlády a významnými osobnostmi podnikatelské sféry za účasti představitelů vlády (Petr Nečas, Karel Schwarzenberg, Miroslav Kalousek, Karolina Peak, Petr Fiala a další). Mezi další zajímavé akce patřilo předávání cen nakladatelství GRADA nebo mezinárodní zasedání České barmanské asociace. Uskutečnila se zde jednání významných společností, jako je Česká spořitelna nebo Metrostav.

### **Hotel Mazanka**

Jiná činnost byla v hotelu Mazanka zavedena v roce 2012. Důvodem byla snaha o maximální využití celkové ubytovací kapacity. Externí společnosti hotel využívaly nejen pro krátkodobé, ale i dlouhodobé ubytování delší než jeden měsíc, ale i pro rezervaci jednacích prostor.

## VII. Informace o interních auditech

V roce 2012 bylo realizováno celkem sedm plánovaných interních auditů a jedno operativní kontrolní šetření. Současně byly poskytovány odborné konzultace zaměstnancům na různém organizačním stupni řízení. Výsledky auditní činnosti (kromě konzultací) jsou shrnuty v závěrečných zprávách z auditů, které rovněž obsahují návrhy doporučení ke korekci nebo nápravě zjištěného stavu.

Přehled jednotlivých plánovaných interních auditů vykonaných v roce 2012:

### **Vypořádání výsledků hodnocení odborné činnosti SSČ AV ČR za období 2005 – 2009**

Auditovaný organizační útvar: Organizace jako celek

Termín konání interního auditu: 6. 1. – 27. 2. 2012

Účel auditu:

Analýza kvality a úplnosti vypořádání hodnocení odborné činnosti organizace

### **Systém vypořádání škod**

Auditovaný organizační útvar: Organizace jako celek

Termín konání interního auditu: 20. 2. – 11. 4. 2012

Účel auditu:

Ověření způsobu vypořádání škod v SSČ způsobených zejména vlastními zaměstnanci. Dále pak analýza důslednosti vypořádání (odepsání nebo náhrady) těchto škod, frekvence a typů škod. Součástí auditního šetření bylo zhodnocení kvality práce Škodní komise organizace.

### **Systém hospodaření se surovinami a zbožím**

Auditovaný organizační útvar: Divize konferenčních a hotelových zařízení

Termín konání interního auditu: 11. 4. – 22. 6. 2012

Účel auditu:

Analýza způsobu hospodaření se surovinami a zbožím, včetně způsobu realizace nákupů alkoholických nápojů pro ubytovací a stravovací zařízení SSČ. Zhodnocení ekonomické výhodnosti (hospodárnosti) obchodních vztahů s aktuálními, ale i v minulosti užívanými dodavateli těchto nápojů pro organizaci. Dále ověření dodržování obecně platných právních předpisů a interních norem organizace.

### **Pracovní cesty zaměstnanců**

Auditovaný organizační útvar: Ekonomický úsek

Termín konání interního auditu: 17. 5. – 24. 7. 2012

Účel auditu:

Zejména ověření hospodárnosti realizovaných tuzemských a zahraničních pracovních cest. Rovněž tak posouzení nezbytnosti konkrétních cest zaměstnanců a jejich významu (přínosu) pro SSČ.

### **Systém využití sponzorských finančních prostředků**

Auditovaný organizační útvar: Divize vnějších vztahů

Termín konání interního auditu: 24. 7. – 15. 10. 2012

Účel auditu:

Ověření způsobu přerozdělení získaných sponzorských prostředků na příslušné projekty nebo jiné akce SSČ. Prověření příslušných typů smluv a plnění účelu použití takto získaných finančních prostředků.

## Evidence a aplikace „autorských“ smluv

Auditovaný organizační útvar: Divize Academia nakladatelství

Termín konání interního auditu: 18. 9. 2012 – 3. 1. 2013

Účel auditu:

Zejména ověření systému práce s licenčními nakladatelskými smlouvami, včetně plnění smluvních ujednání. A dále s tímto související ověření problematiky komunikace s autory literárních (ale i jiných) děl.

## Realizace veřejných zakázek

Auditovaný organizační útvar: Divize správy majetku a služeb, Divize informačních technologií

Termín konání interního auditu: 6. 12. 2012 – 7. 2. 2013

Účel auditu:

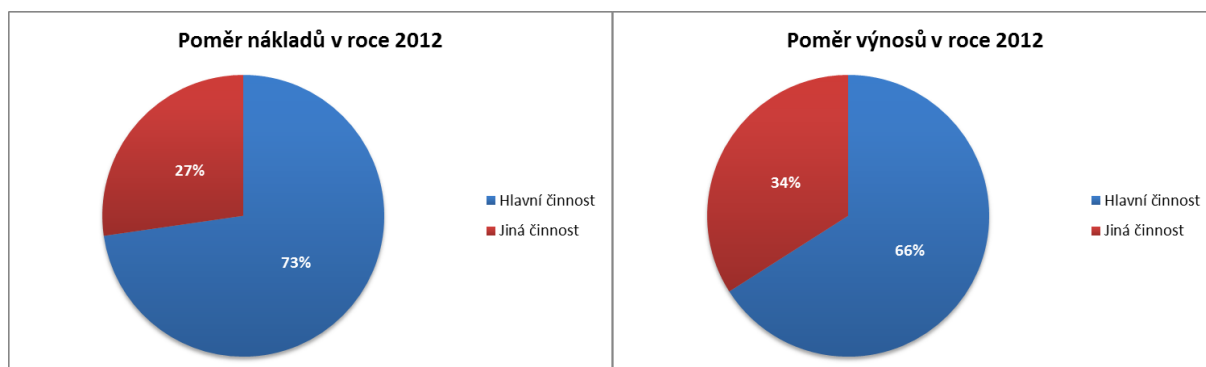
Prověření, zda organizace postupovala při zadávání veřejných zakázek v souladu se zákonnými předpisy a interními normami. Součástí interního auditu byla analýza účelnosti a hospodárnosti vynakládaných finančních prostředků.

## VIII. Ekonomické informace ovlivňující hospodaření SSČ

V roce 2012 pokračovalo řešení výzkumného záměru č. AV0Z00950701 „Implementace infrastruktury výzkumu a vývoje v AV ČR, nezbytný předpoklad kvalitativního rozvoje vědních oborů AV ČR“. Tento výzkumný záměr je financován prostřednictvím kapitoly 361 státního rozpočtu (AV ČR) a je základním finančním zdrojem SSČ. Financování výzkumného záměru je plánováno do roku 2013, kdy bude ukončen. Kontinuita financování bude zajištěna aktivitami v rámci Programu výzkumné a odborné infrastrukturní činnosti na léta 2012-2017 v souladu s metodikou financování veřejných výzkumných institucí zřízených AV ČR na základě výsledků interního hodnocení pracoviště v rámci AV ČR a v souladu se střednědobou koncepcí SSČ popisující hlavní směry a cíle činností v horizontu tří let.

Financování aktivit hlavní činnosti je pro příští čtyři roky podpořeno několika významnými projekty financovanými z operačních programů MŠMT a programů Evropské unie (např. Otevřená věda III a EUPRO II).

Hospodaření SSČ bylo v roce 2012 ovlivněno klesající poptávkou na knižním trhu a na trhu cestovního ruchu a kongresové turistiky. Rovněž se snížily i tržby za pronájmy nebytových prostor.



## **IX. Předpokládaný vývoj činnosti pracoviště**

Ke dni schválení výroční zprávy za rok 2012 nejsou známy žádné skutečnosti ohrožující budoucí existenci organizace jako veřejné výzkumné instituce podporující infrastrukturu výzkumu a vývoje v rámci AV ČR. SSČ bude i nadále vykonávat činnosti uvedené ve zřizovací listině v souladu s Programem výzkumné a odborné infrastrukturní činnosti na léta 2012–2017 a se svojí střednědobou koncepcí.

## **X. Aktivity v oblasti ochrany životního prostředí**

SSČ se zavázalo k ochraně a tvorbě životního prostředí v budovách a na pozemcích ve svém vlastnictví a k vytváření takových pracovních podmínek, které zabezpečí zdraví a bezpečnost jeho zaměstnanců v pracovním procesu. Přijalo tak odpovědnost za dopady své činnosti na životní prostředí.

Vedení pracoviště společně se zaměstnanci deklaruje snahu plnit následující cíle:

- dodržovat všechny zákonné předpisy k ochraně životního prostředí, zachování přírodních zdrojů a k zajištění čistějšího a bezpečnějšího pracovního prostředí pro všechny zaměstnance;
- rozhodovat o investičních záměrech a jejich realizaci s ohledem na dopady na životní prostředí;
- uplatňovat ekologická kritéria při výběru dodavatelů výrobků, služeb a při uzavírání obchodních vztahů s nájemci a uživateli objektů a ploch.

### **Odpadové hospodářství**

Nakládání s odpady je v SSČ založeno na principu třídění odpadů v místě vzniku a původu je shromažďují přímo do barevně odlišených kontejnerů. Recyklovatelné složky odpadu, např. sklo, papír, plast, kov, jsou dále předávány odborným firmám k následnému využití jako druhotné suroviny. Důsledné třídění odpadů umožňuje oddělit ty složky, které by svými nebezpečnými vlastnostmi mohly ohrožovat kvalitu životního prostředí, a nakládat s nimi v režimu nebezpečného odpadu.

### **Péče o krajinu a přírodu**

Zeleň uvnitř areálů SSČ tvoří velkou část ploch. Největší část zaujímají travnaté plochy a plochy parkového charakteru (obora a zámecký park v Liblicích, zámecký park v Třešti, zahrada kolem vily Lanna, objektu Sedlec, objektu Marna atd.), dále pruhy půdy podél veřejných komunikací, okrasné záhony ap. V rámci rozvoje svých území se SSČ snaží zušlechťovat zeleň, a proto se, v koordinaci s bezpečnostními požadavky, vysazují na vhodných plochách okrasné rostliny, keře a stromy. V roce 2012 se uskutečnila další etapa úpravy obory zámku Liblice (regenerace zeleně a optimalizace vodního režimu).

### **Odpadní vody**

Kanalizační sítě v budovách SSČ jsou převážně zakončeny do veřejné stokové sítě; není-li veřejná stoková síť k dispozici, je kanalizace zakončena čistírnami odpadních vod. Splaškové vody jsou čištěny v mechanicko-biologických čistírnách s denitrifikací a čerpány přes mikrosíťový bubnový filtr do recipientu.

## XI. Aktivity v oblasti pracovněprávních vztahů

SSČ působí v prostředí, které klade vysoké nároky na odbornost a profesionalitu pracovníků. V roce 2012 SSČ pokračovalo zejména v systematické cestě směřující k formě učící se společnosti. Byli jmenovitě vytipováni pracovníci, kteří jsou schopni tento záměr podpořit a díky svým schopnostem předávat zkušenosti a odborné znalosti kolegům a spolupracovníkům tak, aby na ně bylo možné navázat a zvyšovat kvalitu služeb poskytovaných SSČ pracovištím AV ČR.

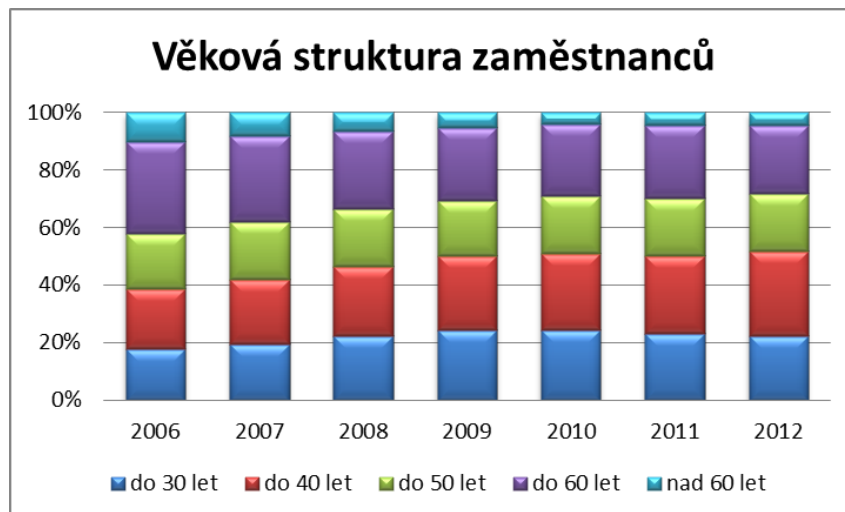
Jedním z nejfrekventovanějších témat diskusí mezi pracovníky SSČ byla v roce 2012 problematika využívání a předávání získaných zkušeností, poznatků a dovedností mezi útvary a pracovníky v celém SSČ, a to zejména z hlediska organizačního a procesního. V tomto kontextu vznikly diskusní skupiny, které se napříč institucí věnují operativně, ale i systémově různým tématům a jejich řešení.

SSČ se snaží zavést principy učící se společnosti – využívání znalostí vlastních zaměstnanců v kombinaci s konkrétními zkušenostmi a procesy v praktických situacích. Položení základů učící se společnosti a nastartování tohoto procesu SSČ zahájilo již v předešlém roce. Ředitelé divízi nominovali 43 pracovníků různých profesí, kteří mohou předávat svoje znalosti a zkušenosti dalším útvarům v SSČ, někteří v rámci spolupráce jednotlivců či menších skupin, jiní v širším rozsahu napříč celou institucí.

Jedním z komunikačních nástrojů umožňujících rychlý a jednoduchý přenos a výměnu informací napříč všemi útvary a pracovníky SSČ se stala nová firemní sociální síť. Zatím jsou její možnosti spíše testovány než využívány, ale postupně se počet návštěvníků zvyšuje a lze předpokládat její dobré využití pro pracovní účely. Dalším komunikačním nástrojem, který byl v roce 2012 zaveden, bylo setkávání vyššího a středního managementu v diskusních skupinách, které řešily aktuální záležitosti, tvůrčí vize a nápady pro zlepšení činnosti organizace.

V roce 2012 byly v SSČ organizovány procesní workshopy, v nichž zainteresované skupiny pracovníků z různých organizačních částí revidují společné procesy, aby bylo dosaženo optimalizace řešení. Díky tomu se účastníci diskusí a konzultací seznamují nejen s novými kolegy, ale především s tím, jak jejich práci vnímají ostatní útvary, kolegové. Mohou tak snáze pochopit předcházející a navazující procesy a do té doby nepochopitelné požadavky ze spolupracujících útvarů.

Silně diskutovaným tématem je adaptační proces nových zaměstnanců. Od příštího roku projdou noví zaměstnanci SSČ systémem vstupních informací. Část těchto aktivit již nebude outsourcována, jak tomu bývalo v minulosti, ale budou ji zajišťovat přímo pracovníci SSČ.





## **XII. Spolupráce SSČ AV ČR, v. v. i., a BBM, spol. s r. o.**

SSČ na základě předchozího písemného souhlasu Rady pracoviště, DR a AR AV ČR vstoupilo 28% podílem v červenci roku 2009 do BBM, spol. s r. o., IČ 40755592, se sídlem Kocínova 138/5, Písek (dále jen BBM), která se zabývá vývojem ekonomického software pro oblast akademické sféry a zejména pro potřeby AV ČR. SSČ jako generální poskytovatel ekonomických informačních systémů pro pracoviště AV ČR rozvíjí dlouhodobou spolupráci s firmou BBM v mnoha oblastech od technického zabezpečení provozních agend po vývoj ekonomického software.

V roce 2012 hospodařila firma BBM s předběžným ziskem ve výši 1.676 tis. Kč po zdanění. Valná hromada rozhodla o rozdělení zisku obdobně jako v předchozím roce. Podíl SSČ na zisku za rok 2012 činí 191 tis. Kč. Zbytek zisku bude převeden na účet nerozděleného zisku minulých let. Firma tak vykazuje dlouhodobě stabilní ekonomické výsledky.

Společná účast na vývoji a implementacích nových technologií v roce 2012 obsahovala mj.:

- počátkem roku 2012 uspořádala firma BBM seminář k problematice novelizace zákona o DPH
- účast pracovníků BBM na semináři THS v Třešti s prezentacemi na téma iFIS
- podíl pracovníků SSČ na testování verze 10.10 iFIS,
- spolupráci na realizaci setkání uživatelů iFIS v hotelu Červená nad Vltavou
- několik kol jednání pracovní skupiny AV ČR k rozvoji EIS, na jejichž základě byl sestaven plán úprav; nejžádanější úpravy iFIS byly realizovány v roce 2012, další jsou plánovány na léta 2013–2015; nejvýznamnější byla úprava pro podporu čtvrtletních plátců DPH a zahájení práce na osamostatnění číselníku organizací jednotlivých pracovišť AV ČR
- školení pro pokročilé uživatele iFIS v AV ČR s ohledem na uskutečněné úpravy
- spolupráci s pracovníky DIT na zahájení implementace modulu iFIS Spisová služba na FZÚ a využití funkcionalitu pro e-oběh dokumentů;
- dodání pilotního skenovacího pracoviště pro digitalizaci účetních dokumentů a řešení integrace skeneru do EIS.

V Praze dne .....

Dozorčí radou pracoviště projednáno dne: .....

Radou pracoviště schváleno dne.....: .....

razítko

podpis ředitele pracoviště AV ČR

## **XIII. Přílohy**

- č. 1 – Přehled nejvýznamnějších projektů a vydaných publikací
- č. 2 – Výroční zpráva o poskytování informací
- č. 3 – Stanovisko Dozorčí rady SSČ
- č. 4 – Rozvaha
- č. 5 – Výkaz zisku a ztráty
- č. 6 – Příloha k účetní závěrce
- č. 7 – Zpráva auditora o ověření účetní závěrky
- č. 8 – Vyjádření auditora k výroční zprávě

Veškeré fotografie použité ve výroční zprávě jsou majetkem SSČ AV ČR, v. v. i.

## **Přehled nejvýznamnějších projektů SSČ AV ČR, v. v. i., v roce 2012**

### **Divize vnějších vztahů**

Otevřená věda II a III  
Euraxess T.O.P.  
Komunikace vědy prostřednictvím médií  
Management vědy  
Letní škola soudobých dějin a Škola českého jazyka a literatury  
Nebojte se vědy  
Popularizátoři vědy  
Otevřená věda pedagogům  
Týden vědy a techniky a Jarní exkurze do světa vědy  
SCIAP 2012  
Den Země s AV ČR  
Multimediální prezentace FGÚ

### **Divize Academia nakladatelství**

Ceny Nakladatelství Academia  
Studentská soutěž o vydání rukopisu

### **Divize správy majetku a služeb**

Rekonstrukce výtahu v hlavní budově AV ČR  
Bistro Národní  
Rekonstrukce ohradní zdi v KCL  
Rekonstrukce skleníku v KCL  
Oprava prvního a druhého patra objektu Hybernská  
Odvhlčení a úprava terasy ve vile Lanna  
Oprava terasy Hotelu Mazanka

### **Divize informačních technologií**

Vzdělávací program pro pracovníky a vedoucí THS  
Rekonstrukce páteřních uzlů Řež, Mazanka, TC, Husova–Jilská  
Připojení a zasíťování objektu AV ČR Hybernská, P1 do sítě AV ČR  
Zprovoznění sítě ELI  
Připojení AV ČR do struktury EduID  
Blade server Mazanka

## Přehled titulů vydaných Divizí Academia nakladatelství v roce 2012

Publikace označené \* vyšly s finanční podporou AV ČR

### Fyzika, klimatologie, astronomie

- Kraus, I.: Fyzikové ve službách průmyslové revoluce. 284 s. ISBN 978-80-200-2087-1.\*
- Lovelock, J.: Mizející tvář Gaii. 216 s. ISBN 978-80-200-2118-2.

### Informatika

- Meloun, M., Militký, J., Hill, M.: Statistická analýza vícerozměrných dat v příkladech. 756 s. (vydáno ve spolupráci s Univerzitou Pardubice, vydání podpořil StatSoft ČR, s. r. o.) ISBN 978-80-200-2071-0.

### Matematika

- Atkins, P.: Čtyři zákony, které řídí vesmír. 104 s. ISBN 978-80-200-2108-3.\*
- Voráčková, Š.: Atlas geometrie. 256 s. (vydáno ve spolupráci s Českým vysokým učením technickým v Praze) ISBN 978-80-200-1575-4.\*

### Technika

- Lukáš, L.: Pravděpodobnostní modely v managementu. Teorie zásob. 208 s. (vydání podpořila Západočeská univerzita v Plzni) ISBN 978-80-200-2005-5.
- Jünger, F. G.: Perfektnost techniky. 336 s. ISBN 978-80-200-2095-6.
- Půlpán, Z.: Odhad informace z dat vágní povahy. 200 s. ISBN 978-80-200-2076-5.\*

### Biologie, medicína, ekologie

- Vrška, T.: Dynamika vývoje pralesovitých rezervací v české republice III. – Přirozené lesy Šumavy a Českého lesa. 240 s. (vydáno ve spolupráci s Agenturou ochrany přírody a krajiny ČR) ISBN 978-80-200-1907-3.
- Macek, J.: Blanokřídle české republiky I – Žahadloví. 524 s. ISBN 978-80-200-1772-7.\*
- Boyd, R., Richerson, P. J.: V genech není všechno. 408 s. ISBN 978-80-200-2066-6.\*
- Bína, J., Demek, J.: Z nížin do hor. Geomorfologické jednotky České republiky. 344 s. ISBN 978-80-200-2026-0.\*
- Macek, J.: Motýli a housenky střední Evropy. Noční motýli III. – Pídalkovití. 424 s. (vydáno ve spolupráci s Biologickým centrem AV ČR, v. v. i.) ISBN 978-80-200-2009-3.\*
- Komárek, S.: Ochlupeň bližní. 264 s. (vydáno ve spolupráci s Parazitologickým ústavem AV ČR, v. v. i.) ISBN 978-80-200-2113-7.
- Velebil, D.: Minerály pod nohama v průmyslu a ve sbírkách. Hlavní minerály, jejich vznik, výskyt a použití. 376 s. ISBN 978-80-200-2093-2.\*
- Komárek, S.: Muž jako evoluční inovace? Eseje o maskulinitě, její etologii, životních strategiích a proměnách. 264 s. (vydáno ve spolupráci s Univerzitou Karlovou v Praze) ISBN 978-80-200-2086-4.
- Collins, F.: Řeč života. 320 s. (vydáno ve spolupráci s ÚMG) ISBN 978-800-200-2161-8.
- Motýčka, V.: Geologické zajímavosti České republiky. 364 s. ISBN 978-80-200-2139-7.\*
- Holec, J.: Přehled hub střední Evropy. 624 s. ISBN 978-80-200-2077-2.\*
- Vaněk, V.: Výživa zahradních rostlin. 584 s. ISBN 978-80-200-2147-2.
- Anděra, M., Gaisler, J.: Savci České republiky. Popis, rozšíření, ekologie, ochrana. 288 s. (vydáno ve spolupráci s Masarykovou univerzitou v Brně) ISBN 978-80-200-2185-4.\*

### Ekonomie, politologie, státní správa, právo

- Buruma, I.: Krocení bohů. 124 s. ISBN 978-80-200-2040-6.
- Zakaria, F.: Budoucnost svobody. 276 s. ISBN 978-80-200-2037-6
- Waal, T.: Černá zahrada. Arménie a Ázerbajdžán v míru a za války. 352 s. ISBN 978-80-200-2072-7.\*

- Cassidy, J.: Jak selhávají trhy. Logika ekonomických kalamit. 424 s. ISBN 978-80-200-2100-7.

### **Filozofie, sociologie**

- Zlatník, Č.: Věda kontra iracionalita. 236 s. (vydáno ve spolupráci s FZÚ) ISBN 978-80-200-2056-7.\*
- Solovějčik, J.: Halachický člověk. 176 s. (vydání podpořila Univerzita Karlova v Praze a Grantová agentura AV ČR) ISBN 978-80-200-1194-3.
- Cohen, M.: Hrátky s myslí. 184 s. ISBN 978-80-200-2059-8.
- Liessmann, K. P.: Teorie nevzdělanosti. 127 s. ISBN 978-80-200-1677-5, dotisk.
- Liessmann, K. P.: Univerzum věcí. 140 s. ISBN 978-80-200-2060-4.
- Ossowská, M.: Měšťanská morálka. 436 s. ISBN 978-80-200-2053-6.
- Rušd, I.: Rozhodné pojednání o vztahu náboženství a filosofie. 132 s. (vydáno ve spolupráci s Metropolitní univerzitou v Praze) ISBN 978-80-200-2116-8.
- Rorty, R.: Filozofie a zrcadlo přírody. 384 s. ISBN 978-80-200-2070-3.\*
- Ghazálí, A. H.: Ghazálího výklepek světel. 216 s. (vydáno ve spolupráci s Univerzitou Karlovou v Praze, vydání podpořila Grantová agentura ČR) ISBN 978-80-200-2109-0.
- Pavel, T. G.: Fikční světy. 228 s. ISBN 978-80-200-2120-5.\*
- Sture, A.: Možné světy v humanitních vědách, v umění a v přírodních vědách. 584 s. ISBN 978-80-200-2167-0.\*

### **Historie, archeologie**

- Nyszli, M.: Byl jsem Mengeleho asistentem. 196 s. ISBN 978-80-200-1757-4, dotisk.
- Margoliová-Kovályová, H.: Na vlastní kůži. 192 s. ISBN 978-80-200-2038-3, 2. vydání.
- Kalinová, L.: Konec nadějí a nová očekávání. K dějinám české společnosti 1969-1993. 400 s. ISBN 978-80-200-2043-7.\*
- Rechcigl, M.: Pro vlast. Padesát let Společnosti pro vědy a umění (SVU). 564 s. ISBN 978-80-200-2030-7.\*
- Kaplan, K.: Národní fronta 1948-1960. 912 s. (vydáno ve spolupráci s ÚSD) ISBN 978-80-200-2074-1.\*
- Fitzpatrick, S.: Za obzor totalitarismu. 688 s. (vydáno ve spolupráci s Univerzitou Karlovou v Praze) ISBN 978-80-200-2035-2.
- Plháková, A., Pechová, O.: Život a dílo Vladimíra Tardyho. 472 s. ISBN 978-80-200-2045-1.\*
- Mann, G.: Vzpomínky a myšlení. Mládí v Německu. 500 s. ISBN 978-80-200-2051-2.
- Mocná, D.: Záludný svět povídek malostranských. 196 s. (vydáno ve spolupráci s Univerzitou Karlovou v Praze) ISBN 978-80-200-2065-9.\*
- Gál, T.: Vykořeněný aneb pohled odjinud. 176 s. (vydání podpořil Nadační fond obětem holocaustu) ISBN 978-80-200-2049-9.
- Strouhal, E.: Profesor Čeněk Strouhal. Zakladatel české experimentální fyziky. 296 s. (vydáno ve spolupráci s Univerzitou Karlovou v Praze) ISBN 978-80-200-2061-1.
- Sartre, J. P.: Sešity z podivné války (září 1939 – březen 1940). 656 s. ISBN 978-80-200-2052-9.
- Sládek, P.: Raši (1040-1105). 584 s. (vydáno ve spolupráci s Univerzitou Karlovou v Praze, vydání podpořila Grantová agentura AV ČR) ISBN 978-80-200-2031-4.
- Kejř, J.: Žil jsem ve středověku. 268 s. (vydáno ve spolupráci s HÚ) ISBN 978-80-200-2046-8.
- Weberová, I.: Kdy skončí naše utrpení. Dopisy (1933-1944) a básně z Terezína. 380 s. ISBN 978-80-200-2055-0.
- Gál, F.: Několik dnů. 184 s. ISBN 978-80-200-2091-8.
- Barrett, A. A.: Životy císařů. 456 s. ISBN 978-80-200-2082-6.
- Šahrijár, B. I.: Divy a záhady Indického oceánu. 176 s. ISBN 978-80-200-2110-6.

- Maqrízí, A.: Popsání pozoruhodností Egypta. 444 s. (vydáno ve spolupráci s OÚ) ISBN 978-80-200-2075-8.
- Delius, Ch. T.: Poučení o zručnosti hornické. 656 s. (vydáno ve spolupráci s Univerzitou Karlovou v Praze a GLÚ) ISBN 978-80-200-2106-9.
- Čermák, P., Čermák, J., Poeta, C.: Pražský lingvistický kroužek v dokumentech. 784 s. (vydáno ve spolupráci s Univerzitou Karlovou v Praze)
- ISBN 978-80-200-2097-0.
- Armstrong, K.: Velká transformace. Svět v době Buddhy, Sokrata, Konfucia a Jeremiáše. 484 s. ISBN 978-80-200-2085-7.
- Cartledge, P.: Sparta. Heroická historie. 280 s. ISBN 978-80-200-2079-6.
- Waldhauser, J.: Keltské Čechy. 384 s. ISBN 978-80-200-2119-9.
- Fediuk, F.: Hradní kámen přemyslovské doby v Čechách. Prostým okem i pod drobnohledem. 192 s. (vydáno ve spolupráci s GLÚ) ISBN 978-80-200-2102-1.\*
- Beranová, M.: Jídlo a pití v pravěku a ve středověku. 512 s. ISBN 978-80-200-1991-2, dotisk.
- Löbl, K.: Naděje a omyly. Vzpomínky na onu dobu. 752 s. (vydáno ve spolupráci s MÚA) ISBN 978-80-200-2104-5.
- Švabinská, Z.: Světla paměti. 336 s. ISBN 978-80-200-2121-2.
- Pacner, K.: Život novináře. 448 s. ISBN 978-80-200-2136-6.
- Ludvová, J.: Až k hořkému konci. 800 s. (vydání podpořila Grantová agentura ČR) ISBN 978-80-200-2112-0.\*
- Vaníček, H.: Duch a síla. Příspěvek k dějinám zahraničního odboje. 328 s. ISBN 978-80-200-2124-3.
- Kudrna, L.: První vietnamská válka na pozadí osudu Ladislava Charváta. 284 s. ISBN 978-80-200-2198-4.
- Sixtová, O.: Hebrejský knihtisk v Čechách a na Moravě. Česká verze. 276 s. ISBN 978-80-200-2197-7.
- Sixtová, O.: Hebrejský knihtisk v Čechách a na Moravě. Anglická verze. 276 s. ISBN 978-80-200-2220-2.

### **Hudba, divadlo, film**

- Shakespeare, W.: Dílo. 1680 s. (vydání podpořil The Kellner Family Foundation a British Council) ISBN 978-80-200-1903-5. dotisk
- Hulík, Š.: Kinematografie zapomnění. 476 s. ISBN 978-80-200-2041-3, dotisk.
- Skopal, P.: Naplánovaná kinematografie. 560 s. (vydáno ve spolupráci s Masarykovou univerzitou v Brně) ISBN 978-80-200-2096-3.\*
- Mirzoeff, N.: Úvod do vizuální kultury. 320 s. (vydáno ve spolupráci s Univerzitou Karlovou v Praze) ISBN 978-80-200-1984-4.
- Hilský, M.: Slovník citátů z Díla Williama Shakespeara. 436 s. ISBN 978-80-200-2193-9.

### **Jazykověda a literární věda**

- Kolektiv autorů: Slovník spisovné češtiny. 648 s. (vydáno ve spolupráci s ÚJČ) ISBN 978-80-200-1080-3, dotisk.
- Janoušek, P.: Přehledné dějiny české literatury 1945–1989. 488 s. (vydáno ve spolupráci s ÚČL) ISBN 978-80-200-2057-4.\*
- Rubáš, S.: Slovo za slovem. S překladateli o překládání. 452 s. (vydáno ve spolupráci s UK v Praze) ISBN 978-80-200-2054-3.
- Kusáková, L.: Literární kultura a českojazyčný periodický tisk (1830–1850). 568 s. (vydáno ve spolupráci s ÚČL) ISBN 978-80-200-2034-5.\*
- Sobek, D.: Francouzsko-český obecně vědní slovník. 420 s. (vydáno ve spolupráci s ÚJČ) ISBN 978-80-200-1981-3.\*
- Müller, R., Šidák, P.: Slovník novější literární teorie. 700 s. ISBN 978-80-200-2048-2.\*

- Kolektiv autorů: Pravidla českého pravopisu. 392 s. (vydáno ve spolupráci s ÚJČ) ISBN 978-80-200-1327-9, dotisk.
- Piorecká, K.: O českou literaturu naukovou. 220 s. (vydáno ve spolupráci s ÚČL) ISBN 978-80-200-2048-0.\*
- Janoušek, P.: Černá kočka. Subjekt znalce v myšlení o literatuře a jeho komunikační strategii. 280 s. (vydáno ve spolupráci s ÚČL) ISBN 978-80-200-2128-1.
- Čechová, M.: Řeč o řeči. 312 s. (vydáno ve spolupráci s UJEP) ISBN 978-80-200-2069-7.\*
- Horáček, F., Chlup, R.: Učebnice klasické řečtiny. 448 s. (vydáno ve spolupráci s UK v Praze) ISBN 978-80-200-2123-6.
- Pravdová, M.: Jsme v češtině doma? 202 s. (vydáno ve spolupráci s ÚJČ) ISBN 978-80-200-2146-5.
- Dušková, L.: Mluvnice současné angličtiny na pozadí češtiny. 674 s. ISBN 978-80-200-2211-0, 4. vydání.

### **Kulturní antropologie**

- Cudlín, K.: Osmdesát sedm magických míst Svaté země. 336 s. ISBN 978-80-200-2113-3.

### **Umění**

- Hojda, Z., Prah, R., Ottlová, M.: Naše Itálie. Stará i mladá Itálie v české kultuře 19. století. 520 s. (vydáno ve spolupráci s UK v Praze) ISBN 978-80-200-2032-1.\*
- Petrasová, T.: Mnichov-Praha. Výtvarné umění mezi tradicí a modernou. 392 s. (vydáno ve spolupráci s ÚDU) ISBN 978-80-200-1889-2.\*
- Brodský, P.: Krása iluminovaných rukopisů. 368 s. (vydáno ve spolupráci s MÚA) ISBN 978-80-200-2175-5.
- Váchal, J.: Sv. František z Assisi Dobráček. 24 s. ISBN 978-80-200-2223-3.
- Vlček, P.: Umělecké památky Prahy. Velká Praha, A-L. 1080 s. (vydáno ve spolupráci s ÚDU), vydání podpořila Grantová agentura AV ČR) ISBN 978-80-200-2107-6.\*

### **Věda a společnost, publicistika**

- Ottolenghi, E.: Autodafé. 340 s. ISBN 978-80-200-2020-8.
- Bárta, M., Kovář, M.: Kolaps a regenerace. Cesty civilizací a kultur. 816 s. ISBN 978-80-200-2036-9, dotisk.
- Knapík, J., Franc, M.: Průvodce kulturním děním a životním stylem v českých zemích 1948–1967. 1300 s. (vydáno ve spolupráci s MÚA) ISBN 978-80-200-2019-2, dotisk.
- Hlaváček, P.: Intelektuál ve veřejném prostoru. 400 s. (vydáno ve spolupráci s HÚ, s GLÚ a ÚMG) ISBN 978-80-200-2083-3.
- Ouředníček, M.: Sociální proměny pražských čtvrtí. 304 s. (vydáno ve spolupráci s UK v Praze) ISBN 978-80-200-2064-2.
- Vondra, R.: Peníze v moderních českých dějinách. 276 s. (vydáno ve spolupráci s HÚ) ISBN 978-80-200-2130-4.\*

### **Krásná literatura**

- Tabucchi, A.: Jak tvrdí Pereira. 144 s. ISBN 978-80-200-2050-5.
- Klíma, I.: Soudce z milosti. Spisy V. 416 s. ISBN 978-80-200-2058-1.
- Klíma, I.: Jak se nestát vrahem. 168 s. ISBN 978-80-200-2081-9.
- Klíma, I.: O lásce, tichu i zradě. 168 s. ISBN 978-80-200-2080-2.
- Kraus, I.: Mezinárodní polibky. 200 s. ISBN 978-80-200-2098-7.
- Broch, H.: Náměsíčníci. 640 s. ISBN 978-80-200-2156-4.
- Xingjian, G.: Bible osamělého člověka. 448 s. ISBN 978-80-200-2129-8.
- Xingjian, G.: Hora duše. 576 s. ISBN 978-80-200-2145-8.

## Přehled použitých zkratk

ARÚB	Archeologický ústav AV ČR, Brno, v. v. i.
ARÚ	Archeologický ústav AV ČR, Praha, v. v. i.
ASÚ	Astronomický ústav AV ČR, v. v. i.
BFÚ	Biofyzikální ústav AV ČR, v. v. i.
BC	Biologické centrum AV ČR, v. v. i.
BTÚ	Biotechnologický ústav AV ČR, v. v. i.
BÚ	Botanický ústav AV ČR, v. v. i.
CVGZ	Centrum výzkumu globální změny AV ČR, v. v. i.
EÚ	Etnologický ústav AV ČR, v. v. i.
FLÚ	Filosofický ústav AV ČR, v. v. i.
FZÚ	Fyzikální ústav AV ČR, v. v. i.
FGÚ	Fyziologický ústav AV ČR, v. v. i.
GFÚ	Geofyzikální ústav AV ČR, v. v. i.
GLÚ	Geologický ústav AV ČR, v. v. i.
HÚ	Historický ústav AV ČR, v. v. i.
KAV	Kancelář AV ČR
KNAV	Knihovna AV ČR, v. v. i.
MÚA	Masarykův ústav a Archiv AV ČR, v. v. i.
MÚ	Matematický ústav AV ČR, v. v. i.
MBÚ	Mikrobiologický ústav AV ČR, v. v. i.
NHÚ	Národohospodářský ústav AV ČR, v. v. i.
OÚ	Orientální ústav AV ČR, v. v. i.
PSÚ	Psychologický ústav AV ČR, v. v. i.
SJP	Sdružení jihomoravských pracovišť AV ČR
SLÚ	Slovanský ústav AV ČR, v. v. i.
SOÚ	Sociologický ústav AV ČR, v. v. i.
SSČ	Středisko společných činností AV ČR, v. v. i.
TC	Technologické centrum AV ČR
ÚIACH	Ústav analytické chemie AV ČR, v. v. i.
ÚACH	Ústav anorganické chemie AV ČR, v. v. i.
ÚBO	Ústav biologie obratlovců AV ČR, v. v. i.
ÚCHP	Ústav chemických procesů AV ČR, v. v. i.
ÚDU	Ústav dějin umění AV ČR, v. v. i.
ÚEB	Ústav experimentální botaniky AV ČR, v. v. i.
ÚEM	Ústav experimentální medicíny AV ČR, v. v. i.
ÚFE	Ústav fotoniky a elektroniky AV ČR, v. v. i.
ÚFCH JH	Ústav fyzikální chemie J. Heyrovského AV ČR, v. v. i.
ÚFA	Ústav fyziky atmosféry AV ČR, v. v. i.
ÚFM	Ústav fyziky materiálů AV ČR, v. v. i.
ÚFP	Ústav fyziky plazmatu AV ČR, v. v. i.
ÚGN	Ústav geoniky AV ČR, v. v. i.
ÚI	Ústav informatiky AV ČR, v. v. i.
ÚJF	Ústav jaderné fyziky AV ČR, v. v. i.
ÚMCH	Ústav makromolekulární chemie AV ČR, v. v. i.
ÚMG	Ústav molekulární genetiky AV ČR, v. v. i.
ÚOCHB	Ústav organické chemie a biochemie AV ČR, v. v. i.
ÚČL	Ústav pro českou literaturu AV ČR, v. v. i.
ÚH	Ústav pro hydrodynamiku AV ČR, v. v. i.
ÚJČ	Ústav pro jazyk český AV ČR, v. v. i.
ÚSD	Ústav pro soudobé dějiny AV ČR, v. v. i.
ÚPT	Ústav přístrojové techniky AV ČR, v. v. i.
ÚSP	Ústav státu a práva AV ČR, v. v. i.
ÚSMH	Ústav struktury a mechaniky hornin AV ČR, v. v. i.

ÚTAM	Ústav teoretické a aplikované mechaniky AV ČR, v. v. i.
ÚTIA	Ústav teorie informace a automatizace AV ČR, v. v. i.
ÚT	Ústav termomechaniky AV ČR, v. v. i.
ÚŽFG	Ústav živočišné fyziologie a genetiky AV ČR, v. v. i.
AV ČR	Akademie věd České republiky
AR	Akademická rada AV ČR
DR	Dozorčí rada SSČ
PO	Právní odbor
PLS	Patentové a licenční služby
EÚ	Ekonomický úsek
OOŘ	Odbor organizace a řízení
S RVS	Sekretariát Rady vědeckých společností
REZ	Referát zahraničí
S EVR	Sekretariát Evropské výzkumné rady
DAN	Divize Academia nakladatelství
DVV	Divize vnějších vztahů
OPG	Odbor projektů a grantů
OPVM	Odbor popularizace vědy a marketingu
OAT	Odbor audiovizuální techniky
AB	Akademický bulletin
DSMS	Divize správy majetku a služeb
PRO	Provozní odbor
OSM	Odbor správy majetku
DIT	Divize informačních technologií
OIS	Odbor informačních systémů
OKIT	Odbor komunikačních a informačních technologií
OSP	Oddělení servisu a podpory
OSSS	Oddělení správy sítí a serverů
OSW	Oddělení správy webů
DKHZ	Divize konferenčních a hotelových zařízení
KCL	Konferenční centrum AV ČR – zámek Liblice
ZHT	Zámecký hotel Třešť
VL	Vila Lanna
PM	Penzion Marna
PS	Penzion Sedlec
HM	Hotel Mazanka
VVI	Veřejná výzkumná instituce
CMS	Content Management System
FF UK	Filozofická fakulta Univerzity Karlovy
ČVUT	České vysoké učení technické
VŠE	Vysoká škola ekonomická
PČR	Parlament České republiky
MŠMT	Ministerstvo školství mládeže a tělovýchovy
MV	Ministerstvo vnitra
SFŽP	Státní fond životního prostředí
ROP	Regionální operační program
OPPA	Operační program Praha – Adaptabilita
NNO	Nestátní neziskové organizace
ERC	European Research Council
EU	Evropská unie
ERA	European Research Area
EUSCEA	European Science Events Association
ESF	European Science Foundation



IAU	International Aerospace Union
ÚPV	Úřad průmyslového vlastnictví
HZS	Hasičský záchranný sbor
ČNB	Česká národní banka
AHR	Asociace hotelů a restaurací
AKC	Asociace kuchařů a cukrářů
SOCR	Svaz obchodu a cestovního ruchu
AICR	Amicale International des Sous-Directeurs et Chef de Reception des Grand Hotels
ČMA	Česká manažerská asociace
TVT	Týden vědy a techniky
OV II	Otevřená věda II
CASC	Cities and Science Communication

# Výroční zpráva podle zákona č. 106/1999 Sb., o svobodném přístupu k informacím za rok 2012

---

Středisko společných činností AV ČR, v. v. i.  
Národní tř. 1009/3, 110 00 Praha 1

VÝROČNÍ ZPRÁVA  
dle zákona č. 106/1999 Sb., o svobodném přístupu k informacím  
za rok 2012

V souladu s ustanovením § 18 zákona č. 106/1999 Sb., o svobodném přístupu k informacím (dále jen zákon), vydává Středisko společných činností AV ČR, v. v. i. následující Výroční zprávu o poskytování informací za rok 2012.

Výroční zpráva se zveřejňuje na [www.ssc.cas.cz](http://www.ssc.cas.cz), O nás, Informace o SSČ AV ČR.

**Období od 1. 1. 2012 do 31. 12. 2012:**

**a) Počet podaných žádostí o informace**

- byla podána celkem jedna žádost o poskytnutí informace
- žádost byla písemně vyřízena

**b) Počet vydaných rozhodnutí o odmítnutí žádosti**

- o vyřízení žádosti bylo vydáno rozhodnutí, kterým bylo žádosti vyhověno jen zčásti, částí žádosti vyhověno nebylo

**c) Počet podaných odvolání proti rozhodnutí**

- žádná

**d) Opis podstatných částí každého rozsudku soudu**

- žádný rozsudek nebyl vynesen

**e) Výsledky řízení o sankcích za nedodržování zákona**

- žádná řízení o sankcích nebyla vedena

**f) Další informace vztahující se k uplatňování zákona**

- žádné

V Praze dne 28. ledna 2013

JUDr. Jiří Malý  
ředitel



Vážený pan

JUDr. Jiří Malý  
ředitel  
Středisko společných činností AV ČR, v. v. i.

V Praze dne 14. 5. 2013  
Č. j.: DR/2013

**Vyjádření Dozorčí rady Střediska společných činností AV ČR, v. v. i. k Výroční zprávě o činnosti a hospodaření za rok 2012**

Dozorčí rada Střediska společných činností AV ČR, v. v. i. projednala v souladu s ust. § 19 odst. 1 písm. i) zák. č. 341/2005 Sb., o veřejných výzkumných institucích, v platném znění, na svém 44. řádném zasedání, které se konalo dne 7. 5. 2013 Výroční zprávu o činnosti a hospodaření Střediska společných činností za rok 2012, Zprávu nezávislého auditora o ověření účetní závěrky za rok 2012 a Výroční zprávu podle zák. č. 106/1999Sb., o svobodném přístupu k informacím, za rok 2012.

Dozorčí rada souhlasí s předloženým návrhem Výroční zprávy o činnosti a hospodaření Střediska společných činností AV ČR, v. v. i. za rok 2012, nemá žádné věcné připomínky.

Dozorčí rada  
Středisko společných činností AV ČR, v. v. i.

  
.....  
RNDr. Jan Hrušák, CSc.  
předseda

## Rozvaha

(v tis. Kč)

sestavena dle vyhl. 504/2002 Sb., ve znění pozdějších předpisů

k 31.12.2012

Název účetní jednotky:

Středisko společných činností AV ČR, v. v. i.

Sídlo: Národní 1009/3, Praha 1

IČ: 60457856

	Název	SU	čís. řad.	Stav	
				Stav k 01.01.12	Stav k 31.12.12
<b>A</b>	<b>Dlouhodobý majetek celkem</b>			<b>1 353 503</b>	<b>1 349 209</b>
<b>I.</b>	<b>Dlouhodobý nehmotný majetek celkem</b>	<b>1</b>	<b>1</b>	<b>55 617</b>	<b>57 845</b>
	2. Software	013	3	53 735	55 963
	3. Ocenitelná práva	014	4	996	996
	4. Drobný dlouhodobý nehmotný majetek	018	5	626	626
	5. Ostatní dlouhodobý nehmotný majetek	019	6	260	260
<b>II.</b>	<b>Dlouhodobý hmotný majetek celkem</b>	<b>02+03</b>	<b>9</b>	<b>1 622 038</b>	<b>1 651 539</b>
	1. Pozemky	031	10	321 734	320 745
	2. Umělecká díla, předměty, sbírky	032	11	8 556	8 577
	3. Stavby	021	12	1 040 228	1 062 193
	4. Samostatné movité věci a soubory movitých věcí	022	13	192 823	197 514
	7. Drobný dlouhodobý hmotný majetek	028	16	37 427	35 492
	8. Ostatní dlouhodobý hmotný majetek	029	17	175	175
	9. Nedokončený dlouhodobý hmotný majetek	042	18	15 004	20 173
	10. Poskytnuté zálohy na dlouhodobý hmotný majetek	052	19	6 090	6 670
<b>III.</b>	<b>Dlouhodobý finanční majetek celkem</b>	<b>6</b>	<b>20</b>	<b>5 600</b>	<b>5 600</b>
	6. Ostatní dlouhodobý finanční majetek	069	26	5 600	5 600
<b>IV</b>	<b>Oprávky k dlouhodobému majetku celkem</b>	<b>07 - 08</b>	<b>28</b>	<b>- 329 752</b>	<b>- 365 775</b>
	2. Oprávky k softwaru	073	30	- 34 490	- 42 082
	3. Oprávky k ocenitelným právům	074	31	- 584	- 734
	4. Oprávky k drobnému dlouhodobému nehmotnému majetku	078	32	- 626	- 626
	5. Oprávky k ostatnímu dlouhodobému nehmotnému majetku	079	33	- 260	- 260
	6. Oprávky ke stavbám	081	34	- 147 810	- 167 907
	7. Oprávky k samostatným movitým věcem a souborům movitých věcí	082	35	- 108 380	- 118 499
	10. Oprávky k drobnému dlouhodobému hmotnému majetku	088	38	- 37 427	- 35 492
	11. Oprávky k ostatnímu dlouhodobému hmotnému majetku	089	39	- 175	- 175
<b>B.</b>	<b>Krátkodobý majetek celkem</b>		<b>40</b>	<b>132 525</b>	<b>124 658</b>
<b>I.</b>	<b>Zásoby celkem</b>	<b>11-13</b>	<b>41</b>	<b>57 989</b>	<b>56 376</b>
	1. Materiál na skladě	112	42	1 806	1 654
	3. Nedokončená výroba	121	44	6 300	7 313
	5. Výrobky	123	46	42 025	40 008
	7. Zboží na skladě a v prodejnách	132	48	7 858	7 401
<b>II.</b>	<b>Pohledávky celkem</b>	<b>31-39</b>	<b>51</b>	<b>31 799</b>	<b>32 185</b>
	1. Odběratelé	311	52	11 761	10 799
	4. Poskytnuté provozní zálohy	314	55	7 869	7 666
	5. Ostatní pohledávky	316	56	326	320
	6. Pohledávky z a zaměstnanci	335	57	84	107
	8. Daň z příjmů	341	59	2 763	1 341
	10. Daň z přidané hodnoty	343	61	- 624	- 1 151
	11. Ostatní daně a poplatky	345	62	41	77
	12. Nároky na dotace a ostatní zúčtování se státním rozpočtem	346	63	12	12
	17. Jiné pohledávky	378	68	6 968	8 305
	18. Dohadné účty aktivní	388	69	3 264	4 718
	19. Opravná položka k pohledávkám	391	70	- 665	- 10
<b>III.</b>	<b>Krátkodobý finanční majetek celkem</b>	<b>21 - 26</b>	<b>71</b>	<b>41 438</b>	<b>33 640</b>
	1. Pokladna	211	72	1 090	818
	2. Ceniny	212	73	-	26
	3. Účty v bankách	221	74	40 348	32 796
<b>IV.</b>	<b>Jiná aktiva celkem</b>	<b>38</b>	<b>81</b>	<b>1 300</b>	<b>2 457</b>
	1. Náklady příštích období	381	82	872	1 918
	2. Příjmy příštích období	385	83	420	535
	3. Kurzové rozdíly aktivní	386	84	8	4
<b>A+B</b>	<b>Aktiva celkem</b>		<b>85</b>	<b>1 486 028</b>	<b>1 473 867</b>

<b>A</b>		<b>Vlastní zdroje celkem</b>		<b>86</b>	<b>1 414 309</b>	<b>1 404 060</b>
<b>I.</b>		<b>Jmění celkem</b>	<b>90-92</b>	<b>87</b>	<b>1 413 778</b>	<b>1 403 712</b>
	1.	Vlastní jmění	901	88	1 395 460	1 391 166
	2.	Fondy	91	89	18 318	12 547
		- Sociální fond	912		2 493	2 360
		- Rezervní fond	914		3 122	653
		- Fond účelově určených prostředků	915		848	176
		- Fond reprodukce majetku	916		11 855	9 358
<b>II.</b>		<b>Výsledek hospodaření celkem</b>	<b>93-96</b>	<b>91</b>	<b>531</b>	<b>348</b>
	1.	Účet výsledku hospodaření	963	92	-	348
	2.	Výsledek hospodaření ve schvalovacím řízení	931	93	531	-
<b>B.</b>		<b>Cizí zdroje celkem</b>		<b>95</b>	<b>71 719</b>	<b>69 807</b>
<b>I.</b>		<b>Rezervy celkem</b>	<b>94</b>	<b>96</b>	<b>2 785</b>	<b>4 570</b>
	1.	Rezervy	941	97	2 785	4 570
<b>III.</b>		<b>Krátkodobé závazky celkem</b>	<b>28, 32-</b>	<b>106</b>	<b>65 757</b>	<b>61 212</b>
	1.	Dodavatelé	321	107	16 419	11 924
	3.	Přijaté zálohy	324	109	11 747	11 014
	4.	Ostatní závazky	325	110	495	437
	5.	Zaměstnanci	331	111	7 365	7 658
	7.	Závazky k institucím sociálního zabezpečení a VZP	336	113	4 074	4 344
	9.	Ostatní přímé daně	342	115	1 325	1 373
	17.	Jiné závazky	379	123	1 701	8 606
	22.	Dohadné účty pasivní	389	128	22 631	15 856
<b>IV.</b>		<b>Jiná pasiva celkem</b>	<b>38</b>	<b>130</b>	<b>3 177</b>	<b>4 025</b>
	1.	Výdaje příštích období	383	131	345	183
	2.	Výnosy příštích období	384	132	2 831	3 842
	3.	Kurzové rozdíly pasivní	387	133	1	-
<b>A+B</b>		<b>Pasiva celkem</b>		<b>134</b>	<b>1 486 028</b>	<b>1 473 867</b>

Datum sestavení: 26.4.2013

Rozvahový den: 31.12.2012

Ing. Irena Černošlávková

.....  
podpis a jméno  
sestavil

JUDr. Jiří Malý, ředitel

.....  
podpis a jméno  
odpovědné osoby

STŘEDISKO SPOLÉČNÝCH ČINNOSTÍ AV ČR, v.v.i.  
Národní 1009/3, 110 00 Praha 1

otisk razítka

## Výkaz zisku a ztráty

(v tis. Kč)

sestavený dle vyhl. 504/2002 Sb., ve znění pozdějších předpisů

k 31.12.2012

Název účetní jednotky:

Středisko společných činností AV ČR, v. v. i.

Sídlo: Národní 1009/3, Praha 1

IČ: 60457856

	Název ukazatele	SÚ	čís. řád.	Činnost		
				hlavní	hospodářská	celkem
				1	2	3
<b>A.</b>	<b>Náklady</b>		<b>1</b>	<b>323 441</b>	<b>120 466</b>	<b>443 907</b>
<b>I.</b>	<b>Spotřebované nákupy celkem</b>	<b>50</b>	<b>2</b>	<b>23 207</b>	<b>60 259</b>	<b>83 467</b>
	1. Spotřeba materiálu	501	3	15 228	7 842	23 070
	2. Spotřeba energie	502	4	3 597	2 794	6 391
	3. Spotřeba ostatních neskladovatelných dodávek	503	5	4 328	3 282	7 610
	4. Prodané zboží	504	6	54	46 341	46 395
<b>II.</b>	<b>Služby celkem</b>	<b>51</b>	<b>7</b>	<b>122 667</b>	<b>17 413</b>	<b>140 080</b>
	5. Opravy a udržování	511	8	37 316	1 300	38 617
	6. Cestovné	512	9	1 254	24	1 278
	7. Náklady na reprezentaci	513	10	749	23	772
	8. Ostatní služby	518	11	83 347	16 067	99 414
<b>III.</b>	<b>Osobní náklady celkem</b>	<b>52</b>	<b>12</b>	<b>125 239</b>	<b>41 237</b>	<b>166 475</b>
	9. Mzdové náklady	521	13	91 389	30 258	121 648
	10. Zákonné sociální pojištění	524	14	29 616	10 101	39 716
	12. Zákonné sociální náklady	527	16	4 234	878	5 111
<b>IV.</b>	<b>Daně a poplatky celkem</b>	<b>53</b>	<b>18</b>	<b>2 330</b>	<b>571</b>	<b>2 901</b>
	14. Daň silniční	531	19	68	-	68
	15. Daň z nemovitostí	532	20	131	411	542
	16. Ostatní daně a poplatky	538	21	2 132	159	2 291
<b>V.</b>	<b>Ostatní náklady celkem</b>	<b>54</b>	<b>22</b>	<b>2 414</b>	<b>986</b>	<b>3 400</b>
	17. Smluvní pokuty a úroky z prodlení	541	23	4	-	4
	18. Ostatní pokuty a penále	542	24	1	-	1
	19. Odpis nedobytné pohledávky	543	25	9	5	14
	21. Kurzové ztráty	545	27	86	8	95
	22. Dary	546	28	30	-	30
	24. Jiné ostatní náklady	549	30	2 284	973	3 256
<b>VI.</b>	<b>Odpisy, prodaný majetek, tvorba rezerv a opr.položek celkem</b>	<b>55</b>	<b>31</b>	<b>47 583</b>	<b>-</b>	<b>47 583</b>
	25. Odpisy dlouhodobého nehmotného a hmotného majetku	551	32	45 798	-	45 798
	29. Tvorba rezerv	556	36	1 785	-	1 785

	Název ukazatele	SU	čís. řád.	Činnost		
				hlavní	hospodářská	celkem
				1	2	3
<b>B.</b>	<b>Výnosy</b>		<b>1</b>	<b>291 811</b>	<b>150 347</b>	<b>442 158</b>
<b>I.</b>	<b>Tržby za vlastní výkony a za zboží celkem</b>	<b>60</b>	<b>2</b>	<b>42 611</b>	<b>101 163</b>	<b>143 774</b>
	1. Tržby za vlastní výroby	601	3	20 145	21 970	42 115
	2. Tržba z prodeje služeb	602	4	22 355	13 307	35 662
	3. Tržba za prodané zboží	604	5	111	65 886	65 997
<b>II.</b>	<b>Změny stavu vnitroorganizačních zásob celkem</b>	<b>61</b>	<b>6</b>	<b>- 1 040</b>	<b>36</b>	<b>- 1 004</b>
	4. Změna stavu zásob nedokončené výroby	611	7	1 013	-	1 013
	6. Změna stavu zásob výrobků	613	9	- 2 053	36	- 2 016
<b>IV.</b>	<b>Ostatní výnosy celkem</b>	<b>64</b>	<b>16</b>	<b>63 070</b>	<b>48 492</b>	<b>111 562</b>
	12. Smluvní pokuty a úroky z prodlení	641	17	15	-	15
	15. Úroky	644	20	238	1	239
	16. Kurzové zisky	645	21	5	3	8
	17. Zúčtování fondů	648	22	7 862	-	7 862
	18. Jiné ostatní výnosy	649	23	54 951	48 488	103 438
<b>V.</b>	<b>Tržby z prodeje majetku, zúčt.rezerv a oprav. položek celkem</b>	<b>65</b>	<b>24</b>	<b>227</b>	<b>655</b>	<b>882</b>
	19. Tržby z prodeje DNM a DHM	651	25	227	-	227
	25. Zúčtování opravných položek	659	31	-	655	655
<b>VII.</b>	<b>Provozní dotace celkem</b>	<b>69</b>	<b>32</b>	<b>186 943</b>	<b>-</b>	<b>186 943</b>
	29. Provozní dotace	691	33	186 943	-	186 943
<b>C.</b>	<b>Výsledek hospodaření před zdaněním</b>		<b>34</b>	<b>- 31 631</b>	<b>29 881</b>	<b>- 1 749</b>
	34. Daň z příjmů	591	35	- 2 097	-	- 2 097
<b>D.</b>	<b>Výsledek hospodaření po zdanění</b>		<b>36</b>	<b>- 29 533</b>	<b>29 881</b>	<b>348</b>

Rozvahový den: 31.12.2012

Datum sestavení: 26.4.2013

Ing. Irena Černošáková  
.....  
podpis a jméno  
sestavil

JUDr. Jiří Malý, ředitel  
.....  
podpis a jméno  
odpovědné osoby

otisk razítka

## Příloha k účetní závěrce za rok 2012

### **Středisko společných činností AV ČR, v. v. i.**

Národní 1009/3, Praha 1 110 00

IČ: 60457856

DIČ: CZ60457856

<http://www.ssc.cas.cz>

Organizace je zapsaná v rejstříku veřejných výzkumných institucí vedeném Ministerstvem školství, mládeže a tělovýchovy ČR (<http://rvvi.msmt.cz>)

Zřizovatel: Akademie věd České republiky, Národní 1009/3, Praha 1 117 20

V Praze dne 26.4.2013

A handwritten signature in blue ink, appearing to read 'J. Malý', is written over a blue digital stamp. The stamp contains the text: 'JUDr. Jiří Malý', 'ředitel STŘEDISKO SPOLEČNÝCH ČINNOSTÍ AV ČR, v.v.i.', and 'Národní 1009/3, 110 00 Praha 1'. There is a small number '2' in a box at the bottom right of the stamp.

JUDr. Jiří Malý  
ředitel STŘEDISKO SPOLEČNÝCH ČINNOSTÍ AV ČR, v.v.i.  
Národní 1009/3, 110 00 Praha 1  
2

Sestavil:

Ekonomický úsek, Ing. Irena Černošlávková, MBA, tel.: 221 403 416, [cernohlavkova@ssc.cas.cz](mailto:cernohlavkova@ssc.cas.cz)

Dne: 26.4.2013

## **Obsah:**

### **PŘÍLOHA K ÚČETNÍ ZÁVĚRCE ZA ROK 2012**

**- 1 -**

<b>1. PRÁVNÍ SUBJEKTIVITA</b>	<b>- 3 -</b>
<b>2. PŘEDMĚT ČINNOSTI</b>	<b>- 3 -</b>
HLAVNÍ ČINNOST	- 3 -
DALŠÍ A JINÉ ČINNOSTI	- 3 -
<b>3. STATUTÁRNÍ A ŘÍDÍCÍ ORGÁNY</b>	<b>- 4 -</b>
ŘEDITEL	- 4 -
DOZORČÍ RADA	- 4 -
RADA PRACOVIŠTĚ	- 4 -
<b>4. ORGANIZAČNÍ STRUKTURA</b>	<b>- 5 -</b>
<b>5. ÚČETNICTVÍ</b>	<b>- 6 -</b>
ZPŮSOBY OCEŇOVÁNÍ A ODPISOVÁNÍ DLOUHODOBÉHO MAJETKU	- 7 -
REZERVY A OPRAVNÉ POLOŽKY	- 7 -
ZVLÁŠTNÍ ZPŮSOBY OCEŇOVÁNÍ	- 7 -
DROBNÝ MAJETEK	- 8 -
VÝSLEDEK HOSPODAŘENÍ	- 8 -
<b>6. PERSONÁLNÍ VZTAHY</b>	<b>- 9 -</b>
PŘEHLED OSOBNÍCH NÁKLADŮ ZA ROK 2012	- 9 -
STAVY ZAMĚSTNANCŮ - PRŮMĚRNÝ PŘEPOČTENÝ POČET V ROCE 2012	- 9 -
<b>7. STATUTÁRNÍ, ŘÍDÍCÍ A KONTROLNÍ ORGÁNY</b>	<b>- 10 -</b>
ZAMĚSTNANCI VE STATUTÁRNÍCH, ŘÍDÍCÍCH A KONTROLNÍCH ORGÁNECH	- 10 -
ODMĚNY STATUTÁRNÍM, KONTROLNÍM A JINÝM ORGÁNŮM	- 10 -
<b>8. ZPŮSOB ZJIŠTĚNÍ ZÁKLADU DANĚ Z PŘÍJMŮ</b>	<b>- 10 -</b>
<b>9. KOMENTÁŘ K JEDNOTLIVÝM POLOŽKÁM ROZVAHY A VÝKAZU ZISKU A ZTRÁTY</b>	<b>- 10 -</b>
DLOUHODOBÝ MAJETEK	- 10 -
ZÁSOBY	- 11 -
POHLEDÁVKY	- 11 -
DARY	- 11 -
ZÁVAZKY	- 12 -
ZÁLOHY	- 12 -
FONDY	- 12 -
<b>10. NÁJMY</b>	<b>- 14 -</b>
<b>11. PODROZVAHOVÉ ÚČTY</b>	<b>- 14 -</b>



## **1. Právní subjektivita**

Středisko společných činností AV ČR, v. v. i. (dále jen „SSČ“) jako samostatný právní subjekt neziskového charakteru je pokračovatelem Střediska služeb AV ČR, které bylo zřízeno usnesením 20. zasedání Výboru pro řízení pracovišť ČSAV ze dne 29. března 1991, a to s účinností od 1. května 1991. Na základě zákona č. 341/2005 Sb., o veřejných výzkumných institucích (dále jen „zákon o v. v. i.“) se SSČ s účinností od 1.1.2007 stalo veřejnou výzkumnou institucí zřízenou Akademií věd ČR.

## **2. Předmět činnosti**

Předmět činnosti je upraven zřizovací listinou (ZL) SSČ. V roce 2007 byla ZL doplněna dodatkem č. 1 ze dne 20. 7. 2007, kdy byl do majetku SSČ vložen Akademií věd ČR pozemek v katastrálním území Veveří a upraven rozsah činností. Zřizovací listina je součástí rejstříku v. v. i. vedeném Ministerstvem školství, mládeže a tělovýchovy ČR.

### **Hlavní činnost**

Předmětem hlavní činnosti je zajišťování infrastruktury výzkumu pro Akademií věd České republiky a její pracoviště, zejména v oblastech elektronických komunikací, správy sítí a databank, zpracování dat a služeb databank, správy a rozvoje ekonomického informačního systému, rozvoje technického a programového vybavení výpočetní techniky, zpracování informací o vědě a výzkumu, zajišťování mezinárodní spolupráce, popularizace a propagace vědy, pořádání vědeckých konferencí, odborných kurzů a školení, provozování kulturně-vzdělávacích zařízení, vydávání a distribuce vědeckých a vědecko-populárních publikací pod zn. Academia, nakladatelství AV ČR, správy nemovitého majetku, provozování ubytovacích a stravovacích zařízení, právní podpory, patentových a licenčních služeb, investorsko-inženýrské a provozní činnosti a pořádání kulturních akcí. Svou činností SSČ přispívá ke zvyšování úrovně poznání a vzdělanosti a k využití výsledků vědeckého výzkumu v praxi.

### **Další a jiné činnosti**

Předmětem jiné činnosti je pořádání odborných kurzů, školení a jiných vzdělávacích akcí včetně lektorské činnosti, poskytování kulturně-vzdělávacích služeb, pořádání výstav a obdobných akcí, provozování knihkupectví, internetových knihkupectví, antikvariátů a literárních kaváren, poskytování ubytovacích a stravovacích služeb ve svých zařízeních, pronájem a půjčování věcí movitých, nákup a prodej zboží, reklamní činnost a marketing, provozování nepravidelné osobní silniční motorové dopravy a zprostředkování obchodu a služeb pro subjekty mimo Akademií věd České republiky a její pracoviště. V rámci jiné činnosti SSČ dále zajišťuje správu a údržbu nemovitostí a správu bytů, bytových domů a ubytoven. Podmínky jiné činnosti určují příslušná podnikatelská oprávnění a zákon o veřejných výzkumných institucích. Celkový rozsah jiné činnosti nesmí přesáhnout 40 % pracovní kapacity SSČ.

SSČ neprovozuje žádnou další činnost dle zákona o v. v. i.

### **3. Statutární a řídicí orgány**

#### **Ředitel**

JUDr. Jiří Malý (jmenován do funkce ředitele v druhém funkčním období s účinností od 1.6.2012)

Ředitel je statutárním orgánem pracoviště, jedná jeho jménem a rozhoduje ve všech věcech pracoviště, pokud nejsou svěřeny do působnosti Rady SSČ, dozorčí rady nebo příslušných orgánů AV ČR.

Ředitele jmenuje zřizovatel na návrh Rady SSČ předložený na základě výběrového řízení. Délka funkčního období ředitele je 5 let. Tatáž osoba může zastávat funkci ředitele nejvýše 2 po sobě jdoucí funkční období.

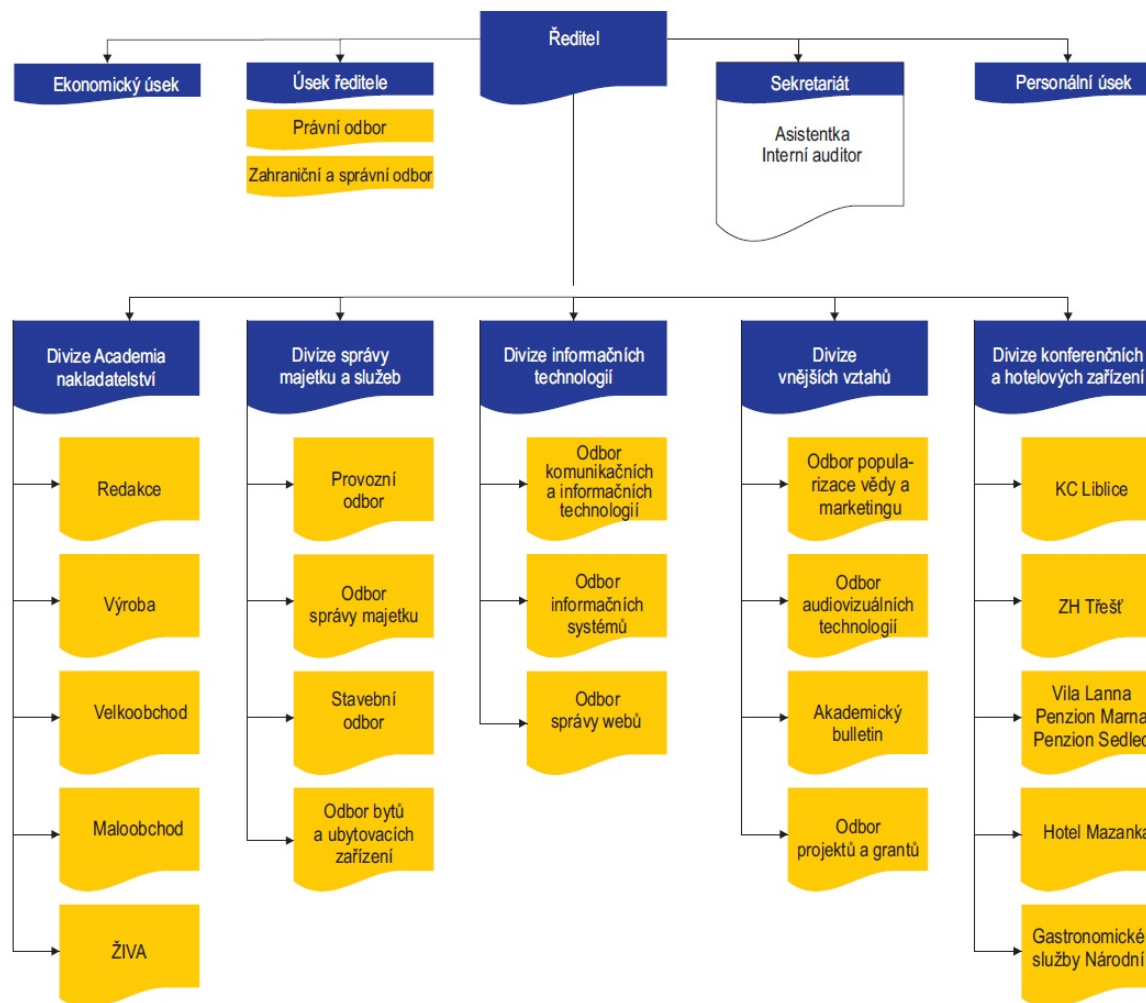
#### **Dozorčí rada**

Dozorčí rada SSČ byla ustavena zřizovatelem a má 7 členů.

#### **Rada pracoviště**

Rada pracoviště byla zvolena shromážděním výzkumných pracovníků SSČ. Má 9 členů, z toho jsou tři členové externí.

## 4. Organizační struktura



## 5. Účetnictví

Účetnictví SSČ je vedeno a účetní závěrka byla sestavena v souladu se zákonem č. 563/1991 Sb., o účetnictví, vyhláškou č. 504/2002 Sb., kterou se provádějí některá ustanovení zákona č. 563/1991 Sb., o účetnictví, ve znění pozdějších předpisů, pro účetní jednotky, u kterých hlavním předmětem činnosti není podnikání, pokud účtují v soustavě podvojného účetnictví, a Českými účetními standardy.

Účetnictví respektuje obecné účetní zásady, především:

- zásadu o oceňování majetku historickými cenami s výjimkou některých oblastí, jež jsou popsány níže,
- zásadu účtování ve věcné a časové souvislosti,
- zásadu opatrnosti a
- předpoklad o schopnosti účetní jednotky pokračovat ve svých aktivitách.

Údaje v této účetní závěrce jsou vyjádřeny v korunách českých.

Účetním obdobím je kalendářní rok. Účetní závěrka se sestavuje k 31.12.2012.

Účetnictví jako celek je zpracováno v systému iFIS firmy BBM, část prvotních dokladů a jejich zaúčtování je zpracováváno v systému MS Navision od firmy Axiom (Divize Academia nakladatelství). Systém iFIS je aktualizován denní datovou dávkou ze systému MS Navision.

Účetní záznamy jsou uchovávány ve fyzické i elektronické formě dle Spisového a skartačního řádu SSČ.

Způsob úschovy účetních záznamů se řídí Spisovým a skartačním řádem SSČ. Elektronické úložiště účetních záznamů je na centrálním serveru v Ústavu teorie informace a automatizace AV ČR, v. v. i. a je pravidelně každý den zálohováno na fyzická média. Fyzické účetní záznamy jsou uchovávány v archivech SSČ na jednotlivých pracovištích, účetní výkazy, hlavní knihy a ceníky jsou uchovávány v sídle organizace.

Ochrana elektronických záznamů je prováděna formou zabezpečeného přístupu na server.

## Způsoby oceňování a odpisování dlouhodobého majetku

Dlouhodobým majetkem se rozumí majetek, jehož doba použitelnosti je delší než jeden rok a jehož ocenění je vyšší než 40 tis. Kč u hmotného a 60 tis. Kč u nehmotného majetku v jednotlivém případě.

Nakoupený dlouhodobý majetek je oceněn pořizovací cenou zvýšenou o náklady související s jeho pořízením.

Bezúplatně nabytý majetek se oceňuje reprodukční pořizovací cenou na základě znaleckého posudku.

Technické zhodnocení majetku, pokud převýšilo u jednotlivého majetku v úhrnu za kalendářní rok částku 40 tis. Kč (resp. 60 tis. Kč), zvyšuje pořizovací cenu dlouhodobého majetku.

Odpisy jsou účtovány měsíčně jednou dvanáctinou stanovených ročních odpisů. Majetek se odepisuje od 1. dne následujícího měsíce po jeho zařazení do užívání. Rozhodujícím okamžikem pro uvedení majetku do užívání je vystavení protokolu o zařazení majetku do užívání či jiného dokladu, splňujícího náležitosti účetního dokladu. Odpisy se zaokrouhlují na celé Kč nahoru.

Odpisy jsou účtovány v souladu s § 38 vyhlášky č. 504/2002 Sb. na účet 551 souvztažně s účtem opravek a zároveň je snižováno vlastní jmění na účtu 901 souvztažně s jinými výnosy na účtu 649, resp. v případě majetku pořízeného z vlastních prostředků souvztažně s účtem fondu reprodukce majetku 916.

**Sazby** účetních odpisů jsou stanoveny takto:

odpisová skupina dle zákona č. 586/1992 Sb.	roční odpisová sazba %	doba odpisování (v letech)
1	20	5
2	10	10
3	5	20
4,5,6	2	50

### výjimky:

automobily	15	7
zařízení pro celoakademické sítě	10	10
dlouhodobý nehmotný majetek	15	7

Daňově odepisuje SSČ pouze majetek pořízený prokazatelně z jiných než dotačních prostředků.

## Rezervy a opravné položky

V roce 2012 byla tvořena rezerva na opravy hmotného majetku ve výši 1 785 tis. Kč. Z původní celkové výše 5 570 tis. byla snížena tvorba o 1 000 tis. Kč (rozpis akcí níže):

- oprava fasády Viola, předpoklad realizace v roce 2013 3 252 tis. Kč  
byla snížena tvorba rezervy na základě schválení přidělení grantu od Magistrátu hl. m. Prahy, schválená v 1.kole ke grantové podpoře – 1000 tis. Kč.
- oplechování střechy s terasou Národní 3, předpoklad realizace v roce 2013 818 tis. Kč
- oprava průjezdu - vestibul Národní 3, předpoklad realizace v roce 2013 1 500 tis. Kč

## Zvláštní způsoby oceňování

- a) Finanční prostředky jsou oceňovány v nominální hodnotě.
- b) Zboží na skladě je oceňováno metodou průměrných cen.
- c) Dary a ostatní bezúplatně nabytý majetek je oceňován na základě znaleckého posudku v reprodukční pořizovací hodnotě.
- d) Vlastní výrobky na skladě v Divizi nakladatelství Academia (DAN) jsou oceňovány na základě operativní kalkulace, kdy jsou do skladové ceny zahrnuty všechny přímé a část nepřímých nákladů.
- e) SSČ oceňuje majetek a závazky k okamžiku uskutečnění účetního případu – v průběhu roku aktuálním denním kurzem ČNB.
- f) SSČ oceňuje majetek a závazky ke konci rozvahového dne, tj. kurzem ČNB k 31.12.2012.
- g) Kurzové zisky a ztráty z přepočtu účtových skupin 21, 22 a 26 se účtují podle povahy buď do nákladů nebo do výnosů. Přepočty z účtu pohledávek a závazků na účty kurzových rozdílů aktivních a pasivních (386, 387).

## **Drobný majetek**

SSČ jako v. v. i. již nově pořizovaný drobný dlouhodobý majetek do rozvahy neuvádí a vede jej pouze v podrozvahové evidenci a v agendě Majetek systému iFIS v rámci operativní evidence. V inventarizaci je drobný dlouhodobý majetek v podrozvahové evidenci na účtu 989 souvztažně se syntetickým účtem 99.

## **Výsledek hospodaření**

### Vypořádání výsledku hospodaření za rok 2011

Rada SSČ dne 21.5.2012 schválila rozdělení zisku za rok 2011 takto:

rezervní fond – zákonný 5%	26 528,47 Kč
rezervní fond	504 040,94 Kč

### Výsledek hospodaření za rok 2012

SSČ vytvořilo kladný výsledek hospodaření po zdanění ve výši 348 013,57 Kč.

- za hlavní činnost	-29 533 297,79 Kč
- za hospodářskou činnost	29 881 311,36 Kč

Použití zisku bude schvalovat Rada pracoviště.

Po rozvahovém dni nebyly zaznamenány žádné významné skutečnosti ovlivňující hospodaření SSČ v roce 2012.

## 6. Personální vztahy

V roce 2012 byl průměrný přepočtený počet zaměstnanců 279,4. Z toho byly prostřednictvím institucionálních prostředků pokryty náklady na 152,45 zaměstnance.

Celkové hrubé mzdové náklady dosáhly 121 647 tis. Kč včetně nákladů dnů nemocenského pojištění (DNP), které činí 281 tis Kč, při průměrné mzdě 32 369 Kč, což představuje meziroční nárůst o 3,9%.

### Přehled osobních nákladů za rok 2012

	hlavní činnost	jiná činnost	CELKEM
A.III. 9 Mzdové náklady	91 389	30 258	<b>121 647</b>
A.III.10. Zákonné sociální pojištění	29 116	10 101	<b>39 217</b>
A.III.11. Ostatní sociální pojištění	-	-	-
A.III.12. Zákonné sociální náklady	4 234	878	<b>5 112</b>
A.III.13. Ostatní sociální náklady	-	-	-
<b>CELKEM</b>	<b>124 739</b>	<b>41 237</b>	<b>165 976</b>

### Stavy zaměstnanců - Průměrný přepočtený počet v roce 2012

Organizační jednotka	TH PRACOVNÍK	PROVOZNÍ PRACOVNÍK	Celkem
47100000 - SSČ AV ČR, v.v.i.	171,3	108,1	279,4
47102000 - Úsek ředitele	37,5	-	37,5
47103000 - Divize informačních technologií	31,0	-	31,0
47104000 - Divize správy majetku a služeb	28,3	13,5	41,8
47105000 - Divize konf. a hot. zařízení (DKHZ)	18,5	58,7	77,2
47106000 - Divize Academia nakladatelství (DAN)	23,6	35,9	59,5
47107000 - Divize vnějších vztahů (DVV)	32,4	-	32,4

## **7. Statutární, řídicí a kontrolní orgány**

### **Zaměstnanci ve statutárních, řídicích a kontrolních orgánech**

Jeden zaměstnanec SSČ je statutárním orgánem. Celkem 6 zaměstnanců je členem řídicího orgánu SSČ.

### **Odměny statutárním, kontrolním a jiným orgánům**

V roce 2012 byly vyplaceny odměny statutárním, kontrolním a jiným orgánům v celkové výši 168 tis. Kč.

## **8. Způsob zjištění základu daně z příjmů**

Základ daně z příjmu je upraven na ř. 40 daňového přiznání k dani z příjmů právnických osob o náklady, které se neuznávají za náklady na dosažení, zajištění a udržení příjmů ve výši 0 Kč.

## **9. Komentář k jednotlivým položkám rozvahy a výkazu zisku a ztráty**

### **Dlouhodobý majetek**

#### **Přehled o stavu dlouhodobého majetku k 31.12.2012**

Pořizovací  
ceny v tis. Kč

<b>Dlouhodobý nehmotný majetek celkem</b>	<b>57 845</b>
Software	55 963
Ocenitelná práva	996
Drobný dlouhodobý nehmotný majetek	626
Ostatní dlouhodobý nehmotný majetek	260
Nedokončený dlouhodobý nehmotný majetek	0

<b>Dlouhodobý hmotný majetek celkem</b>	<b>1 651 539</b>
Pozemky	320 745
Umělecká díla, předměty, sbírky	8 577
Stavby	1 062 193
Samostatné movité věci a soubory movitých věcí	197 514
Drobný dlouhodobý hmotný majetek	35 492
Ostatní dlouhodobý hmotný majetek	175
Nedokončený dlouhodobý hmotný majetek	20 173
Poskytnuté zálohy na dlouhodobý hmotný majetek	6 670

<b>Dlouhodobý finanční majetek celkem</b>	<b>5 600</b>
---	--------------

<b>Dlouhodobý majetek celkem</b>	<b>1 349 209</b>
----------------------------------	------------------



Nedokončený dlouhodobý hmotný majetek dosáhl výše 20 172 tis. Kč. Jedná se o rozestavěné stavby, kde jsou největší položkou:

- výstavba ubytovny v Krči ve výši 2 057 tis. Kč – dokončení akce je plánováno na rok 2014
- střechy bytové domy Mazanka 15 369 tis. Kč – dokončení akce je plánováno na rok 2013
- projekt Wellness centrum Třešť 635 tis. Kč – dokončení v budoucnu za předpokladu poskytnutí dotace z evropských fondů
- Liblice – obvodová zeď v parku 1 439 tis. Kč – pokračování v roce 2013, předpoklad zařazení v roce 2014

Dlouhodobý finanční majetek je tvořen od roku 2009 podílem ve firmě BBM, spol. s r. o. ve výši 28% vlastního kapitálu.

## Zásoby

Zásoby celkem 56 376 tis. Kč se skládají:

- ze zásob vlastních výrobků ve výši 40 008 tis. Kč, které jsou tvořeny výhradně knižními tituly vydanými DAN. Výše vlastních výrobků je nižší oproti roku 2011 o 2 016 tis. Kč. Nedokončená výroba ve výši 7 313 tis. Kč.
- ze zboží na skladě ve výši 7 401 tis. Kč jedná se o sklady prodejen DAN.
- z materiálu na skladě ve výši 1 654 tis. Kč, zde jsou především sklady potravin v ubytovacích zařízeních.

## Pohledávky

Celkové pohledávky k 31.12.2012 činily 32 185 tis. Kč.

Struktura pohledávek v tis. Kč (nejvýznamnější položky):

Provozní zálohy	7 666
Divize nakladatelství Academia	4 662
Dohadné položky	4 718
Zálohy na daň z příjmů	1 341
Jiné pohledávky služby – byty	8 305
Z nájmů bytových jednotek	5 434

Pohledávky po lhůtě splatnosti činí: 3 941 tis. Kč. Z toho nejvýznamnější pohledávky jsou:

- G707, s r. o. 1 194 tis. Kč,
- p. Schiezl 494 tis. Kč (fyzická osoba), k této pohledávce jsou tvořeny opravné položky,
- BEST ROS, sro 138 tis. Kč,
- Golem 125 tis. Kč,
- Kateřina Cilerová 130 tis. Kč,
- Vratislav Kladiva 522 tis. Kč,
- Dionis Praha s.r.o. 90 tis. Kč,
- Václav Havelka 298 tis. Kč.

Kladná hodnota ve výši 12 tis. Kč na řádku II.12 Rozvahy „Nároky na dotace a ostatní zúčtování se státním rozpočtem“ je tvořena:

- Zápornou hodnotou 262,27 tis. Kč, která je tvořena zůstatkem z dědického řízení.
- Kladnou hodnotou 275 tis. Kč, která je tvořena pohledávkou vystavenou na Akademii věd ČR za neuhrazený nájem a služby MUDr. Dančevové v objektu AV ČR Hyberská.

## Dary

V roce 2012 obdrželo SSČ tuzemské dary na knižní tituly ve výši 176 tis. Kč.

## Závazky

Celkové krátkodobé závazky k 31.12.2012 činily 61 212 tis. Kč.

### Struktura závazků v tis. Kč (nejvýznamnější položky):

Divize nakladatelství Academia	7 647
Dodavatelé provozní	4 126
Přijaté zálohy	11 014
Dohadné položky	15 856
Dotace – víceleté granty	8 292
Zaměstnanci mzdy splatné v 1/2013	7 658
DPH daňová povinnost	1 151

V položce Dotace – víceleté granty se jedná o mimorozpočtové dotace z Evropské unie, strukturálních fondů a ministerstva školství, kde dotace nekopírují účetní rok SSČ. Jsou to akce:

OPPA (Akademické centrum předškolních dětí)	390 tis. Kč,
ERC (Evropská výzkumná rada)	552 tis. Kč,
Otevřená věda II.	824 tis. Kč,
Otevřená věda III.	6 158 tis. Kč,
Euraxess T.O.P. II.	367 tis. Kč.

Závazky k institucím sociálního a zdravotního pojištění činily 4 344 tis. Kč, přičemž se jedná o běžné závazky z titulu výplat mezd za měsíc prosinec 2012 splatné k 10.1.2013:

- závazky ze sociálního pojištění 3 033 tis. Kč,
- závazky ze zdravotního pojištění 1 312 tis. Kč.

Souhrnná výše závazků po lhůtě splatnosti je: 124 tis. Kč.

Účetní jednotka nemá žádné nedoplatky u místně příslušného finančního úřadu.

## Zálohy

SSČ neneviduje žádné dlouhodobé zálohy v roce 2012.

## Fondy

<u>Sociální fond (SF)</u>	<u>v tis. Kč</u>
Počáteční stav SF k 1.1.2012	2 493
Změna SF v průběhu roku 2012	- 133
Konečný stav SF k 31.12.2012	2 360

SSČ čerpalo sociální fond zejména na příspěvek na stravování, dárkové poukázky a na příspěvky na penzijní připojištění.

### Rezervní fond

Rada SSČ na svém zasedání dne 21.5.2012 schválila rozdělení zisku roku 2011 a přidělila do rezervního fondu částku 530 569,41 Kč.

K 31.12.2012 bylo schváleno ředitelem SSČ použití rezervního fondu v souladu s § 24 odst. 2 písm. d) zákona č. 341/2005 Sb., na úhradu nákladů roku 2012 nezajištěných výnosy ve výši 3 000 tis. Kč.

### Fond účelově určených prostředků

Fond účelově určených prostředků byl během roku 2012 čerpán v celkové výši 656 457 Kč a to následovně:

#### **Neinvestiční:**

- Pokračování akce Věda pro život WEB i v roce 2012	258 372 Kč
- Popularizační přednášky dr. M. Londesborough	78 085 Kč
- Projekt Komunikace vědy prostřednictvím médií pro rok 2012	270 000 Kč
- Projekt Den země s AV ČR 2012	50 000 Kč

Dále byl čerpán z titulu zahraničních darů DAN v částce 104 615 Kč. Čerpání tuzemských darů ve výši 25 000 Kč.

### Fond reprodukce majetku

V souladu se zákonem č. 341/2005 Sb., o veřejných výzkumných institucích, v platném znění, podle § 25 odst. 2 písm. a) a b) čerpalo SSČ fond reprodukce majetku na úhradu pořízení krátkodobého majetku a financování oprav a udržování v roce 2012 v celkové hodnotě 3700 tis. Kč.

### **Dotace**

Základem financování SSČ jsou dotace od zřizovatele na výzkumný záměr AV0Z00950701 „Implementace infrastruktury výzkumu a vývoje v AV ČR, nezbytný předpoklad kvalitativního rozvoje vědních oborů AV ČR (2007-2013, AV0)“ a dále Program výzkumné a odborné infrastrukturní činnosti na léta 2012-2017.

Struktura dotací:

	v tis. Kč
<b>Provozní dotace (od AV ČR)</b>	<b>173 353</b>
výzkumný záměr	55 252
dotace na akce nákladné údržby	28 297
dotace na činnost (infrastruktura)	89 804
<b>Ostatní provozní dotace níže uvedené</b>	<b>13 589</b>
Projekt ERC	152
Projekt EUPRO	810
Projekt EUPRO II.	4 889
Projekt OPPA Mazánek	194
Nakladatelství Academia	130
Projekt Otevřená věda II.	2 875
Projekt Otevřená věda III.	2 467
Projekt Euraxess T.O.P. II.	307
Projekt Třešť - káry	56
Projekt Zámecký park Liblice	149
Projekt Liblice – vodní režim	1 560
<b>Provozní dotace celkem (položka B.VII Výkazu zisku a ztrát)</b>	<b>186 942</b>
<b>Investiční dotace celkem vč. strukturálních fondů (707 tis. Kč)</b>	<b>37 398</b>

Dotace ze státního rozpočtu byly poskytovány formou rozpočtového opatření přes limitkové účty vedené u České národní banky. Ostatní dotace jsou zasílány na běžné bankovní účty většinou vedené pro každý projekt zvlášť.

## **10. Nájmy**

SSČ pronajímalo v roce 2012 nebytové prostory v celkové výměře 15 360 m<sup>2</sup>.

## **11. Podrozvahové účty**

Na podrozvahových účtech eviduje SSČ (údaje v Kč):

98901	Materiál pro sklad civilní obrany	32 595,06
98902	Materiál pro sklad požární ochrany	8 342,68
989400	Operativní evidence softwaru	2 596 877,54
989410	Operativní evidence sociální fond	45 121,50
989421	Operativní evidence – Praha	37 185 045,92
989422	Operativní evidence – DAN	2 035 554,79
989423	Operativní evidence – Liblice	8 485 431,80
989424	Operativní evidence – Třešť	3 338 084,60

Zůstatky byly ověřeny fyzickou inventarizací.

## Zpráva nezávislého auditora

<b>Společnost:</b>	<b>Středisko společných činností AV ČR, v.v.i.</b>
<b>Sídlo:</b>	Národní 1009/3, Praha 1, 110 00
<b>Zřizovací listina:</b>	Zřizovací listina veřejné výzkumné instituce vydaná Akademií věd české republiky dne 1. ledna 2007 podle §3 a §31 odst. 2 zákona č. 341/2005 Sb., o veřejných výzkumných institucích.
<b>Identifikační číslo:</b>	60457856
<b>Rozvahový den:</b>	31.12.2012
<b>Předmět činnosti:</b>	Zajišťování infrastruktury výzkumu pro Akademií věd České republiky a její pracoviště, zejména v oblastech elektronických komunikací, správy sítí a databank, zpracování dat a služeb databank, správy a rozvoje ekonomického informačního systému, rozvoje technického a programového vybavení výpočetní techniky, zpracování informací o vědě a výzkumu, zajišťování mezinárodní spolupráce, popularizace a propagace vědy, pořádání vědeckých konferencí, odborných kurzů a školení, provozování kulturně-vzdělávacích zařízení, vydávání a distribuce vědeckých a vědecko-populárních publikací pod zn. Academia, nakladatelství AV ČR, správy nemovitého majetku, provozování ubytovacích a stravovacích zařízení, právní podpory, patentových a licenčních služeb, investorsko-inženýrské a provozní činnosti a pořádání kulturních akcí.

### Zpráva o účetní závěrce

Provedli jsme audit přiložené účetní závěrky společnosti, která se skládá z rozvahy k 31.12.2012, výkazu zisku a ztráty za rok končící 31.12.2012 a přílohy této účetní závěrky, která obsahuje popis použitých podstatných účetních metod a další vysvětlující informace. Údaje o společnosti jsou uvedeny v příloze této účetní závěrky.

### Odpovědnost statutárního orgánu účetní jednotky za účetní závěrku

Statutární orgán společnosti je odpovědný za sestavení účetní závěrky, která podává věrný a poctivý obraz v souladu s českými účetními předpisy a za takový vnitřní kontrolní systém, který považuje za nezbytný pro sestavení účetní závěrky tak, aby neobsahovala významné (materiální) nesprávnosti způsobené podvodem nebo chybou.

### Odpovědnost auditora

Naší odpovědností je vyjádřit na základě našeho auditu výrok k této účetní závěrce. Audit jsme provedli v souladu se zákonem o auditorech, mezinárodními auditorskými standardy a souvisejícími aplikačními doložkami Komory auditorů České republiky. V souladu s těmito předpisy jsme povinni dodržovat etické požadavky a naplánovat a provést audit tak, abychom získali přiměřenou jistotu, že účetní závěrka neobsahuje významné (materiální) nesprávnosti.

Audit zahrnuje provedení auditorských postupů k získání důkazních informací o částkách a údajích zveřejněných v účetní závěrce. Výběr postupů závisí na úsudku auditora, zahrnujícím i vyhodnocení rizik významné (materiální) nesprávnosti údajů uvedených v účetní závěrce způsobené podvodem nebo chybou. Při vyhodnocování těchto rizik auditor posoudí vnitřní kontrolní systém relevantní pro sestavení účetní závěrky

podávající věrný a poctivý obraz. Cílem tohoto posouzení je navrhnout vhodné auditorské postupy, nikoli vyjádřit se k účinnosti vnitřního kontrolního systému účetní jednotky. Audit též zahrnuje posouzení vhodnosti použitých účetních metod, přiměřenosti účetních odhadů provedených vedením i posouzení celkové prezentace účetní závěrky.

Jsme přesvědčeni, že důkazní informace, které jsme získali, tvoří dostatečný a vhodný základ pro vyjádření našeho výroku.

### Výrok auditora

Podle našeho názoru účetní závěrka podává věrný a poctivý obraz aktiv a pasiv společnosti k 31.12.2012 a nákladů, výnosů a výsledku jejího hospodaření v souladu s českými účetními předpisy.

INTEREXPERT BOHEMIA, spol. s r.o.  
Mikulandská 2, 110 00 Praha 1  
Oprávnění KAČR 267

Ing. Emil Bušek, jednatel a auditor  
Oprávnění KAČR 1325

Datum:	26-04-2013
Podpis auditora:	



## Zpráva nezávislého auditora

<b>Společnost:</b>	<b>Středisko společných činností AV ČR, v.v.i.</b>
<b>Sídlo:</b>	Národní 1009/3, Praha 1, 110 00
<b>Zřizovací listina:</b>	Zřizovací listina veřejné výzkumné instituce vydaná Akademií věd české republiky dne 1. ledna 2007 podle §3 a §31 odst. 2 zákona č. 341/2005 Sb., o veřejných výzkumných institucích.
<b>Identifikační číslo:</b>	60457856
<b>Rozvahový den:</b>	31.12.2012
<b>Předmět činnosti:</b>	Zajišťování infrastruktury výzkumu pro Akademií věd České republiky a její pracoviště, zejména v oblastech elektronických komunikací, správy sítí a databank, zpracování dat a služeb databank, správy a rozvoje ekonomického informačního systému, rozvoje technického a programového vybavení výpočetní techniky, zpracování informací o vědě a výzkumu, zajišťování mezinárodní spolupráce, popularizace a propagace vědy, pořádání vědeckých konferencí, odborných kurzů a školení, provozování kulturně-vzdělávacích zařízení, vydávání a distribuce vědeckých a vědecko-populárních publikací pod zn. Academia, nakladatelství AV ČR, správy nemovitého majetku, provozování ubytovacích a stravovacích zařízení, právní podpory, patentových a licenčních služeb, investorsko-inženýrské a provozní činnosti a pořádání kulturních akcí.

### Zpráva o ověření výroční zprávy

Ověřili jsme soulad výroční zprávy společnosti s účetní závěrkou, která je obsažena v této výroční zprávě. Za správnost výroční zprávy je zodpovědný statutární orgán společnosti. Naším úkolem je vydat na základě provedeného ověření výrok o souladu výroční zprávy s účetní závěrkou.

Ověření jsme provedli v souladu s Mezinárodními auditorskými standardy a souvisejícími aplikačními doložkami Komory auditorů České republiky. Tyto standardy vyžadují, aby auditor naplánoval a provedl ověření tak, aby získal přiměřenou jistotu, že informace obsažené ve výroční zprávě, které popisují skutečnosti, jež jsou předmětem zobrazení v účetní závěrce, jsou ve všech významných (materiálních) ohledech v souladu s příslušnou účetní závěrkou. Jsme přesvědčeni, že provedené ověření poskytuje přiměřený podklad pro vyjádření výroku auditora.

Podle našeho názoru jsou informace uvedené ve výroční zprávě společnosti k rozvahovému dni ve všech významných (materiálních) ohledech v souladu s výše uvedenou účetní závěrkou.

INTEREXPERT BOHEMIA, spol. s r.o.  
Mikulandská 2, 110 00 Praha 1  
Oprávnění KAČR 267

Ing. Emil Bušek, jednatel a auditor  
Oprávnění KAČR 1325

Datum:	21-05-2013
Podpis auditora:	

