

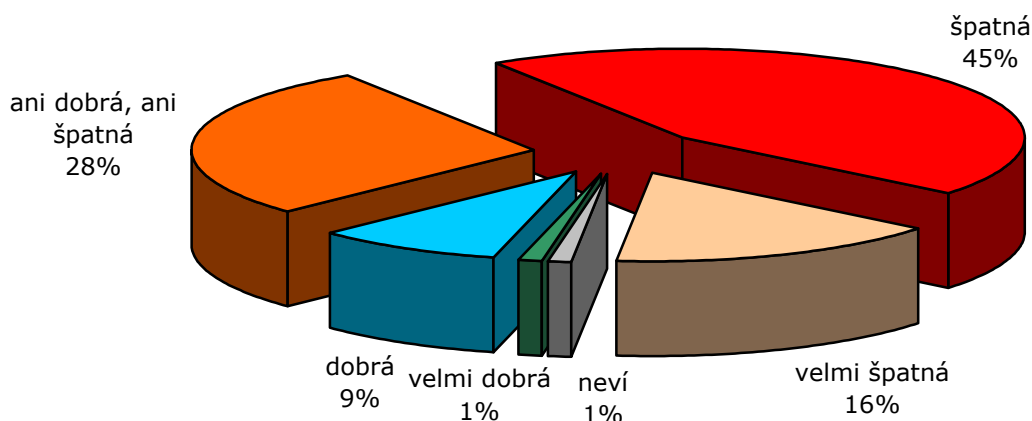
## Občané o hospodářské situaci ČR - prosinec 2010

### Technické parametry

Výzkum:	<i>Naše společnost 2010, v10-12</i>
Realizátor:	<i>CVVM, Sociologický ústav AV ČR, v.v.i.</i>
Projekt:	<i>Naše společnost – projekt kontinuálního výzkumu veřejného mínění CVVM SOÚ AV ČR, v.v.i.</i>
Termín terénního šetření:	<i>29. 11. – 6. 12. 2010</i>
Výběr respondentů:	<i>Kvótní výběr</i>
Kvóty:	<i>Region (Oblasti NUTS 2), velikost místa bydliště, pohlaví, věk, vzdělání</i>
Zdroj dat pro kvótní výběr:	<i>Český statistický úřad</i>
Reprezentativita:	<i>Obyvatelstvo ČR ve věku od 15 let</i>
Počet dotázaných:	<i>1037</i>
Metoda sběru dat:	<i>Osobní rozhovor tazatele s respondentem</i>
Výzkumný nástroj:	<i>Standardizovaný dotazník</i>
Otázky:	<i>EV.10</i>
Zveřejněno dne:	<i>3. února 2011</i>
Zpracoval:	<i>Jan Červenka</i>

V rámci svého prosincového šetření Centrum pro výzkum veřejného mínění SOÚ AV ČR, v.v.i., položilo všem respondentům otázku na hodnocení současné ekonomické situace v České republice.

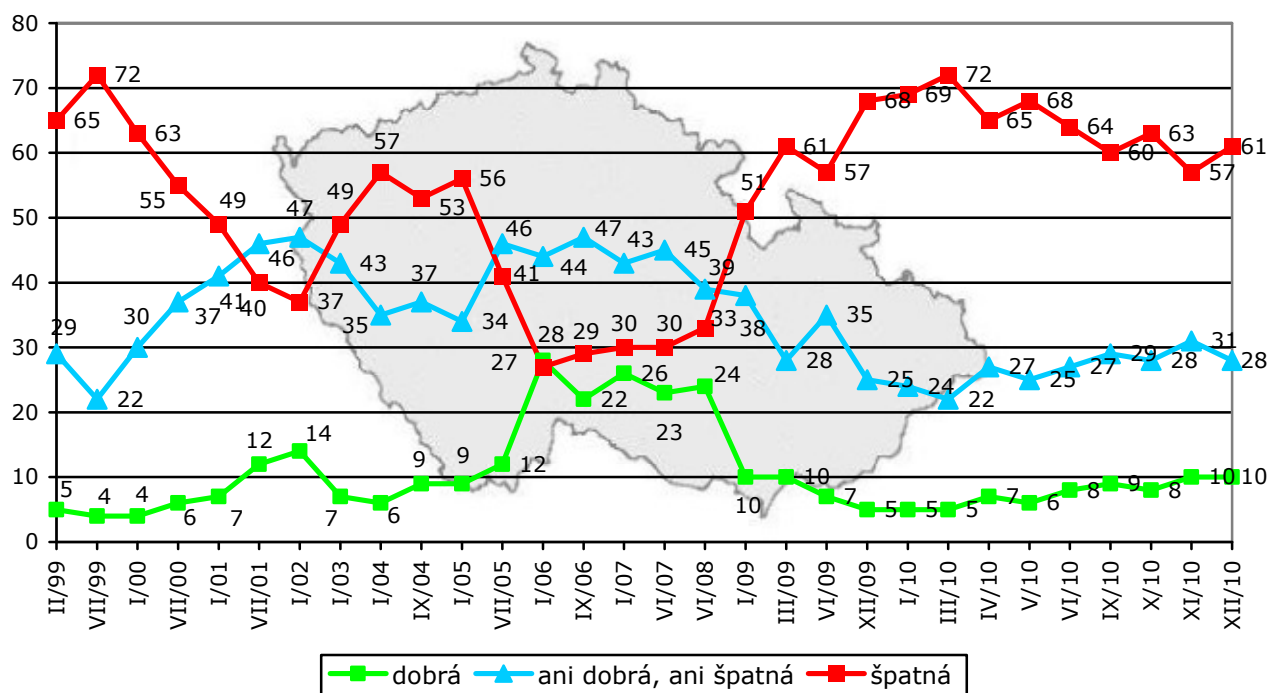
Graf 1: Hodnocení současné ekonomické situace v ČR (%)<sup>1</sup>



<sup>1</sup> Znění otázky: „Jak byste hodnotil současnou ekonomickou situaci v naší zemi? Je podle Vás velmi dobrá, dobrá, ani dobrá ani špatná, špatná, velmi špatná.“

Z výsledku šetření vyplynulo (viz graf 1), že asi třípětinová většina (61 %) české veřejnosti hodnotí současnou ekonomickou situaci v zemi negativně, v tom 16 % ji označilo za „velmi špatnou“ a 45 % za „špatnou“. Naopak příznivé hodnocení současné ekonomické situace se vyskytlo u jedné desetiny dotázaných, když 1 % ji charakterizovalo jako „velmi dobrou“ a dalších 9 % jako „dobrou“. O málo více než čtvrtina (28 %) občanů považuje současnou ekonomickou situaci za „ani dobrou, ani špatnou“. Zbývající 1 % oslovených se k tomuto dotazu nedokázalo konkrétně vyjádřit a zvolilo odpověď „nevím“.

Graf 2: Hodnocení současné ekonomické situace v ČR (%)



Pozn.: Dopočet do 100 % tvoří odpovědi „nevím“, kategorie „dobrá“ zahrnuje součet podílů „velmi dobrá“ a „dobrá“, kategorie „špatná“ je součtem podílů „špatná“ a „velmi špatná“.

Z časového srovnání, které nabízí graf 2, vyplývá, že od počátku roku 2009 se do hodnocení současné ekonomické situace v České republice velmi výrazně promítá ekonomická krize. Mezi červnem 2008 a prosincem 2009 se podíl negativního hodnocení více než zdvojnásobil, respektive vzrostl o 35 procentních bodů z 33 % na 68 %. Jeho mírný vzestup následně pokračoval i v prvním čtvrtletí roku 2010, kdy v březnu dosáhl opakovaného historického maxima 72 %. Od té doby přes jisté kolísání převládá tendence k jeho pozvolnému snižování, ačkoli v aktuálním šetření podíl negativního hodnocení ekonomické situace opět mírně (o čtyři procentní body) vzrostl. Přestože je aktuální hodnocení poněkud méně nepříznivé v porovnání s počátkem roku 2010, negativní hodnocení současné ekonomické situace stále velmi výrazně převažuje. Relativní úbytek negativního hodnocení, který nastal od března 2010, se projevil v přírůstcích příznivého i středového hodnocení.

Podrobnější analýza ukázala, že optimismus v hodnocení současné ekonomické situace zřetelně narůstá s deklarovanou životní úrovní. Poněkud optimističtější se o situaci vyjadřují lidé mladší třiceti let, absolventi vysokých škol a z hlediska politické orientace ti, kdo se hlásí k pravici, především pak stoupenci ODS či TOP 09. Naopak relativně pesimističtějšími jsou lidé ve věku nad šedesát let, voliči KSČM a dotázaní, kteří nepreferují žádnou politickou stranu a kteří by k případným volbám do poslanecké sněmovny nepřišli.