

## Veřejné mínění a nezaměstnanost v České republice

Jan Červenka

Nezaměstnanost obecně patří bezesporu k nejvýznamnějším jevům a zároveň problémům moderního světa. V první řadě má četné negativní sociálněekonomické důsledky, a to jak pro bezprostředně postižené jednotlivce či jejich rodiny a domácnosti, tak i pro jejich okolí, na které v tomto ohledu působí mj. snížená kupní síla nezaměstnaných, a stejně tak pro celou společnost, která musí nést přímé i nepřímé náklady vázané na nezaměstnanost a její překonávání. Nezaměstnanost rovněž výrazně ovlivňuje politiku a politické rozhodování na straně občanské veřejnosti i na straně politických elit a také hluboce působí na psychiku lidí a soudržnost společnosti. Zejména dlouhodobá nezaměstnanost patří k faktorům, které výrazně přispívají ke vzniku a šíření řady sociálně patologických jevů včetně alkoholismu, narkomanie, kriminality, vandalismu, sebevražd, apatie, ale třeba i rasismu a různých forem militantního politického radikalismu. V následujícím textu se zaměříme na to, jak nezaměstnanost reflektuje veřejné mínění v České republice.

Pokud jde o samotnou nezaměstnanost, Česká republika představuje v mnoha ohledech velmi specifický případ. Nejen mezi evropskými postkomunistickými státy, ale i v rámci celého evropského kontinentu a také v porovnání s mimoevropskými členy OECD patřila ČR po větší část 90. let 20. století k zemím s výjimečně nízkou mírou nezaměstnanosti. Před rokem 1990 přitom dokonce nedobrovolná nezaměstnanost jako sociálněekonomický fenomén vůbec neexistovala,<sup>1</sup> protože stát v tehdy ještě československé centrálně řízené ekonomice bez ohledu na neefektivitu tohoto přístupu zajišťoval plnou zaměstnanost celé populace v ekonomicky aktivním věku, což mělo představovat naplňování zákonem deklarovaného „práva na práci“, které bylo nejen politickou proklamací, ale zároveň tvořilo jeden ze základních prvků sociální politiky státu s tím, že dobrovolnou nezaměstnanost státní moc netrpěla a postihovala ji jako trestný čin příživnictví. Česká společnost tak s výjimkou nejstarší generace, která přímo zažila ještě éru předválečného Československa a zejména období velké hospodářské krize 30. let, neměla na počátku transformace žádnou vlastní zkušenost s nezaměstnaností a nezaměstnanými.

**Tabulka 1: Míra nezaměstnanosti v ČR (v %)**

1989	1990	1991	1992	1993	1994	1995	1996	1997	1998	1999	2000	2001	2002
0,0	0,7	4,1	2,6	3,5	3,2	2,9	3,5	5,2	7,5	9,4	8,8	8,9	9,8

Pozn.: Data ČSÚ, údaje k 31.12. příslušného roku.

Následně pak navzdory ekonomickým analýzám, které odhadovaly existenci až dvacetiprocentní umělé „přezaměstnanosti“ a které na základě toho předpovídaly rychlý a prudký vzestup nezaměstnanosti v důsledku realizace přijatého scénáře ekonomické reformy, i navzdory nečekaně hlubokému propadu ekonomického výkonu, který v období let 1990 až 1994 postihl průmysl, stavebnictví, zemědělství, dopravu i velkou část sektoru služeb, míra nezaměstnanosti v samotné ČR poté, co během roku 1991 vystoupala na nikterak dramatickou úroveň 4,1 % (cca 222 tisíc neumístěných uchazečů o práci), poklesla do prosince 1992 na 2,6 % (cca 135 tisíc neumístěných uchazečů o práci) a v dalších letech až do roku 1997 jen kolísala pod úrovní 4 % (viz tabulku 1). Nízkou

<sup>1</sup> Ponechme zde stranou politicky motivované pracovní zákazy a propouštění z pracovních míst, které byly běžnou součástí šikany uplatňované předlistopadovým režimem vůči aktivním nebo i jen potenciálním oponentům, případně vůči tzv. třídním nepřítelům, neboť ani tato praxe nevedla ke vzniku faktické nezaměstnanosti, ale k nuceným změnám profesí a k pracovním sestupům.

úroveň nezaměstnanosti v ČR přitom ještě za existence československé federace podtrhovala výrazně vyšší míra nezaměstnanosti na Slovensku, kde již koncem roku 1991 činil počet nezaměstnaných cca 302 tisíc osob, respektive 11,8 % slovenské populace v ekonomicky aktivním věku.

Pro nízkou míru nezaměstnanosti v ČR v období do roku 1997 přitom existují dvě zcela odlišné interpretace. Podle první byla nízká nezaměstnanost v té době výsledkem vysoké absorpční schopnosti nových nebo dříve poddimenzovaných ekonomických odvětví, zejména v sektoru služeb, kde rychlého a značného rozmachu dosáhla nově vzniknuvší podnikatelská sféra. Alternativní hypotéza naproti tomu nízkou míru nezaměstnanosti interpretovala jako důsledek soustavného odkládání nezbytné restrukturalizace ekonomiky, které jen kumulovalo existující problémy a zvyšovalo pozdější finanční i společenské náklady jejich řešení. Ovšem bez ohledu na to, která z uvedených příčin nízké nezaměstnanosti do roku 1997 byla tou rozhodující, samotný fakt, že míra nezaměstnanosti byla dlouhodobě prakticky zanedbatelná, měl sám o sobě výrazný dopad na postoje veřejného mínění. Navíc je k tomu třeba připočítat i vliv určitých myšlenkových stereotypů týkajících se nezaměstnanosti a nezaměstnaných, jež měly kořeny jak v předrevoluční zkušenosti, podle které ti, kdo nepracovali, byli prostě příživníky, tak v porevoluční pravicové rétorice postavené na neoliberalistické ekonomické doktríně, která v rovině ekonomické teorie de facto popírá možnost existence nedobrovolné nezaměstnanosti. Výsledkem působení výše uvedeného bylo, že mezi českými občany ještě počátkem roku 1997 zřetelně dominoval názor, podle kterého hlavním důvodem existující nezaměstnanosti je to, že nezaměstnaní lidé nechtějí pracovat (viz tabulku 2).

**Tabulka 2: Převažující důvod nezaměstnanosti (v %)<sup>2</sup>**

	III/1997	III/2000	III/2001	XI/2002
nemůže sehnat vhodnou práci	36	49	53	49
nemůže sehnat vůbec žádnou práci	6	31	16	18
nemá zájem pracovat	45	14	24	27
NEVÍ, JINÁ ODPOVĚĎ	13	6	7	6
celkem	100	100	100	100

Pozn.: Zdroj CVVM, výzkum Naše společnost.

Následný vývoj přinesl v tomto směru zásadní obrat. Ekonomickou recesi z let 1997 až 1999, v kterou vyústily zejména dlouhodobě ignorované problémy s vnější makroekonomickou nerovnováhou, ale i neblahý stav finančního sektoru a absentující restrukturalizace nekonkurenceschopných podniků či ekonomických odvětví, s sebou totiž přinesla mj. i citelný plošný nárůst nezaměstnanosti, která na konci roku 1999 dosáhla 9,4 % (488 tisíc neumístěných uchazečů o práci). I když proti mnohým očekáváním míra nezaměstnanosti tehdy ještě neprolomila psychologickou bariéru 10 % a i když se její poměrně strmý nárůst z let 1997 až 1999 díky ekonomickému oživení zastavil, přičemž nezaměstnanost v letech 2000 a 2001 dokonce mírně poklesla, tato poměrně dramatická zkušenost zjevně vedla u velké části populace k přehodnocení někdejšího postoje k nezaměstnanosti.

Jestliže ještě počátkem roku 1997 asi 45 % respondentů myslelo, že většina nezaměstnaných u nás nemá zájem pracovat, v roce 2000 to už bylo jen 14 %, přičemž enormní nárůst nezaznamenal jen podíl těch, podle nichž většinu nezaměstnaných tvoří lidé, kteří nemohou sehnat práci, která by jim vyhovovala, ale především podíl respondentů, kteří odpovídali, že mezi nezaměstnanými převládají ti, kdo nemohou sehnat jakoukoli práci. Výsledky následných šetření z let 2001 a 2002, které jsou zachyceny v tabulce 2, ukázaly na pokles zastoupení posledně uvedeného názoru a naopak vzestup podílu občanů, podle nichž jsou nezaměstnaní především lidé, kteří nemají o práci zájem, což možná

<sup>2</sup> Otázka: „Domníváte se, že většina nezaměstnaných u nás... (dále viz tabulku 2)?“

<sup>3</sup> Otázka: „Je podle Vás snadné nebo těžké získat a) jakoukoli práci v regionu, kde žijete, b) práci ve Vašem oboru kdekoli v ČR, c) práci ve Vašem oboru v regionu, kde žijete?“

souvisí jednak s tím, že se po vypjatém období 1997 až 1999 s jeho negativním vývojovým trendem situace na trhu práce poněkud zklidnila, a jednak možná i s tím, že si lidé na vyšší míru nezaměstnanosti už prostě stačili přivyknout. Rozpoložení veřejného mínění však i přes uvedený posun z let 2001 a 2002 zůstává nadále zcela odlišné od toho, které zde existovalo před nabytím bezprostředních zkušeností s fenoménem relativně vyšší nebo rychle rostoucí míry nezaměstnanosti plošného charakteru.

Zajímavé v tomto ohledu jsou samozřejmě i sociodemografické diference. Ty jednoznačně potvrzují souvislost mezi bezprostřední zkušeností s nezaměstnaností a názory na ni a na nezaměstnané. Nezáměr o práci jako převažující důvod k nezaměstnanosti častěji uvádějí vedle podnikatelů zejména lidé, kteří nebyli nikdy nezaměstnaní nebo kteří byli nezaměstnaní pouze krátce, po dobu ne delší než tři měsíce. Nemožnost sehnat vhodnou práci kromě vyšších odborných zaměstnanců či dotázaných z měst s populací nad 100 tisíc obyvatel relativně více zmiňovali i lidé, kteří jako nezaměstnaní strávili dobu v rozmezí od čtyř do šesti měsíců. Nemožnost sehnat jakoukoli práci se pak jako odpověď na příslušnou otázku objevovala mnohem častěji u aktuálně nezaměstnaných a u lidí, kteří bez práce strávili více než půl roku. Kromě toho relativně vyšší výskyt podobných vyjádření šetření zaznamenalo i mezi respondenty se základním vzděláním, kteří se podle statistik zdaleka nejčastěji stávají nezaměstnanými a kteří si v takovém případě mnohem obtížněji hledají nové uplatnění na trhu práce, a mezi obyvateli severní Moravy, která je z regionálního hlediska nejvíce postiženou oblastí ČR, pokud jde o míru nezaměstnanosti nebo o výskyt dlouhodobé nezaměstnanosti.

S názorem na převládající příčinu nezaměstnanosti ovšem vedle samotné bezprostřední zkušenosti s nezaměstnaností úzce souvisejí i názory na stávající situaci na trhu práce. Touto problematikou se zabývalo šetření CVVM, které zkoumalo názory respondentů na obtížnost eventuálního hledání nového pracovního uplatnění, pokud jde o region, ve kterém žijí, či obor, ve kterém působí. (viz tabulku 3)<sup>3</sup>.

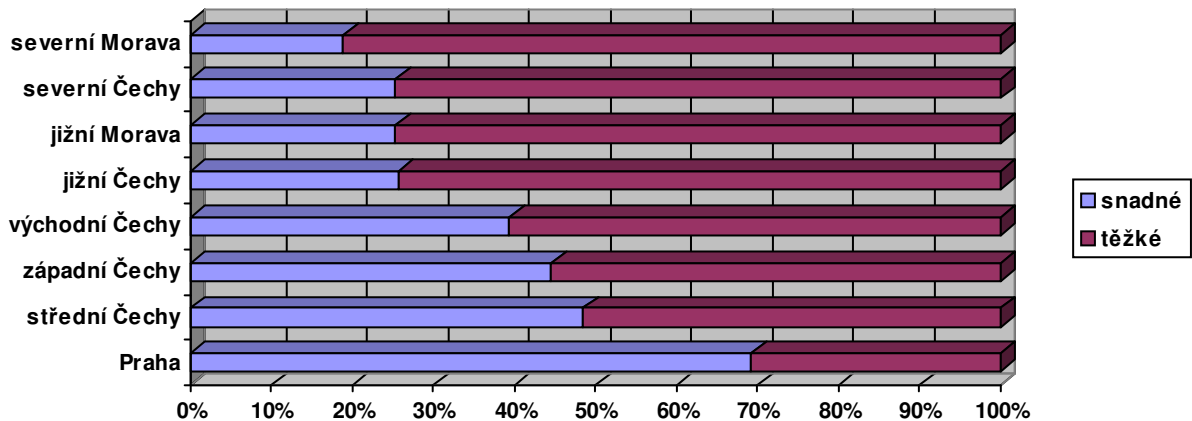
**Tabulka 3: Hledání práce – listopad 2002 (v %)**

	v regionu	v oboru	v oboru a v regionu
velmi snadné	4	2	1
spíše snadné	28	24	16
spíše těžké	43	36	42
velmi těžké	17	13	25
neví, netýká se	8	25	16
celkem	100	100	100
<i>snadné/těžké</i>	<i>32/60</i>	<i>26/49</i>	<i>17/67</i>
<i>rozdíl</i>	<i>-28</i>	<i>-23</i>	<i>-50</i>
<i>poměr</i>	<i>0,533</i>	<i>0,531</i>	<i>0,254</i>

Pozn.: Zdroj CVVM, výzkum Naše společnost.

Z výsledků šetření vyplynulo, že získávání práce je ve všech zkoumaných případech převážně hodnoceno jako těžké. Z hlediska vzájemné relace mezi podíly „snadné“ a „těžké“ přitom není výrazný rozdíl v hodnocení možnosti získat jakoukoli práci v regionu a možnosti získat práci v oboru kdekoli v ČR. U hodnocení možnosti získat práci v oboru i v regionu se zřetelně projevuje synergický efekt obou limitujících podmínek, který způsobil, že relace mezi podíly „snadného“ a „těžkého“ získávání práce byla v tomto případě výrazně horší než u obou podmínek aplikovaných jednotlivě.

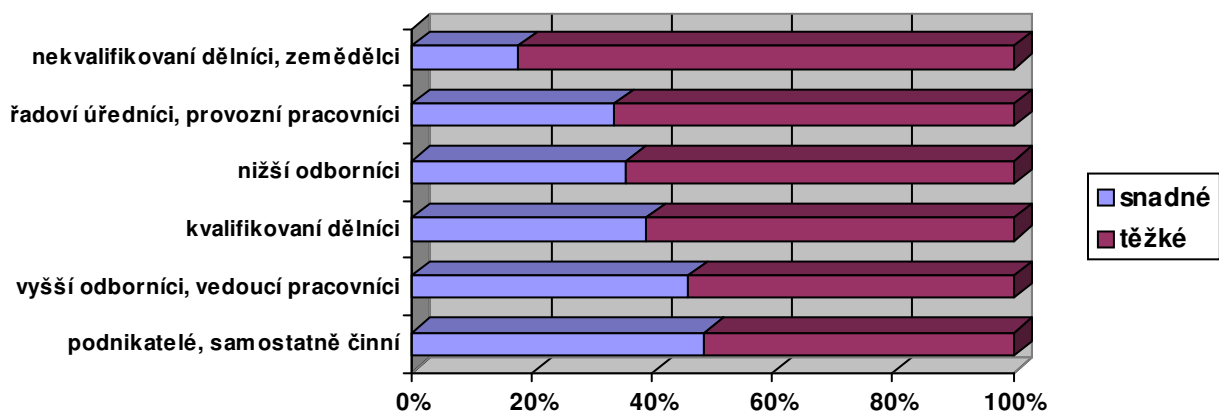
**Graf 1: Hledání práce v regionu podle regionálního členění**



Pozn.: Zdroj CVVM, výzkum Naše společnost.

Hodnocení možnosti hledání jakékoli práce v regionu se přitom vcelku podle očekávání, které vychází z reálné situace, pokud jde o počty neumístěných uchazečů o práci v jednotlivých krajích, výrazně liší z hlediska geografického členění. Jak je patrné z grafu 1, jako snadné hodnotí získání jakékoli práce zdaleka nejčastěji obyvatelé Prahy, když podíl tohoto hodnocení mezi nimi dokonce převládá. Relativně lépe je pak hodnocena situace i ve středních a západních Čechách. Naopak respondenti ze severu a z jihu Čech a z celé Moravy se mnohem častěji kloní k názoru, že sehnat jakoukoli práci u nich v regionu je obtížné.

**Graf 2: Hledání práce v oboru podle zaměstnání**



Pozn.: Zdroj CVVM, výzkum Naše společnost.

Situaci ve svých oborech, pokud jde o možnosti případného hledání pracovního uplatnění v rámci celé ČR, pak z hlediska zaměstnání (viz graf 2) relativně nejpříznivěji hodnotí podnikatelé či osoby samostatně výdělečně činné, kterým se ze zaměstnanců v tomto ohledu blíží pouze vysoce kvalifikovaní odborní pracovníci. Naopak výrazně nejhorší hodnocení možnosti najít práci ve svém oboru se podle očekávání objevilo u nekvalifikovaných dělníků a fyzicky pracujících zemědělců.

Podrobná analýza výsledků na základě různých sociodemografických a jiných třídících kritérií ukázala, že hledání pracovního uplatnění ve vlastním oboru omezené na region, kde žijí, považují relativně častěji za snadné absolventi vysokých škol, podnikatelé a živnostníci, obyvatelé Prahy a obecněji respondenti z měst s populací nad 100 tisíc obyvatel. Naopak za těžkou tutéž záležitost ve zvýšené míře označovali kromě aktuálně nezaměstnaných či lidí, kteří byli nezaměstnaní po dobu delší než tři měsíce, nekvalifikovaní dělníci, obyvatelé Moravy a dotázaní z obcí od 500 do 2000 obyvatel.

Převažující skepse veřejného mínění ovšem charakterizuje nejen hodnocení současných vyhlídek na trhu práce, ale i očekávání dalšího vývoje nezaměstnanosti,<sup>4</sup> jak vyplývá z výsledků šetření CVVM uvedených v tabulce 4.

**Tabulka 4: Očekávaný vývoj nezaměstnanosti v nejbližších dvou letech (v %)**

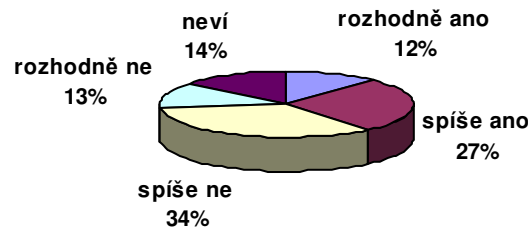
	III/2000	III/2001	XI/2002
Výrazně se zvýší	33	11	15
Částečně se zvýší	40	30	41
Zůstane přibližně na stejné úrovni	15	37	29
Částečně se sníží	3	9	2
Výrazně se sníží	1	0	0
Neví	8	13	13
Celkem	100	100	100

Pozn.: Zdroj CVVM, výzkum Naše společnost.

Více než polovina (56 %) obyvatel ČR se na konci roku 2002 domnívala, že v nejbližších dvou letech nezaměstnanost alespoň částečně poroste, 29 % respondentů soudilo, že výše nezaměstnanosti nedozná výrazných změn, a jen 2 % očekávaly nějaký pokles. Tento výsledek představuje v porovnání s březnem 2001 zřetelný posun očekávání k horšímu, i když celkově lidé nadále hodnotí vyhlídky podstatně příznivěji než na jaře 2000, kdy růst nezaměstnanosti v příštích dvou letech očekávalo 73 % respondentů, 33 % pak dokonce růst výrazný.

<sup>4</sup> Otázka: „Jak se bude podle Vás vyvíjet nezaměstnanost v ČR v nejbližších dvou letech? Výrazně se zvýší, částečně se zvýší, zůstane přibližně na stejné úrovni, částečně se sníží nebo se výrazně zvýší?“

### Graf 3: Obavy z vlastní nezaměstnanosti v příštích dvou letech



Pozn.: Zdroj CVVM, výzkum Naše společnost.

Navzdory těmto silně pesimistickým očekáváním i navzdory převážně kritickému hodnocení situace, pokud jde o možnosti najít v současné době nové pracovní uplatnění, však nedávná šetření ukazují, že se občané ČR vlastní nezaměstnanosti většinou neobávají (viz graf 3). Na přelomu listopadu a prosince 2002 jen 39 % respondentů výzkumu CVVM, jichž se tato eventualita podle jejich vlastního mínění vůbec mohla týkat,<sup>5</sup> vyjádřilo obavy z toho, že by se mohli v příštích dvou letech ocitnout bez práce, a pouze 12 % se takové možnosti obávalo „rozhodně“. Naopak 47 % dotázaných se podle výsledků téhož šetření nezaměstnanosti v příštích dvou letech neobávalo (13 % „rozhodně“), zbývajících 14 % pak odpovědělo, že neví. Strach z nezaměstnanosti přitom mají více lidé se základním vzděláním, respondenti s nižšími příjmy, nekvalifikovaní dělníci, aktuálně nezaměstnaní nebo lidé, kteří z minulosti mají za sebou vlastní zkušenost s nezaměstnaností, a také ti, kdo považují za těžké nalézt práci ve svém regionu nebo oboru činnosti. Naopak méně obav z nezaměstnanosti dávali najevo podnikatelé, absolventi vysokých škol, vysocí odborníci nebo řídicí pracovníci a obyvatelé Prahy, což víceméně koresponduje s aktuálním stavem nezaměstnanosti a s potenciálními možnostmi nalézt uplatnění na trhu práce.

### Závěr

V období po roce 1997, které přineslo značný vzestup nezaměstnanosti v České republice, došlo i k výraznému posunu názorů veřejnosti na tento jev. Zatímco dříve byla mnohem častěji vnímána především jako projev neochoty některých lidí pracovat, vývoj v letech 1997 až 1999 zjevně přiměl většinu populace vzít na vědomí existenci nedobrovolné nezaměstnanosti. Růst nezaměstnanosti s sebou přinesl i zřetelně převládající skepsi, pokud jde o další vývoj. Možnosti získat novou práci v případě ztráty místa jsou většinou lidí hodnoceny jako obtížné, přičemž však existují značné regionální rozdíly a v menší míře i rozdíly z hlediska kvalifikační úrovně, což dobře koresponduje s reálnou situací na trhu práce.

<sup>5</sup> Všichni respondenti odpovídali na otázku: „Obáváte se, že byste mohl být v nejbližších dvou letech nezaměstnaný? Rozhodně ano, spíše ano, spíše ne nebo rozhodně ne?“ Do uvedených výsledků nejsou zahrnuti respondenti, kteří sami spontánně uvedli, že se jich možnost ztráty zaměstnání v příštích dvou letech netýká.