

## Nezaměstnanost z pohledu veřejného mínění

### Technické parametry

<i>Výzkum:</i>	<i>Naše společnost 2006, v06-09</i>
<i>Realizátor:</i>	<i>Centrum pro výzkum veřejného mínění, Sociologický ústav AV ČR</i>
<i>Projekt:</i>	<i>Naše společnost – projekt kontinuálního výzkumu veřejného mínění CVVM SOÚ AV ČR</i>
<i>Termín terénního šetření:</i>	<i>4. 9. – 11. 9. 2006</i>
<i>Výběr respondentů:</i>	<i>Kvótní výběr</i>
<i>Kvóty:</i>	<i>Region (Oblasti NUTS 2), velikost místa bydliště, pohlaví, věk, vzdělání</i>
<i>Zdroj dat pro kvótní výběr:</i>	<i>Český statistický úřad</i>
<i>Reprezentativita:</i>	<i>Obyvatelstvo ČR ve věku od 15 let</i>
<i>Počet dotázaných:</i>	<i>993</i>
<i>Metoda sběru dat:</i>	<i>Osobní rozhovor tazatele s respondentem</i>
<i>Výzkumný nástroj:</i>	<i>Standardizovaný dotazník</i>
<i>Otázky:</i>	<i>EV.4, EV.7, EV.6, EU.102, EU.103</i>
<i>Zveřejněno dne:</i>	<i>6. října 2006</i>
<i>Zpracovala:</i>	<i>Naděžda Čadová</i>

Součástí zářijového šetření Centra pro výzkum veřejného mínění Sociologického ústavu AV ČR byl i blok otázek věnovaný nezaměstnanosti. Respondenti v něm vyjadřovali své názory na současnou úroveň nezaměstnanosti v naší zemi, na její další vývoj i na převažující důvod nezaměstnanosti.

Na úvod jsme všem respondentům položili otázku, jak hodnotí současnou úroveň nezaměstnanosti v ČR.<sup>1</sup> Aktuální výsledky i časové srovnání nabízí tabulka 1.

Tabulka 1: Hodnocení úrovně nezaměstnanosti v ČR

	11/2002	05/2003	11/2003	05/2004	11/2004	10/2005	09/2006
příliš nízká	1	2	1	2	1	1	1
přiměřená	27	26	23	17	21	30	35
příliš vysoká	66	67	72	77	75	65	58
neví	6	5	4	4	3	4	6
CELKEM	100	100	100	100	100	100	100

<sup>1</sup> Znění otázky: "Považujete současnou úroveň nezaměstnanosti v ČR za příliš nízkou, přiměřenou, příliš vysokou?"

Nezaměstnanost v České republice hodnotí téměř šest z deseti českých občanů starších 15 let (58 %) jako příliš vysokou, o málo více než třetina (35 %) jako přiměřenou a pouhé 1 % oslovených ji označilo za příliš nízkou.

Otázka na hodnocení současné úrovně nezaměstnanosti je ve výzkumech CVVM respondentům kladena již od roku 2002. Ve sledovaném období se výrazně proměňoval podíl respondentů, kteří označovali nezaměstnanost za přiměřenou nebo příliš vysokou. Nejhorší hodnotili dotázaní úroveň nezaměstnanosti v roce 2004, kdy ji za příliš vysokou označily přibližně tři čtvrtiny oslovených. V posledních letech však podíl dotázaných považujících nezaměstnanost za příliš vysokou klesá (v období od listopadu 2004 do září 2006 poklesl o 17 procentních bodů).

V zářijovém šetření jsme se dále zajímali o to, jak se bude podle českých občanů nezaměstnanost v naší zemi vyvíjet v příštích dvou letech.<sup>2</sup>

Tabulka 2: Vývoj nezaměstnanosti v ČR v příštích 2 letech (v %)

	03/00	03/01	09/02	05/03	11/03	05/04	11/04	10/05	09/06
výrazně se zvýší	33	11	15	19	13	10	13	7	3
částečně se zvýší	40	30	41	39	40	35	34	26	25
zůstane přibližně na stejné úrovni	15	37	29	29	32	35	35	44	47
částečně se sníží	3	9	2	4	8	12	7	12	11
výrazně se sníží	1	0	0	1	0	1	1	1	0
neví	8	13	13	8	7	7	10	10	14
CELKEM	100	100	100	100	100	100	100	100	100

Téměř polovina českých občanů (47 %) se domnívá, že nezaměstnanost v naší zemi zůstane přibližně na stejné úrovni. Další snižování nezaměstnanosti očekává přibližně desetina obyvatel ČR (11 %), obavy z dalšího růstu nezaměstnanosti pak vyjádřila více než čtvrtina dotázaných (28 %).

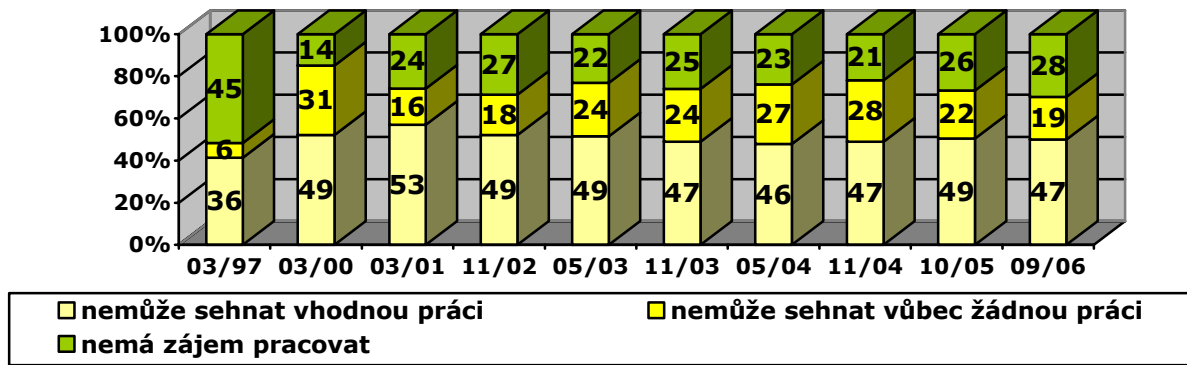
Zvyšování nezaměstnanosti v naší zemi očekává nejmenší podíl oslovených od roku 2000, kdy byla respondentům tato otázka položena poprvé. Nemůžeme však říct, že by se Češi na vývoj nezaměstnanosti dívali pozitivněji než v uplynulých letech. Dotázaní se ale výrazně častěji než v uplynulém období přiklonili k názoru, že nezaměstnanost v České republice zůstane v příštích dvou letech přibližně na stejné úrovni, jako je v současnosti.

Všech oslovených v našem průzkumu jsme se dále zeptali, v čem spatřují hlavní příčinu nezaměstnanosti v naší zemi.<sup>3</sup>

<sup>2</sup> Znění otázky: „Jak se podle Vás bude vyvíjet nezaměstnanost v ČR v nejbližších dvou letech?“

<sup>3</sup> Znění otázky: „Řekl byste, že většina nezaměstnaných u nás... (viz graf 1)“

Graf 1: Myslíte si, že většina nezaměstnaných u nás... (názory respondentů v %)



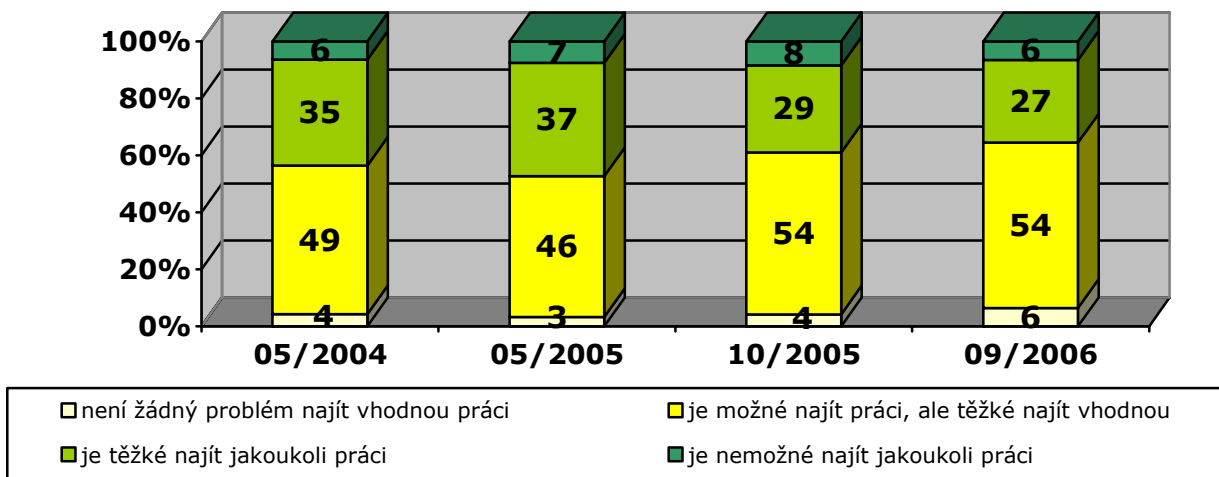
Poznámka: Dopočet do 100 % tvoří odpovědi „nevím“.

Téměř polovina českých občanů (47 %) se domnívá, že většina nezaměstnaných u nás nemůže sehnat vhodnou práci. Přibližně tři z deseti respondentů (28 %) uvedli, že nezaměstnaní nemají zájem pracovat. Názor, že většina nezaměstnaných nemůže u nás sehnat vůbec žádnou práci, zastávala pouze pětina oslovených (19 %).

V porovnání se situací v letech 2003 až 2005 poklesl podíl dotázaných, kteří se domnívají, že nezaměstnaní u nás nemohou sehnat vůbec žádnou práci, a naopak mírně vzrostl podíl respondentů přesvědčených o tom, že nezaměstnaní u nás prostě nemají zájem pracovat.

Podívejme se nyní, jak čeští občané hodnotí situaci na pracovním trhu v místě svého bydliště (viz graf 2).<sup>4</sup>

Graf 2: Hodnocení situace na pracovním trhu v místě bydliště (v %)



Více než polovina českých občanů (54 %) se domnívá, že v místě jejich bydliště je možné najít práci, je však obtížné najít vhodnou práci. 6 % respondentů se dokonce domnívalo, že v místě jejich bydliště není žádný problém nalézt vhodnou práci. Přibližně třetina českých občanů připouští jisté obtíže s nalezením práce v místě jejich bydliště. Více než čtvrtina totiž uvedla, že je podle jejich názoru těžké najít jakoukoliv práci, a podle 6 % respondentů je v místě jejich bydliště dokonce nemožné najít jakoukoliv práci.

<sup>4</sup> Znění otázky: „Jak byste popsal situaci na pracovním trhu v místě Vašeho bydliště? Myslíte si, že... (viz graf 2)“

V porovnání se situací v letech 2004 a 2005, kdy byla otázka položena respondentům ve stejném znění, mírně poklesl počet oslovených, kteří se domnívají, že je těžké či dokonce nemožné najít v místě jejich bydliště jakoukoliv práci.

Názor, že v místě jejich bydliště není žádný problém najít vhodnou práci, vyjadřovali významně častěji obyvatelé Prahy a muži. K opačnému tvrzení, tedy že v místě jejich bydliště je nemožné najít jakoukoliv práci, se významně častěji přiklonili obyvatelé Jihočeského a Zlínského kraje a samotní nezaměstnaní.

Ekonomicky aktivním respondentům byla položena otázka, jak moc je podle jejich názoru pravděpodobné, že přijdou o svou práci.<sup>5</sup> Na otázku odpovídali pouze ekonomicky aktivní, pracující v současnosti v zaměstnaneckém poměru, tj. celkem 440 dotázaných.

Tabulka 4: Pravděpodobnost ztráty zaměstnání (v %)

	5/2004	5/2005	10/2005	09/2006
velmi pravděpodobné	5	6	5	6
spíše pravděpodobné	23	33	26	23
spíše nepravděpodobné	46	37	49	48
velmi nepravděpodobné	8	10	9	11
neví	18	14	11	12
pravděpodobné/nepravděpodobné	28/54	39/47	31/58	29/59

Šest z deseti ekonomicky aktivních se domnívá, že není pravděpodobné, že by přišli o svou práci (11 % to dokonce označilo za velmi nepravděpodobné). Za pravděpodobnou považují ztrátu svého zaměstnání pouze tři z deseti pracujících.

Za pravděpodobnou označují ztrátu svého zaměstnání častěji lidé s nižším stupněm dosaženého vzdělání (základní nebo střední bez maturity), pracovníci v dělnických profesích, z nižších příjmových skupin a obyvatelé Ústeckého a Moravskoslezského kraje. Respondenti, kteří uvedli, že považují ztrátu svého současného zaměstnání za velmi či spíše pravděpodobnou, také významně častěji uváděli, že nezaměstnanost v naší zemi je podle jejich názoru příliš vysoká, nezaměstnaní u nás nemohou sehnat vůbec žádnou práci a nalezení jakéhokoliv zaměstnání v místě jejich bydliště je podle jejich názoru nemožné. Dotázaní, kteří uvedli, že ztráta jejich zaměstnání je pravděpodobná, jsou výrazně častěji těmi, kteří již byli v minulosti alespoň jedenkrát nezaměstnaní.

<sup>5</sup> Znění otázky: „Jak moc je podle Vás pravděpodobné, že přijmete o svou práci (např. z důvodu redukce pracovních míst, úpadek zaměstnavatele)? Je to... (viz tabulku 4)“