

## **Důvěra ústavním institucím a spokojenost s politickou situací v prosinci 2011**

### Technické parametry

Výzkum:	<i>Naše společnost, v11-12</i>
Realizátor:	<i>Centrum pro výzkum veřejného mínění, Sociologický ústav AV ČR, v.v.i.</i>
Projekt:	<i>Naše společnost – projekt kontinuálního výzkumu veřejného mínění CVVM SOÚ AV ČR, v.v.i.</i>
Termín terénního šetření:	<i>5. - 12. 12. 2011</i>
Výběr respondentů:	<i>Kvótní výběr</i>
Kvóty:	<i>Region (Oblasti NUTS 2), velikost místa bydliště, pohlaví, věk, vzdělání</i>
Zdroj dat pro kvótní výběr:	<i>Český statistický úřad</i>
Reprezentativita:	<i>Obyvatelstvo ČR ve věku od 15 let</i>
Počet dotázaných:	<i>1060</i>
Metoda sběru dat:	<i>Osobní rozhovor tazatele s respondentem</i>
Výzkumný nástroj:	<i>Standardizovaný dotazník</i>
Otázky:	<i>PI.1, PS.1</i>
Zveřejněno dne:	<i>2. ledna 2012</i>
Zpracoval:	<i>Daniel Kunštát</i>

V reprezentativním šetření CVVM SOÚ AV ČR, v.v.i., byla v prosinci 2011 vybraným občanům položena otázka, zda důvěřují jednotlivým ústavním institucím.<sup>1</sup> Sledování důvěry ústavním institucím je pravidelnou součástí našich šetření, což nám umožňuje mapovat vývoj názorů veřejnosti v dlouhodobém časovém horizontu.

**Tabulka 1:** Důvěra obyvatel ústavním institucím (v %)

<b>DŮVĚRA</b>	XII/10	I/11	II/11	III/11	IV/11	V/11	VI/11	IX/11	X/11	XI/11	XII/11
Prezident	70	69	65	67	68	59	55	54	57	57	58
Vláda	33	34	30	29	21	22	17	22	24	22	20
Poslanecká sněmovna	25	25	21	24	18	18	15	17	18	17	15
Senát	25	26	24	26	25	24	21	23	23	23	21
Krajské zastupitelstvo	42	43	44	45	41	44	36	39	42	38	36
Obecní zastupitelstvo	57	62	63	61	63	61	59	55	62	56	58

Poznámka: Hodnoty v tabulce jsou součtem odpovědí „rozhodně důvěřuje“ a „spíše důvěřuje“. Dopočet do 100 % tvoří odpovědi „spíše nedůvěřuje“ a „rozhodně nedůvěřuje“ a odpověď „nevím“.

<sup>1</sup> Otázka: „Řekněte, prosím, důvěřujete prezidentovi republiky, vládě ČR, Poslanecké sněmovně ČR, Senátu ČR, svému krajskému zastupitelstvu, svému obecnímu zastupitelstvu?“

V prosincovém šetření nedošlo ve srovnání s předešlým měřením v hodnocení pravidelně sledovaných ústavních institucí k žádným zásadnějším změnám.

Prezidentovi republiky v současnosti důvěřuje 58 % respondentů, což je zhruba stejně jako v předchozích pěti šetřeních (v rámci statistické chyby).

*Prezidentovi z hlediska sociodemografických diferencí častěji důvěřují oslovení s dobrou životní úrovní a potenciální voliči ODS, méně často pak především sympatizanti KSČM.*

Vládě důvěřuje 20 % dotázaných, tedy přibližně stejně jako v listopadovém výzkumu (dvouprocentní posun od minulého šetření nelze považovat za statisticky významný).

*Vládě častěji důvěřovali zejména lidé ve věku 30 až 44 let, dotázaní s deklarovanou dobrou životní úrovní, ekonomicky aktivní a vysokoškoláci. Nadprůměrné důvěře se vláda přirozeně těší mezi přívrženci koaličních stran (zejména ODS a TOP 09), naopak u potenciálních voličů levice (KSČM a ČSSD) je její podpora výrazně nižší.*

Důvěru Poslanecké sněmovně vyslovilo 15 % dotázaných, Senátu pak asi pětina (21 %). U obou komor Parlamentu ČR nedošlo oproti minulému šetření k žádné statisticky relevantní změně.

*Poslanecké sněmovně i Senátu častěji důvěřují lidé s dobrou životní úrovní, ekonomicky aktivní, dotázaní s vysokoškolským vzděláním a přívrženci ODS a TOP 09. Vyšší kritičnost byla zaznamenána u lidí s deklarovanou špatnou životní úrovní a mezi sympatizanty KSČM a ČSSD.*

O něco vyšší důvěrou disponují lokální reprezentace: krajským zastupitelstvům vyjádřilo důvěru 36 % respondentů, téměř tři pětiny dotázaných (58 %) důvěřuje svému obecnímu zastupitelstvu. Ani u krajských a obecních zastupitelstev tedy nebyly zaznamenány žádné změny.

*Mezi klíčovými sociodemografickými skupinami dotázaných nelze v pohledu na krajská a obecní zastupitelstva nalézt zásadnější diference.*

Kromě důvěry k výše zmíněným ústavním institucím, kterou CVVM sleduje v každém svém šetření, byli respondenti v prosincovém výzkumu dotázáni, zda důvěřují veřejnému ochránci práv (ombudsmanovi), Ústavnímu soudu a Nejvyššímu kontrolnímu úřadu. Přehled výsledků včetně srovnání s předcházejícími výzkumy přináší tabulka 2.

**Tabulka 2:** Důvěra obyvatel veřejnému ochránci práv (ombudsmanovi), Ústavnímu soudu a Nejvyššímu kontrolnímu úřadu (v %)

DŮVĚRA	XI/03	V/04	X/04	VI/05	XII/05	XII/06	VI/07	VI/09	XII/09	XII/10	IV/11	XII/11
Ombudsman	48	51	48	53	57	62	65	65	63	57	63	55
Ústavní soud	50	51	47	54	50	55	59	52	51	46	56	46
NKÚ	54	57	52	53	55	57	58	44	41	35	36	33

Poznámka: Hodnoty v tabulce jsou součtem odpovědí „rozhodně důvěřuje“ a „spíše důvěřuje“. Dopočet do 100 % tvoří odpovědi „spíše nedůvěřuje“ a „rozhodně nedůvěřuje“ a odpověď „nevím“.

Veřejnému ochránci práv vyslovila v prosinci důvěru více než polovina občanů (55 %), což je o 8 procentních bodů méně než v posledním šetření.

Ústavnímu soudu v současnosti důvěřuje 46 % obyvatel ČR starších 15 let. V tomto případě poklesl podíl důvěřujících v porovnání s posledním šetřením o 10 procentních bodů.

Nejvyššímu kontrolnímu úřadu vyjádřilo důvěru 33 % respondentů, což je přibližně stejně jako v posledním (dubnovém) výzkumu a zároveň podstatně nižší podíl důvěřujících této instituci než v letech 2003 až 2007. *Všem třem institucím statisticky významně častěji důvěřovali oslovení s deklarovanou dobrou životní úrovní.*



V rámci šetření byla zjišťována také spokojenost se současnou politickou situací v naší zemi.<sup>2</sup> Výsledky a časové srovnání nabízí tabulka 3 a graf.

**Tabulka 3:** Spokojenost/nespokojenost se současnou politickou situací v ČR (v %)

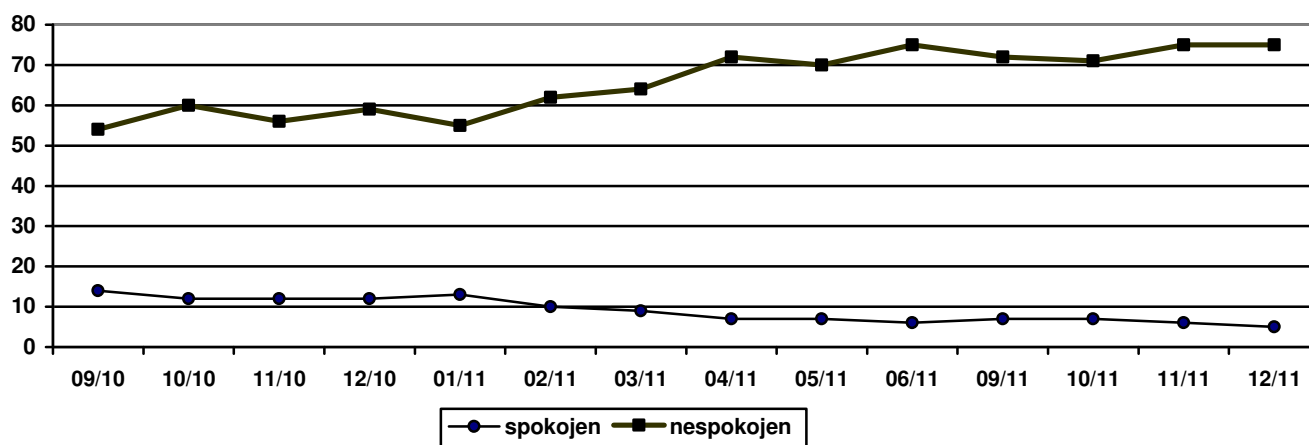
	XII/10	I/11	II/11	III/11	IV/11	V/11	VI/11	IX/11	X/11	XI/11	XII/11
Spokojen	12	13	10	9	7	7	6	7	7	6	5
Ani spokojen, ani nespokojen	27	29	26	24	18	20	17	18	20	17	17
Nespokojen	59	55	62	64	72	70	75	72	71	75	75

Poznámka: Hodnoty v tabulce jsou součtem odpovědí „rozhodně spokojen“ a „spíše spokojen“, resp. „spíše nespokojen“ a „rozhodně nespokojen“. Dopočet do 100 % tvoří odpověď „nevím“.

Spokojenost se současnou politickou situací vyjádřilo 5 % respondentů, tedy stejně jako v posledním šetření. Ani spokojena, ani nespokojena se cítí být necelá pětina obyvatel ČR (17 %). Nespokojenost s politickou situací však vyjadřují tři čtvrtiny dotázaných (75 %). Zbytek respondentů zvolil variantu „nevím“.

*Spokojenost s politickou situací vyjadřují mírně častěji respondenti, kteří svoji životní úroveň považují za dobrou, ekonomicky aktivní a přívrženci ODS a TOP 09. Mezi nespokojené s politickou situací se častěji řadí sympatizanti KSČM a ČSSD. Větší míra nespokojenosti panuje rovněž mezi občany považujícími svoji životní úroveň za špatnou, ekonomicky neaktivními a oslovenými staršími 60 let.*

**Graf:** Vývoj spokojenosti/nespokojenosti s politickou situací od parlamentních voleb v r. 2010 (v %)



Zdroj: Výzkumy CVVM.

<sup>2</sup> Otázka: „Zamyslíte-li se nad celkovou současnou politickou situací v České republice, řekl byste, že jste s ní velmi spokojen, spíše spokojen, ani spokojen, ani nespokojen, spíše nespokojen, velmi nespokojen?“