

Bezdětnost a rodiny s jedním dítětem

Analýza dat sociologického výběrového šetření „Životní a pracovní dráhy 2010“

Zpracovala: Mgr. Renáta Kyzlinková, Ph.D.
prosinec 2013

1. Bezdětnost v datech sociologického výběrového šetření „Životní a pracovní dráhy 2010 (ŽPD2010)“¹.

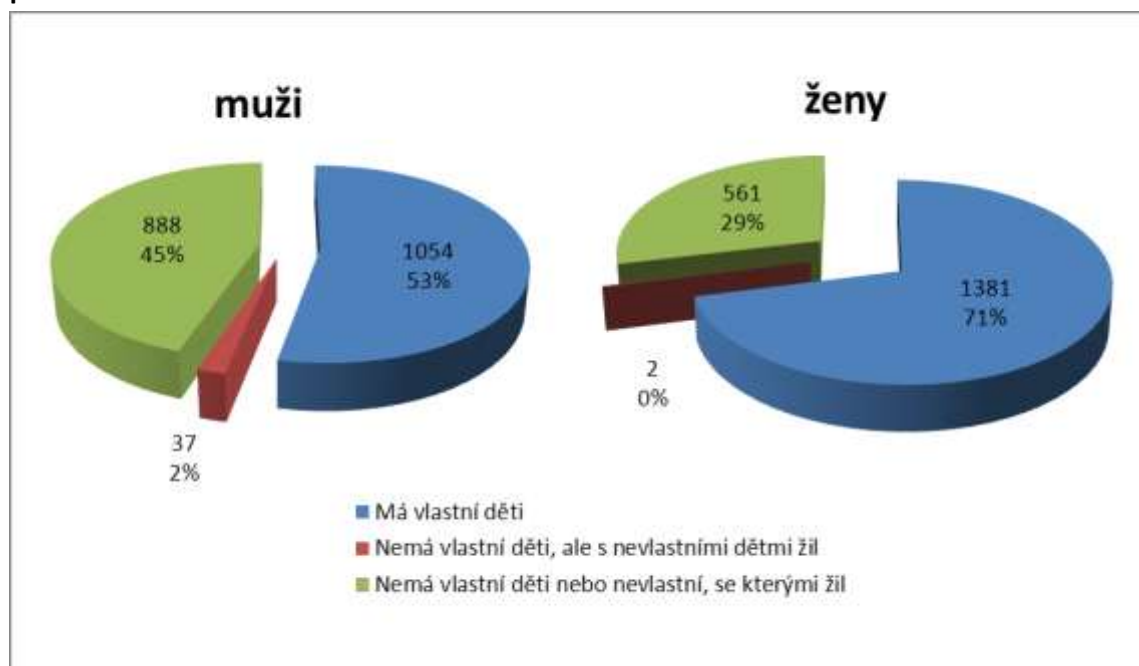
Analýza bezdětnosti u datového souboru respondentů, kde ještě nemají všichni ukončenou reprodukci, je vždy podmíněna řadou omezení a nutností uplatnit komplexní pohled na problematiku. Proto jsme se rozhodli analýzu rozdělit na dvě části, a sice na studium a popis respondentů, u kterých je velmi vysoká pravděpodobnost, že již mají svou reprodukční část života uzavřenou a můžeme tak hovořit o fenoménu tzv. „trvalé bezdětnosti“. Tato perspektiva tak bude studována pouze na souboru respondentů ve věku 40 let a více. Spolu se současným demografickým trendem odkládání realizace plodnosti do stále vyššího věku nás však zajímá i bezdětnost jako současný stav tj. konkrétní životní etapa, která se dle dostupných demografických statistik neustále prodlužuje. Zde tedy budou analyzováni všichni respondenti ovšem vždy s přihlédnutím ke konkrétním věkovým kategoriím a pohlaví.

1.1 Analýza všech respondentů

V datovém souboru bylo 62 % respondentů s vlastními dětmi, 1 % respondentů s dětmi nevlastními, se kterými však respondent žil v jedné domácnosti a 37 % respondentů bezdětných. Zatímco mezi muži měl ve studovaném souboru vlastní děti pouze každý druhý (srovnej graf 1), mezi ženami to byl výrazně vyšší podíl (71 %).

Věk a vzdělání respondentů

Graf 1. Struktura datového souboru – respondenti, kteří jsou rodiči a bezdětní respondenti - podle pohlaví



Zdroj: ŽPD2010

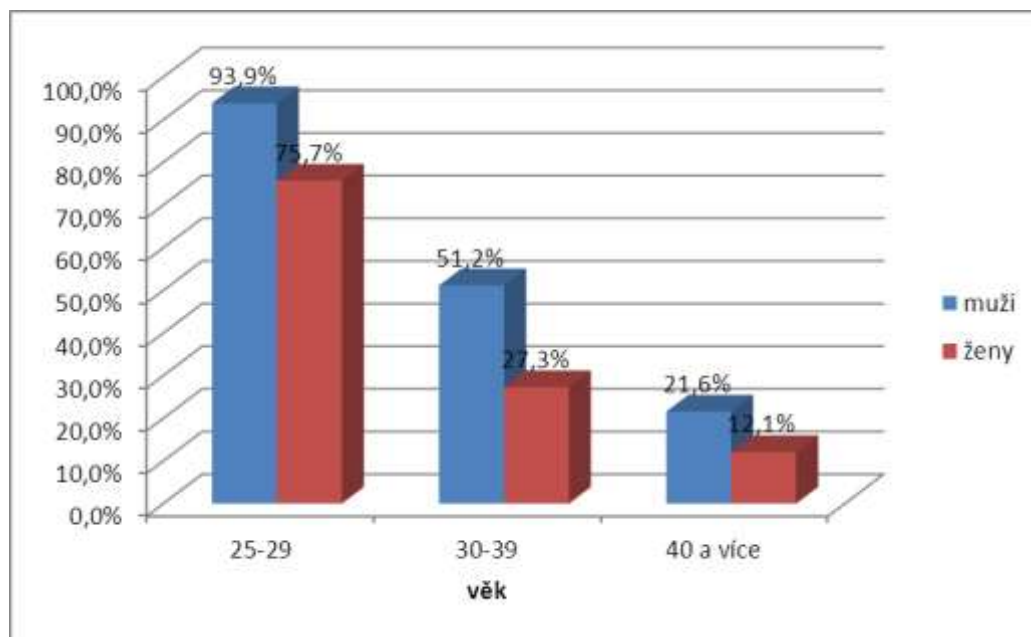
¹ ŽPD2010: Výzkum životní a pracovní dráhy, CVVM Sociologický ústav AVČR, říjen 2010. Data sbírána metodou kvótního výběru. Respondenti ve věku 25-60 let.

Vzhledem k tomu, že zastoupení respondentů s nevlastními dětmi v jedné domácnosti bylo velmi nízké, budeme v následujícím textu hovořit o „rodičích“ jako o respondentech, kteří mají buď své vlastní děti, nebo mají zkušenost s dlouhodobým sdílením jedné domácnosti s nevlastním dítětem.

1.1.1 Charakteristika bezdětných respondentů

Data ukazují logický předpoklad, že s věkem klesá v populaci podíl bezdětných jednotlivců. Ve všech věkových kategoriích byly podíly bezdětných vyšší u mužů než u žen.

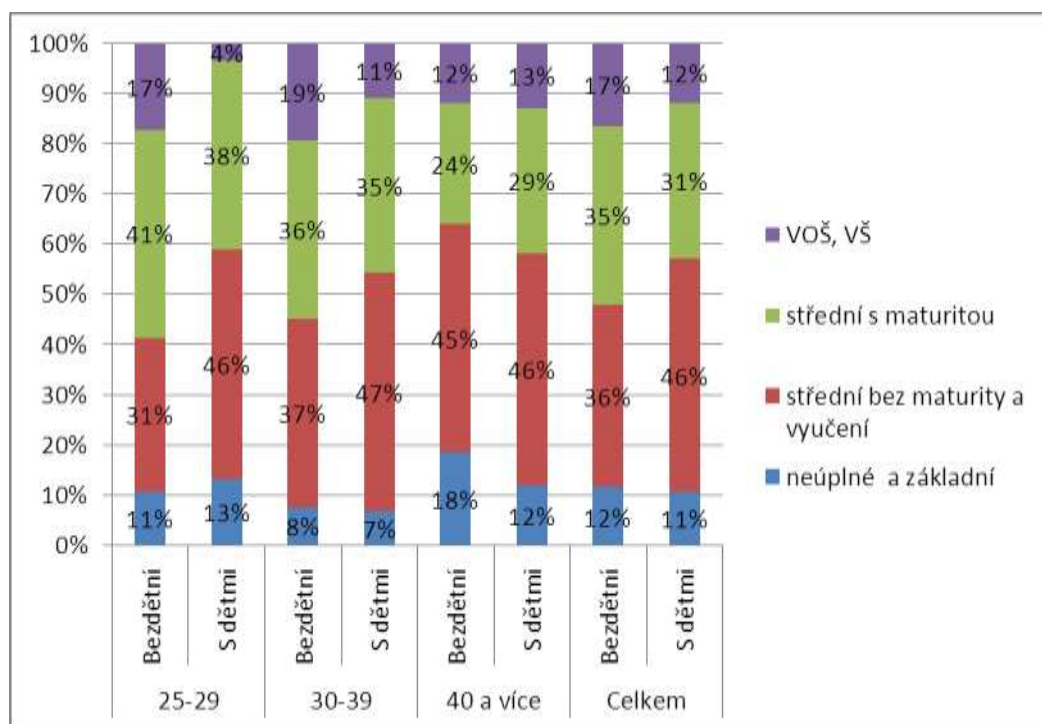
Graf 2: Podíly bezdětných respondentů podle věku



Zdroj: ŽPD2010

Pokud jde o vzdělanostní strukturu bezdětných, data výzkumu ŽPD2010 ukazují, že mezi bezdětnými je relativně více vysokoškoláků a respondentů se středním vzděláním s maturitou než mezi respondenty s dětmi. U „trvale“ bezdětných nad 40 let bylo oproti respondentům s dětmi naopak relativně více osob se základním vzděláním. Z toho lze usuzovat, že bezdětní vysokoškoláci ve věkových kategoriích 25-29 let a 30-39 let pravděpodobně ještě budou své reprodukční plány realizovat (viz následující analýza). Mění se vzdělanostní struktura bezdětných dle jejich věku rovněž vybízí k úvaze, zda se časování narození prvního dítěte; tj. opuštění skupiny bezdětných neváže spíše než k určitému věku k času, který uplynul od ukončení studia.

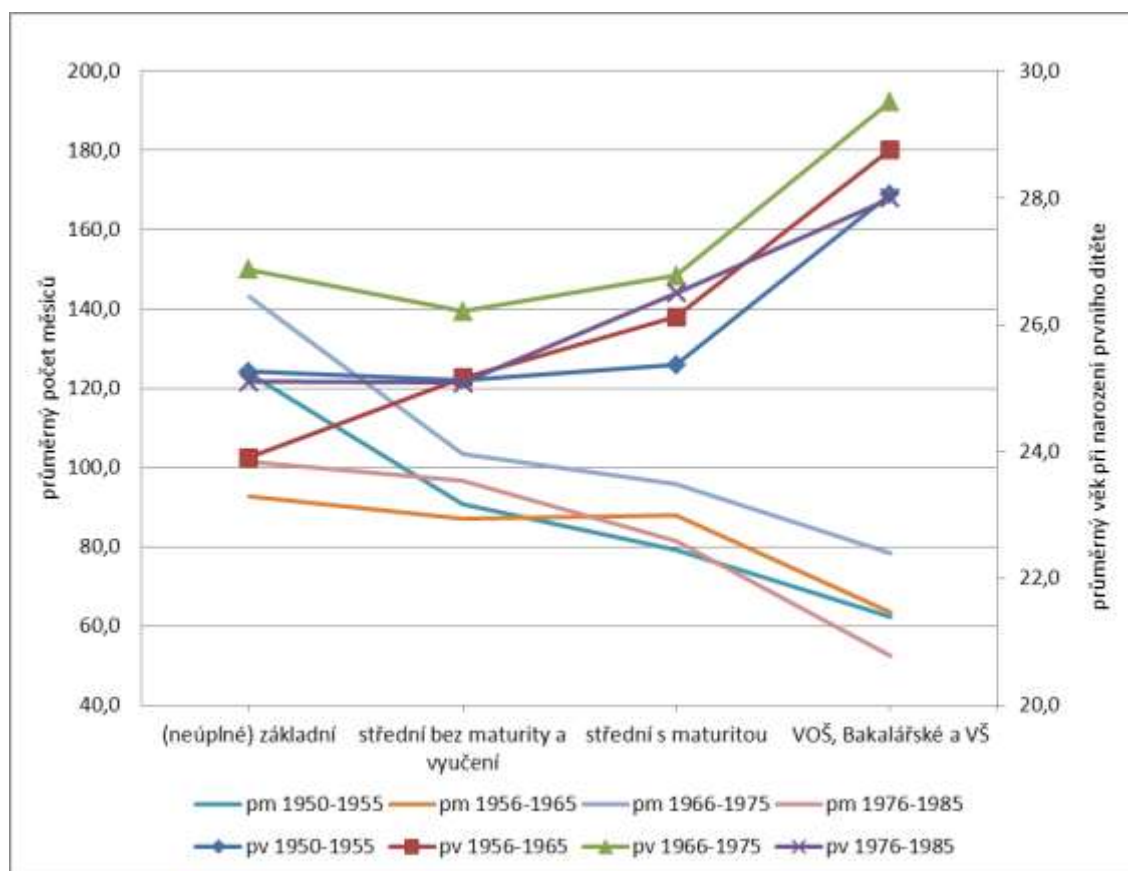
Graf 3: Vzdělanostní struktura bezdětných respondentů /respondentů s dětmi, podle věku



Zdroj: ŽPD2010

Sledovali jsme tedy **průměrný počet měsíců uplynulých od ukončení studia** k narození prvního dítěte. Analýza byla provedena pouze pro respondenty, kterým se dítě narodilo později, než ukončili studium. Vzhledem k tomu, že časování realizace plodnosti je u každé generace žen odlišné a je závislé na součtu mnoha faktorů, bylo nutné do analýzy zapojit i generační pohled.

Graf 4: Průměrný počet měsíců uplynulých od ukončení studia k narození prvního dítěte ve srovnání s průměrným věkem při narození prvního dítěte u mužů, tříděno podle generací



Pozn. Pouze respondenti, kteří ukončili studium před narozením prvního dítěte

V grafu 4 a v Tabulce 1 lze sledovat průměrný počet měsíců uplynulých od ukončení nejvyššího dosaženého vzdělání k narození prvního dítěte a průměrný věk při narození prvního dítěte tříděný dle vzdělání a ročníku narození respondentů². Analýza byla provedena pro obě pohlaví odděleně. Určitá omezení v interpretaci dat se týkají generace 1976-1985, kde ještě všichni nerealizovali svou plodnost, křivka je proto plošší (jedná se totiž s největší pravděpodobností o vysokoškoláky) a její posazení nízkou vypovídá o tom, že se určitá část mužů na rodičovství teprve chystá³.

Z grafu 4 i tabulky 1 je zřejmé, že u **mužů** s výjimkou generace narozených v letech 1956-1965 se výrazně neliší průměrný věk respondentů při narození prvního dítěte u mužů se základním vzděláním, vyučených a mužů s úplným středoškolským vzděláním. Naopak průměrný věk respondentů-mužů s vysokoškolským vzděláním je výrazně vyšší.

U mužů se statisticky významně neliší počet měsíců uplynulých od ukončení studia mezi muži se ZŠ, vyučenými a muži s úplným středním vzděláním. Statisticky významný rozdíl průměrů⁴ byl zaznamenán pouze u generací narozených **v letech 1950-1955 a 1966-1975 a to pouze mezi**

² Generace narozených v dekádě 1976-1985 je přidána pouze pro ilustraci trendu, jelikož respondenti budou pravděpodobně jednu nebo dokonce obě studované události teprve realizovat.

³ Zde by bylo vhodnější použít metodu Survival analysis (Kaplan Meier). Pro přesnější analýzu a zahrnutí cenzurovaných dat tj. osob, které studovanou událost ještě nepodstoupily.

⁴ Metoda One-way ANOVA testování Bonfferoni.

skupinou mužů se základním vzděláním a vysokoškoláky. U generace mužů 1966-1975, kterým v době výzkumu bylo minimálně 35 let, tedy lze tvrdit, že si vysokoškoláci pořizují první dítě v průměru do 7 let po ukončení studia. U mužů se základním vzděláním byl tento průměr asi 12 let. Tendence odkládání rození dětí je zřejmá u mužů ve všech vzdělanostních kategoriích, zejména však u mužů se základním vzděláním, kde se tento interval prodloužil oproti generaci narozených v letech 1956-1965 o 50 měsíců (cca 4 roky) u vysokoškoláků registrujeme prodloužení intervalu o necelých 15 měsících.

Tabulka 1: Průměrný počet měsíců uplynulých od ukončení studia k narození prvního dítěte u mužů a průměrný věk mužů při narození jejich prvního dítěte, tříděno podle generací

		Průměrný věk při narození 1. dítěte				Průměrný počet měsíců od ukončení studia k narození prvního dítěte			
		1950-1955	1956-1965	1966-1975	1976-1985	1950-1955	1956-1965	1966-1975	1976-1985
Nejvyšší ukončené vzdělání	(neúplné) + základní	25,3	23,9	26,9	25,1	123,7	92,8	143,2	101,4
	střední bez maturity a vyučení	25,1	25,2	26,2	25,1	90,7	87,2	103,4	96,7
	střední s maturitou	25,4	26,1	26,8	26,5	79,1	87,9	95,8	81,4
	VOŠ, Bakalářské a VŠ	28,1	28,8	29,5	28,0	62,3	63,4	78,3	52,4

Pozn. Pouze respondenti, kteří ukončili studium před narozením prvního dítěte.

Generace narozených v dekádě 1976-1985 je přidána pouze pro ilustraci trendu, jelikož respondenti budou pravděpodobně jednu nebo dokonce obě studované události teprve realizovat.

Tabulka 2: Průměrný počet měsíců uplynulých od ukončení studia k narození prvního dítěte u žen a průměrný věk žen při narození jejich prvního dítěte, tříděno podle generací

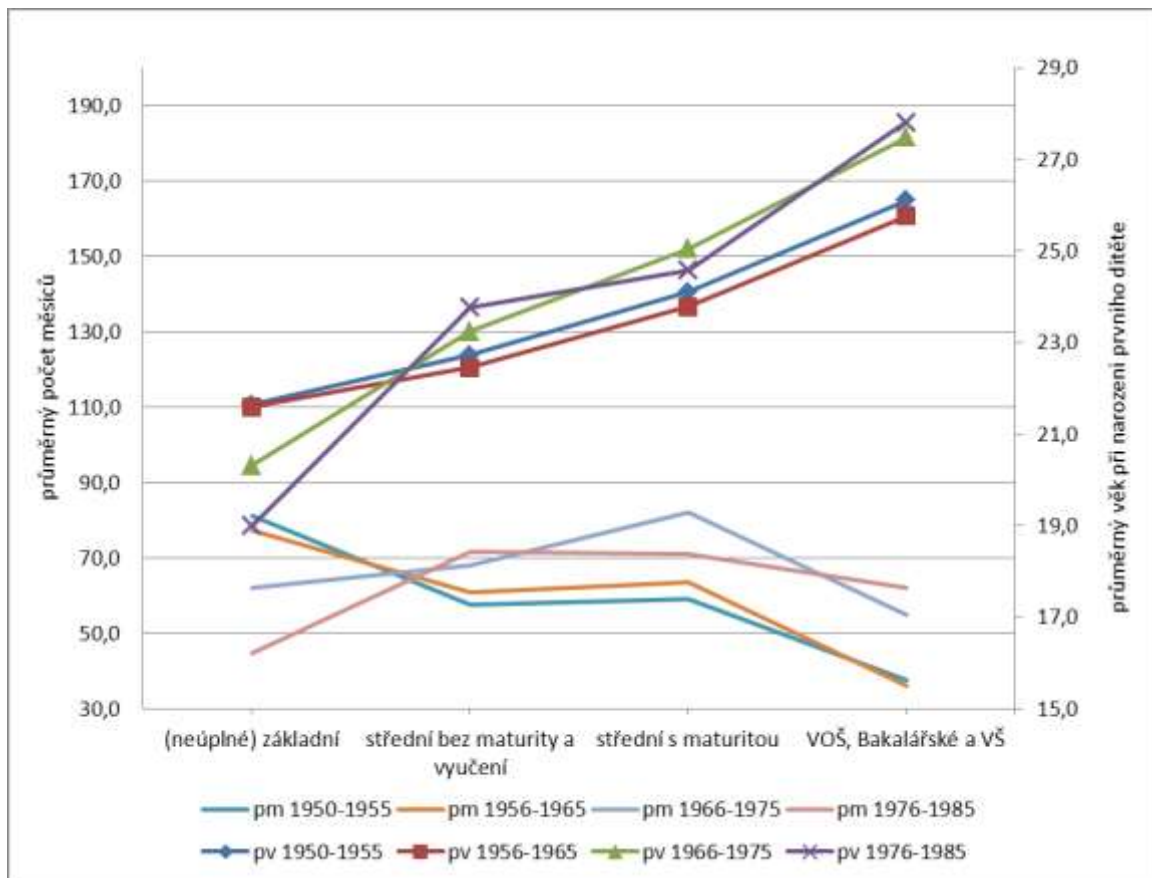
		Průměrný věk při narození 1. dítěte				Průměrný počet měsíců od ukončení studia k narození prvního dítěte			
		1950-1955	1956-1965	1966-1975	1976-1985	1950-1955	1956-1965	1966-1975	1976-1985
Nejvyšší ukončené vzdělání	(neúplné) + základní	21,6	21,6	20,3	19,0	81,1	77,4	62,0	44,8
	střední bez maturity a vyučení	22,7	22,5	23,2	23,8	57,7	60,9	68,2	71,5
	střední s maturitou	24,1	23,8	25,0	24,6	59,2	63,6	82,1	71,0
	VOŠ, Bakalářské a VŠ	26,1	25,8	27,5	27,8	37,5	36,2	55,0	62,0

Pozn. Pouze respondenti, kteří ukončili studium před narozením prvního dítěte.

Generace narozených v dekádě 1976-1985 je přidána pouze pro ilustraci trendu, jelikož respondenti budou pravděpodobně jednu nebo dokonce obě studované události teprve realizovat.

Z tabulky 2 a grafu 5 je zřejmé, že ženy realizují svou plodnost v průměru v kratším časovém úseku od ukončení studia než muži. Navíc mezi ženami s nižším vzděláním než vysokoškolským jsou pouze minimální rozdíly. Křivky zaznamenávající průměrný počet měsíců mezi ukončením studia a narozením prvního dítěte jsou tak napříč vzdělanostními kategoriemi výrazně plošší než u mužů. To platí pro všechny sledované generace. Ženy s ukončeným základním vzděláním realizují svou plodnost velmi časně po ukončení školy. V generaci žen narozených 1956-1965 to bylo v průměru okolo 6,5 let po ukončení základní školy, ženy narozené v další vybrané dekádě 1966-1975 pak měly své první dítě v průměru okolo 5 let po ukončení základní školní docházky.

Graf 5: Průměrný počet měsíců uplynulých od ukončení studia k narození prvního dítěte ve srovnání s průměrným věkem při narození prvního dítěte u žen, tříděno podle generací



Pozn. Pouze respondenti, kteří ukončili studium před narozením prvního dítěte

Statisticky významné rozdíly průměrů podle vzdělání byly zaznamenány mezi ženami **pouze v generacích žen narozených v letech 1950-1955 a 1956-1965**. U nejstarších sledovaných žen se statisticky významně odlišoval průměrný počet měsíců u žen se základním vzděláním od žen vysokoškolaček. V generaci žen narozených v letech 1956-1965 pak byla zjištěna statisticky významná diference nejen mezi průměry u vysokoškolaček a žen se základním vzděláním, ale i mezi středoškolačkami s maturitou a ženami se základním vzděláním. Ženy se základním vzděláním vykazovaly oproti ostatním zmíněným skupinám statisticky významně nižší průměrný počet měsíců charakterizujících dobu od ukončení studia k realizaci reprodukce. Mezi vzdělanostními kategoriemi žen narozených v letech 1966-1975, kterých se pravděpodobně nejvíce dotýkaly změněné společenské poměry, nebyly zjištěny statisticky významné rozdíly průměrné doby uplynulé mezi ukončením studia a narozením prvního dítěte.

Všeobecný trend odkladu realizace plodnosti do vyššího věku se promítá i v analýze délky intervalu mezi ukončeným vzděláním a narozením prvního dítěte. **Na rozdíl od mužů však prodlužování intervalu nepozorujeme u žen se základním vzděláním.** Zde je podle dat ŽPD2010 spíše opačný vývoj. V generaci žen narozených 1950-1955 byl sledovaný průměrný interval 81 měsíců, v následující dekádě 77,4 měsíců a u generace narozených 1966-1975 již jen 62 měsíců. U vysokoškolaček byl naopak nárůst v generaci narozených 1966-1975 oproti generaci narozených v letech 1956-1965 podobný jako u mužů, a sice 19 měsíců.

Atributy spojené s trhem práce – typ profese, zkušenost s nezaměstnaností (během pracovní dráhy)⁵

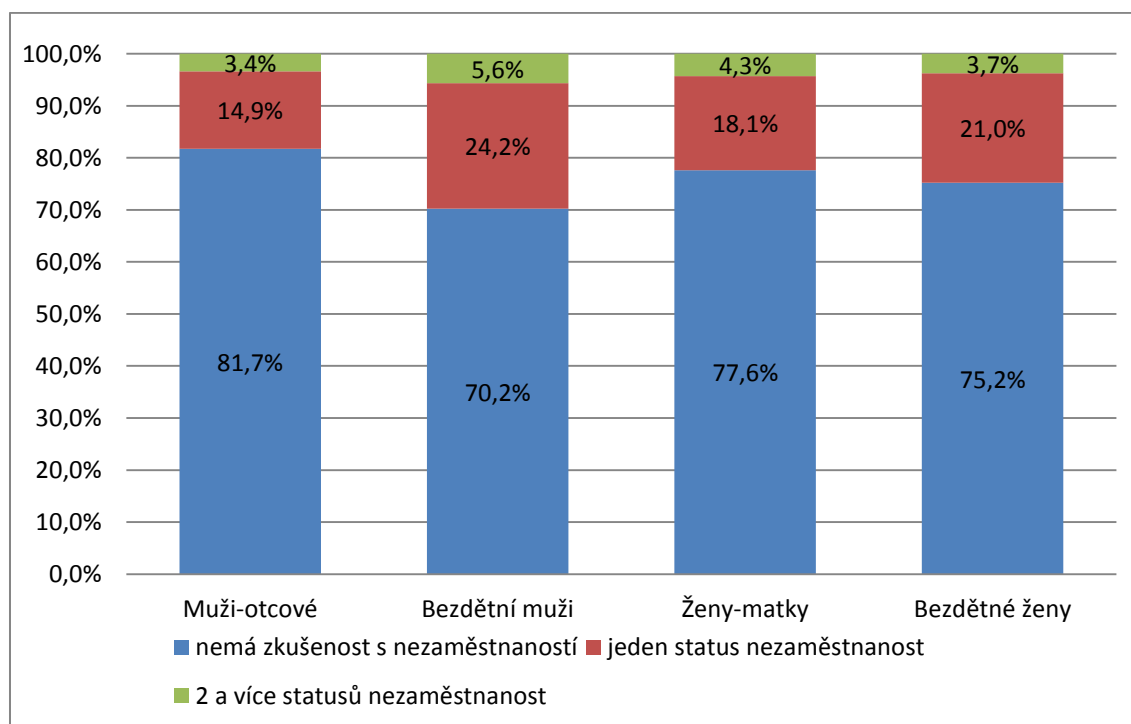
Statisticky významný⁶ vliv na skutečnost, zda jedinec zůstane bezdětný nebo se rozhodne založit rodinu, má i pozice jedince na trhu práce. Dle analyzovaných dat to však platí pouze pro muže. Typ profese je jedním ze zkoumaných atributů pozice jednotlivce na trhu práce a data ukazují, že věku 30-39 let bylo **u manuálně pracujících mužů zjištěno relativně více bezdětných** než u mužů, kteří převážně vykonávali práci nemanuální povahy. U mladších nebo starších mužů podobná statisticky významná souvislost nebyla zaznamenána. Stejně tak typ profese signifikantně nediferencuje mezi skupinou bezdětných žen a matek. Zkušenost s nezaměstnaností jako příčina určité životní nejistoty, a to nejen ekonomického charakteru, byla dána do vztahu s bezdětností respondenta. **Ukázalo se, že jsou to opět pouze muži, kde existuje statisticky signifikantní souvislost mezi zkušeností s nezaměstnaností a tím, zda respondent má dítě.** Mezi muži, kteří byli někdy v minulosti alespoň tři měsíce nezaměstnaní, bylo relativně více bezdětných než mezi muži, kteří nikdy nezaměstnaní nebyli (viz graf 6).

Pokud jde o subjektivně deklarovanou životní úroveň, byly zjištěny statisticky významné rozdíly pouze u mužů ve věkové kategorii 40 a více let (viz analýza 40+).

⁵ Proměnné byly sestrojeny na základě respondentovi deklarace o jeho pracovní a životní dráze, kde hodnotil 5 posledních statusů (délka jednoho statusu min 3 měsíce). V případě manuální/nemanuální práce bereme v úvahu převažující typ činnosti a v případě rovnocenného zastoupení průběhu těchto statusů jsme se rozhodli respondenta přiřadit do kategorie „manuálně pracující“. Nezaměstnanost je určena jako „zkušenost s nezaměstnaností“ během pracovní dráhy; tj. respondent uvedl, že byl nezaměstnaný alespoň v jednom případě z 5 minulých statusů.

⁶ Statistická významnost byla testována pomocí χ^2 . Hovoříme-li o statisticky významných rozdílech od nulové hypotézy, bereme jako kritérium hladinu významnosti $\alpha=0,05$.

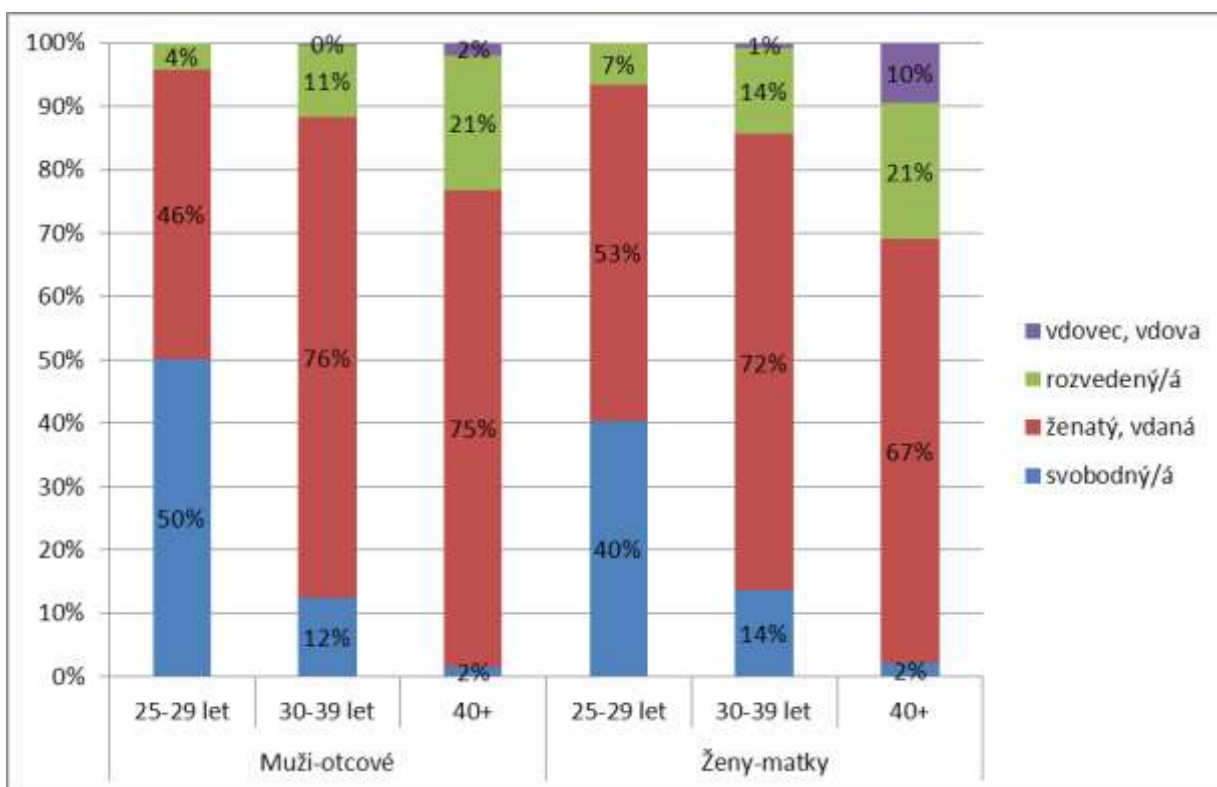
Graf 6: Podíly osob, které mají ve své profesní dráze zkušenost s nezaměstnaností



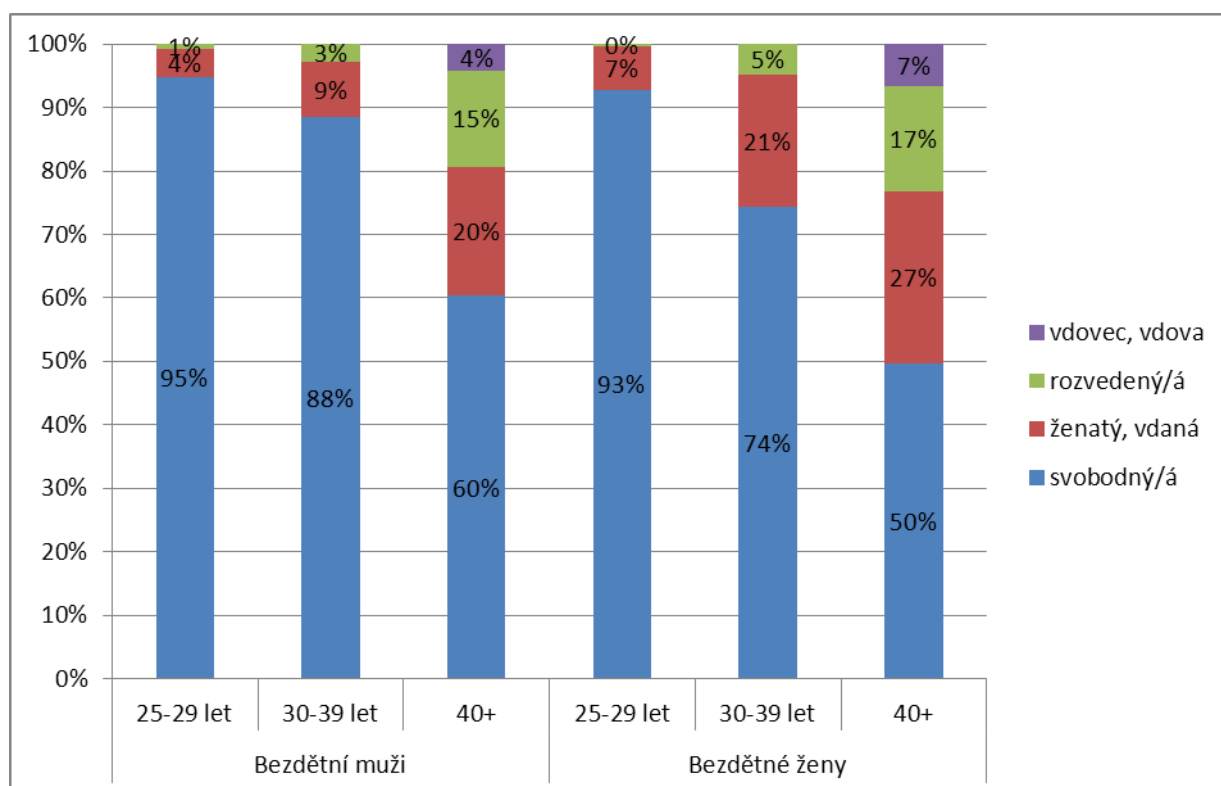
Rodinný stav, partnerství a samostatné bydlení

Grafy 7 a 8 jednoznačně ukazují, že výchova dítěte v sezdaném soužití je pro českou společnost stále velmi důležitá, ačkoliv z celostátních statistik ČSÚ je zřejmé, že podíl dětí narozených v manželství trvale klesá. Přesněji by tento stav jistě dokumentovala analýza SLDB2011, avšak data z výběrového šetření poskytnou alespoň ilustrativní rámec pro indikaci souvislosti bezdětnosti s rodinným stavem. Pokud je totiž jedinec v současnosti bezdětný, pak je s velkou pravděpodobností i svobodný. Ve věku 25-29 let mělo mezi bezdětnými zkušenost s manželstvím pouze 5 % mužů a 7 % žen. Ve věku 30-39 let pak jen 12 % bezdětných mužů a jedna čtvrtina bezdětných žen. Pokud zůstanou ženy bezdětné i po dosažení věku 40 let, pak stále každá druhá neměla zkušenost s manželstvím. Mezi bezdětnými muži se nikdy neoženilo 60 % respondentů. Naopak mezi respondenty ve věku 40 a více let, kteří se stali otci, zůstala svobodných pouze 2 %.

Graf 7: Rodiče a jejich struktura dle rodinného stavu, tříděno dle pohlaví a věku



Graf 8: Bezdětní a jejich struktura dle rodinného stavu, tříděno dle pohlaví a věku



Ačkoliv jsme v posledních letech svědky nárůstu rozličných forem partnerského soužití a určitého rozvolnění tradičního pojetí partnerství projevujícího se zejména poklesem intenzity vstupu do manželského svazku, data ukazují, že respondenti, kteří mají děti, mají rovněž zkušenost

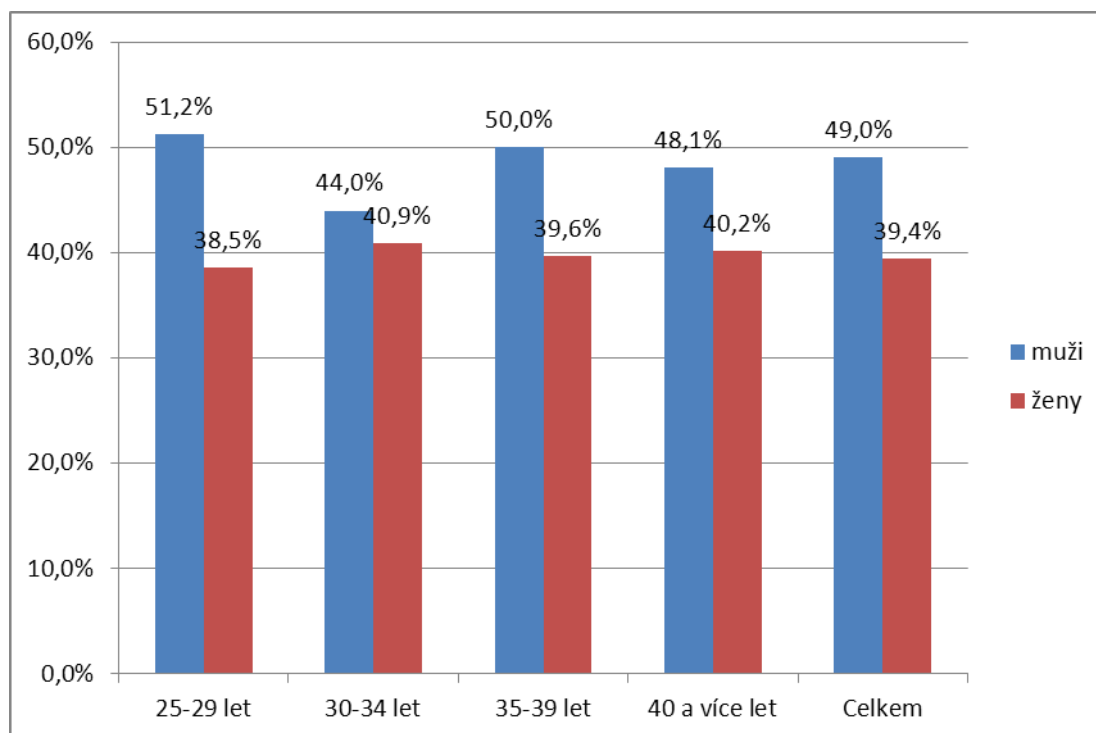
s dlouhodobým partnerským vztahem a se společným partnerským bydlením. **Absence stálého partnera je tak zřejmě jednou z nejvýznamnějších složek přispívajících k životu bez dětí.** Mezi matkami bylo totiž pouze 8 % žen, které v současnosti nemají stálý vztah a ani nikdy nežily dlouhodobě s partnerem. Otců, kteří nikdy neměli trvalý vztah, je ve sledovaném souboru pouze 3 %.

Sledovali jsme i vliv partnerské **vzdělanostní heterogamie** a **homogamie** na realizaci plodnosti. Data však nepoukazují na žádné statisticky významné diference mezi bezdětnými respondenty a respondenty–rodiči, pokud jde o partnerskou vzdělanostní heterogamii/homogamii.

Naopak poměrně překvapivé jsou relativně vysoké podíly **bezdětných respondentů, kteří nikdy nesdíleli společnou domácnost s partnerem a ani v současnosti nemají trvalý partnerský vztah.** Vždyť ve věkové skupině 30-34 let, která je bezdětnými respondenty ještě relativně dostatečně zastoupena, nemělo nikdy stálého partnera 44 % mužů a 41 % žen. Ve věkové skupině 35-39 let byl podíl žen bez partnera podobný, avšak bezdětných mužů bez stálého partnerského svazku byla celá jedna polovina. Neschopnost nebo spíše absence příležitostí pro navázání stálého partnerského svazku pak samozřejmě vede i k většímu riziku, že jedinec zůstane bezdětný.

Absence partnera či partnerská nejistota jsou uváděny jako nejdůležitější důvod pro prozatímní život bez dětí (viz analýza str.21), a to jak u mužů, tak u žen a napříč všemi věkovými kategoriemi.

Graf 9 : Podíly bezdětných osob, které nemají zkušenost s partnerským soužitím a v současnosti nemají stálého partnera.

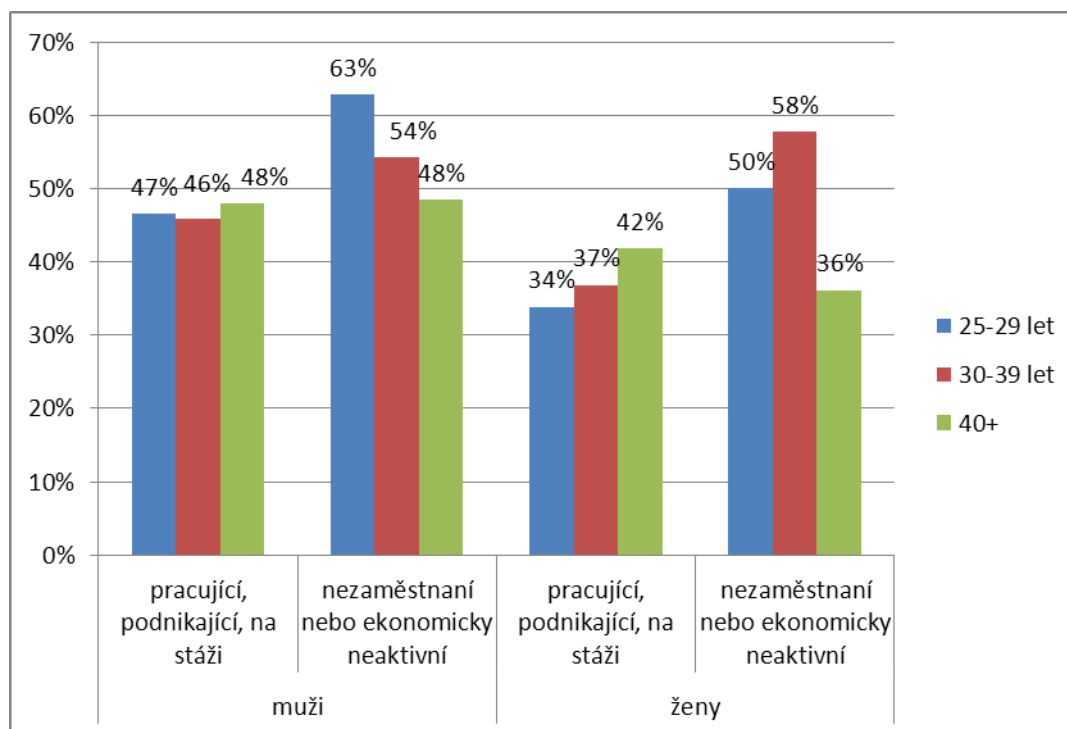


Jelikož je předpoklad stálého partnera velmi významným faktorem pro predikci bezdětnosti, zajímala nás charakteristika bezdětných lidí, kteří nemají žádnou partnerskou zkušenost. Již nyní víme, že stálá partnerská zkušenost chybí statisticky významně častěji mužům než ženám. Pokud jde o vzdělání, **bez stálého partnera jsou mezi ženami relativně častěji ženy se základním vzděláním a vyučené než středoškolačky a vysokoškolačky.** To platí pro všechny věkové kategorie mladší 40 let. Zajímavé je,

že u bezdětných mužů se, pokud jde o souvislost mezi zkušeností s partnerským soužitím a vzděláním, nepotvrdily žádné statisticky významné rozdíly. Stejně jako se u bezdětných mužů neprojevil jako významný faktor vzdělání, ani typ profese (manuální/nemanuální), kterou ve své pracovní dráze převážně vykonávali, se neukázal jako statisticky významný pro rozlišení bezdětných mužů, kteří mají a nemají zkušenost s partnerským životem. Stejně závěry platily i pro ženy. Dalším hodnotícím kritériem byla ekonomická aktivita. Mezi muži byla role ekonomické aktivity pro predikci zkušenosti s dlouhodobějším partnerským vztahem podstatná pouze v nejmladší věkové kategorii do 29 let. Ve vyšším věku již u mužů nebyly zjištěny statisticky významné rozdíly. Naopak bezdětné nezaměstnané nebo ekonomicky neaktivní ženy relativně častěji byly bez partnera a neměly zkušenost s partnerským soužitím, a to jak v nejmladší sledované kategorii 25-29 let, tak ve věku 30-39 let.

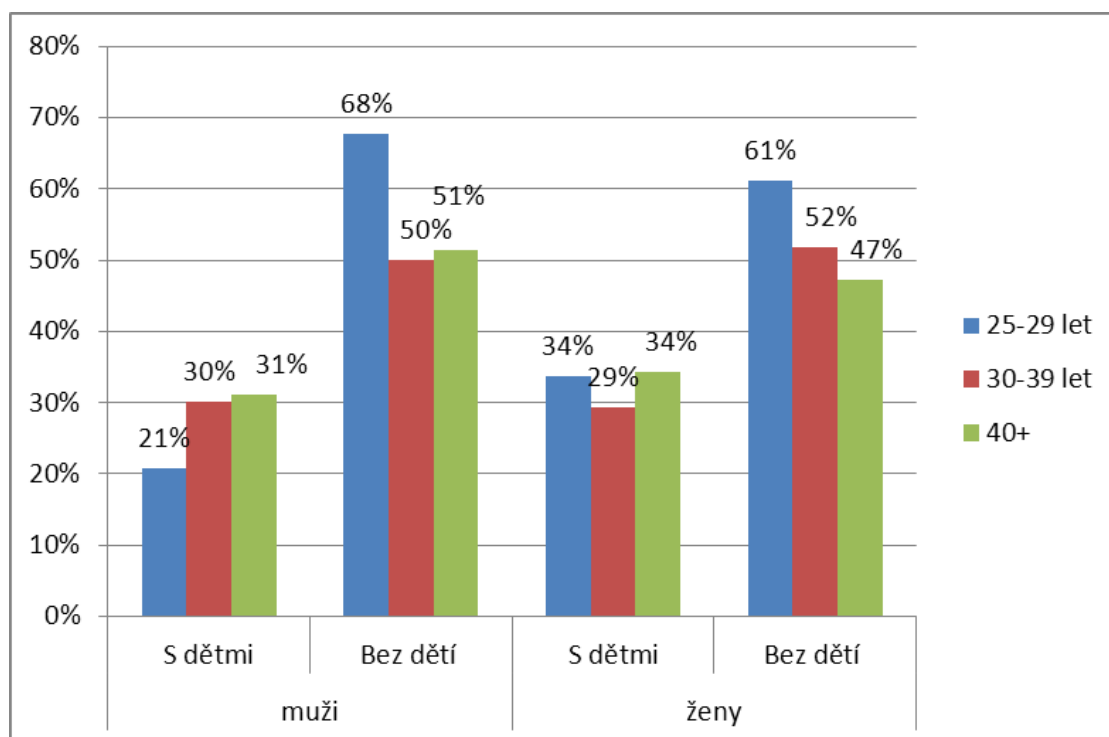
Domněnka, že velikost obce bude mít i vliv na možnosti seznámení a utváření stálých partnerských svazků se ukázal jako mylný. U bezdětných žen a mužů nebyla prokázána statisticky významná souvislost mezi skutečností, zda respondent má stálý partnerský vztah či sdílel dlouhodobě společnou domácnost s partnerem a velikostí obce, kde respondent žil.

Graf 10 : Podíly bezdětných osob, které nemají zkušenost s partnerským soužitím a v současnosti nemají stálého partnera podle ekonomické aktivity a věku.



Spolu s absencí stálého partnerského vztahu značně koreluje i spolubydlení s rodiči bez pokusu o založení vlastní domácnosti. Jak lze předpokládat, bezdětní muži a ženy statisticky významně méně často opouštějí zázemí poskytované rodiči než muži a ženy, kteří již založili svou vlastní rodinu. Neplatí však (viz graf 11), že narození dítěte je vždy svázáno se samostatným bydlením od rodičů. Asi každý třetí respondent starší 30 let, který je zároveň rodičem, uvedl, že nikdy nebydlel delší dobu samostatně od svých rodičů. U bezdětných respondentů starších 30 let pak pravděpodobně bydlí s rodiči každý druhý.

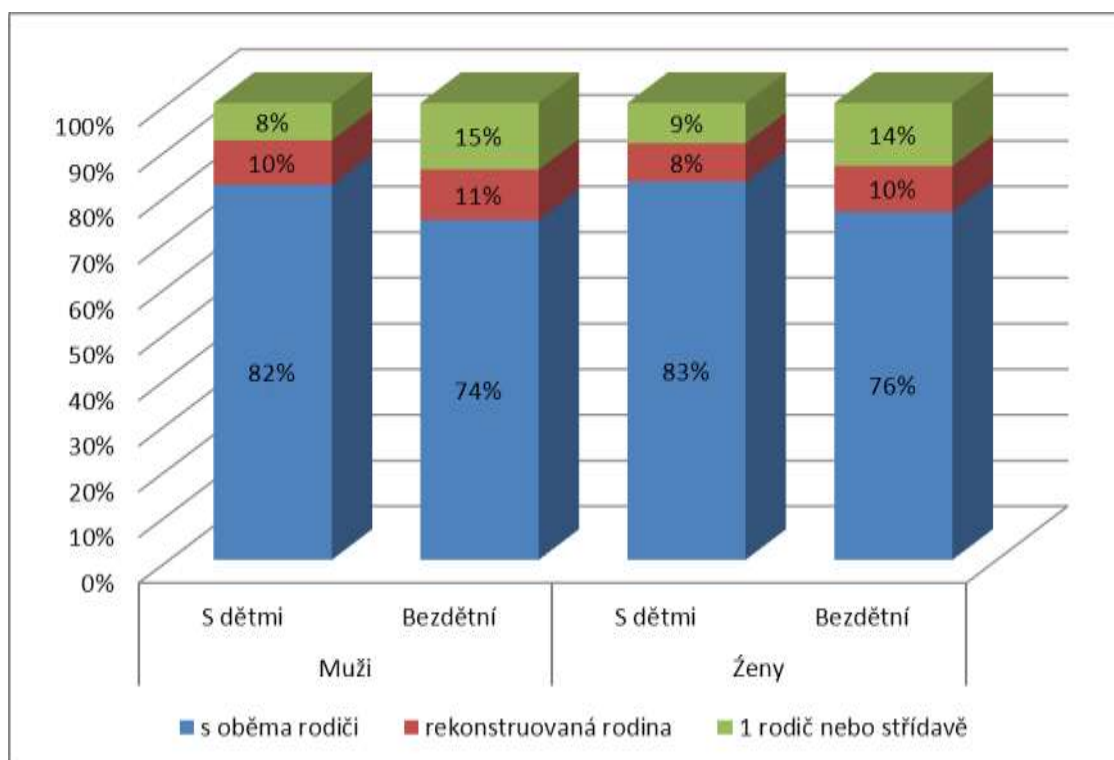
Graf 11 : Podíl osob, které nikdy nebydly samostatně od rodičů, podle pohlaví a věku



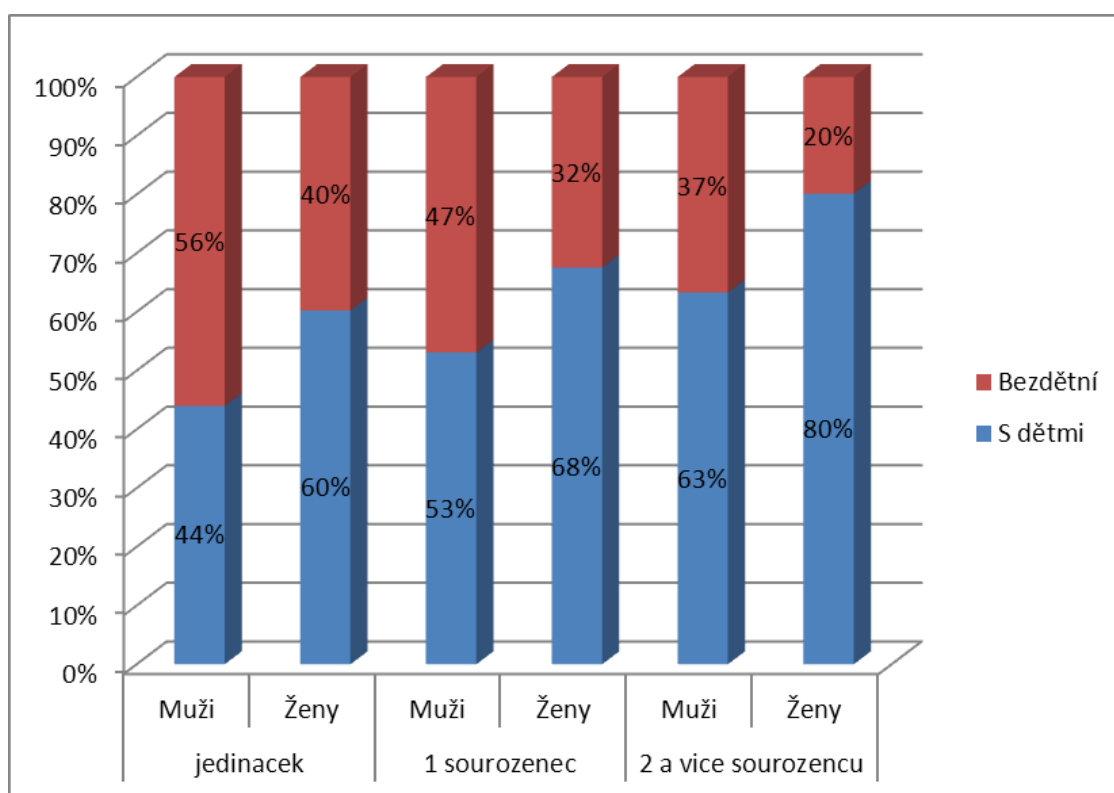
Původní rodina a její vliv na formování rodinného života jednotlivce

Uspořádání rodinných poměrů během dětství se ukazuje jako další z faktorů, který může do určité míry ovlivňovat strategie jednotlivce, pokud jde o založení rodiny vlastní. Sledován byl jak typ rodinného upořádání tj. zda respondent vyrůstal s oběma rodiči, tak velikost rodiny vyjádřená počtem sourozenců žijících v dětství s respondentem v jedné domácnosti. Analýza ukazuje, že relativně větší zastoupení mají mezi bezdětnými oproti respondentům s dětmi jednotlivci, kteří převážně vyrůstali pouze s jedním rodičem u mužů 15 % resp. 8%; u žen 14 % resp. 9 %. Naopak respondenti-rodiče relativně častěji vyrůstali v úplné rodině (graf 12).

Graf 12 : Typ rodiny v dětství a bezdětnost



Graf 13 : Počet sourozenců, se kterými respondent sdílel domácnost v dětství, a bezdětnost



Kromě typu rodinného uspořádání měl na skutečnost, že je respondent bezdětný vliv i počet sourozenců, se kterými respondent vyrůstal. To platí u mužů i u žen. Zatímco mezi ženami, které vyrůstaly ve velké rodině, byla bezdětná pouze každá pátá, mezi ženami, které neměly sourozence, byl podíl bezdětných 40 %. U mužů byl rozdíl v zastoupení bezdětných obdobný tj. 20 % bodů. U jedináčků byl podíl bezdětných 56 % a u mužů pocházejících z rodin s více sourozenci již jen 37 %.

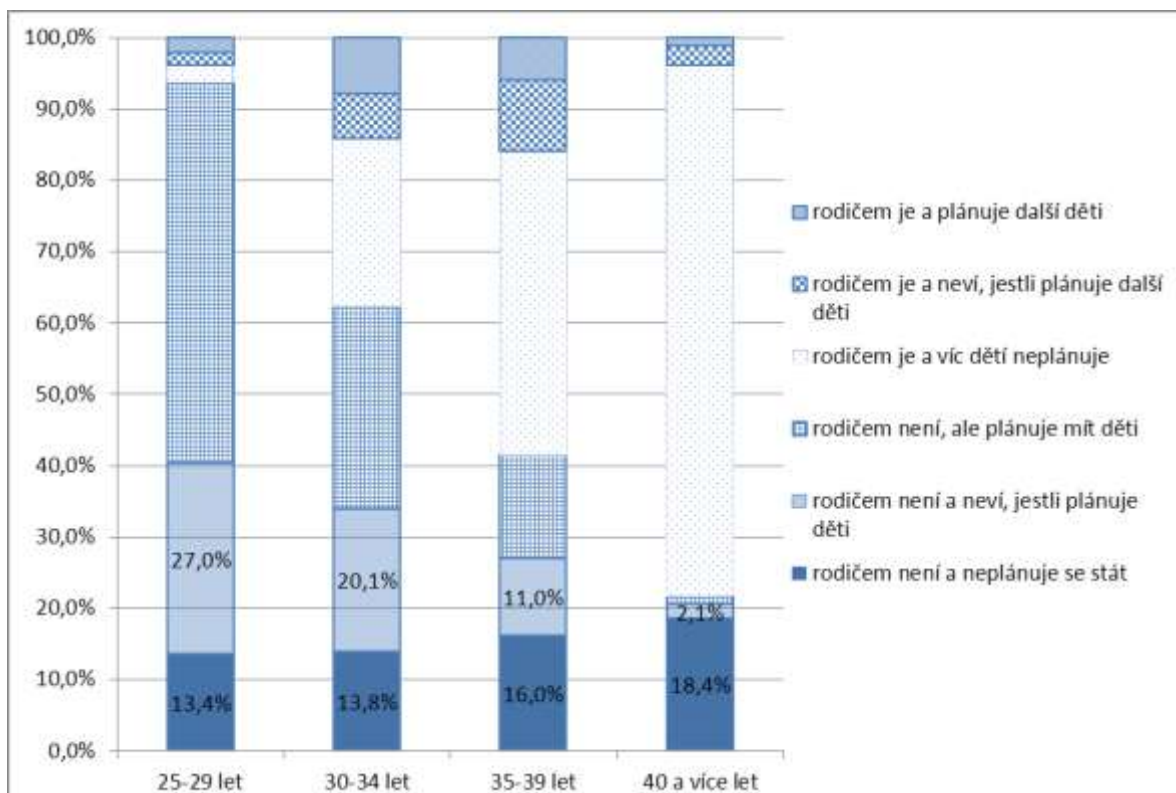
1.1.2 Reprodukční plány

Reprodukční plány se významně liší podle pohlaví. Děti ve svém životě neplánuje statisticky významně více mužů než žen. **Všimněme si, že podíl bezdětných mužů, kteří rodičovství do budoucna neplánují, se napříč věkovými kategoriemi příliš neliší** (graf 14). Dle předpokladu tento podíl roste s věkem respondenta, ale nikterak významně, pokud předpokládáme, že ve vyšším věku již respondenti znají např. svá zdravotní omezení a dokáží odhadnout své fyzické síly na tak náročný úkol, jakým rodičovství bezesporu je. U nejmladších věkových kategorií do 34 let, kdy lze předpokládat, že jedinec ještě stále může rodičovství vnímat jako kapitolu života, kterou lze bez problémů v budoucnosti naplnit, neplánuje mít děti 13 % – 14 % mužů.

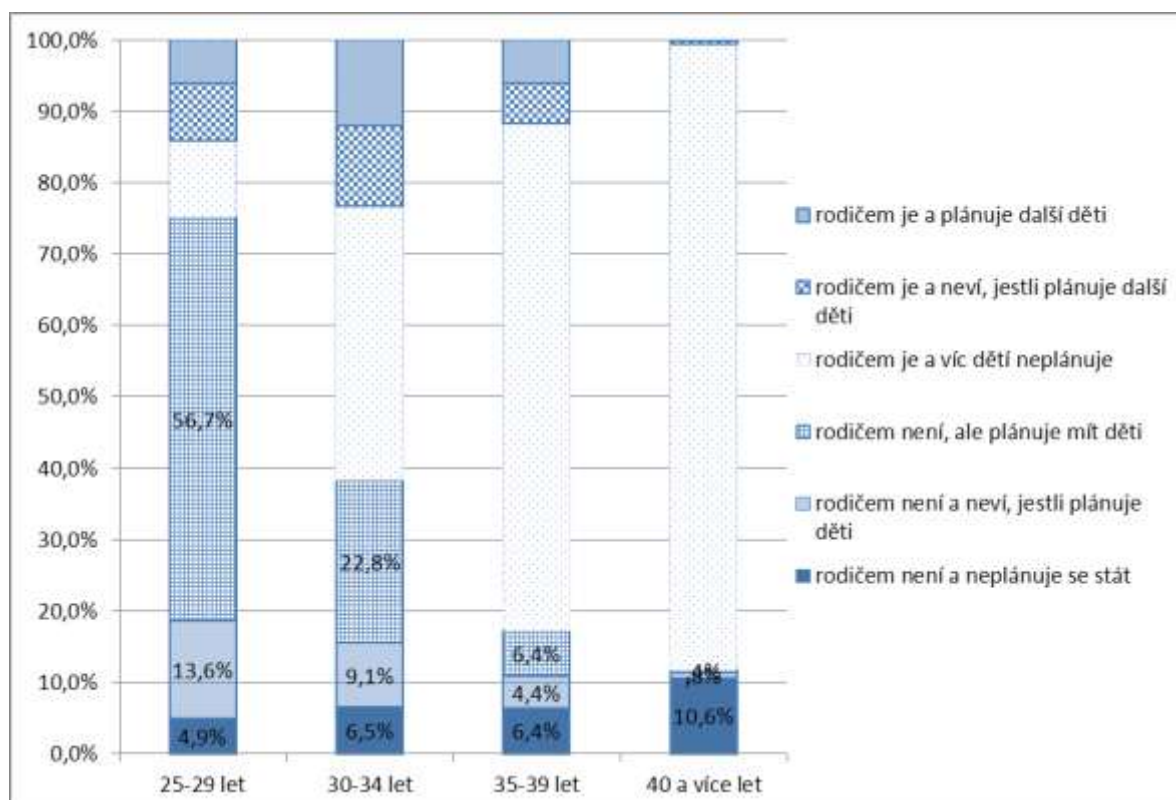
Ve věku 35-39 let více než jedna čtvrtina mužů nechce mít děti nebo se ještě nerozhodla, zda děti chce mít. Ve věku 30-34 let je takových mužů dokonce jedna třetina.

U žen se naopak podíl bezdětných s nulovými reprodukčními plány mírně zvyšuje oproti nejmladší věkové kategorii na 6,5 % ve věku 30-39 let a 10,6 % ve věku 40 a více let, a to pravděpodobně z toho důvodu, že ženy jsou již seznámeny se svým a partnerovým zdravotním stavem pokud jde o možnosti reprodukce. Mezi ženami bylo v porovnání s muži statisticky významně méně nejen těch, které vědomě plánují být trvale bezdětné, ale i žen, které jsou bezdětné a ještě nevědí, zda dítě chtějí. Mezi ženami ve věku 25-29 let bylo takových žen 13,6 %, ve věku 30-34 let 9 % a ve věku 35-39 let byl tento podíl již výrazně nižší tj. 4 %.

Graf 14: Reprodukční plány mužů podle věku



Graf 15: Reprodukční plány žen podle věku

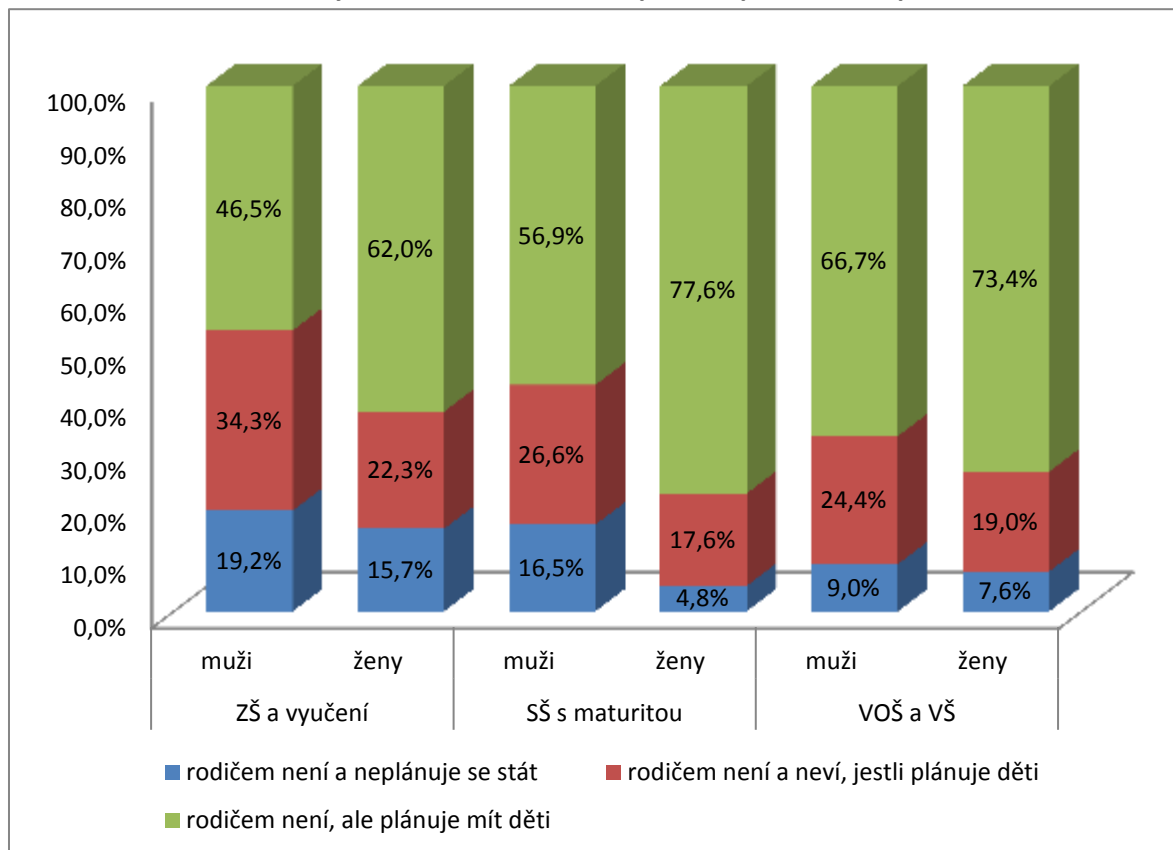


Charakteristika osob s nulovými reprodukčními plány

Vliv vzdělání, ekonomického statusu a profese

Vzdělání se ukazuje jako významný faktor ovlivňující reprodukční plány stále bezdětných osob. Analýza byla nejprve provedena za všechny respondenty celkem, nicméně se ukázalo, že vyšší četnost respondentů ve věkové kategorii 40 a více let, pro které je charakteristická vzdělanostní struktura s relativně vyšším zastoupením osob se základním vzděláním, způsobuje falešné korelace. Podrobná specifikace věkových skupin včetně čtyř vzdělanostních kategorií však nebyla rovněž možná z důvodu nízkého zastoupení očekávaných četností v tabulce. Vzhledem k tomu, že průměrný věk ženy při narození prvního dítěte byl v ČR 27,6 let, rozhodli jsme se studovat reprodukční plány podle vzdělání pouze u respondentů do 35 let.

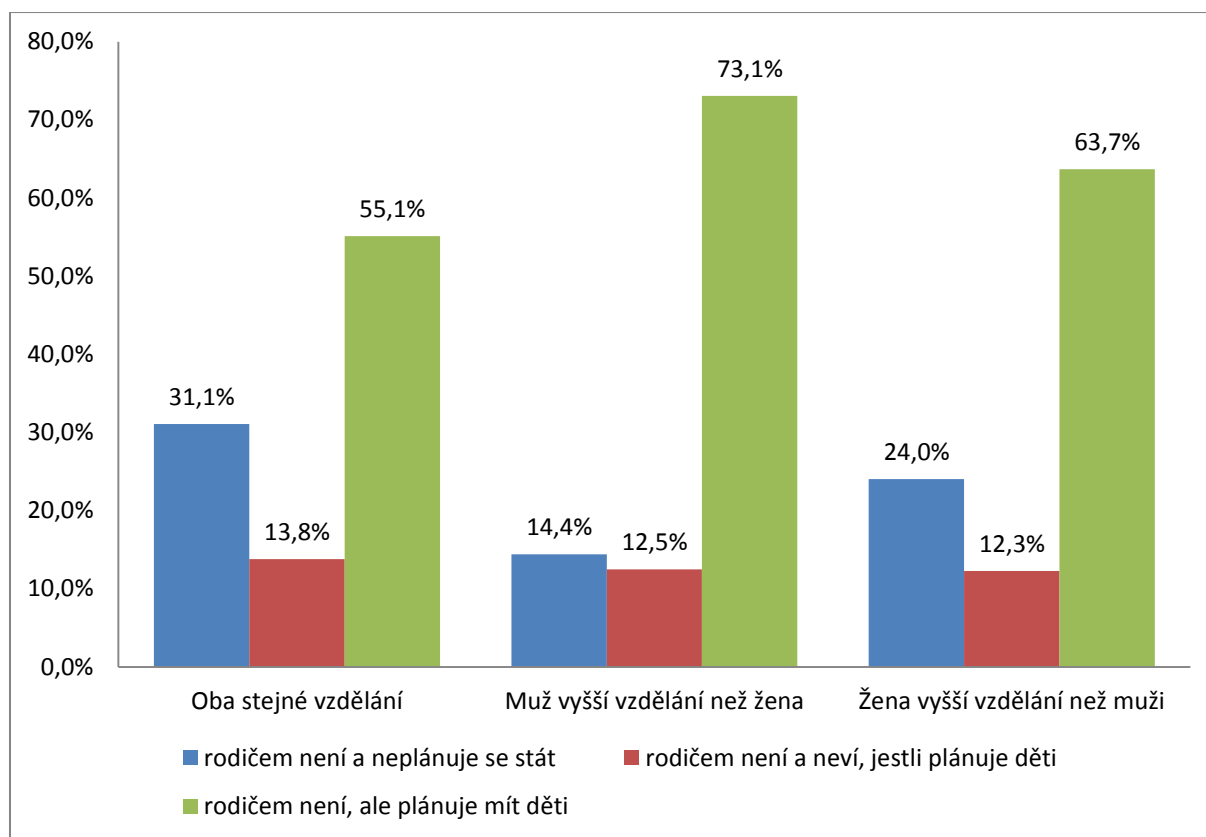
Graf 16: Struktura bezdětných mužů a žen do 35 let podle reprodukčních plánů a vzdělání.



Z grafu 16 je zřejmé, že reprodukční plány bezdětných do 35 let jsou významně závislé na dosaženém vzdělání. Tato závislost je silnější u mužů než u žen. Mezi bezdětnými respondenty do 35 let neplánuje ve svém životě děti 19 % mužů s nižším vzděláním (ZŠ a vyučení). Mezi vysokoškolačky je takových mužů o 10 procentních bodů méně. Statisticky významné rozdíly najdeme i mezi bezdětnými ženami, dítě neplánuje 8 % vysokoškolaček, ovšem mezi vyučenými a se základním vzděláním je to již téměř 16 %. Naopak nejvíce jsou o své budoucnosti s dětmi přesvědčeny bezdětné středoškolačky, a to ve třech čtvrtinách případů. Nejméně pak vyučení muži a muži se základním vzděláním, kde byla deklarováno přání mít dítě pouze u necelé poloviny bezdětných do 35 let.

Analýza dle vzdělanostní heterogamie/homogamie partnerů ukazuje, že **děti plánují zejména v partnerstvích, kde má muž vyšší vzdělání než žena**, a lze tedy předpokládat vyšší pravděpodobnost tradičního rozdělení rolí muž-živitel a žena v domácnosti s dětmi.

Graf 17: Vzdelanostní heterogamie/homogamie partnerů a její vliv na reprodukční plány v budoucnosti



Zajímavé je, že analýza v třídění podle ekonomické aktivity (dichotomická kategorie pracující a podnikající vs. nezaměstnaní a ekonomicky neaktivní) neukázala při kontrole věku a pohlaví žádné statisticky významné rozdíly. Stejně tak analýza dle typu převažující profese, kterou respondent za svůj život vykonával (sledovány 4 statusy zpětně - manuální a nemanuální) neukázala při kontrole věku a pohlaví žádné statisticky významné rozdíly. Další proměnnou, která byla také sledována zpět do minulosti s předpokladem vlivu na rozhodnutí mít dítě, je zkušenost s nezaměstnaností. Mezi lidmi, kteří ve své profesní kariéře tuto zkušenost mají a lidmi, kteří ji nemají, však nebyly zjištěny žádné statisticky významné rozdíly, pokud jde o rodičovské plány.

Partnerství a plány do budoucnosti

Rodičovské plány se ve značné míře odvíjeli od toho, zda respondent měl v době výzkumného šetření stálého partnera. Souvislost je patrná zejména u žen, a to ve všech věkových kategoriích včetně té nejmladší 25-29 let. Bezdětní muži také relativně častěji plánují děti, pokud mají po boku stálou partnerku. Z tabulky 3 vidíme, že ve věku 30-39 let mělo stálého partnera 27 % mužů, kteří děti neplánují. Mezi muži, kteří děti plánují, to však bylo téměř 58 % respondentů. Podobně mezi ženami stejného věku měla stálého partnera pouze jedna třetina žen, které se v budoucnu neplánují stát matkami, mezi ženami přesvědčenými, že v budoucnu chtějí mít děti, měly partnera dvě třetiny z nich.

Existují však i respondenti, kteří stálou partnerku/partnera mají, ale děti ve svém životě neplánují. Analýza ukazuje, že tito respondenti pravděpodobně většinou nevyznávají tradiční rodinné

uspořádání a hodnoty. **Většina z nich totiž nejen že neplánuje děti, ale potencionální manželství se svým stálým partnerem považují za zbytečnou formalitu.** Mezi bezdětnými muži, kteří neplánují děti má podobný názor na uzavření manželství se svým partnerem 57 % z nich, u bezdětných je to pouze 42 %. U žen byl rozdíl podílů ještě vyšší, a sice 60 %, resp. 36 %.

Tabulka 3: Podíl bezdětných osob se stálým partnerem, podle rodičovských plánů

	Muži				Ženy			
	25-29 let	30-39 let	40 a více let	Celkem	25-29 let	30-39 let	40 a více let	Celkem
Rodičem není a neplánuje se stát	27,5%	27,4%	31,9%	30,0%	33,3%	29,4%	38,0%	35,6%
Rodičem není a neví, jestli plánuje děti	23,8%	24,4%	25,0%	24,2%	28,0%	29,4%	50,0%	30,4%
Rodičem není, ale plánuje mít děti	53,1%	57,9%	63,6%	55,1%	57,3%	68,1%	75,0%	60,3%
Celkem	41,0%	38,9%	32,9%	38,3%	50,4%	49,3%	40,0%	47,8%

Tabulka 4: Věkový rozdíl mezi partnery a jeho vliv na rodičovské plány „dosud“ bezdětných osob

	Rodičem není a neplánuje se stát	Rodičem není a neví, jestli plánuje děti	Rodičem není, ale plánuje mít děti
Stejně staří +- 2 roky	7,9%	11,6%	80,5%
Muž o 3-5 let starší	12,2%	16,9%	70,9%
Muž o 6-10 let starší	11,4%	18,2%	70,5%
Žena starší o 3 a více let	29,4%	11,8%	58,8%
Celkem	11,5%	14,6%	73,9%

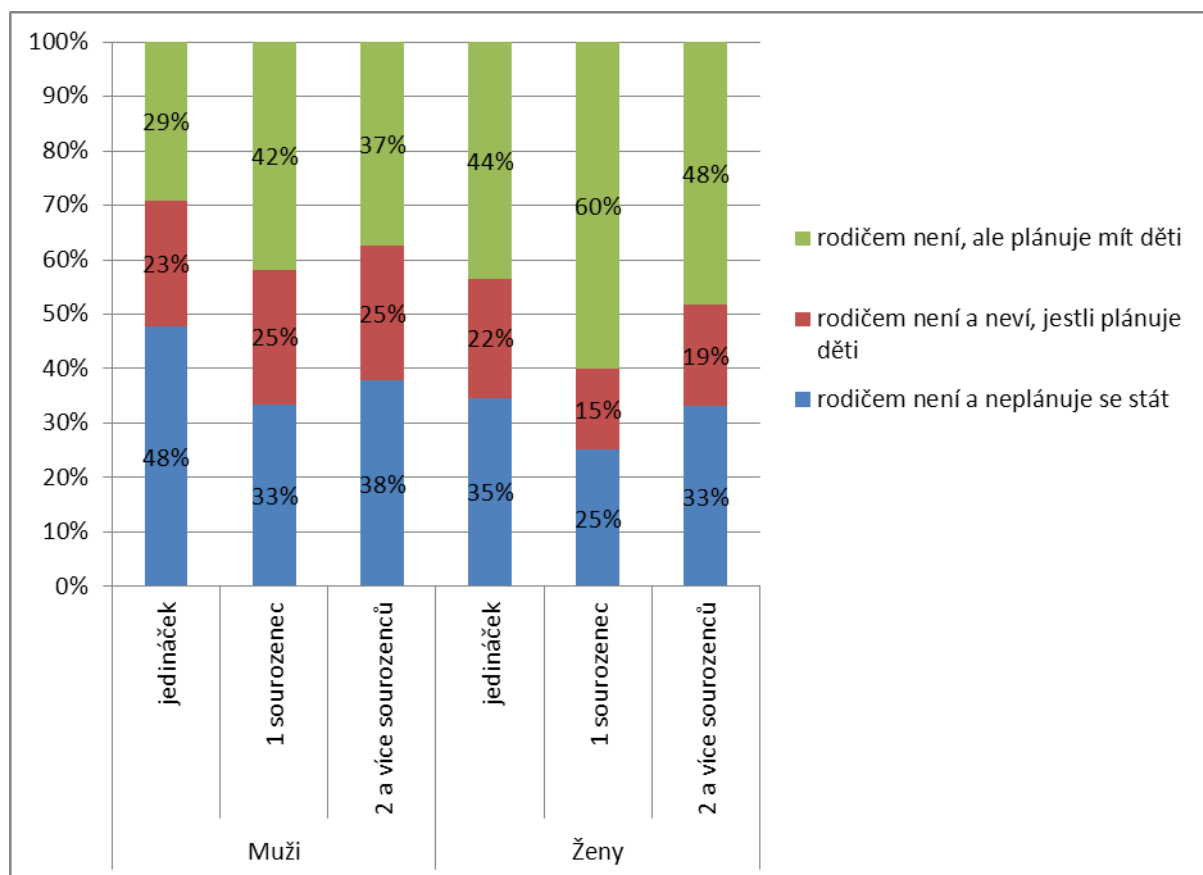
Určitou roli, zda respondent plánuje či neplánuje v budoucnosti děti, hraje i **věkový rozdíl mezi partnery⁷**. Nejčastěji jsou děti plánovány v partnerstvích, kde jsou oba partneři podobně staří, tj. **věkový rozdíl mezi partnery je do dvou let**. Naopak relativně méně plánují děti v partnerstvích, kde je žena starší o 3 a více let starší než muž, zde je to téměř 30 % partnerství, kde alespoň jeden z partnerů již nechce děti. Naopak u stejně starých partnerů byl podobný postoj zaznamenán pouze v 8 % případů.

⁷ Vliv věkového rozdílu byl zkoumán pouze u dosud bezdětných respondentů mladších 40 let. Analýza dle věku respondenta nebyla z důvodu nízkých četností zastoupení v jednotlivých kategoriích možná.

Původní rodina a její vliv na rodičovské plány v budoucnosti

Mezi „dosud“ bezdětnými respondenty nebyly zjištěny žádné statisticky významné rozdíly v rodičovských plánech podle vybraných charakteristik původního rodinného zázemí jakými jsou např. typ rodiny (úplná/rekonstruovaná/1 rodič); zkušenost s rozvodem rodičů; velikost obce, kde respondent vyrůstal apod. Jedinou proměnnou, která měla statisticky významný vliv na diferenciaci mezi rodičovskými plány, byl počet sourozenců, se kterými žil respondent v dětství v jedné domácnosti. **Nejčastěji plánovali děti respondenti, kteří žili v domácnosti s jedním sourozencem, a to jak mezi muži, tak mezi ženami. Naopak nulové reprodukční plány se vyskytovaly nejčastěji u mužů jedináčků, kde téměř jedna polovina z nich deklarovala, že v budoucnosti žádné děti nechce.**

Graf 18: Reprodukční plány dosud bezdětných respondentů podle počtu sourozenců



1.1.3 Subjektivně deklarované důvody „dočasné“ bezdětnosti

Ve věkové kategorii 25-29 let a 30-39 let jsme sledovali, jaké důvody respondenti uváděli k vysvětlení své současné bezdětnosti. Na důvody jsme se ptali pouze respondentů, kteří do budoucna děti plánují. Respondenti měli vybrat dva nejdůležitější důvody. Ačkoliv se pořadí důvodů pro dosud bezdětný život lišilo jak podle pohlaví, tak podle věku respondentů, na **první příčce se vždy vyskytovala absence partnera vhodného pro založení rodiny či nejistota v současném partnerském vztahu**. Na prvním nebo na druhém místě uvedlo jako důvod pro svou dosavadní bezdětnost absenci partnera či nejistotu v partnerském vztahu 38

% respondentů. Zároveň lze říci, že pokud si respondent není jistý vztahem, či nemá žádného partnera, je tento důvod zpravidla považován opravdu za zásadní a je uváděn na prvním místě. Na druhém místě ho zmiňuje pouze zlomek respondentů. Absence partnera je jako důvod dosavadní bezdětnosti uváděna častěji mezi respondenty ve věku 30-39 let (cca jedna třetina respondentů) než mezi respondenty mladšími. **U mladších respondentů 25-29 let** se u obou pohlaví na předních příčkách kromě zmíněné absence partnera objevoval ještě důvod uvádějící **studium respondenta**, případně **subjektivně vnímaný nízký věk** na založení rodiny. Zajímavé je, že problematickou bytovou situaci uvádělo jako nejdůležitější příčinu svého dosud bezdětného života, pouze 7 % bezdětných mužů a 12 % bezdětných žen ve věku 25-29 let. Ve věku 30-39 let to bylo dokonce jen 6 % mužů i žen. Naopak **nedostačující bydlení pro založení rodiny bylo relativně často uváděno mezi druhými nejdůležitějšími důvody**, a to v obou sledovaných věkových kategoriích. Lze tedy konstatovat, že bezdětní lidé řeší při plánování rodiny zejména přítomnost „kvalitního“ partnera a hned vzápětí pak bytovou situaci. U žen ve věku 30-39 let se pak přidává ještě **faktor zdravotního stavu**. Je tedy zřejmé, že ženy v tomto věku již o mateřství reálně uvažují a znají tak své případné limity pokud jde o zdravotní stav. Mezi pěti nejdůležitějšími důvody dále byly uváděny faktory finančního a ekonomického zajištění. Fakt, kdy respondentům nedovoluje založit rodinu finanční situace případně nejistota na trhu práce⁸, byl přítomen u 38 % dotázaných. **Mezi 25-29 letými to byly překvapivě zejména ženy**, které měly častěji obavy z nedostatečného finančního zajištění rodiny a nestability na trhu práce. Tyto důvody sice byly uváděny v prvním pořadí v nejmladší věkové kategorii u obou pohlaví v podobné intenzitě, jako důvody druhého pořadí však převažují jednoznačně u žen. **U starší věkové 30-39 let kategorie jsou zmiňované důvody zase naopak častější u mužů** a to jako důvod prvního i druhého pořadí.

Tabulka 5: Důvody „dočasné“ bezdětnosti podle věku a pohlaví

	% zastoupení důvodů	muži	% zastoupení důvodů	ženy
25-29 let	Nejistota v partnerském vztahu, absence partnera	26,7%	Nejistota v partnerském vztahu, absence partnera	29,2%
Důvod 1. v pořadí	Ještě studuje, partner studuje	20,6%	Ještě studuje, partner studuje	15,2%
	Jejich finanční a ekonomická situace	11,6%	Cítí se být na rodičovství mladý	13,2%
	Cítí se být na rodičovství mladý	11,6%	Jejich bytová situace	11,6%
	Jeho nejistota na trhu práce	11,2%	Jeho nejistota na trhu práce	10,4%
	Jejich bytová situace	6,5%	Jejich finanční a ekonomická situace	8,4%
	Jejich pracovní nebo studijní plány	2,5%	Jejich pracovní nebo studijní plány	3,2%

⁸ Podíl respondentů, kteří uvedli finanční situaci nebo nejistotu na trhu práce na prvním nebo druhém místě důležitosti.

	Partner se cítí na rodičovství mladý	2,5%	Partnerova nejistota na trhu práce	2,4%
	Partnerova nejistota na trhu práce	2,2%	Jejich zdravotní stav	2,4%
	Jejich obavy ohledně vývoje společnosti	1,8%	Partner se cítí na rodičovství mladý	2,0%
	Jejich zdravotní stav	1,4%	Partner děti nechce nebo má už tolik dětí, kolik chtěl	1,6%
	Jejich volnočasové aktivity a zájmy	1,1%	Partner se cítí být na rodičovství starý	,4%
	Partner děti nechce nebo má už tolik dětí, kolik chtěl	,4%	Jejich volnočasové aktivity a zájmy	0,0 %
	Partner se cítí být na rodičovství starý	0,0 %	Jejich obavy ohledně vývoje společnosti	0.0 %

	% zastoupení důvodů	muži	% zastoupení důvodů	ženy
25-29 let	Jejich bytová situace	22,3%	Jejich finanční a ekonomická situace	19,9%
Důvod 2. v pořadí	Cítí se být na rodičovství mladý	18,5%	Cítí se být na rodičovství mladý	17,6%
	Jejich finanční a ekonomická situace	11,9%	Jejich bytová situace	14,9%
	Nejistota v partnerském vztahu, absence partnera	9,2%	Nejistota v partnerském vztahu, absence partnera	9,5%
	Partner se cítí na rodičovství mladý	8,8%	Jeho nejistota na trhu práce	8,1%
	Jejich pracovní nebo studijní plány	8,1%	Jejich pracovní nebo studijní plány	5,9%
	Jeho nejistota na trhu práce	6,2%	Partner se cítí na rodičovství mladý	5,0%
	Jejich volnočasové aktivity a zájmy	4,2%	Jejich zdravotní stav	4,5%
	Jejich zdravotní stav	2,7%	Ještě studuje, partner studuje	4,1%
	Partnerova nejistota na trhu práce	2,3%	Jejich obavy ohledně vývoje společnosti	4,1%
	Ještě studuje, partner studuje	1,9%	Jejich volnočasové aktivity a zájmy	2,7%
	Jejich obavy ohledně vývoje společnosti	1,9%	Partnerova nejistota na trhu práce	1,8%
	Partner děti nechce nebo má už tolik dětí, kolik chtěl	1,2%	Partner děti nechce nebo má už tolik dětí, kolik chtěl	,9%
	Cítí se být na rodičovství starý	,4%	Partner se cítí být na rodičovství starý	,5%
	Jsou vytíženi péčí o jiné členy rodiny	,4%	Jsou vytíženi péčí o jiné členy rodiny	,5%
	Partner se cítí být na rodičovství starý		Cítí se být na rodičovství starý	

30-39 let	% zastoupení důvodů	muži	% zastoupení důvodů	ženy
	Důvod 1. v pořadí	Nejistota v partnerském vztahu, absence partnera	36,3%	Nejistota v partnerském vztahu, absence partnera
Jeho nejistota na trhu práce		17,0%	Jejich zdravotní stav	16,3%
Jejich finanční a ekonomická situace		7,7%	Jejich finanční a ekonomická situace	11,2%
Ještě studuje, partner studuje		6,0%	Jeho nejistota na trhu práce	10,2%
Jejich bytová situace		6,0%	Jejich bytová situace	6,1%
Cítí se být na rodičovství mladý		6,0%	Jejich pracovní nebo studijní plány	5,1%
Partnerova nejistota na trhu práce		5,5%	Ještě studuje, partner studuje	4,1%
Partner se cítí na rodičovství mladý		4,4%	Cítí se být na rodičovství mladý	4,1%
Jejich zdravotní stav		3,8%	Partner se cítí na rodičovství mladý	2,0%
Jejich pracovní nebo studijní plány		2,7%	Partner se cítí být na rodičovství starý	2,0%
Jejich volnočasové aktivity a zájmy		2,2%	Jejich volnočasové aktivity a zájmy	2,0%
Jejich obavy ohledně vývoje společnosti		1,1%	Jejich obavy ohledně vývoje společnosti	2,0%
Jsou vytíženi péčí o jiné členy rodiny		1,1%	Cítí se být na rodičovství starý	1,0%
Cítí se být na rodičovství starý			Jsou vytíženi péčí o jiné členy rodiny	1,0%
Partner se cítí být na rodičovství starý			Partnerova nejistota na trhu práce	

30-39 let	% zastoupení důvodů	muži	% zastoupení důvodů	ženy
	Důvod 2. v pořadí	Jejich finanční a ekonomická situace	19,9%	Jejich bytová situace
Jejich bytová situace		17,2%	Jejich finanční a ekonomická situace	17,3%
Cítí se být na rodičovství mladý		8,6%	Cítí se být na rodičovství mladý	8,0%
Jejich volnočasové aktivity a zájmy		8,6%	Cítí se být na rodičovství starý	8,0%
Jeho nejistota na trhu práce		7,9%	Partnerova nejistota na trhu práce	6,7%
Nejistota v partnerském vztahu, absence partnera		7,9%	Nejistota v partnerském vztahu, absence partnera	6,7%
Partner se cítí na rodičovství mladý		6,6%	Jejich obavy ohledně vývoje společnosti	6,7%

Partnerova nejistota na trhu práce	5,3%	Jeho nejistota na trhu práce	5,3%
Jejich pracovní nebo studijní plány	4,0%	Jejich zdravotní stav	5,3%
Jsou vytíženi péčí o jiné členy rodiny	4,0%	Jejich pracovní nebo studijní plány	4,0%
Jejich zdravotní stav	3,3%	Partner se cítí na rodičovství mladý	4,0%
Jejich obavy ohledně vývoje společnosti	2,6%	Partner děti nechce nebo má už tolik dětí, kolik chtěl	2,7%
Ještě studuje, partner studuje	2,0%	Jejich volnočasové aktivity a zájmy	2,7%
Cítí se být na rodičovství starý	1,3%	Jsou vytíženi péčí o jiné členy rodiny	2,7%
Partner se cítí být na rodičovství starý	,7%	Ještě studuje, partner studuje	
Partner děti nechce nebo má už tolik dětí, kolik chtěl		Partner se cítí být na rodičovství starý	

Tabulka 6: Důvody „dočasné“ bezdětnosti podle věku a pohlaví před pěti lety

	% zastoupení důvodů	muži	% zastoupení důvodů	ženy
25-29 let	Cítí se být na rodičovství mladý	30,7%	Cítí se být na rodičovství mladý	32,7%
Důvod 1. v pořadí	Ještě studuje, partner studuje	22,9%	Ještě studuje, partner studuje	21,5%
	Nejistota v partnerském vztahu, absence partnera	15,7%	Nejistota v partnerském vztahu, absence partnera	16,7%
	Jejich finanční a ekonomická situace	8,9%	Jeho nejistota na trhu práce	6,0%
	Jeho nejistota na trhu práce	5,4%	Jejich bytová situace	5,2%
	Partner se cítí na rodičovství mladý	5,4%	Jejich finanční a ekonomická situace	4,8%
	Jejich bytová situace	3,6%	Partner se cítí na rodičovství mladý	4,4%
	Jejich pracovní nebo studijní plány	2,5%	Jejich pracovní nebo studijní plány	3,2%
	Jejich volnočasové aktivity a zájmy	1,8%	Jejich volnočasové aktivity a zájmy	1,6%
	Jejich zdravotní stav	1,4%	Jejich obavy ohledně vývoje společnosti	1,2%
	Partnerova nejistota na trhu práce	1,1%	Partner děti nechce nebo má už tolik dětí, kolik chtěl	,8%
	Partner děti nechce nebo má už tolik dětí, kolik chtěl	,4%	Jejich zdravotní stav	,8%
	Jejich obavy ohledně vývoje společnosti	,4%	Partnerova nejistota na trhu práce	,4%

	% zastoupení důvodů	muži	% zastoupení důvodů	ženy
30-39 let	Nejistota v partnerském vztahu, absence partnera	31,1%	Nejistota v partnerském vztahu, absence partnera	27,3%
Důvod 1. v pořadí	Cítí se být na rodičovství mladý	18,0%	Jejich finanční a ekonomická situace	16,2%
	Jeho nejistota na trhu práce	12,0%	Jejich bytová situace	12,1%
	Ještě studuje, partner studuje	8,2%	Cítí se být na rodičovství mladý	11,1%
	Jejich finanční a ekonomická situace	7,7%	Jejich zdravotní stav	8,1%
	Jejich bytová situace	5,5%	Jeho nejistota na trhu práce	7,1%
	Jejich zdravotní stav	3,3%	Ještě studuje, partner studuje	6,1%
	Partner se cítí na rodičovství mladý	3,3%	Jejich pracovní nebo studijní plány	5,1%
	Jejich pracovní nebo studijní plány	2,7%	Partnerova nejistota na trhu práce	3,0%
	Partnerova nejistota na trhu práce	2,7%	Jejich volnočasové aktivity a zájmy	2,0%
	Partner děti nechce nebo má už tolik dětí, kolik chtěl	2,2%	Partner se cítí na rodičovství mladý	1,0%
	Jejich volnočasové aktivity a zájmy	1,6%	Jejich obavy ohledně vývoje společnosti	1,0%
	Cítí se být na rodičovství starý	,5%	Nejistota v partnerském vztahu, absence partnera	27,3%
	Jejich obavy ohledně vývoje společnosti	,5%		
	Jsou vytíženi péčí o jiné členy rodiny	,5%		

1.2 Analýza věkové skupiny 40 + (předpoklad trvalé bezdětnosti)

2074 respondentů (z toho 50,2 % žen)

335 osob (16,2 %) nemá děti a pouze 4,5 % z nich ještě děti vědomě plánuje.

214 bezdětných mužů - 14,8 % plánuje, resp. neví jestli plánuje mít dítě

121 bezdětných žen - 10,0 % žen plánuje, resp. neví jestli plánuje mít dítě

Pozn. Na bezdětnost se v této analýze nahlíží spíše ze sociální perspektivy tj. zda respondent žil alespoň jeden rok ve společné domácnosti s dítětem ať již vlastním nebo nevlastním.

(Pouze 6 osob ze zúženého datového souboru je rodiči, aniž by s dětmi žily ve společné domácnosti alespoň jeden rok)

Statisticky významné rozdíly⁹ ve změně reprodukčních plánů byly zaznamenány mezi lidmi, kteří mají děti a kteří děti nemají. To platí zejména u žen, kde představy o počtu dětí změnilo v období dospělosti 42 % bezdětných, ale jen 21 % žen s dítětem.

Tabulka 7. : Změna představ o počtu dětí během dospělosti podle realizace rodičovské role a pohlaví

			Změna představy o počtu dětí během dospělosti			
			ano	ne	neví	Celkem
Muži	S dětmi	N	141	565	103	809
		%	17,4%	69,8%	12,7%	100,0%
	Bezdětní	N	45	114	55	214
		%	21,0%	53,3%	25,7%	100,0%
Ženy	S dětmi	N	194	643	77	914
		%	21,2%	70,4%	8,4%	100,0%
	Bezdětní	N	50	49	21	120
		%	41,7%	40,8%	17,5%	100,0%

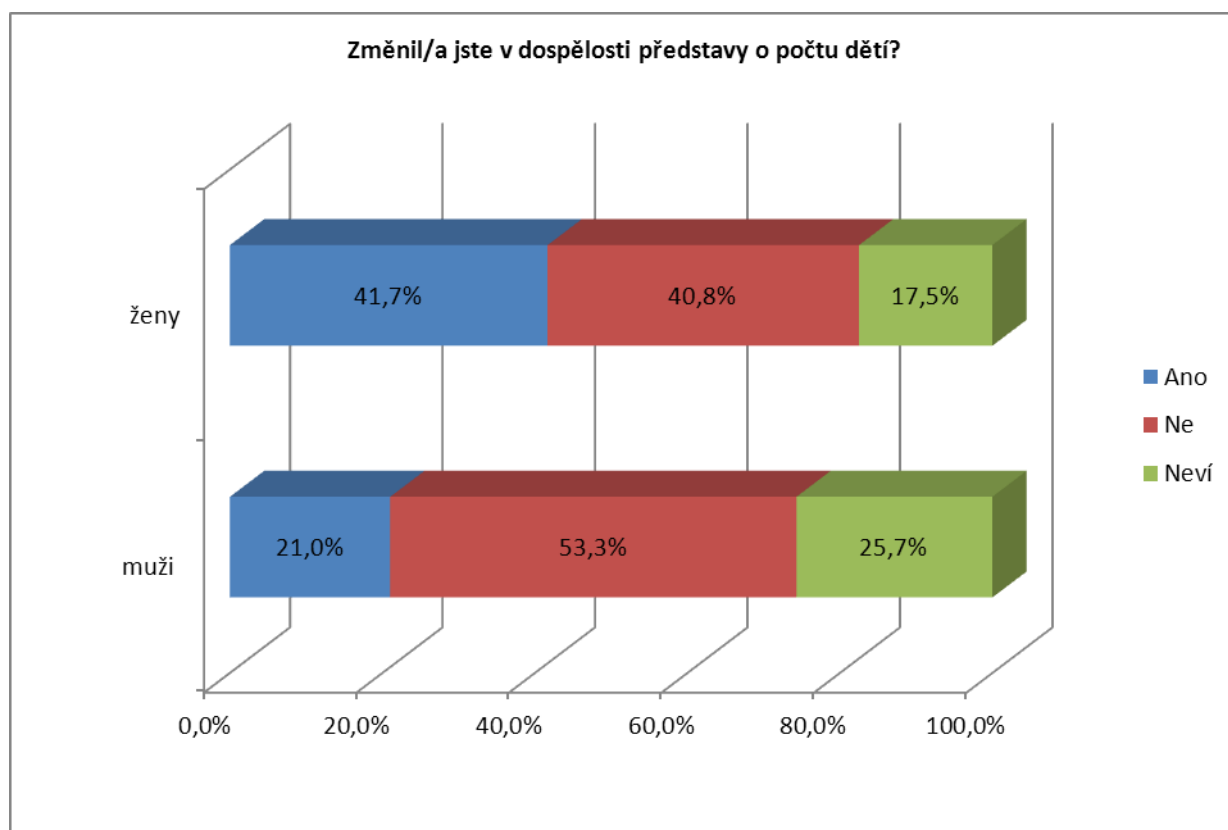
Necelá jedna třetina respondentů, kteří nejsou rodiči a děti již pravděpodobně neplánují, uvedla, že se během dospělosti změnila jejich představa o tom, kolik chtějí mít dětí. V tomto směru byly zjištěny statisticky významné rozdíly dle pohlaví. Vzhledem k tomu, že jde o bezdětné respondenty, kteří již o dalších dětech neuvažují, lze konstatovat, že **u mužů je přesvědčení o bezdětnosti silnější a pravděpodobně i trvalejší než u žen, u kterých se představy o počtu dětí během života relativně častěji transformují**. Zatímco 42 % bezdětných žen přiznalo, že se jim v dospělosti představy o počtu dětí změnily, u bezdětných mužů to bylo pouze 21 %.

Jaké byly důvody toho, že se lidé starší 40 let rozhodli pro život bez dětí? Důvody se opět značně lišily podle pohlaví. **U mužů jasně dominoval důvod, že nenašli vhodnou partnerku pro založení rodiny.**

⁹ Hovoříme-li o statisticky významných rozdílech od nulové hypotézy, bereme jako kritérium hladinu významnosti $\alpha=0,05$. Vztahy proměnných kontingenční tabulky testovány χ^2 .

Tento důvod uvedl téměř každý druhý bezdětný muž. Necelá třetina mužů dále uvedla zdravotní stav. U žen bylo pořadí obou uvedených nejčastějších důvodů jejich bezdětného života obrácené. Bezdětnost byla u **žen** zapříčiněna nejčastěji **zdravotními problémy** (62 % respondentek). Pouze každá pátá bezdětná žena starší 40 let uvedla, že za její bezdětnost můžou problémy najít vhodného partnera či negativní postoj partnera vůči rodičovství. Ostatní důvody jakými jsou např. špatná ekonomická či bytová situace lze považovat v případě bezdětných starších 40 let za marginální.

Graf 19: Změna představy o počtu dětí u bezdětných respondentů, dle pohlaví



1.2.1 Charakteristika trvale¹⁰ bezdětných respondentů

V této části textu se zaměříme na to, které proměnné diferencují mezi trvale bezdětnými a těmi, kteří se stali rodiči. Byl sledován vliv proměnných, jakými jsou rodinný stav, vzdělání, převažující typ profese během života (manuální/nemanuální), velikost místa bydliště v období dospívání, počet sourozenců, samostatné bydlení bez rodičů, existence stálého partnera resp. sdílení společné domácnosti s partnerem, rozvod rodičů v období dospívání.

Již z předchozího textu, kde byly analyzovány subjektivně deklarované důvody bezdětnosti, je zřejmé, že charakteristika bezdětných bude odlišná dle pohlaví. Proměnné, které odlišují skupinu trvale bezdětných od respondentů, kteří se stali rodiči, lze statisticky určit pomocí kontingenčních tabulek a Pearsonova χ^2 testu.

¹⁰ „Trvale“ zde není míněno jako definitivum, jelikož schopnost reprodukce není v tomto věku ukončena ani u žen, avšak vzhledem ke skutečnosti, že naprostá většina bezdětných respondentů starších 40 let již děti neplánuje, hovoříme v textu o „trvale bezdětných“.

Realizace reprodukčních plánů se ve většině případů týká stálých partnerských vztahů. Analýza tedy jen potvrdila logický předpoklad, že respondenti, kteří nikdy nežili s partnerem, případně nemají v současnosti žádný stálý partnerský vztah, zůstali také častěji bezdětní než respondenti, kteří alespoň někdy ve svém životě sdíleli společnou domácnost s partnerem. Tato závislost je silnější u mužů než u žen. Rozdíly mužů a žen týkající se partnerského života a realizace rodičovství byly zřetelně patrné v případě analýzy bezdětnosti podle rodinného stavu. Na rozdíl od žen, kde byla více než polovina bezdětných někdy vdaná, trvale bezdětných mužů se oženilo jen 38,5 %.

Tabulka 8: Bezdětnost - vliv existence stálého partnerského vztahu a rodinného stavu

			Stálý partner/Žil s partnerem				Rodinný stav				
			Žil s partnerem	Nežil s partnerem	Celkem	χ^2 test	Svobodný	Ženatý, vdaná	Rozvedený	Vdovec, vdova	χ^2 test
Muži	S dětmi	N	777	33	810	sign.	17	604	173	15	sign.
		%	95,9	4,1	100,0		2,1	74,7	21,4	1,9	
	Bezdětní	N	106	101	207		131	42	32	8	
		%	51,2	48,8	100,0		61,5	19,7	15,0	3,8	
Ženy	S dětmi	N	832	85	917	sign.	20	609	199	88	sign.
		%	90,7	9,3	100,0		2,2	66,5	21,7	9,6	
	Bezdětní	N	71	49	120		59	33	19	8	
		%	59,2	40,8	100,0		49,6	27,7	16,0	6,7	

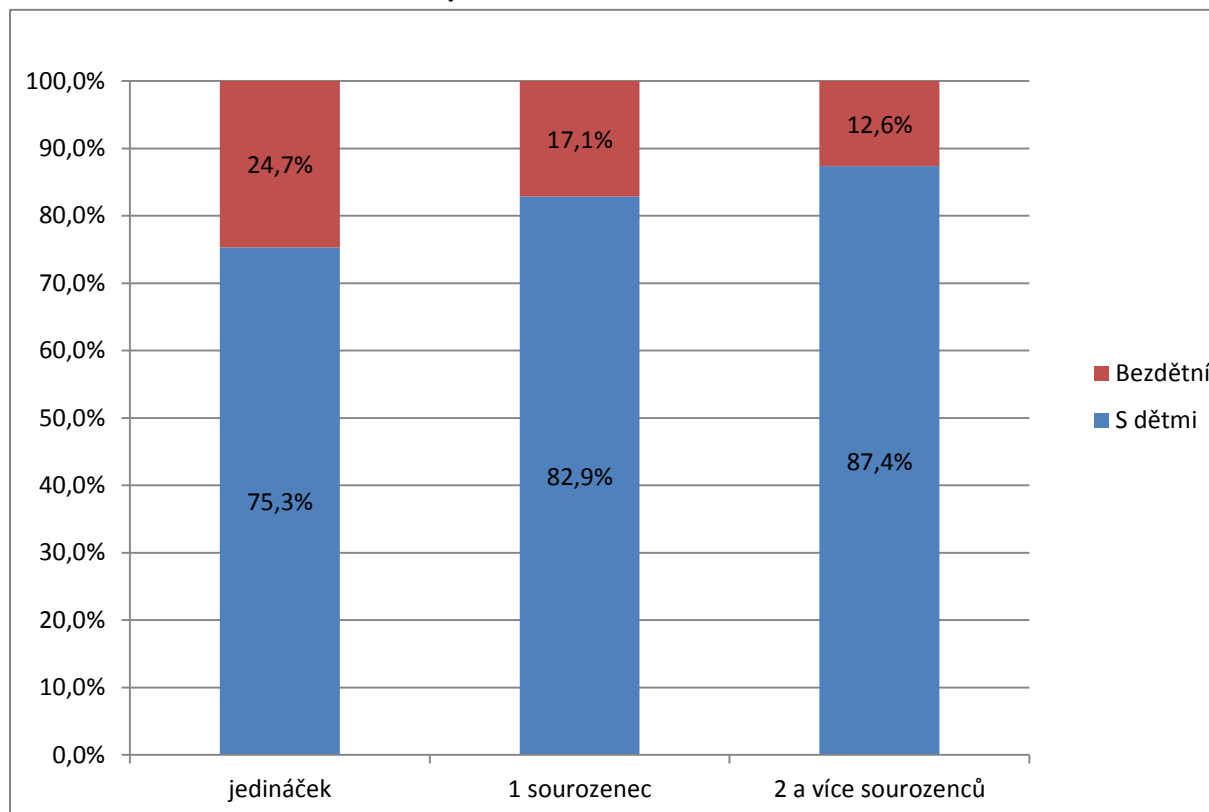
Tabulka 9: Bezdětnost - vliv odchodu od rodičů a počtu sourozenců

			Odchod od rodičů				Počet sourozenců			
			Ano	Ne	Celkem	χ^2 test	Žádný	Jeden	2 a více	χ^2 test
Muži	S dětmi	N	556	253	809	sign.	92	350	366	sign.
		%	68,7	31,3	100,0		11,4	43,3	45,3	
	Bezdětní	N	104	110	214		42	98	71	
		%	48,6	51,4	100,0		19,9	46,4	33,6	
Ženy	S dětmi	N	602	314	916	sign.	100	405	396	sign.
		%	65,7	34,3	100,0		11,1	45,0	44,0	
	Bezdětní	N	64	57	121		21	58	39	
		%	52,9	47,1	100,0		17,8	49,2	33,1	

Další vysoce korelovanou proměnnou se dvěma výše popsányými proměnnými (rodinný stav a život s partnerem) je skutečnost, zda se někdy respondent odstěhoval od rodičů za účelem samostatného bydlení. Ačkoliv nelze konstatovat, že založení rodiny a zkušenost s partnerským životem vždy znamená opuštění rodičovského zázemí (téměř třetina respondentů starších 40 let s dítětem uvedla, že se nikdy neodstěhovala od rodičů), **mezi bezdětnými byl podíl těch, kteří se od rodičů nikdy**

neosamostatnili, výrazně vyšší (cca jedna polovina). To platí pro muže i pro ženy. Pokud jde o počet sourozenců, mezi bezdětnými respondenty a respondenty, kteří se stali rodiči lze sledovat statisticky významné rozdíly ve dvou krajních kategoriích; tj. respondenti, kteří vyrůstali jako jedináčci, zůstávají statisticky významně častěji bezdětní a naopak respondenti, kteří vyrůstali se dvěma a více sourozenci pak významně častěji pečují o dítě v dospělosti (viz graf 20).

Graf 20: Bezdětnost a velikost rodiny v dětství



Naopak další charakteristiky spojené s dětstvím a dospíváním, jakými jsou velikost obce a zkušenost s rozvedenými rodiči, neměly na fakt, zda respondent zůstává po dosažení věku 40 let bezdětný, žádný statisticky významný vliv.

Nejvyšší dosažené vzdělání a typ profese, kterou nejčastěji respondent vykonával, jako zásadní složky socio-ekonomického statusu neměly u žen na trvalou bezdětnost statisticky významný vliv. U mužů se ukázalo, že se struktury bezdětných a rodičů s dětmi statisticky významně liší podle vzdělání. Mezi bezdětnými muži bylo oproti mužům s dětmi relativně méně vysokoškoláků a naopak relativně více mužů se základním vzděláním (viz tabulka 11). Data rovněž ukazují, že mezi trvale bezdětnými muži v porovnání s muži-otci bylo relativně více respondentů, kteří deklarovali špatnou životní úroveň (25 %, resp. 16 %)

Tabulka 10: Bezdětnost - vliv rozvodu rodičů v dětství a velikost obce v době dospívání

			Velikost obce v dětství				Rozvod rodičů v dětství 0-15 let			
			Malé obce do 5 tis. obyv	Středně velká města do 50 tis obyv.	Velké město nad 50 tis. Obyv.	Celkem	χ^2 test	Ano	Ne	χ^2 test
Muži	S dětmi	N	349	340	116	805	not sign.	91	721	not sign.
		%	43,4	42,2	14,4%	100,0		11,2	88,8	
	Bezdětní	N	76	100	38	214		23	191	
		%	35,5	46,7	17,8	100,0		10,7	89,3	
Ženy	S dětmi	N	392	373	151	916	not sign.	89	830	not sign.
		%	42,8	40,7	16,5	100,0		9,7	90,3	
	Bezdětní	N	39	54	28	121		14	107	
		%	32,2	44,6	23,1	100,0		11,6	88,4	

Tabulka 11: Bezdětnost - vliv nejvyššího dosaženého vzdělání a převažujícího typu pracovní činnosti

			Typ profese (převaha během života manuální/nemanuální)				Nejvyšší dosažené vzdělání				
			Neman.	Manu.	Celkem	χ^2 test	ZŠ (nedokončené)	SŠ bez maturity a vyučení	SŠ s maturitou	VŠ a Vyšší odborné	χ^2 test
Muži	S dětmi	N	187	508	695	not sign.	77	421	191	121	sign .
		%	26,9	73,1	100,0		9,5	52,0	23,6	14,9	
	Bezdětní	N	39	134	173		44	103	47	20	
		%	22,5	77,5	100,0		20,6	48,1	22,0	9,3	
Ženy	S dětmi	N	373	456	829	not sign.	135	375	310	98	not sign.
		%	45,0	55,0	100,0		14,7	40,8	33,8	10,7	
	Bezdětní	N	45	55	100		19	48	34	20	
		%	45,0	55,0	100,0		15,7	39,7	28,1	16,5	

Pro diferenciaci mezi dvěma skupinami respondentů -(bezdětnými a respondenty s dětmi) na základě vybraných nezávislých proměnných jsme použili metodu **logistické regrese**, která nám měla ukázat, které skupiny lidí zůstávají trvale bezdětní. Tabulka 12 ukazuje seznam nezávislých proměnných, jejich kódování a referenční kategorie, se kterými jsou ostatní kategorie proměnných vstupujících do modelu porovnávány.

Tabulka 12: Proměnné vstupující do statistického modelování a jejich kódování

Vlastní/nevlastní děti (alespoň rok ve společné domácnosti)	ano
	ne
Rodinný stav	svobodný (<i>referenční kat.</i>)
	ženatý, vdaná
	rozvedený
	vdovec, vdova
Vzdělání	(neúplné) základní (<i>referenční kat.</i>)
	střední bez maturity a vyučení
	střední s maturitou
	VOŠ, Bakalářské a VŠ
Velikost obce v dětství	obec do 5 tis obyvatel
	malé až větší město do 50 tis obyvatel
	velké město od 50 tis obyvatel (<i>referenční kat.</i>)
Počet sourozenců	jedináček (<i>referenční kat.</i>)
	1 sourozenec
	2 a více sourozenců
Odstěhoval se od rodičů	ano
	ne (<i>referenční kat.</i>)
Převaha manuální profese v životě	nemanuální
	manuální (<i>referenční kat.</i>)
Rozvod rodičů 0-15 let	rozvedli se od 0 do 15 let
	nerozvedli se nebo se rozvedli jindy (<i>referenční kat.</i>)
Život s partnerem	žil s partnerem
	nežil s partnerem (<i>referenční kat.</i>)

Pokud necháme působit všechny uvedené proměnné současně v **regresním modelu**, je zřejmé, že nejsilnější faktory ovlivňující pravděpodobnost, že se respondent rozhodne pro bezdětný život, jsou skutečnost, zda respondent někdy žil s partnerem resp. měl stálý partnerský vztah, zda se někdy oženil a zda se někdy odstěhoval od rodičů. Další proměnnou statisticky významně diferencující mezi lidmi, kteří zůstali bezdětní a lidmi, kteří se stali rodiči, byl počet sourozenců, se kterými respondent vyrůstal. Ostatní výše uvedené proměnné měly oproti těmto zásadním vysvětlujícím proměnným pouze marginální (statisticky nevýznamný) vliv. Socio-ekonomické faktory, jakými jsou typ profese (manuální/nemanuální) a vzdělání se v modelu neukázaly jako významné pro predikci studovaného jevu, stejně jako rodinné poměry v dětství (zkušenost s rozvodem rodičů) či socio-geografické zázemí (velikostní kategorie obce bydliště respondenta v dětství).

Výše uvedené závěry potvrdilo modelování pomocí **logistické regrese** jak metodou „Enter“, kdy vstupují do modelu všechny nezávislé proměnné najednou, tak metodou „Stepwise selection LR“, kdy je v jednotlivých krocích sledována změna hodnoty $-2\log$ Likelihood (deviance) vždy po tom, co byla do modelu přidána další nezávislá proměnná. Ve čtyřech krocích byly testovány pouze proměnné, jejichž vliv na setrvání respondenta ve „stavu“ bezdětnost byl statisticky významný (Wald statistics).

Hodnota a statistická významnost ukazatele -2log Likelihood vypovídá, že s každým kokem se naměřená chyba modelu statisticky významně snižuje. Jako výsledný „vítězný“ model tedy volíme model testovaný ve čtvrtém kroku (Step 4). Podíl vysvětlené variance závislé proměnné proměnnými nezávislými (Nagelkere R square) byl ve čtvrtém kroku 42,7 %, což hodnotíme jako uspokojující. Model byl ohodnocen i z hlediska podílu úspěšně klasifikovaných pozorování (tj. porovnání predikovaných a pozorovaných hodnot), 91,1 % pozorování bylo úspěšně zařazeno.

Tabulka 13: Statistické zakotvení modelu logistické regrese.

Variables in the Equation							
	B	S.E.	Wald	df	Sig.	Exp(B)	
Step 1 ^a	RS		330,962	3	,000		
	RSženvdan(1)	-4,261	,236	325,062	1	,000	,014
	RSrozv(2)	-3,416	,251	185,478	1	,000	,033
	RSvdov(3)	-3,508	,366	91,880	1	,000	,030
	Constant	1,493	,199	56,445	1	,000	4,452
Step 2 ^b	život_s_partnerem(1)	-,841	,238	12,487	1	,000	,431
	RS		241,194	3	,000		
	RSženvdan(1)	-3,845	,259	219,927	1	,000	,021
	RSrozv(2)	-3,180	,257	153,532	1	,000	,042
	RSvdov(3)	-3,481	,371	88,121	1	,000	,031
	Constant	1,912	,242	62,437	1	,000	6,766
Step 3 ^c	život_s_partnerem(1)	-,862	,240	12,949	1	,000	,422
	pocet_sourozencu			9,056	2	,011	
	pocet_sourozencu(1)	-,185	,249	,552	1	,458	,831
	pocet_sourozencu(2)	-,665	,262	6,458	1	,011	,514
	RS			235,730	3	,000	
	RSženvdan(1)	-3,827	,261	214,437	1	,000	,022
	RSrozv(2)	-3,184	,258	151,742	1	,000	,041
	RSvdov(3)	-3,460	,372	86,361	1	,000	,031
Constant	2,263	,320	50,054	1	,000	9,613	
Step 4 ^d	život_s_partnerem(1)	-,819	,241	11,503	1	,001	,441
	pocet_sourozencu			8,668	2	,013	
	pocet_sourozencu(1)	-,179	,249	,513	1	,474	,836
	pocet_sourozencu(2)	-,650	,262	6,170	1	,013	,522
	Odchod od rodičů (1)	-,403	,175	5,271	1	,022	,668
	RS			233,393	3	,000	
	RSženvdan(1)	-3,824	,262	213,184	1	,000	,022
	RSrozv(2)	-3,155	,259	148,281	1	,000	,043
	RSvdov(3)	-3,450	,373	85,436	1	,000	,032
	Constant	2,463	,334	54,519	1	,000	11,742

a. Variable(s) entered on step 1: Rodinný stav.

b. Variable(s) entered on step 2: život_s_partnerem.

c. Variable(s) entered on step 3: počet_sourozenců.

d. Variable(s) entered on step 4: Odchod od rodičů

Model Summary

Step	-2 Log likelihood	Cox & Snell R Square	Nagelkerke R Square
1	1022,004 ^a	,232	,407
2	1009,938 ^a	,238	,416
3	1000,656 ^a	,242	,423
4	995,472 ^b	,244	,427

Hosmer and Lemeshow Test

Step	Chi-square	df	Sig.
1	,000	2	1,000
2	6,437	3	,092
3	8,782	6	,186
4	4,419	6	,620

„Vítězný“ model lze popsat následující rovnicí:

$$\ln\left(\frac{\pi}{1-\pi}\right) = 2,463 - 0,819\mathit{ŽP} - 0,179\mathit{PSour1} - 0,650\mathit{PSour2} - 0,403\mathit{OdchRodič} - 3,824\mathit{RSženvdan} - 3,155\mathit{RSrozv} - 3,450\mathit{RSvdov}$$

Shrnutí výsledků modelu

- Čím více sourozenců vyrůstá ve společné domácnosti, tím je nižší šance, že bude člověk v dospělosti bezdětný. Nejvyšší šance na život bez dětí se tak objevují u jedináčků
- Ti, kteří se nikdy neodstěhovali od rodičů, aby se tzv. osamostatnili, mají výrazně vyšší pravděpodobnost, že zůstanou bezdětní, oproti těm, kteří se někdy o samostatné bydlení alespoň pokusili.
- Rodinný stav je nejvýznamnějším prediktorem „trvalé“ bezdětnosti. Svobodní mají několikanásobně vyšší šance, že zůstanou bezdětní, než lidé, kteří se alespoň jednou vdali/oženili.
- Stejně tak lidé, kteří v současnosti nemají stálého partnera a ani v minulosti nikdy s partnerem nesdíleli společnou domácnost, jsou významně více vystaveni riziku, že zůstanou bezdětní oproti lidem, kteří někdy v životě měli stálého partnera.

1.3. Hlavní zjištění

Charakteristika bezdětných

- Vzdělanostní struktura „dočasně“ bezdětných a trvale bezdětných se liší. Mezi „trvale“ bezdětnými nad 40 let bylo relativně více osob se základním vzděláním a vyučených oproti bezdětným v ostatních věkových kategoriích.
- Na ukazateli délky intervalu mezi ukončením studia a narozením 1. dítěte tříděného dle ročníků narození se ukazuje, že u mužů se doba bezdětnosti významně prodlužuje u všech vzdělanostních kategorií. Nejvíce však u žen vysokoškolaček. V generaci 1966-1975 prožili nejdelší „bezdětnou“ etapu po ukončení studia muži se základním vzděláním a vyučením a nejkratší ženy vysokoškolačky.
- Data ukazují, že bezdětnost je úzce vázána na absenci stálého partnera a zkušenosti s dlouhodobým partnerským vztahem vůbec. Podíly bezdětných mužů, kteří nikdy neměli stálý partnerský vztah se pohybují okolo 50 %, u žen pak okolo 40 %.
- Statisticky významné rozdíly mezi podílem bezdětných mužů a mužů s dětmi zaznamenáváme mezi manuálně a nemanuálně pracujícími ve věkové skupině 30-39 let. U mužů s převahou manuální povahy práce bylo relativně více bezdětných. V této skupině se objevují i rozdíly mezi muži se zkušeností se stavem „nezaměstnaný“. U těchto mužů bylo relativně více bezdětných než u mužů, kteří nikdy zkušenost s nezaměstnaností neměli. Mezi ženami nemají výše zmíněné atributy žádný vliv na zastoupení bezdětných.
- Bezdětní muži, kteří mají zkušenost s dlouhodobým partnerským vztahem, se výrazně neliší v základních charakteristikách od mužů s partnerskými zkušenostmi. Mezi ženami jsou však významné rozdíly. Partnera si obtížněji hledaly ženy se ZŠ, případně vyučené, ekonomicky neaktivní a se zkušeností s nezaměstnaností.
- Bezdětní respondenti nejsou často nuceni zakládat vlastní domácnost, cca jedna polovina bezdětných starších 30 let nikdy nebydlela samostatně.

Rodičovské plány

- Bezdětní oproti respondentům s dětmi relativně častěji vyrůstali pouze s jedním rodičem.
- Rodičovství neplánuje zhruba konstantní podíl mužů napříč sledovanými věkovými kategoriemi 13% -18%. Podíl žen s podobným postojem byl u vybraných věkových kategorií výrazně nižší 5 %-11 %.
- Děti neplánují zejména osoby s nižším vzděláním. Pouze necelá polovina bezdětných mužů se základním vzděláním a vyučených je přesvědčena, že chce děti.

- Děti plánují zejména v partnerstvích, kde má muž vyšší vzdělání než žena.
- Reprodukční plány nebyly diferencovány dle ekonomického statusu, typu pracovní činnosti či zkušenosti s nezaměstnaností.
- Pokud měli bezdětní po boku stálého partnera, pak častěji v budoucnosti děti plánovali.
- Rodičovské plány ovlivňovala mimo jiné i velikost rodiny v dětství. Děti neplánovali nejčastěji muži jedináčci.

2. Jedno dítě v rodině – analýza dat sociologického výběrového šetření „Životní a pracovní dráhy 2010 (ŽPD2010)“¹¹.

2.1. Rodiny s jedním dítětem: základní údaje

Naprostá většina (99 %) žen **starších 40 let, které mají pouze jedno dítě, další děti neplánují**. U mužů je tento podíl ve stejném věku podobný, a sice 90 %. Pro většinu dotázaných této věkové skupiny je tedy jedno dítě s vysokou pravděpodobností trvalým stavem. Mezi respondenty ve věku 40 let a více zůstal pouze s jedním dítětem každý pátý muž a každá čtvrtá žena¹².

Tab. 14: Podíly respondentů podle počtu dětí a jednotlivých věkových kategorií

		Věk			Celkem
		25-29 let	30-39 let	40 a více let	
muži	bez dětí	93,9%	51,3%	21,7%	44,6%
	jedno dítě	4,3%	18,6%	20,2%	16,6%
	2 a více dětí	1,8%	30,1%	58,1%	38,8%
ženy	bez dětí	75,7%	27,3%	12,1%	28,6%
	jedno dítě	14,6%	28,1%	24,7%	23,7%
	2 a více dětí	9,7%	44,6%	63,2%	47,8%

Mezi respondenty ve věku 30-39 let, kteří měli v době výzkumu pouze jedno dítě, neplánovalo další děti 49 % mužů a 62 % žen. Nerozhodnutých bylo 23 % mužů a 16 % žen. Naopak rozšířit rodinu vědomě plánovalo 28 % mužů a 22 % žen v tomto věku.

Zajímavá je i skupina nejmladších respondentů **ve věku 25-29 let, kde další děti neplánuje 18 % mužů a necelá jedna čtvrtina žen**.

¹¹ ŽPD2010: Výzkum životní a pracovní dráhy, CVVM Sociologický ústav AVČR, říjen 2010. Data sbírána metodou kvótního výběru. Respondenti ve věku 25-60 let.

¹² Pro porovnání: Podle výsledků SLDB2011 bylo ve věku 40-44 let 20 % žen, které měly jedno dítě.

Mezi dosud bezdětnými respondenty plánuje mít pouze jedno dítě 14 % z nich, přičemž se tento podíl výrazně neliší podle pohlaví. Z celonárodních statistik (SLDB 2011) je zřejmé, že podíl žen s jedním dítětem zůstává po ukončení reprodukce cca 14 % (ve věku 50 – 60 let 14,5 %). Údaje, které nám poskytuje výběrové šetření, se tedy příliš neodchylují od dat celonárodního censu¹³. Je však zřejmé, že očekávaný počet dětí se však často v budoucnosti od toho skutečného mění.

Právě respondenti s jedním dítětem relativně nejčastěji deklarovali, že se jim během dospělosti změnila představa o počtu dětí, které chtějí mít. Mezi všemi respondenty s jedním dítětem si jiný počet dětí původně představoval asi každý třetí. U bezdětných respondentů to byl asi každý pátý a u respondentů se dvěma a více dětmi byl tento podíl pouze 15%.

Respondenti s jedním dítětem a bez dalších plánů na rozšíření rodiny, kteří uvedli, že změnili během dospívání svůj názor na velikost rodiny, v naprosté většině (87 %) **plánovaný počet dětí snižovali;** tj. původně si představovali, že budou mít více než jedno dítě. Naopak podíl respondentů, kteří se původně domnívali, že zůstanou bezdětní a nakonec si pořídili jedno dítě, ale větší rodinu již nechtějí, tvoří mezi rodinami s jedním dítětem asi 17 %.

U respondentů s jedním dítětem, kteří reálně snížili své představy o počtu dětí, byl nezdědkou důvodem **zdravotní stav** (asi jedna třetina respondentů u obou pohlaví). Čtvrtina žen nemá další děti z důvodu **nestability partnerství či absence partnera**. U mužů s jedním dítětem je tento podíl nižší, a sice 13 %. Muži se naopak brání více rozšiřování rodiny z důvodu **špatné bytové situace, finanční nejistoty a nejistoty na trhu práce** (29 % mužů, respektive 23 % žen). U žen dále hraje roli i **náročnost rodičovství;** jako hlavní důvod pro „jedno dítě“ ho uvedla každá desátá žena. U mužů lze tento důvod považovat za marginální.

2.2. Rozhodnutí mít pouze jedno dítě: charakteristika respondentů

Za účelem podrobnějšího popisu osob, které se ve svém životě rozhodly mít pouze jedno dítě, jsme vytvořili dva sady kategorií podle počtu dětí a dalších reprodukčních plánů.

První set je pouze dichotomický a porovnáváme **pouze respondenty, kteří se již stali rodiči.**

- 1) Respondenti s jedním dítětem, kteří další dítě neplánují nebo neví jestli plánují
- 2) Respondenti se dvěma a více dětmi + respondenti s jedním dítětem, kteří další dítě plánují

Druhý set zahrnuje **všechny respondenty,** i ty bezdětné, a je spíše vyjádřením určité „filosofie“ chtěného počtu dětí.

- 1) Respondenti s jedním dítětem, kteří další dítě neplánují, případně neví, zda další dítě plánují + bezdětní respondenti, kteří v životě plánují mít pouze jedno dítě
- 2) Bezdětní, kteří neplánují mít v životě žádné děti, případně neví, jestli plánují děti
- 3) Respondenti se dvěma a více dětmi + bezdětní respondenti, kteří plánují mít 2 a více dětí + respondenti s jedním dítětem, kteří další dítě nebo děti plánují

Kromě základních třídících proměnných jakými jsou pohlaví, rodinný stav, vzdělání, velikost obce, byly vybrány následující charakteristiky dle základních životních sfér : **partnerství** (přítomnost stálého

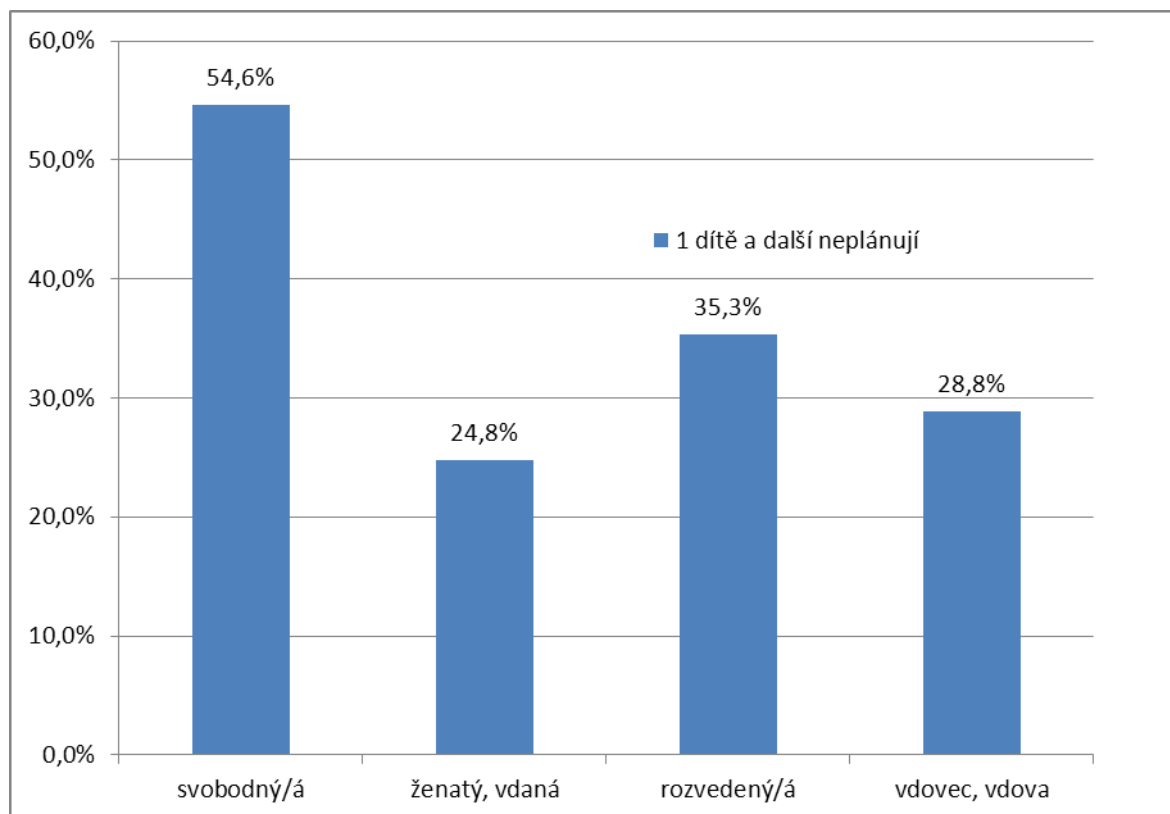
¹³ Porovnání je samozřejmě pouze ilustrativní se snahou o alespoň hrubou kontrolu výsledků, které výběrové šetření poskytuje. Je zřejmé, že uvedené podíly se týkají různých generací a vyjadřují dva různé stavy – předpokládaný a reálný.

partnera, vzdělanostní heterogamie partnerů, věkový rozdíl partnerů), **dětství-původní rodina** (velikost obce v dětství, typ rodiny- úplná/neúplná/rekonstruovaná, zkušenost s rozvedením rodičů do 15 let a počet sourozenců), **zaměstnaní – pozice na trhu práce- životní úroveň** (převažující typ profese během pracovní kariéry – manuální/nemanuální, dlouhodobější zkušenost s nezaměstnaností, životní úroveň).

Analýza ukázala, že mezi respondenty – rodiči se podle výše uvedených třídících proměnných ukazují statisticky významné rozdíly pouze ojedinele. To znamená, že **v základních charakteristikách se rodiče s jedním dítětem, kteří již další dítě neplánují od rodičů, kteří mají, nebo plánují mít více dětí, příliš neliší.** Pokud do analýzy vstupovali všichni respondenti kategorizovaní dle předpokládaného počtu dětí, pak se z celé skupiny vždy nejvíce odlišovali bezdětní respondenti, kteří v budoucnu děti neplánují. **Z tohoto důvodu jsme se rozhodli prezentovat zejména výsledky, kde porovnáваме skupinu rodičů s jedním dítětem s dalšími nulovými reprodukčními plány se skupinou rodičů, kteří mají buď jedno dítě a další děti ještě chtějí nebo jsou již rodiči více dětí.**

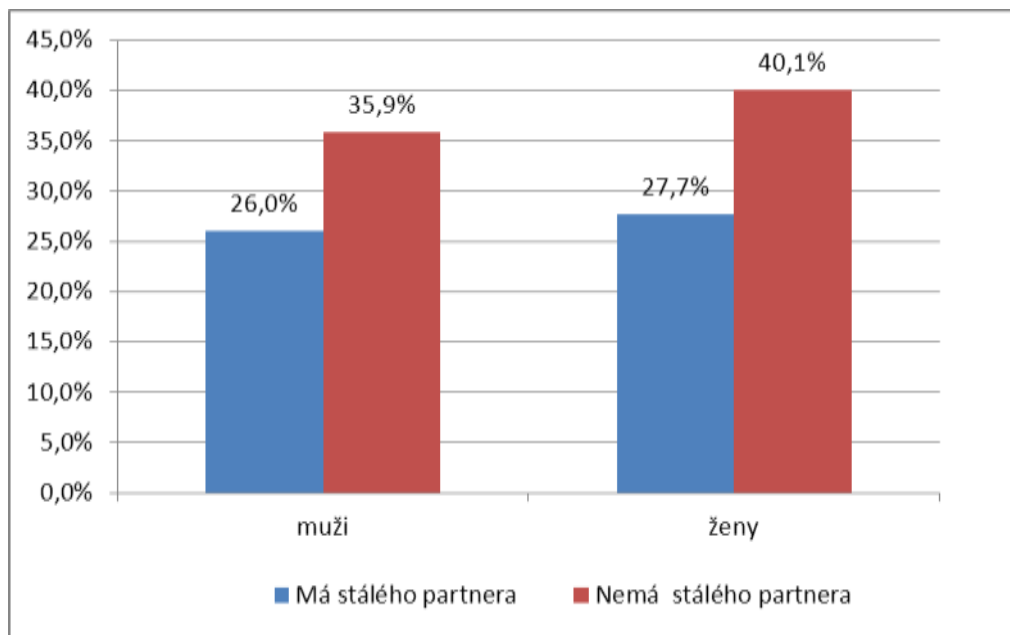
Jak jsme již uvedli výše, kromě zdravotního stavu je dalším z hlavních důvodů, proč lidé chtějí pouze jedno dítě, nestabilita partnerství, případně absence partnera. To se ukázalo i v analýze kontingenčních tabulek, kde **se respondenti, kteří v současnosti nemají stálého partnera, relativně častěji přiklání k životu pouze s jedním dítětem.** V úzké souvislosti je pak i analýza dle rodinného stavu. Zde to byli zejména rozvedení a svobodní rodiče, kteří neplánují více dětí než to jedno, které již mají. Mezi svobodnými rodiči byl podíl těch, kteří mají pouze jedno dítě a další si nepřejí více než 50 %; mezi rozvedenými pak 35 % a mezi ženatými a vdanými pouze 25 %.

Graf 21: Podíl rodičů, kteří mají jedno dítě a další si nepřejí, podle rodinného stavu



Pozn.: podíl z celku všech rodičů

Graf 22: Podíl rodičů, kteří mají jedno dítě a další si nepřejí, podle přítomnosti stálého partnera



Pozn.: podíl z celku všech rodičů

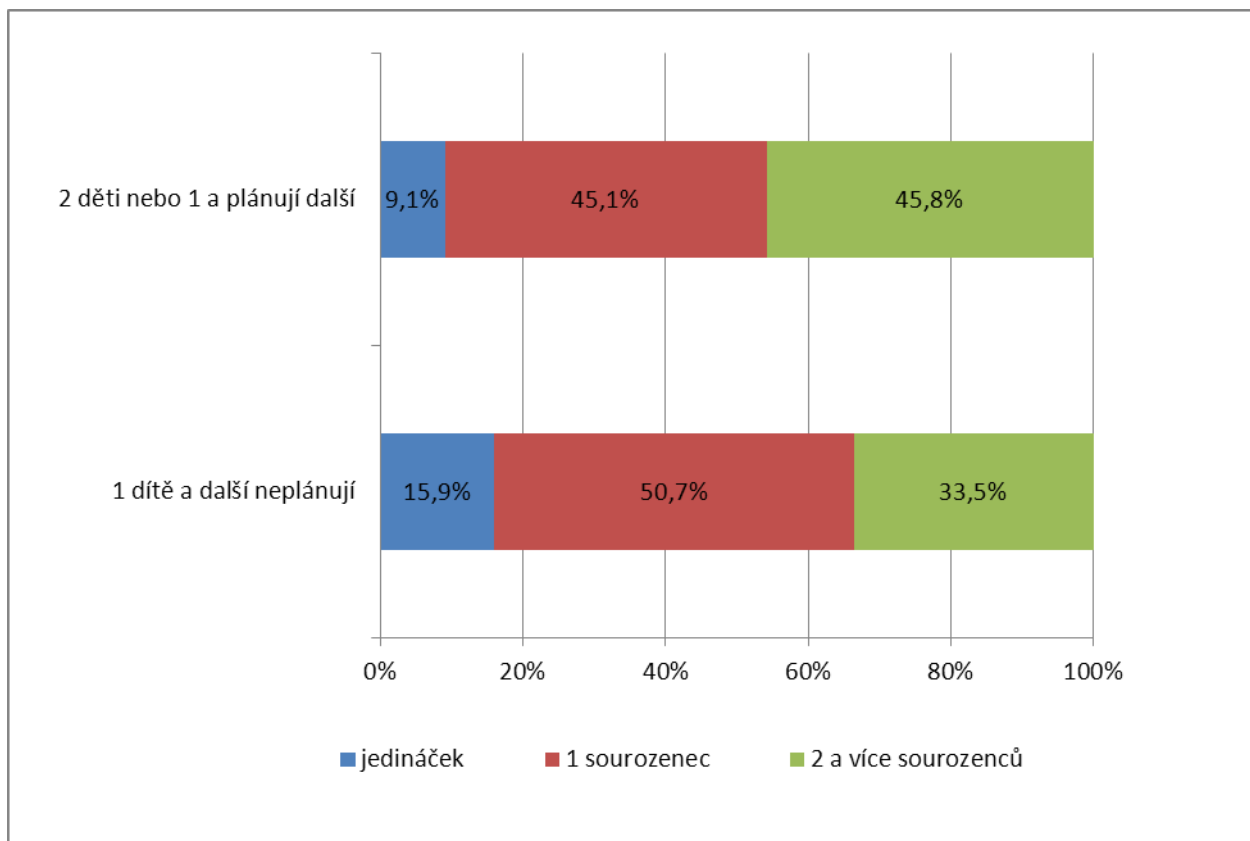
Stejně tak relativně více žen, se kterými partner nesdílel společnou domácnost, když se jim narodilo první dítě, v současnosti preferuje jedno dětný model rodiny. Mezi ženami, které mají jedno dítě a neplánují další, 8,2 % nebydlelo v době narození tohoto dítěte se svým partnerem. Mezi ženami s více dětmi, případně ženami, které mají dítě, ale plánují i další děti, to bylo pouze 5 %.

Rozhodnutí mít pouze jedno dítě sice ovlivňuje přítomnost partnera, charakteristiky partnerského vztahu již méně. **Věkový rozdíl partnerů a heterogamie vzdělání partnerů** tak neměli na fakt, zda bude dotázaný vychovávat pouze jedno dítě nebo více dětí, žádný statisticky významný vliv.

Statisticky významné rozdíly mezi rodiči s jedním dítětem, kteří další dítě neplánují a rodiči s více dětmi resp. více plánovanými dětmi, pak byly zjištěny již pouze podle velikost obce a počtu sourozenců, se kterými respondenti vyrůstali. Lidé z velkých měst se relativně častěji **přiklání k jedno dětnému modelu rodiny než lidé z menších obcí a středně velkých měst.**

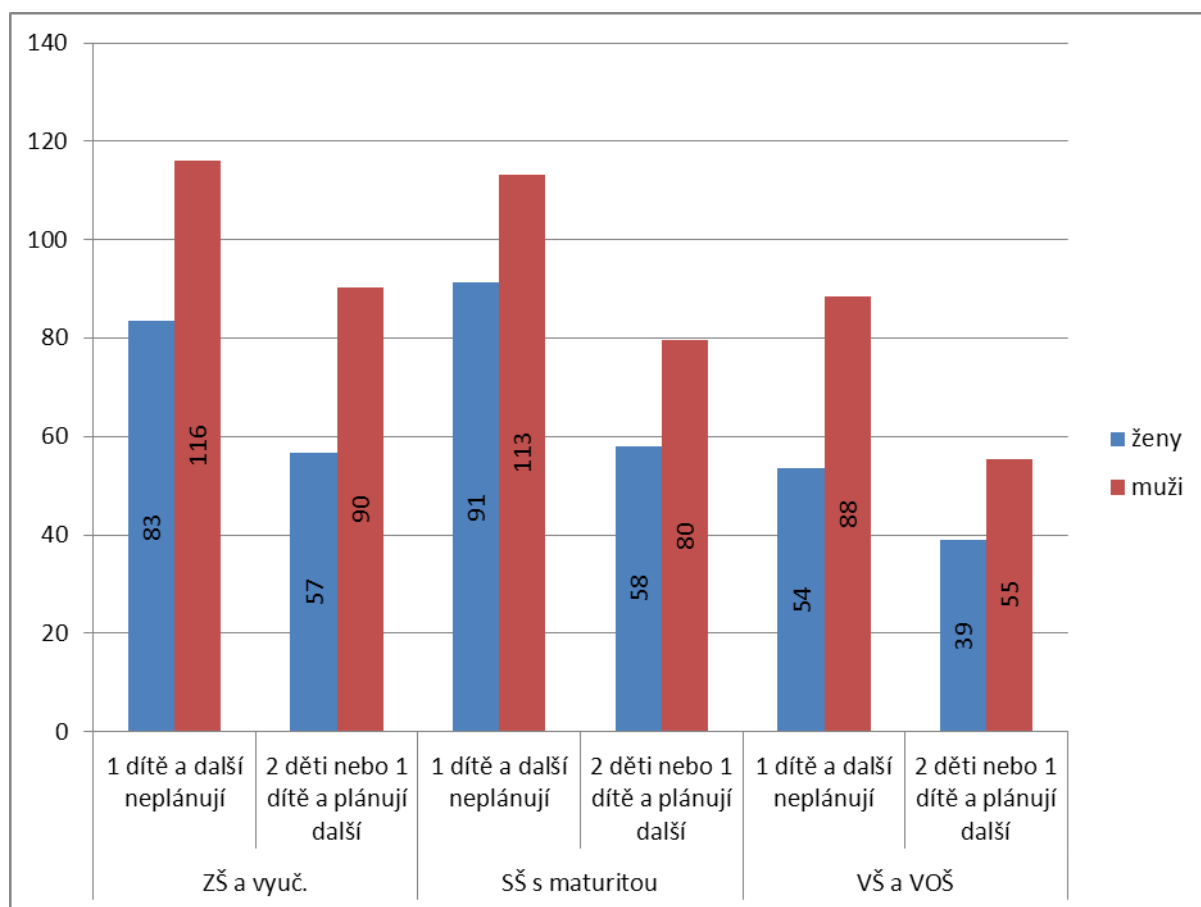
Stejně jako v případě analýzy bezdětnosti, má i pokud jde o „jedináčkovství“ vliv velikost původní rodiny. Rodiče, kteří plánují zůstat u jednoho dítěte, také sami relativně častěji vyrůstali jako jedináčci a méně často pocházeli z rodin, kde bylo dohromady 3 a více sourozenců.

Graf 23: Struktura rodičů podle jejich skutečného a plánovaného počtu dětí v třídění dle počtu sourozenců v původní rodině.



Rodiče jedináčků častěji odkládají narození svého prvního potomka do vyššího věku. V generaci narozených v letech 1966-1975 byl průměrný věk při narození prvního dítěte 26,6 let u žen, které plánují pouze jedno dítě a 23,4 let u žen, které již mají více dětí; resp. více dětí plánují. U mužů byl věkový rozdíl mezi vybranými skupinami podobný, tedy 28,1 let, resp. 25,6 let. O tom, že rodiče jedináčků plánují reprodukci do vyššího věku, svědčí i vyšší průměrný počet měsíců uplynulých od ukončení studia k narození prvního dítěte u této skupiny rodičů (viz graf 24). Statisticky významné rozdíly byly zjištěny ve všech vzdělanostních kategoriích.

Graf 24: Průměrný počet měsíců uplynulých od ukončení studia k narození prvního dítěte podle počtu dětí v rodině a rodičovských plánů



Pozn. Pouze respondenti, kteří ukončili studium před narozením prvního dítěte

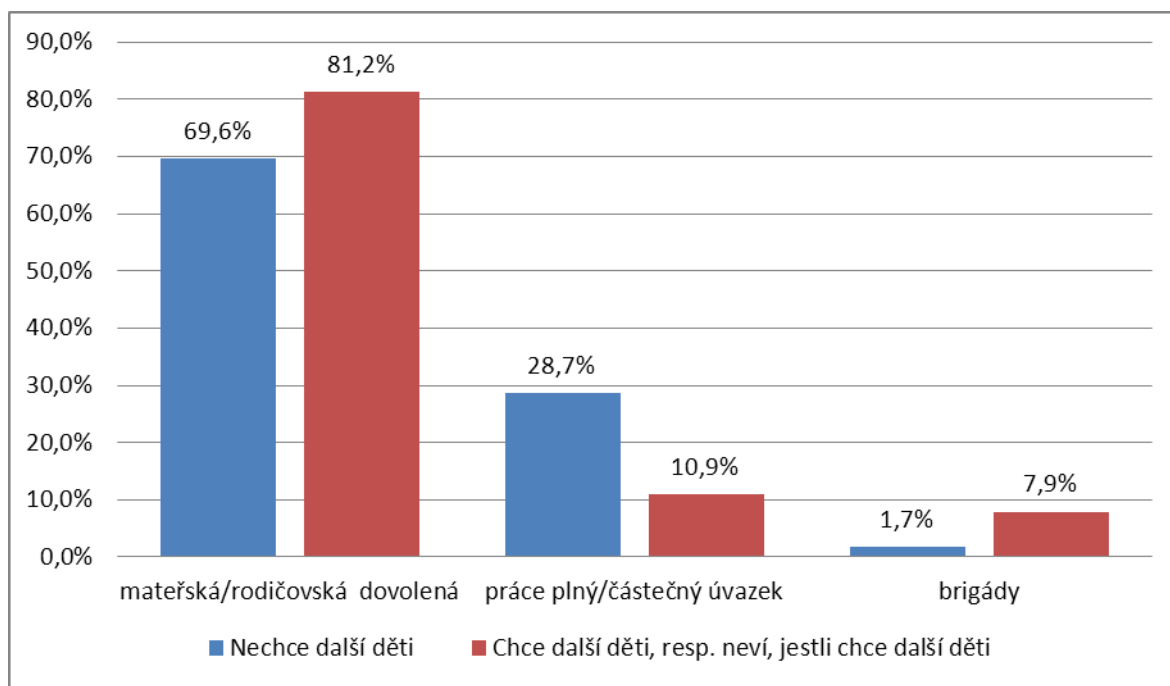
Snažili jsme se zjistit, zda fakt, že člověk zůstal pouze u jednoho dítěte a další děti již nechce, nějak souvisí s jeho pozicí, případně partnerovou pozicí na trhu práce. V tomto směru však nebyly zjištěny žádné statisticky významné faktory, které ovlivňují počet dětí v rodině. Testovány byly rozdíly jak pro všechny respondenty, ale i pro užší okruh respondentů, kteří mají děti v předškolním věku 0-7 let¹⁴. Převažující povaha práce (manuální/nemanuální) během pracovní kariéry nebo zkušenost s nezaměstnaností se neukázaly jako významné diferenciační proměnné. Snažili jsme se dát do souvislosti i pozici v zaměstnání (řadový zaměstnanec vs. management) před nástupem na mateřskou dovolenou u žen s jedním dítětem a porovnat, zda se tato pozice lišila u žen, které plánují další děti a žen, které je již neplánují. Vzhledem k velmi nízkému zastoupení dotázaných v managementu nepřinesla analýza relevantní výsledky.

Analýzy týkající se pozice na trhu práce a celkové zátěže placenou prací sledují předpoklad, že ženy/muži již neuvažují o dalším dítěti např. z důvodu obavy ze ztráty vyšší pracovní pozice, nutnosti skloubit časově náročné zaměstnání s rodinou apod. Dotazník nám umožnil sledovat **skupinu jedno dětných respondentů** podle jejich pracovního režimu v době, kdy bylo jejich dítěti méně než tři roky. V analýze jsme pak rozlišili respondenty, kteří již neplánují mít děti a respondenty, kteří další děti plánují, resp. neví, zda plánují. **Výsledky potvrzují náš předpoklad, že skloubit práci a rodinu mohlo**

¹⁴ Dosažený věk v roce 2010

být pro ženy, které si nakonec přejí zůstat pouze u jednoho dítěte, náročnější. Oproti ženám, které plánují vícedětnou rodinu, totiž tyto ženy relativně častěji pracovaly¹⁵ i v době, kdy jejich děti byly velmi malé.

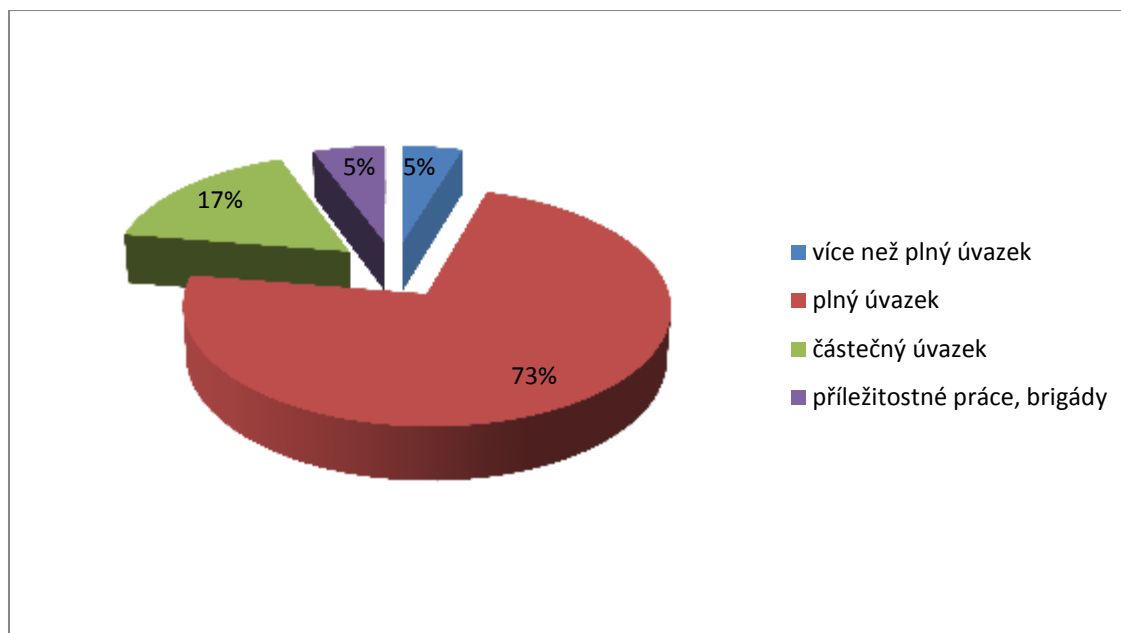
Graf 25: Pracovní režim matek jedináčků, když bylo dítěti méně než tři roky. Tříděno dle rodičovských plánů do budoucna.



Relativně častější výskyt placené práce v době, kdy dítě bylo mladší tří let, deklarovali u svých partnerek i respondenti-muži preferující jedno-dětný model rodiny, a to v porovnání s respondenty, kteří plánují rodinu rozšiřovat.

¹⁵ Zde by bylo vhodné analyzovat podle rodinného stavu při narození dítěte, ten však není k dispozici. Víme jen, že s 95 % žen žil partner v době narození dítěte. Analýzu jsme tedy zkusili provést podle současného rodinného stavu, ačkoliv si uvědomujeme možná zkreslení, a výsledky ukazují, že ženy preferující jedno-dětný model rodiny pracovali častěji, přestože byly vdané.

Graf 26: Struktura pracovního úvazku, když bylo dítěti méně než 3 roky u matek, které již další děti neplánují.



Tabulka 15: Porovnání reálného a ideálního pracovního režimu žen v období, kdy bylo dítěti 0-3 roky. Ženy s jedním dítětem, které již další děti neplánují.

			Ideální pracovní režim, když byly dítěti 2-3 roky				
			Plný úvazek nebo více než plný úvazek	Částečný úvazek	Příležitostné brigády	V domácnosti- rodičovská dovolená	Celkem
Reálný pracovní režim v době, když bylo dítěti méně než 3 roky	Plný úvazek nebo více než plný	N	21	21	0	40	82
		%	25,6%	25,6%	0,0%	48,8%	100,0%
	Částečný úvazek	N	2	8	0	7	17
		%	11,8%	47,1%	0,0%	41,2%	100,0%
	Příležitostné brigády	N	0	1	1	4	6
		%	0,0%	16,7%	16,7%	66,7%	100,0%
	V domácnosti- rodičovská dovolená	N	6	11	10	201	228
		%	2,6%	4,8%	4,4%	88,2%	100,0%

Navíc je pravděpodobné, že práce společně s péčí o malé dítě byla vynucená. Lze se jen dohadovat, zda ženy byly nuceny pracovat z finančních či jiných důvodů. Respondentům totiž byla položena i otázka, jaký režim by byl pro ně v souběhu s péčí o 2-3 leté dítě ideální. Polovina žen preferujících jedno-dětný model, které v době, kdy dítě bylo malé, pracovaly na plný úvazek, odpověděla, že by to bylo setrvání na rodičovské dovolené, resp. „být v domácnosti“. Jedna čtvrtina těchto žen by sice ráda pracovala, ale pouze na částečný úvazek a pouze jedna čtvrtina považovala režim plného pracovního úvazku za ideální.

Pokud ženy, které plánují zůstat pouze u jednoho dítěte, pracovaly, zpravidla využívaly službu jeslí, mateřské školy či jiného zařízení péče o děti (ze dvou třetin případů). Následovala pomoc prarodičů (asi jedna pětina případů) a nakonec střídání s partnerem (asi jedna desetina případů). Zajímavé je, že pokud pracovaly ženy, které plánují větší rodinu, pak v naprosté většině případů hlídaly děti prarodiče (42 %). Institucionální zařízení byla využívána pouze v jedné čtvrtině případů.

2.3. Subjektivní pocit zátěže placenou prací, domácími pracemi a péčí o děti

V subjektivním pocitu vnímání dostatku času na práci a péči o děti či domácnost nebyly mezi ženami preferujícími jedno-dětný model rodiny a ostatními ženami-matkami zaznamenány žádné statisticky významné rozdíly. Zkoumány byly nejen všechny ženy, ale navíc pouze ženy, jejichž první dítě bylo ve věku 0-7 let. Stejně tak nebyly zjištěny statisticky významné rozdíly u otázek, kde se sledovala únava a vyčerpání z obou hlavních životních sfér – práce a rodiny. Rozdíl mezi skupinami byl sledován jak u všech respondentů, tak u respondentů, kteří mají malé děti do 8 let. Náš předpoklad, že by rodiče, kteří nechtějí více, než jedno dítě byli z „rodičovství“ více vyčerpáni než rodiče, kteří mají nebo plánují více dětí, se tedy nepotvrdil.

2.4. Rozdělení rolí v rodině a názory na placenou práci žen v kontextu zajištění péče o malé děti – názory a postoje respondentů dle počtu dětí a reprodukčních plánů

Počet dětí a plány na rozšiřování rodiny nás zajímaly i v kontextu vnímání genderových rolí, pokud jde o dělbu sféry rodinné a pracovní mezi partnery. Respondenti posuzovali šest výroků, které hodnotí genderovou zátěž a rozdělení rolí v jednotlivých sférách – sféře domácnosti a péče o děti a sféře pracovní (viz tabulka 16). Výroky byly hodnoceny na 4 bodové škále (rozhodně souhlasím, spíše souhlasím, spíše nesouhlasím, rozhodně nesouhlasím).

Tabulka 16: Seznam výroků týkajících se role mužů a žen v péči o děti a zapojení žen v placené práci.

Ženy by se měly věnovat placenému zaměstnání stejně jako muži.
Muži by se měli věnovat péči o děti ve stejné míře jako ženy.
Muž má vydělávat peníze a žena se má starat o domácnost a o rodinu.
O malé dítě do tří let věku by měla celodenně pečovat jeho matka.
Rodiče by se měli na rodičovské dovolené vystřídat.
Jesle nebo školička pro děti mladší tří let mohou být pro dítě prospěšné, pokud poskytují kvalitní péči.

Výroky více či méně diferencují mezi respondenty podle toho, jak silně zastávají buď genderově konzervativní či genderově liberální postoje k rozdělení rolí v rodině. Vzhledem k tomu, že se zabýváme specifikací a popisem různých rodinných modelů dle počtu dětí, zajímalo nás, jaké postoje převažují podle toho, zda jsou respondenti bezdětní a chtějí zůstat bezdětní, jsou bezdětní, ale plánují mít děti, mají jedno dítě a další neplánují, mají jedno dítě, ale plánují mít více dětí, mají dvě děti a nakonec mají tři a více dětí.

Vztah počtu dětí resp. reprodukčních plánů a genderového rozdělení rolí v rodině jsme se rozhodli ilustrovat pomocí **korespondenční analýzy**, kde je vztah daný kontingenční tabulkou vyjádřen pomocí skrytých (latentních) dimenzí. Pro tyto účely však bylo **nutné redukovat počet výroků týkajících se role mužů a žen v rodině**. K tomu nám pomohla **faktorová analýza**. Výroky uvedené v **tabulce 16** vstoupily do faktorové analýzy, kde byl extrahován pouze jeden faktor s vlastním číslem větším než jedna (kritérium vyčerpané variance)¹⁶. Faktorová skóre tohoto faktoru byla použita ke stanovení míry liberálních/konzervativních postojů k genderovému rozdělení rolí v domácnosti a péči o děti.

Pro potřeby korespondenční analýzy jsme faktorová skóre kategorizovaly (podle zastoupení v kvartilu) do 4 kategorií – 1) silně genderově liberální přístup, 2) spíše genderově liberální přístup, 3) spíše genderově konzervativní přístup, 4) silně genderově konzervativní přístup.

Zároveň jsme se rozhodli pro lepší interpretaci výsledků provést analýzu pouze u žen.

Tabulka 17. : Shrnutí základních ukazatelů korespondenční analýzy

Dimension	Singular Value	Inertia	Chi Square	Sig.	Proportion of Inertia		Confidence Singular Value	
					Accounted for	Cumulative	Standard Deviation	Correlation
								2
1	,180	,032			,837	,837	,024	,014
2	,069	,005			,124	,960	,024	
3	,039	,002			,040	1,000		
Total		,039	62,513	,000 ^a	1,000	1,000		

a. 15 degrees of freedom

Vztah mezi počtem dětí a plány na širší rodinu vzhledem k genderovému rozdělení rolí v domácnosti přehledně ilustruje korespondenční mapa (obrázek č. 1), která zachycuje nejen podobnosti mezi zobrazovanými body, ale také upozorňuje na skryté dimenze tohoto vztahu. První dimenzi, kterou reprezentuje osa „x“, jsme nazvali „Pro-rodinná orientace“. Určit charakteristiku osy „y“, tedy dimenze 2 bylo obtížnější. Pozice jednotlivých bodů, kde se ostře vydělují na jedné straně rodiče jedináčků, kteří děti plánují a na druhé straně rodiče jedináčků, kteří již děti neplánují, jsou hlavním vodítkem při specifikaci druhé dimenze. Z toho, co víme z předchozí analýzy, je zřejmé, že se matky jedináčků, které se rozhodly pro jedno-dětný model rodiny a matky plánující širší rodinu, lišily zejména podle své pracovní zátěže v placeném zaměstnání v období, kdy bylo jejich dítě malé. Zároveň víme, že tato práce byla z velké části vynucená. Dimenze 2 by tak mohla znamenat „Konflikt mezi rodinnou sférou a zaměstnáním“, respektive zapojení ženy v placeném zaměstnání a s tím spojené zvýšené nároky na harmonizaci rodinného a pracovního života. Naší domněnku o latentní proměnné představující konflikt pracovní a rodinné sféry potvrzuje ad-hoc analýza provedená na výrocih týkajících se konfliktu placeného zaměstnání a rodinných povinností. V tabulce 18 tak pro ilustraci uvádíme průměry odpovědí na konkrétní výroky u vybraných skupin žen podle počtu dětí a

¹⁶ Podíl vyčerpané variance vstupních proměnných jedním faktorem je 37,7 %, KMO = 0,714 a hodnoty na diagonále Anti-image matricies jsou větší než 0,5, soubor je tedy pro faktorovou analýzu vyhovující.

dalších reprodukčních plánů. Tabulka opravdu ukazuje, že nejmenší konflikty mezi rodinnou/domácí¹⁷ a pracovní sférou mají právě ženy s jedním dítětem, které mají v plánu rodinu ještě rozšiřovat. Naopak ženy s jedním dítětem, které již neplánují mít více dětí, pociťují ze všech sledovaných skupin respondentek nejčastěji nepřiměřené zasahování rodinných povinností do pracovního života.

Tabulka 18: Průměrné skóre odpovědí na vybraní výroky týkající se konfliktu rodinné/domácí a pracovní sféry.

	Práce v zaměstnání jí často vyčerpává.	Partnerský a rodinný život jí často vyčerpávají.	Z práce tak unavená, že neschopna udělat v domácnosti, co bylo potřeba.	Obtížné plnit rodinné a domácí povinnosti kvůli množství času v práci.	Unavená z rodinných záležitostí tak, že neschopna plnit povinnosti v zaměstnání.	Kvůli časové náročnosti práce pro rodinu/domácnost neschopna plnit úkoly v zaměstnání.
Bezdětní neplánují	2,35	3,20	2,66	2,86	3,57	3,60
Bezdětní plánují	2,45	3,40	2,82	3,01	3,70	3,73
1 dítě neplánují	2,22	2,90	2,67	2,88	3,50	3,58
1 dítě plánují	2,63	3,08	2,91	3,25	3,83	3,79
2 děti	2,22	2,87	2,73	2,95	3,61	3,65
3 a více dětí	2,21	2,73	2,67	2,79	3,55	3,62
Celkem	2,28	2,97	2,72	2,93	3,60	3,64
	1-Rozhodně souhlasí 4-Rozhodně nesouhlasí "Čím nižší hodnota, tím spíše práce vyčerpává"	1-Rozhodně souhlasí 4-Rozhodně nesouhlasí "Čím nižší hodnota, tím spíše rodina vyčerpává"	1-Několikrát za týden 4-Nikdy během posledních 3 měsíců "Čím nižší hodnota, tím větší konflikt"			

Pozn. : Žlutě jsou označeny podprůměrné hodnoty; tj. větší konflikt a zátěž

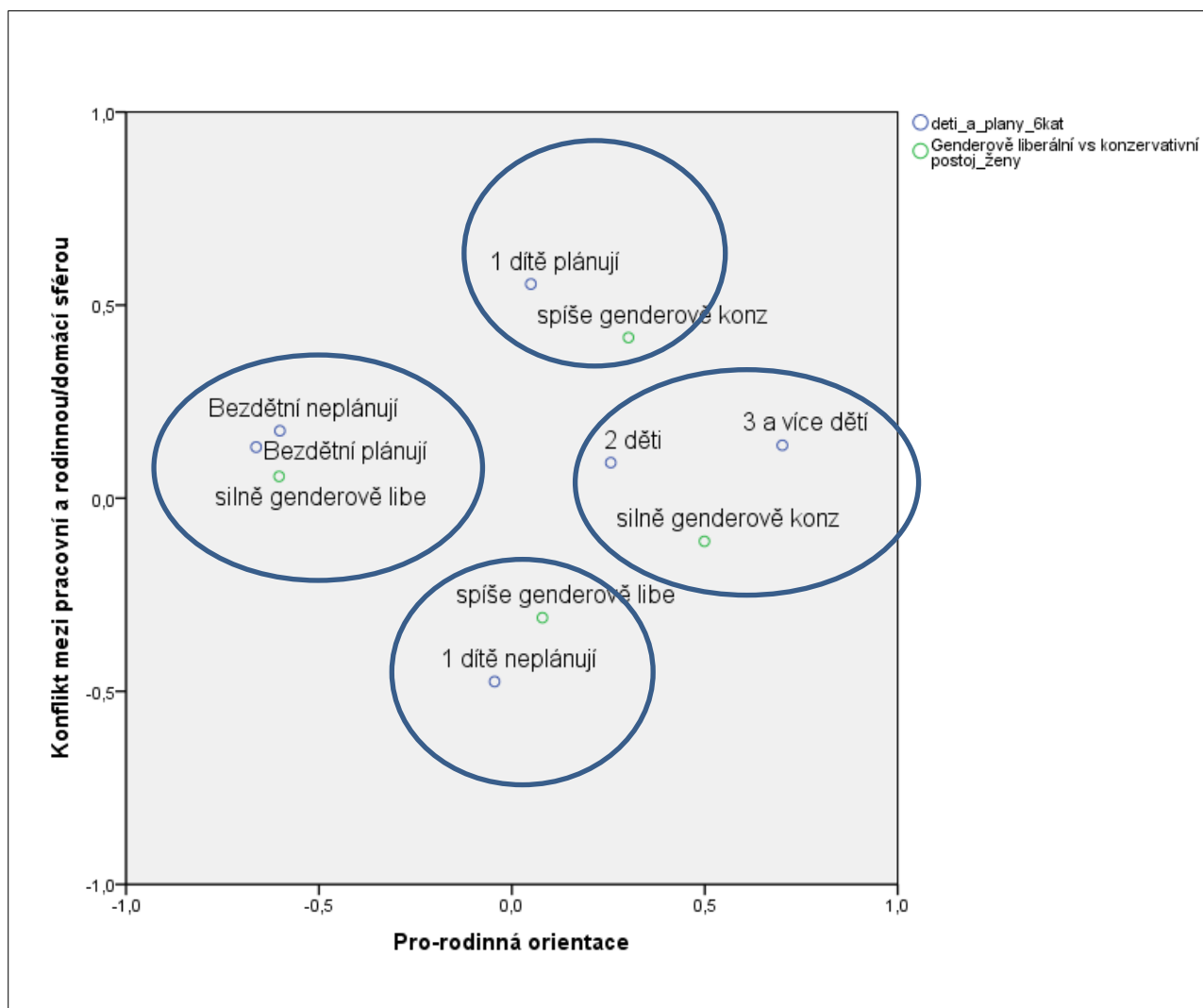
Zeleně jsou označeny nadprůměrné hodnoty; tj. nižší konflikt a zátěž (zároveň je tučně vyznačena nejvyšší průměrná hodnota)

Vytučněny jsou proměnné, kde byly zjištěny statisticky významné rozdíly na hladině významnosti $\alpha < 0,05$

Korespondenční mapa přehledně ukazuje, které skupiny žen podle počtu dětí a reprodukčních plánů se přikláněly ke konzervativní dělbě rolí v rodině, a které zaujímaly k dělbě rolí v rodině liberální postoje. Je zřejmé, že ženy s více než jedním dítětem se přikláněly ke konzervativní dělbě rolí mezi mužem a ženou tj. žena se realizuje v rodině a muž v zaměstnání. Stejně tak ženy s jedním dítětem, které plánují rodinu rozšiřovat, se spíše přikláněly k tradiční dělbě rolí. Naopak bezdětné, a to bez ohledu na jejich budoucí reprodukční plány, vyjadřovaly silně liberálně orientované postoje k genderové dělbě rolí v rodině. Matky jedináček neplánující další děti zastávají rovněž spíše liberální postoje ovšem již ne tak vyhraněné. Z výše nastíněné skutečnosti lze usuzovat, že absence zkušenosti s péčí o dítě dovoluje respondentům zastávat liberální postoje. Střet s realitou však pravděpodobně tyto představy do značné míry naruší a pro ženy je „přijatelnější“ genderově konzervativní přístup k dělbě rolí pokud jde o rodinnou a pracovní sféru.

¹⁷ Rodinnou sférou máme na mysli i sféru domácnosti, a to zejména pro bezdětné respondenty.

Obrázek 1: Korespondenční mapa – vztah mezi velikostí rodiny a míry genderově konzervativních či liberálních postojů u žen



N= 1620 respondentů - žen

2.5. Hlavní zjištění

- Mezi dosud bezdětnými respondenty plánuje mít pouze jedno dítě 14 % z nich. Tento podíl se výrazně neliší podle pohlaví.
- Respondentům s jedním dítětem se nejčastěji měnily představy o počtu dětí v dospělosti. V naprosté většině korigovali počet dětí směrem dolů.
- Důvodem změny původní představy byl zejména zdravotní stav a absence partnera u žen, u mužů pak byly důvody spíše charakteru ekonomického, a sice bytová a finanční nejistota.

- Odlišnosti, pokud jde o základní třídící charakteristiky, nejsou mezi rodiči jedináčků a ostatními, kteří mají více dětí, případně s více dětmi přejí, tak výrazné, jako tomu bylo při analýze bezdětných a rodičů.
- Preference jedno-dětného modelu je výrazně ovlivněna přítomností, resp. absencí stálého partnera, velikostí obce a velikostí rodiny v dětství. K jedno-dětnému modelu se více přiklánějí obyvatelé větších měst a lidí, kteří vyrůstali rovněž bez sourozenců.
- Rodiče jedináčků často odkládají narození prvního potomka do vyššího věku než rodiče, kteří mají nebo plánují více dětí.
- Nebyla zjištěna statisticky významná souvislost mezi jedním dítětem v rodině a pozicí rodiče na trhu práce.
- Při porovnání pracovních režimů žen s jedním dítětem v období, kdy bylo prvnímu dítěti 0-3 roky, se ukazuje, že ženy, které již neplánují další dítě pracovaly výrazně více v placeném zaměstnání než ženy, které plánují další děti. Tato práce byla často vynucená, Ženy uváděly, že by raději byly plně na rodičovské dovolené, případně měly alespoň nižší pracovní úvazek.
- Současné subjektivní vnímání zátěže placenou prací a neplacenou prací v domácnosti a péčí o děti se většinou u jedno-dětných rodin od ostatních nelišilo.
- Rozdělení rolí mezi mužem a ženou v rodině a názory na genderové zakotvení určitých činností jak v domácí sféře, tak ve sféře pracovní, se významně liší podle počtu dětí a dalších reprodukčních plánů. Bezdětní bez ohledu na jejich reprodukční plány zastávají jednoznačně genderově liberální postoje k dělbě rodinné a pracovní sféry mezi muže a ženu. Naopak respondenti se dvěma a více dětmi se nejvíce přiklánějí ke genderově konzervativním postojům. U rodičů jednoho dítěte jsou postoje ještě méně vyhraněné, již však lze sledovat určité tendence podle toho, zda respondent ještě plánuje rozšířit rodinu, nebo chce setrvat u jednoho dítěte. Ti, kteří plánují rodinu ještě rozšiřovat, mají, stejně jako rodiče více dětí, blíže k genderově konzervativním postojům a naopak.