



**Centrum pro výzkum veřejného mínění
Sociologický ústav AV ČR, v.v.i.**
Jilská 1, Praha 1
Tel.: +420 210 310 584
E-mail: nadezda.cadova@soc.cas.cz

Hodnocení evropské integrace – duben 2014

Technické parametry

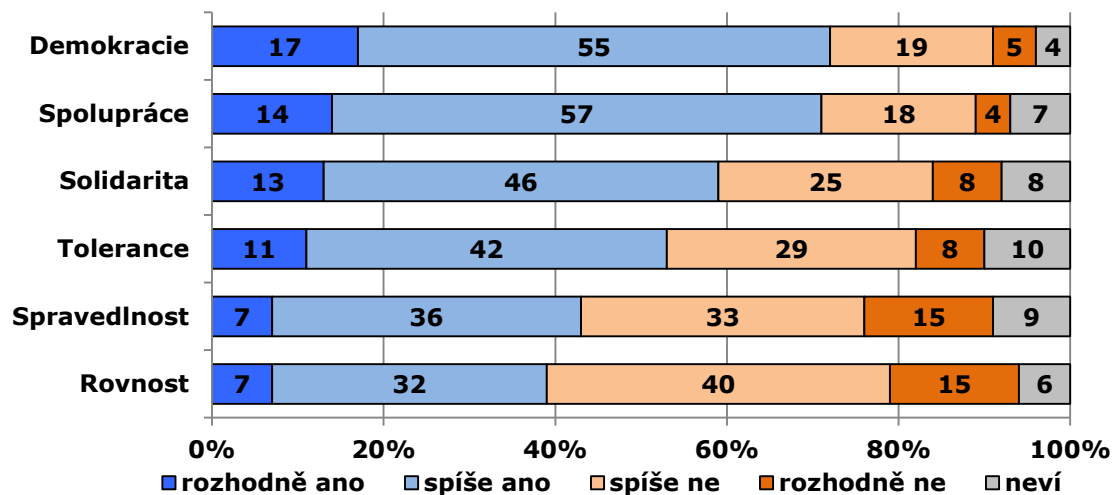
<i>Výzkum:</i>	<i>Naše společnost, v14-04</i>
<i>Realizátor:</i>	<i>Centrum pro výzkum veřejného mínění, Sociologický ústav AV ČR, v.v.i.</i>
<i>Projekt:</i>	<i>Naše společnost – projekt kontinuálního výzkumu veřejného mínění CVVM SOÚ AV ČR, v.v.i.</i>
<i>Termín terénního šetření:</i>	<i>7. – 14. 4. 2014</i>
<i>Výběr respondentů:</i>	<i>Kvótní výběr</i>
<i>Kvóty:</i>	<i>Kraj (oblasti NUTS 3), velikost místa bydliště, pohlaví, věk, vzdělání</i>
<i>Zdroj dat pro kvótní výběr:</i>	<i>Český statistický úřad</i>
<i>Reprezentativita:</i>	<i>Obyvatelstvo ČR ve věku od 15 let</i>
<i>Počet dotázaných:</i>	<i>1027</i>
<i>Počet tazatelů:</i>	<i>249</i>
<i>Metoda sběru dat:</i>	<i>Osobní rozhovor tazatele s respondentem</i>
<i>Výzkumný nástroj:</i>	<i>Standardizovaný dotazník</i>
<i>Otázky:</i>	<i>PM.74, PM.75, PM.25, PM.27</i>
<i>Zveřejněno dne:</i>	<i>30. dubna 2014</i>
<i>Zpracovala:</i>	<i>Naděžda Čadová</i>

Součástí dubnového šetření CVVM bylo téma evropské integrace. V rámci šetření jsme pokládali dvě baterie otázek. První baterie zjišťovala názor na to, zda se v Evropské unii uplatňují hodnoty demokracie, rovnosti, spolupráce, tolerance, spravedlnosti a solidarity. Druhá baterie otázek se týkala názoru na prospěšnost či škodlivost evropské integrace v oblastech hospodářství, politiky, kultury, obrany a ekologie. Kromě uvedených baterií jsme zjišťovali, zda dotázaní věří tomu, že integrace Evropské unie je v zájmu České republiky a v jejich vlastním zájmu.

Graf 1 se zaměřuje na veřejné mínění o tom, jak jsou v EU uplatňovány vybrané hodnoty. Lidé se domnívají, že nejvíce se prosazují hodnoty demokracie (72 %) a spolupráce (71 %). Tři pětiny populace starší 15 let (59 %) si myslí, že se v EU uplatňuje solidarita. Také v případě tolerance nadpoloviční většina české populace (53 %) uvádí, že je v EU podle jejich názoru uplatňována. U hodnot spravedlnosti a rovnosti naproti tomu převládá negativní názor. Téměř polovina lidí (48 %) si myslí, že hodnota spravedlnosti v EU nenachází své naplnění, opačný názor, tedy že spravedlnost je uplatňována, vyjádřilo 43 % dotázaných. Podobně je tomu s hodnotou rovnosti, kde negativní názor

zastává nadpoloviční většina českých občanů (55 %), pozitivní vyslovilo 39 % respondentů.

Graf 1: Uplatňování vybraných hodnot v EU¹



Pozn.: Data seřazena sestupně podle výše součtu odpovědí „rozhodně ano“ a „spíše ano“.

Zdroj: CVVM SOÚ AV ČR, v.v.i., Naše společnost 7. – 14. 4. 2014, 1027 respondentů starších 15 let, osobní rozhovor.

O tom, že jsou v rámci Evropské unie uplatňovány všechny sledované hodnoty, jsou častěji přesvědčeni lidé považující životní úroveň své domácnosti za dobrou, řadí se na pravou stranu politického spektra a dále lidé, kteří se chtějí zúčastnit blížících se voleb do Evropského parlamentu. Názor, že uvedené hodnoty nejsou v Evropské unii uplatňovány, vyslovovali častěji příznivci levice, zejména pak voliči KSČM, lidé, kteří se voleb do Evropského parlamentu nechtějí zúčastnit, a dotázaní označující životní úroveň své domácnosti jako špatnou.

Časové srovnání, jak je prezentuje tabulka 1, ukazuje, že oproti loňskému roku došlo k určitému navýšení u všech naměřených podílů pozitivních odpovědí. O 5 procentních bodů došlo k nárůstu podílu dotázaných, podle kterých se v Evropské unii uplatňuje solidarita, spravedlnost a rovnost, nárůst o 4 procentní body jsme zaznamenali v případě demokracie, spolupráce a tolerance. Zjištěné údaje se tak více přiblížily zpět k výsledkům měření před rokem 2012.

Tabulka 1: Uplatňování vybraných hodnot v EU (časové srovnání v %)

	X/02	IV/06	IV/07	IV/08	IV/09	IV/10	IV/11	IV/12	IV/13	IV/14
Demokracie	73/14	75/18	70/23	72/21	74/20	75/18	73/23	66/29	68/27	72/24
Spolupráce	72/17	68/25	60/34	72/21	68/24	63/29	65/31	59/36	67/28	71/22
Solidarita	63/22	56/32	48/43	55/32	55/32	58/32	60/36	49/43	54/39	59/33
Tolerance	51/29	49/38	44/46	47/40	51/38	50/39	51/42	44/46	49/43	53/37
Spravedlnost	45/33	37/51	33/57	38/48	41/47	39/50	40/53	35/56	38/54	43/48
Rovnost	41/44	32/60	27/67	36/57	39/53	37/55	39/56	33/63	34/61	39/55

Pozn.: Tabulka obsahuje součet pozitivních odpovědí („rozhodně ano“ a „spíše ano“) a součet negativních odpovědí („spíše ne“ a „rozhodně ne“).

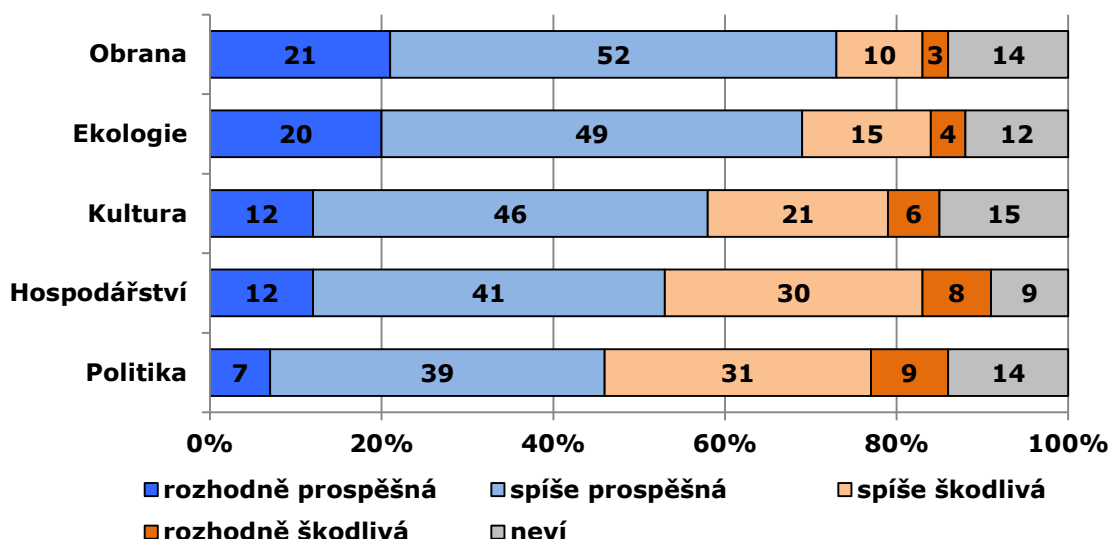
Zdroj: CVVM SOÚ AV ČR, v.v.i., Naše společnost 7. – 14. 4. 2014, 1027 respondentů starších 15 let, osobní rozhovor.

¹ Znění otázky: „Myslíte si, že se v současné době v Evropské unii uplatňují tyto hodnoty? a) demokracie, b) rovnost, c) spolupráce, d) tolerance, e) spravedlnost, f) solidarita.“ Varianty odpovědi: rozhodně ano, spíše ano, spíše ne, rozhodně ne.

Ve výzkumu jsme se dále zajímali o to, zda v různých oblastech hodnotí česká veřejnost evropskou integraci jako prospěšnou, nebo škodlivou (viz graf 2).

U české veřejnosti celkově převažuje přesvědčení o prospěšnosti evropské integrace. Jako prospěšná je nejsilněji vnímána integrace v oblasti obrany (71 %). Výrazně pozitivně jsou hodnoceny též oblasti ekologie (69 %) a kultury (58 %). Také o prospěšnosti hospodářské integrace je přesvědčena nadpoloviční většina české veřejnosti (53 %). Nejskeptičtější je hodnocena integrace v oblasti politiky, i zde však podíl pozitivních odpovědí převážil nad podílem negativních soudů, když o prospěšnosti politické integrace je v současnosti přesvědčeno 46 % českých občanů o škodlivosti pak 40 %.

Graf 2: Prospěšnost a škodlivost integrace EU²



Pozn.: Data seřazena sestupně podle výše součtu odpovědí „rozhodně ano“ a „spíše ano“.

Zdroj: CVVM SOÚ AV ČR, v.v.i., Naše společnost 7. – 14. 4. 2014, 1027 respondentů starších 15 let, osobní rozhovor.

O prospěšnosti evropské integrace ve všech sledovaných oblastech jsou častěji přesvědčeni lidé označující životní úroveň své domácnosti jako dobrou, dotázaní, kteří se sami řadí na pravou stranu politického spektra a lidé s vysokoškolským vzděláním. Respondenti hodnotí kladně všechny aspekty evropské integrace také častěji vyjadřovali spokojenost s členstvím naší země v Evropské unii a rovněž své odhodlání zúčastnit se nadcházejících voleb do Evropského parlamentu.

Tabulka 2 přináší srovnání názoru na prospěšnost a škodlivost integrace z hlediska vývoje v čase. Přesvědčení o prospěšnosti evropské integrace se zlepšilo ve všech sledovaných oblastech s výjimkou kultury, která byla v aktuálním šetření hodnocena stejně jako před rokem. V porovnání se situací před rokem se nejvíce zlepšilo hodnocení evropské integrace v oblasti politiky (nárůst pozitivních odpovědí o 8 procentních bodů), ekologie (nárůst o 7 procentních bodů) a hospodářství (nárůst p 7 procentních bodů). Lépe je hodnocena evropské integrace také v oblasti obrany (nárůst o 4 procentní body). Hodnocení evropské integrace v oblasti obrany, ekologie a hospodářství je tak podobné jako před rokem 2012.

² Znění otázky: „Je podle Vás prospěšná nebo škodlivá evropská integrace v těchto oblastech: a) hospodářství, b) politika, c) kultura, d) obrana, e) ekologie?“ Varianty odpovědi: rozhodně prospěšná, spíše prospěšná, spíše škodlivá, rozhodně škodlivá.

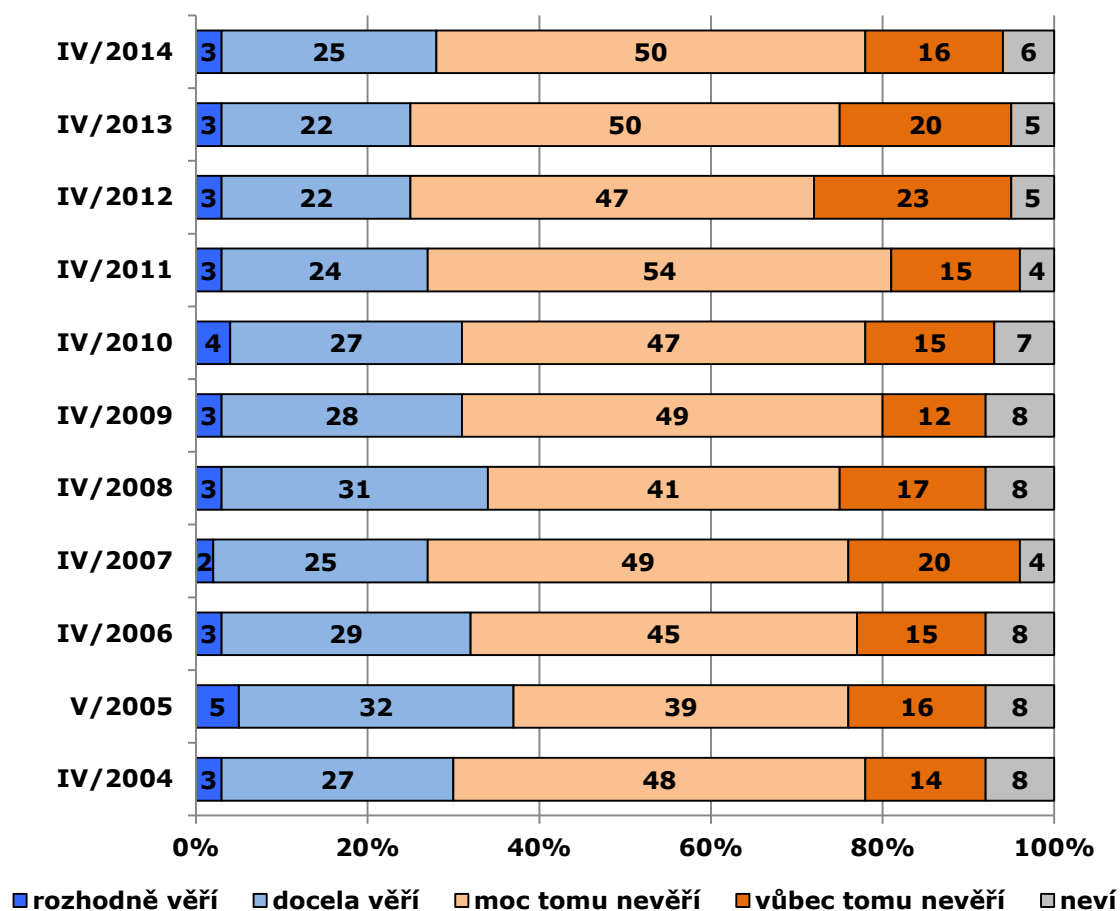
Tabulka 2: Prospěšnost a škodlivost integrace EU (časové srovnání v %)

	X/02	IV/06	IV/07	IV/08	IV/09	IV/10	IV/11	IV/12	IV/13	IV/14
Obrana	71/10	74/9	68/16	71/15	75/9	72/14	72/17	66/18	69/16	73/13
Ekologie	78/7	70/16	70/16	76/13	73/13	68/16	70/20	63/23	62/23	69/19
Kultura	70/12	68/14	69/17	74/13	57/25	65/18	61/29	54/31	58/28	58/27
Hospodářství	60/25	63/22	47/43	57/26	54/34	52/35	47/46	44/48	46/43	53/38
Politika	59/19	55/26	53/32	60/29	52/29	54/28	46/41	38/47	38/48	46/40

Pozn.: Hodnoty v tabulce jsou součtem odpovědí „rozhodně prospěšná“ a „spíše prospěšná“/součet podílu odpovědí „spíše škodlivá“ a „rozhodně škodlivá“.

Zdroj: CVVM SOÚ AV ČR, v.v.i., Naše společnost 7. – 14. 4. 2014, 1027 respondentů starších 15 let, osobní rozhovor.

CVVM dlouhodobě sleduje názor lidí na to, zda rozhodnutí EU jsou v zájmu České republiky. Jak je zřejmé z grafu 3, tomu, že to tak je, věří podle aktuálního měření více než čtvrtina populace (28 %), dvě třetiny české veřejnosti (66 %) naopak tuto víru nesdílejí. V časovém srovnání můžeme pozorovat, že v letech 2012 a 2013 došlo k navýšení podílu vyhraněně negativních odpovědí na úroveň asi pětiny populace, v aktuálním šetření však došlo k jeho opětovnému poklesu na úroveň srovnatelnou s obdobím před rokem 2012.

Graf 3: Věříte, že rozhodnutí EU jsou v zájmu ČR (časové srovnání)³

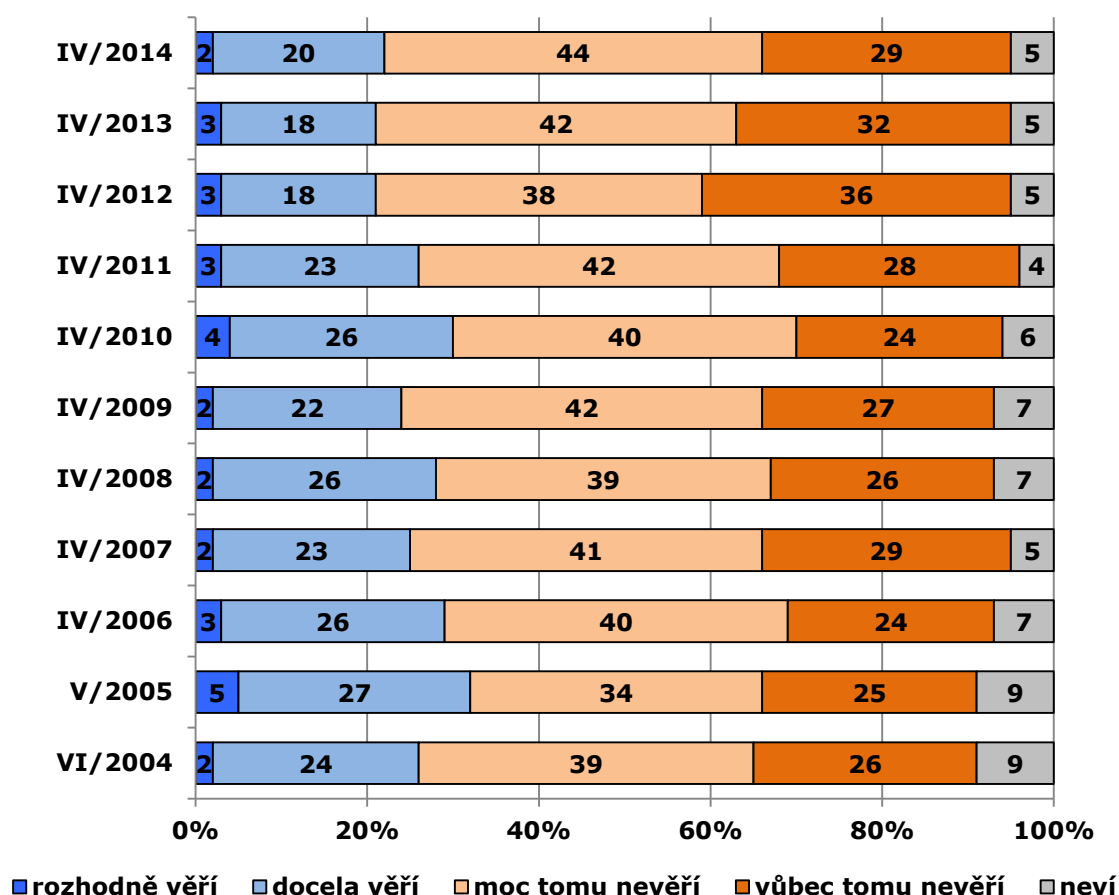
Zdroj: CVVM SOÚ AV ČR, v.v.i., Naše společnost 7. – 14. 4. 2014, 1027 respondentů starších 15 let, osobní rozhovor.

³ Znění otázky: „Nakolik věříte tomu, že rozhodnutí Evropské unie jsou v zájmu České republiky?“
Varianty odpovědi: rozhodně věříte, docela věříte, moc tomu nevěříte, vůbec tomu nevěříte.

Tomu, že rozhodnutí Evropské unie jsou v zájmu naší země, častěji věří mladí lidé ve věku od 15 do 19 let, občané považující životní úroveň své domácnosti za dobrou, respondenti spokojení s členstvím ČR v EU, voliči, kteří se chtějí zúčastnit květnových voleb do Evropského parlamentu a ti, kteří v těchto volbách chtějí odevzdat svůj hlas ČSSD. S opačným názorem se můžeme častěji setkat mezi muži, lidmi staršími 60 let a občany označujícími životní úroveň vlastní domácnosti jako špatnou.

CVVM sleduje rovněž to, zda Češi věří, že rozhodnutí EU jsou v zájmu takových lidí, jako je dotazovaný (viz graf 4). V dubnu 2014 vyjádřila důvěru v to, že rozhodnutí Evropské unie jsou v zájmu lidí, jako jsou oni sami, necelá čtvrtina dotázaných (22 %), opačný názor zastávají bezmála tři čtvrtiny české veřejnosti (73 %). V porovnání s výzkumy realizovanými v roce 2012 a 2013 došlo k poklesu podílu dotázaných, kteří podle svých slov „vůbec nevěří tomu“, že rozhodnutí EU jsou v zájmu lidí, jako jsou oni, a naopak vzrostl podíl odpovědí „moc tomu nevěřím“.

Graf 4: Věříte, že rozhodnutí EU jsou v zájmu lidí, jako jste vy? (časové srovnání)⁴



Zdroj: CVVM SOÚ AV ČR, v.v.i., Naše společnost 7. – 14. 4. 2014, 1027 respondentů starších 15 let, osobní rozhovor.

Podrobnější analýza dat umožňuje zjistit, které skupiny lidí jsou o souladu rozhodnutí EU s jejich individuálními zájmy přesvědčeny více a které méně. Z hlediska sociodemografických charakteristik jsou o tomto souladu o něco častěji přesvědčeni lidé ve věku 15 až 19 let, studenti, obyvatelé Prahy, lidé s vysokoškolským vzděláním, ti, kdo uvádějí dobrou životní úroveň své domácnosti, a sympatizanti politické pravice. Respondenti vyjadřující přesvědčení, že rozhodnutí EU jsou v zájmu lidí, jako jsou oni, jsou také častěji spokojeni s členstvím naší země v Evropské unii a chystají se zúčastnit

⁴ Znění otázky: „A nakolik věříte tomu, že rozhodnutí Evropské unie jsou v zájmu lidí, jako jste Vy?“ Varianty odpovědi: rozhodně věříte, docela věříte, moc tomu nevěříte, vůbec tomu nevěříte.

blížících se voleb do Evropského parlamentu. Výrazně méně často naopak takovýto pozitivní názor zastávají lidé se špatnou životní úrovní své domácnosti a sympatizanti levice. Méně častý je pozitivní názor také ve věkové skupině 60 a více let a mezi lidmi se středoškolským vzděláním bez maturity, důchodci a nezaměstnanými. Lidé, kteří nejsou přesvědčeni o tom, že jsou rozhodnutí Evropské unie v souladu s jejich zájmy, také častěji nejsou spokojeni s členstvím ČR v EU a nemají zájem zúčastnit se voleb do Evropského parlamentu.