



oe140616

TISKOVÁ ZPRÁVA

Centrum pro výzkum veřejného mínění
Sociologický ústav AV ČR, v.v.i.

Jilská 1, Praha 1
Tel.: 286 840 129

E-mail: marie.kubatova@soc.cas.cz

Česká veřejnost o globálních problémech – květen 2014

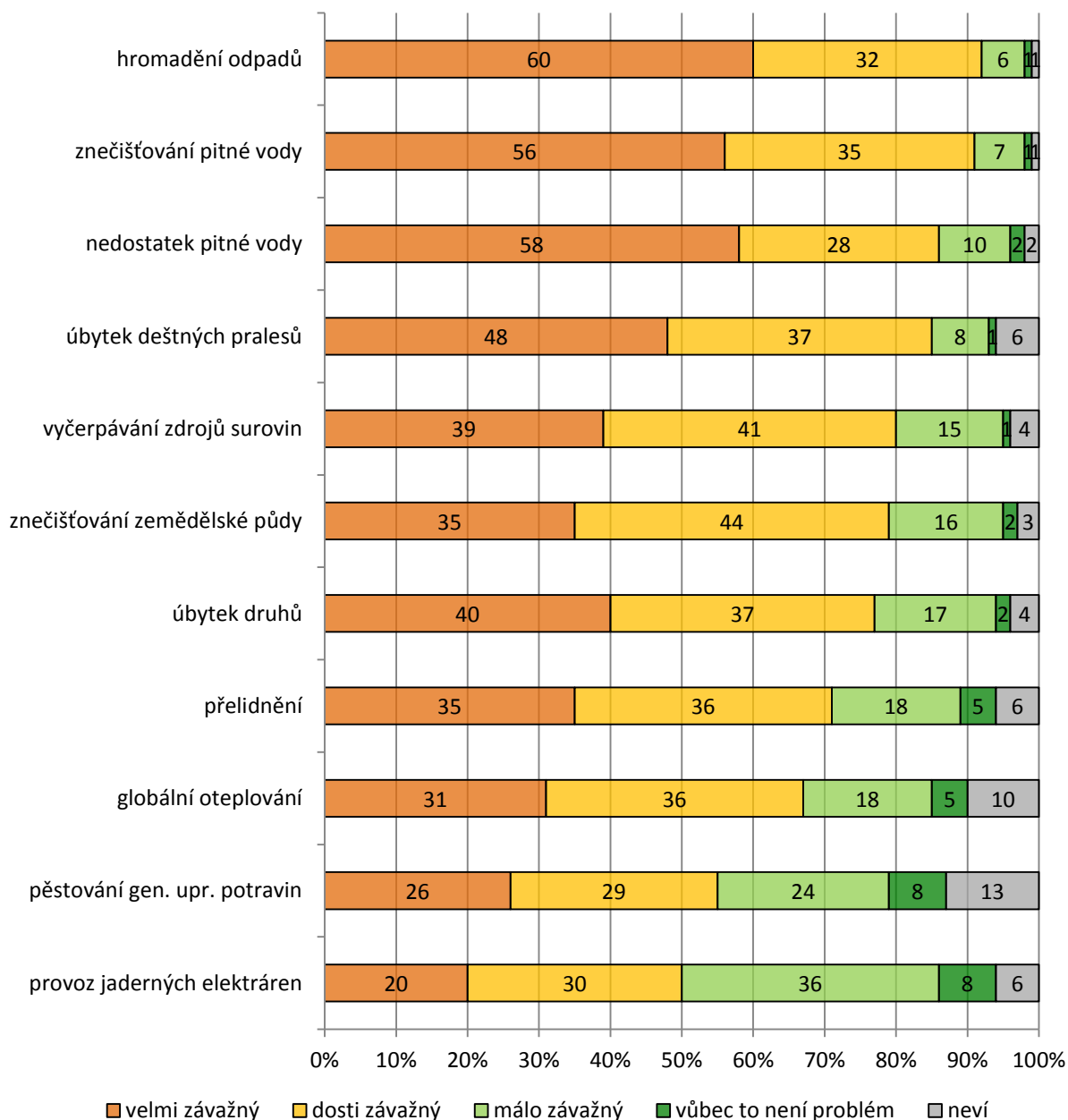
Technické parametry výzkumu:

Výzkum:	<i>Naše společnost, v14-05</i>
Realizátor:	<i>Centrum pro výzkum veřejného mínění, Sociologický ústav AV ČR, v.v.i.</i>
Projekt:	<i>Naše společnost – projekt kontinuálního výzkumu veřejného mínění CVVM SOÚ AV ČR, v.v.i.</i>
Termín terénního šetření:	<i>5. – 12. 5. 2014</i>
Výběr respondentů:	<i>Kvótní výběr</i>
Kvóty:	<i>Kraj (oblasti NUTS 3), velikost místa bydliště, pohlaví, věk, vzdělání</i>
Zdroj dat pro kvótní výběr:	<i>Český statistický úřad</i>
Reprezentativita:	<i>Obyvatelstvo ČR ve věku od 15 let</i>
Počet dotázaných:	<i>1027</i>
Počet tazatelů:	<i>248</i>
Metoda sběru dat:	<i>Osobní rozhovor tazatele s respondentem</i>
Výzkumný nástroj:	<i>Standardizovaný dotazník</i>
Otázky:	<i>OE.5</i>
Zveřejněno dne:	<i>16. června 2014</i>
Zpracovali:	<i>Marie Kubatová, Jan Červenka</i>

V rámci květnového šetření zaměřeného na problematiku životního prostředí se Centrum pro výzkum veřejného mínění soustředilo i na otázku hodnocení globálních fenoménů coby problémů. Předmětem výzkumu byly jednak jevy přímo spojené s lidskou činností, jako například hromadění odpadků, pěstování geneticky upravených potravin či provoz jaderných elektráren, a jednak jevy pojící se k limitům přírodních zdrojů ve smyslu úbytku deštných pralesů či nedostatku pitné vody.¹

¹ Znění otázky: „Jak byste hodnotil tyto jevy? Je v celosvětovém měřítku problém: a) úbytek tropických deštných pralesů, b) znečišťování zdrojů pitné vody - řek, podzemní vody, atd., c) hromadění odpadů, d) provoz jaderných elektráren, e) znečišťování, znehodnocování zemědělské půdy, f) úbytek rostlinných a živočišných druhů, g) globální oteplování, h) nedostatek pitné vody, i) vyčerpávání zdrojů surovin, j) přelidnění, k) pěstování geneticky upravených potravin?“



Graf 1: Závažnost globálních problémů (%)

Zdroj: CVVM SOÚ AV ČR, v.v.i., Naše společnost 5. – 12. 5. 2014, 1027 respondentů starších 15 let, osobní rozhovor.

Z šetření vyplývá, že za nejzávažnější problém považují občané České republiky hromadění odpadu (viz graf 1). Jak ukazuje tabulka 1 ilustrující meziroční změny odpovědí na šetřené otázky, navazuje hodnota 92 % dotázaných, kteří uvedli, že jde o problém „velmi“ nebo „dostí“ závažný, na hodnoty z výzkumů let předchozích.

Podobně stabilní vývoj je možné zaznamenat i u postojů občanů k problematičnosti ostatních analyzovaných globálních fenoménů. Patří mezi ně znečišťování zdrojů pitné vody, jež vyhodnotilo jako problematické 91 % populace, i nedostatek pitné vody, které považuje za problém 86 % občanů. Úbytek tropických deštných pralesů představuje problém pro 85 % populace, vyčerpávání zdrojů surovin je závažným problémem pro čtyři pětiny (80 %) občanů, stejně jako znečišťování a znehodnocování zemědělské půdy (79 %) a úbytek rostlinných a živočišných druhů (77 %). V rámci hodnocení jevu jako

problematického navazuje na představené fenomény přelidnění (71 %) a globální oteplování, které je problémem pro dvě třetiny (67 %) dotazovaných. Pěstování geneticky upravených potravin je pak jevem, k jehož problematickosti neumělo zaujmout názor největší procento oslovených – 13 %. „Velmi“ nebo „dosti“ závažným problémem je však pro 55 % občanů.

Jak vyplývá z grafu 1, rozděluje se postoj populace k problematickosti fenoménu nejvíce u provozu jaderných elektráren. Za problém jej považuje právě polovina (50 %) dotázaných. Tato cifra navazuje na výsledky z šetření předchozích let, mezi kterými vyčnívaly pouze výsledky z roku 2011, kdy došlo k havárii elektrárny ve Fukušimě.

Analýza zaměřená na sociodemografické charakteristiky ukazuje statisticky významné rozdíly v názorech občanů v souvislosti s úbytkem živočišných a rostlinných druhů. Ten považují za „dosti“ závažný problém častěji lidé ve věku nad 60 let. Úbytek pitné vody za dosti závažný problém považují častěji zase lidé ve věku 20 až 29 let. Charakteristikami, které pomáhají identifikovat rozdíly v odpovědích občanů, jsou také jejich nejvyšší dosažené vzdělání a životní úroveň. Dotazovaní, kteří svou životní úroveň zhodnotili jako špatnou, statisticky významně méně často než jiní uvádějí, že úbytek pralesů je velmi závažným problémem. Tento globální fenomén naopak statisticky významně častěji hodnotí jako „velmi“ závažný problém občané se vzděláním vyšším než středním s maturitou. Tyto dvě skupiny občanů se liší také v názorech na problematickost provozu jaderných elektráren. Zatímco lidé se vzděláním vyšším než středním s maturitou statisticky významně častěji hodnotí tento jev jako málo závažný, lidé se špatnou životní úrovní jej považují za málo závažný naopak méně často. Dotazovaní se vzděláním středním s maturitou považují méně často než jiní za dosti závažný problém přelidnění. Šetření také ukazuje, že lidé se vzděláním středním bez maturity nebo s výučním listem statisticky významně častěji než jiní neví, jaké stanovisko mají zaujmout k problematice pěstování geneticky upravených potravin.

Tabulka 1: Závažnost globálních problémů, vývoj 2002-2014 (v %)

	02/6	06/5	07/5	08/5	09/5	10/5	11/5	13/5	14/5
hromadění odpadů	92	94	95	94	95	92	93	93	92
znečišťování zdrojů pitné vody	92	95	94	95	95	93	91	93	91
nedostatek pitné vody	89	90	90	91	90	90	85	88	86
úbytek deštných pralesů	81	86	86	89	89	85	83	88	85
vyčerpávání zdrojů surovin	83	84	84	83	85	83	82	85	80
znečišťování zemědělské půdy	81	84	81	80	80	81	82	81	79
úbytek druhů	79	84	82	83	83	83	80	82	77
přelidnění	-	-	-	73	73	67	72	74	71
globální oteplování	75	84	84	75	76	64	64	61	67
pěstování gen. uprav. potravin	-	-	-	46	53	50	52	60	55
provoz jaderných elektráren	47	53	47	43	45	47	60	48	50

Pozn. 1: Součet hodnocení „velmi + dosti závažný problém“.

Pozn. 2: Otázky na přelidnění a pěstování geneticky modifikovaných potravin jsou pokládány od roku 2008.

Zdroj: CVVM SOÚ AV ČR, v.v.i., Naše společnost.



Jak ukazují výsledky zachycené v tabulce 1, oproti poslednímu srovnatelnému šetření z května 2013 vzrostl podíl těch, kdo jako velmi nebo dosti závažný problém hodnotí globální oteplování (o šest procentních bodů), a naopak poklesl analogický podíl v případě vyčerpávání zdrojů surovin, úbytku druhů a pěstování geneticky upravených potravin (shodně o pět procentních bodů). V dlouhodobém ohlédnutí lze vidět i navzdory zaznamenanému zvýšení v aktuálním výzkumu oproti loňsku zřetelný pokles vnímání globálního oteplování jako velmi či dosti závažného problému, a to zejména v porovnání s obdobím let 2006-2007, kdy globální oteplování za vážný problém považovaly více než čtyři pětiny české veřejnosti.