

Ekonomická situace domácností a hodnocení některých sociálních podmínek

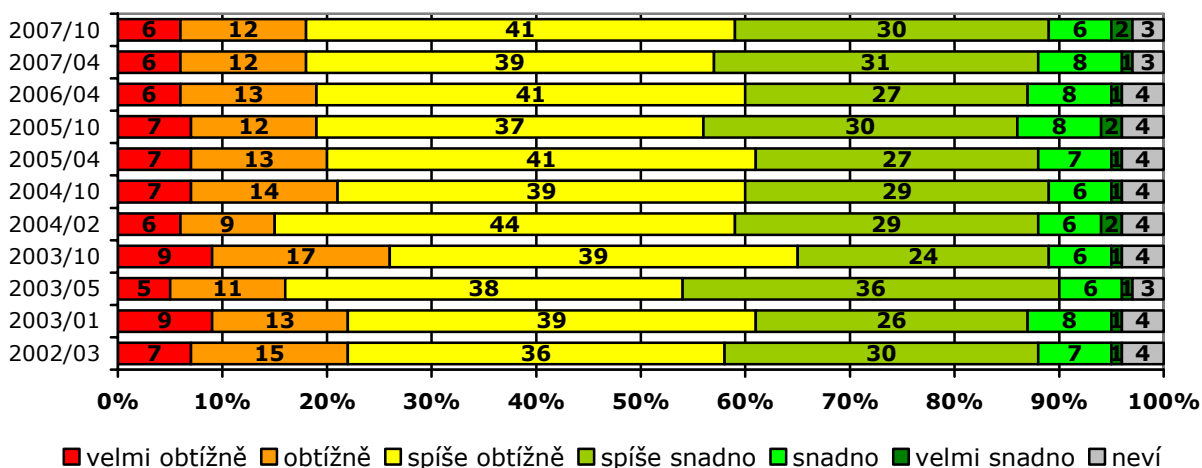
Technické parametry

<i>Výzkum:</i>	<i>Naše společnost 2007, v07-10</i>
<i>Realizátor:</i>	<i>Centrum pro výzkum veřejného mínění, Sociologický ústav AV ČR, v.v.i.</i>
<i>Projekt:</i>	<i>Naše společnost – projekt kontinuálního výzkumu veřejného mínění CVVM SOÚ AV ČR, v.v.i.</i>
<i>Termín terénního šetření:</i>	<i>1. 10. – 8. 10. 2007</i>
<i>Výběr respondentů:</i>	<i>Kvótní výběr</i>
<i>Kvóty:</i>	<i>Region (Oblasti NUTS 2), velikost místa bydliště, pohlaví, věk, vzdělání</i>
<i>Zdroj dat pro kvótní výběr:</i>	<i>Český statistický úřad</i>
<i>Reprezentativita:</i>	<i>Obyvatelstvo ČR ve věku od 15 let</i>
<i>Počet dotázaných:</i>	<i>1038</i>
<i>Metoda sběru dat:</i>	<i>Osobní rozhovor tazatele s respondentem</i>
<i>Výzkumný nástroj:</i>	<i>Standardizovaný dotazník</i>
<i>Otázky:</i>	<i>EU.4, EU.5, EU.6, EU.23, EU.16</i>
<i>Zveřejněno dne:</i>	<i>16. listopadu 2007</i>
<i>Zpracoval:</i>	<i>Michaela Dimitrová</i>

Říjnové šetření Centra pro výzkum veřejného mínění zjišťovalo, jak občané ČR pohlíží na finanční situaci svých domácností. Z tohoto hlediska měli především hodnotit, zda je pro ně obtížné vyjít s příjmy, ale také vyjadřovali subjektivní pocit chudoby. Dále nás zajímalo, které z uvedených potřeb jim jejich výše příjmu umožňuje uspokojit a které nikoli. Na závěr Češi posuzovali situaci ohledně některých sociálních podmínek.

Podle aktuálních výsledků je pro tři pětiny českých občanů a jejich domácností složité vyjít se současnou výší příjmů. Konkrétně pro 41 % osob je toto spíše obtížné, pro 12 % lidí obtížné a pro 6 % velmi obtížné. Na druhé straně necelým dvěma pětinám nedělá hospodaření s příjmy větší problém – pro 30 % osob je to spíše snadné, pro 6 % snadné a pro 2 % velmi snadné. Odpověď „neví“ uvedla 3 % občanů. Z hlediska časového srovnání nepřinášejí aktuální zjištění žádné zásadní změny, neboť podíly získaných vyjádření zůstávají na stejné úrovni jako tomu bylo v předchozích šetřeních.

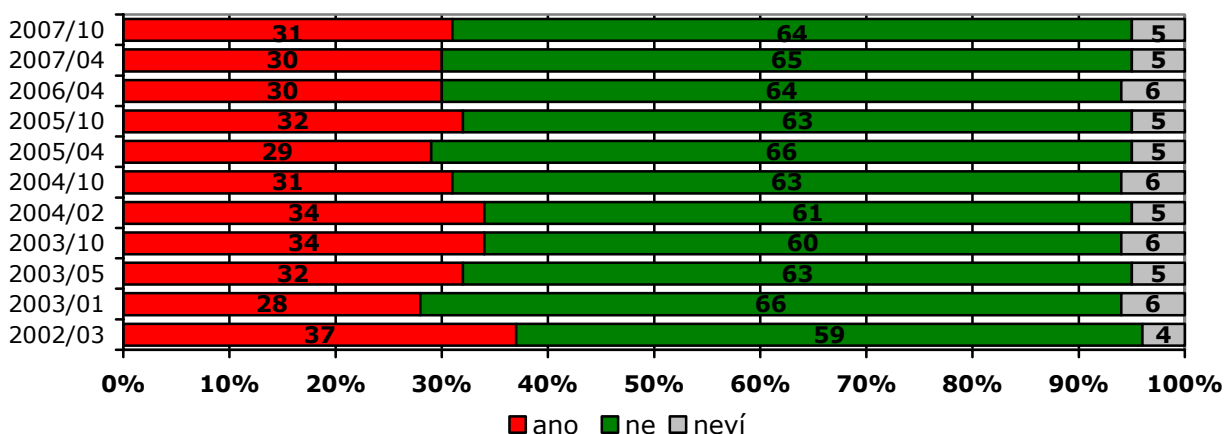
Graf 1: Jak domácnost vychází se svými příjmy¹ – časové srovnání (%)



Problémy s hospodařením s příjmy deklarují častěji nepracující důchodci, nezaměstnaní, osoby se základním a středním vzděláním bez maturity, potenciální voliči ČSSD a KSČM, lidé označující svou životní úroveň za špatnou a za ani dobrou ani špatnou. Naopak bez potíží hospodaří se svými příjmy především osoby samostatně výdělečně činné, vedoucí zaměstnanci, lidé se středoškolským vzděláním s maturitou a vysokoškoláci, dále pak voliči ODS a také osoby hovořící o své životní úrovni jako o dobré.

Ve velmi obtížné finanční situaci se v průběhu minulého roku podle získaných vyjádření ocitla necelá třetina českých občanů (31 %). Naopak téměř dvě třetiny (64 %) tuto zkušenost nemají. Daný problém neumělo posoudit 5 % lidí. Opět, jak je patrné z grafu 2, nezaznamenaly aktuální výsledky ve srovnání s předešlými výzkumy žádné výrazné změny.

Graf 2: Velmi obtížná finanční situace v průběhu minulého roku² - časové srovnání (%)



Z hlediska třídění druhého stupně plyne, že s tíživou finanční situací se dle obdržených odpovědí potýkali častěji lidé se základním vzděláním, nezaměstnaní

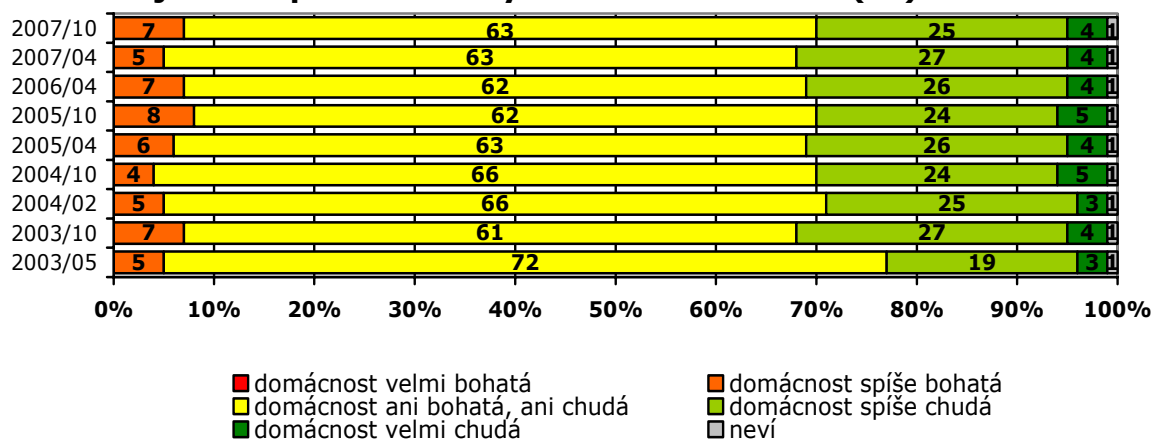
¹ Znění otázky: „Jak Vaše domácnost vychází s příjmem, který v současné době má?“ Možnosti odpovědí: „velmi obtížně“, „obtížně“, „spíše obtížně“, „spíše snadno“, „snadno“, „velmi snadno“, „neví“.

² Znění otázky: „Ocitla se Vaše domácnost někdy v průběhu minulého roku ve velmi obtížné finanční situaci?“ Možnosti odpovědí: „ano“, „ne“, „neví“.

a nekvalifikovaní dělníci a také osoby, které svou životní úroveň vidí jako špatnou.

Většina českých občanů se z pohledu subjektivního pocitu chudoby domácnosti řadí do jakési střední kategorie tzn. nepovažují ji ani za bohatou ani za chudou (63 %). Podíl osob, který se vyjadřuje o svých domácnostech jako o chudých, převládá nad těmi, kteří uvádějí opačné stanovisko. Čtvrtina lidí se domnívá, že jejich domácnost je spíše chudá (25 %), 4 % Čechů pak uvádí, že je velmi chudá. Na druhé straně jako spíše bohatou vidí svou domácnost 7 % lidí, avšak podíl občanů označujících ji za velmi bohatou nedosahuje ani 1 %. Jak je vidět v grafu 3, hodnoty aktuálních výsledků jsou srovnatelné se závěry z předchozích výzkumů.

Graf 3: Subjektivní pocit chudoby³ – časové srovnání (%)



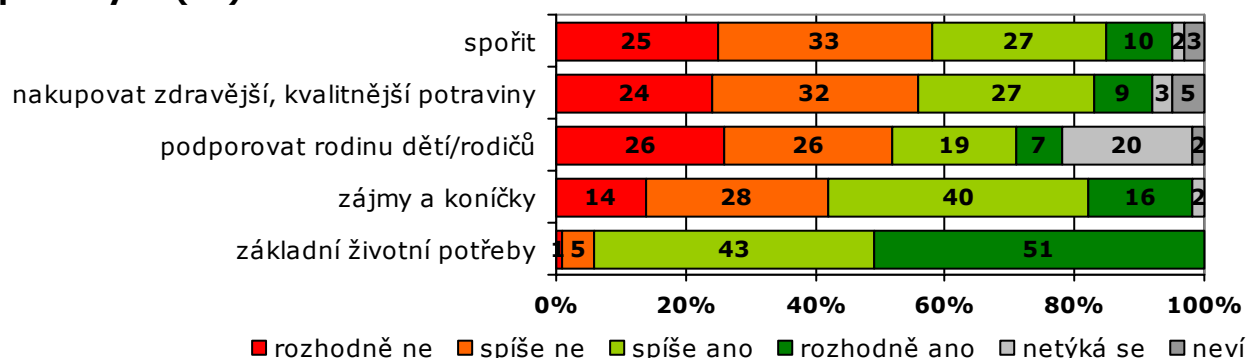
Analýza druhého stupně podle vybraných sociodemografických statistik přinesla podobná zjištění jako v případě otázky zjišťující obtížnost vycházení s příjmy domácnosti. Jako chudou vidí svou domácnost častěji nepracující důchodci, voliči ČSSD a KSČM, lidé deklarující špatnou a také ani dobrou ani špatnou životní úroveň a samozřejmě i osoby, které podle svých vyjádření obtížně hospodaří s příjmy. Opačný pohled na situaci svých domácností mají spíše OSVČ, vedoucí zaměstnanci, vysokoškoláci, voliči ODS, lidé označující svou životní úroveň za dobrou a také osoby, které se svými příjmy vychází bez potíží.

Graf 4 poskytuje přehled, jak se Čechům daří ze svých příjmů uspokojovat vybrané potřeby. Dotázaným byla předložena baterie pěti možností a u každé z nich měli hodnotit, zda jim příjmy umožňují danou potřebu uspokojit. V případě spoření, nakupování zdravějších či kvalitnějších potravin a také podpory rodin dětí/rodičů převládá podíl Čechů, kteří uvedli, že tyto potřeby se jim nedaří z rodinného rozpočtu naplňovat. Z tohoto hlediska je na tom nejhůře spoření – dostatek peněz na něj podle získaných odpovědí nemá 58 % českých občanů, opačně se vyjádřilo 37 % osob. Nákup zdravějších potravin nemůže uspokojivě realizovat 56 % Čechů a jejich domácností, opak uvedlo 36 % lidí. Finančně podporovat rodinu dětí/rodičů se nedaří 52 % osob, 26 % Čechů pak na tento dotaz odpovědělo kladně. Na druhé straně v případě uspokojování zájmů a také základních životních potřeb převládá podíl Čechů, kterým se je daří naplňovat. Konkrétně zájmy může z rodinného rozpočtu uspokojovat 56 % lidí, avšak 42 %

³ Znění otázky: „Máte pocit, že je Vaše domácnost bohatá, nebo chudá?“ Možnosti odpovědí: „velmi bohatá“, „spíše bohatá“, „ani bohatá, ani chudá“, „spíše chudá“, „velmi chudá“, „neví“.

na toto podle obdržených odpovědí finančně nemá. Jednoznačně nejlépe jsou na tom z hlediska uspokojování základní životní potřeby, které se daří naplňovat 94 % Čechů.

Graf 4: Umožňuje příjem Vaší domácnosti uspokojovat následující potřeby? ⁴ (%)



Lidé označující svou životní úroveň za špatnou a také nezaměstnaní se u všech uvedených položek častěji vyjadřovali v tom smyslu, že je nemohou z rozpočtu domácnosti dostatečně uspokojit. Důchodci dávali častěji negativní odpověď ve všech případech kromě uspokojování základních potřeb. Češi, kteří nevnímají svou životní úroveň ani jako dobrou ani jako špatnou, podávali častěji záporná vyjádření ve vztahu ke spoření, podpoře rodin dětí/rodičů a zdravějším potravinám. Dále byly zjištěny rozdíly i v souvislosti se vzděláním – lidé se základním vzděláním častěji uváděli nedostatek financí na všechny uvedené potřeby kromě zdravějších potravin (zde častěji uváděli odpověď „neví“). Středoškoláci bez maturity dávali častěji negativní odpověď v případě uspokojování zájmů a spoření.

Dále byla Čechům předložena baterie sedmi oblastí, přičemž u každé hodnotili, jaká okolo ní panuje v České republice situace⁵. Jednoznačně nejhůře vidí obyvatelé ČR podmínky týkající se zabezpečení ve stáří (jako špatné je označilo 74 % osob), možnosti získání bytu (špatné podle 73 % lidí) a finančních možností k založení rodiny (špatné podle 71 %). Jako dobrou hodnotilo situaci v těchto třech oblastech 17 % resp. 20 % resp. 24 % občanů. Na situaci ohledně života zdravotně postižených pohlížejí necelé dvě třetiny (63 %) Čechů jako na špatnou, pětina se domnívá, že v této oblasti je situace dobrá. V souvislosti s pracovními možnostmi jsou podmínky špatné podle 56 % lidí, naopak jako dobré je hodnotí 40 % Čechů. Situaci okolo přístupu ke zdravotní péči a ke vzdělání vnímají čeští občané podstatně lépe. Přístup ke zdravotní péči hodnotí jako špatný 33 % obyvatel ČR, ale jako na dobrý na něj pohlíží 64 % osob. Ještě o něco lepší je podle Čechů stav ohledně možností ve vzdělávání, které považuje za špatné 14 %, za dobré pak 76 % dotázaných osob.

⁴ Znění otázky: „Umožňuje celkový příjem Vaší domácnosti a) uspokojovat základní životní potřeby domácnosti - jídlo, oblečení a běžné potřeby pro domácnost, b) uspokojovat zájmy a koníčky členů vaší domácnosti, c) spořit, d) podporovat rodinu Vašich dětí nebo Vaše rodiče, e) nakupovat zdravější nebo kvalitnější potraviny?“ Možnosti odpovědí: „rozhodně ano“, „spíše ano“, „spíše ne“, „rozhodně ne“, „neví“.

⁵ Znění otázky: „Jak hodnotíte situaci v České republice, pokud jde o následující oblasti? Je zde situace: a) možnost získání bytu, b) finanční možnosti k založení rodiny, možnosti mít děti, c) zabezpečení ve stáří, d) podmínky života zdravotně postižených, e) možnost pracovat, být zaměstnán, f) přístup ke zdravotní péči, g) možnost přístupu ke vzdělání?“ Možnosti odpovědí: „velmi dobrá“, „docela dobrá“, „docela špatná“, „velmi špatná“, „neví“.

Tabulka 1: Dobrá situace v ČR v období 1995 - 2007, pokud jde o... (%)

	1995	1996	1997	1998	1999	2000	2001	2002	5/2003	10/2003	2/2004	10/2004	4/2005	10/2005	4/2006	10/2006	4/2007	10/2007
přístup ke vzdělání	63	65	65	66	62	67	65	71	80	72	71	77	75	80	77	79	81	76
přístup ke zdrav. péči	58	61	44	57	51	59	58	66	68	63	63	65	64	65	66	65	64	64
možnost pracovat	58	61	53	30	15	12	24	27	23	22	14	20	24	30	24	31	39	40
fin. podmínky k založení rodiny	11	10	8	6	6	7	6	10	10	11	8	12	12	20	20	23	25	24
získání bytu	4	4	4	4	4	5	4	7	7	11	9	12	16	23	19	21	25	20
živ. podm. zdrav. postižených	17	22	22	19	19	19	21	20	22	22	15	18	22	23	22	19	24	20
zabezpečení ve stáří	24	29	24	20	14	16	14	22	17	16	19	17	17	23	21	17	20	17

Tabulka 2: Špatná situace v ČR v období 1995 - 2007, pokud jde o... (%)

	1995	1996	1997	1998	1999	2000	2001	2002	5/2003	10/2003	2/2004	10/2004	4/2005	10/2005	4/2006	10/2006	4/2007	10/2007
přístup ke vzdělání	26	26	25	25	28	22	26	22	14	21	19	18	19	13	14	14	12	14
přístup ke zdravotní péči	40	36	53	39	44	36	37	31	29	34	34	33	34	33	31	32	37	33
možnost pracovat	37	34	41	53	82	84	72	70	74	76	83	78	74	67	73	65	60	56
životní podm. zdrav. postižených	62	54	55	54	58	57	58	63	62	60	65	62	65	67	58	61	63	63
finanční podm. k založení rodiny	86	86	89	91	90	88	91	87	86	86	89	85	84	76	76	72	72	71
možnost získání bytu	93	90	93	92	92	90	92	90	90	85	87	83	80	74	76	74	72	73
zabezpečení ve stáří	66	62	63	72	74	73	77	68	74	76	72	74	75	67	71	71	73	74

Podrobnější analýza ukázala, že situaci ve všech uvedených oblastech vidí častěji jako špatnou lidé, kteří za špatnou považují i svou životní úroveň. Zároveň je možné pozorovat i směr opačný – tedy lidé pohlížející na svou životní úroveň jako na dobrou, hodnotí i uvedené podmínky častěji jako dobré. Lidé v důchodu pak častěji označují za špatnou situaci týkající se zabezpečení ve stáří, života zdravotně postižených, možností pracovat a přístupu ke zdravotní péči. O možnosti být zaměstnán se také častěji negativně vyjadřovali nezaměstnaní a lidé se základním vzděláním. Naopak vysokoškoláci častěji dobře hodnotí situaci ohledně získání bytu, finančních možností k založení rodiny, možností pracovat a přístupu ke vzdělání.