



OR91216a  
**TISKOVÁ ZPRÁVA**

**Centrum pro výzkum veřejného mínění  
Sociologický ústav AV ČR, v.v.i.**  
Jilská 1, Praha 1  
Tel./fax: 286 840 129  
E-mail: jiri.vinopal@soc.cas.cz

## **Konzumace piva v České republice v roce 2009**

### **Technické parametry výzkumu**

*Výzkum: Naše společnost 2009, v09-10*  
*Realizátor: Centrum pro výzkum veřejného mínění,  
Sociologický ústav AV ČR, v.v.i.*  
*Projekt: Naše společnost – projekt kontinuálního výzkumu  
veřejného mínění CVVM SOÚ AV ČR, v.v.i.*

*Dílčí projekt: Pivo v české společnosti*  
*Autor projektu: Jiří Vinopal*

*Termín terénního šetření: 5. 10. – 12. 10. 2009*

*Výběr respondentů: Kvótní výběr*

*Kvóty: Region (Oblasti NUTS 2), velikost místa bydliště,  
pohlaví, věk, vzdělání*

*Zdroj dat pro kvótní výběr: Český statistický úřad*

*Reprezentativita: Obyvatelstvo ČR ve věku od 15 let*

*Počet dotázaných: 1071*

*Metoda sběru dat: Osobní rozhovor tazatele s respondentem*

*Výzkumný nástroj: Standardizovaný dotazník*

*Otázky: OR.94, OR.95, OR.96*

*Počet respondentů od 18 let: 1021*

*Zveřejněno dne: 16. prosinec 2009*

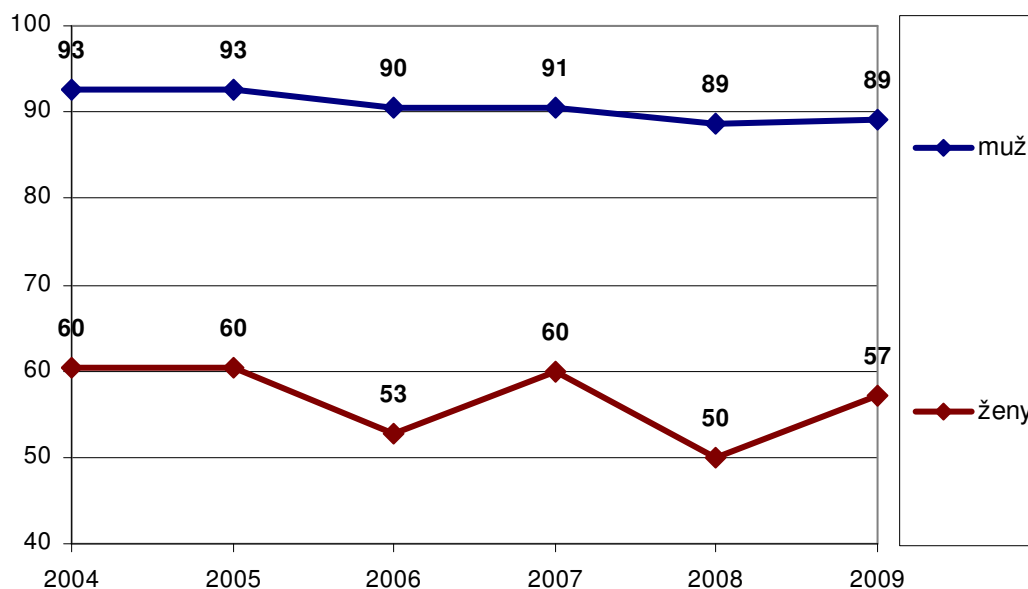
*Zpracoval: Jiří Vinopal*

V říjnu 2009 CVVM SOÚ AV ČR, v.v.i., zopakovalo některé otázky s tematikou piva, které jsou součástí výzkumného projektu Hospody a pivo v české společnosti, probíhajícího od roku 2004. Tato tisková zpráva přináší základní výsledky o úrovni, množství, a frekvenci konzumace piva v české společnosti. Analýzy jsou prováděny na souboru respondentů s dosaženým věkem minimálně 18 let.

## 1. Konzumace piva<sup>1</sup>

Podíl lidí, kteří pijí pivo, se v České republice dlouhodobě nijak výrazně nemění a dosahuje hodnot kolem 90 % u mužů a mezi 50 a 60 % u žen. Pivo je tedy stále univerzálním nápojem, který přinejmenším čas od času pijí téměř všichni čeští muži a minimálně polovina českých žen.

**Graf 1: Podíly konzumentů piva mezi muži a ženami v letech 2004 – 2009**



Zdroj: CVVM SOÚ AV ČR, v.v.i., Naše společnost 09/2004, 09/2005, 09/2006, 09/2007, 09/2008, 10/2009.

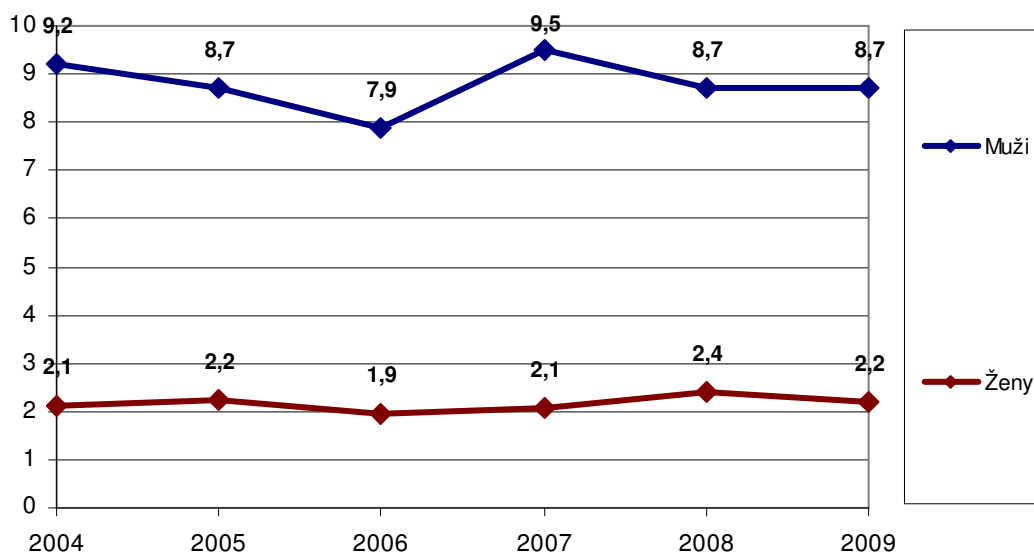
Podíly mužů a žen pijících pivo se přitom nijak významně neliší mezi kategoriemi takových sociodemografických skupin, jako jsou vzdělanostní nebo příjmové, rozdíly lze však nalézt v případě skupin věkových. Zde je patrné, že mezi nejmladšími muži ve věku 18 až 30 let plynule klesá podíl těch, kteří pijí pivo (z 92 % v roce 2004 na 84 % v roce 2009).

<sup>1</sup> Znění otázky: OR.94 „Pijete někdy pivo? (Ano – ne)“

## 2. Množství konzumace piva<sup>2</sup>

Množství konzumace má prostřednictvím průměrného počtu půllitrů za týden smysl sledovat u těch, kteří pivo vůbec kdy pijí.<sup>3</sup> Množství piva konzumovaného v uplynulých letech se z dlouhodobého hlediska taktéž udržuje na stálé úrovni přibližně devíti půllitrů týdně u mužů a přibližně dvou půllitrů týdně u žen.

**Graf 2: Průměrné množství piva konzumovaného týdně muži a ženami v letech 2004 – 2008 (v půllitrech)**



Zdroj: CVVM SOÚ AV ČR, v.v.i., *Naše společnost* 09/2004, 09/2005, 09/2006, 09/2007, 09/2008, 10/2009.

Pozn.: Hodnoty vypovídají o respondentech, kteří uvedli že pivo alespoň někdy pijí (počet dotázaných v roce 2009 = 739).

Mezi základními sociodemografickými skupinami opět systematictější rozdíly dlouhodobě vysledovat nelze, pouze u mužů v nejmladším věku 18-29 je průměrná spotřeba v posledních čtyřech letech nižší než u ostatních, mezi největší konzumenty piva naopak patří mužská věková skupina 45-59 let.

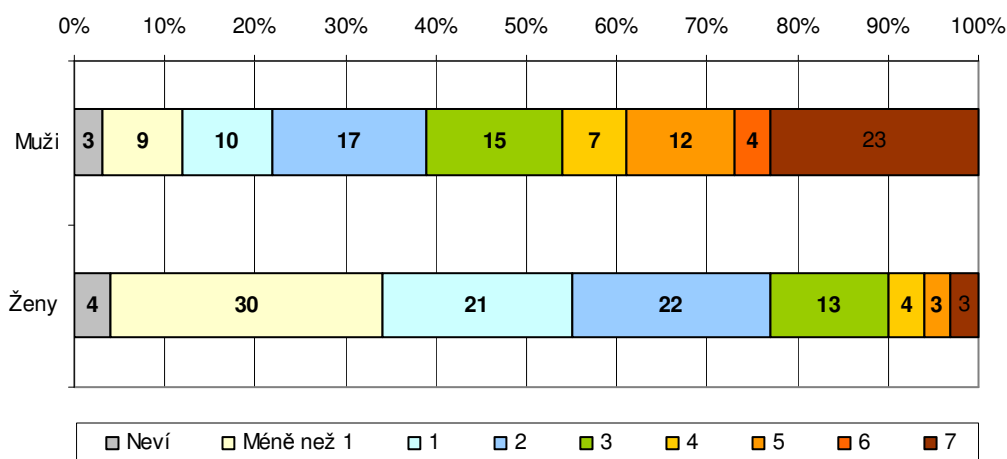
Zřejmě vzhledem k širokému cenovému rozptylu piv dostupných na českém trhu nelze vysledovat rozdílnou úroveň spotřeby v souvislosti s životní úrovní. Posuzováno podle průměrného příjmu na člena domácnosti se osoby, které žijí v domácnostech s různým ekonomickým statusem, v míře spotřeby vzájemně neodlišují.

<sup>2</sup> Znění otázky: OR.95 „Jaké množství piva přibližně vypijete za týden? Kdybyste to přepočítal na půllitry, kolik by to tak průměrně bylo?“

### 3. Frekvence konzumace piva<sup>4</sup>

Frekvence konzumace je ukazatel, který napovídá, zda je nápoj běžným nebo spíše svátečním pitím. Průměrný počet dnů v týdnu, ve kterých si lidé dají nějaké to pivo, se pohybuje na úrovni čtyř dnů u mužů a dvou dnů u žen. Jinými slovy si muži dají pivo v průměru čtyřikrát a ženy dvakrát týdně.

**Graf 3: Frekvence konzumace piva u mužů a žen v roce 2009 (udává počet dnů v týdnu, kdy si dají pivo)**



Zdroj: CVVM SOÚ AV ČR, v.v.i., Naše společnost 10/2009.

Pozn.: Hodnoty vypovídají o respondentech, kteří uvedli že pivo alespoň někdy pijí (počet dotázaných = 739).

Kromě toho, že jej vypijí podstatně méně než muži, je tedy pro ženy pivo také nápojem méně obvyklým co do frekvence konzumace. Většina žen konzumujících pivo (73 %) je totiž pije maximálně dvakrát týdně; oproti tomu muži podstatně častěji uvádějí, že si nějaké to pivo dají každý den (23 %), minimálně čtyřikrát týdně si je pak dá téměř polovina (45 %) mužských konzumentů. Z hlediska frekvence také platí, že lidé starší a skupiny obyvatel s nižším vzděláním konzumují pivo častěji, než mladší ročníky a skupiny obyvatel s vyšším vzděláním.

<sup>3</sup> V takto koncipované analýze nejde o odhad průměrné spotřeby populace, nýbrž o sledování trendu v množství a způsobech konzumace piva u těch, kteří je pijí.

<sup>4</sup> Znění otázky: OR.96 „Jak často běžně pivo pijete? Teď nezáleží na množství, zajímá nás, v kolika dnech v týdnu průměrně se nějakého piva napijete.“