

**Žádost o stanovisko ARÚ AV ČR, Praha, v. v. i. dále jen (ARÚ)  
k realizaci archeologického výzkumu, který nebyl vyvolán stavební či jinou činností na území  
s archeologickými nálezy dle §22., odst.2**

<b>1. Oprávněná organizace:</b> Filozofická fakulta UK v Praze, Ústav pro pravěk a RDD	
<b>2. Identifikační údaje o zkoumané lokalitě:</b> Lokalita: , poloha „U Markéty“, resp. „Šance“ – vnější val k.ú.: Praha 10-Královice p.č.: 267/7 Stupeň ochrany lokality (např. rejstříkové číslo KP, NKP atp. je-li prohlášena): KP 41276 / 1-2000 Souřadnice středu plochy (mm na ZM10; JTSK, S42, UTM-WGS84): N 50°2'40.254"; E 14°38'5.110"	
<b>3. Vedoucí výzkumu a odborný garant výzkumu:</b> PhDr. Ivo Štefan, Ph.D. - Mgr. Jan Hasil, prof. PhDr. Jan Klápště, CSc.	
<b>4. Navrhovaný koreferent výzkumu:</b> PhDr. Jaroslav Podliska, Ph.D., PhDr. Jarmila Čiháková	
<b>Prohlášení:</b> Žadající instituce (fyzická osoba) si je vědoma mimořádné zodpovědnosti za průběh archeologického výzkumu který nebyl vyvolán stavební či jinou činností na území s archeologickými nálezy dle §22., odst.2 včetně finančních nákladů, které vzniknou s jeho realizací i následným nutným uvedením lokality do náležitého stavu po jeho ukončení (zahnutí sond, úprava povrchu apod.). Prohlašuje, že těmito finančními prostředky disponuje, a to přímo, nebo prostřednictvím dalších (fyzických či právnických) osob.  Žadající organizace (fyzická osoba) se zavazuje po ukončení terénní části výzkumu vypracovat zprávu o jeho výsledcích formou komplexní nálezové zprávy (ve smyslu dohody o provádění arch. výzkumů č.j. ... a tuto zprávu předat do archivu (prokazuje se č.j. přiděleným podatelnou ARÚ) ARÚ, a to nejpozději do 1 kalendářního roku od data ukončení terénní části výzkumu.  Žadající instituce si je vědoma toho, že nedodržení zde deklarovaných závazků a také podmínek, za kterých bude ARÚ eventuelně souhlasit s provedením příslušného výzkumu, může být důvodem k vypovězení dohody s AV ČR a zahájení řízení o odebrání oprávnění k provádění archeologických výzkumů s MK ČR podle § 21, odst. 5 zákona 20/87 Sb., v platném znění.  Žadající organizace prohlašuje, že vyjednala s majitelem pozemku náležitosti dle §22 odst.1 a zejm. §24 zákona č. 20/1987Sb., v platném znění	
<b>V Praze dne 23. 7. 2012</b>  Razítko žadající oprávněné organizace:  Podpis statutárního zástupce (oprávněné fyzické osoby): .....	<b>Univerzita Karlova v Praze</b> <b>Filozofická fakulta (5)</b> Děkanát Praha 1, nám. J. Palacha 2, 116 38 IČO: 00216208 DIČ: CZ00216208

**5. Povinné přílohy k žádosti:**

Příloha č. 1:

**Dohoda o předání získaných movitých archeologických nálezů** do regionálně příslušné sbírkotvorné organizace, nebo NM v Praze ve smyslu § 23 zákona č. 20/1987 Sb., v platném znění, pokud žadatelem není přímo příslušná instituce

Příloha č. 2 (na volném listu)

**Cíle a navrhované metody**

Shrnutí dosavadních poznatků o lokalitě, otázky na které má výzkum odpovědět apod. Důraz musí být kladen na maximální využití nedestruktivních metod, vedoucí k minimalizaci plošného rozsahu destruktivního výzkumu včetně předpokládaného odborného přínosu výzkumu

Příloha č. 3 (na volném listu)

**Předpokládaná publikace a jiná prezentace výsledků výzkumu:**

Příloha č. 4 (na volném listu)

**Předpokládaný dopad výsledků výzkumu na lokalitu z hlediska archeologické památkové péče:**

Zde např. podnět k zahájení řízení na prohlášení věci za kulturní památku na MK ČR (v případě archeologie návrh na prohlášení za kulturní památku prostřednictvím AV ČR), dohoda s majitelem o zamezení orby a prezentaci nemovité památky přímo v terénu apod. - obecně předpokládaný dopad výsledků výzkumu na další památkový režim na lokalitě a jeho prosazování.

Příloha č. 5

**Mapový podklad v odpovídajícím měřítku s vyznačením rozsahu zamýšlené sondáže.**

Příloha č. 6 (zejména u zapsaných KP, NKP atp.)

**Stanovisko příslušného pracoviště NPÚ k záměru zjišťovací sondáže.**

## Záměr badatelského výzkumu ÚPRAV FF UK na lokalitě BU Markéty resp. Bůhance u k. ú. Prahy Ě Královic

předkládají: PhDr. Ivo Štefan, Ph.D., Mgr. Jan Hasil, ÚPRAV FF UK

termín: 30. 7. 2012 . 7. 9. 2012

lokalizace: severní st. na pr. lomu v. n. jižního valu na parcele . 267/7.

### materiální, personální a finanční zajištění výzkumu:

Výzkum povedou předkladatelé záměru v rámci projektu GA R sArcheologie p emyslovských ech% jeho0 nositelem je ÚPRAV FF UK; výzkumu se v rámci letní praxe zúčastní studenti ústavu a dobrovolníci - studenti univerzit v Oxfordu a Readingu. Dohoda o výzkumu byla uzavřena se správcem pozemku (Městská část Praha . Kralovice) dne 24. května 2012 (kopie vyjádření starosty je přílohou tohoto dokumentu).

### současný stav poznání lokality:

#### a) svědecké písemných zpráv

Snad nejstarší zmínka místního jména Královic pochází z roku 1205 (*CDB II*, . 75, 67), díky listiny však již existenci fortifikovaného centrálního místa nezmínuje; všechny další písemné zmínky se pak již bezpochybně vztahují k vrcholné středověké vsi (cf. *Sedláček XV*, 203). K samotnému opevněnému areálu se vztahují zápisy úředních knih pražské arcidiecéze (počínaje rokem 1354 . *LC I*, 2) ty však hovoří výhradně o farním kostele opřít bez vazby k již neuvěřitelné fortifikaci. Historická interpretace lokality zůstává nejasná (cf. *Sláma 1988*, zejm. 29; *Varadzin 2010*, 543-544).

#### b) archeologické poznání

Lokalitu uvedl do literatury *K. V. Zap (1860-1861)*, od té doby je pravidelně uváděna v soupisech pravěkých a protihistorických fortifikací. Moderní poznávání lokality započalo roku 1962 povrchovým průzkumem *J. Kudrnáček (1965)*, který upřesnil datování lokality do mladohradiztního období. Systematicky se v nově lokalitě v 80. letech Muzeum hl. m. Prahy, jmenovitě *J. Richterová*, které provedlo zaměření lokality (*Richterová 1997*, plán) a povrchové sběry ve dvaceti sběrných sektorech v celé orané ploze; získána byla keramika autorkou rámcově datovaná do *sobdobí od 11. a do 12. stol., s vyzníváním ve 12. a o p elomu 13. stol.* (*Richterová 1997*, 531). Od roku 2010 se lokalitě systematicky věnuje ÚPRAV v rámci výzkumného projektu GA R sArcheologie p emyslovských ech% (hlavní veditel prof. PhDr. Jan Klápzt , CSc.). Doposud byla provedeno nové geodetické zaměření, geomagnetická prospekce celé plochy hradizt (*Křívánek 2012*), georadarový průzkum vybraných partií fortifikací a povrchových tvarů (*Miloš 2011*) a interiéru kostela sv. Markéty (*Miloš - Vágnér 2012*). I. Štefan a J. Hasil provedli v letech 2011 a 2012 systematické sběry v 421 sběrných sektorech; tyto výsledky jsou v současné době zpracovávány, zejména s ohledem na základní badatelskou otázku, již je poznání vnitřní struktury raně středověkých center. Zjištěný keramický materiál odpovídá svou povahou kolekci získané MHMP, nová data ní konvence pražské keramiky posouvá t ožt osídlení lokality do 10./11. století, osídlení v areálu pokračává nejméně do pokročilého 12. století.

### lokalizace sondy:

Cílem výzkumu se stane severní část recentního pr lomu vn jím valem, jeho vznik je možno datovat do 60. . 80. let 19. století a podstatné rozšíření do 50. let 20. století. Nejstarší zpráva K. V. Zapa (1860-1861, 87) výslovně uvádí, že tento zevnitřní val má na venek jezť p íkop, výška jeho nad p íkopem obnází 5-6 sáh , nad vnitřní prostorou hradit 2-3 sáh, a nikde není pr lomu, který by na n kdejz bránu ukazoval. Sitace se m ní n kdy v pr b hu následujících dvou desetiletí; jak udává popis J. L. Pí e (1890-1892, 370), sPrv ý i zevní val, odd lený od ostatní výziny p íkopem, jest na 5 m na zevní stran vysoký v délce 200 krok a klesá k ob ma stranám; na jiOní stran vid ti jezť starý vjezd i bránu do hradit [mín n p vodní vstup v linii dnezní p íjezdové komunikace ke kostelu sv. Markéty] vedle nov ji prokopané vjezdu na panské pole. Tuto situaci zachycuje jezť vojenské letecké snímkování z po átku 50. let 20. století (obr. 1). K rozšíření pr jezdu do sou asné podoby potom dochází v souvislosti s mechanizací zem d lství v pr b hu 50./ po . 60. let, jak dokládají snímky uložené v ANZ ARUP (obr. 2).

Výzkum tedy postihne opakovan naruzovanou část památky, z hlediska praktického a bezpečnosti práce v co možná nejmenším rozsahu v délce 5,4 m, což ní cca 1,6 % p vodní délky vn jzího opevn ní. Nad ji na odkrytí nepozkozených archeologických situací dávají jednak historické snímky vzniklé krátce po rozšíření pr lomu (ukazují s istý strojní zásah a srovnání s dnezním stavem neukazuje jakékoliv patrné erozní změny), jednak georadarová prospekce prováděná pracovníkem ÚAM FF MU Brno P. Milem (2011) na ja e 2011, která jednozna n ukazuje nejníozí partie vn jzí plenty in situ jezť i v prostoru samotného pr lomu (obr. 3).

### zp sob provedení výzkumu, badatelské otázky:

Odkryv bude probíhat v tzv. snivelních vrstvách po ínaje svrchním stupn m (viz obr. 4), dále p íp. podle p írozených vrstev, p íp. p írozených vrstev vnitřní d lených na vrstvy mechanické, a to celkové ve t ech stupních o shodné výzce i podélné délce 1,8 m. Cílem je získání profilu valu v celé jeho výzi a p dorysu valu v r zných výzkových úrovních v délce 5,4 m. Odebírání profilu po stupních zároveň eliminuje p ípadná bezpečnostní rizika p i výzkumu. Zp sob provedení výzkumu byl konzultován s PhDr. J. Podliskou, PhD., vedoucím odboru archeologie ÚOP NPÚ v hl. m. Praze. Badatelský zám r byl rovn o projednán a shledán ú elným v rámci jednání odborné komise na lokalit (za ú asti zástupc pra0ského a st edo eského pracovizt NPÚ, UK, ARUP a Muzea hl. m. Prahy) konané dne 1. 4. 2011.

cílem výzkumu je zejména:

- 1) datování vzniku a p ípadných p estaveb i úprav fortifikace
- 2) poznání konstruk ního ezení opevn ní
- 3) identifikace p ípadného zánikového horizontu a jeho charakteru
- 4) získání vzork z p edpokládané kamenné plenty pro petrografické stanovení p vodu kamene
- 5) získání vzork pro p írodov dné analýzy (pylová analýza, p ípadn makrozbytky a zbytky d eva)
- 6) vztažení chronologie fortifikace k sídelním aktivitám v ploze hradit

### sanace zásah spojených s archeologickým výzkumem:

Po ukončení výzkumu bude provedena (po konzultaci s ing. Z. Mladou, ÚOP NPÚ v hl. m. Praze) sanace zásahů spojených s archeologickým výzkumem zprávným návrhem odebrané zeminy a zpevněním povrchu drny. Narušené partie budou pro případ budoucího výzkumu odděleny od nezkoumaných geofólií.

#### prameny a literatura:

*CDB II:* Friedrich, G. 1907 (ed.), Codex Diplomaticus et Epistolarius Regni Bohemiae II. Praha.

*Kivánek, R. 2011:* Závěrečná zpráva o geofyzikálním průzkumu prováděném na základě HS č. 711037 na lokalitě Královice, obv. Praha 10. Nepublikovaná zpráva ARUP Praha.

*Kudrná, J. 1965:* Hradizt u Královic, AR 17, 43-47.

*LC I:* Tingl, F. A. (ed.) 1867: Liber Primus Confirmationum ab Anno 1354 usque 1362. Praha.

*Milo, P. 2011:* Správa o geofyzikálním průzkumu Praha - Královice (hradisko). Nepublikovaná závěrečná zpráva UAM MU Brno.

*Milo, P. . Vágner, M. 2012:* Geofyzikální průzkum . Georadar . Závěrečná zpráva : Praha - Královice 2012. Nepublikovaná závěrečná zpráva UAM MU Brno.

*Pí, J. L. 1890-1892:* Archeologický výzkum ve stědních děchách, PA 15, 324-382.

*Richterová, J. 1997:* Povrchový průzkum raně středověkých hradizt v Praze-Vino i a Královicích, in: Život v archeologii středověku, 528-534. Praha.

*Sedláček XV:* Sedláček, A. <sup>3</sup>1998: Hrady, zámky a tvrže české XV : Koučimsko, Vltavsko a jihozápadní Boleslavsko. Praha

*Sláma, J. 1988:* Stědní děchy v raném středověku III : Archeologie o počátcích přemyslovského státu, Praehistorica 14. Praha.

*Varadzin, L. 2010:* K vývoji hradizt v jádru děch se z etelem k přemyslovské doméně (příspěvek do diskuse), AR 62, 535-554.

*Zap, K. V. 1860-1861:* Některá starožitná církevní nálezi ve sbírkách Musea královského chovaná, PA 4, 85-88.



zdroj: <http://kontaminace.cenia.cz/>

obr. 1. P vodní podoba pr lomu valem (snímek z let 1952-1953).

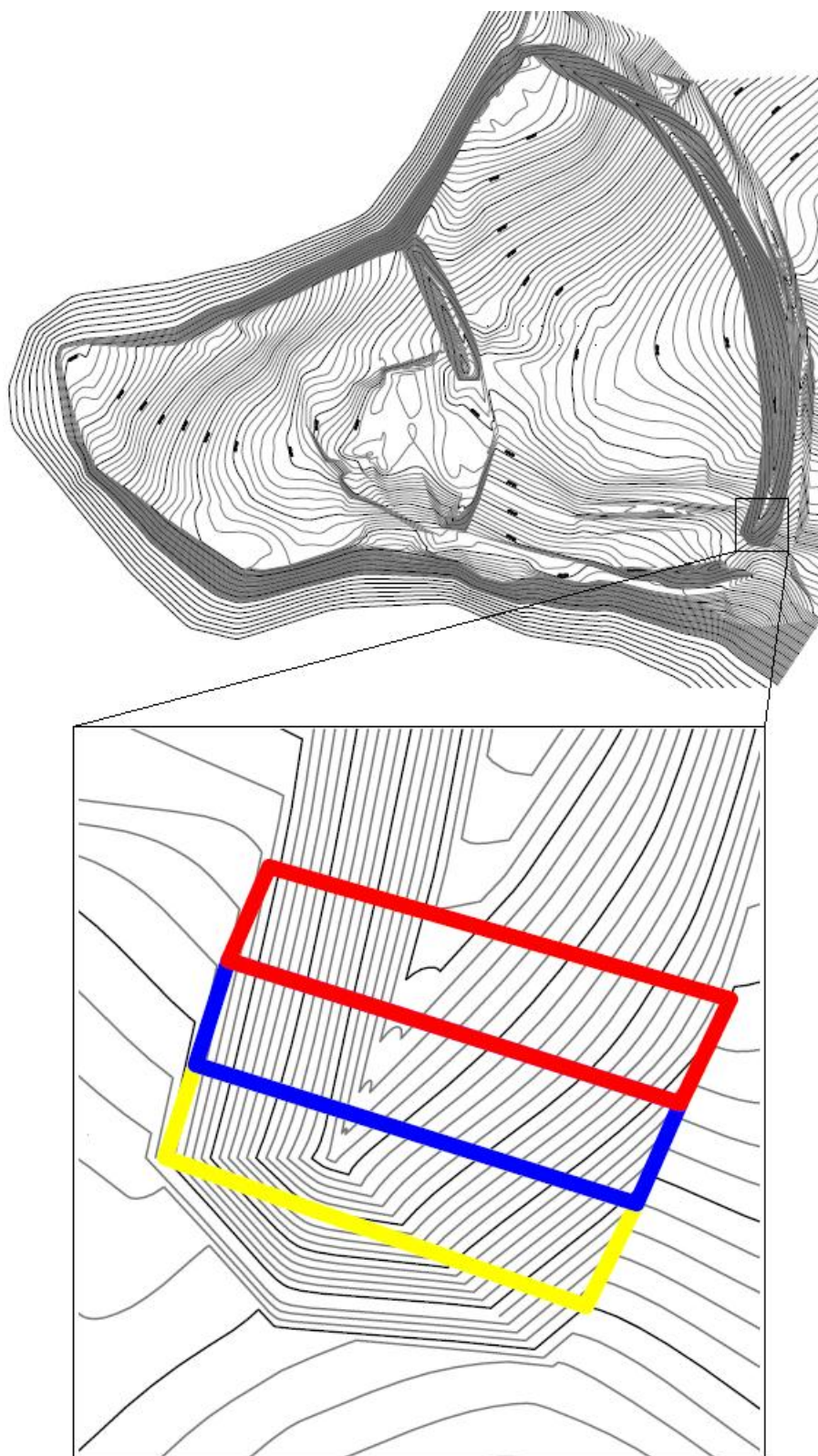


obr. 2. Pohled na severní část recentního pr lomu valem (foto J. Ťkoda, 1963, Archiv ARUP).





obr. 3. Radarogram recentního pr lomu v hloubce 0,75 m (podle *Milo 2011*, obr. 13).



obr. 4. Schéma plánované sondy. červená . první (nejvyšší) stupe odkryvu; modrá . druhý (střední) stupe odkryvu; žlutá . třetí (nejnižší) stupe odkryvu. Výška a podélná délka jednotlivých stupňů je 1,8 m.