



**Výroční zpráva Ústavu dějin umění AV ČR, v.v.i.
za rok 2010**

Praha 2011

Výroční zpráva o činnosti a hospodaření za rok 2010

Název: Ústav dějin umění AV ČR, v.v.i.

Adresa: Husova 4, 110 00 Praha 1

IČ: 68378033

Internetové stránky: <http://www.udu.cas.cz>

Zřizovatel: Akademie věd ČR

Datum zřízení: 1. 1. 2007

Právní forma: veřejná výzkumná instituce

Statutární zástupce: ředitel instituce

Ředitel instituce: Prof. PhDr. Lubomír Konečný

K návrhu Výroční zprávy se vyjádřila Dozorčí rada Ústavu dějin umění AV ČR, v. v. i. dne: 29. 6. 2011. Výroční zprávu schválila Rada Ústavu dějin umění AV ČR, v. v. i. dne: 29. 6. 2011

Obsah

Stručná historie a perspektivy.....	4
I. Informace o složení orgánů veřejné výzkumné instituce a o jejich činnosti či o jejich změnách.....	5
a) Výchozí složení orgánů pracoviště	5
b) Změny ve složení orgánů.....	6
c) Informace o činnosti orgánů:.....	6
II. Informace o změnách zřizovací listiny:.....	13
III. Hodnocení hlavní činnosti:.....	13
a) Nejvýznamnější výsledky:.....	14
b) Mezinárodní spolupráce.....	15
c) Spolupráce na organizaci výstav	15
d) Ocenění	16
e) Projekty podporované granty	16
f) Granty Akademie věd České republiky	16
g) Grantová agentura České republiky.....	17
h) Grantová agentura Univerzity Karlovy	19
i) Publikační činnost	19
j) Vysoké školy	20
k) Mezinárodní kontakty.....	22
l) Přednáškový cyklus „Collegium Historiae Artium“.....	23
IV. Informace o opatřeních k odstranění nedostatků v hospodaření a zpráva, jak byla splněna opatření k odstranění nedostatků uložená v předchozím roce:.....	23
V. Finanční informace o skutečnostech, které jsou významné z hlediska posouzení hospodářského postavení instituce a mohou mít vliv na její vývoj:.....	24
VI. Předpokládaný vývoj činnosti pracoviště:.....	26
VII. Aktivity v oblasti ochrany životního prostředí:.....	26
VIII. Aktivity v oblasti pracovněprávních vztahů:.....	27

Stručná historie a perspektivy

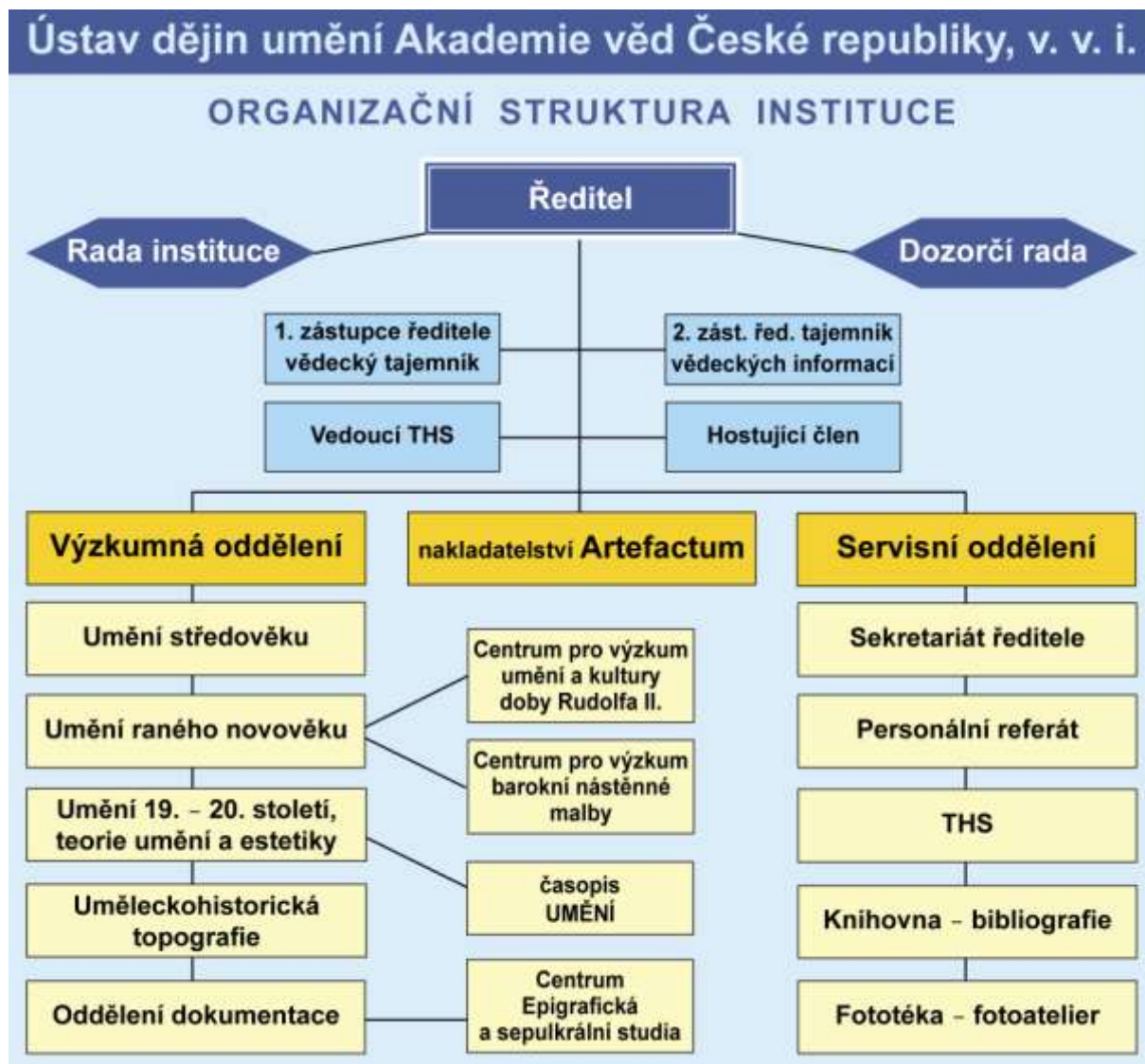
V roce 1890 byla zásluhou architekta Josefa Hlávky založena Česká akademie pro vědy, slovesnost a umění, při níž v roce 1893 (opět z Hlávkovy podnětu) vznikla Archeologická komise zaměřená na vědecké zkoumání a ochranu uměleckých, historických, písemných a slovesných památek. Od roku 1895 měla tato komise v programu provádění soupisových prací, které byly v roce 1937 přerušeny. Pokračování v tomto úkolu, stejně tak jako podpora umělecko-historického bádání obecně, se stalo dědictvím obnovené Československé akademie věd. Ústav dějin umění vznikl roku 1953 vytvořením kabinetu pro teorii a dějiny umění ČSAV, od roku 1958 se statutem Ústavu pro teorii a dějiny umění. Ústav vydává ústřední umělecko-historický časopis *Umění* (1953 – dosud), od roku 1964 časopis *Estetika* (vychází dosud); od roku 2001 *Studia Rudolphina*; dále soubor edicí *Fontes Historiae Artium* a *Epigraphica & Sepulcralia*. Nakladatelství ústavu *Artefactum* vydává sborníky z konferencí, vybrané doktorské práce a v řadě *Opera minora* kratší vědecké studie.

Přehled činnosti ústavu v letech 1991–2006 podávají jeho tištěné Výroční zprávy a Archiv elektronických dokumentů. K 50. výročí založení ústavu vyšla v roce 2003 publikace *Ústav dějin umění AV ČR 1953–2003*.

Předpokladem nového rozvoje činnosti ÚDU byla na počátku 90. let přestavba jeho struktury a programu. Během let 1990–1991 se ústav stal vědeckou institucí zaměřenou na obor dějin výtvarného umění, problematiku obecné teorie umění a estetiky a na otázky výzkumu architektury a teorie památkové péče. Badatelská práce ústavu probíhá v souladu se schváleným výzkumným záměrem. V rámci výzkumného záměru jsou zkoumány otázky vývoje českého umění ve vztahu ke světovým uměleckým proudům, a to zejména ve středověkém umění, umění doby Rudolfa II, období baroka a umění 19.–21. století. Zvláštní pozornost je věnována umělecko-historickým topografiím. Základní složku odborné práce ÚDU tvoří výzkumné projekty financované prostřednictvím grantů. Rámcovým úkolem těchto projektů je přispět k poznání tvůrčích hodnot kulturního dědictví našich zemí, které se v pluralitě metod současných dějin umění a ve světle nových poznatků objevují v aktualizovaných významech a souvislostech.

I. Informace o složení orgánů veřejné výzkumné instituce a o jejich činnosti či o jejich změnách

a) Výchozí složení orgánů pracoviště



Ředitel pracoviště

Ředitel pracoviště: prof. PhDr. Lubomír Konečný
Jmenován s účinností od: 1. 5. 2007

Rada pracoviště

Rada pracoviště zvolena dne 8. 1. 2007 ve složení:

předseda: prof. PhDr. Lubomír Konečný, ÚDU AV ČR, v. v. i.

místopředseda: prof. PhDr. Lubomír Slavíček, CSc., FF MU Brno

členové:

PhDr. Klára Benešová, CSc., ÚDU AV ČR, v. v. i.

PhDr. Lenka Bydžovská, CSc., ÚDU AV ČR, v. v. i.

prof. PhDr. Vojtěch Lahoda, CSc., ÚDU AV ČR, v. v. i.

PhDr. Martin Mádl, Ph.D., ÚDU AV ČR, v. v. i. (tajemník)

prof. PhDr. Rostislav Švácha, CSc., ÚDU AV ČR, v. v. i.

Externí členové:

prof. PhDr. Jindřich Vybíral, CSc., Vysoká škola umělecko-průmyslová

prof. PhDr. Petr Wittlich, CSc., Ústav pro dějiny umění FF UK

Dozorčí rada

Dozorčí rada jmenována dne 1. 5. 2007 ve složení:

předseda: doc. PhDr. Lýdia Petráňová, CSc., VR AV ČR

místopředseda: prof. PhDr. Ivo Hlobil, CSc., ÚDU AV ČR, v. v. i.

členové:

doc. PhDr. Jiří T. Kotalík, CSc., AVU

doc. PhDr. Josef Štulc, NPÚ

Mgr. Et Mgr. Klára Plecítá, Ph.D.

b) Změny ve složení orgánů

Akademie věd ČR jmenovala členkou Dozorčí rady ÚDU AV ČR, v.v.i., Mgr. Et Mgr. Kláru Plecítou, Ph.D. s účinností od 1. ledna 2010 na pětileté funkční období, tj. do 31. prosince 2014.

c) Informace o činnosti orgánů:

Ředitel:

Kromě standardní činnosti a povinnosti v orgánech Ústavu dějin umění AV ČR, v.v.i. se agenda ředitele soustředila na záležitosti kolem budování Akademického konferenčního centra v areálu Jilská / Husova a na otázky související s plánovanými úpravami objektu Husova 4. Něco málo času zbylo na odbornou činnost (výzkum, publikování, konference).

Rada pracoviště:

Na schůzi, která se uskutečnila 31. května 2010, se členové Rady seznámili s hospodařením ústavu za předchozí rok a s návrhem rozpočtu pro rok 2010, ve kterém došlo k podstatnému snížení institucionálních podpory, a s přijatými úspornými opatřeními. Členové rady dále projednali obsah Výroční zprávy o činnosti a hospodaření za rok 2009. Seznámili se též s výsledky atestací vědeckých pracovníků a s odbornou činností ústavu. Na schůzi, která se uskutečnila 21. prosince 2010, členové Rady jednali a aktuální finanční situaci ústavu po

opakovaném snížení rozpočtu a o přijatých úsporných opatřeních. Dále se zabývali možnostmi účelového financování výzkumných projektů a odbornou činností ústavu.

Dozorčí rada (DR):

Na schůzi, která se uskutečnila 31. května 2010, se členové DR seznámili s hospodařením ústavu za předchozí rok a se sníženým rozpočtem ústavu pro rok 2010. V dalším se zabývali odbornými aktivitami ústavu. Během schůze, která se uskutečnila 9. září 2010, členové rady posoudili prodloužení smluv o pronájmu nebytových prostor v objektu Jilská-Husova a věnovali svou pozornost odborné činnosti ústavu. Na zasedání, které se uskutečnilo 21. prosince 2010, členové rady jednali o finanční situaci ústavu po opakovaném snížení rozpočtu a o přijatých úsporných opatřeních. Zabývali se též možnostmi účelového financování výzkumných projektů.

Pracovníci:

1. zástupce ředitele a vědecký tajemník:

prof. PhDr. Vojtěch Lahoda, CSc.

2. zástupce ředitele a tajemník oddělení vědeckých informací:

PhDr. Beket Bukovinská

Sekretariát a styk s veřejností:

Mgr. Václava Pštrossová

Mgr. Lenka Vítková

Hospodářská správa

Vedoucí:

Ing. Jana Pánková

Pracovníci:

Jaroslava Ramešová

Ludmila Koulová

Růžena Kotoučová

Oddělení ústavu

Umění středověku

Vedoucí:

PhDr. Klára Benešovská, CSc.

Pracovníci:

prof. PhDr. Ivo Hlobil, CSc.

PhDr. Hana Hlaváčková

PhDr. Jan Chlíbač, Ph.D.

Prof. PhDr. Ivo Kořán, DrSc.

PhDr. Kateřina Kubínová, Ph.D.

Mgr. Lenka Panušková, Ph.D.

PhDr. Milada Studničková

PhDr. Zuzana Všečeková

Umění raného novověku

Vedoucí:

PhDr. Ivan Muchka

Pracovníci:

PhDr. Beket Bukovinská

Mgr. Sylva Dobalová, Ph.D.

PhDr. Martin Mádl, Ph.D.

PhDr. Martin Krummholz, Ph.D.

Mgr. Ivana Panochová, Ph.D.

Mgr. Ivo Purš

PhDr. Michal Šroněk, CSc.

PhDr. Štěpán Vácha, Ph.D.

V rámci oddělení působí Centrum pro výzkum umění a kultury doby Rudolfa II. a Centrum pro výzkum barokní nástěnné malby.

Umění 19. – 21. století, teorie umění a estetika

Vedoucí:

PhDr. Lenka Bydžovská, CSc.

Pracovníci:

prof. PhDr. Vojtěch Lahoda, CSc.

PhDr. Petr Kratochvíl, CSc.

Mgr. Pavla Machalíková, Ph.D.

PhDr. Dagmar Nárožníková

PhDr. Mahulena Nešlehová

PhDr. Taťána Petrasová, CSc.

prof. PhDr. Rostislav Švácha, CSc.

PhDr. Tomáš Winter, Ph.D.

Uměleckohistorická topografie

Vedoucí:

PhDr. Dalibor Prix, CSc.

Pracovníci:

Mgr. Kateřina Dolejší

Mgr. Vendula Hnídková

Mgr. Ludmila Hůrková

Mgr. Klára Mezihoráková

PhDr. Marie Platovská

Mgr. Markéta Svobodová, Ph.D.

Mgr. Tomáš Valeš

prof. PhDr. Pavel Vlček

Oddělení dokumentace

Vedoucí:

PhDr. Jiří Roháček, CSc.

Pracovníci:

PhDr. Martin Krummholz,

Mgr. Jana Marešová

Mgr. Petra Trnková, Ph.D.

Mgr. Kristina Uhlíková

V rámci oddělení působí Centrum Epigrafická a sepulkrální studia.

Knihovna – bibliografie

Vedoucí:

PhDr. Sabina Adamczyková

Pracovníci:

PhDr. Polana Bregantová

Lenka Gregoroviczová

Renata Medunová

Markéta Staňková

Fototéka – fotoateliér

Vedoucí:

Dušana Barčová

Pracovníci:

Mgr. Markéta Janaotová

ak. malíř Ivan Tříška

Zdeněk Matyáško (vedoucí fotoateliéru)

MgA. Vlado Bohdan

MgA. Petr Zinke

MgA. Daniela Vokounová

MgA. Jitka Walterová

Výzkumná centra

Studia Rudolphina

Vedoucí centra: Beket Bukovinská

Sylva Dobalová, Lubomír Konečný, Ivan Muchka, Ivo Purš, Michal Šroněk, Štěpán Vácha, Eliška Zlatohlávková (asistent centra)

Sídlo centra: Ústav dějin umění AVČR v.v.i., Husova 4, 2. patro, č. 202A

tel. 221 183 564

mail: studia.rudolphina@udu.cas.cz

V roce 2000 bylo v rámci Ústavu dějin umění založeno vědecké a dokumentační centrum pro výzkum rudolfínského umění **Studia Rudolphina**, které slouží badatelům z celého světa. K dispozici je specializovaná příruční knihovna a soustavně digitálně zpracovávaná bibliografie k danému tématu a databáze

zaměřená na osobnosti rudolfínského umění. Centrum se současně zaměřuje na mapování nejnovějšího výzkumu, jehož výsledky jsou publikovány v **bulletinu** *Studia Rudolphina*, který od roku 2000 centrum pravidelně jednou ročně vydává v ústavním nakladatelství. Další formou prezentace jsou mezinárodní setkání zacílená na úzce vymezená témata. V roce 2007 to bylo symposium „München – Prag um 1600“, ke kterému centrum vydalo stejnojmenný sborník jako zvláštní číslo bulletinu *Studia Rudolphina*. Českým i zahraničním studentům a doktorandům poskytuje centrum potřebné zázemí i možnost využít každoročního stipendia „**Kateřina Dušková Memorial Fellowship**“, zaměřeného na výzkum rudolfínského umění.

V rámci Centra byla ve dnech 22. – 25. září 2010, na závěr výstavy *Hans von Aachen (1552–1615): Malíř na evropských dvorech/Court artist in Europe, připravena mezinárodní konference Hans von Aachen and new research in the transfer of artistic ideas into Central Europe*. Na přípravě se podíleli Beket Bukovinská, Lubomír Konečný a Štěpán Vácha.

Centrum pro výzkum barokní nástěnné malby

Vedoucí centra: Martin Mádl

Centrum pro barokní nástěnnou malbu působí v rámci ÚDU AV ČR, v. v. i. Zaměřuje se na soustavnou dokumentaci a interpretaci nástěnných maleb 17. a 18. století v kontextu sakrální i profánní architektury na území ČR. Rozvíjí také aktivní spolupráci v dané oblasti s podobně zaměřenými akademickými a univerzitními pracovišti v Chorvatsku, Itálii, Maďarsku, Německu, Polsku, Rakousku, Slovensku, Slovinsku a U.S.A. v rámci Research Group for Baroque Ceiling Painting in Central Europe. Pro více informací viz http://baroque_ceiling.udu.cas.cz.

Centrum Epigrafická a sepulkrální studia

Vedoucí: Jiří Roháček

Spolupracovníci: I. Hlobil, J. Chlíbač, I. Muchka, J. Marešová, M. Šroněk, D. Prix.

Společný úkol Oddělení dokumentace a Oddělení uměleckohistorické topografie. Úkolem pracoviště je badatelská, metodická a dokumentační činnost v souvisejících oborech sepulkrální plastiky a středověké a novověké latinské epigrafiky jako „pomocné vědy“ dějin umění. Pracoviště pořádá pravidelné mezinárodní konference k problematice sepulkrálních památek, konané od roku 2000. V roce 2010 se tato již v pořadí 9. konference konala pod názvem *Hodie mihi, cras tibi* dne 21.–22. 10. 2011 (organizace a vedení J. Roháček). Započala příprava 10. zasedání, plánovaného na 3.–4. 11. 2011 a 11. zasedání na podzim 2012. Byly dokončeny redakční práce na sborníku 7.–9. zasedání (ed. J. Roháček), který byl předán k posouzení ediční radě AV ČR

Pracoviště nadále vyvíjelo i disciplinární pedagogickou činnost, v roce 2010 to byla semestrální přednáška epigrafika na FF JCU (J. Roháček) a víkendové soustředění se studenty FF UJEP. Pracoviště udržuje kontakty a spolupracuje s řadou vedoucích zahraničních institucí, nejúžeji pak s Epigraphisches Forschungs- und Dokumentationszentrum (Ludwig-Maximilians-Universität München) a Association for

Central European Cultural Studies. Dále pracoviště zajišťuje vydávání ediční řady *Epigraphica et sepulcralia* (viz).

Pro odbornou veřejnost je k dispozici studovna epigrafické dokumentace, Husova 4, Praha 1. č. 105a, po předchozí domluvě.

Servisní oddělení ústavu

Řešení těchto výzkumných úkolů je podporováno následujícími servisními odděleními ústavu:

Knihovna

Na konci roku 2010 dosáhl knihovní fond počtu 80149 svazků knih, katalogů a časopisů. Celkový přírůstek činil 1111 svazků. Koupí byla získána zhruba polovina přírůstků, téměř celá druhá polovina byla získána výměnou a dary. Knihovna uskutečňuje výměnu se 118 zahraničními institucemi. V roce 2010 odebírala celkem 216 titulů časopisů, z toho 86 zahraničních. Mezi významné přírůstky fondu patří zejména soupis světových grafických sbírek *The Illustrated Bartsch*. V r. 1990 získala knihovna výměnou s International Foundation for Art Research (New York) 76 sv. tohoto soupisu. Díky podpoře Samuel H. Kress Foundation dostáváme průběžně další vyšlé svazky, nyní prostřednictvím Institute for Art Research and Documentation se sídlem v Norwalku. V r. 2010 obsahovala řada již 105 svazků.

K dalším významným položkám fondu patří např. 34 svazků *The Dictionary of Art*, ed. J. Turner a 40 svazků *BHA: Bibliography of the History of Art*.

Knihovna poskytuje služby všem zájemcům z řad odborné veřejnosti a studentů.

Celkem je registrováno 1750 uživatelů, v roce 2010 ji navštívilo 3883 čtenářů, z toho 1698 studentů; bylo vypůjčeno 1674 knih a 11 918 svazků bylo poskytnuto prezenčně. Meziknihovní výpůjční službou bylo poskytnuto 25 svazků a xerokopií a vyřízeno 42 žádostí pracovníků ústavu.

Čtenáři mají k dispozici studovnu, kde se nachází základní literatura včetně oborových i všeobecných slovníků a část fondu časopisů, které jsou nejvíce využívány. Jsou zde také dostupné všechny časopisy docházející v aktuálním roce a výstavka nových přírůstků. K vyhledávání slouží hlavně jmenný lístkový katalog knih, katalog periodik, částečně předmětový katalog, elektronická databáze FileMaker, kde jsou souběžně zpracovávány přírůstky z let 1993–2010 a nově také elektronický katalog knihovního systému Aleph, v němž jsme začali katalogizovat nové přírůstky knih od podzimu 2010. Katalog Aleph je přístupný na internetových stránkách www.udu.cas.cz stejně jako jmenný katalog knih a periodik v naskenované podobě (zachycují stav do června 1998).

Ve studovně je umožněn přístup na internet a vyhledávání v elektronických online databázích (JSTOR, Scopus, Web of Knowledge, EBSCO, Ulrich's, Oxford Reference Online, Manuscriptorium).

Součástí knihovny ÚDU je bibliografické pracoviště. Jeho hlavním úkolem je zpracování České uměleckohistorické bibliografie v elektronické podobě, která

navazuje na tištěné ročníky 1971–1987 a 1992. Ročníky 1988–1991 a 1993 až do současnosti jsou průběžně zpracovávány z excerpční základny českých a zahraničních periodik (asi 350 titulů) a z knih a výstavních katalogů.

Bibliografické pracoviště spravuje obsáhlé lístkové kartotéky autorů, umělců, lokalit a věcných hesel, jejichž doplňování bylo uzavřeno v polovině osmdesátých let a které jsou stále využívány vědeckými pracovníky, studenty i odbornou veřejností. V roce 2005 byla zahájena redakce kartoték, která je po letech jejich intenzivního využívání nezbytná.

Fototéka

Fond fototéky obsahuje přes 150 000 souborů negativů, diapozitivů, fotografií, scanů a digitálních fotografií, a dále se průběžně rozšiřuje. Tematicky je zaměřen především na bohemika a na díla světového umění na českém území a je převážně vytvářen předními fotografy zabývajícími se dokumentací výtvarného umění. Tato fotografická dokumentace slouží přednostně pro vědeckou činnost ústavu a pro odborné publikace, na nichž se pracovníci ÚDU podílejí.

Významnou součástí fototéky jsou fotografie na dokumentačních kartách, rozdělené do oddílů zahrnujících architekturu, malbu, sochařství, iluminované rukopisy a umělecké řemeslo. Tento fond a originální fotografická díla jsou přístupna pouze prezenčně k badatelským účelům, s možností kopírování.

Fond fototéky je postupně digitalizován, ukládán na discích DVD a zapisován do databáze programu Claris File MAKER. Ke konci roku 2010 obsahovala databáze 114 690 zápisů, z nichž 26 580 tvoří obrazové soubory.

Digitální podobu fotografických děl zapůjčuje fototéka k publikování na základě písemné žádosti podle platného ceníku a po podepsání smlouvy o zapůjčení. Ke studijním účelům poskytuje za úplaty tisky digitalizovaných děl.

Na pracovišti je uložen ikonografický rejstřík ICONOCLASS System (Haag) a mikrofiše marburské a kolínské fototéky (MARBURG INDEX, Marburg).

Oddělení dokumentace – servisní činnost

Oddělení dokumentace poskytuje rovněž servisní služby pro pracovníky ústavu a pro nejširší českou i zahraniční badatelskou veřejnost.

Během roku 2010 pracovníci oddělení dokončili úpravy nově získaných depositárních prostor v hlavním sídle ÚDU v Husově ul. a přípravu nové badatelny. Badatelský provoz pro veřejnost probíhal s technickými omezeními průběžně. Pracovníci oddělení vyřizovali dále řadu odborných dotazů a poskytovali spravovaný materiál na výstavní a jiné akce.

V roce 2010 probíhalo zpřístupňující pořádání jednotlivých dokumentačních fondů a pokračovala vědecká katalogizace grafické sbírky. Pro účel vědeckého projektu *Resurrected Treasure (Instrumentarium for the Historical Photography Fund Processing)*, podporovaného grantem Finančních mechanismů EHP a Norska s příspěvím českého státního rozpočtu (subprojekt Fondu pro podporu výzkumu NVF

o.p.s.) byla jako jeho materiálová základna modelově zpřístupněna část fondu, historické fotografie oddělení v počtu 22000 kusů (konzervace, katalogizace, interpretace, digitalizace a databázové zpřístupnění na internetu), která bude sloužit pro badatelský servis oddělení.

Pro veřejnost je v současné době k dispozici studovna Husova 4, Praha 1, č. 214, úterý a čtvrtek 9.00 – 13.00 středa 12.00 – 16.00. Rezervace nutná.

V rámci oddělení působí Pracoviště pro epigrafická a sepulkrální studia pod vedením J. Roháčka (viz).

II. Informace o změnách zřizovací listiny:

V roce 2010 nedošlo k žádným změnám ve zřizovací listině ÚDU AV ČR, v. v. i..

III. Hodnocení hlavní činnosti:

Ústav dějin umění AVČR, v.v.i, pracoval na dlouhodobých projektech jako *Umělecké památky Prahy* (5. a 6. svazek odevzdány do tisku) a *Umělecké památky Moravy a Slezska* (příprava 3. svazku do tisku). Výrazně postoupily práce na *Dějínách českého výtvarného umění pro zahraničního vydavatele*. Byla dokončena redakce *Slovníku historiků umění, výtvarných teoretiků a kritiků v českých zemích 1800–2000 a rukopis byl odevzdán* do nakladatelství Academia (cca 4000 normostran, cca 2300 hesel). Instituce se výrazně podílela na vědeckém zpracování řady výstav a k nim publikovaných katalogů, například na přípravě výstavy *Karel Škréta 1610–1674. Doba a dílo* ve spolupráci s pražskou Národní galerií. Pracovníci ústavu sepsali 64 katalogových hesel a dva úvodní texty. Pracovnice ÚDU, zejména Klára Benešová, autorka výstavy a editorka katalogu, měly klíčový podíl na velké výstavě *Královský sňatek. Eliška Přemyslovna a Jan Lucemburský – 1310*, Dům U zvonu GHMP Praha 4. 11. 2010 – 6. 2. 2011, a současně na rozsáhlé propagaci výstavy formou řady rozhlasových pořadů. ÚDU spolupracoval na přípravě výstavy a katalogu *Hans von Aachen (1552–1515): Malíř na evropských dvorech*, (Aachen, Berlin, Mnichov). Na výstavě a katalogu výstavy *Jan Lucemburský. Král, který létal* pro Ostravské muzeum, měl podíl na přípravě výstavy věnované Rožmberkům *Rožmberkové. Rod českých velmožů a jeho cesta dějinami*, kterou pořádá Národní památkový ústav, územní odborné pracoviště v Českých Budějovicích na rok 2011. Pracovníci ústavu připravili výstavy *Jana Atengruber* v Litoměřicích, *Karla Teige*ho a expozici *Vražedná realita. Zločin a trest v českém výtvarném umění 1800-1914* v Plzni.

Významná byla výstava architektonické skupiny *SIAL* v Olomouci, na níž byl podíl ÚDU velmi výrazný v osobě editora a autora Rostislava Šváchy a dalších tří pracovníků ústavu.

Zcela speciální výstavu se podařilo ÚDU uspořádat ve spolupráci s GASK v Kutné Hoře. Byla věnována vizuálnímu archivu Emila Filly, uloženém v ÚDU.

Ve spolupráci s GASK byly realizovány přednášky o středověké iluminaci a kniha M. Studničkové a I. Purše *Kutnohorská iluminace*.

Ústav participoval na řadě konferencí, sám uspořádal mezinárodní konferenci *Hans von Aachen and new research in the transfer of artistic ideas into Central Europe*, které se zúčastnila řada zahraničních historiků umění..

Ve spolupráci se Správou Pražského hradu se pracovníci ústavu výrazně podíleli na výstavě a katalogu *Umění české reformace 1380–1620*.

V průběhu roku pokračovaly práce na projektech, zaměřených na výzkum barokní nástěnné malby, které byly podpořeny ze strany GAČR.

Ústav tradičně spoluorganizuje symposia k problematice 19. století v Plzni, vydal sborník s příspěvky z roku 2009.

Pracovníci ÚDU se významně podíleli na výstavě a katalogu výstavy *101/II. Mistrovská díla Sbírký grafiky a kresby Národní galerie v Praze* a na publikaci o *Hugo Demartinim*. Tyto aktivity jsou dokladem, že práce ústavu je pravidelně zveřejňována, a výstavy a katalogy výstav jsou tou nejlepší platformou zprostředkování uměleckých hodnot veřejnosti.

a) Nejvýznamnější výsledky:

Klára Benešová a další kolegyně z ÚDU se podílely na velkorysé a medializované výstavě *Královský sňatek. Eliška Přemyslovna a Jan Lucemburský-1310* v Domu U zvonu GHMP v Praze. 4. 11. 2010-6. 2. 2011) včetně velkého katalogu.

Editování a publikování sborníku příspěvků z 29. ročníku symposia k problematice 19. století v Plzni, příprava následujícího ročníku.

Výstava vizuálního archívu (reprodukcí uměleckých děl, fotografií) Emila Filly z fondů ÚDU AVČR v Kutné Hoře a vydání vědeckého katalogu. Výstava měla velký ohlas u odborné i laické veřejnosti a byla první svého druhu (prezentace archívu umělce ve výstavních sálech). Ve spolupráci s GASK Kutná Hora byla realizována publikace o středověké miniatuře s tematikou dolování stříbra.

Příprava a vydání medievalistického sborníku k počtě PhDr. Anežky Merhautové, „první dámy“ české uměnovědné medievalistiky. Vydávání sborníků patří mezi důležité vědecké výstupy oboru.

Výsledkem práce na výstavě a katalogu na Pražském hradě je publikace Šroněk, M. – Horníčková, K. (eds): *Umění české reformace 1380–1620*. Praha: Academia, 2010. s. 536.

Základní výzkum a spolupráce na projektu *Karel Škréta 1610–1674: Doba a dílo* s Národní galerií v Praze, podporovaného finančně norskými fondy.

Edice a publikování studií z odborného symposia o Zdeňku Wirthovi, historiku umění, který měl klíčový podíl na založení ústavu v 50. letech a jehož pozůstalost nesmírné hodnoty přešla do správy ÚDU AV ČR.

b) Mezinárodní spolupráce

V roce 2010 byl ÚDU AV ČR, v. v. i, pořadatel nebo spolupořadatel dvou mezinárodních konferencí, řada projektů byla připravena ve spolupráci se zahraničními partnery (Viz. Stručný přehled hlavních aktivit). Sedm pracovníků ústavu předneslo přednášky na mezinárodních konferencích. Šest odborníků ze zahraničí přednášelo v ÚDU v cyklu přednášek Collegium Historie Artium.

c) Spolupráce na organizaci výstav

Královský sňatek, Eliška Přemyslovna a Jan Lucemburský, 1310,
Galerie hl. m. Prahy, Muzeum hl. m. Prahy. 4. listopad 2010 – 6. únor 2011
(Klára Benešová, spolupráce Zuzana Všetečková, Hana Hlaváčková, Lenka Panušková)

Vědci na ulici - Plody české vědy.
Výstava fotografií pod širým nebem v ulici Na Příkopěch v Praze, 21.10. - 3.11. 2010
(Vendula Hnídková, Martin Krummholz).

Hans von Aachen (1552–1615) – Court Artist in Europe
Suermondt Museum Aachen – Obrazárna Pražského hradu, Praha. 1. červenec – 3. září 2010
Kunsthistorisches Museum Wien 2010
(Lubomír Konečný, Ivan P. Muchka)

Karel Škréta 1610–1674. Doba a dílo.
Národní galerie v Praze, 26. 11. 2010 – 10. 4. 2011
Jízdárna Pražského hradu, Valdštejnská jízdárna
Pracovníci ústavu sepsali 64 katalogových hesel a dva úvodní texty.

Karel Teige / Zbyněk Baladrán. Asymetrická harmonie, Muzeum umění, Olomouc.
23. dubna – 21. června 2010; Galerie hl. města Prahy. 4. června – 19. září 2010
(Lenka Bydžovská, spolupráce Karel Srp, Zbyněk Baladrán)

SIAL (Sdružení inženýrů a architektů Liberec),
Muzeum umění, Olomouc. 3. června – 19. září 2010
(Miroslav Masák, Rostislav Švácha, Pavel Zatloukal, Jakub Potůček)

Emil Filla. Archiv umělce
Galerie Středočeského kraje, Kutná Hora. 8. května – 19. září 2010
(Vojtěch Lahoda, Tomáš Winter)

Vražedná realita
Západočeská galerie, Plzeň. 19. únor – 16. květen 2010
(Tomáš Winter, spoluautor Eva Bendová)

Jan Lucemburský. Král, který létal.
Ostravské muzeum 16.12.2010 - 31.3.2011
(výrazný podíl na výstavě a katalogu Ivo Hlobil a Dalibor Prix).

d) Ocenění

Prémii Otto Wichterleho pro mladé vědecké pracovníky v Akademii věd ČR v roce 2010 získal vědecký pracovník PhDr. Štěpán Vácha, Ph.D.

e) Projekty podporované granty

Ressurrected Treasure. Instrumentarium for the Historical Photography Fund Processing. (2009–2010) The Financial Mechanisms of European Economic Area and Norway (FMs EEA/Norway) and The National Training Fund (Research Support Fund block grant)

No. A/CZ0046/2/0016. 2009 – 2010

Projekt byl úspěšně dokončen. Byla provedena konzervace, digitalizace, archivace, interpretace a databázové zpřístupnění 22 000 historických fotografií ze sbírek oddělení dokumentace ÚDU jako báze pro konstituování metodického instrumentaria pro plošné zpracovávání sbírek obdobného typu. Byla vydána reprezentativní kolektivní monografie, odborný článek a zpráva. V roce 2010 byly uspořádány dva workshopy, z toho jeden s mezinárodní účastí. Na projektu spolupracovalo norské národní muzeum pro fotografii Preus museum v Hortenu a Seminář dějin umění Masarykovy univerzity v Brně (podrobněji viz oddělení dokumentace).

f) Granty Akademie věd České republiky

Petr Kratochvíl

Současná architektura a její témata – Česká architektura na prahu 21. století (2007-2010)

IAA800330701

Do konce března (po schváleném prodloužení) byl dokončen projekt IAA800330701 „Současná architektura a její témata – Česká architektura na prahu 21. století“. GA AV závěrečnou zprávu přijala a konstatovala, že „cíle projektu byly splněny s vynikajícími výsledky“. Rukopis závěrečné publikace byl již dopracován a 1. prosince předán nakladatelství Paseka, která jej pod názvem „Současná česká architektura a její témata“ vydá v 2. čtvrtletí 2011.

Ivo Purš

Rudolfínská alchymie a Rosarium philosophorum Jaroše Griemillera z Třebeska (2009–2011)

IAA800330901

Cíle grantového projektu: 1) syntetické zpracování tématu rudolfínské alchymie na základě dosavadních poznatků a nových rešerší, které bude zohledňovat kontext dobové kultury a sociální a ideové vazby, do nichž tematika alchymie vstupovala. 2) kritické vydání a komentář nejvýznamnějšího bohemikálního dokladu rudolfínské alchymie, rukopisu Jaroše Griemillera z Třebeska Rosarium philosophorum.

Výsledkem budou dvě publikace: První s názvem *Rudolfínská alchymie* bude provázet stejnojmennou výstavu pořádanou na podzim roku 2010 v Galerii Klementinum Národní knihovnou ČR, která bude realizována stejným autorským týmem jako grantový projekt. Vědecké texty publikace bude výstava doplňovat prezentací tématu prostřednictvím vizuálních exponátů. Druhou publikací a závěrečným výstupem grantu bude o rok později kritické vydání rukopisu Jaroše Griemillera z Třebeska *Rosarium philosophorum* (NK ČR XVII.E.77), provázené studii zabývající se textem i umělecky významnou ikonografií rukopisu.

Michal Šroněk

Obrazy jako nástroje katolické konfesijní polemiky v českých zemích v období 1550–1650 (2009–2012)

IAA800330902

V roce 2009 jsem se zaměřil na pramenný výzkum objednavatelské činnosti jednoho z nejvýznamnějších center katolické reformace doby předbělohorské v Čechách, jmenovitě na staroměstskou jezuitskou kolej u sv. Klimenta v Praze na Starém Městě a na sledování objednavatelské aktivity katolických členů panovnického dvora. Průběžně probíhá také pořizování fotografické dokumentace pro chystanou publikaci o “katolickém” umění doby předbělohorské. Významnou akcí byla spoluúčast na přípravě výstavy *Umění české reformace (1380–1620)* a na stejnojmenné konferenci uspořádané v únoru 2010.

g) Grantová agentura České republiky

Martin Mádl

Korpus barokní nástěnné malby v českých zemích I: Nástěnná malba v kontextu monastické architektury (2008–2010)

408/08/0745

Předmětem výzkumu byla barokní nástěnná malba v kláštorech benediktinů, cisterciáků a premonstrátů v českých zemích. Způsob uměleckého ztvárnění chrámů, konventů a prelatur, v nichž se nástěnná malba významně uplatňovala, byl u těchto řádů utvářen obdobnou kulturně-historickou zkušeností. Náplní práce byla dokumentace nástěnných maleb a jejich komplexní interpretace. Zohledňován přitom byl vztah maleb k funkci architektonického prostoru, k liturgickému a ceremonálnímu provozu, řádové spiritualitě a vzdělanosti a kulturní a historické identitě jednotlivých klášterních komunit. Malby byly hodnoceny v rámci středoevropského kontextu. Projekt byl realizován v týmové spolupráci pracovníků ÚDU AV ČR a externích spolupracovníků.

Martin Mádl

Korpus barokní nástěnné malby v českých zemích II: Giacomo Tencalla a objednavatelský okruh 70.—80. let 17. století (2009–2011)

408/09/0949

Projekt se zaměřuje na dokumentaci, katalogizaci a kontextuální interpretaci maleb Carpofoara a Giacoma Tencally na území Moravy a Čech. V rámci projektu je zpracováváno i dílo architekta Antonia Porty a malíře Christiana Schrödera. Pozornost byla věnována také objednatelskému okruhu těchto umělců. Projekt je připravován v týmové spolupráci pracovníků ÚDU AV ČR a externích domácích i zahraničních spolupracovníků.

Ivan Muchka

Arcivévoda Ferdinand II. Tyrolský a letohrádek Hvězda

(2010-2012)

P409/10/2284

V prvním roce se úkol soustředil na co možná komplexní rešerše, týkající se jak monograficky areálu Hvězdy, tak i dalších aktivit, spojených s vévodovým jménem (např. výstavba hudební kruchty a varhan ve sv. Vítě a pod.). Byla také podniknuta studijní cesta do Říma, kde byl výzkum soustředěn na štukovou i malovanou výzdobu významných památek antických a renesančních. Celkem bylo pořízeno ca 3000 snímků, které jsou k dalšímu použití uloženy v obrazové databázi. Jeden z renesančních příkladů, který se ukazuje zvláště zajímavý v souvislosti s genezí štukové výzdoby Hvězdy, bude publikován ve stručné formě ve Studia Rudolphina 11/2011. Časově nejnáročnější akcí byla kompletní fotodokumentace štukové výzdoby letohrádku Hvězda, probíhající po skončení turistické sezóny v listopadu. Fotodokumentace se provádí prakticky po jednotlivých polích na klenbách, speciálně nasvětlovaných, s tím, že v dolní části snímku je zachyceno inventární číslo pole a měřítko v cm. Systém je logisiticky velmi náročný, ale zaručuje dobré využití fotodokumentace do budoucnosti. Celkem jde o několik tisíc snímků.

Tomáš Winter

Primitivismus v českém výtvarném umění a teorii 1850–1950 (2008–2010)

408/08/P490

Grantový projekt se soustřeďuje na sledování koncepce primitivismu v českém výtvarném umění a teorii v letech 1850–1950. Na základě využití nových metodologických přístupů ukazuje povahu primitivistického diskursu u českých moderních umělců, jeho koloniální, rasové a další stereotypy. Současně odhaluje jeho kořeny v textech etnografického a cestopisného charakteru 2. poloviny 19. století. Vedle toho soustřeďuje pozornost na konkrétní výtvarná díla, která s primitivismem bezprostředně souvisejí. Detailněji se zaměřuje také na obsah a charakter mimoevropských sbírek českých umělců. Řešení projektu bylo v roce 2010 ukončeno závěrečnou zprávou a naplněním cílů v podobě rukopisu publikace.

h) Grantová agentura Univerzity Karlovy

Lenka Panušková

Velislavova bible a ikonografické vlivy západoevropské knižní malby na soudobou iluminátorskou tvorbu v Čechách (2009–2011)

UK 84709/2009

Projekt se pokouší nově nahlížet na tento nejznámější rukopis první poloviny 14. století. Cílem je poukázat na ikonografické specifika některých iluminací a najít relevantní paralely v soudobé západní knižní malbě. Další součástí projektu tvoří připravovaná edice průvodních textů k jednotlivým iluminacím.

i) Publikační činnost

Časopisy

Umění

Lenka Bydžovská (vedoucí redaktorka)

Dagmar Nárožníková (výkonná redaktorka)

Taťána Petrasová (redaktorka zpráv a recenzí)

Jiří Roháček, Tomáš Winter (redaktoři)

Dvouměsíčník *Umění* vychází v ÚDU od roku 1953 jako recenzované periodikum a navazuje na tradici časopisu téhož jména vydávaného nakladatelem Janem Štencem od roku 1918. Zabývá se převážně dějinami českého a středoevropského výtvarného umění od raného středověku po současnost, zveřejňuje také příspěvky s mezinárodním záběrem a metodologické studie. Vedle původních prací domácích a zahraničních badatelů přináší neznámé archivní dokumenty, zprávy a recenze. Polovina textů je publikována ve světových jazycích, především v angličtině a němčině. Časopis je určen jak odborníkům (mezi odběratele patří četné zahraniční vědecké knihovny), tak širší kulturní veřejnosti. Na internetových stránkách *Umění* lze nalézt obsah jednotlivých čísel, resumé článků v češtině i angličtině, původní české verze přeložených článků a další aktuální informace (<http://www.umeni-art.cz>). Časopis je zařazen v databázích Web of Science (ISI Web of Knowledge, <http://apps.isiknowledge.com>), Scopus (<http://www.scopus.com>), EBSCO (<http://www.ebscohost.com>) a European Science Foundation (European Index for the Humanities – ERIH, <http://www.esf.org>).

Estetika: The Central European Journal of Aesthetics

Tomáš Hlobil (vedoucí redaktor)

Zoltán Papp (zástupce vedoucího redaktora)

Tereza Hadravová, Jakub Stejskal, Josef Šebek, Štěpán Kubalík (redaktoři)

Recenzovaný časopis *Estetika: The Central European Journal of Aesthetics* vychází od roku 1964. Od roku 2008 vydává dvakrát ročně příspěvky výlučně v angličtině a němčině. Na vydávání se podílejí Filozofická fakulta Univerzity Karlovy v Praze, Eötvös Loránd University v Budapešti, Univerzita Komenského v Bratislavě a

University of Gdańsk. Časopis publikuje původní práce domácích a zahraničních badatelů z estetiky, filozofie, psychologie a teorie umění. Pravidelně obsahuje oddíl Středoevropská estetika zahrnující komentované překlady opomíjených statí středoevropských autorů a recenzní rubriku. Časopis má mezioborový ráz, je určen zejména odborníkům: estetikům, filozofům, představitelům jednotlivých uměnověd včetně literární vědy. Na internetových stránkách *Estetiky* lze nalézt obsah jednotlivých čísel, resumé článků v angličtině a další aktuální informace (<http://aesthetics.ff.cuni.cz>).

Studia Rudolphina

Lubomír Konečný a Beket Bukovinská (editoři)

Bulletin Centra pro výzkum umění a kultury doby Rudolfa II. je vydáván jednou ročně od roku 2001. Obsahuje texty dvou až tří přednášek, které byly předneseny v rámci cyklu "Collegium Historiae Artium" (mezi nimi jsou výsledky studijních pobytů "Kateřina Dušková Memorial Felows"). Každé číslo dále obsahuje několik kratších příspěvků v části nazvané "Prima Idea", a různě zaměřenou speciální bibliografii.

V roce 2008 byla zavedena rubrika "Info", která přináší aktuální informace o konferencích, které jsou relevantní pro rudolfínské bádání.

Nakladatelství ARTEFACTUM

Zdeněk Wirth pohledem dnešní doby

Jiří Roháček a Kristina Uhlíková (ed.)

Se jménem Zdeňka Wirtha je spojena celá jedna epocha českých dějin umění a památkové péče. Nejedná se přitom pouze o stránku odbornou – vědeckou, nýbrž i o stránku organizační, včetně řízení systému památkové péče na centrální úrovni. Jeho osobnost byla bezpochyby v mnohém kontroverzní a názory např. na jeho působení jako předsedy poválečné Národní kulturní komise se značně rozcházejí. Sestavení sborníku předcházelo mezinárodní vědecké zasedání v roce 2008. Mezi českými i zahraničními autory textů najdeme jak badatele zabývající se historií dějin umění (Alena Janátková, Pavel Šopák), památkové péče (Cathleen M. Giustino, Jana Synková, Petr Štoncner, Jiří Křížek, Kristina Uhlíková) či regionální kulturní historií (Hana Kábová), tak historiky umění různých oblastí zájmu – historiky barokní architektury (Jiří T. Kotalík), zahradní architektury (Sylva Dabalová, Ivan P. Muchka), moderní architektury (Rostislav Švácha, Vendula Hnídková) nebo industriální architektury (Vladislava Valchářová). Příspěvky jsou uspořádány tematicky, aby se čtenář po úvodní syntetizující stati postupně seznámil s hlavními oblastmi Wirthovy činnosti od prvního desetiletí 20. století, kdy publikoval svoji studii o barokní gotice, až do počátku 50. let, kdy připravoval jako předseda Národní kulturní komise instalaci Ratibořického zámku. Na závěr je zařazen text věnovaný Wirthově rozsáhlé pozůstalosti uložené dnes v Ústavu dějin umění AV ČR.

Vydání I., čeština, čb. obr., 304. s., Praha 2010, ISBN 978-80-86890-32-6

Fontes historiae artium XIV

Soupis památek historických a uměleckých v politickém okrese Ledebčském

Edice nedokončeného rukopisu

Josef Soukup, Jan Valchář

Jan Sommer a Kristina Uhlíková (ed.)

Po edici Soupisu Pardubického okresu jde o v pořadí druhý svazek, který Ústav dějin umění AV ČR vydává z dosud nepublikovaných textů původně určených pro soupisový projekt Archeologické komise České akademie věd a umění. Rukopis vznikl v posledních letech před vypuknutím 1. světové války a jeho autory byli pražský gymnaziální profesor Josef Soukup (umělecko-historické pasáže a kreslené plány objektů) a znalec regionální historie, ředitel jedné z vesnických škol okresu Jan Valchář (historické úvody). V první části úvodní stati se editoři věnovali historii vzniku tohoto svazku a krátkými medailony připomněli oba autory, do druhé části zařadili formální a textový rozbor rukopisu a charakteristiku obrazové dokumentace. Vydání 1., čeština, čb. obr., 240 s., Praha 2010, ISBN 978-80-86890-28-9

Oudadate Pix

Revealing a photographic archive

Jiří Roháček, Martin Krummholz, Petra Trnková, Hege Oulie, Jens Gold, Tereza Cermanová, Hanne Holm-Johnsen.

Petra Trnková (ed.)

V posledních letech výrazně roste zájem o fotografické dědictví, a to jak v institucích, tak mezi širokou veřejností. Příčinou tohoto zájmu bývají velmi často objevy zapomenutých a zpravidla velmi poškozených fotografických konvolutů. Podobný soubor, sestávající z desítek tisíc fotografií vytvořených mezi léty 1850–1950, se stal v roce 2008 základem nově ustavené fotografické sbírky Oddělení dokumentace Ústavu dějin umění AV ČR, v.v.i. Předkládaná kniha je výsledkem projektu Resurrected Treasure, jehož cílem bylo zpracovat ve spolupráci s odborníky z norského Preus muzea část této fotografické sbírky. Příspěvky jsou věnovány celému spektru výzkumu a péče o fotografické dědictví, od historie fotografie, přes management fotografických sbírek, katalogizaci, digitalizaci až po konzervování fotografického materiálu. Část knihy je věnována také prezentaci fotografií ze sbírky ÚDU. Publikace by měla posloužit všem, kteří se věnují péči o fotografický materiál v archivech, muzeích, knihovnách apod., ať už jako manuál, zdroj primárních informací nebo prostředek inspirace.

Vydání I., angličtina, čb. a bar. obr., 263 s., Praha 2010, ISBN-978-80-86890-31-9

Lovesick Exoticism

The Collection of Non-European Ethnic Art of Adolf Hoffmeister

Tomáš Winter

Adolf Hoffmeister (1902–1973) se stal díky bohatým aktivitám jedním z nejpozoruhodnějších českých umělců 20. století. Kniha vůbec poprvé zveřejňuje kompletní soupis předmětů Hoffmeisterovy sbírky mimoevropského etnického umění,

soustřeďující domorodecké předměty z obou amerických kontinentů, Afriky, Oceánie a Indonésie. Vznik kolekce je zasazen do širšího kontextu sběratelství v českých zemích i vývoje modernismu.

Vydání I., angličtina, 168 s., čb. a bar. obr., Praha 2010, ISBN 978-80-86890-30-2

j) Vysoké školy

Ústav dějin umění společně s Filozofickou fakultou Univerzity Karlovy v Praze, s Filozofickou fakultou Univerzity Palackého v Olomouci a s Filozofickou fakultou Masarykovy univerzity v Brně je akreditován k doktorskému studijnímu programu *Obecná teorie a dějiny umění a kultury* se studijním oborem *Dějiny výtvarného umění* k výchově doktorandů. Pracovníci ÚDU vyučují v bakalářském, magisterském i doktorandském studiu; vedou 23 diplomních a 34 dizertačních prací. Doktorandi, jejichž školiteli jsou pracovníci ústavu, se podílejí na ústavní práci.

k) Mezinárodní kontakty

Část odborných aktivit ÚDU probíhá v rámci dvoustranné dohody s Instytutem Sztuki PAN (Warszawa). Pokračuje spolupráce s Ústavem dějin umění Maďarské akademie věd. ÚDU má samostatné smlouvy o spolupráci s univerzitou v Jyväskylä a univerzitou v Helsinkách. ÚDU má uzavřenou dohodu o spolupráci s epigrafickým výzkumným a dokumentačním centrem Ludwig-Maximilians-Universität v Mnichově.

ÚDU AV ČR, v. v. i. je aktivním členem *The Research Group for Baroque Ceiling Painting in Central Europe*, které sdružuje reprezentanty dvanácti akademických a univerzitních institutů z deseti zemí (Institute of Art History, Zagreb; Department of Art History, Pazmány Catholic University; Institut für Kunstgeschichte, Ludwig-Maximilians-Universität München, Kunsthistorisches Institut, Friedrich-Alexander-Universität Erlangen-Nürnberg; Institute of Art History, University of Wrocław; Kommission für Kunstgeschichte, ÖAW; Ústav dejin umenia SAV; France Stele Institute of Art History, SRC SASA; Dipartimento di discipline storiche artistiche, archeologiche e geografiche, Università degli studi di Verona, Facoltà di lettere e filosofia; The Department of Art & Archeology, Princeton University) a zabývá se rozvojem výzkumu v oblasti barokního nástěnného malířství na území střední Evropy. Viz http://baroque_ceiling.udu.cas.cz

ÚDU AV ČR, v. v. i., a France Stele Institute of Art History, SRC SASA, Lublaň, jsou řešiteli projektu *Artistic exchange between the Slovenian and the Czech Lands from the 15th to the 20th Century*, realizovaného v rámci bilaterálního programu Kontakt na podporu výměny vědeckých pracovníků.

ÚDU AV ČR, v.v.i. je členem mezinárodní asociace uměleckohistorických ústavů RIHA.

I) Přednáškový cyklus „Collegium Historiae Artium“

20. 1. – Radka Miltová (Masarykova univerzita, Brno): Ovidiovy *Metamorfózy* a barokní umění v Čechách a na Moravě
10. 2. – Jonathan B. Blower (University of Edinburgh): Max Dvořák's *Denkmalpflege*
24. 2. – Štěpán Vácha (ÚDU AV ČR, v.v.i.): Šlechtické kaple v kostele P. Marie ve Staré Boleslavi: Oltářní výzdoba a fundace v 17. století
11. 3. – Milada Studničková – Ivo Purš (ÚDU AV ČR, v.v.i.): Iluminace Dobývání a zpracování stříbra v Kutné Hoře: reportáž, skupinový portrét či teologická metafora?
24. 3. – Pavλίna Cermanová (CMS Praha): Příběh Antikrista v obrazových pramenech
14. 4. – Ivo Hlobil (ÚDU AV ČR, v.v.i.): Proč a jak psát dějiny našeho umění ve středověku?
28. 4. – Cathleen M. Giustino (Auburn University and Fulbright Research Scholar): Empty Space / Contested Place? Prague's Letenská Pláň during and after the First Czechoslovak Republic
12. 5. – Ole W. Fischer (Massachusetts Institute of Technology): Through the eyes of the moving observer – Renaissance, Baroque and the birth of modern architectural history
26. 5. – Pavel Vlček (ÚDU AV ČR, v.v.i. a FA ČVUT): Bonifác Wohlmüt a kostel sv. Petra a Pavla v Kralovicích
9. 6. – Arnold Witte (Universiteit van Amsterdam): Reconstructing Alois Riegl's Roman Baroque
10. 11.- Vladimir P. Goss (University of Rijeka): Four Centuries of European Art 800–1200: A View from Southeast
24. 11. – Milada Studničková (ÚDU AV ČR, v.v.i.): Čeští iluminátoři na avignonském papežském dvoře
8. 12. - Martin Krummholz (ÚDU AV ČR, v. v. i.): Barokní štuk: řemeslo nebo umění?

IV. Informace o opatřeních k odstranění nedostatků v hospodaření a zpráva, jak byla splněna opatření k odstranění nedostatků uložená v předchozím roce:

Opatření přijata v minulých letech jsou průběžně plněna

V. Finanční informace o skutečnostech, které jsou významné z hlediska posouzení hospodářského postavení instituce a mohou mít vliv na její vývoj:

Výnosy

Činnost ÚDU je financována zejména z prostředků přidělených do rozpočtu od zřizovatele a dále z prostředků získaných vlastní činností v rámci vymezeného předmětu činností, z grantů, darů, dotací apod. Zakázky hlavní činnosti (služby knihovny, oddělení dokumentace a fototéky) tvoří nevýznamný zdroj finančních prostředků pro činnost ústavu. Tržby za časopisy a publikace jsou zcela použity na dofinancování vydavatelské činnosti.

Podíl státního rozpočtu na financování činnosti	v tis. Kč
příspěvek na činnost od zřizovatele (institucionální prostředky)	30 153
granty a projekty AV ČR (účelové prostředky)	882
granty Grantové agentury ČR (mimorozpočtové prostředky)	1 339
ostatní rezorty – MŠMT	260
Prostředky státního rozpočtu celkem	32 634
Podíl prostředků st. rozpočtu na celkových zdrojích v %	82,91

Ostatní zdroje	v tis. Kč
tržby za časopisy a publikace	435
tržby za služby (zakázky hlavní činnosti)	81
ost. výnosy-nájmy, úroky, pojistné plnění apod.	391
změna stavu zásob	-71
zúčtování fondů – rezervní fond	1
– sociální fond	237
– fond účelově určených prostředků	2 837
odpisy majetku z dotace	2 163
zahraniční dotace	654
Ostatní zdroje celkem	6 728
Podíl ostatních prostředků na celkových zdrojích v %	17,09

Náklady na výzkum a vývoj

Na výzkum a vývoj ústav vynaložil 39 360 tis. Kč.

10.1.Realizované projekty	počet	celkové náklady v tis. Kč
výzkumný záměr	1	34 528
granty GA AV ČR	2	882
granty GA ČR	4	1 358
ostatní rezorty - MŠMT	1	260
projekt EHP/Norsko	1	2 096
ost. zahraniční	1	236

Rozbor nákladů	v %	v tis. Kč
Náklady celkem	100,00	39 360,00
Průměrné měsíční náklady (kumulativně od poč. r.)		3 280,00
Náklady: osobní	59,84	23 475,33
věcné	40,38	15 884,67
Osobní náklady na 1 pracovníka		516,28
Věcné náklady na 1 pracovníka		349,34
Celkové náklady na 1 pracovníka		865,83
Energetická náročnost (podíl na celkových nákladech)	1,60	631,18
Náklady na energie na 1 pracovníka		13,88
Materiálová náročnost (podíl na celkových nákladech)	0,68	268,57
Materiálové náklady na 1 pracovníka		5,91
Cestovné celkem (podíl na celkových nákladech)	1,04	409,50
Cestovné na 1 pracovníka		9,01
Hospodářský výsledek		
Zisk (+); ztráta (-) (podíl na celkových nákladech)	0,003	1,73

Rozhodující část nákladů tvoří osobní náklady, náklady na provoz užívaných objektů, tisk vědeckých publikací, služby a cestovné nezbytné k zajištění výzkumných projektů.

VI. Předpokládaný vývoj činnosti pracoviště:

Pokračování práce na dlouhodobých projektech (Dějiny českého výtvarného umění pro zahraničí, topografické práce, projekt „Barokní nástěnná malba ve Střední Evropě“) a na projektech grantových.

Podíl na projektu „Transferts artistiques dans l'Europe gothique des XIIe a XVIe siecles (INHA, Paříž).

Pracoviště chce posílit svou roli v aplikovaném výzkumu. V prosinci byla udělena podpora projektu Obnova buquoyské kulturní krajiny: Záchrana movitého kulturního dědictví jako báze pro obnovu paměti místa a kulturní identity, přihlášeného do grantového programu MKCR - Program aplikovaného výzkumu a vývoje národní a kulturní identity - NAKI (číslo projektu: DF11P01OVV033). Započetí projektu je plánováno na březen 2011, trvání do roku 2015.

Příprava pro tisk sborníku z konference Hans von Aachen and New Research in the Transfer of Artistic Ideas into Central Europe“

Příprava zasedání zástupců uměleckohistorických ústavů sdružených v RIHA (Research Institutes in the History of Art), listopad 2011.

Příprava výstavy „Gotické madony na lvu“ (Muzeum umění, Olomouc).

Příprava výstavního projektu, který by měl upozornit na 400. výročí smrti císaře Rudlfa II. v roce 2012.

Pracoviště pořádá pravidelné mezinárodní konference k problematice sepulkrálních památek, konané od roku 2000. Připravuje se v pořadí už 10. konference, která se bude konat 3.–4. 11. 2011 a 11. zasedání na podzim 2012.

Příprava 30. ročníku sympozia k problematice 19. století v Plzni.

VII. Aktivity v oblasti ochrany životního prostředí:

Z podstaty hlavní činnosti ústavu uvedené ve zřizovací listině již vyplývá skutečnost, že ústav nevyvíjí žádnou činnost, která by se mohla negativně projevit na životním prostředí. Každodenní provoz instituce produkuje pouze běžný komunální odpad s výjimkou použitého fotomateriálu a prázdných tonerových kazet. Svoz takového odpadu je zajištěn firmami, které provádějí za poplatek jeho ekologickou likvidaci. V objektu je umožněno pro všechny jeho uživatele třídění papíru a plastů.

VIII. Aktivity v oblasti pracovněprávních vztahů:

Základní personální údaje

1. Členění zaměstnanců podle věku a pohlaví – stav k 31. 12. 2010 (fyzické osoby)

Věk	muži	ženy	celkem	%
do 20 let	0	0	0	0,0
21 - 30 let	1	2	3	5,4
31 - 40 let	4	11	15	26,8
41 - 50 let	5	2	7	12,5
51 - 60 let	6	11	17	30,4
61let a více	6	8	14	25,0
Celkem	22	34	56	100,0
%	39,3	60,7	100,0	x

2. Členění zaměstnanců podle vzdělání a pohlaví – stav k 31. 12. 2010 (fyzické osoby)

vzdělání dosažené	muži	ženy	celkem	%
Základní	0	0	0	0,0
Vyučen	0	0	0	0,0
střední odborné	0	0	0	0,0
úplné střední	0	1	1	1,8
úplné střední odborné	1	7	8	14,3
vyšší odborné	0	0	0	0,0
bakalářské	0	0	0	0,0
Vysokoškolské	8	18	26	46,4
Doktorské	13	8	21	35,1
Celkem	22	34	56	100,0

3. Celkový údaj o průměrných mzdách za rok 2010 (Kč)

	celkem
průměr. hrubá měsíční mzda	27 847

4. Celkový údaj o vzniku a skončení pracovních poměrů zaměstnanců v roce 2010

	Počet
Nástupy	11
Odchody	10

5. Trvání pracovního poměru zaměstnanců – stav k 31. 12. 2010

Doba trvání	Počet	%
do 5 let	9	16,1
do 10 let	17	30,4
do 15 let	9	16,1
do 20 let	6	10,7
nad 20 let	15	26,8
Celkem	56	100,0

Rozbor čerpání mzdových prostředků za rok 2010

1. Přehled čerpaných mzdových prostředků za rok 2010

Ukazatel	Prostředky na mzdy tis. Kč	Ostatní osobní náklady (OON) tis. Kč
skutečnost za rok 2010	15 195	1 742
z toho mimorozpočtové prostředky	769	1 244

2. Členění mzdových prostředků podle zdrojů (článků) za rok 2010

Článek – zdroj prostředků	Mzdy tis. Kč	OON tis. Kč
0 - Zahr.granty, dary a ostat.prostř.rezerv.fondu - mimorozp.	333	1 012
1 - Granty Grantové agentury AV ČR – účelové	88	108
2 - Program Nanotechnologie pro společnost – účelové	0	0
3 - Granty Grantové agentury ČR – mimorozpočtové	436	232
4 - Projekty ostatních poskytovatelů – mimorozpočtové	0	0
5 - Tématický program Informační společnost – účelové	0	0
6 - Program podpory projektů cíleného výzkumu – účelové	0	0
7 - Zakázky hlavní činnosti – mimorozpočtové	0	0
Institucionální prostředky	14 338	390
Celkem	15 195	1 742

3. Vyplacené mzdy celkem za rok 2010 v členění podle složek mzdy

Složka mzdy	tis. Kč	%
mzdové tarify	11 348	74,7
příplatky za vedení	273	1,8
zvláštní příplatky	0	0,0
ostatní složky mzdy	0	0,0
náhrady mzdy	1 534	10,1
osobní příplatky	978	6,4
odměny	1 062	7,0
Mzdy celkem	15 195	100,0

4. Vyplacené OON celkem za rok 2010

	tis. Kč	%
dohody o pracích konaných mimo pracovní poměr autorské honoráře, odm.za vynálezy a zlepš. návrhy, odstupné	1 742	100,0
	0	0,0
OON celkem	1 742	100,0

5. Průměrné měsíční výdělky podle kategorií zaměstnanců v r. 2010

Kategorie zaměstnanců	Průměrný přepočt. počet zaměst- nanců	Průměr. měsíční výdělek v Kč
vědecký pracovník (s atestací, kat. 1)	23,16	33 363
odborný pracovník VaV s VS (kat. 2)	7,84	20 757
odborný pracovník s VŠ (kat. 3)	6,09	21 474
odborný pracovník s SŠ a VOŠ (kat. 4)	3,50	21 965
odborný pracovník VaV s SŠ a VOŠ (kat. 5)	0	0
technicko-hospodářský pracovník (kat. 7)	4,88	25 234
dělník (kat. 8)	0	0
provozní pracovník (kat. 9)	0	0
Celkem	45,47	27 847

V Praze dne 29. 6. 2011

Razítko



[Handwritten signature]
podpis ředitele ÚDU AV ČR, v. v. i.

Přílohou výroční zprávy je účetní závěrka a zpráva o jejím auditu



Ing. Karel Heteš, auditor, oprávnění č. 1369

ZPRÁVA NEZÁVISLÉHO AUDITORA
o ověření souladu výroční zprávy instituce s účetní závěrkou

pro vedení instituce Ústav dějin umění AV ČR, v.v.i.
Praha 1, Husova 352/4, IČ 68378033

Ověřil jsem soulad výroční zprávy instituce Ústav dějin umění AV ČR, v.v.i. k 31. 12. 2010 s účetní závěrkou, která je obsažena v této výroční zprávě. Za správnost výroční zprávy je zodpovědný statutární orgán instituce Ústav dějin umění AV ČR, v.v.i.. Mým úkolem je vydat na základě provedeného ověření výrok o souladu výroční zprávy s účetní závěrkou.

Ověření jsem provedl v souladu s mezinárodními auditorskými standardy a souvisejícími aplikačními doložkami Komory auditorů České republiky. Tyto standardy vyžadují, aby auditor naplánoval a provedl ověření tak, aby získal přiměřenou jistotu, že informace obsažené ve výroční zprávě, které popisují skutečnosti, jež jsou též předmětem zobrazení v účetní závěrce, jsou ve všech významných (materiálních) ohledech v souladu s příslušnou účetní závěrkou. Jsem přesvědčen, že provedené ověření poskytuje přiměřený podklad pro vyjádření výroku auditora.

Podle mého názoru jsou informace uvedené ve výroční zprávě instituce Ústav dějin umění AV ČR, v.v.i. k 31. 12. 2010 ve všech významných (materiálních) ohledech v souladu s výše uvedenou účetní závěrkou.

Datum vydání zprávy
V Praze dne 30. 6. 2011

Jméno auditora a číslo oprávnění o zápisu do seznamu auditorů

Nezávislý auditor ing. Karel Heteš
 Praha 4, Pertoldova 3329



Heteš

Oprávnění č. 1369

Příloha:
Výroční zpráva k 31. 12. 2010

ZPRÁVA NEZÁVISLÉHO AUDITORA

Auditorská zpráva pro vedení instituce Ústav dějin umění AV ČR, v.v.i.
Husova 352/4, 110 00 Praha 1

Ověřil jsem příloženou účetní závěrku účetní jednotky Ústav dějin umění AV ČR, v.v.i., tj. rozvahu k 31. 12. 2010, výkaz zisku a ztráty za období od 1. 1. 2010 do 31. 12. 2010 a přílohu této účetní závěrky, včetně použitých významných účetních metod. Údaje o účetní jednotce Ústav dějin umění AV ČR, v.v.i. jsou uvedeny v bodě 1 přílohy této účetní závěrky.

Za sestavení a věrné zobrazení účetní závěrky v souladu s českými účetními předpisy odpovídá statutární orgán účetní jednotky Ústav dějin umění AV ČR, v.v.i. Součástí této odpovědnosti je navrhnout, zavést a zajistit vnitřní kontroly nad sestavováním a věrným zobrazením účetní závěrky tak, aby neobsahovala významné nesprávnosti způsobené podvodem nebo chybou, zvolit a uplatňovat vhodné účetní metody a provádět dané situaci přiměřené účetní odhady.

Mou úlohou je vydat na základě provedeného auditu výrok k této účetní závěrce. Audit jsem provedl v souladu se zákonem č. 93/2009 Sb., o auditorech včetně změn a Mezinárodními auditorskými standardy a souvisejícími aplikačními doložkami Komory auditorů České republiky. V souladu s těmito předpisy jsem povinen dodržovat etické normy a naplánovat a provést audit tak, abych získal přiměřenou jistotu, že účetní závěrka neobsahuje významné nesprávnosti.

Audit zahrnuje provedení auditorských postupů, jejichž cílem je získat důkazní informace o částkách a skutečnostech uvedených v účetní závěrce. Výběr auditorských postupů závisí na úsudku auditora, včetně posouzení rizik, že účetní závěrka obsahuje významné nesprávnosti způsobené podvodem nebo chybou. Při posuzování těchto rizik auditor přihlédne k vnitřním kontrolám, které jsou relevantní pro sestavení a věrné zobrazení účetní závěrky. Cílem posouzení vnitřních kontrol je navrhnout vhodné auditorské postupy, nikoli vyjádřit se k účinnosti vnitřních kontrol. Audit též zahrnuje posouzení použitých účetních metod, přiměřenosti účetních odhadů provedených vedením i posouzení celkové prezentace účetní závěrky.

Domnívám se, že získané důkazní informace tvoří dostatečný a vhodný základ pro vyjádření mého výroku.

Podle mého názoru účetní závěrka ve všech významných ohledech podává věrný a poctivý obraz předmětu účetnictví a finanční situace účetní jednotky Ústav dějin umění AV ČR, v.v.i. k 31. prosinci 2010 a nákladů, výnosů a výsledku hospodaření za rok 2010 v souladu s účetními předpisy platnými v České republice.

K datu vydání této zprávy nebyla dosud dokončena výroční zpráva instituce za uplynulé účetní období 2010. Její ověření bude provedeno následně s vydáním samostatné zprávy.

Datum vydání zprávy
V Praze dne 17. 3. 2011

Jméno auditora a číslo oprávnění o zápisu do seznamu auditorů
Odpovědný auditor ing. Karel Heteš
Praha 4, Pertoldova 3329

Č. oprávnění 1369



Rozvaha

IČO
68378033

k 31.12.2010

(v tis. Kč na dvě desetinná místa)

Název organizace: Ústav dějin umění AV ČR, v.v.i.

Název ukazatele	Č.ř.	Stav k 01.01.10	Stav k 31.12.10
A.Dlouhodobý majetek celkem	001	81 519.31	82 385.92
I.Dlouhodobý nehmotný majetek celkem	002	77.66	77.66
1.Nehmotné výsledky výzkumu a vývoje	003	0.00	0.00
2.Software	004	61.13	61.13
3.Ocenitelná práva	005	0.00	0.00
4.Drobný dlouhodobý nehmotný majetek	006	16.53	16.53
5.Ostatní dlouhodobý nehmotný majetek	007	0.00	0.00
6.Nedokončený dlouhodobý nehmotný majetek	008	0.00	0.00
7.Poskytnuté zálohy na dlouhodobý nehmotný majetek	009	0.00	0.00
II.Dlouhodobý hmotný majetek celkem	010	99 206.28	101 773.80
1.Pozemky	011	33 588.16	33 588.16
2.Umělecká díla, předměty a sbírky	012	0.00	0.00
3.Stavby	013	31 567.97	37 629.72
4.Samostatné movité věci a soubory movitých věcí	014	24 361.45	24 853.07
5.Pěstitelské celky trvalých porostů	015	0.00	0.00
6.Základní stádo a tažná zvířata	016	0.00	0.00
7.Drobný dlouhodobý hmotný majetek	017	5 632.70	5 608.88
8.Ostatní dlouhodobý hmotný majetek	018	0.00	0.00
9.Nedokončený dlouhodobý hmotný majetek	019	4 037.40	93.97
10.Poskytnuté zálohy na dlouhodobý hmotný majetek	020	18.60	0.00
III.Dlouhodobý finanční majetek celkem	021	0.00	0.00
1.Podíly v ovládaných a řízených osobách	022	0.00	0.00
2.Podíly v osobách pod podstatným vlivem	023	0.00	0.00
3.Dluhové cenné papíry držené do splatnosti	024	0.00	0.00
4.Půjčky organizačním složkám	025	0.00	0.00
5.Ostatní dlouhodobé půjčky	026	0.00	0.00
6.Ostatní dlouhodobý finanční majetek	027	0.00	0.00
7.Pořizovaný dlouhodobý finanční majetek	028	0.00	0.00
IV.Oprávký k dlouhodobému majetku celkem	029	-17 764.63	-19 465.54
1.Oprávký k nehmot. výsl. výzkumu a vývoje	030	0.00	0.00
2.Oprávký k softwaru	031	-61.13	-61.13
3.Oprávký k ocenitelným právům	032	0.00	0.00
4.Oprávký k DDNM	033	-16.53	-16.53
5.Oprávký k ostatnímu DNM	034	0.00	0.00
6.Oprávký ke stavbám	035	-575.83	-924.61
7.Oprávký k sam. movitým věcem a souborům movitých	036	-11 478.45	-12 843.55
8.Oprávký k pěstitelským celkům	037	0.00	0.00
9.Oprávký k zákl. stádu a tažným zvířatům	038	0.00	0.00
10.Oprávký k DDHM	039	-5 632.70	-5 619.72
11.Oprávký k ostatnímu DHM	040	0.00	0.00
B.Krátkodobý majetek celkem	041	10 024.18	8 406.91
I.Zásoby celkem	042	274.27	195.05
1.Materiál na skladě	043	8.57	0.00
2.Materiál na cestě	044	0.00	0.00
3.Nedokončená výroba a polotovary	045	0.00	0.00
4.Polotovary vlastní výroby	046	0.00	0.00
5.Výrobky	047	265.70	195.05
6.Zvířata	048	0.00	0.00
7.Zboží na skladě a prodejnách	049	0.00	0.00

Rozvaha

IČO
68378033

k 31.12.2010

(v tis. Kč na dvě desetinná místa)

Název organizace: Ústav dějin umění AV ČR, v.v.i.

Název ukazatele	Č.ř.	Stav k 01.01.10	Stav k 31.12.10
8.Zboží na cestě	050	0.00	0.00
9.Poskytnuté zálohy na zásoby	051	0.00	0.00
II.Pohledávky celkem	052	307.47	972.06
1.Odběratelé	053	183.78	195.90
2.Směnky k inkasu	054	0.00	0.00
3.Pohledávky za eskontované cenné papíry	055	0.00	0.00
4.Poskytnuté provozní zálohy	056	40.45	31.48
5.Ostatní pohledávky	057	0.00	0.00
6.Pohledávky za zaměstnanci	058	26.54	10.56
7.Pohledávky za institucemi SZ a VZP	059	0.00	0.00
8.Daň z příjmu	060	0.00	0.00
9.Ostatní přímé daně	061	0.00	0.00
10.Daň z přidané hodnoty	062	56.70	102.34
11.Ostatní daně a poplatky	063	0.00	0.58
12.Nároky na dotace a ost. zúčtování SR	064	0.00	0.00
13.Nároky na dotace a ost. zúčtování ÚSC	065	0.00	0.00
14.Pohledávky za účastníky sdružení	066	0.00	0.00
15.Pohledávky z pevných termínovaných operací	067	0.00	0.00
16.Pohledávky z emitovaných dluhopisů	068	0.00	0.00
17.Jiné pohledávky	069	0.00	631.20
18.Dohadné účty aktivní	070	0.00	0.00
19.Opravná položka k pohledávkám	071	0.00	0.00
III.Krátkodobý finanční majetek celkem	072	9 358.75	7 097.50
1.Pokladna	073	17.11	12.73
2.Ceniny	074	0.00	32.82
3.Účty v bankách	075	9 341.63	7 051.95
4.Majetkové cenné papíry k obchodování	076	0.00	0.00
5.Dluhové cenné papíry k obchodování	077	0.00	0.00
6.Ostatní cenné papíry	078	0.00	0.00
7.Požizovaný krátkodobý finanční majetek	079	0.00	0.00
8.Penize na cestě	080	0.00	0.00
IV.Jiná aktiva celkem	081	83.70	142.29
1.Náklady pří?tích období	082	83.67	142.07
2.Příjmy pří?tích období	083	0.00	0.00
3.Kurzové rozdíly aktivní	084	0.03	0.22
AKTIVA CELKEM	085	91 543.49	90 792.82
A.Vlastní zdroje celkem	086	86 408.05	86 382.85
I.Jmění celkem	087	86 406.87	86 381.12
1.Vlastní jmění	088	81 519.31	82 385.92
2.Fondy	089	4 887.56	3 995.20
- Sociální fond	090	209.75	292.49
- Rezervní fond	091	62.94	62.74
- Fond účelově určených prostředků	092	2 314.98	984.29
- Fond reprodukce majetku	093	2 299.88	2 655.68
3.Oceňovací rozdíly z přecenění majetku a závazků	094	0.00	0.00
II.Výsledek hospodaření celkem	095	1.18	1.73
1.Účet výsledku hospodaření	096	0.00	1.73
2.Výsledek hospodaření ve schvalovacím řízení	097	1.18	0.00
3.Nerozdělený zisk, neuhrazená ztráta minulých let	098	0.00	0.00

Rozvaha

IČO
68378033

k 31.12.2010

(v tis. Kč na dvě desetinná místa)

Název organizace: Ústav dějin umění AV ČR, v.v.i.

Název ukazatele	Č.ř.	Stav k 01.01.10	Stav k 31.12.10
B.Cizí zdroje celkem	099	5 135.44	4 409.97
I.Rezervy celkem	100	0.00	0.00
1.Rezervy	101	0.00	0.00
II.Dlouhodobé závazky celkem	102	0.00	0.00
1.Dlouhodobé bankovní úvěry	103	0.00	0.00
2.Emitované dluhopisy	104	0.00	0.00
3.Závazky z pronájmu	105	0.00	0.00
4.Přijaté dlouhodobé zálohy	106	0.00	0.00
5.Dlouhodobé směnky k úhradě	107	0.00	0.00
6.Dohadné účty pasivní	108	0.00	0.00
7.Ostatní dlouhodobé závazky	109	0.00	0.00
III.Krátkodobé závazky celkem	110	5 134.88	4 408.73
1.Dodavatelé	111	1 737.75	1 789.04
2.Směnky k úhradě	112	0.00	0.00
3.Přijaté zálohy	113	0.00	0.00
4.Ostatní závazky	114	0.13	0.00
5.Zaměstnanci	115	0.00	0.00
6.Ostatní závazky k zaměstnancům	116	1 876.18	1 561.95
7.Závazky k institucím SZ a VZP	117	1 048.29	773.44
8.Daň z příjmu	118	0.00	0.00
9.Ostatní přímé daně	119	366.66	261.36
10.Daň z přidané hodnoty	120	0.00	0.00
11.Ostatní daně a poplatky	121	0.14	0.00
12.Závazky ze vztahu k SR	122	0.00	0.00
13.Závazky ze vztahu k rozpočtu ÚSC	123	0.00	0.00
14.Závazky z upsaných nesplacených cen. papírů	124	0.00	0.00
15.závazky k účastníkům sdružení	125	0.00	0.00
16.Závazky z pevných term. operací	126	0.00	0.00
17.Jiné závazky	127	24.98	22.27
18.Krátkodobé bankovní úvěry	128	0.00	0.00
19.Eskontní úvěry	129	0.00	0.00
20.Emitované krátkodobé dluhopisy	130	0.00	0.00
21.Vlastní dluhopisy	131	0.00	0.00
22.Dohadné účty pasivní	132	80.76	0.67
23.Ostatní krátkodobé finanční výpomoci	133	0.00	0.00
IV.Jiná pasíva celkem	134	0.56	1.25
1.Výdaje příštích období	135	0.52	1.24
2.Výnosy příštích období	136	0.00	0.00
3.Kurzové rozdíly pasivní	137	0.03	0.01
PASIVA CELKEM	138	91 543.49	90 792.82
99 Kontrolní číslo		737 235.45	730 337.79

Rozvaha


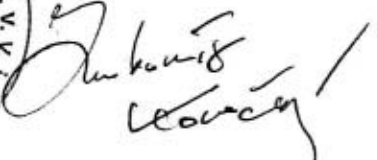

IČO
68378033

k 31.12.2010

(v tis. Kč na dvě desetinná místa)

--

Název organizace: Ústav dějin umění AV ČR, v.v.i.

Odesláno dne		Podpis odpovědné osoby:	Podpis osoby odpovědné za zaúčtování:
			
			Telefon
			221 183 522

Výkaz zisků a ztrát - VVI

k 31.12.10

IČO
68378033

(v tis. Kč na dvě desetinná místa)

Název organizace: Ústav dějin umění AV ČR, v.v.i.

Název ukazatele	číslo řádku	Činnost		
		Hlavní	Další	Jiná
A.I. Spotřebované nákupy celkem	001	2 163.41	0.00	0.00
A.I.1. Spotřeba materiálu	002	1 545.50	0.00	0.00
A.I.2. Spotřeba energie	003	206.08	0.00	0.00
A.I.3. Spotřeba ostatních neskladovatelných dodávek	004	411.83	0.00	0.00
A.I.4. Prodané zboží	005	0.00	0.00	0.00
A.II. Služby celkem	006	10 340.19	0.00	0.00
A.II.5. Opravy a udržování	007	4 963.36	0.00	0.00
A.II.6. Cestovné	008	409.50	0.00	0.00
A.II.7. Náklady na reprezentaci	009	14.72	0.00	0.00
A.II.8. Ostatní služby	010	4 952.61	0.00	0.00
A.III. Osobní náklady celkem	011	23 475.33	0.00	0.00
A.III.9 Mzdové náklady	012	17 078.77	0.00	0.00
A.III.10. Zákonné sociální pojištění	013	5 505.45	0.00	0.00
A.III.11. Ostatní sociální pojištění	014	0.00	0.00	0.00
A.III.12. Zákonné sociální náklady	015	891.11	0.00	0.00
A.III.13. Ostatní sociální náklady	016	0.00	0.00	0.00
A.IV. Daně a poplatky celkem	017	11.63	0.00	0.00
A.IV.14. Daň silniční	018	6.16	0.00	0.00
A.IV.15. Daň z nemovitostí	019	0.20	0.00	0.00
A.IV.16. Ostatní daně a poplatky	020	5.26	0.00	0.00
A.V. Ostatní náklady celkem	021	821.04	0.00	0.00
A.V.17. Smluvní pokuty a úroky z prodlení	022	0.00	0.00	0.00
A.V.18. Ostatní pokuty a penále	023	0.00	0.00	0.00
A.V.19. Odpis nedobytné pohledávky	024	0.00	0.00	0.00
A.V.20. Úroky	025	0.00	0.00	0.00
A.V.21. Kursové ztráty	026	4.99	0.00	0.00
A.V.22. Dary	027	0.00	0.00	0.00
A.V.23. Manka a škody	028	0.00	0.00	0.00
A.V.24. Jiné ostatní náklady	029	816.04	0.00	0.00
A.VI. Odpisy, prod. majetek, tvorba rezerv a opr. pol. celk	030	2 536.35	0.00	0.00
A.VI.25. Odpisy DNM a DHM	031	2 536.35	0.00	0.00
A.VI.26. Zůstatková cena prodaného DNM a DHM	032	0.00	0.00	0.00
A.VI.27. Prodanné cenné papíry a podíly	033	0.00	0.00	0.00
A.VI.28. Prodaný materiál	034	0.00	0.00	0.00
A.VI.29. Tvorba rezerv	035	0.00	0.00	0.00
A.VI.30. Tvorba opravných položek	036	0.00	0.00	0.00
A.VII. Poskytnuté příspěvky celkem	037	12.06	0.00	0.00
A.VII.31. Poskytnuté příspěvky zúčtované mezi org. složk	038	0.00	0.00	0.00
A.VII.32. Poskytnuté členské příspěvky	039	12.06	0.00	0.00
A.VIII. Daň z příjmů celkem	040	0.00	0.00	0.00
A.VIII.33. Dodatečné odvody daně z příjmu	041	0.00	0.00	0.00
A. Náklady celkem	042	39 360.00	0.00	0.00
B.I. Tržby za vlastní výkony a za zboží celkem	043	515.37	0.00	0.00
B.I.1. Tržby za vlastní výrobky	044	434.74	0.00	0.00
B.I.2. Tržby z prodeje služeb	045	80.63	0.00	0.00
B.I.3. Tržby za prodané zboží	046	0.00	0.00	0.00

Výkaz zisků a ztrát - VVI

IČO
68378033

k 31.12.10

(v tis. Kč na dvě desetinná místa)

Název organizace: Ústav dějin umění AV ČR, v.v.i.

Název ukazatele	číslo řádku	Činnost		
		Hlavní	Další	Jiná
B.II. Změna stavu vnitroorganizačních zásob celkem	047	-70.65	0.00	0.00
B.II.4. Změna stavu zásob nedokončené výroby	048	0.00	0.00	0.00
B.II.5. Změna stavu zásob polotovarů	049	0.00	0.00	0.00
B.II.6. Změna stavu zásob výrobků	050	-70.65	0.00	0.00
B.II.7. Změna stavu zvířat	051	0.00	0.00	0.00
B.III. Aktivace celkem	052	0.00	0.00	0.00
B.III.8. Aktivace materiálu a zboží	053	0.00	0.00	0.00
B.III.9. Aktivace vnitroorganizačních služeb	054	0.00	0.00	0.00
B.III.10. Aktivace dlouhodobého nehmotného majetku	055	0.00	0.00	0.00
B.III.11. Aktivace dlouhodobého hmotného majetku	056	0.00	0.00	0.00
B.IV. Ostatní výnosy celkem	057	5 620.70	0.00	0.00
B.IV.12. Smluvní pokuty a úroky z prodlení	058	0.00	0.00	0.00
B.IV.13. Ostatní pokuty a penále	059	0.00	0.00	0.00
B.IV.14. Platby za odepsané pohledávky	060	0.00	0.00	0.00
B.IV.15. Úroky	061	49.50	0.00	0.00
B.IV.16. Kurzové zisky	062	1.37	0.00	0.00
B.IV.17. Zúčtování fondů	063	3 075.41	0.00	0.00
B.IV.18. Jiné ostatní výnosy	064	2 494.41	0.00	0.00
B.V. Tržby z prodeje maj., zúčt. rez.a opr. pol. celkem	065	8.00	0.00	0.00
B.V.19. Tržby z prodeje dlouh. nehm. a hmot. majetku	066	8.00	0.00	0.00
B.V.20. Tržby z prodeje cenných papírů a podílů	067	0.00	0.00	0.00
B.V.21. Tržby z prodeje materiálu	068	0.00	0.00	0.00
B.V.22. Výnosy z krátkodobého finančního majetku	069	0.00	0.00	0.00
B.V.23. Zúčtování rezerv	070	0.00	0.00	0.00
B.V.24. Výnosy z dlouhodobého finančního majetku	071	0.00	0.00	0.00
B.V.25. Zúčtování opravných položek	072	0.00	0.00	0.00
B.VII. Provozní dotace celkem	077	33 288.30	0.00	0.00
B.VII.29. Provozní dotace	078	33 288.30	0.00	0.00
B. Výnosy celkem	079	39 361.73	0.00	0.00
C. Výsledek hospodaření před zdaněním	080	1.73	0.00	0.00
C.34. Daň z příjmů	081	0.00	0.00	0.00
D.*** Výsledek hospodaření po zdanění	082	1.73	0.00	0.00
99 Kontrolní číslo		236 168.64	0.00	0.00

Výkaz zisků a ztrát - VVI

k 31.12.10


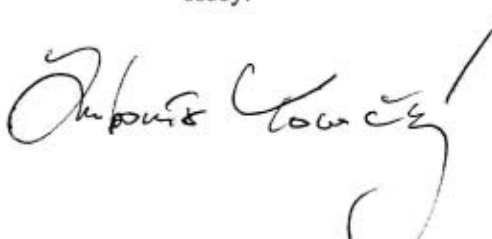
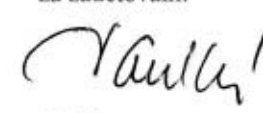
IČO
68378033

(v tis. Kč na dvě desetinná místa)

Název organizace: Ústav dějin umění AV ČR, v.v.i.

Doplňující údaje

Název ukazatele	číslo řádku	Stav k 01.01.10	Stav k 31.12.10	Celkem
-----------------	-------------	-----------------	-----------------	--------

Odesláno dne	Razítko:	Podpis odpovědné osoby:	Podpis osoby odpovědné za zaúčtování:
			 Telefon 2521 183 522



Příloha k účetní závěrce ke dni 31.12.2010

Účetní jednotka: se sídlem: právní forma: IČO:	Ústav dějin umění AV ČR, v.v.i. Husova 352/4, 110 00 Praha 1 veřejná výzkumná instituce 68378033
Zřizovatel:	Akademie věd České republiky – organizační složka státu IČO 60165171 se sídlem v Praze 1, Národní 1009/3, PSČ 117 20
Hlavní činnost:	uskutečňovat vědecký výzkum v oboru dějin a teorie umění, architektury, historického urbanismu, památkové péče, výtvarné kritiky a estetiky; získávat, zpracovávat a rozšiřovat vědecké informace, vydávat vědecké publikace, shromažďovat a zpracovávat dokumentaci děl výtvarného umění; poskytovat vědecké posudky, stanoviska a doporučení, provádět konzultační a poradenskou činnost; v oborech své vědecké činnosti připravovat a pořádat výstavy; ve spolupráci s vysokými školami uskutečňovat doktorské studijní programy a vychovávat vědecké pracovníky; v rámci předmětu své činnosti rozvíjet mezinárodní spolupráci, včetně organizování společného výzkumu se zahraničními partnery, přijímání a vysílání stážistů, výměny vědeckých poznatků a přípravy společných publikací; pořádat vědecká setkání, konference a semináře, včetně mezinárodních, a zajišťovat infrastrukturu pro výzkum
Další činnost:	--
Jiná činnost:	--
Statutární orgán: Rada instituce:	ředitel Prof. PhDr. Lubomír Konečný předseda Prof. PhDr. Lubomír Konečný místopředseda Prof. PhDr. Lubomír Slavíček, CSc. (externí) tajemník PhDr. Martin Mádl, PhD členové PhDr. Klára Benešová, CSc. PhDr. Lenka Bydžovská, CSc. Prof. PhDr. Vojtěch Lahoda, CSc. Prof. PhDr. Rostislav Švácha, CSc. Prof. PhDr. Jindřich Vybíral, CSc. (externí) Prof. PhDr. Petr Witlich, CSc. (externí)
Dozorčí rada:	předseda Doc. PhDr. Lýdia Petráňová, CSc. místopředseda Prof. PhDr. Ivo Hlobil, CSc. (ÚDU) členové Doc. PhDr. Jiří Kotalík, CSc. Doc. PhDr. Jiří Štulec Mgr. Klára Plecítá, Ph.D
Účetní období:	leden – prosinec 2010

1. Stav zaměstnanců v uvedeném účetním období podle kategorií:

kategorie	průměr. přep. stav
výzkumný pracovník	31,0
zaměstnanci knihovny	3,50
ostatní zaměstnanci	10,97
celkem	45,47

2. Použité účetní metody

Účetnictví je zpracováno účetními metodami podle vyhlášky č.504/2002 Sb. §32-§42. V účtovém rozvrhu si účetní jednotka stanoví uspořádání a obsah syntetických účtů v rámci účtových skupin směrné účtové osnovy, která je závazně stanovena zřizovatelem. Účetní záznamy jsou vedeny v aplikaci iFIS společnosti BBM, s.r.o. Písek, centrální zálohování dat je zajištěno zřizovatelem. Účetní doklady v tištěné podobě jsou uloženy v archivu dokumentace THS v objektu sídla účetní jednotky.

2.1. Oceňování majetku a závazků, odpisy

2.1.1. Dlouhodobý hmotný a nehmotný majetek

je při nákupu oceňován pořizovací cenou. Odpisy jsou stanoveny odpisovým plánem a jsou rovnoměrné.

ÚDU vlastní spoluvlastnický podíl ve výši 1/3 k nemovitému majetku objektu Husova-Jilská s příslušenstvím oceněný reprodukční cenou. Tento majetek je odepisován jako pořízený z vlastních zdrojů s tvorbou Fondu reprodukce majetku.

Ostatní hmotný a nehmotný majetek má pořízený z dotace (veřejných prostředků), proto odepisuje bez tvorby Fondu reprodukce majetku jako výsledkově indiferentní operaci (náklady = výnosy).

Dlouhodobý nehmotný majetek vytvořený vlastní činností nebo bezplatně získaný ÚDU k datu účetní závěrky nevykazuje.

2.1.2. Dlouhodobé cenné papíry a podíly

ÚDU k datu účetní závěrky nevykazuje.

2.1.3. Zásoby

ÚDU k datu účetní závěrky vykazuje zásoby publikací určených k prodeji.

2.1.4. Krátkodobý finanční majetek

je k datu účetní závěrky tvořen zůstatky v pokladně, na běžném účtu, na účtu sociálního a rezervního fondu. Všechny účty jsou vedeny v Kč.

2.2. Kurzové rozdíly

Přepočet aktiv a pasiv v cizí měně na Kč během účetního období je prováděn kurzem ČNB ke dni vystavení pohledávky, resp. úhrady závazku. Ke konci účetního období jsou pohledávky přepočteny kurzem k 31.12.2009 vyhlášeným ČNB. Závazky v cizí měně účetní jednotka k datu závěrky nevykazuje.

2.3. Podstatné změny použitých účetních metod

Podstatné změny způsobů oceňování, odepisování ani postupů účtování oproti minulému účetnímu období nenastaly. Použité účetní metody odpovídají požadavkům Zákona o účetnictví.

3. Doplnující informace k rozvaze

3.1.1. Dlouhodobý hmotný a nehmotný majetek

Nemovitý majetek tvoří spoluvlastnický podíl 1/3 z objektu Husova – Jilská (budovy, pozemky). Movitý majetek zahrnuje zejména výpočetní a fotografickou techniku, běžné kancelářské vybavení a osobní automobily.

Jako nehmotný majetek je evidován software.

3.2.1. Dlouhodobý finanční majetek

ÚDU k datu účetní závěrky nevykazuje.

3.2.1. Zásoby

ÚDU k datu účetní závěrky vykazuje:

zásoby publikací určených k prodeji ve výši 195.052,29 Kč

3.2.3. Pohledávky

a) Přehled pohledávek

dlouhodobé pohledávky	0 Kč
krátkodobé pohledávky	972.062,21 Kč
z toho:	
odběratelé	195.902,65 Kč
poskytnuté zálohy	31.482,- Kč
pohledávky za zaměstnanci	10.560,- Kč
DPH nadměrný odpočet	102.337,- Kč
Daň silniční přeplatek	583,- Kč
vyúčtování projektu NF/EHP	631.197,56 Kč

b) Pohledávky kryté podle zástavního práva

ÚDU k datu účetní závěrky nevykazuje.

c) Opravné položky

ÚDU k datu účetní závěrky nevykazuje.

3.2.2. Krátkodobý finanční majetek

k datu účetní závěrky činí 7,097.498,96 Kč

z toho: zůstatek v korunové pokladně	10.170,- Kč
zůstatek valutové pokladny(102€)	2.556,12 Kč
ceniny – stravenky 2011-03-02	32.820,- Kč
zůstatek běžného účtu	5,152.069,03 Kč
zůstatek účtu zahr.projektu	1,555.674,53 Kč
zůstatek účtu rezervního fondu	61.560,35 Kč
zůstatek účtu sociálního fondu	282.648,93 Kč

3.3. Jiná aktiva

ÚDU vykazuje k datu účetní závěrky 142.070,92 Kč jako náklady příštího účetního období. Jde o pojištění automobilů a objektu, úhradu užitelských licencí a provozních nákladů objektu spadající do účetního období roku 2011. Kurzové rozdíly aktivní jsou ve výši 222,97 Kč.

3.4. Jmění

a) Stav jmění

Jmění k datu účetní závěrky činí 86,381.119,32 Kč

z toho: vlastní jmění	82,385.916,15 Kč
fondy - sociální fond	292.492,95 Kč
- rezervní fond	62.741,92 Kč
- fond účelově urč.prostředků	984.285,47 Kč
- fond reprodukce majetku	2,655.682,83 Kč

b) Schválení a rozdělení výsledku hospodaření za účetní období 2009

Výsledek hospodaření za rok 2009 ve výši 1.181,57 Kč byl převeden ve prospěch rezervního fondu v plné výši.

3.5. Závazky

a) Přehled závazků

dlouhodobé závazky	0	
krátkodobé závazky	4,408.725,69	Kč
z toho: dodavatelé	1,789.040,02	Kč
zaměstnanci-výplaty v hotovosti	31.717,-	Kč vyplaceny 5.,6. a 10.1.2011
pojistné na sociálním zabezpečení	541.341,-	Kč uhrazené dne 6.1.2011
veřejné zdravotní pojištění	232.097,-	Kč uhrazené dne 6.1.2011
daň nedoplatky –zaměstnanci	261.360,-	Kč uhrazené dne 6.1.2011
zaměstnanci – spoření	1,530.236,-	Kč uhrazené dne 6.1.2011
srážky půjček z mezd k převodu na SF	9.000,-	Kč
zákonné pojištění zaměstnanců	13.268,-	Kč
dohadné položky	666,67	Kč

b) Závazky kryté podle zástavního práva

ÚDU k datu účetní závěrky nevykazuje.

c) Krátkodobé a dlouhodobé bankovní úvěry

ÚDU k datu účetní závěrky nevykazuje.

d) Daň z příjmu

ÚDU nevznikla v roce 2009 daňová povinnost.

3.6. Jiná pasiva

ÚDU vykazuje k 31.12.2009 výdaje příštích období v částce 1239,- Kč a kurzový rozdíl zahraniční pohledávky 9,80 Kč.

3.7. Nepeněžní závazky a jiná plnění neuvedené v účetnictví

ÚDU k datu účetní závěrky nevykazuje.

4. Doplnující informace k výkazu zisku a ztráty

4.1. Náklady

Rozhodující část nákladů tvoří osobní náklady, náklady na provoz užívaných objektů, tisk vědeckých publikací, služby a cestovné nezbytné k zajištění výzkumných projektů.

4.1.1. Osobní náklady v tis. Kč

Mzdy	15195
z toho: odměny zaměstnanců	1062
odměny volených org.	120
Ostatní osobní náklady	1742
Zákonné soc. a zdr. pojištění	5505
Příděl FKSP	304

4.2. Výnosy

Největší podíl výnosů představuje dotace od zřizovatele. Institucionální dotace je přidělena na schválený výzkumný záměr pracoviště. Účelová dotace je přidělena na jednotlivé grantové projekty Grantové agentury Akademie věd ČR. Institucionální a účelová dotace je převedena ústavu jednotlivými rozpočtovými opatřeními. Mimorozpočtové dotace na granty Grantové agentury České republiky jsou zasílány přímo na účet ÚDU. Ostatní výnosy tvoří tržby z prodeje publikací, které ÚDU vydává v rámci své hlavní činnosti, úroky, zúčtování fondů a odpisů z majetku pořízeného z veřejných prostředků.

4.2.1. Přehled dotací podle zdrojů v tis. Kč

institucionální	30153
účelová	882
GA ČR	1339
ostatní	914
neinvestiční dotace celkem	33288

4.2.2. Výpočet zisku a daňového základu

Výpočet zisku nebyl ovlivněn způsoby oceňování finančního majetku v průběhu účetního období.

Pro výpočet základu daně z příjmu byly zohledněny tyto položky:

pohoštění	14.719,- Kč
cest.výlohy zahraničních hostů	6.192,- Kč
odměny volených orgánů vč.povin.odvodů	130.800,- Kč
členské příspěvky organizacím	12.056,- Kč

Prostředky z úlev v tomto i předcházejících daňových období byly použity na podporu vědy a výzkumu.

5. Propojené a spřízněné osoby

ÚDU nevykazuje k datu účetní závěrky žádné půjčky, záruky, pohledávky ani závazky vůči statutárnímu orgánu, kontrolním nebo jiným orgánům určeným zákonem o veřejných výzkumných institucích.

6. Dary

ÚDU ve vykazovaném účetním období nepřijal ani neposkytl žádné dary.

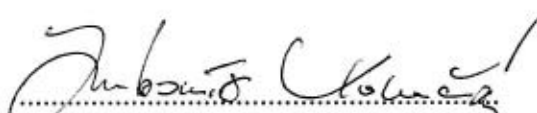
7. Události mezi rozvahovým dnem a datem sestavení uzávěrky

Po rozvahovém dni nedošlo k žádné podstatné události.

V Praze dne 1.3.2011

Sestavila:
ing.Jana Pánková




Prof. PhDr. Lubomír Konečný
ředitel ÚDU AV ČR, v.v.i.