

Halštatský kultovní areál na vrchu Burkovák u Nemějic

Hallstattzeitliches Kultareal am Berg Burkovák bei Nemějice

Miloslav Chytráček – Ondřej Chvojka – Jan John – Jan Michálek

Článek shrnuje informace o kultovním areálu doby halštatské na vrchu Burkovák u Nemějic v jižních Čechách. Je věnován zejména analýze nalezených keramických zlomků a fragmentů hliněných plastik. Po kompletní revizi autoři vyčlenili 21 základních typů a několik dalších variant. Celkový počet dnes dochovaných plastik z Burkováku, včetně zlomků keramických nádob, je 1855. Většina z plastik představuje symboly slunce, části záprahu, napodobeniny šperků nebo předmětů z organických látek. Některé motivy měly významné postavení i v náboženských představách předcházející doby popelnicových polí; keramické předměty z Burkováku prozrazují vazbu na symboly této epochy. Svým početním zastoupením je soubor plastik z Burkováku ve střední Evropě výjimečný, nejbližší paralely k lokalitě autoři shledávají u venetských svatyní v severových. Itálii. Aktivita v lokalitě lze datovat do Reineckových stupňů Ha C2-D2, příp. Ha D2/3. Závěr článku tvoří přehled dokladů soudobého osídlení v okolí Burkováku, které jsou zatím poměrně nečetné.

doba halštatská – kultovní areál – hliněné plastiky – náboženská symbolika – jižní Čechy – Burkovák u Nemějic

***Ritual site from the Hallstatt Culture on Burkovák Hill near Nemějice.** The article summarises information on a ritual site dating to the period of the Hallstatt culture and located on Burkovák Hill near Nemějice in Southern Bohemia. It focuses on the analysis of finds of ceramic fragments and fragments of clay sculptures. After a thorough examination of the finds, the authors identified 21 basic types and several additional varieties. The total number of extant sculptures from Burkovák to date, including the fragments of ceramic vessels, is 1855. The majority of the sculptures are symbols of the sun, parts of a yoke, and imitation jewellery or objects made of organic material. Some of the motifs held strong significance also in the religious beliefs of the preceding period of the Urnfield culture; the ceramic objects from Burkovák reveal a link to symbols from that period. The assemblage of sculptures from Burkovák is unique in Central Europe for its size, and the authors see the closest parallels to this site in the Venetian shrines in Northern Italy. Activity at this site can be dated to Reinecke's schema periods Ha C2-D2, or perhaps Ha D2/3. The article closes with an overview of evidence of contemporary settlement in the area surrounding Burkovák, of which there is relatively little thus far.*

Hallstatt period – ritual site – clay sculptures – religious symbols – Southern Bohemia – Burkovák near Nemějice

1. Úvod

Jednou z nejznámějších lokalit doby halštatské v jižních Čechách je vrch Burkovák u Nemějic na Písecku, všeobecně považovaný za kultovní areál. Přestože se jedná o evropsky významnou lokalitu, citovanou v mnoha zahraničních i domácích publikacích, doposud nebyla celkově vyhodnocena a rozsáhlý nálezový fond byl publikován jen torzovitě. V literatuře se tak stále opakují spekulativní informace o charakteru nálezové situace (např. již překonaná romantická představa o posvátném stromu se zavěšenými plastikami) i o nadneseném počtu nalezených artefaktů. Cílem tohoto příspěvku je tak nejen shrnutí dosavad-

ních informací, ale i roztřídění a statistické podchycení dnes dostupných nálezů a pokus o jejich základní vyhodnocení.¹

2. Přírodní charakteristika a topografie lokality

Lokalita se nachází v pahorkatinné oblasti středního Povltaví, na pomezí vlastního vltavského koridoru a povodí dolní Lužnice, jižně od obce Nemějice (okr. Písek) na malém plató, které tvoří vrchol Burkovského vrchu (zvaného též Tábor, 504 m n. m.; *obr. 2, 13*). Od řeky Vltavy je Burkovák vzdálen 2,3 km východním směrem, zatímco od Borovanského (též Bílinského) potoka, který je pravostranným přítokem Lužnice, je vzdálen 3 km. Nejbližšími vodními toky jsou dva potoky, Vranovský a Slabčický, které protékají zhruba 600 a 700 m jižně a sev. od vrcholu a po několika kilometrech se vlévají do Vltavy.

Burkovák leží v mírně zvlněné krajině tzv. Bechyňské pahorkatiny, tvořící součást celku Táboorské pahorkatiny, proříznuté hlubokými údolními několika vodních toků – v našem případě Vltavy a Borovanského potoka (*Chábera a kol. 1985, 22–24*). Průměrné nadm. výšky se zde pohybují mezi 400 a 450 m, tuto hranici ovšem překračuje několik kopců, mezi nimi i Burkovák. Se svými více než 500 m n. m. je sice výrazným krajinným prvkem, zejména při pohledu od vltavského údolí (*obr. 1*), v oblasti však není jedinou dominantou. Podobné výšky má i několik nedalekých návrší, jako např. Dubový vrch u Slabčic (524 m n. m.), návrší Na kopci u Nemějic (499 m n. m.) nebo Chlum u Chrástán (510 m n. m.).

Oblast středního Povltaví a povodí dolní Lužnice je jedním z nejteplejších území jižních Čech, v němž se průměrné roční teploty pohybují mezi 7,0 a 7,5 °C (*o. c., 126, 127, obr. 7*). Vlhkostně je naopak tato oblast charakterizována jako podprůměrná, nepřesahující roční srážkový úhrn 600 mm (*o. c., 142–143*). Menší část okolního území je pokryta lesem, jehož největší souvislé pásmo tvoří polesí Hemera (též Hemery), táhnoucí se v délce asi 5 km mezi Hvoždany a Zběšicemi východně od Burkováku. Ostatní části této oblasti jsou však poměrně intenzivně zemědělsky využívány – půdní pokryv zde tvoří většinou hnědé půdy, v menší míře i půdy illimerizované a oglejené (*o. c., 210, obr. 15*).

Geologické podloží mikroregionu tvoří většinou migmatity, pro pravěké osídlení významné sprašové hlíny se zde vyskytují především v podobě menších sprašových ostrůvků; ve větších plochách jsou doloženy např. na katastrech Hvožďan, Radčtic, Dražičce, Karlova-Nepomuku aj. Samotné návrší Burkovák se vyznačuje poměrně pestrou skladbou hornin. Zatímco severní polovinu kopce včetně vrcholové plošiny tvoří kvarcit a částečně i žula, jižní svahy jsou tvořeny biotitickým migmatitem (podle Základní geologické mapy ČR 1 : 25 000, list 22–421 Bechyně). Podíváme-li se ve sledované oblasti na výskyt nerostných surovin využitelných pravěkým člověkem, můžeme uvést ložiska keramických jíílů, vhodných k výrobě keramiky, nedaleko Bechyně a Jehnědna (*Chábera 1982, 26, 107–109; Novák 2002, 17*). V okolí Bernartic a Borovan jsou uváděna naleziště grafitu (*Oswald 1959, 65–66; Fröhlich – Cícha 1998; Novák 2002, 33*).

S výjimkou několika ojedinelých stromů je dnes vrcholek Burkováku bez vegetace. Poměrně hustý jehličnatý les však pokrývá jeho svahy, včetně reliktní mohylového pohřebiště na záp. svahu, zhruba 100 m od vrcholu (*obr. 2: 2*). Jelikož dosavadní publikované plány jsou poměrně schematické, v rámci přípravných prací projektu jsme vytvořili výškopisný plán vrcholu Burkováku (*obr. 3*), včetně pokusu o vynesení sond výzkumu, který zde provedl v r. 1947 za tehdejší Státní archeologický ústav *M. Šolle (1948)*.

Samotný vrcholek má tvar nepravidelného oválu, jehož delší osa (ca 40 m) je orientována ve směru V–Z. Na záp. straně je plošina nejširší (ca 15 m) a zužuje se směrem k V na

¹ Tento článek je koncipován jako první zpráva o komplexním zpracování a zhodnocení lokality, které bude pokračovat formou grantového projektu.



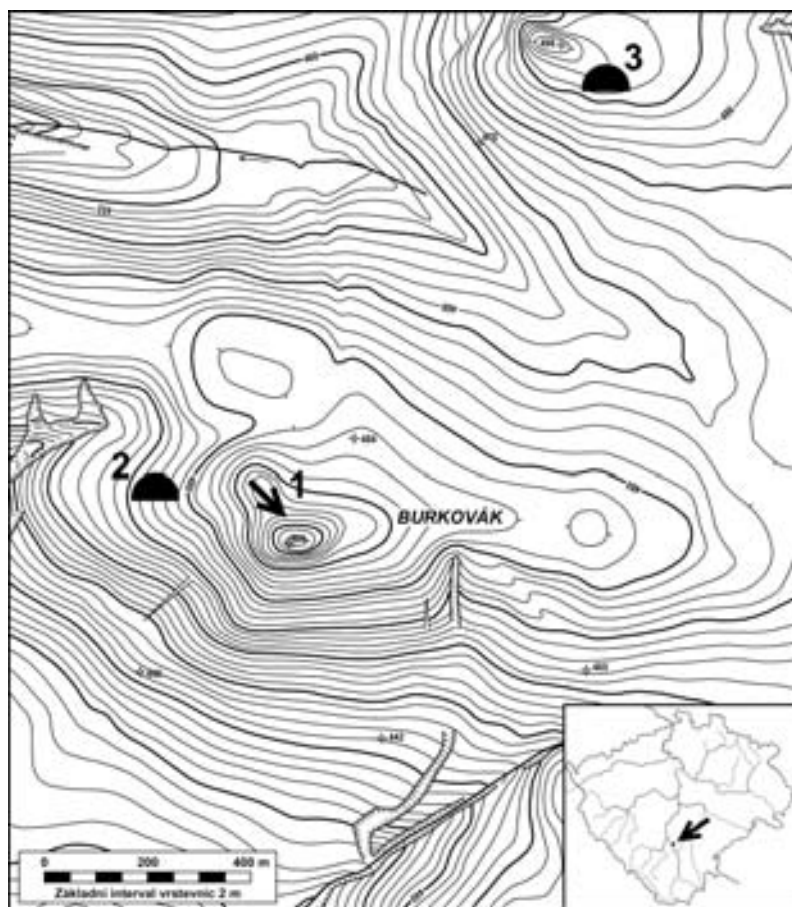
Obr. 1. Nemějnice, okr. Písek. Pohled na vrch Burkovák od SZ. Foto J. John.
 Abb. 1. Nemějnice, Kr. Písek. Blick auf den Berg Burkovák von NW.

šířku ca 8 m. Celková využitelná plocha vrcholu tak činí zhruba 500 m². Na vých. konci vrcholu se zároveň nachází jeho nejvyšší místo. Můžeme se jen dohadovat, zda se jedná o skalní výchoz, anebo umělou vyvýšeninu tvořenou materiálem z navazujícího lomu. Zcela vyloučit nelze ani terénní úpravy související s předpokládaným využíváním místa husity v 15. století. Na širší části plošiny je dnes umístěn mj. trigonometrický bod s výškovou hodnotou 504,14 m n. m. V okolí vrcholu Burkováku lze pozorovat četné známky minulé těžby kamene. Rozsahem malé, ale poměrně hluboké těžební jámy se táhnou zejména v prostoru severozápadního svahu pod vrcholem (*obr. 3*). Někde v těchto místech byla prozkoumána známá koncentrace keramických předmětů. Rozsáhlejší starý lom vymezuje vrcholovou plošinu na její jihových. straně.

3. Dějiny výzkumu

Lokalitu objevili v letech 1923–1925 amatérští archeologové a přední členové Jihočeské společnosti pro zachování husitských památek Josef Švehla a František Lískovec. V místech porušených lomy při okraji plošiny získali náhodně první nálezy mimořádných artefaktů – hliněných plastik. V letech 1927–1928 provedli archeologický výzkum na ploše necelých 20 m² a shromáždili 1440 hliněných plastik a jejich fragmentů a 4360 zlomků nádob (*Švehla 1929*, 45–46). V r. 1929 navštívili J. Švehlu pražští badatelé J. Axamit a J. Petrbok, kteří nález rovněž publikovali (*Petrbok 1928*; *Axamit 1928–1930*; *Axamit – Petrbok 1930*). Již v této době dochází k tříštění souboru nálezů. Nálezce J. Švehla daroval ukázky plastik J. Axamitovi, z jehož pozůstalosti se jich pak 52 dostalo do Národního muzea. Podle *F. Lískovce (1941)* rovněž není vyloučeno, že některé nálezy si ze svých návštěv v Sezimově Ústí odnesli i J. Petrbok a A. Hrdlička.

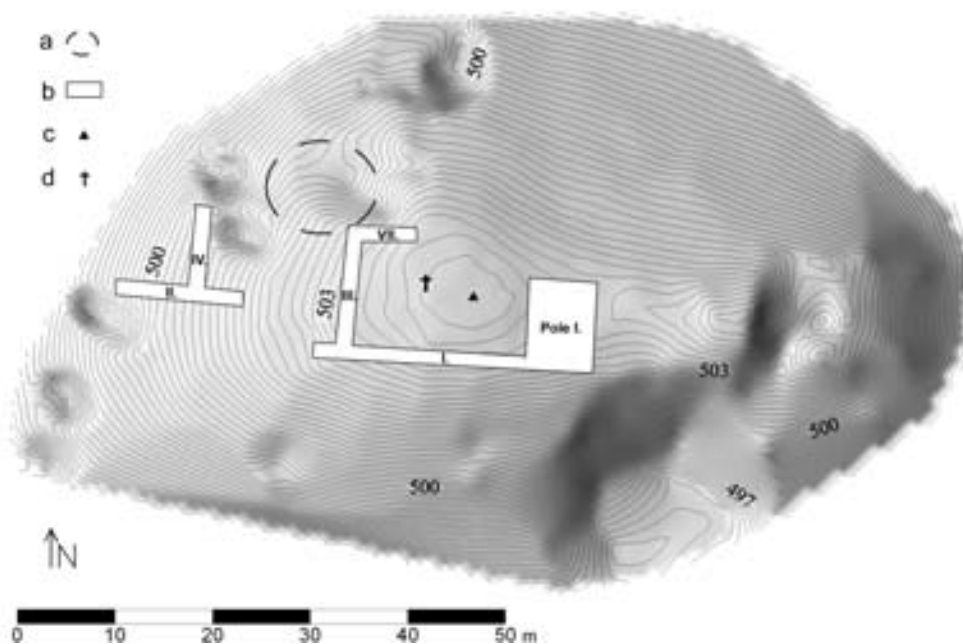
J. Švehla (1929; 1929a) se již ve své první publikaci tohoto nálezu domníval, že jde o pozůstatky pravěké dílny na výrobu kultovních hliněných předmětů, nebo že zde bylo pravěké obětní místo. *J. Axamit (1928–1930)* dospěl k nové interpretaci nálezové situace:



Obr. 2. Nemějice, okr. Písek. Vrch Burkovák (1) a mohylová pohřebiště (2, 3) na ZM ČR 1 : 10 000, list 22-42-06. Kreslil K. Vávra.

Abb. 2. Nemějice, Kr. Písek. Der Berg Burkovák (1) und die Hügelgräberfelder (2, 3).

jde o obětiny spadlé z posvátného stromu. Již v té době byl přesvědčen o významu lokality a doporučoval její zhodnocení v důkladné monografii. *J. Neustupný* (1940, 125–128) vycházel z jeho výkladu a pokládal hliněné předměty z Burkováku za obětiny slunečnímu božstvu, které tam měly být zavěšovány na posvátný strom. V r. 1945 realizoval v lokalitě další výzkum Bedřich Dubský. Sondáž měla vyřešit původní umístění hliněných předmětů a vyjasnit jejich interpretaci. Na základě nálezů části zahloubené jámy s dalšími votivními předměty z pálené hlíny a čtyř kulových jamek v její blízkosti (nálezy byly uloženy do muzea v Písku) publikoval *B. Dubský* (1949, 205–217) novou interpretaci lokality: zahloubený objekt nesloužil k obývání a kulové jamky mohly být stopami dřevěné stavby, příp. kulů se zavěšenými symbolickými hliněnými plastikami, které považoval za napodobeniny součástek vozů, koňských postrojů a jezdců. V r. 1947 provedl další zjišťovací výzkum Státní archeologický ústav v Praze, který vedl M. Šolle a jehož výsledky zůstaly nezve-

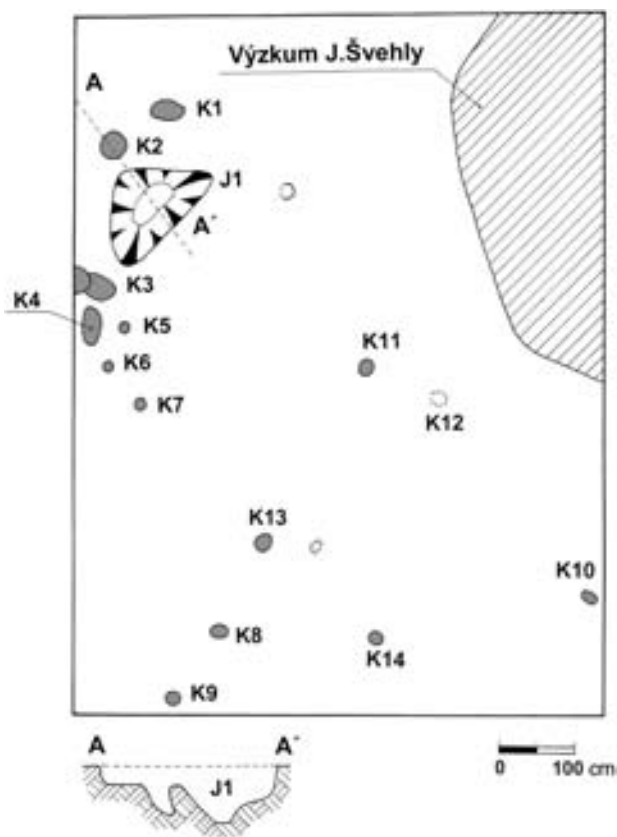


Obr. 3. Nemějice, okr. Písek. Vrch Burkovák. Zaměření plošiny s plochami dosavadních výzkumů. a – předpokládaná poloha výzkumů J. Švehly a B. Dubského; b – sondáž M. Šolleho v r. 1947; c – trigonometrický bod; d – kříž. Zaměřili J. John a A. Majer.

Abb. 3. Nemějice, Kr. Písek. Berg Burkovák. Vermessung mit eingetragenen Grabungsflächen. a – vorausgesetzte Lage der Grabungsfläche von J. Švehla und B. Dubský; b – Sonden von M. Šolle 1947; c – trigonometrischer Punkt; d – Kreuz.

řejněny (Šolle 1948). Úkolem tohoto, zatím posledního výzkumu bylo ověřit pozorování J. Švehly i B. Dubského a zjistit dobu, hustotu a ráz osídlení Burkovského vrchu. Bylo vedeno celkem 8 sond, z nichž sondy III a VII navazovaly na plochu výzkumu B. Dubského v r. 1945 (obr. 3). Výzkum ověřil rozptýl nálezů na malém prostoru v severozáp. části vrcholové plošiny, kde probíhaly vykopávky J. Švehly a B. Dubského. Pouze v sondě I (sektor 1), 15–20 m na JV od dřívějších ploch výzkumů, byly odkryty četné prohloubeniny a 14 kúlových jamek (obr. 4). V jejich okolí se podařilo nalézt zlomky keramických nádob a dalších hliněných plastik (podle nálezové zprávy byly předány do muzea v Táboře). Podle výkladu autora výzkumu zde nejspíše stála řada kúlů a z charakteru nálezů se dá usuzovat na další objekt obětního areálu. J. Filip (1970, 62) potom odmítl jako nedoloženou prvotní představu posvátného stromu se zavěšenými předměty a na základě zjištěných kúlových jam předpokládal v sakrálním okrsku dřevěnou konstrukci, která hrála důležitou úlohu při kultovních oslavách.

Od r. 1947 neproběhly na Burkováku žádné další výzkumy. Lokalita je opakovaně uváděna v řadě zahraničních i domácích publikací (Reichenberger 2000, 151; Parzinger – Nekvasil – Barth 1995, 214; Drda – Rybová 1998; Filip 1970, 58–63; Šaldová 1968, 360) jako jediné kultovní místo halštatské mohylové kultury v Čechách, kde byly deponovány votivní předměty se symbolickým významem. V. Podborský (2006, 312, tab. 84: B) inter-

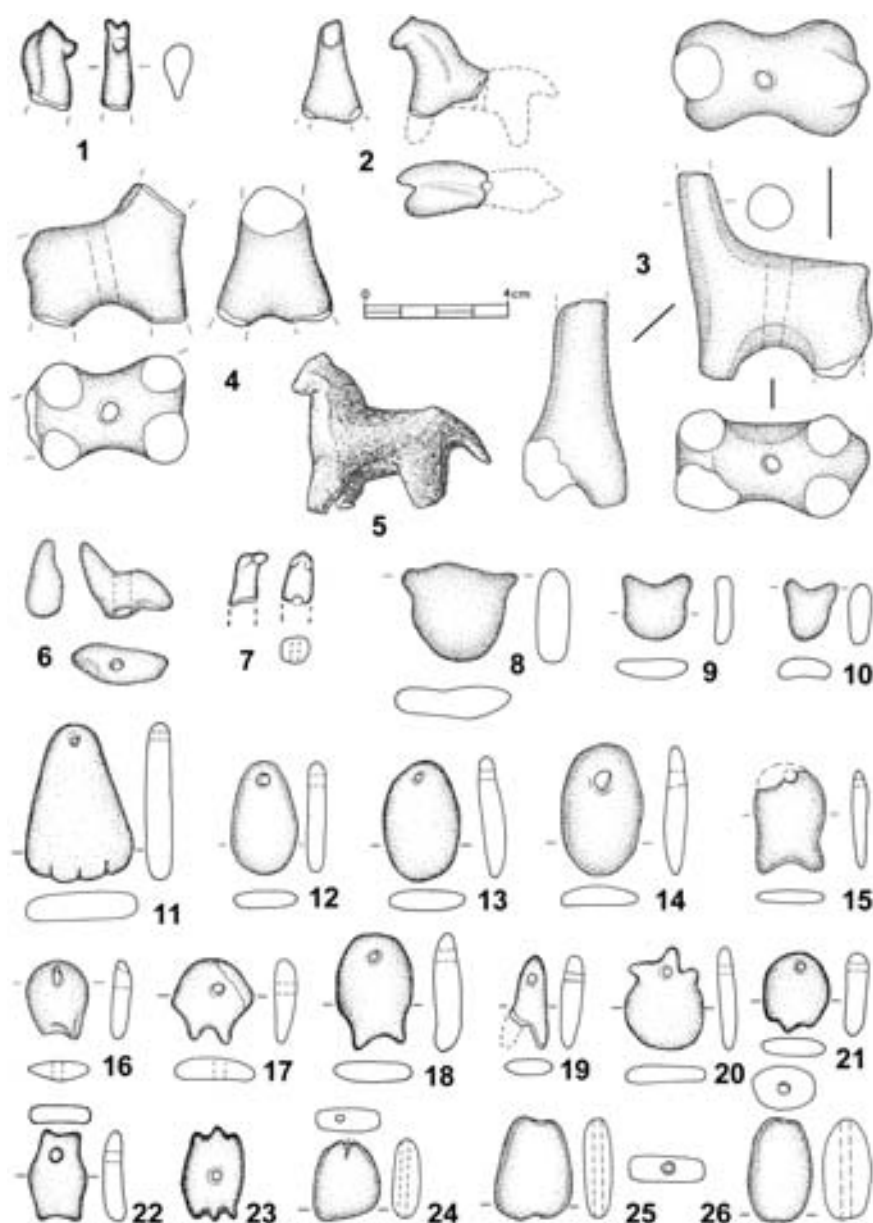


Obr. 4. Nemějice, okr. Písek. Vrch Burkovák. Půdorys sondy I z r. 1947. Podle M. Šolleho (1948).
 Abb. 4. Nemějice, Kr. Písek. Berg Burkovák. Grundriss von Sonde I von 1947. Nach M. Šolle (1948).

pretuje výšinnou lokalitu jako přírodní sakrální místo středoevropského významu a zmiňuje opět prvotní představu posvátného stromu se zavěšenými obětinami. K celkovému zpracování všech nalezených artefaktů doposud nedošlo.

4. Dokumentace a typologická klasifikace nalezených artefaktů

V průběhu r. 2008 jsme prováděli revizi a dokumentaci všech dostupných artefaktů z vrchu Burkovák, které jsou uloženy v Národním muzeu v Praze, v Husitském muzeu v Táboře a v Prácheňském muzeu v Písku. Jedním z hlavních cílů tohoto sdělení je zjištění celkového množství evidovaných a dnes skutečně dostupných předmětů, přičemž na základě reprezentativního výběru jsme následně vytvořili jejich typologické spektrum (grafy 1–2). Definovali jsme celkem 21 základních typů (obr. 5–11), z nichž některé lze dále členit do několika variant. Uvedená typologie je ovšem v mnoha případech dosti subjektivní, některé předměty se tvarově podobají několika typům či variantám, a bylo proto obtížné je přesněji kategorizovat. Detailní třídění všech předmětů, které bude podpořeno i chemicko-technologickými analýzami, bude součástí dalšího výzkumu.

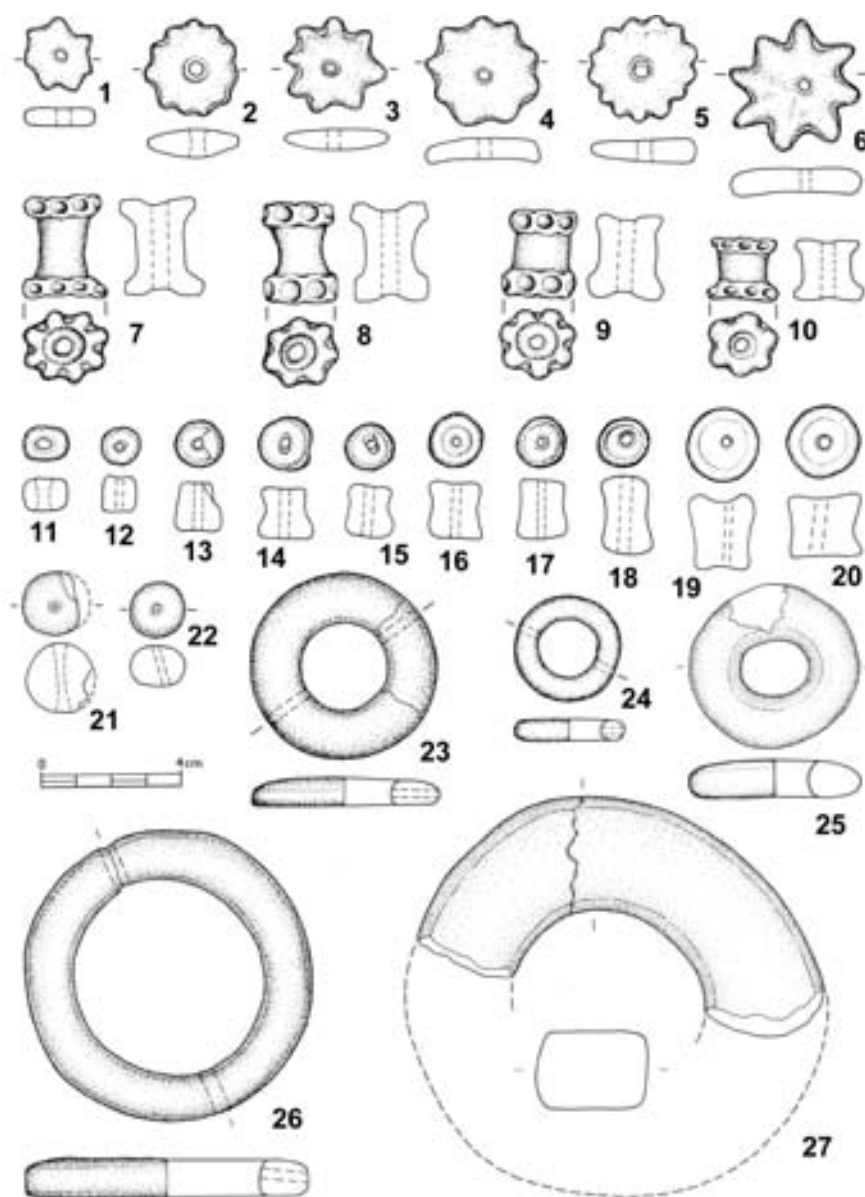


Obr. 5. Nemějice, okr. Písek. Vrch Burkovák. Výběr základních typů keramických plastik. 1–10 zoomorfní plastiky (typ 1A-1C), 11–26 závěšky (typ 2A-3). 1, 4, 11, 13, 18, 21–23 NM Praha (č. 23 kresleno dle inventáře; 1 – inv. č. 60070, 4 – 60109, 11 – 111923, 13 – 60099, 18 – 60102, 21 – 60103, 22 – 111922, 23 – 60105); 2–3, 6, 8–10, 12, 14–17, 20, 24–26 M Tábor (2 – inv. č. 291, 3 – 770, 6 – 296, 8 – 264, 9 – 272, 10 – 273, 12 – 269, 14 – 591, 15 – 592, 16 – 594, 17 – 761, 20 – 759, 24 – 268, 25 – 259, 26 – 271); 7, 19 M Písek (vše inv. č. A 1053). Č. 5 ztracený předmět, vyobrazen podle *Drda – Rybová (1998, 24)*.

Abb. 5. Nemějice, Kr. Písek. Berg Burkovák. Auswahl der Grundtypen von Keramikplastiken. 1–10 zoomorphe Plastiken (Typ 1A-1C), 11–26 Anhänger (Typ 2A-3). Nr. 5 verloren, nach *Drda – Rybová (1998, 24)*.

1. Zoomorfní plastiky:
 - 1A. Kůň (*obr. 5: 1–5*).
 - 1B. Pták (*obr. 5: 6–7*).
 - 1C. Plochá oválná destička bez otvoru se dvěma růžky stylizující „kočičí hlavu“ (*obr. 5: 8–10*).
2. Závěsky s jedním příčným otvorem v horní části:
 - 2A/a. Plochý trapézovitý bez růžků (*obr. 5: 11–12*).
 - 2A/b. Plochý trapézovitý s vytaženými dvěma růžky na jedné straně (*obr. 5: 19*).
 - 2B. Plochý oválný (*obr. 5: 13–14*).
 - 2C/a. Plochý oválný s vytaženými dvěma růžky na jedné straně, stylizující tvar ryby (*obr. 5: 15–18*).
 - 2C/b. Plochý oválný s vytaženými dvěma růžky na protilehlých stranách (*obr. 5: 22*).
 - 2D/a. Plochý oválný se třemi růžky na jedné straně (*obr. 5: 20–21*).
 - 2D/b. Plochý oválný se třemi růžky na protilehlých stranách (*obr. 5: 23*).
3. Závěsek s jedním podélným otvorem (*obr. 5: 24–26*).
4. Ozubené kolečko s jedním středovým otvorem (*obr. 6: 1–6*).
5. Cívka s rozšířenými ozubenými konci (*obr. 6: 7–10*).
6. Hliněné válečky s prohnutými nebo rovnými stěnami a jedním podélným otvorem (*obr. 6: 11–20*).
7. Kulička s otvorem (*obr. 6: 21–22*).
8. Velký kruh s tělem obdélného nebo oválného průřezu (*obr. 6: 26–27*).
9. Kroužek:
 - 9A. Bez bočních otvorů (*obr. 6: 25*).
 - 9B. Se dvěma bočními otvory (*obr. 6: 23–24*).
10. Kolečko s dírkou uprostřed (nekresleno – pouze kresba v inventární knize NM).
11. Plochý disk:
 - 11A. S excentrickým malým otvorem nebo s otvory po obvodu (*obr. 7: 1–2*).
 - 11B. S otvorem ve středu (*obr. 7: 3*).
12. Prohnutá tyčinka s příčným otvorem a se zahrocenými konci (části koňských postrojů – jho; *obr. 7: 4–9*).
13. Tyčinkovitý váleček:
 - 13A. Delší tyčinkovitý váleček s příčným jedním nebo několika otvory (*obr. 8: 2*).
 - 13B. Tyčinkovitý váleček s délkou na podstavě – raziadlo ? (*obr. 8: 1*).
14. Plochá tyčinka se zvednutým koncem (*obr. 8: 3*).
15. Hranol:
 - 15A. S bočními otvory (*obr. 8: 4–6, 8, 10, 13*).
 - 15B. S koncovými růžky a příčným otvorem – „měsíční symbol“ (*obr. 8: 7*).
16. Obdélná plochá destička:
 - 16A. Se dvěma růžky (*obr. 8: 9*).
 - 16B. Se třemi růžky (*obr. 8: 11–12*).
 - 16C. Bez růžků a s jedním nebo více bočními či příčnými otvory (*obr. 9: 1–2, 4*).
 - 16D. Se zvednutými okraji na delších stranách a se třemi podélnými otvory v delší ose (*obr. 9: 3*).
17. Oválná plochá destička:
 - 17A. Bez otvorů (*obr. 9: 5*).
 - 17B. S příčnými otvory (*obr. 9: 7, 8*).
18. Miskovitý závěsek s otvory při obvodu (*obr. 9: 6*).
19. Trychtýř:
 - 19A. Bez hrdla – „prsteneček“ (*obr. 9: 9; 10*).
 - 19B. S vytaženým hrdlem (*obr. 11: 1–4*).
 - 19C. Neurčitelné zlomky trychtýřů (*obr. 9: 10*).
20. Zlomky nádob (*obr. 11: 5–13*).
21. Neurčitelné zlomky (*obr. 11: 14–19*).

Celé předměty, i ty složené z více zlomků, byly počítány jako jeden kus, naopak jednotlivé určité fragmenty jsme počítali vždy samostatně. Poslední skupina představuje amorfní zlomky neurčitelných plastik. Námi uváděné statistické údaje vycházejí pouze z nálezů, které nám byly v příslušných muzeích



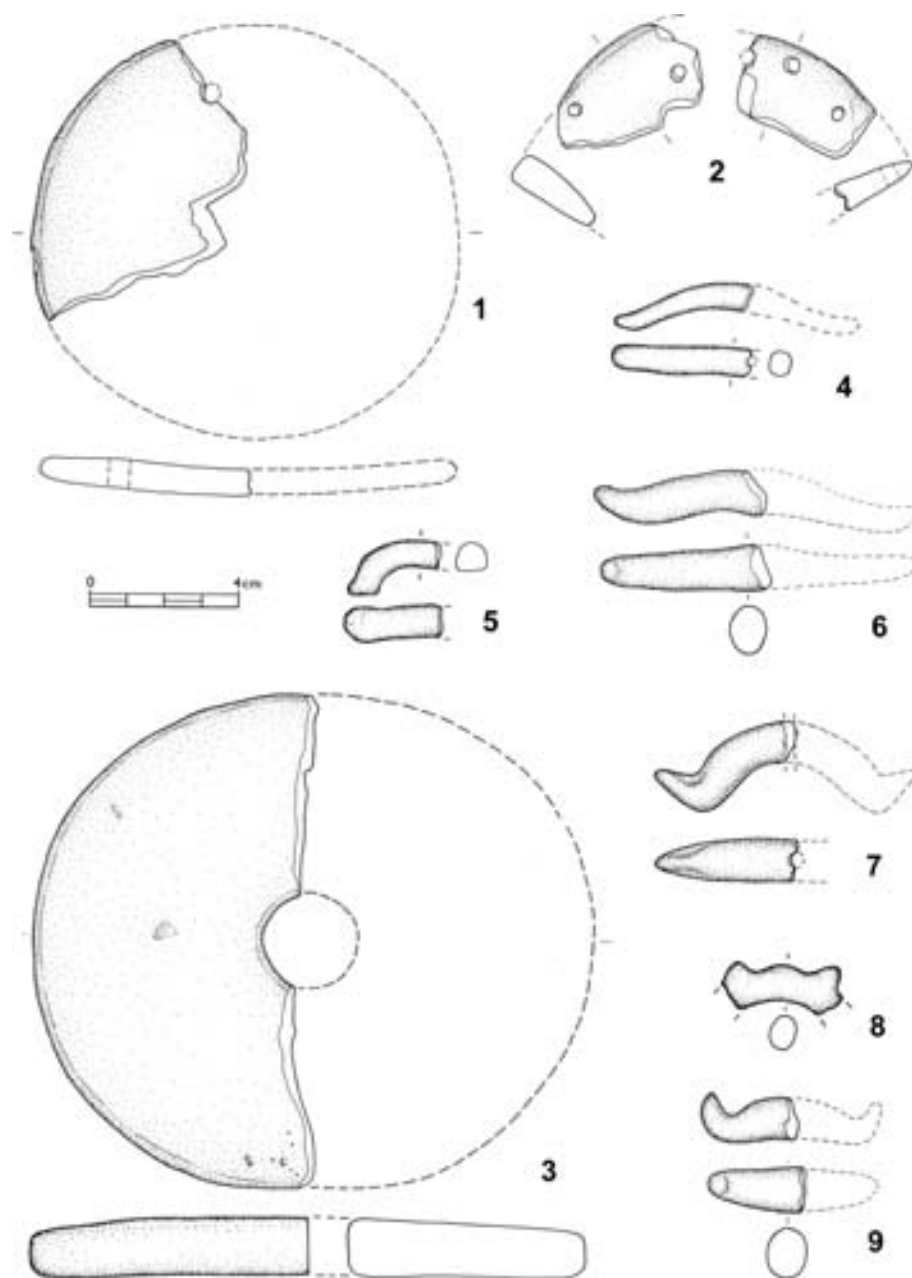
Obr. 6. Nemějice, okr. Písek. Vrch Burkovák. Výběr základních typů keramických plastik. 1–6 ozubená kolečka (typ 4), 7–10 cívky (typ 5), 11–20 válečky (typ 6), 21–22 kuličky (typ 7), 23–25 kroužky (typ 9A, 9B), 26–27 kruhy (typ 8). 1–11, 13–18, 23–24, 26 NM Praha (1 – inv. č. 60225, 2 – 60218, 3 – 60217, 4 – 60040, 5 – 60044, 6 – 60043, 7 – 60025, 8 – 60113, 9 – 60110, 10 – 60031, 11 – 111899, 13 – 60028, 14 – 60030, 15 – 60034, 16 – 60027, 17 – 60033, 18 – 60029, 23 – 60058, 24 – 60062, 26 – 60058); 12, 19–20 M Písek (vše inv. č. A 1053); 21–22, 25, 27 M Tábor (21 – inv. č. 307, 22 – 596, 25 – 158, 27 – 286).

Abb. 6. Nemějice, Kr. Písek. Berg Burkovák. Auswahl der Grundtypen von Keramikplastiken. 1–6 Räder mit Zacken (Typ 4), 7–10 Spulen (Typ 5), 11–20 Zylinder (Typ 6), 21–22 Kugeln (Typ 7), 23–25 kleine Ringe (Typ 9A, 9B), 26–27 Ringe (Typ 8).

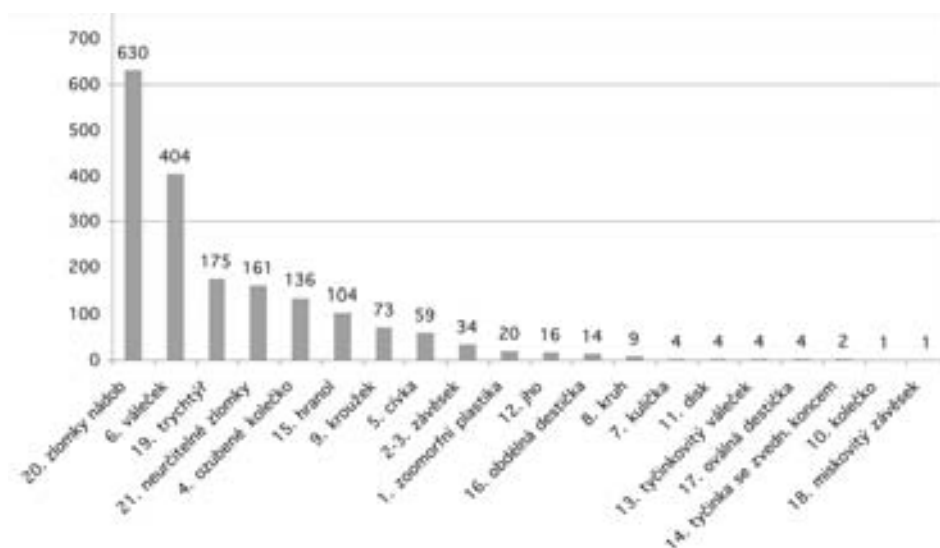
Typ/Varianta předmětu	M Tábor	M Písek	NM Praha	Celkem
1A. Kůň	10	1	4	15
1B. Pták	1	1	–	2
1C. „Kočičí hlava“	3	–	–	3
2A. Závěsek trapézovitý	1	–	1	2
2B. Závěsek oválný	2	–	1	3
2C. Závěsek se 2 růžky	11	1	4	16
2D. Závěsek se 3 růžky	1	–	2	3
3. Závěsek s podélným otvorem	7	–	3	10
4. Ozubené kolečko	25	78	33	136
5. Cívka	19	20	20	59
6. Váleček	166	96	142	404
7. Kulička	3	–	1	4
8. Kruh	1	1	7	9
9A. Kroužek bez otvorů	2	59	–	61
9B. Kroužek s otvory	1	6	5	12
10. Kolečko	–	–	1	1
11A. Disk s excentrickými otvory	2	–	1	3
11B. Disk s otvorem ve středu	1	–	–	1
12. Jho	3	8	5	16
13A. Tyčinkovitý váleček s otvory	2	1	–	3
13B. Tyčinkovitý váleček s důlky	–	1	–	1
14. Tyčinka se zvednutým koncem	1	–	1	2
15A. Hranol s bočními otvory	11	64	25	100
15B. Hranol s koncovými růžky	3	1	–	4
16A. Obdélná destička se 2 růžky	5	1	2	8
16B. Obdélná destička se 3 růžky	2	–	1	3
16C. Obdélná destička bez růžků	2	–	–	2
16D. Destička se zvednutými okraji	1	–	–	1
17A. Oválná destička bez otvorů	1	–	–	1
17B. Oválná destička s otvory	1	2	–	3
18. Miskovitý závěsek	1	–	–	1
19A. Trychtýř bez hrdla (prsteneček)	3	1	7	11
19B. Trychtýř s hrdlem	–	6	8	14
19. Trychtýř neurčitelný – zlomky	3	147	–	150
20. Zlomky nádob	9	617	4	630
21. Neurčitelné zlomky	13	125	23	161
Celkem	317	1237	301	1855

Tab. 1. Přehled dostupných a revidovaných nálezů z Burkováku.

Tab. 1. Übersicht der verfügbaren und revidierten Funde vom Berg Burkovák.

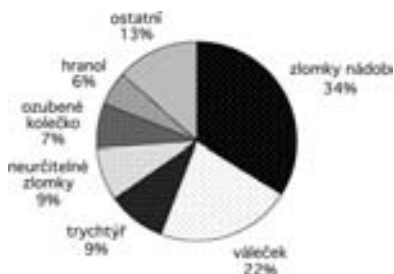


Obr. 7. Nemějice, okr. Písek. Vrch Burkovák. Výběr základních typů keramických plastik. 1–3 ploché disky (typ 11A, 11B). 4–9 tyčinky se zahrocenými konci – jha (typ 12). 1–3, 6–7, 9 M Tábor (1 – inv. č. 290, 2 – 260, 3 – 287, 6 – 298, 7 – 771, 9 – 297); 8 NM Praha (inv. č. 111924); 4–5 M Písek (vše inv. č. A 1053).
 Abb. 7. Nemějice, Kr. Písek. Berg Burkovák. Auswahl der Grundtypen von Keramikplastiken. 1–3 flache Scheiben (Typ 11A, 11B). 4–9 Stäbchen mit zugespitzten Enden – Joche (Typ 12).



Graf 1. Přehled počtu jednotlivých typů plastik a zlomků nádob z Burkováku.

Graph 1. Übersicht der Vertretung einzelner Typen von Plastiken und Keramikfragmente vom Berg Burkovák.



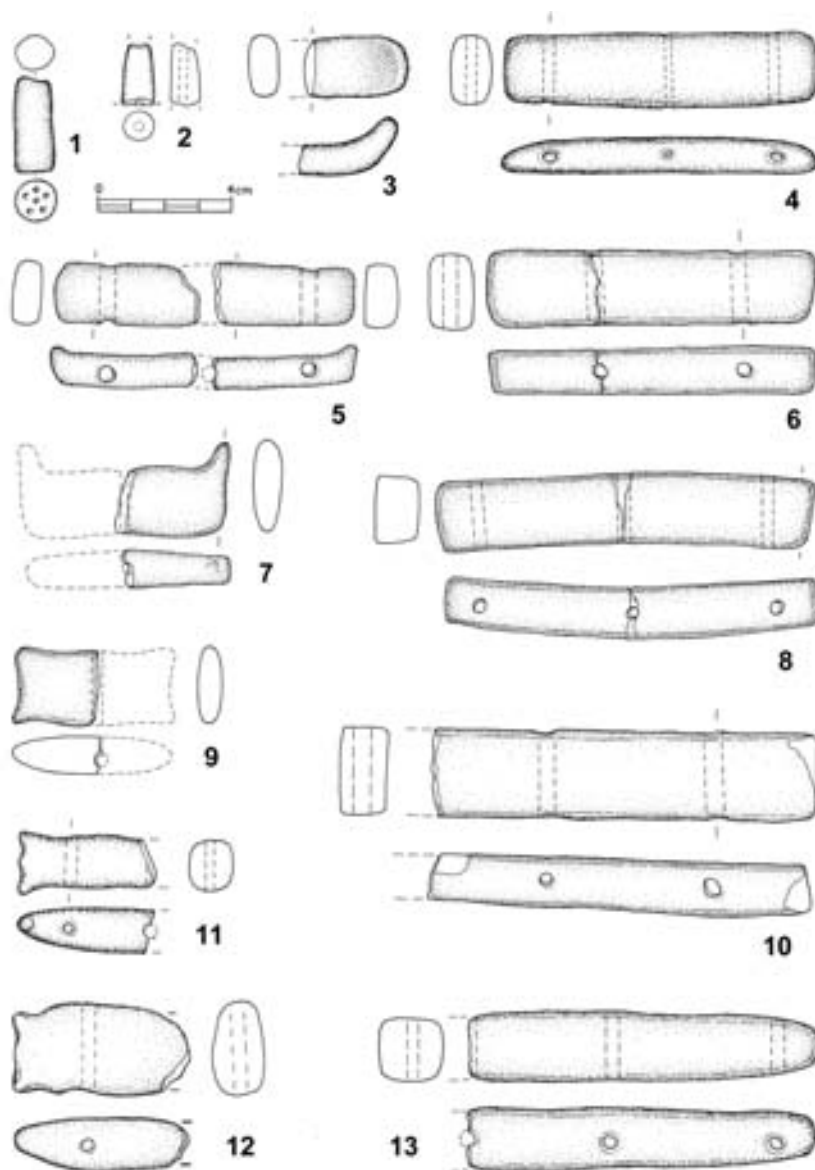
Graf 2. Procentuální zastoupení jednotlivých typů plastik a zlomků nádob z Burkováku.

Graph 2. Prozentuelle Vertretung einzelner Typen von Plastiken und Keramikfragmente vom Berg Burkovák.

k dispozici. Výjimku představuje Národní muzeum v Praze, kde bylo do statistiky zahrnuto i několik desítek v současnosti nepřístupných artefaktů, které však jsou dostatečně popsány a základním způsobem vyobrazeny v inventární knize.

Prezentovaná množství předmětů (*tab. 1*) jsou ve výrazném nepoměru a nesouladu k prvotně publikovaným počtům hliněných artefaktů, především se potom značně liší počty zlomků nádob. *J. Švehla (1929, 38–51)* uvádí 1440 plastik a 4360 střepů, na jiném místě ale zmiňuje (*Švehla 1929, 50*) jen 30–40 střepů a 5000 plastik (tzn. včetně jejich zlomků a patrně i zlomků misek, tj. trychtýřů). *J. Axamit (1928–1930, 285–289)* zaznamenává 1513 plastik a několik tisíc střepů. Již *B. Dubský (1949, 205–217)* konstatoval nesrovnalosti v publikaci *J. Švehly (1929)* a uvádí dalších svým výzkumem získaných 448 plastik a 620 střepů. *M. Šolle (1948)* potom ještě k celému souboru připojuje 35 nově objevených plastik a 15 střepů (jejich uložení se nám zatím nepodařilo zjistit). Sečteme-li Axamitův (který počítá i předchozí Švehlův), Dubského a Šolleho počet tvarově specifikovatelných plastik, dostáváme se k číslu 1996, které se nápadně blíží k níže uvedenému množství 1855 námi revidovaných artefaktů. *J. Švehlou* a *J. Axamitem* uváděné tisíce střepů jsou dnes ztraceny, přičemž vyloučit nemůžeme ani jejich dřívější skartaci.

Z tab. 1 je zřejmá výrazná převaha zlomků keramických nádob, kterých je dnes dochovaných celkem 630, tj. 34 % všech nálezů z Burkováku (*graf 1–2*). Z plastik mají největší



Obr. 8. Nemějice, okr. Písek. Vrch Burkovák. Výběr základních typů keramických plastik. 1–2 tyčinkovité válečky (typ 6). 3 tyčinka se zvednutým koncem (typ 14). 4–6, 8, 10, 13 hranoly s bočními otvory (typ 15A). 7 hranol s koncovými růžky a příčným otvorem „měsíční symbol“ (typ 15B). 9, 11, 12 obdélné destičky s růžky (typ 16A, 16B). 1–2 M Písek (vše inv. č. A 1053); 3–4, 11, 13 NM Praha (3 – inv. č. 111926, 4 – 60078, 11 – 60095, 13 – 60090); 5–10, 12 M Tábor (5 – inv. č. 263 a 590, 6 – 752, 7 – 199, 8 – 255, 9 – 277, 10 – 751, 12 – 756).

Abb. 8. Nemějice, Kr. Písek. Berg Burkovák. Auswahl der Grundtypen von Keramikplastiken. 1–2 stäbchenförmige Zylinder (Typ 6). 3 Stäbchen mit gehobenem Ende (Typ 14). 4–6, 8, 10, 13 Prismen mit seitlichen Öffnungen (Typ 15A). 7 Prisma mit Hörnchen und Queröffnung „Mondsymbol“ (Typ 15B). 9, 11, 12 längliche Plättchen mit Hörnern (Typ 16A, B).

zastoupení válečky s rovnými nebo mírně prohnutými stěnami, jejichž počet překračuje čtyři stovky. Výrazně jsou dále zastoupeny trychtýře (9 %), ozubená kolečka (7 %) a hranoly (6 %), řada dalších typů je prokázána zatím jen v několika málo exemplářích. Odhad původního zastoupení plastik značně narušuje torzovitost mnoha předmětů, přičemž některé méně výrazné typy nemusely být námi vůbec rozpoznány a mohou být skryty v kategorii neurčitelných zlomků, které tvoří téměř desetinu všech artefaktů z lokality.

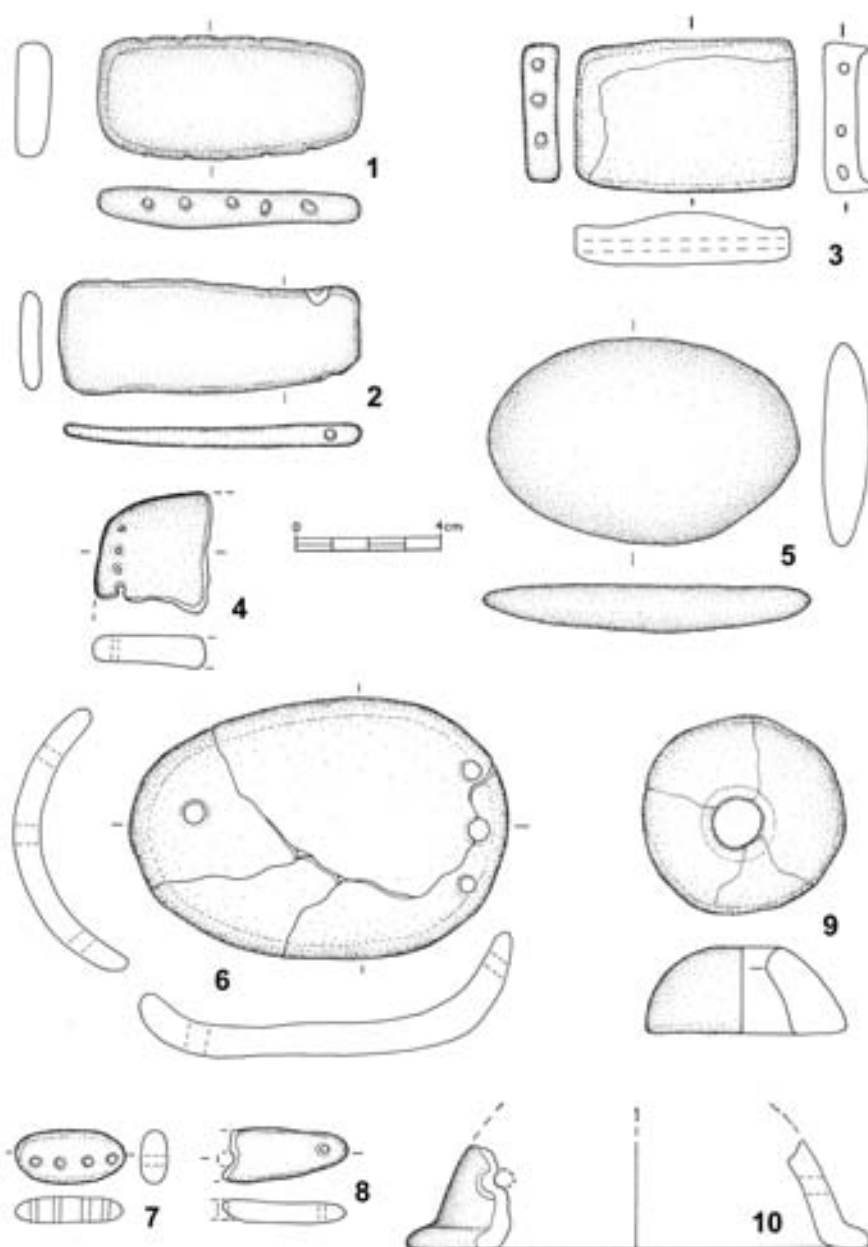
5. Symbolika keramických plastik

Podle našich dosavadních znalostí představuje řada hliněných plastik ze studovaného souboru pravděpodobně symboly slunce, části záprahu, napodobeniny kovových, skleněných či jantarových šperků nebo předmětů z organických látek. Některé motivy měly své významné postavení i v náboženských představách předcházející doby popelnicových polí a keramické předměty z Burkováku prozrazují vazbu na symboly této epochy. V době halštatské přistupují ale i další zobrazení, např. jezdci na koních.

Mimořádně rozsáhlý soubor kultovních artefaktů skrývá velký potenciál, nesrovnatelný s jinými evropskými lokalitami, který může umožnit pochopení dynamiky vývoje i změn náboženských představ na rozhraní doby bronzové a počínající doby železné. Z území Čech, Moravy, Rakouska, Bavorska a Bádenska-Württemberska známe z doby halštatské řadu podobných hliněných plastik (nejčastěji ozubená kolečka s otvory, figurky koní), které jsou ale nacházeny na sídlišťích nebo v hrobech pouze jednotlivě.

V náboženském kontextu doby bronzové se velmi často vyskytují geometrické ideové obrazce a jejich kombinace, příp. scény či předměty, které jsou spojované se slunečním kultem (Švecová 2004). Základním tvarem se stal kruh a jeho kombinace, obvyklým symbolem pro slunce byl kříž v kruhu a příbuzný ideogram kola vozu se čtyřmi, nebo i více paprsky (Novotná 2001).

Jinou variantu tvaru znázorňující slunce představovala rozeta, která se v době halštatské často objevuje např. na keramických i bronzových nádobách. Motiv rozety v souboru hliněných plastik z Burkováku pravděpodobně zastupují početná ozubená kolečka (dochováno celkem 136 kusů, typ 4: obr. 6: 1–6), která zřejmě prozrazují vazbu na sluneční symboly předchozí epochy popelnicových polí. Souvislost s uctíváním slunce u ozubených koleček naznačil již J. Neustupný (1940, 128). Všechna ozubená kolečka z Burkováku mají pouze jeden centrální otvor, podobné hliněné předměty nalézané vzácně na rovinných i výšinných sídlišťích nebo v hrobech starší doby železné (především v Ha C2/D1 – Ha D2/3) na jižní Moravě (Tichý 1969, 176, tab. I: 2, 3; Nekvasil 1979, tab. 48: 5), v Dolním Rakousku (Urban 1996, Abb. 18: 644, 645; Griehl 1996, 104, Abb. 5: J), Bavorsku (Torbrügge 1965, Taf. 51: 28, 29; 1979, 181; Böhm 1987, Abb. 17), ojediněle ve středních a záp. Čechách (zahlobená chata Ha C1-2 v Čelákovících: Koutecký – Špaček 2004, 325, tab. 9: 1; Štítary-Hostětice, kúlová jáma v základovém žlabu Ha D1 vně ohrazeného panského dvorce: Chytráček 1998, obr. 4: 61; Chytráček – Metlička 2004, Abb. 141, 261) jsou opatřena dvěma otvory a předpokládá se upevnění těchto amuletů k organickým materiálům. M. Griehl (1997, 55, Abb. 11a, 11b; Taf. 67: 1) uvažuje dokonce o upevnění keramických koleček na šatech. Systematické zpracování všech dosavadních známých nálezů malých hliněných ozubených i neozubených terčků s otvory ve středoevropském prostoru zatím

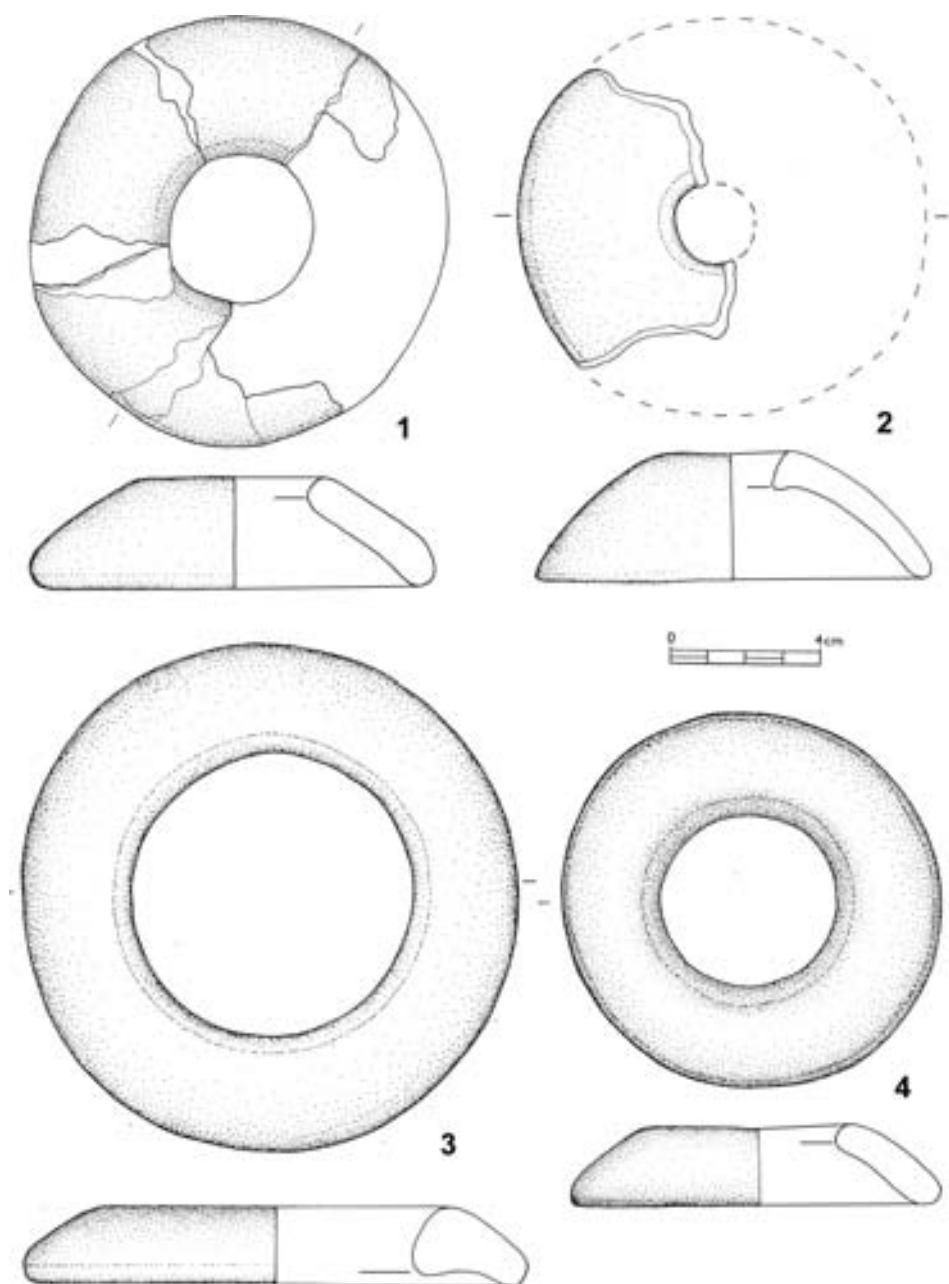


Obr. 9. Nemějice, okr. Písek. Vrch Burkovák. Výběr základních typů keramických plastik. 1–4 obdélné destičky s bočními otvory (typ 16C, 16D). 5, 7–8 oválné destičky (typ 17A, 17B). 6 miskovitý závěsek (typ 18). 9–10 trychtýře (typ 19A, 19C). 1–4, 6–8 M Tábor (1 – inv. č. 767, 2 – 288, 3 – 766, 5 – 157, 6 – 754, 7 – 762, 9 – 765); 4 NM Praha (inv. č. 60064); 8, 10 M Písek (vše inv. č. A 1053).

Abb. 9. Nemějice, Kr. Písek. Berg Burkovák. Auswahl der Grundtypen von Keramikplastiken. 1–4 längliche Plättchen mit Seitenöffnungen (Typ 16C, 16D). 5, 7–8 ovale Plättchen (Typ 17A, 17B). 6 schalenförmiger Anhänger (Typ 18). 9–10 Trichter (Typ 19A, 19C).

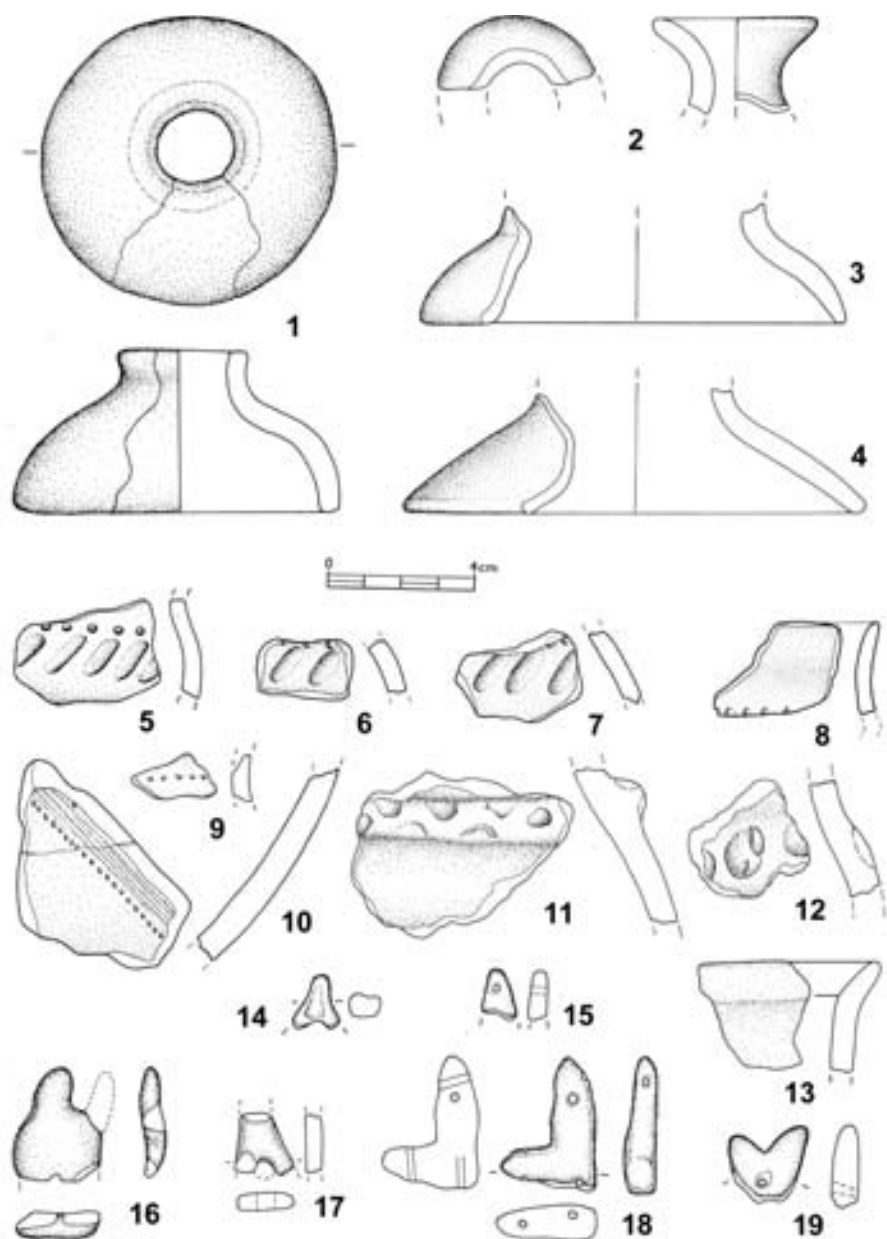
chybí, jejich významu také nebylo věnováno mnoho pozornosti. Ojedinele je sledovaným předmětům přisuzována i praktická funkce v běžném životě. Velikostí se např. s předměty z Burkováku shoduje hliněný neozubený terčík se dvěma malými otvory nalezený na Heuneburgu, který je zde považován za zátěž k rybářské síti (*Sievers 1984*, 55, Taf. 149: 1763), vyloučit ovšem nelze ani využití v kultovních rituálech. Ploché ozubené kolečko s jedním otvorem nalezené při výzkumu mohyl na pohřebišti v Schirndorfu v Horní Falci je sice popsáno jako přeslen (*Stroh 1979*, 125, Taf. 110: 17), připomíná ale spíše plastiky z Burkováku. Nálezové kontexty, příp. i výzdoba některých hliněných terčíků z jiných lokalit prozrazují spíše rituální význam těchto předmětů. Ozubené kolečko s jedním otvorem analogické k početným nálezům z Burkováku známe z rovinného sídliště Unterparschenbrunn v Dolním Rakousku (*Metzner-Nebelsick 1997*, 590, Abb. 2: 26–27; 8) a z opevněné výšinné lokality Ha C-D „Abschnittswall Brand“ u Attenzell ve Středních Francích, která je pokládána za horskou svatyni vzhledem k nálezům dalších hliněných plastik i opracovaných částí lidských lebek (*Maier 1978*, 236, Taf. 1). Interpretaci ozubených koleček jako slunečních symbolů podporuje také nález dvou hliněných amuletů z halštatského výšinného sídliště Leopoldsberg u Vídně (*Urban 1996*, 571, Abb. 18: 644). Ozubené kolečko se dvěma otvory má na obou stranách vyrytý kruh s vloženým křížem, tedy motiv, který již v mladší době bronzové symbolizoval slunce. *C. Metzner-Nebelsick (1997, 596)* zdůrazňuje u hliněných předmětů jejich magický význam a poukazuje také na nálezové situace některých sídlišť. Prozrazují pravděpodobné připevnění ozubených kotoučků na stěnách domů, kde mohly plnit apotropaickou funkci, příp. mohly být v rámci sídliště umístěny i ve zvláštním posvátném okrsku. Z doby bronzové pokračuje dále stará sluneční symbolika, zvláště instruktivní jsou např. motivy slunečních kotoučů a vodních ptáků na bronzových nádobách z hrobů halštatské mohylové a horákovské kultury (*Šaldová 1968*, 366, obr. 24: 31; *Podborský et al. 1993*, 376, obr. 229: 31, 32; 230: 26). S kultem slunce souvisí také bronzový kruhový závěs s centrálním motivem kříže s plastikami slunečních ptáků (*obr. 12*) objevený v halštatské mohyle (*Piř 1904–1905*) vzdálené 1 km na SV od Burkovského vrchu (*obr. 2: 3*). Motiv slunce a vodních ptáků patří k základní symbolice doby popelnicových polí i následující doby halštatské, jak dokládají např. četné nálezy kovových výrobků i artefaktů z pálené hlíny. Ideové symboly slunečních bárek, vozů a vodních ptáků zobrazují solární božstvo apollónského typu, které bývá znázorňováno také symboly kultovních vozů se záprahem koní nebo ptáků připomínajících labutě (*Jockenhövel 2003*, 110). Ptáci mohou být symbolickým vyjádřením pro doručení obětních darů božstvu a všeobecně snad znázorňují spojení mezi člověkem a bohem. Spojení symbolů ptáka a vozu lze sledovat již od střední doby bronzové (*Vosteen 1999*, 80).

Velké hliněné kruhy (typ 8: *obr. 6: 26, 27*) nalezené na vrchu Burkovák mají často malé boční otvory a v kontextu celého nálezového souboru z kultovního areálu představují nepochybně také magické předměty se zvláštní symbolikou. Hliněné kruhy jsou poměrně běžné na rovinných i výšinných sídlištích v předchozí mladší a pozdní době bronzové, interpretace jejich původní funkce však zůstává dodnes sporná. V literatuře se většinou objevuje názor o jejich účelu jako závaží k rybářským sítím nebo jako podložky pod nádoby s malým průměrem dna (*Friedrich 1956*, 34), obě tyto teorie jsou však celkem snadno zpochybnitelné (srov. *Bouzek – Koutecký – Neustupný 1966*, 100). Existují i výklady jejich funkce jako závaží k tkalcovskému stavu (*Schierer 1987*, 44–65; *Schmotz 1988*, 105) či závaží vah (*Šolle 1977*, 344). Kruh je ale také obvyklým symbolem pro slunce a v případě



Obr. 10. Nemějice, okr. Písek. Vrch Burkovák. Výběr základních typů keramických plastik. 1–4 trychtýře bez hrdel (typ 19A). 1–2 M Tábor (1 – inv. č. 830, 2 – 768); 3–4 NM Praha (3 – inv. č. 60059, 4 – 60072).

Abb. 10. Nemějice, Kr. Písek. Berg Burkovák. Auswahl der Grundtypen von Keramikplastiken. 1–4 Trichter ohne Hälse (Typ 19A).



Obr. 11. Nemějice, okr. Písek. Vrch Burkovák. Výběr základních typů keramických plastik a zlomků nádob. 1–4 trychtýře s hrdlem (typ 19B), 5–13 zlomky nádob, 14–19 neurčitelné zlomky. 1, 16 NM Praha (1 – inv. č. 60061, 16 – 111925); 2–5, 9, 13–15, 19 M Písek (vše inv. č. A 1053); 6–8, 10–12, 17–18 M Tábor (6 – inv. č. 316, 7 – 323, 8 – 317, 10 – 315, 11 – 318, 12 – 319, 17 – 274, 18 – 763). Obr. 5–11 podle podkladů autorů kreslili L. Bílý a T. Kolegar.

Abb. 11. Nemějice, Kr. Písek. Berg Burkovák. Auswahl der Grundtypen von Keramikplastiken und Gefäßfragmente. 1–4 Trichter mit Hals (Typ 19B), 5–13 Gefäßfragmente, 14–19 unbestimmbare Fragmente.

nálezů z Burkováku nelze vyloučit ani takovou interpretaci (srov. Šaldová 1965, 89). Kruh z opevněného výšinného sídliště nynické skupiny u Okrouhlého Hradiště (Šaldová 1981, Abb. 27: 21) je zdobený rytými liniemi, které připomínají stylizované sluneční paprsky. Jedná se zřejmě o sluneční symbol běžně se pak vyskytující na halštatské keramice, především ve výzdobě vnitřní strany mís. Hliněné kruhy se ve starší době železné objevují ojediněle na sídlišťích v Dolním Rakousku (Urban 1996, Abb. 6: 454), ve Štýrsku (Dobiat 1990, 47, Taf. 22: 1), vzácně i v Bavorsku. Bývá jim přisuzováno využití v běžném životě i v kultu. Masivní exempláře s menším středovým otvorem sloužily zřejmě jako tkalcovská závaží (Griebl 1997, 159, Taf. 25: 5, 6). V jihovýchodoalpské oblasti jsou časté v sídlišťích nálezech i ve výbavě hrobů, kde se někdy vyskytují společně s hliněnými krbovými kozlíky a krby, „mondidoly“ a tkalcovskými jehlancovitými závažími s nápadnou sluneční a měsíční symbolikou (Teržan 1996, 516, Abb. 3: 7: 13). Hliněné prstence z nekropolí ve Slovinsku jsou interpretovány jako tkalcovská závaží nebo podstavné kruhy (Starč 1955, Pl. LXXXI: 4, 5; Stare 1973, 79, Tab. 58: 1, 2; Urleb 1974, Taf. 36: 25; Teržan 1990, Tab. 27: 11–34). Zcela ojedinělý je dobře zachovaný hliněný kruh se čtyřmi malými bočními otvory z panského dvorce stupně Ha C v Geiselhöringu v Dolním Bavorsku, zlomky dalších hliněných kruhů již nemají otvory, ale objevuje se i výzdoba z rytých kroužků a linií. C. Nagler-Zanier (1999, 21, 93 Taf. 5: 12; 38: 12, 13) považuje kruhy z ohrazeného panského dvorce za napodobeniny kruhového šperku z lignitu nebo gagátu a náleзовé okolnosti naznačují sakrální symboliku sledovaných hliněných artefaktů. Rituální využití keramických kruhů prozrazuje také zdobený kruh nalezený v zahloubeném objektu u Rottendorfu v Dolních Francích, kde ležel společně s hliněnými plastikami ptáků (Reichenberger 2000, 204). Nálezům z Burkováku se podobá rovněž kruh z Heuneburgu s malými bočními otvory vyrobený ovšem z kosti, který je stratifikován do periody IIIa (Sievers 1984, 52, Taf. 124: 1578) a jeho účel je neznámý.

Fragmenty plochých disků z Burkováku (typ 11A: obr. 7: 1, 2) připomínají hliněné závěsné terče s měsíčkovitým výkrojkem, které jsou známé na Moravě nebo v Dolním Rakousku v prostředí horákovské (Bulhary, Jaroměřice n. Rokytinou: Podborský et al. 1993, obr. 248: 21, 22; Podborský 2006, 319, tab. 86: 7, 8) nebo kalenderberské kultury (Griebl 1997, Taf. 67: 26). Ploché terče bez otvorů patří k běžnému keramickému inventáři výšinných i rovinných sídlišť Ha D (Chytráček – Metlička 2004, 65, Abb. 96: 1; 133: 18, 19), vyskytují se i ve starších obdobích (Chytráček 1993, fig. 5: 4), ale disky s centrálním otvorem (typ 11B: obr. 7: 3) nejsou již ve starší době železné tak časté a náleзовé situace někdy naznačují spíše kultovní význam. V době halštatské je vzácně registrujeme na Moravě (Podborský et al. 1993, obr. 247: 23) nebo jihových. Slovinsku. V propálené výplni stupňovitě zahloubeného objektu z Hrčelů ležel hliněný kotouč s centrálním otvorem spolu s dalšími fragmenty kotoučů, přesleny a keramickými plastikami zvířat, z nichž většina patřila koním (Kaminská 1986, 70, tab. I–II). Analogii k disku s otvory po obvodu (obr. 7: 2) nalezneme ve výbavě halštatských mohylových hrobů nekropole Stična ve Slovinsku (Gabrovec et al. 2006, 153, Taf. 129: 14), kde je kotouč s otvory při okraji interpretován jako poklička.

Další početnou skupinu hliněných předmětů z Burkováku představují válcovité cívky s podélným otvorem a rozšířenými ozubenými podstavami; v celém souboru je dochováno celkem 59 cívek (typ 5: obr. 6: 7–10). Ve středoevropském prostředí se vyskytují velmi vzácně, charakteristické jsou zvláště pro pozdní dobu bronzovou alpské oblasti, především

v severní Itálii a Švýcarsku. Sledované předměty byly vždy interpretované jako cívky na přízi nebo nitě a jako takové spojovány především se ženami. Ve světě symbolů tak měly zastupovat hlavně ženský prvek, podobně jako přesleny a tkalcovská závaží. V evropském rámci lze rozlišit více variant, některé jsou bez otvorů, vyskytují se i vertikálně (Řecko) nebo horizontálně (Itálie, Švýcarsko) provrtané. V pozdní době bronzové je lze ojedinelé doložit i v prostoru na sever od Alp. Z hradiště Runder Berg nedaleko Bad Urachu v jižním Německu pochází několik masivních nezdobených (jen v jednom případě s vertikálními zářezy na obvodu okraje) hliněných cívek, které jsou interpretovány jako předměty k navíjení příze (Pauli 1994, 31, Taf. 68: 4, 69) a časově spadají do pozdní doby bronzové. Nynické skupině ze závěru stupně Ha B patří fragment hliněné cívky z hradiště Planá-Radná (Chytráček – Metlička 2004, 219, Abb. 97: 1). Charakteristický tvar hliněné cívky byl při výrobě textilu užíván zřejmě již v eneolitu (Nekvasil 1957, 450, obr. 198; Fridrichová a kol. 1995, obr. 63). V alpském regionu známe hliněné cívky z časně bronzových sídlišť ve vých. Švýcarsku, většina jich ale pochází až z pozdní doby bronzové (Primas 1990, 85, Abb. 5; 6), v sídlištních nálezech severní Itálie se běžně objevují také na počátku i v průběhu starší doby železné (Keller 1992, 325, fig. 7: 20–22; Taglioni 1999, Tav. LI). Na apeninském poloostrově ve villanovských a etruských hrobech jsou hliněné cívky často zdobeny na koncích, bývají opatřeny i symbolickými znaky, střední část mají příčně provrtanou, někdy se nalézají také v celých sadách až o čtyřiceti kusech (Certosa, Este: Maier 1959, 51; Lucke – Frey 1962, 62, Abb. 8: 1; Frey 1968, 94, Taf. 9: 40, 41). Halštatský hrob ženy v mohyle 159 z nekropole u Frögu v Korutanech obsahoval čtyři podobné cívky, které podle G. Tomediho (2002, 162, Taf. 76: 2–5) v symbolice pohřebních milodarů znázorňují ideál schopností ženy. Ve střední a severní Itálii mohlo vkládání těchto symbolických předmětů do hrobů nějakým způsobem souviset i s vysokým sociálním postavením žen u Etrusků a Venetů (Amann 2000). Skrytou symboliku sledovaných artefaktů snad prozrazují i některé výjevy z řecké mytologie, známá jsou např. zobrazení Ariadné, která podává cívku s nití Théseovi (Eibner 1986, 40–42); navíjení a odvíjení vlákna také obrazně symbolizovalo určení lidského osudu vyšší mocí. Tkaní a spřádání mělo nepochybně i časovou, kalendářně-kultovní a božskou dimenzi. Mnoho bohů tkalo, zvláště bohyně osudu, které spřádaly nit života, běh osudu. Kultovní náčiní k měření a zaznamenávání času patřilo do sféry žen i v regionech severně od Alp, jak ukazuje např. figurální scéna na nádobě z hrobu 27 v Sopron-Várhely, která má sakrální obsah a v centrálním výjevu zobrazuje tkadlenu – paní domu, kněžku a bohyni (Teržan 1996, 526, Abb. 14). Tato bohyně má moc nad životem a smrtí. Odpovídající soudobé, ale i starší mytologické představy lze sledovat ve Středomoří a v Přední Asii (Eibner 1997, 132). Malované ženské postavy na keramických nádobách středodunajské kalenderberské oblasti prozrazují víru v ženskou bohyni, motiv ženy se zvednutýma rukama přerůstá až do jakýchsi triád nebo metopovitých obrazců, v nichž lze vidět zobrazení tří ženských bytostí, snad bohyně osudu – sudiček, které jsou v antické mytologii známé jako moiry, norny (Klóthó souká nit a stojí u zrodu člověka, Lachesis přede osud člověka, Atropos přestřihává nit života: Eibner 1997, 133–135, Abb. 47–49; Podborský 2006, 308–309, tab. 83: 1, 2, 4).

Hliněné cívky představující atributy ženských prací – předení, tkaní – měly nepochybně velký rituální význam, jak naznačují pohřební milodary i deponování v kultovních areálech s dalšími magickými předměty. V 8. a 7. stol. př. Kr. se mezi votivními předměty v sakrálních okrscích objevují zlomky vřeten a kuželů na přeslici, dále přesleny i tkalcovská

závaží nebo hliněné napodobeniny košů na vlnu zasvěcené ženskému božstvu. Bohyně Reitia se stala hlavním ženským božstvem Venetů a byla uctívána ve svatyních venetské a rétské oblasti. V Este-Baratela se mezi votivními předměty našlo např. 200–300 tkalcovských závaží zasvěcených tomuto božstvu (Roth 1978, 185, Abb. 6); hliněné cívky, přesleny a miniaturní tkalcovská závaží se našly mezi votivními předměty i v další venetské svatyni na břehu jezera v San Pietro Montagnon (Dämmer 1986, 24, Taf. 133: 2611, 2612). Odraz podobných náboženských představ snad můžeme sledovat i v prostoru severně od Alp. Zdobená hliněná cívka, ozubené kolečko s jedním otvorem a další hliněné artefakty objevené v horské svatyni „Abschnittswall im Walde Brand“ ve Středních Francích (Maier 1978, 236, Taf. 38: 1) mohou na výšinné lokalitě prozrazovat podobné rituální úkony, jaké se pravděpodobně odehrávaly i na Burkováku v jižních Čechách. V zahroubeném objektu s pecí v Unterparschenbrunn v Dolním Rakousku se rovněž podařilo odkrýt soubor hliněných rituálních předmětů: cívky, ozubená kolečka se dvěma otvory, přesleny, tkalcovská závaží i zbytky krbových kozlíků (Metzner-Nebelsick 1997, 597, Abb. 2: 26). Fragment hliněné cívky a neozubené kolečko se dvěma otvory pochází z Heuneburgu, kde spadají do periody IVb/3-c (Sievers 1984, 204, Taf. 149: 1764). Rituální význam sledovaných hliněných artefaktů potvrzuje soubor odkrýtý na halštatském výšinném sídle Burgstallkogel u Kleinklein ve Štýrsku. V sídlištní vrstvě ležely dvě hliněné cívky, kolečko s centrálním otvorem, fragment plastiky koníka a zlomky zvířecích protomů (Dobiat 1986, 35, Taf. 15: 16–22). Keramické cívky patřily i k pohřební výbavě některých hrobů kalenderberské kultury v Dolním Rakousku (Nebelsick et al. 1997, Abb. 11; 23). Na českém území registrujeme ve starší době železné hliněné cívky jen ojediněle, především v prostředí sídlišť horákovské kultury na Moravě (Podborský et al. 1993, obr. 247: 26). V zahroubené obytné stavbě na sídlišti v Brně – Králově Poli ležela hliněná cívka spolu s neozubeným kolečkem s malým otvorem uprostřed, ozubené kolečko se dvěma otvory zde pochází z jiného objektu (Nekvasil 1979, tab. 32: 2; 48: 5). V Čechách je vedle Burkováku prokázán zatím jediný nález cívky z doby železné, který pochází z časně laténské chaty (obj. 4/1953) prozkoumané na sídlišti v Dobevi, okr. Písek (Dubský 1956, 50, obr. 3: 7).

Jinou velkou skupinu předmětů z kultovního areálu na Burkováku představují hranoly se třemi bočními otvory (typ 15A: obr. 8: 4–6, 8, 10, 13), jichž je celkem dochováno 100. Hliněné hranoly podobných rozměrů, ovšem bez otvorů, se ojediněle vyskytují např. v pohřebním inventáři kalenderberské kultury. Hrob 95 v Soproni-Varhely obsahoval 27 hliněných hranolů a v hrobu 14 leželo 26 těchto předmětů. B. Teržan (1996, 518–524, Abb. 11; 1990, 169, fig. 41) interpretuje hranoly jako hrací kostky nebo astragály, které plnily důležitou úlohu při věštbách, vykládání osudu i kalendářním určování času. Odpovídající počty astragálů, hliněných hranolů nebo cívek se objevují v hrobech v Hallstattu i v Este a mohly znázorňovat symbolické převedení kalendáře, totiž symboly pro kosmicko-časovou dimenzi záhrobního světa. Podobný účel snad měly i ploché hliněné hranoly trapezovitého tvaru s jedním bočním otvorem nalezené v mohyle VI v Nových Košariskách v počtu 5 a 12 kusů, které byly v hrobové komoře snad původně zavěšené (Pichlerová 1969, 138, 176, obr. 56–59; tab. XLII: 5). Zavěšení se předpokládá také u hranolů i tvarově příbuzných obdélných (typ 16A–D: obr. 8: 9, 11–12; 9: 1–3) a oválných destiček (typ 17B: obr. 9: 7, 8) z Burkováku.

Početně na prvním místě v celkovém množství dochovaných plastik ze sakrálního areálu u Nemějc jsou hliněné nezdobené válečky s podélným otvorem (typ 6: obr. 6: 11–20),

jichž evidujeme 404. Některé se tvarem blíží cívkám a můžeme také předpokládat obdobnou interpretaci jako u předchozích typů artefaktů. Poněkud odlišný tvar mají delší tyčinkovité válečky, které již nejsou tak početné a bývají opatřeny jedním i více otvory (typ 13A: obr. 8: 2). Pozoruhodný je váleček bez otvorů (typ 13B: obr. 8: 1), který má v podstavě 6 důlků uspořádaných do formace rozety, a připomíná tak razidlo. Důlky ve tvaru rozety se objevují na hliněných pečetiřkových předmětech – pintaderách, které evidujeme již na sídlišťích pozdní doby popelnicových polí. Hliněné pečetiřko s důlky vytvářejícími rozetu pochází ze zahloubených objektů halštatského dvorce u Dietfurtu, kde byly také nalezeny plastiky koníků (Hoppe 1987, 55, Abb. 21: 6; Reichenberger 1994, 112).

Hranol s koncovými růžky (typ 15B: obr. 8: 7) je v souboru z Burkováku zcela ojedinělý. Představuje pravděpodobně miniaturní model krbového kozlíku („měsíčního idolu“). Velké krbové kozlíky nebo modely pecí se v mnohých regionech střední Evropy objevují v hrobovém inventáři od mladší doby popelnicových polí do starší doby halštatské, zvláště charakteristické jsou např. pro bohaté pohřby bylanské a kalenderberské kultury. Exemplář z Burkováku je však mnohem menší než zmíněné nálezy z hrobů a jeho analogie můžeme spatřovat v miniaturních krbových kozlících z pálené hlíny, uložené v hrobě č. 131 na pohřebišti v Lorettu v Burgenlandu v číši na nožce. Nález je dáván do souvislosti se žárovou obětí při pohřebních rituálech (Nebelsick 1996, 328, 343, Abb. 2a; 15). Hliněné krbové kozlíky prozrazují souvislost s kalenderberskou triádou, v severových. Přilpí se vázou na pohřby žen a bývají zde spojovány s adorací ženských božstev (Eibner 1997, 144; Teržan 1986, 229; 1996, 519).

Pozoruhodný je miskovitý závěsek s otvory při obvodu (typ 18: obr. 9: 6), který je v rozsáhlém souboru z Burkováku ojedinělý. Analogii snad nacházíme v miniaturní vaničkovité misce z mohyly VI v Nových Košariskách (Pichlerová 1969, 175, tab. XXXVIII: 10), lze také upozornit na hliněné napodobeniny košů na vlnu nalezené mezi votivními předměty svatyn z 8. a 7. stol. př. Kr. (Eibner 1986, 42).

Nápadnou skupinu zoomorfních plastik na Burkováku představují většinou ve zlomcích dochované figurky koní s vertikálním otvorem, kterých je registrováno 15 (typ 1A: obr. 5: 1–5); na jednom fragmentu hlavy a krku je nápadně zvýrazněna hříva (obr. 5: 1). Ve starší době železné se v hrobech východohalštatského i západohalštatského okruhu vyskytují samotné hliněné figurky koní (Šaldová 1968, 361, obr. 22: 2; Ettl 1996, 177, Taf. 250), které bývají spojovány s mocí chtonických božstev. V řecké oblasti geometrického období zpodobňují pravděpodobně koně boha Háda a řada halštatských plastik koní s realisticky naznačenou hřívou je zřejmě odvozena od řeckých předloh. V Řecku se figurky koní našly především ve svatyních (Reichenberger 1994, 110, Abb. 1–2; 2000, 62, Karte 7). Symbol koně v halštatských hrobech pramení jednak z ovlivnění z východu, jednak ze sociální emancipace nové společenské vrstvy – jezdců bojovníků. Ve starší době železné se ale keramické plastiky koní neobjevují pouze v hrobech. Ve čtyřech zahloubených objektech halštatského dvorce nedaleko Dietfurtu v severových. Bavorsku ležely čtyři figurky koní (Hoppe 1987, 57, Abb. 20–21). S rituálními úkony souvisela zejména obdélná jáma 14, která vedle plastiky koně obsahovala i keramické nádoby, množství zvířecích kostí koně, skotu, ovce/kozy a psa, přičemž v osteologickém materiálu převažovaly hlavně lebky. V sousední jámě se našly keramické kotouče, hliněný kruh i pečetiřko, a kultovní místo je proto srovnáváno s výšinnou svatyní „Abschnittswall im Walde Brand“ ve Středních Francích a také se sakrálním areálem na vrchu Burkovák, kde se k rituálům používaly

podobné hliněné předměty (*Reichenberger 1994*, 112, Abb. 2: 1; *2000*, 152, Abb. 9–12). Kotouče s otvorem spolu s fragmenty plastik koníků a dalšími artefakty z pálené hlíny byly objeveny rovněž na výšinném sídle Burgstallkogel u Kleinklein ve Štýrsku (*Dobiat 1986*, 35, Taf. 15: 16–22) nebo v zahloubených objektech doby halštatské v Hrčeli na jihových. Slovensku (*Kaminská 1986*, 70, tab. I–II). Hliněné plastiky koní ze sídlištních situací Ha D známe v jižních Čechách ze zahloubené chaty 4/82 ve dvorci halštatské elity v Němčicích (*Michálek – Lutovský 2000*, 157, tab. 51: 1) i z rovinného sídliště bez bližších náleзовých okolností v Nové Vsi u Čížové (*Fröhlich 1987*, 135–140, obr. 1–2), ve středních Čechách z bylanské chaty v Praze-Řeporyjích (*Fridrichová a kol. 1995*, 197, obr. 126). Množství figurek koní zhotovených z bronzu se podařilo odkryt při výzkumu venetské svatyně San Pietro Montagnon, která plnila centrální funkce zvláště v 6. stol. př. Kr. (*Dämmer 1986*, 52, Taf. 10–14). V situlovém umění bývají koně často znázorněni v neobvyklých výjevech (např. *probatio equorum* – předvádění koní na situle z Vače a cisté z Moritzing: *Kromer 1980*, 230, Abb. 4) za účasti vysoce postavených nevojenských osob, které se zřejmě vyznačovaly velkými znalostmi koní (scéna ohledávání koňkého kopyta za přítomnosti trůnící osoby pozvedávající číši na situle z Este-Benvenuti je interpretovaná jako věštění: *Parzinger 1991*, 15, Abb. 6). *H. W. Dämmer (1986, 50)* předpokládá, že právě tato skupina významných jedinců posvěcovala figurky koní ve svatyni na břehu jezera. Mezi votivními předměty zde můžeme rozpoznat ženský (např. cívky, miniaturní závaží) i mužský prvek (jezdci na koních), centrální svatyně zřejmě sloužila velkému okruhu lidí rozličných sociálních skupin, vykonávaly se zde především libace, ale i oběti pokrmů. Bronzové figurky jezdců pocházejí ještě z dalších lokalit venetské Horní Itálie (*Roth 1978*, Taf. 25). Olovené plastiky jezdců na koních z výbavy pohřbů 2. pol. 7. a 1. čtvrtiny 6. stol. př. Kr. nekropole Frög v Korutanech mohly mít souvislost se sepulkrálními ceremoniemi (*Protesis, Ekphora*), které doprovázely i pohřební hry (*Tomedi 2002*, 278). Plastiky jezdců na koních ale na Burkováku nejsou jednoznačně doloženy, protože rekonstrukce postavy jezdce z malých zlomků prohnutých tyčinek (*Axamit – Petrbock 1930*, 193; *Axamit 1928–1930*, tab. XLVII) není příliš průkazná.

Prohnuté tyčinky představují mnohem spíše než lidské nohy hliněné modely jha (typ 12: obr. 7: 4–9), jaké jsou doloženy v hrobu 8 (Ha C) z Berndorfu v Horních Francích (*Ettel 1996*, Taf. 60B: 6a–c; *Raßhofer 2000*, 202, Abb. 17: 3). Miniaturní jha s celým záprahem můžeme studovat i na některých etruských plastikách zhotovených z pálené hlíny nebo bronzu (*Woytowitsch 1978*, 80, Taf. 37: 161; 38: 168; 39: 168, 280; *Boethius et al. 1962*, fig. 12–13).

K zoomorfním plastikám v souboru z Burkováku můžeme přiřadit ještě dva další artefakty (typ 1B): stylizované tělo vodního ptáka a fragment ptačí hlavičky s krčkem (obr. 5: 6, 7). Analogie k oběma provrtaným keramickým předmětům se nabízejí mezi hliněnými plastikami ze dvou zahloubených objektů u Rottendorfu v Dolních Francích (*Reichenberger 2000*, 204, Abb. 32: 6, 15). Jámy zřejmě souvisely s kultovními rituály a k souboru magických předmětů zde patřil i hliněný kruh a vypouklé oválné destičky. Další plné keramické figurky ptáků jsou ve starší době železné poměrně vzácné (*Reichenberger 2000*, 68, Abb. 125), v jižních Čechách je doložena drobná keramická plastika v podobě ptáka se čtyřmi nohama nalezená na sídlišti z doby halštatské u Dobešic (*Beneš 1966*, 10, č. 18). Duté plastiky vodních ptáků – chřestítka – se vzácně objevují ve výbavě hrobů kalenderberské, bylanské a halštatské mohylové kultury, ptačí hlavičky ojediněle zdobí i rohy hliněných



Obr. 12. Nemějice, okr. Písek. Návrší Hůrka (Na kopci). Bronzový závěs z mohyly. Kreslil J. Michálek.

Abb. 12. Nemějice, Kr. Písek. Hügel Hůrka (Flur Na kopci). Bronzeanhänger aus dem Hügelgrab.

krbových kozlíků, známé jsou také ptačí protomy vyrobené z bronzu nebo pálené hlíny (Reichenberger 2000, 69, Abb. 136, 137; Nebelsick 1996, Abb. 16; Nebelsick et al. 1997, Abb. 20; Böhm 1931, 63, obr. 41: 8; Franc 1906, 228, tab. 34: 16). Vodní pták mohl být zřejmě prostředníkem mezi vodou, zemí a nebem, které symbolizovalo slunce (Springer 2003, 19). Ve starší době železné měl motiv ptáka a slunce stále ještě významné postavení v náboženské symbolice vycházející z duchovních principů předchozí doby bronzové. V mladší době popelnicových polí byly zmíněné motivy zobrazovány především centrálním náboženským symbolem té doby, který v mnoha variantách znázorňoval ptačí sluneční člun (Jockenhövel 2003, 110). Bronzová poklička cisty z hrobu halštatského knížete v Kleinklein ve Štýrsku (Springer 2003, 21, Abb. 12) ukazuje stylizované motivy ptačí sluneční bárky a slunečního kola, zdvojené sluneční bárky s ptačími hlavami zdobí i těla situl. Jedná se o pozdní variantu slunečního člunu v době halštatské, která se běžně vyskytuje ve venetské kultuře Este. Odtud také řemeslníci z Kleinklein pravděpodobně i motiv zdvojené sluneční bárky převzali (Egg – Kramer 2005, 23, Abb. 16).

Další toreutické výrobky z okruhu figurálního umění alpského stylu pozdního 7. stol. př. Kr. přinášejí řadu zcela nových výjevů (např. velké ryby požírající člověka) a prozrazují většinou intenzivní mediteránní vlivy přicházející z Adrie, objevují se ale i domácí prvky (lov medvěda), nápadná je především začínající záliba ve figurálních vyobrazeních (Parzinger 1991, 18, Abb. 9). Ta je pro dobu halštatskou charakteristická a v mnohém přesahuje přísně ohraničený kánon motivů doby bronzové (Springer 2003, 21). Duchovní svět starší doby železné vyrůstal z předcházející epochy popelnicových polí, v době halštatské trvala dále symbolika slunce, sluneční bárky i slunečního koně, postupné změny náboženských idejí se prosazovaly jen pozvolna (např. se měnily představy o cestě mrtvého do záhrobí: Springer 2003, 21; Bouzek 2002, 37). V kultovní symbolice starší doby železné zřetelně přibývá řada nových figurálních motivů, z nichž některé – především zobrazení

lidí, byly pro poměry doby bronzové ještě nemyslitelné (srov. *Springer 2003*, 20; *Reichenberger 2000*, 45, 71).

Mezi zoomorfní plastiky z Burkováku jsou ještě zařazeny 3 zvláštní neprovrtnané oválné destičky se dvěma růžky (typ 1C: *obr. 5: 8–10*), které zřejmě znázorňují uši, připomínající obrys stylizované hlavy kočky nebo jiné kočkovité šelmy. Jedná se o motiv ojedinělý, podobnost vykazují snad jen 4 bronzové kočičí hlavy z mohylové nekropole Šmarjete ve Slovinsku (*Stare 1973*, 67, Tab. 18: 1–4). Ploché destičky s ouškem nebo trnem na spodní straně patřily zřejmě k bronzovým ozdobám koňských postrojů.

Hliněné kuličky s otvorem (typ 7: *obr. 6: 21–22*) pravděpodobně imitují jantarové nebo skleněné perly z náhrdelníků, které byly typickou součástí ženského šperku.

Z Burkováku pochází několik typů hliněných závěsků s jedním příčným otvorem v horní části, které můžeme také spojovat se symbolikou šperků. Ojedinělé ploché trapézovité závěsky (typ 2A/a: *obr. 5: 11–12*) imitují kovové exempláře, které jsou široce rozšířené v západohalštatském i východohalštatském okruhu, Slovinsku a Horní Itálii. Sloužily jako chrastící přívěsky upevněné např. ke koňským postrojům, zákolníkům, bronzovým nádobám, šperkům (*Urleb 1974*, Tab. 21: 1; *Egg – Kramer 2005*, 21, Abb. 16; *Drda – Rybová 2008*, Abb. 66) i ke kultovním předmětům; doloženy jsou např. i na bronzovém rituálním závěsu z mohyly na Hůrce u Nemějic (*obr. 12*). Plochý obdélný až trapézovitý závěsek vyrobený z vápence je řazen k nálezům z doby halštatské objeveným na hradišti Rubín (*Preidel 1937*, Taf. IV: 33); z opevněného výšinného sídliště Planá-Radná pochází plochá trapezoidní hliněná destička se třemi otvory, která ležela společně s tkalcovskými závažími v pozdně halštatské chatě IV vedle zdobené vypálené desky domácího křbového oltáříku (*Chytráček – Metlička 2004*, 217, Abb. 93: 9; 94: 1). Analogie pro plochý trapézovitý závěsek s vytaženými dvěma růžky (typ 2A/b: *obr. 5: 19*) najdeme např. v bronzových antropoidních závěscích z Tübingen-Bebenhausen (*Warnecke 1999*, 90, Abb. 42: 118) nebo také na uzdách typu Veji (*Gleirscher 1993*, 73, Abb. 4: 1). Oválné závěsky s vytaženými dvěma růžky (typ 2C/a: *obr. 5: 15–18*) připomínají stylizovaný tvar ryby, k nimž najdeme starší analogii ve špercích z jantaru a gagátu na sídlišti z pozdní doby bronzové v Auvernier ve Švýcarsku (*Primas 1990*, 81, Abb. 3). Zvláštní tvar představují oválné závěsky se třemi růžky na jedné straně (typ 2D/a: *obr. 5: 20–21*), které se podobají plochým předmětům z pálené hlíny s trojitým prstovitým zakončením. Těžiště výskytu těchto hliněných předmětů je hledáno v Polsku, kde jsou známé v inventáři hrobů z pozdní doby bronzové (*Metzner-Nebelsick 1997*, 591, Abb. 2: 8; 3). Ploché oválné závěsky se dvěma nebo třemi růžky na protilehlých stranách (typ 2C/b, 2D/b: *obr. 5: 22, 23*) jsou zatím bez analogií, stejně jako závěsky podélně provrtané (*obr. 5: 24–26*) nebo malé ploché destičky s příčnými otvory (typ 17B: *obr. 9: 7, 8*). Převážná většina hliněných artefaktů z Burkováku je opatřena otvory, k malému počtu neprovrtnaných předmětů patří oválná plochá destička (typ 17A: *obr. 9: 5*).

Ploché oválné závěsky (typ 2B: *obr. 5: 13–14*) se tvarově blíží kamenným brouskům s otvorem, které se vyskytují v hrobech starší doby železné ve Slovinsku (*Stare 1973*, 74, Tab. 35: 27, 25; *Starè 1955*, Pl: LXXVIII: 3). Připomínají také miniaturní modely tkalcovských závaží nalezené mezi dalšími votivními předměty, jež byly při rituálech deponovány ve svatyních venetské oblasti v severní Itálii (*Dämmer 1986*, 24, Taf. 157: 2808–2814). Mezi neurčitelnými zlomky evidujeme zvláštní pravoúhlý hliněný předmět se čtyřmi otvory (*obr. 11: 18*), který lze snad označit jako závěsek ve tvaru lidské nohy. Votivní bronzové

předměty ve tvaru lidských nohou jsou rozlišeny také v nálezech votivních předmětů z venetských svatyní v Horní Itálii (Este-Baratela, San Pietro Montagnon: *Roth 1978*, 184; *Dämmer 1986*, 10, Taf. 6a; 17: 71, 73). Votivní plastiky ve tvaru lidských končetin nebo orgánů měly vyjádřit prosbu k božstvu o uzdravení příslušných partií těla.

6. Kulturní a časové zařazení keramiky

V souboru hliněných předmětů z Burkováku jsou nápadně početně zastoupeny trychtýře (typ 19B: *obr. 11: 1–4*; celkem 14 exemplářů; typ 19A, *obr. 9: 9, 10; 10*; celkem 11 exemplářů) a jejich zlomky (150 fragmentů), které již můžeme přiřadit ke keramickým nádobám. S trychtýři a cedníky z pálené hlíny se ve středoevropském prostoru běžně setkáváme na sídlištích Ha C-D i LT A (*Chytráček – Metlička 2004* 65, Abb. 97: 9; Taf. 23). Tyto charakteristické keramické tvary byly zřejmě důležitou součástí stolních picích souborů, vloženy do ústí jiných nádob se používaly snad v kombinaci s plátnem či jinou propustnou tkaninou k přelévání a filtrování tekutin, především asi alkoholických nápojů. Nálezová situace zahloubeného domu (obj. 600) v panském dvorci Ha C2 v Geiselhöringu v Dolním Bavorsku prozrazuje snad rituálně uložené pozůstatky po velké slavnostní hostině, která mohla mít i jistý sakrální význam (*Nagler-Zanier 1999*, 93). Mezi velkým množstvím celých keramických nádob byly nápadné i početné zlomky hliněných trychtýřů a cedníků, které sloužily k cezení zřejmě alkoholických nápojů. Fragmenty hliněných kruhů nebo zlomek dětského bronzového náramku mohl podle autorky pravděpodobně prozrazovat i nějakou formu iniciačního ritu. Zlomky keramických trychtýřů a cedníků ležely spolu s hliněnými naběračkami, číšemi a plastikami koníků v zahloubených objektech 14 a 34 prozkoumaných v halštatském dvorci u Dietfurtu (*Reichenberger 2000*, 198–199). Hliněné trychtýře i cedníky nalezené v kultovních areálech spolu s fragmenty keramických užitkových nádob mohou svědčit o libačních obřadech, jež jsou doloženy zvláště ve svatyních venetské oblasti (*Dämmer 1986*, 51).

Zlomků užitkových keramických nádob je z Burkováku dochováno celkem 631, rozlišit můžeme pouze tvary misek (5 zl.), amforovitých (3 zl.) a hrncovitých nádob (2 zl.), zbývající fragmenty patří nezdobeným stěnám blíže neurčitelných tvarů.

Pět tenkostěnných zlomků patří mísám s mírně esovitě nebo ostře zalomenou výduť (*obr. 11: 8–10*), na vnější straně lomené stěny je patrná řádka z důlků (*obr. 11: 8*), objevuje se i vnitřní výzdoba z jemně rastrovaných pásů lemovaných po obou stranách drobnými vpichy (*obr. 11: 9–10*). Analogie k těmto tvarům jsou známy z blízkého okolí, např. z mohyl na Burkovském vrchu, v nedalekých Hvoždanech, Dobešicích a Hostech (*Michálek 1972*, II: tab. 78, 80, 96, 109, 170). S mísami zdobenými vlasovým šrafováním a důlky se setkáme již během Ha C2-D1 v jižních i záp. Čechách, kde se objevují ve výbavě hrobů (Nynice, Manětín-Hrádek: *Šaldová 1968*, 352, *obr. 12: 22; 19: 2; Soudská 1994*, Abb. B 27: 11) i v inventáři sídlišť (*Chytráček – Metlička 2004*, 268, Abb. 151: 43). Mísa s lomenou stěnou je známá sice už z mladší fáze halštatské mohylové kultury ve stupni Ha C (*Šaldová 1968*, *obr. 14: 8*), ostře zalomená výduť lemovaná často důlky (*obr. 11: 8*) patří charakteristickým tvarům mís pozdní doby halštatské, jež se běžně se vyskytují ve výbavě hrobů Ha D2-3 i na soudobých sídlištích (*Chytráček – Metlička 2004*, 59, Abb. 13: 30; 33: 12; 105: 28).

Tři zlomky výdutě a podhrdlí náleží menší amforovitě nádobě s prohnutým hrdlem, jejíž výzdoba na rozhraní hrdla a klenuté výdutě sestávala z řady okrouhlých vpichů s šikmými oválnými žlábkami pod nimi (*obr. 11: 5–7*). Analogické nádoby známe z jihočeské i západočeské skupiny halštatské mohylové kultury, např. z mohyl na západním svahu Burkováku (*Michálek 1972, I: 145, II: tab. 169*), z Protivína (*Michálek 1972, I: 145, II: tab. 209*), z Dobešic u Písku (mohyla 1933: *Michálek 1972, I: 146, II: tab. 96*), a také z pohřebiště u Nynic (např. hroby 131 a 194: *Šaldová 1968, 348–352*) a Manětína-Hrádku (hroby 148, 176 a 1888: *Soudská 1994, Abb. B 18: 21, B 22: 13, B 25: 10*), kde jsou datovány shodně do Ha C2-D1.

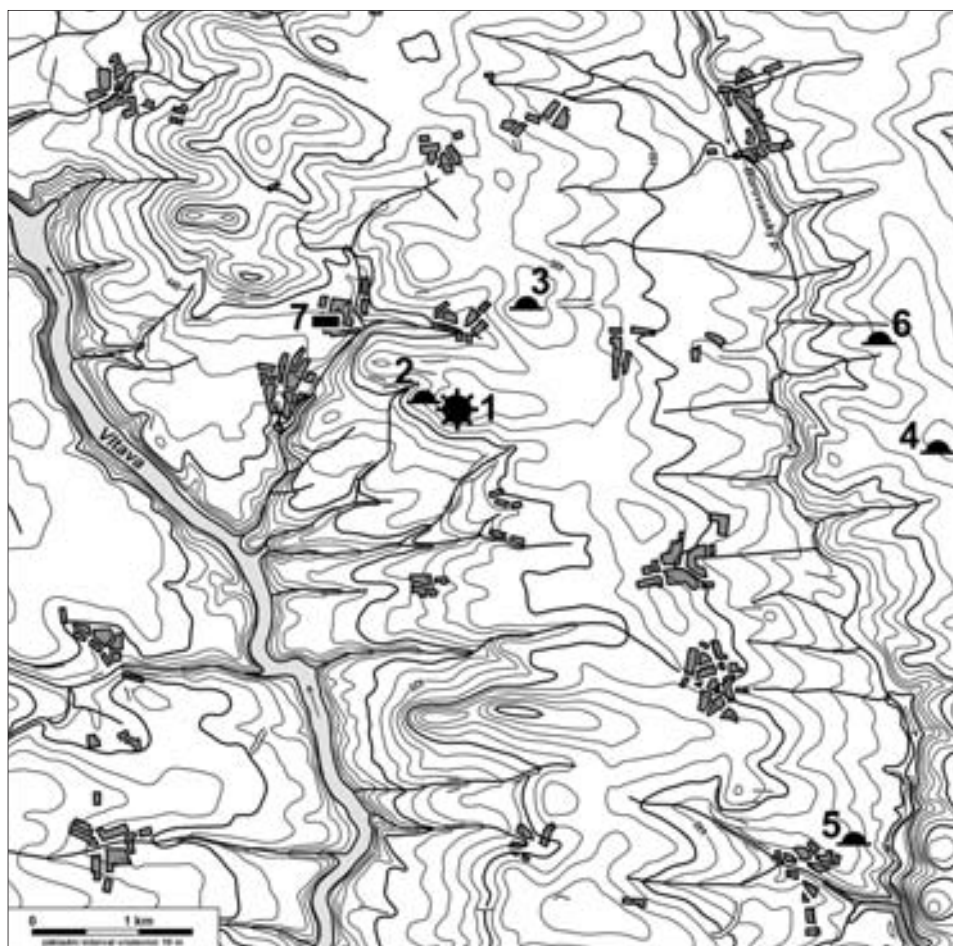
Dva zlomky hrncovitých nádob zdobených na podhrdlí buď plastickou nalepenou páskou se vstřícnými důlky (*obr. 11: 11*), nebo pouze s vtlačenými důlky do stěny nádoby (*obr. 11: 12*), patří ke keramickému typu, který se poprvé objevuje ve stupni Ha C2-D1 a jehož vývoj poté pokračuje zejména ve stupni Ha D2/3 – LT A (*Michálek – Lutovský 2000, 141, obr. 33*). Zastoupeny jsou v mohylách v blízkém okolí (např. Hvoždany: *Michálek 1972, I: 147–149, II: tab. 96: 4* a Protivín: *Michálek 1972, II, tab. 206: 26*) a vyskytují se také v západočeské skupině mohylové kultury doby halštatské na pohřebištích (Manětín-Hrádek, hrob 188: *Soudská 1994, Abb. B27: 188*) i sídlištích (*Chytráček – Metlička 2004, Abb. 59: 13, 14; 65: 28*).

Fragment nádoby zdobený na výduti třemi řádkami malých okrouhlých vpichů (NM Praha, inv. č. 60 227) nebyl během dokumentace k dispozici.

Nepočtený soubor dochovaných zlomků nádob představuje charakteristickou keramiku halštatské mohylové kultury; lze jej zařadit do úseku Ha C2-D2 (příp. až Ha D2/3). V průběhu těchto stupňů také existoval kultovní areál na Burkováku, který svoji funkci přestal plnit nejspíše ve stupni Ha D2, nejpozději na počátku stupně Ha D3.

7. Halštatské osídlení v okolí Burkováku

Kultovní místo na Burkováku neexistovalo v mladší době halštatské osamoceně, v jeho nejbližším okolí však zatím mnoho lokalit neznáme. Přímě na záp. úbočí Burkováku je situováno mohylové pohřebiště s asi 33 mohylami ze starší doby bronzové a z doby halštatské (*obr. 2: 2*), které prozkoumal v r. 1894 J. L. Píč (*1900, 155; Fröhlich – Michálek 1978, 97*). Na návrší v trati „Na kopci“ ca 1000 m na SV od Burkovského vrchu se nachází další mohylové pohřebiště (*obr. 2: 3*) s celkem 15 mohylami s pohřby ze střední doby bronzové a z doby halštatské (*Fröhlich – Michálek 1978, 98*). V jedné z halštatských mohyl prokopaných r. 1904 se podařilo nalézt bronzový turban, a především unikátní bronzový kruhový závěs (*obr. 12*) s centrálním motivem kříže i s připevněnými plastikami vodních ptáků a dochovaným závěsným řetězem (*Píč 1904–1905*). Další halštatské mohylníky (*obr. 13: 4–6*) jsou známé od nedalekých Hvoždan, Radětic a Koloměřic (*Beneš – Michálek – Zavřel 1999, 54; Fröhlich – Michálek 1981, 46–47, 123–124; Fröhlich 1981, 123*). V centru obce Slabčice (*obr. 13: 7*), vzdáleném pouze 1,2 km od Burkováku, byl zachycen i jeden mladohalštatský (pozdně halštatský? – nálezy se nedochovaly) plochý žárový hrob (*Dubský 1949, 678*). Rovinných sídlišť je v blízkém okolí Burkováku doloženo zatím nemnoho, nejbližší se nacházejí až na Bechyňsku (např. Hvoždany, Raděnice, Rataje: *Beneš – Chvojka 2008, 6*). Zhruba 2 km od Burkováku leží opevněná ostrožna u Písecké Smolče, zatím však odtud



Obr. 13. Osídlení z doby halštatské v nejbližším okolí vrchu Burkováku u Nemějic. 1 Burkovák; 2 Nemějice – mohyly na úpatí Burkováku; 3 Nemějice – mohyly v lese Hůrka (Na kopci); 4 Hvoždany – mohylník v poli Hemera, trať Hošková; 5 Koloměřice – mohylník v trati V kopcích; 6 Radětice – mohyly sev. od hájovny Soví; 7 Slabčice – ploché žárový hrob. Kreslil K. Vávra.

Abb. 13. Hallstattzeitliche Besiedlung in dichter Nachbarschaft des Berges Burkovák bei Nemějice. 1 Burkovák; 2 Nemějice – Hügelgräber am Fuß des Burkovák; 3 Nemějice – Hügelgräber im Wald Hůrka (Flur Na kopci); 4 Hvoždany – Hügelgräberfeld im Wald von Hemera, Flur Hošková; 5 Koloměřice – Hügelgräberfeld in der Flur V kopcích; 6 Radětice – Hügelgräber nördl. des Forsthauses Soví; 7 Slabčice – flaches Brandgrab.

postrádáme nálezy datovatelné do doby halštatské (*Dubský 1949*, 640–642; *Fröhlich – Michálek 1978*, 112). Nejbližší hradiště současné s Burkovákem (Ha C/D) tak nalezneme až na ostrožně sv. Jana u Chřeštic (*Dubský 1949*, 146–157; *Fröhlich – Michálek 1978*, 111). Přestože je tedy z jeho bezprostředního okolí doloženo v současnosti jen málo soudobých lokalit, můžeme Burkovák považovat za kultovní centrum minimálně pro širší oblast povodí dolní Lužnice a vltavského pravobřeží (*obr. 13*).

8. Svatyně venetského typu v jižních Čechách starší doby železné?

Zatím poslední archeologické výzkumy realizované na vrcholové plošině Burkováků ve 40. letech 20. stol. (*Dubský 1949; Šolle 1948*) přinesly informace o zachycených kúlových jamách, které mohly být osamocené nebo také vytvářely řady (*obr. 4*) a nepochybně souvisely s nebývalou koncentrací hliněných plastik (*Filip 1970, 62*). Stopy po kúlech na protáhlé plošině kopce snad prozrazují dřevěnou stavbu, ale také si lze představit jen samostatné sloupy se zavěšenými symbolickými hliněnými plastikami, jejichž četnost nemá ve středo-evropském prostoru paralelu. V celém souboru hliněných artefaktů můžeme rozpoznat ženský (cívky, hranoly, miniaturní závaží) i mužský prvek (koně) a zastoupeny jsou také symboly uraničních božstev (ozubená kolečka, snad i hliněné kruhy). Pravděpodobně se jedná o votivní předměty s určitým magickým nábojem, které zde byly deponovány při náboženských slavnostech. Hliněné trychtýře i zlomky užitkových keramických nádob dovolují uvažovat o libačních rituálech, nelze vyloučit ani jídelní obětiny v prostoru centrální svatyně, která sloužila velkému okruhu lidí a nacházela se v těsné blízkosti mohylových nekropolí.

Podle současného stavu poznání lze nejbližší obdobné lokality spatřovat v sakrálních okrscích venetské oblasti v severovýchodní Itálii. Libační rituály na nich prozrazuje velké nakupení posvěcených nádob, především číší, kalichů, pohárů a koflíků. Takové doklady se např. podařilo odkrýt při výzkumu svatyně z 2. pol. 7. až 5./4. století př. Kr. u termálních pramenů na břehu jezera San Pietro Montagnon v severní Itálii, kde hledali pomoc také nemocní a přinášeli votivní dary v podobě miniaturních modelů lidských orgánů, nohou a rukou (*Dämmer 1986, 8, 48, Taf. 5*). Bronzové votivní plechy a plastiky vyráběli zřejmě místní řemeslníci podle přání zákazníků přímo v prostoru svatyně (*Roth 1978, 173*). Mezi bronzovými votivními předměty jsou doloženy také hliněné cívky, miniaturní tkalcovská závaží a přesleny. Sakrální areály poskytující často velké soubory uložených votivních bronzových i hliněných předmětů jsou v severní Itálii evidovány v nížinách a také na vrcholcích kopců. Řada zachycených stop prozrazuje, že v posvátných okrscích stály dřevěné kultovní stavby. V Altino se např. podařilo zjistit přibližně sto kúlů a nejméně dvě stěny někdejší dřevěné konstrukce. Kultovní stavba ze dřeva se předpokládá také v San Pietro Montagnon (*Dämmer 1986, 49*) a nepřímé doklady o kúlových konstrukcích ve venetských svatyních poskytují rovněž votivní plechy s kruhovými nebo čtverhrannými otvory po hřebících, známé např. z lokalit Baratella, Caldevigo, Vincenza, Gurina nebo Mechel (*Roth 1978, 189, Taf. 19; 20: 1*). Votivní předměty zde byly upevněny pravděpodobně na dřevěných kultovních sloupech. Bližší hodnocení významu lokality na Burkovském vrchu však není bez provedení moderního geofyzikálního průzkumu a revizního archeologického výzkumu možné.

Prameny a literatura

- Amann, P. 2000:* Die Etruskerin. Geschlechtverhältnis und Stellung der Frau im frühen Etrurien (9.–5. Jh. v. Chr.). Archäologische Forschungen 5. Wien.
- Axamit, J. 1928–1930:* Burkovák u Nemějic. Památky archeologické 36, 285–289.
- Axamit, J. – Petrboř, J. 1930:* Božíště na Bechyňsku. In: Magazin Z, č. 5., Brno, 192–194.
- Beneš, A. 1966:* Dobešice, okr. Písek. In: Bulletin záchranného oddělení 3, Praha, 10, č. 18.
- Beneš, A. – Michálek, J. – Zavřel, P. 1999:* Archeologické nemovité památky okresu České Budějovice. Praha.

- Beneš, J. – Chvojka, O. 2008:* Střípky zmizelých věků. Z nových archeologických poznatků o pravěku Bechyňska. Katalog k výstavě. Bechyně.
- Boethius, A. et al. 1962:* Etruscan culture. Land and people. Archeological research and studies conducted in San Giovenale and its environs by members of the Swedish institute in Rome. New York – Malmö.
- Bouzek, J. 2002:* Přechod od doby popelnicových polí do halštatu: od štítarského stupně knovízské kultury do kultury bylanské v Čechách, a od kultury podolské do kultury horákovské na Moravě – Übergang von der Urnenfelder- zur Hallstattzeit: von Štítary zur Bylaner Kultur in Böhmen und von Podolí zur Horákov-Kultur in Mähren. In: P. Čech – Z. Smrž edd., Sborník Drahomíru Kouteckému. Příspěvky k pravěku a rané době dějinné severozápadních Čech 9, Most, 37–45.
- Bouzek, J. – Koutecký, D. – Neustupný, E. 1966:* The Knovíz Settlement of North-West Bohemia. *Fontes Archaeologici Pragenses* 10. Pragae.
- Böhm, J. 1931:* Bylanské pohřebiště v Praze – Střešovicích – La nécropole avec céramique du type de Bylany à Praha – Střešovice. Zvláštní otisk ze Zpráv Čsl. Státního archeologického ústavu II–III za r. 1929–1930, 45–78.
- Böhm, K. 1987:* Ein vorgeschichtliches Siedlungsareal in Geiselhöring, Lkr. Straubing-Bogen. In: B. Engelhardt – K. Schmotz Hrsg., *Vorträge des 5. Niederbayerischen Archäologentages*, Deggendorf, 41–51.
- Dämmer, H.-W. 1986:* San Pietro Montagnon (Montegrotto). Ein vorgeschichtliches Seeheiligtum in Venedig – Un santuario protostorico lacustre nel Veneto. *Studien zu vor- und frühgeschichtlichen Heiligtümern* 1. Mainz am Rhein.
- Dobiat, C. 1986:* Die bisherigen Ergebnisse der Ausgrabungen in der Siedlung auf dem Burgstallkogel bei Kleinklein. In: L. Török ed., *Hallstatt Kolloquium Veszprém 1984*, Budapest, 31–37.
- *1990:* Der Burgstallkogel bei Kleinklein I. Die Ausgrabungen der Jahre 1982 und 1984. *Marburger Studien zur Vor- und Frühgeschichte* 13. Marburg.
- Drda, P. – Rybová, A. 1998:* Keltové a Čechy. Praha.
- *2008:* Akropole na hradišti Závist v 6.–4. stol. př. Kr. – Akropolis von Závist im 6. – 4. Jh. v. Chr. *Památky archeologické – Suppl.* 19. Praha.
- Dubský, B. 1949:* Pravěk jižních Čech. Blatná.
- *1956:* Ranně laténská osada u Dobevi (okres Písek) – Die frühlatènezeitliche Niederlassung bei Dobeve (Bez. Písek). *Památky archeologické* 47, 42–51.
- Egg, M. – Kramer, D. 2005:* Krieger – Feste – Totenopfer. Der letzte Hallstattfürst von Kleinklein in der Steiermark. *Mosaiksteine Forschungen am Römisch-Germanischen Zentralmuseum* 1. Mainz.
- Eibner, A. 1986:* Die Frau mit der Spindel. Zum Aussagewert einer archäologischen Quelle. In: L. Török ed., *Hallstatt Kolloquium Veszprém 1984*, Budapest, 39–48.
- *1997:* Die „Große Göttin“ und andere Vorstellungsinhalte der östlichen Hallstattkultur. In: L. D. Nebelsick et al. Hrsg., *Hallstattkultur im Osten Österreichs*, St. Pölten, 129–145.
- Ettel, P. 1996:* Gräberfeld der Hallstattzeit aus Oberfranken. *Materialhefte zur bayerischen Vorgeschichte* 72. Kallmünz/Opf.
- Filip, J. 1970:* Keltische Kultplätze und Heiligtümer in Böhmen. In: H. Jankuhn Hrsg., *Vorgeschichtliche Heiligtümer und Opferplätze in Mittel- und Nordeuropa*, Göttingen, 55–77.
- Franc, F. X. 1906:* Přehled nalezišť v oblasti Mže, Radbuzy, Úhlavy a Klabavy (ed. V. Šaldová). Praha.
- Frey, O.-H. 1968:* Die Entstehung der Situlenkunst. *Studien zur figürlich verzierten Toreutik von Este*. *Römisch-Germanische Forschungen* 31. Berlin.
- Fridrichová, M. a kol. 1995:* Praha v pravěku. Praha.
- Friedrich, F. C. 1956:* Nálezy knovízské kultury v Zadní a Hlásné Třebáni (okr. Beroun) – Funde der Knoviser Kultur in Zadní und Hlásná Třebáň. *Památky archeologické* 47, 31–41.
- Fröhlich, J. 1981:* Radětice, okr. Tábor. In: *Výzkumy v Čechách 1976–1977*, Praha, 123.
- *1987:* Halštatská zoomorfní plastika z Nové Vsi u Čížové Čížové – Eine hallstattzeitliche zoomorphe Plastik aus Nová Ves bei Čížová. *Archeologické výzkumy v jižních Čechách* 4, 135–140.
- Fröhlich, J. – Čicha, J. 1998:* Pozůstatky grafitového dolu v Borovanech. *Výběr* 35, 201–203.
- Fröhlich, J. – Michálek, J. 1978:* Archeologické nemovitě památky v okrese Písek. *Zprávy Čs. společnosti archeologické* 20, 86–129.
- *1981:* Hvoždány, Radětice, okr. Tábor. In: *Výzkumy v Čechách 1976–1977*, Praha, 46–47, 123–124.
- Gabrovec, S. et al. 2006:* Stična II/1. Gomile starejše železne dobe – Grabhügel aus der älteren Eisenzeit. *Katalog. Catalogi et Monographiae* 37. Ljubljana.
- Gleirscher, P. 1993:* Zum etruskischen Fundgut zwischen Adda, Etsch und Inn. *Helveticae archaeologica* 93/94, 69–105.

- Griebel, M. 1996: Siedlungsobjekte der Hallstattkultur aus Horn, N. Ö. In: E. Jerem – A. Lippert Hrsg., Die Osthallstattkultur. Akten des Internationalen Symposiums. Sopron, 10.–14. Mai 1994, Budapest, 95–114.
- 1997: Siedlungsobjekte der Hallstattkultur aus Horn (Niederösterreich). Notbergungen auf dem Gelände der Ziegelei Thalhammer und den benachbarten Flächen in den Jahren 1888/89 bis 1976. Mitteilungen der Prähistorischen Kommission 31. Wien.
- Hoppe, M. 1987: Eine bronze- und eisenzeitliche Siedlung von Dietfurt a. d. Altmühl. In: B. Engelhardt – K. Schmotz Hrsg., Vorträge des 5. Niederbayerischen Archäologentages, Buch am Erlbach, 52–61.
- Chábera, S. 1982: Geologické zajímavosti jižních Čech. Jihočeská vlastivěda. České Budějovice.
- Chábera, S. a kol. 1985: Neživá příroda. Jihočeská vlastivěda. České Budějovice.
- Chytráček, M. 1993: The early Eneolithic settlement on Černý vrch near Svržno, district of Domažlice – Staroeneolitické osídlení na Černém vrchu u Svržna, okr. Domažlice. Archeologické rozhledy 45, 221–244.
- 1998: Štítary n. Radbuzou – Hostětice, okr. Domažlice. Nálezová zpráva č. j. 7497/98. Archiv Archeologického ústavu AV ČR Praha.
- Chytráček, M. – Metlička, M. 2004: Die Höhensiedlungen der Hallstatt- und Latènezeit in Westböhmen. Mit Beiträgen von Petr Pokorný und René Kyselý. Památky archeologické – Suppl. 16. Praha.
- Jockenhövel, A. 2003: Querverbindungen in Handwerk und Symbolik zwischen Gold- und Bronzereutik. In: T. Springer Hrsg., Gold und Kult der Bronzezeit, Nürnberg, 106–118.
- Kaminská, L. 1986: Hlinené zvieracie plastiky z doby halštatskej z Hrčea, okr. Trebišov – Hallstattzeitliche Tierplastiken aus Hrčeľ, Bez. Trebišov. Archeologické rozhledy 38, 66–72, 119–120.
- Keller, R. P. 1992: Risultati dell'indagine in corso nell'insediamento del Castello di Parre (provincia di Bergamo) – Zwischenbilanz der Ausgrabungen am Castello von Parre (Provinz Bergamo). In: I. Metzger – P. Gleirscher eds., Die Räter – I Reti, Bozen – Bolzano, 309–330.
- Koutecký, D. – Špaček, J. 2004: Nové bylanské sídlištní nálezy ze středu města Čelákovic – Neue bylaner Siedlungsfunde im Centrum der Stadt Čelákovice. Archeologie ve středních Čechách 8, 313–345.
- Kromer, K. 1980: Das Situlenfest. Versuch einer Interpretation der Darstellungen auf figural verzierten Situlen. Situla 20/21, 224–240.
- Lískovec, F. 1941: Burkovák – nálezy. Dopis uložený v archivu ARÚ AV ČR v Praze pod č. j. 97/41.
- Lucke, W. – Frey, O.-H. 1962: Die Situla in Providence (Rhode Island). Ein Beitrag zur Situlenkunst des Osthallstattkreises. Römisch-Germanische Forschungen 26. Berlin.
- Maier, R. A. 1959: Neolithische Tonspinnwirtel aus Ufersiedlungen des Bodensees. Germania 37, 35–52.
- 1978: Zum „Abschnittswall im Walde Brand“ des Katalogs Eichstätt von Friedrich Winkelmann. Germania 56, 235–238.
- Metzner-Nebelsick, C. 1997: Tönerne Stecker – „magische“ Gegenstände? Ein Beitrag zum keramischen Symbolgut der Urnenfelder- und Hallstattzeit in Südost- und Mitteleuropa. In: Chrónos. Beiträge zur prähistorischen Archäologie zwischen Nord- und Südosteuropa. Festschrift für Bernhard Hänsel, Espelkamp, 577–599.
- Michálek, J. 1972: Jihočeská skupina mohylové kultury mladší doby halštatské a časné doby laténské, díly I–III. Nepubl. disertační práce. Filozofická fakulta UK Praha.
- Michálek, J. – Lutovský, M. 2000: Hradec u Němčic. Sídlo halštatské a raně středověké nobility v česko-bavorském kontaktním prostoru – Hradec bei Němětice. Ein Herrensitz der Hallstattzeit und des frühen Mittelalters im böhmisch-bayerischen Kontaktraum. Strakonice – Praha.
- Nagler-Zanier, C. 1999: Die hallstattzeitliche Siedlung mit Grabenanlage von Geiselhöring, Niederbayern. Arbeiten zur Archäologie Süddeutschlands, Band 7. Das Projekt Geiselhöring-Süd, Teil II. Fürth/Bay.
- Nebelsick, L. 1996: Herd im Grab? Zur Deutung der kalenderberg- verzierten Ware am Nordostalpenrand. In: E. Jerem – A. Lippert Hrsg., Die Osthallstattkultur. Akten des Internationalen Symposiums. Sopron 10.–14. Mai 1994, Budapest, 127–364.
- Nebelsick, L. et al. 1997: Hallstattkultur im Osten Österreichs. St. Pölten.
- Nekvasil, J. 1957: Eneolitické jámy v Moravičanech – Fosses énéolithiques à Moravičany (Moravitchany) en Moravie. Archeologické rozhledy 9, 449–452, 481.
- 1979: Horákovské sídliště v Brně – Králově Poli. Fontes Archaeologiae Moraviae XII. Brno.
- Neustupný, J. 1940: Náboženství pravěkého lidstva v Čechách a na Moravě. Praha.
- Novák, V. 2002: Topografická mineralogie jižních Čech 1966–1998. Jelmo.
- Novotná, M. 2001: Symbole vom Rad und Sonne in der Kunst der Bronzezeit. In: B. Gediga – A. Mierzwiński – W. Piotrowski edd., Sztuka epoki brązu i wczesnej epoki żelaza w Europie środkowej, Wrocław – Biskupin, 365–375.
- Oswald, J. 1959: Jihočeské nerosty a jejich naleziště. České Budějovice.

- Parzinger, H.* 1991: Inandiktepe – Este – Pozo Moro. Bemerkungen zur frühen Bilderzählung. Bericht der Römisch-Germanischen Kommission 72, 5–44.
- Parzinger, H. – Nekvasil, J. – Barth, F. E.* 1995: Die Býčí skála-Höhle. Ein hallstattzeitlicher Höhlenopferplatz in Mähren. Römisch-Germanische Forschungen, Band 54. Mainz am Rhein.
- Pauli, J.* 1994: Die urgeschichtliche Besiedlung des Runden Bergs bei Urach X. Heidelberg.
- Petrbok, J.* 1928: Předhistorické božiště na Burkovském vrchu. Pražský ilustrovaný zpravodaj 458, 36.
- Piř, J. L.* 1900: Starožitnosti země České. Díl 1, sv. 2. Pokolení kamenných mohyl. Praha.
- 1904–1905: Mohyla na Hůrce u Nemějic. Památky archeologické 21, 636–638.
- Pichlerová, M.* 1969: Nové Košariská. Kniežacie mohyly zo staršej doby železnej – Nové Košariská. Die fürstlichen Hügelgräber aus der frühen Eisenzeit. Fontes III. Bratislava.
- Podborský, V. et al.* 1993: Pravěké dějiny Moravy. Vlastivěda moravská. Země a lid. Nová řada 3. Brno.
- 2006: Náboženství pravěkých Evropanů – Die Religion der Ureuropäer. Brno.
- Preidel, H.* 1937: Der Berg Rubin bei Podersam im Spiegel der Steiner-Sammlung. Ein Beitrag zur Vor- und Frühgeschichte des Saazer Landes. Brünn – Prag – Leipzig – Wien.
- Primas, M.* 1990: Verkehr und Innovation. Archäologie der Schweiz 13/2, 80–88.
- Raßhofer, G.* 2000: Ein tönernes Wagenmodell der Hallstattzeit? Außergewöhnliche Lesefunde von Illschwang-Gehrsricht, Lkr. Amberg-Sulzbach. Beiträge zur Archäologie in der Oberpfalz und in Regensburg 4, 175–202.
- Reichenberger, A.* 1994: Hallstattzeitliche Pferdchenterrakotten in Nordbayern und Böhmen. In: M. Rind – K. Schmotz – M. Zápotocká Hrg., Archäologische Arbeitsgemeinschaft Ostbayern/West- und Südböhmen, 3. Treffen 16. bis 19. Juni 1993 in Kelheim, Buch a. Erlbach, 110–117.
- 2000: Bildhafte Darstellungen der Hallstattzeit. Beiträge zur Vorgeschichte Nordostbayerns 3. Fürth.
- Roth, H.* 1978: Venetische Exvoto-Täfelchen aus Vicenza, Corso Palladio. Germania 56, 172–189.
- Schierer, I.* 1987: Ein Webstuhlbefund aus Gars-Thunau. Rekonstruktionversuch und Funktionsanalyse. Archaeologia Austriaca 71, 29–87.
- Schmotz, K.* 1988: Ein Webstuhl der Urnenfelderzeit von Künzing, Lkr. Deggendorf. In: B. Engelhardt – K. Schmotz Hrg., Vorträge des 6. Niederbayerischen Archäologentages, Buch am Erlbach, 101–113.
- Sievers, S.* 1984: Die Kleinfunde der Heuneburg. Die Funde aus den Grabungen von 1950–1979. Heuneburgstudien V. Römisch-Germanische-Forschungen 42. Mainz am Rhein.
- Soudská, E.* 1994: Die Anfänge der keltischen Zivilisation in Böhmen. Das Gräberfeld Manětín-Hrádek. Praha.
- Springer, T.* 2003: Gold und Kult der Bronzezeit. In: T. Springer Hrg., Gold und Kult der Bronzezeit, Nürnberg, 11–34.
- Stare, V.* 1973: Prazgodovina Šmarjete. Catalogi et Monographiae 10. Ljubljana.
- Starš, F.* 1955: Vače. Catalogi Archaeologici Sloveniae 1. Ljubljana.
- Stroh, A.* 1979: Das hallstattzeitliche Gräberfeld von Schirndorf, Lkr. Regensburg. Materialhefte zur bayerischen Vorgeschichte 35. Kallmünz/Opf.
- Šaldová, V.* 1965: O vzácnějších keramických předmětech z pozdně bronzových sídlišť jihozápadních Čech – Über einige keramische Gegenstände aus den spätbronzezeitlichen Siedlungen Südwestböhmens. In: Archeologické studijní materiály 2, Praha, 87–91.
- 1968: Halštatská mohylová kultura v západních Čechách – Pohřebiště Nynice I – Die hallstattzeitliche Hügelgräberkultur in Westböhmen – Das Gräberfeld von Nynice I. Památky archeologické 59, 297–399.
- 1981: Westböhmen in der späten Bronzezeit. Befestigte Höhensiedlungen. Okrouhlé Hradiště. Praha.
- Šolle, M.* 1948: Nemějice, okr. Písek. Nálezová zpráva o výzkumu roku 1947. Archiv Archeologického ústavu AV ČR Praha, č. j. 3505/48.
- 1977: Hradsko u Mšena. Část I. Od pravěku do doby slovanské a otázka Canburgu frankých letopisů – Hradsko bei Mšeno I. In vorgeschichtlicher bis slawischer Zeit und die Frage der Canburg der fränkischen Annalen. Památky archeologické 78, 323–393.
- Švecová, R.* 2004: Slnečná symbolika v náboženskom kontexte doby bronzovej – Die Sonnensymbolik im religiösen Kontext der Bronzezeit. In: E. Kazdová – Z. Měřínský – K. Šabatová edd., K počtě Vladimíru Podborskému. Přátelé a žáci k sedmdesátým narozeninám, Brno, 385–393.
- Švehla, J.* 1929: První hora Tábor v pravěku. Jihočeský sborník historický 2, 38–51, 96.
- 1929a: Božiště na Bechyňsku. Jihočeský sborník historický 2, 96.
- Tagliani, C.* 1999: L'abitato etrusco di Bologna. Studi e Svaci 9. Bologna.
- Teržan, B.* 1986: Zur Gesellschaftsstruktur während der älteren Hallstattzeit im Ostalpen-Westpannonischen Gebiet. In: L. Török Hrg., Hallstatt Kolloquium Veszprém 1984, Budapest, 227–243.

- Teržan, B. 1990:* Starejša železna doba na Slovenskem Štajerskem – The Early Iron Age in Slovenian Styria. *Catalogi et Monographiae* 25. Ljubljana.
- *1996:* Weben und Zeitmessen im südostalpinen und westpannonischen Gebiet. In: E. Jerem – A. Lippert Hrsg., *Die Osthallstattkultur. Akten des Internationalen Symposiums. Sopron 10.–14. Mai 1994*, Budapest, 507–536.
- Tichý, R. 1969:* Horákovské sídliště v Brně-Řečkovících – Eine Horákov Siedlung in Brno-Řečkovice. *Archeologické rozhledy* 21, 160–177, 279–280.
- Tomedi, G. 2002:* Das hallstattzeitliche Gräberfeld von Frög. *Die Altgrabungen von 1883 bis 1892. Archaeolingua* 14. Budapest.
- Torbrügge, W. 1965:* Die Hallstattzeit in der Oberpfalz II. Die Funde und Fundplätze in der Gemeinde Beilngries. *Materialhefte zur bayerischen Vorgeschichte* 20. Kallmünz/Opf.
- *1979:* Die Hallstattzeit in der Oberpfalz. I. Auswertung und Gesamtkatalog. *Materialhefte zur bayerischen Vorgeschichte* 39. Kallmünz/Opf.
- Urban, O. H. 1996:* Der Leopoldsberg in Wien zur Hallstatt- und Frühlatènezeit. In: E. Jerem – A. Lippert Hrsg., *Die Osthallstattkultur. Akten des Internationalen Symposiums. Sopron 10.–14. Mai 1994*, Budapest, 549–580.
- Urleb, M. 1974:* Križna Gora pri Ložu. Hallstattzeitliches Gräberfeld Križna Gora. *Catalogi et Monographiae* 11. Ljubljana.
- Vosteen, M. U. 1999:* Urgeschichtliche Wagen in Mitteleuropa. Eine archäologische und religionswissenschaftliche Untersuchung neolithischer bis hallstattzeitlicher Befunde. *Freiburger archäologische Studien* 3. Rahden/Westf.
- Warnecke, T. F. 1999:* Hallstatt- und frühlatènezeitlicher Anhängerschmuck. *Studien zu Metallanhängern des 8.–5. Jahrhunderts v. Chr. zwischen Main und Po. Internationale Archäologie* 50. Rahden/Westf.
- Woytowitsch, E. 1978:* Die Wagen der Bronze- und frühen Eisenzeit in Italien. *Prähistorische Bronzefunde* XVII/1. München.

Das hallstattzeitliche Kultareal auf dem Berg Burkovák bei Nemějice

Einen der bedeutendsten und bemerkenswertesten Fundorte der Hallstattzeit in Südböhmen bildet der Berg Burkovák bei Nemějice im Kreis Písek, der allgemein als Kultareal erachtet wird. Die Fundstelle befindet sich südlich der Gemeinde Nemějice (Kr. Písek) auf einem kleinen Plateau, das den Gipfel des Berges Burkovský vrch darstellt (genannt auch Tábor, Kote 504 m ü.d.M.) und der breiten Umgebung nördlich des Zusammenlaufs von Lužnice und Moldau dominiert. Obwohl es sich um einen innerhalb Europas bedeutenden Fundort handelt, der in zahlreichen Arbeiten zitiert wird, ist der ausgedehnte Fundfund erst teilweise veröffentlicht worden. Ziel des vorliegenden Beitrags ist eine Zusammenfassung der bisher verfügbaren Informationen, Sortieren, statistische Auswertung aller vorhandenen Funde und gleichzeitig eine Präsentation der Möglichkeiten weiterer Forschung.

Der Fundort wurde in den Jahren 1923 bis 1925 von Josef Švehla und František Lískovec, zwei Lehrern aus Tábor entdeckt. An den durch einen Steinbruch gestörten Stellen am Rand der Gipfelfläche wurden die ersten Zufallsfunde von außerordentlichen Artefakten getätigt, und zwar von Keramikplastiken. 1927–1928 wurde an Ort und Stelle auf einer Fläche von nicht ganz 20 m² gegraben und angeblich insgesamt 5800 Keramikplastiken, bzw. ihre Fragmente sowie Fragmente von Gefäßen, gewonnen (insgesamt 1440 Tongegenstände und 4360 Scherben: *Švehla 1929*, 45 f.). *J. Švehla (1929; 1929a)* ging bereits in seiner ersten Arbeit davon aus, dass wir es mit den Überresten einer urgeschichtlichen Werkstatt zur Produktion kultischer Tongegenstände zu tun haben, oder dass sich hier eine urgeschichtliche Opferstätte befunden hatte. *J. Axamit (1928–1930)* gelangte zu einer Neuinterpretation des Befundes, ihm zufolge handelte es sich um Opfer, die von einem heiligen Baum heruntergefallen waren. 1945 nahm der südböhmische Archäologe Bedřich Dubský eine neue Grabung vor. Seine Sonde sollte die ursprüngliche Lage der Tongegenstände ermitteln und ihre Interpretation klären. Es gelang dabei, den Teil einer Grube mit weiteren Votivegegenständen aus gebrannter Erde und vier Pfostengruben in dichter Nachbarschaft zu dokumentieren. Aufgrund seiner Grabung ver-

öffentliche *B. Dubský (1949, 205–217)* eine neue Interpretation des Fundorts. Das Grubenobjekt soll Wohnzwecken gedient haben und die Pfostengruben könnten Spuren von Holzbauten darstellen, evtl. einzelne Pfosten, die dem Aufhängen der Keramikplastiken dienten, welche er für die Nachahmung zeitgenössischer Wagen, des Pferdegeschirrs und der Reiter hielt. 1947 nahm das damalige Staatliche Archäologische Institut Prag eine Revisionsgrabung unter der Leitung von M. Šolle vor, die Ergebnisse sind dabei unveröffentlicht geblieben (*Šolle 1948*). Es wurden insgesamt 8 Sonden angelegt, von denen Sonde III und VII an die von *B. Dubský 1945* gegrabene Fläche anschlossen (vgl. *Abb. 3*). Die Grabung erschloss die Verteilung der Funde im kleinen Raum in der NW-Ecke der Gipfelfläche, wo die Grabungen von *J. Švehla* und *B. Dubský* verlaufen waren. Lediglich Sonde I (Sektor 1), 15–20 m südöstl. der damaligen Grabungsflächen, erbrachte weitere Grubenobjekte und 14 Pfostengruben (*Abb. 4*). In ihrer Umgebung wurden Fragmente von Keramikgefäßen sowie weitere Keramikplastiken gefunden. Den Ausführungen des Ausgräbers zufolge stand hier wahrscheinlich eine Pfostenreihe und aus dem Charakter der Funde dürfe auf ein älteres Objekt des Opferareals geschlossen werden. Seit 1947 verliefen auf dem Berg *Burkovák* keine weiteren Grabungen. Der Fundort figurierte jedoch wiederholt in einer Reihe ausländischer sowie einheimischer Monographien und Studien als einziges Kultareal der hallstattzeitlichen Hügelgräberkultur in Böhmen, auf dem Votivgegenstände mit symbolischer Bedeutung deponiert waren.

Im Rahmen der Vorbereitungen zu einem zukünftigen Projekt haben wir einerseits die Gipfelfläche des Berges vermessen (*Abb. 3*), andererseits eine Revision aller erhaltenen Keramikfunde, Plastiken sowie Gefäßfragmente vorgenommen. Dabei wurden 21 Grundtypen sowie mehrere weitere Varianten ausgesondert (*Abb. 5–11*). Eine allgemeine Statistik findet sich in *Tab. 1* und in den *Graphen 1–2*. Wir haben auch festgestellt, dass die in der Literatur oft angegebene Zahl von mehreren Tausend Plastiken deutlich übertrieben ist, die Gesamtzahl der bis heute erhaltenen Funde, einschließlich der Keramikgefäße, beläuft sich auf 1855. Relativ deutlich überwiegen Fragmente von Keramikgefäßen, von denen heute insgesamt 630, d.h. 34 % aller Funde vom Berg *Burkovák*, erhalten sind. Von den Plastiken sind Zylinder mit flachen oder leicht gebogenen Wänden am häufigsten (*Abb. 6: 11–20*), und zwar sind mehr als 400 vorhanden. Häufig sind ferner Trichter (9 %; *Abb. 9: 9–10; 10; 11: 1–4*), Räder mit Zacken (7 %; *Abb. 6: 1–6*) und Prismen (6 %; *Abb. 8: 4–13*), eine Reihe weiterer Typen ist jedoch nur in einigen wenigen Exemplaren erwiesen. Die Schätzung der ursprünglichen Vertretung der Plastiken wird jedoch vom Erhaltungszustand vieler Gegenstände beeinträchtigt, wobei einige weniger ausgeprägte Typen gar nicht erkannt worden sein müssen und sich in der Kategorie der unbestimmbaren Fragmente verbergen können, die nahezu ein Zehntel aller Artefakte vom Fundort ausmacht.

Die meisten Plastiken sind mit der Sonnensymbolik in Verbindung zu bringen, Teilen des Geschirrs, den Nachahmungen von Glas- bzw. Bernsteinschmuck oder Gegenständen aus organischem Material. Einige der Motive nahmen auch in den religiösen Vorstellungen der vorausgehenden Urnenfelderzeit eine wichtige Stellung ein und die Gegenstände vom Berg *Burkovák* verraten eine Bindung an die Symbole dieser Epoche. Pfostengruben auf der lang gestreckten Gipfelfläche zeugen wohl von Holzbauten, jedoch können wir uns selbständige Säulen mit den aufgehängten Keramikplastiken, zu deren Zahl es im mitteleuropäischen Raum keine Parallelen gibt, auch vorstellen. Unter den Funden von Tongegenständen können wir sowohl das weibliche Element (Spulen, Prismen, Miniaturgewichte) als auch das männliche Element (Pferde) erkennen, vertreten sind auch Symbole der Himmelsgottheiten (gezackte Räder, wohl auch die Tonringe). Wahrscheinlich handelt es sich um Votivgegenstände mit einer bestimmten magischen Bedeutung, die hier anlässlich religiöser Feierlichkeiten deponiert wurden. Tontrichter sowie Fragmente von Gebrauchgefäßen deuten auf Libationsrituale, es sind aber auch Essopfer im Raum des zentralen Heiligtums nicht ausgeschlossen. Dieses muss einer größeren Zahl von Menschen gedient haben und lag in dichter Nachbarschaft der Hügelgräberfelder. Zur großen Zahl der Plastiken vom Berg *Burkovák* gibt es in Tschechischen Ländern keine Parallele, vergleichbar sind die venetischen Heiligtümer in Nordostitalien. Aufgrund der Analyse der Fragmente von Keramikgefäßen dürfen die Aktivitäten auf dem Fundort in Reineckes Stufen Ha C2-D2, evtl. Anfang Ha D2/3 gesetzt werden.

Das Kultareal auf dem Berg Burkovák war in der Hallstattzeit keineswegs isoliert, in seiner dichten Umgebung gibt es jedoch nur wenige Fundstellen. Direkt am Westfuß des Berges lag ein Hügelgräberfeld mit etwa 33 Hügelgräbern aus der älteren Bronzezeit und der Hallstattzeit (*Abb. 2: 2*), die 1894 von J. L. Píč erforscht worden waren. Auf dem Gipfel in der Flur „Na kopci“, ca. 1000 m nordöstl. vom Berg liegt ein weiteres Hügelgräberfeld (*Abb. 2: 3*) mit 15 Hügelgräbern aus der mittleren Bronzezeit bis Hallstattzeit. In einem der 1904 gegrabenen Hügel wurde ein Bronzeturban und vor allem ein unikater kreisförmiger Bronzeanhänger (*Abb. 12*) mit dem zentralen Motiv des Kreuzes sowie mit Wasservögeln und erhaltener Kette zum Aufhängen gefunden. Weitere hallstattzeitliche Hügelgräberfelder (*Abb. 13: 4–6*) kennen wir aus dem nahe gelegenen Hvoždany, Radětice und Koloměřice, im Zentrum der Gemeinde Slabčice (*Abb. 13: 7*) wurde ein junghallstattzeitliches Brandgrab gefunden. Flachsiedlungen sind in der Umgebung des Berges bisher nur wenige bekannt, die umliegende Landschaft ist jedoch für zukünftige Feldbegehungen sehr perspektiv.

Deutsch von *Tomáš Mařík*, English by *Andrew Barton*

MILOSLAV CHYTRÁČEK, Archeologický ústav AV ČR, Praha, v.v.i., Letenská 4, CZ-119 01 Praha
chytracek@arup.cas.cz

ONDŘEJ CHVOJKA, Jihočeské muzeum, Dukelská 1, CZ-370 51 České Budějovice; chvojka@muzeumcb.cz
JAN JOHN, Katedra archeologie, Fakulta filozofická ZČU, Sedláčkova 15, CZ-306 14 Plzeň; jjohn@kar.zcu.cz
JAN MICHÁLEK, Nádražní 120, CZ-397 01 Písek; janmichalek@email.cz

Trasologické poznámky k zlomkům keramických plastik z Burkováku u Nemějic

Miroslav Králík – Ondřej Chvojka

Příspěvek navazuje na předchozí článek o nálezech z halštatského kultovního místa na vrchu Burkovák u Nemějic, z něhož mj. pochází i rozsáhlá kolekce keramických plastik. Cílem je prozkoumání povrchu těchto plastik z náhodně vybraného vzorku z hlediska paleodermatoglyfiky, jejich předběžné posouzení z hlediska fragmentace, vlastností keramické hmoty a stop na povrchu předmětů.

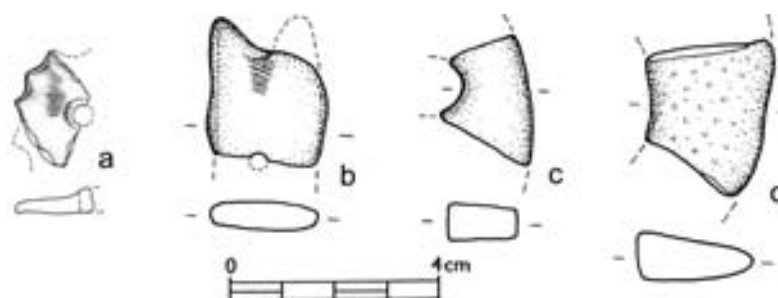
doba halštatská – Čechy – hliněné plastiky – trasologie – paleodermatoglyfika

Trasological notes on fragments of ceramic sculptures from Burkovák Hill near Nemějice, Southern Bohemia. The contribution is linked to the preceding article on finds from the Hallstatt cultic area on the peak of Burkovák near Nemějice, from which an extensive collection of ceramic sculptures also comes. The aim of this contribution is the examination of the exterior of these sculptures from a paleodermatoglyphic perspective, and a preliminary assessment of these from the point of view of fragmentation, the properties of the ceramic material, and marks on the exterior of the objects.

Hallstatt period – Bohemia – clay sculpture – trasology – palaeodermatoglyphics

Úvod

V souboru nálezů z lokality Nemějice–Burkovák (*Chytráček et al. 2009*) zaujal autory otisk prstu na jednom z fragmentů keramických hvězdiček (*obr. 1a*). Cílem následujícího průzkumu bylo zhodnotit tento nále z hlediska paleodermatoglyfiky, prozkoumat povrch vzorku dalších keramických předmětů z lokality, předběžně posoudit tyto předměty z hlediska fragmentace, vlastností keramické hmoty a stop na povrchu předmětů a posoudit možnosti dalších analýz tohoto souboru.



Obr. 1. Nemějice-Burkovák. Dva předměty s otisky epidermálních lišt (a, b), předmět s hlazeným povrchem (c), pravděpodobně fragment kruhu (též *obr. 2c, 2d*), a předmět s většími zrny ve hmotě (d), pravděpodobně fragment kruhu (též *obr. 2b*). Kresba L. Bílý a T. Kolegar.

Abb. 1. Nemějice-Burkovák. Zwei Gegenstände mit Abdrücken epidermaler Leisten (a, b), Gegenstand mit geglätteter Oberfläche (c), Fragment wahrscheinlich einer Scheibe (auch *Abb. 2c, 2d*), und Gegenstand mit größeren Körnern in der Masse (d), Fragment wahrscheinlich einer Scheibe (auch *Abb. 2b*).

Materiál a metody

Soubor, z něhož studované fragmenty pocházejí, je deponován v Prácheňském muzeu v Písku (inv. č. A 1053) a představuje nálezy z výzkumu B. Dubského z r. 1945 (*Dubský 1946*). Studovaných 102 keramických fragmentů je náhodně vybraným vzorkem z depozitáře muzea. Na rozdíl od nálezů deponovaných v Národním muzeu v Praze a v Husitském muzeu v Táboře převažují v souboru z píseckého muzea drobné fragmenty. Můžeme se proto domnívat, že se jedná o reprezentativní vzorek nálezů, který nebyl postižen skartací ani výběrem atraktivnějších artefaktů.

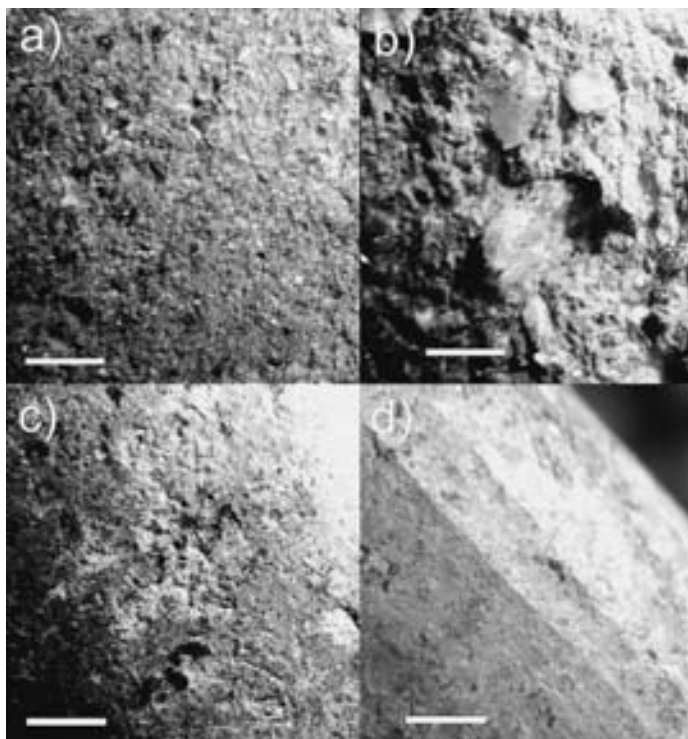
Vzhledem k zaprášení a zbytkům sedimentu na povrchu byly předměty po prvotní prohlídce umyty pod vodou jemným štětcem. Pro předběžnou představu o velikosti byly pak zaznamenány 2D skenerem ze strany, na které dobře ležely na podložce. Po úpravě obrazu (v souboru není první předmět s otiskem prstu) byl záznam automaticky přeměřen v analýze objektů (ImageTool 3.0). Povrch předmětů byl hodnocen a v případě sledovaných jevů (otisky epidermálních lišt a příklady jiných stop) také fotografován pod stereoskopickým mikroskopem. Tloušťku epidermální lišty jsme zhodnotili dostupnou metodikou (*Králík – Novotný 2003*).

Velikost a tvar předmětů

Pojednávané fragmenty tvořily podstatné části předmětů malých rozměrů, které v kompletním stavu nabývaly podoby pravidelných tvarů, v některých případech s otvorem propíchnutým ještě v měkké hmotě. Mezi určitelnými tvary jsou zastoupeny zlomky ozubených koleček s jedním středovým otvorem, cívky, válečky, hranoly, kruhy a trychtýře. Některé z fragmentů jsou však tak malé, že u nich nelze určit původní tvar předmětu.

V celém vzorku činí *délka hlavní osy* předmětů v průměru 22 mm (SD = 6,0 mm), *Feretův průměr* v průměru 17,5 mm (SD = 4,4 mm). Mezi předměty jsme napočítali 27 fragmentů (26,5 %) válečků či komolých kuželíků, na nichž se zachoval obtisk podélného otvoru (propíchnutí). Průměr otvorů (N = 23) se pohybuje od 2,4 mm do 5,6 mm. Dále zde najdeme 17 více či méně plošných fragmentů, rovněž s patrným otvorem.

V souboru lze rovněž vyčlenit 17 drobných válcovitých či kuželovitých útvarů (16,7 %) bez otvoru, většinou odlomených z většího celku. Jejich šířka přibližně uprostřed jejich zachované délky činí v průměru 8,4 mm (SD = 2,5 mm), i původně tedy šlo o předměty drobné, což platí pro většinu vzorku. Některé z této skupiny by mohly pocházet ze zoo- či antropomorfních figurek a představovat končetiny. Proti tomu však stojí fakt, že žádné jiné rozlišitelné části figurek zvířat nebo lidí ve vzor-



Obr. 2. Nemějice-Burkovák. Charakter keramické hmoty na povrchu předmětů bez větších zrn (a), s většími zrny minerálů (b) a povrch jednoho hlazeného předmětu (c, d). Měřítko 1 mm.

Abb. 2. Nemějice-Burkovák. Charakter der Keramikmasse ohne größere Körner an der Oberfläche (a), mit größeren mineralischen Körnern (b) und Oberfläche des geglätteten Gegenstandes (c, d). Maßangabe: 1 mm.

ku nejsou. V popsanych nálezech z lokality Nemějice-Burkovák se vyskytují pouze figurky koně, zpodobení člověka nikoliv (*Chytráček et al. 2009*).

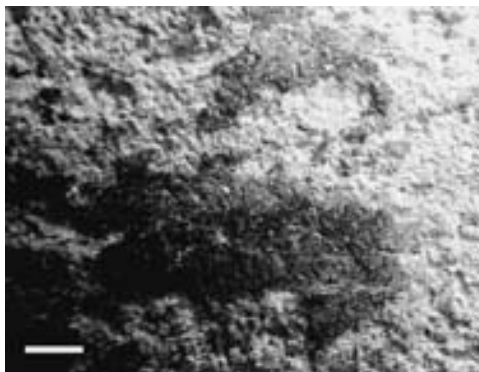
Zbytek fragmentů má nepravidelné tvary, v nichž se různě kombinují původní povrchy a lomové plochy. Na původním povrchu lze občas najít neporušené hrany předmětu.

Keramická hmota

V souboru převládá hmota s hrubšími zrny, která zřetelně vystupují z jemnější frakce i nad rovinu povrchu předmětů (*obr. 2b*). Barva většiny předmětů kolísá od světle okrové po oranžovo-červenou, výpal lze tedy obecně hodnotit jako oxidační. Předměty se ovšem liší kvalitou výpalu: některé jsou propáleny celé, u jiných je na lomu patrná změna barvy od oranžové na povrchu po okrovou či světle hnědou uprostřed. Je také možno najít předměty, které jsou z jedné strany vypáleny dobře a z opačné hůře. Technologická dokonalost produktu nebyla hlavním cílem vzniku těchto předmětů. Ve hmotě byly nalezeny rostlinné otisky a vypálené makrozbytky, které byly pravděpodobně přirozenou přísadou keramického těsta (*obr. 4*).

Povrch předmětů

Povrch předmětů je nejčastěji formovaný v měkké hmotě, bývá hrubý, dále neupravovaný. Najdeme zde trakční linie – stopy modelování, nikoliv však často. V několika případech je povrch evident-



Obr. 3. Nemějice-Burkovák. Příklad zbytku tenké černé vrstvy na povrchu jednoho z předmětů. Měřítko 1 mm.

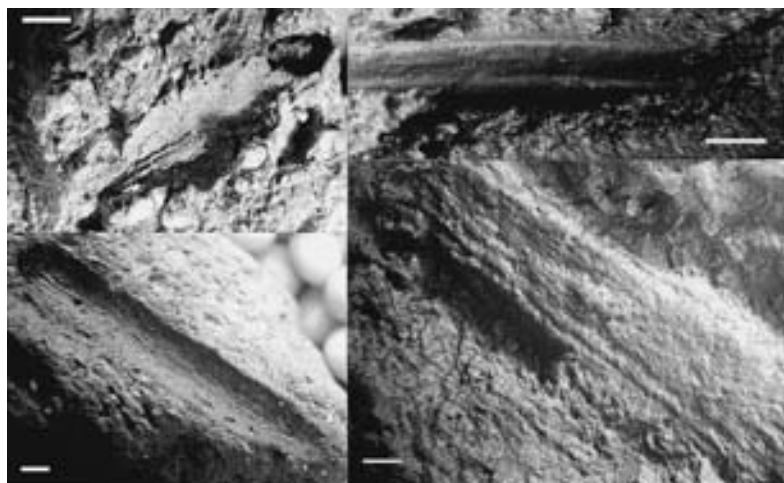
Abb. 3. Nemějice-Burkovák. Beispiel für den Rest einer dünnen schwarzen Schicht an der Oberfläche von einer Gegenstand. Maßangabe: 1 mm.

ně hlazený, v jednom případě v kožovitém stavu nástrojem (*obr. 2c, 2d*), takže vytváří lesklé plošky. Pravděpodobně se jedná o zlomek kruhu (*obr. 1c*). Na povrchu většiny předmětů tohoto vzorku jsou pod mikroskopem a v některých případech i okem přímo viditelné zbytky tenké černé vrstvy, přičemž větší rozsah mají tyto stopy na předmětech s hladšími rovnými plochami (*obr. 3*). Z mikroskopického průzkumu vyplývá, že pravděpodobně nejde o zbytky sedimentu, které se nepodařilo umýt, ale o relativně pevně lpící tenkou vrstvu sazovitého či dehtovitého charakteru, usazenou na povrchu těchto předmětů (oxidačně vypálených) v průběhu nějakého termického procesu.

První studovaný předmět – fragment plochého kolečka/hvězdičky s otvorem uprostřed, jímž snaha o trasologické hodnocení souboru začala – upoutal pozornost otiskem prstu, resp. epidermálních lišt (*obr. 1a; 5a*). Na protilehlé straně tohoto předmětu se nacházel obdobný otisk, méně výrazný (*obr. 5b*). Na ostatních předmětech byl nalezen jeden další pravděpodobný otisk (*obr. 1b, 5c*) a náznaky otisků po bříškách prstů v mírných konkavitách fragmentů, k analýze ovšem nepoužitelné. U největšího otisku je přítomen dostatek dermatoglyfických znaků k potvrzení původu otisku (zejména tři minucie; viz šipky na *obr. 5a*), u zbylých dvou vychází hodnocení z pravidelnosti a charakteristického vzhledu lišt. U prvního předmětu se jedná o otisky většího rozsahu, z většího bříška prstu nebo z dlaně, u menšího otisku to nelze posoudit. Otisky na prvním předmětu jsou pravděpodobně stopou modelace dvěma prsty nebo prstem a dlaní proti sobě. Větší otisk na prvním předmětu vznikl před dokončením modelace předmětu, protože ho středový vpich porušuje. Průměrná tloušťka epidermálních lišt prvního předmětu činí 0,41 mm. Tato hodnota u dnešních lidí přísluší nejčastěji ženám nebo nedospělým osobám, spadá však do zóny, ve které se nacházejí jedinci všech věkových kategorií obou pohlaví. V případě drobného otisku na druhém předmětu, pokud se skutečně jedná o otisk epidermálních lišt, činí průměrná tloušťka epidermální lišty 0,50 mm, což je nejbližší průměrným hodnotám běžným u dnešních dospělých mužů (*Králík – Novotný 2003*). Počet otisků je malý, jejich zachování je v případě druhého a třetího otisku špatné, takže neposkytují podklad pro spolehlivý odhad. Naměřené hodnoty z různých míst prvního otisku i mezi otisky se mezi sebou navíc velmi liší.

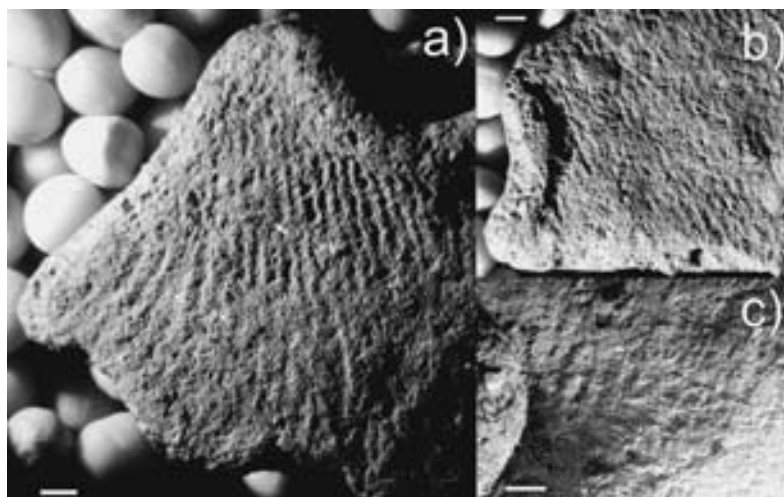
Diskuse a shrnutí

Z předběžného průzkumu vzorku keramických fragmentů z lokality Nemějice-Burkovák vyplývá několik strategií, kterými by bylo v budoucnu možné přispět k objasnění způsobu vzniku a účelu tohoto pozoruhodného keramického souboru. Jedním z nich je studium složení keramické hmoty a určení jejího zdroje, příp. důvodu rozdílů ve velikosti zrn. Přínosné by mohlo být také stanovení teploty výpalu. Otisky a zuhelnatělé zbytky rostlin přimísených v keramické hmotě představují z hlediska obvyklých postupů a cílů paleobotanických analýz materiál zanedbatelný, přímé spojení stopy konkrétní rostliny s konkrétním artefaktem by však mohlo přinést zajímavé informace. Určení charakteru výpalu a rozbor chemického složení zbytků tenké tmavé vrstvy na povrchu předmětů by mohly vyjasnit, co se s předměty odehrávalo v době mezi oxidačním výpalem a usazením této vrstvy.



Obr. 4. Nemějice-Burkovák. Otisky organických zbytků (pravděpodobně rostlinného původu) v keramické hmotě; originály (vlevo) a repositivy jiných případů v plastelině (vpravo). Měřítka 1 mm.

Abb. 4. Nemějice-Burkovák. Abdrücke von organischen Resten (wahrscheinlich pflanzlichen Ursprungs) in der Keramikmasse; Originale (links) und Plastelinabdrücke (rechts). Maßangabe: 1 mm.



Obr. 5. Nemějice-Burkovák. Otisky epidermálních lišt na povrchu dvou předmětů. Větší (a) a méně výraznější (b) otisk na prvním předmětu a otisk na druhém předmětu (c). Polohu minucie u největšího z otisků ukazují šípky. Měřítka 1 mm.

Abb. 5. Nemějice-Burkovák. Abdrücke epidermaler Leisten auf der Oberfläche zweier Gegenstände. Größerer (a) und weniger deutlicher (b) Abdruck auf dem ersten Gegenstand und Abdruck auf dem zweiten Gegenstand (c). Lage der Minutie mit Pfeil bezeichnet. Maßangabe: 1 mm.

Vzorek otisků epidermálních lišt zatím nedostačuje pro interpretace ani zobecnění. Pokud by se podařilo najít na ostatních předmětech z této lokality několik desítek otisků prstů, což je vzhledem k rozsahu celého souboru možné (celkem 1855 kusů), mohly by posloužit k rozlišení, zda předměty

modelovali dospělí, nebo děti. Je zajímavé, že se na stovce předmětů modelovaných z velké většiny přímo z ruky našlo tak málo otisků prstů. Může jít o důsledek specifické výrobní technologie, např. modelování s velkým množstvím vody; u hlazených předmětů se mohly otisky prstů zahladit při záverečné povrchové úpravě. Jiným vysvětlením může být přítomnost většího podílu hrubých zrn ve hmotě, v jejichž zrnitosti se epidermální lišty nezachytí. To by naznačovalo práci dětské či ženské ruky, tj. jemnou kůži s tenkými epidermálními lištami. Nepřímo tento směr uvažování podporují i velmi malé rozměry části těchto předmětů. Proti němu však hovoří fakt, že podobnou hmotu jako na prvním předmětu s jasně zaznamenaným otiskem najdeme i u řady jiných předmětů tohoto souboru. Keramické fragmenty z lokality Burkovák u Nemějic mají ještě jeden potenciální význam. Z hlediska tvarové variability, fragmentace i stop na povrchu předmětů představují vhodný srovnávací soubor pro rozsáhlou kolekci mladopaleolitických keramických figurek a hrudek z Dolních Věstonic, Pavlova a dalších gravettských lokalit.

Prameny a literatura

- Dubský, B. 1946: Situace naleziště „obětin“ na Burkováku. Zpráva uložená v archivu ARÚ AV ČR Praha, č.j. 2761/46.
- Chytráček, M. – Chvojka, O. – John, J. – Michálek, J. 2009: Halštatský kultovní areál na vrchu Burkovák u Nemějic. *Archeologické rozhledy* 61, 183–217.
- Králík, M. – Novotný, V. 2003: Epidermal ridge breadth: an indicator of age and sex in paleodermatoglyphics. *Variability and Evolution* 11, 5–30.

Trassologische Bemerkungen zu den Fragmenten von Keramikplastiken vom Berg Burkovák bei Nemějice, Südböhmen

Der vorliegende Beitrag schließt an den Artikel über die Funde vom hallstattzeitlichen Kultareal auf dem Berg Burkovák bei Nemějice (Kr. Písek) an, wo u.a. auch eine reiche Sammlung von Keramikplastiken gefunden wurde. Ziel war die Untersuchung der Oberfläche der Plastiken bei zufällig gewählten Proben (insgesamt 102 aus der Sammlung des Prácheňské-Museums in Písek) aus der Sicht der Paläodermatoglyphik, ihre vorläufige Bewertung aus der Sicht der Fragmentierung, der Eigenschaften der Keramikmasse und den Spuren auf der Oberfläche der Gegenstände sowie eine Stellungnahme zu evtl. Möglichkeiten weiterer Analysen des Fundkomplexes.

Die einzelnen Plastiken unterschieden sich sowohl durch die Keramikmasse, wobei grobkörniger Teig überwog (*Abb. 2b*), als auch die Qualität des Brandes: einige waren vollkommen gebrannt, bei anderen ist im Bruch eine andere Farbe zu beobachten (bis hellbraun) als an der Oberfläche (orange). Die Oberfläche der Plastiken ist meist nicht weiter bearbeitet worden, in einigen Fällen wurde Nachglätten festgestellt, in einem Fall im ledertrockenen Zustand mit einem Gerät (*Abb. 2c, 2d*). An der Oberfläche der meisten begutachteten Gegenstände sind unter dem Mikroskop und in einigen Fällen mit bloßem Auge direkt Reste einer dünnen schwarzen Schicht erkennbar (*Abb. 3*). Es handelte sich dabei um eine relativ fest anliegende ruß- oder pechartige Schicht, die an der Oberfläche dieser oxidationsgebrannten Gegenstände im Verlauf irgendeines thermischen Prozesses abgelagert wurde. Auf zwei Plastiken sind Fingerabdrücke belegt, bzw. epidermale Leisten (*Abb. 1a, 1b, 5*), die zu kleine Anzahl der Abdrücke reicht jedoch für eine Interpretation nicht aus.

Deutsch von *Tomáš Mařík*, English by *Andrew Barton*