

## Důvěra ústavním institucím v říjnu 2012

### Technické parametry

Výzkum:	<i>Naše společnost, v12-10</i>
Realizátor:	<i>Centrum pro výzkum veřejného mínění, Sociologický ústav AV ČR, v.v.i.</i>
Projekt:	<i>Naše společnost – projekt kontinuálního výzkumu veřejného mínění CVVM SOÚ AV ČR, v.v.i.</i>
Termín terénního šetření:	<i>1. – 8. 10. 2012</i>
Výběr respondentů:	<i>Kvótní výběr</i>
Kvóty:	<i>Kraj (oblasti NUTS 3), velikost místa bydliště, pohlaví, věk, vzdělání</i>
Zdroj dat pro kvótní výběr:	<i>Český statistický úřad</i>
Reprezentativita:	<i>Obyvatelstvo ČR ve věku od 15 let</i>
Počet dotázaných:	<i>1025</i>
Metoda sběru dat:	<i>Osobní rozhovor tazatele s respondentem</i>
Výzkumný nástroj:	<i>Standardizovaný dotazník</i>
Otázky:	<i>PS.1, PI.1</i>
Zveřejněno dne:	<i>24. října 2012</i>
Zpracoval:	<i>Daniel Kunštát</i>

V reprezentativním šetření CVVM SOÚ AV ČR, v.v.i., byla v říjnu 2012 vybraným občanům položena otázka, zda důvěřují jednotlivým ústavním institucím.<sup>1</sup> Sledování důvěry ústavním institucím je pravidelnou součástí našich šetření, což nám umožňuje mapovat vývoj názorů veřejnosti v dlouhodobém časovém horizontu.

**Tabulka 1:** Důvěra obyvatel ústavním institucím (v %)

DŮVĚRA	X/11	XI/11	XII/11	I/12	II/12	III/12	IV/12	V/12	VI/12	IX/12	X/12
Prezident	57	57	58	57	56	53	47	49	51	52	<b>50</b>
Vláda	24	22	20	24	23	21	16	14	16	14	<b>12</b>
Poslanecká sněmovna	18	17	15	17	16	17	12	13	13	11	<b>10</b>
Senát	23	23	21	24	22	23	21	18	19	20	<b>20</b>
Krajské zastupitelstvo	42	38	36	38	37	39	37	35	35	34	<b>36</b>
Obecní zastupitelstvo	62	56	58	58	59	59	58	55	57	54	<b>55</b>
Starosta	x	x	x	x	58	59	60	58	56	56	<b>54</b>
Hejtman	x	x	x	x	39	39	39	36	34	35	<b>36</b>

Poznámka: Hodnoty v tabulce jsou součtem odpovědí „rozhodně důvěřuje“ a „spíše důvěřuje“. Dopočet do 100 % tvoří odpovědi „spíše nedůvěřuje“ a „rozhodně nedůvěřuje“ a odpověď „nevím“.

<sup>1</sup> Otázka: „Řekněte, prosím, důvěřujete prezidentovi republiky, vládě ČR, Poslanecké sněmovně ČR, Senátu ČR, svému krajskému zastupitelstvu, svému obecnímu zastupitelstvu, starostovi vaší obce či městské části, hejtmanovi vašeho kraje (primátorovi, pokud žijete v Praze)?“

V říjnovém šetření nedošlo ve srovnání s předešlým měřením v hodnocení pravidelně sledovaných ústavních institucí k žádným zásadním změnám.

Prezidentovi republiky v současnosti důvěřuje 50 % respondentů, což je zhruba stejně jako v zářijovém šetření.

*Prezidentovi z hlediska sociodemografických diferencí častěji důvěřují oslovení s dobrou životní úrovní, vysokoškoláci a potenciální voliči ODS, méně často pak především sympatizanti KSČM.*

Vládě důvěřuje 12 % dotázaných, tedy téměř stejně jako v minulém výzkumu (změna o dva procentní body nepředstavuje statisticky významný posun).

*Vládě častěji důvěřovali zejména lidé ve věku 30 až 44 let, dotázaní s deklarovanou dobrou životní úrovní a vysokoškolským vzděláním. Nadprůměrné důvěře se vláda přirozeně těší mezi přívrženci koaličních stran (zejména ODS a TOP 09), naopak u potenciálních voličů levice (KSČM a ČSSD) je její podpora výrazně nižší.*

Důvěru Poslanecké sněmovně vyslovilo 10 % dotázaných, Senátu přesně pětina (20 %). Také u obou komor Parlamentu ČR oproti poslednímu výzkumu nedošlo k žádné statisticky relevantní změně.

*Poslanecké sněmovně i Senátu častěji důvěřují lidé s dobrou životní úrovní, ekonomicky aktivní, dotázaní s vysokoškolským vzděláním a přívrženci ODS a TOP 09. Vyšší kritičnost byla zaznamenána u lidí s deklarovanou špatnou životní úrovní a mezi sympatizanty KSČM a ČSSD.*

O něco vyšší důvěrou disponují lokální reprezentace: krajským zastupitelstvům vyjádřilo důvěru 36 % respondentů, více než polovina dotázaných (55 %) důvěřuje svému obecnímu zastupitelstvu. Ani u krajských a obecních zastupitelstev tedy nebyly zaznamenány žádné výraznější změny.

*Mezi klíčovými sociodemografickými skupinami dotázaných nelze v pohledu na krajská a obecní zastupitelstva nalézt zásadnější diference.*

Do výzkumu bylo opět zařazeno zjišťování důvěry starostovi obce/městské části a hejtmanovi (v Praze respondenti hodnotili primátora). Ze získaných výsledků vyplývá, že důvěryhodnost osob stojících v čele obecních a krajských samospráv v zásadě přesně kopíruje míru důvěry, kterou mezi občany požívají obecní, resp. krajská zastupitelstva: svému starostovi tak důvěřuje 54 % dotázaných, hejtmanovi 36 %.

V rámci šetření byla zjišťována také spokojenost se současnou politickou situací v naší zemi.<sup>2</sup> Výsledky a časové srovnání nabízí tabulka 2 a graf.

**Tabulka 2:** Spokojenost/nespokojenost se současnou politickou situací v ČR (v %)

	IX/11	X/11	XI/11	XII/11	I/12	II/12	III/12	IV/12	V/12	IX/12	<b>X/12</b>
Spokojen	7	7	6	5	5	5	5	5	4	3	<b>4</b>
Ani spokojen, ani nespokojen	18	20	17	17	19	20	19	14	15	14	<b>14</b>
Nespokojen	72	71	75	75	74	73	73	79	79	81	<b>81</b>

Poznámka: Hodnoty v tabulce jsou součtem odpovědí „rozhodně spokojen“ a „spíše spokojen“, resp. „spíše nespokojen“ a „rozhodně nespokojen“. Dopočet do 100 % tvoří odpověď „nevím“.

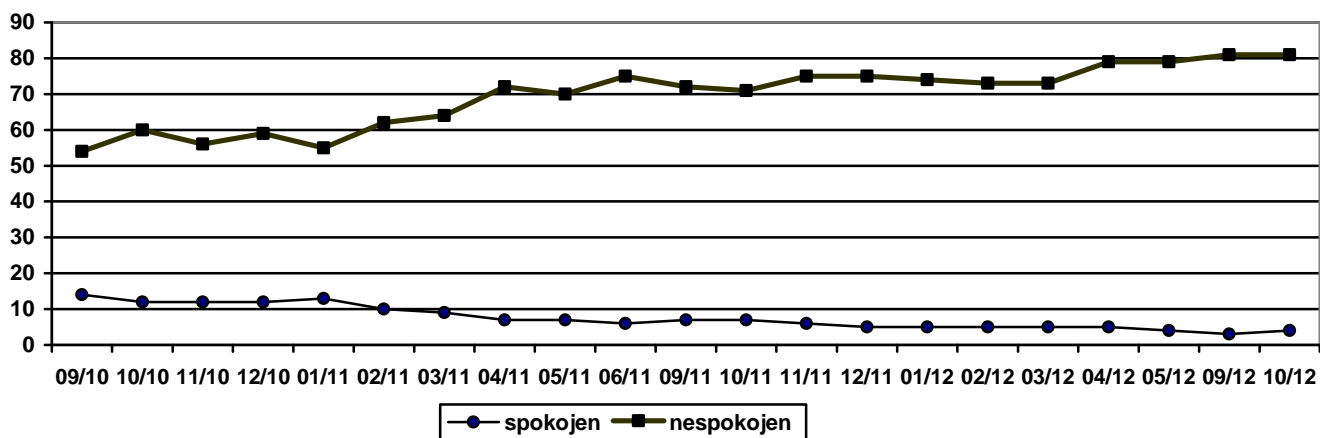
Spokojenost se současnou politickou situací vyjádřila 4 % respondentů, tedy přibližně stejně jako v posledním šetření. Ani spokojeno, ani nespokojeno se cítí být 14 %

<sup>2</sup> Otázka: „Zamyslíte-li se nad celkovou současnou politickou situací v České republice, řekl byste, že jste s ní velmi spokojen, spíše spokojen, ani spokojen, ani nespokojen, spíše nespokojen, velmi nespokojen?“

obyvatel ČR. Nespokojenost s politickou situací však vyjadřují více než čtyři pětiny dotázaných (81 %). Zbytek respondentů zvolil variantu „neví“.

*Spokojenost s politickou situací vyjadřují mírně častěji mladí respondenti do 29 let a přívrženci ODS a TOP 09. Mezi nespokojené s politickou situací se častěji řadí sympatizanti KSČM a ČSSD. Větší míra nespokojenosti panuje rovněž mezi občany považujícími svoji životní úroveň za špatnou, ekonomicky neaktivními a oslovenými staršími 60 let.*

**Graf:** Vývoj spokojenosti/nespokojenosti s politickou situací od parlamentních voleb v r. 2010 (v %)



Zdroj: Výzkumy CVVM.