

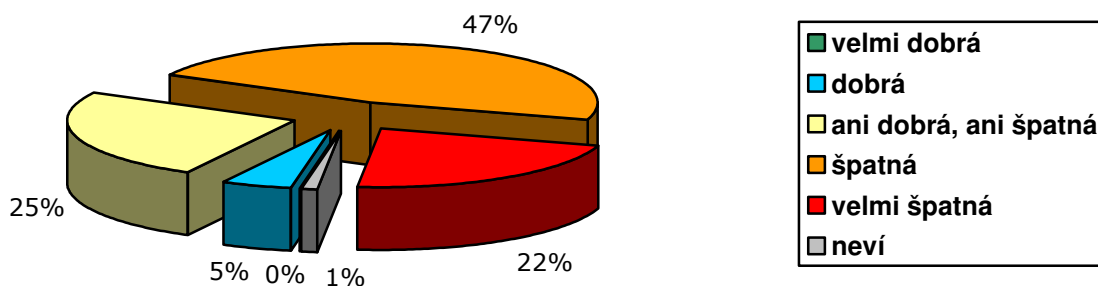
Občané o hospodářské situaci ČR a o životní úrovni svých domácností – leden 2013

Technické parametry

Výzkum:	<i>Naše společnost, v13-01</i>
Realizátor:	<i>CVVM, Sociologický ústav AV ČR, v.v.i.</i>
Projekt:	<i>Naše společnost – projekt kontinuálního výzkumu veřejného mínění CVVM SOÚ AV ČR, v.v.i.</i>
Termín terénního šetření:	<i>14. – 21. 1. 2013</i>
Výběr respondentů:	<i>Kvótní výběr</i>
Kvóty:	<i>Kraj (oblasti NUTS 3), velikost místa bydliště, pohlaví, věk, vzdělání</i>
Zdroj dat pro kvótní výběr:	<i>Český statistický úřad</i>
Reprezentativita:	<i>Obyvatelstvo ČR ve věku od 15 let</i>
Počet dotázaných:	<i>1032</i>
Metoda sběru dat:	<i>Osobní rozhovor tazatele s respondentem</i>
Výzkumný nástroj:	<i>Standardizovaný dotazník</i>
Otázky:	<i>EV.10, EV.11, IDE.1</i>
Zveřejněno dne:	<i>4. února 2013</i>
Zpracoval:	<i>Jan Červenka</i>

V rámci lednového šetření Centrum pro výzkum veřejného mínění SOÚ AV ČR, v.v.i., položilo všem respondentům tři otázky týkající se hodnocení současné ekonomické situace v České republice, výhledu jejího vývoje v nejbližší budoucnosti a hodnocení životní úrovně jejich domácností.

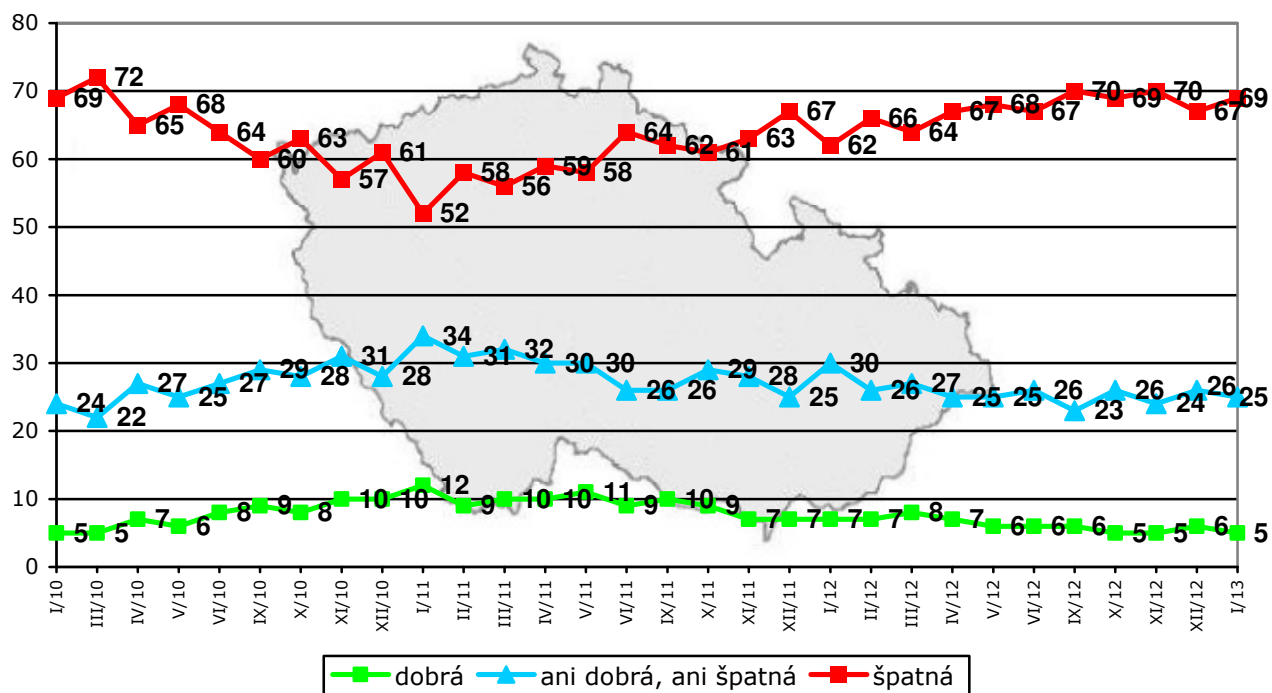
Graf 1: Hodnocení současné ekonomické situace v ČR (%)¹



¹ Znění otázky: „Jak byste hodnotil současnou ekonomickou situaci v naší zemi? Je podle Vás velmi dobrá, dobrá, ani dobrá ani špatná, špatná, velmi špatná.“

Z výsledku šetření vyplynulo (viz graf 1), že více než dvoutřetinová většina (69 %) české veřejnosti hodnotí současnou ekonomickou situaci v zemi negativně, přičemž 22 % ji označilo za „velmi špatnou“ a 47 % za „špatnou“. Naopak příznivé hodnocení současné ekonomické situace se vyskytlo u 5 % dotázaných, kteří ji vesměs charakterizovali jako „dobrou“, zatímco odpověď „velmi dobrá“ se vyskytovala jen zcela ojediněle. Čtvrtina (25 %) lidí pak považuje současnou ekonomickou situaci v ČR za „ani dobrou, ani špatnou“. Čtvrtina (25 %) lidí pak považuje současnou ekonomickou situaci v ČR za „ani dobrou, ani špatnou“. Zbývající 1 % oslovených se k tomuto dotazu nedokázalo vyjádřit a zvolilo odpověď „nevím“.

Graf 2: Hodnocení současné ekonomické situace v ČR (%)

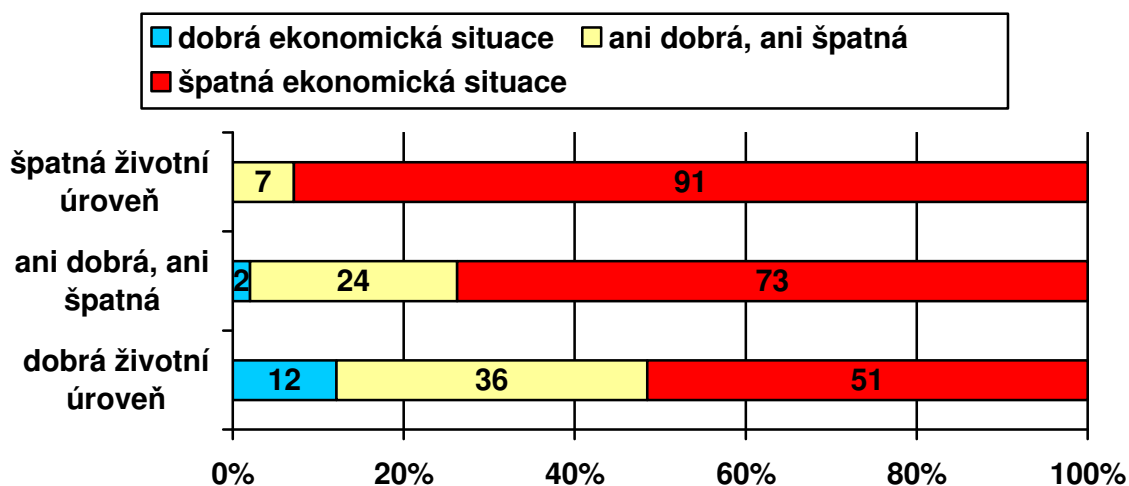


Pozn.: Dopočet do 100 % tvoří odpovědi „nevím“, kategorie „dobrá“ zahrnuje součet podílů „velmi dobrá“ a „dobrá“, kategorie „špatná“ je součtem podílů „špatná“ a „velmi špatná“.

Z časového srovnání, které nabízí graf 2, vyplývá, že oproti předchozímu šetření z prosince 2012 nedošlo k žádné statisticky významné změně. Současné hodnocení ekonomické situace je přitom horší než před rokem v lednu 2012, kdy podíl kritického hodnocení (62 %) byl o sedm procentních bodů nižší. Celkově hodnocení současné ekonomické situace zůstává výrazně horší, než zpravidla bývalo v období od druhé poloviny roku 2010 do listopadu roku 2011.

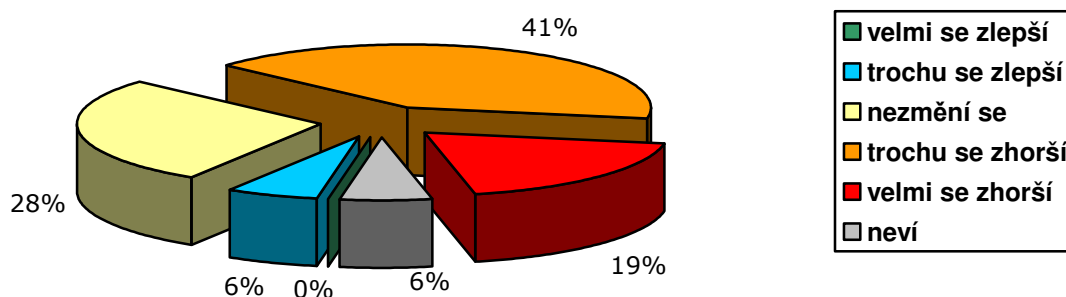
Podrobnější analýza ukázala, že optimismus v hodnocení současné ekonomické situace narůstá se subjektivně hodnocenou životní úrovní, i když i dotázaní s dobrou životní úrovní hodnotí ekonomickou situaci poměrně kriticky (viz graf 3). Z hlediska věku poněkud méně nepříznivě situaci hodnotí mladí ve věku do 30 let. Relativně méně pesimisticky se o ní vyjadřují studenti a z hlediska politické orientace ti, kdo se hlásí k pravici nebo pravému středu, především pak stoupenci ODS či TOP 09, a rovněž ti, kdo důvěřují současné vládě. Naopak kritičtějšími jsou v tomto ohledu lidé ve věku nad 60 let, důchodci, vyučení bez maturity, nezaměstnaní, respondenti hlásící se k levici a voliči KSČM či ČSSD.

Graf 3: Hodnocení ekonomické situace ČR podle životní úrovně domácnosti (%)



Pozn.: Dopočet do 100 % tvoří odpovědi „neví“, kategorie „dobrá“ zahrnuje součet podílů „velmi dobrá“ a „dobrá“, kategorie „špatná“ je součtem podílů „špatná“ a „velmi špatná“.

Druhá otázka se týkala výhledu dalšího vývoje ekonomické situace v České republice v tomto roce.

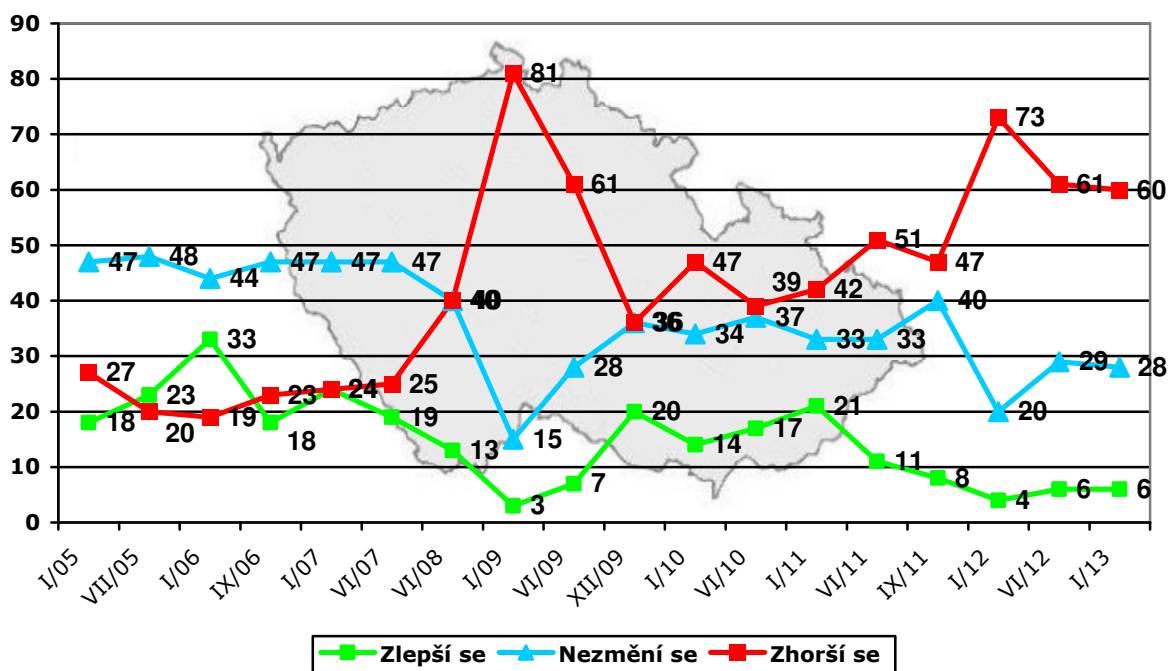
Graf 4: Očekávaný vývoj ekonomické situace v tomto roce (%)²

Z výsledku šetření plyne (viz graf 4), že tři pětiny občanů (60 %) počítají se zhoršením ekonomické situace v ČR v tomto roce, přičemž 19 % se domnívá, že se situace „velmi zhorší“, a 41 % předpokládá, že se „trochu zhorší“. O málo více než čtvrtina (28 %) české veřejnosti pak má za to, že se ekonomická situace v tomto roce nezmění. Pouze 6 % Čechů se domnívá, že by se ekonomická situace ČR v tomto roce mohla „trochu zlepšit“, výraznější zlepšení v tomto ohledu je očekáváno jen zcela výjimečně na úrovni, kterou v rámci našeho

² Znění otázky: „Myslíte si, že ekonomická situace se v České republice v tomto roce velmi zlepší, trochu se zlepší, nezmění se, trochu se zhorší, velmi se zhorší?“

šetření nelze statisticky měřit. 6 % respondentů na otázku nedokázalo jednoznačně odpovědět a zvolilo odpověď „nevím“.

Graf 5: Očekávání ekonomického vývoje v tomto roce – časové srovnání (%)

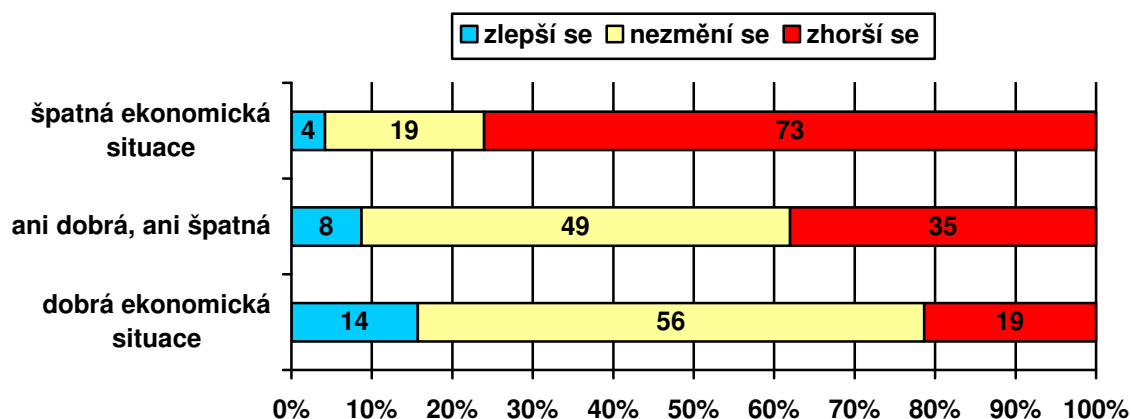


Pozn.: Dopočet do 100 % tvoří odpovědi „nevím“. Kategorie „zlepší se“ je součtem podílů „velmi se zlepšit“ a „trochu se zlepšit“, kategorie „zhorší se“ je součtem podílů „trochu se zhorší“ a „velmi se zhorší“.

Jak ukazují výsledky v grafu 5, oproti předchozímu šetření z června loňského roku se očekávání dalšího vývoje ekonomické situace České republiky nijak významně nezměnila a i nadále zůstávají značně pesimistická, i když ne tak silně, jako tomu bylo počátkem loňského roku v lednu 2012, kdy zhoršení ekonomické situace očekávaly bezmála tři čtvrtiny (73 %) obyvatel ČR. V dlouhodobém srovnání pesimističtější očekávání byla zaznamenána kromě zmíněného ledna 2011 už jen v době nástupu ekonomické krize počátkem roku 2009, přičemž srovnatelné výzkumy CVVM realizuje od roku 1999.

Podrobnější analýza ukázala, že očekávání vývoje ekonomické situace je propojené s hodnocením současného stavu (viz graf 6). Obecně platí, že lidé, kteří současnou ekonomickou situaci hodnotí příznivěji, jsou v průměru optimističtější i pokud jde o vyhlídky pro následující období. Pokud jde o sociodemografické rozdíly, relativně méně skepticky na další vývoj ekonomické situace pohlížejí mladí ve věku do 30 let, dotázaní hodnotící životní úroveň své domácnosti jako dobrou, studenti a učni, lidé, kteří se politicky hlásí k pravici, přívrženci ODS nebo TOP 09 a ti, kdo důvěřují vládě. Naopak skeptičtějšími v tomto ohledu jsou respondenti ve věku nad 60 let, důchodci, ti, kdo životní úroveň své domácnosti hodnotí jako špatnou, lidé, kteří sami sebe politicky řadí na levici nebo na levý střed, a stoupenci KSČM či ČSSD.

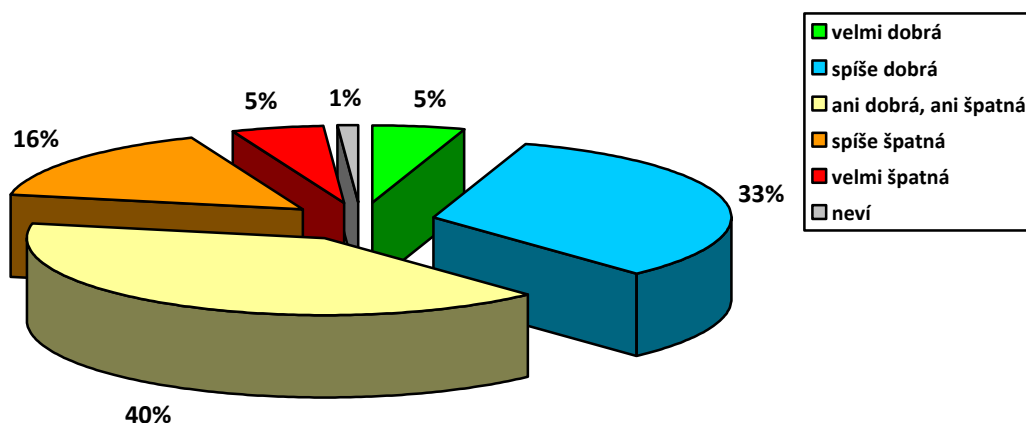
Graf 6: Výhled vývoje ekonomické situace v tomto roce podle hodnocení současné ekonomické situace (%)



Pozn.: Dopočet do 100 % tvoří odpovědi „neví“. Kategorie „dobrá ekonomická situace“ zahrnuje součet podílů „velmi dobrá“ a „dobrá“, kategorie „špatná ekonomická situace“ je součtem podílů „špatná“ a „velmi špatná“. Kategorie „zlepší se“ představuje součet podílů „velmi se zlepší“ a „trochu se zlepší“, kategorie „zhorší se“ zahrnuje podíly „trochu se zhorší“ a „velmi se zhorší“.

Třetí otázka se týkala hodnocení životní úrovně samotných domácností, v nichž respondenti žijí.

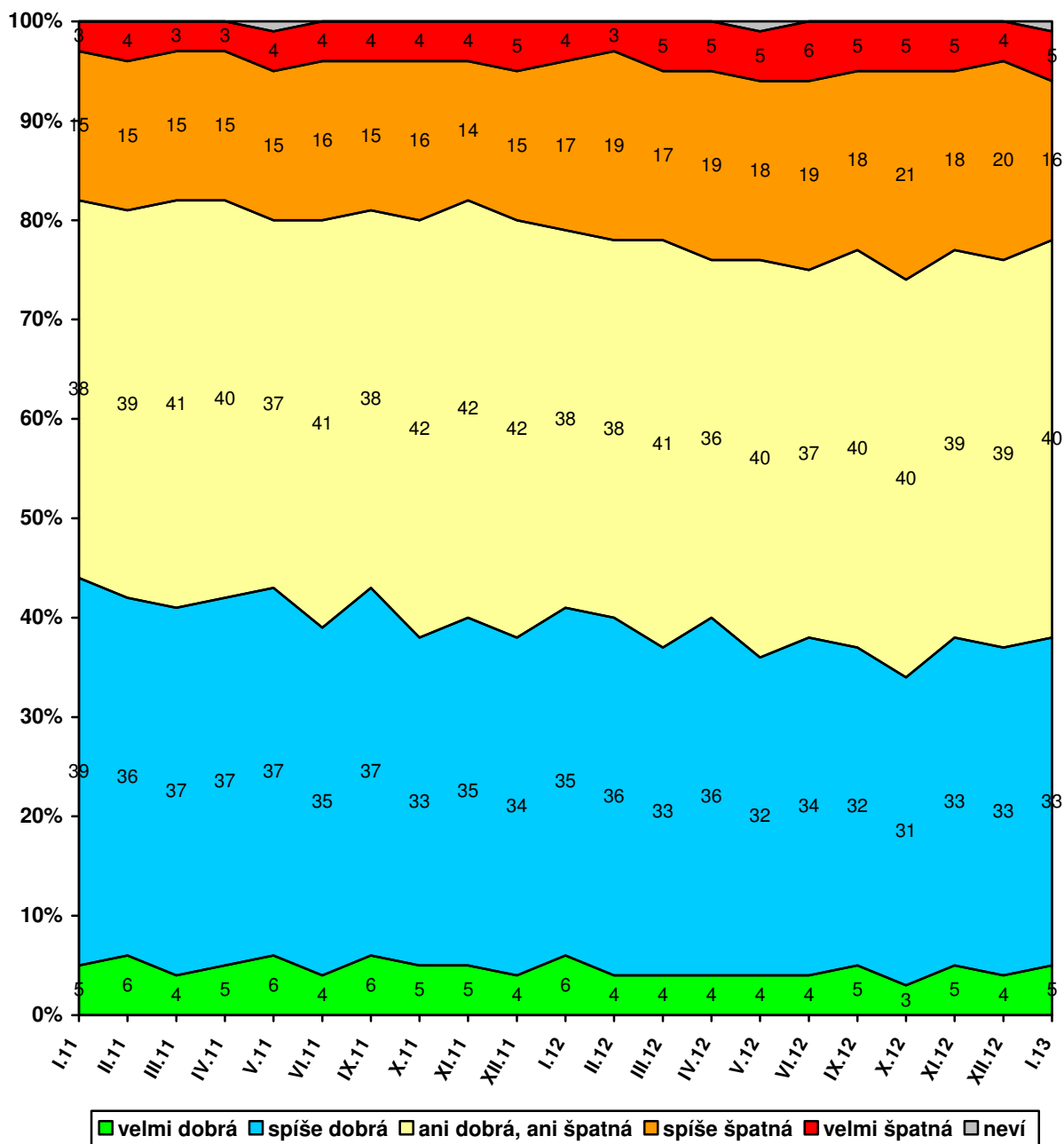
Graf 7: Subjektivní hodnocení životní úrovně vlastní domácnosti³ (%)



Jak ukazují výsledky v grafu 7, necelé dvě pětiny (38 %) lidí mají podle vlastního vyjádření dobrou životní úroveň své domácnosti, z toho 5 % ji hodnotí jako „velmi dobrou“ a 33 % jako „spíše dobrou“. Naopak za špatnou považuje životní úroveň své domácnosti asi pětina (21 %) občanů, když 16 % ji označilo za „spíše špatnou“ a 5 % za „velmi špatnou“. Dvě pětiny (40 %) pak životní úroveň své domácnosti charakterizují jako „ani dobrou, ani špatnou“. Zbylé 1 % respondentů na otázku ohledně životní úrovně své domácnosti nedokázalo odpovědět.

³ Znění otázky: „Považujete životní úroveň Vaší domácnosti za velmi dobrou, za spíše dobrou, ani dobrou, ani špatnou, za spíše špatnou, nebo za velmi špatnou?“

Graf 8: Subjektivní hodnocení životní úrovně vlastní domácnosti – časové srovnání (%)



Jak ukazují údaje zachycené v grafu 8, oproti předchozímu výzkumu došlo k mírnému poklesu podílu respondentů, kteří životní úroveň své domácnosti hodnotí jako „spíše špatnou“, o čtyři procentní body. Aktuální hodnocení se významně neliší od výsledku zaznamenaného před rokem v lednu 2012.

Hodnocení životní úrovně se zlepšuje s rostoucím příjmem či stupněm dokončeného vzdělání respondenta. Ke spokojenější části obyvatel patří studenti, vysoce kvalifikovaní odborníci nebo vedoucí pracovníci, podnikatelé a samostatně činní, nižší odborní pracovníci, potenciální voliči ODS nebo TOP 09, ti, kdo se na pravolevé škále politické orientace hlásí k pravici nebo k pravému středu, a lidé důvěřující vládě. Skupiny vnímající svou životní úroveň méně příznivě tvoří

především lidé ve věku nad 60 let, důchodci, nezaměstnaní, pracovníci v nekvalifikovaných dělnických profesích, stoupenci KSČM, rozhodnutí nevolíči bez preferované strany a lidé, kteří sami sebe politicky řadí k levici či k levému středu.