



ZÁVĚREČNÝ ÚČET

ZA ROK 2013

KAPITOLY 361

AKADEMIE VĚD ČR



**Průvodní zpráva
závěrečného účtu kapitoly Akademie věd ČR
za rok 2013**

Úvod

Akademie věd České republiky byla zřízena zákonem č. 283/1992 Sb. jako český nástupce dřívější Československé akademie věd. Je soustavou 54 veřejných výzkumných pracovišť. Současnou strukturu a uspořádání Akademie věd ČR stanoví zákon č. 283/1992 Sb. ve znění zákonů č. 220/2000 Sb. a č. 342/2005 Sb. Podrobně je upravují Stanovy Akademie věd ČR, které byly schváleny usnesením vlády ČR č. 614 ze dne 24. května 2006 a nabyly účinnosti dnem 1. ledna 2007.

Hlavním posláním Akademie věd a jejích pracovišť je uskutečňovat základní výzkum v širokém spektru přírodních, technických, humanitních a sociálních věd. Tento výzkum usiluje o rozvoj poznání na mezinárodní úrovni, respektuje však přitom aktuální potřeby české společnosti a domácí kultury. Pracoviště Akademie věd se podílejí na vzdělávání, a to především výchovou mladých badatelů při uskutečňování doktorských studijních programů, ale i pedagogickou aktivitou svých pracovníků na vysokých školách. Akademie též rozvíjí spolupráci s aplikovaným výzkumem a průmyslem. Řada společných mezinárodních projektů i výměny pracovníků se zahraničními partnerskými institucemi upevňují zapojení české vědy do mezinárodního kontextu.

1. Návrh rozpočtu pro rok 2013

Dne 20. ledna 2012 byl Radou vlády pro výzkum, vývoj a inovace (RVVI) předložen návrh rozdělení celkových výdajů na výzkum a vývoj rozpočtové kapitoly 361 – Akademie věd ČR v roce 2013 s výhledem na léta 2014 a 2015. Objem hlavní části institucionální podpory – prostředků na rozvoj výzkumných organizací a na výzkumné záměry na rok 2013 navrhovaný Radou vlády – Akademická rada AV ČR akceptovala, i když částka byla nižší, než by bylo potřebné ke spolehlivému zajištění rozvoje výzkumných pracovišť a dále stoupající úrovně vědecké práce a výsledků pracovišť Akademie věd České republiky.

Obdobně byl přijat návrh objemu dalších částí institucionální podpory na činnost AV ČR na rok 2013 navrhovaných Radou vlády (RVVI).

V objemu institucionální podpory ve střednědobém výhledu na roky 2014 a 2015 Akademie věd ČR tehdy navrhovala následující dvě změny:

- Ve střednědobém výhledu na rok **2014** navýšení institucionální podpory pro AV ČR meziročně o 5 %, tj. na částku 4 784 515 tis. Kč.
- Ve střednědobém výhledu na rok **2015** navýšení institucionální podpory pro AV ČR meziročně o 5 %, tj. na částku 5 023 741 tis. Kč.

Navržené změny však nebyly akceptovány.

Následovalo jednání zástupců AV ČR se zástupci Rady vlády (RVVI) konané dne 14. března 2012, které skončilo rozporem. Akademie věd vyslovila zásadní **nesouhlas s nově navrhovaným snížením** výdajů oproti tehdy platnému střednědobému výhledu **na rok 2013 o 71 919 tis. Kč** a předložila jeho důkladné zdůvodnění.

Po tomto jednání Rada vlády připravila jako podklad pro další postup „Návrh výdajů státního rozpočtu na VaVal“, podle kterého se měly **snížit výdaje AV ČR na rok 2013 meziročně celkem o 295 mil. Kč**. Akademie věd s tímto návrhem vyslovila

v rámci meziresortního připomínkového řízení zásadní nesouhlas a důrazně požadovala snížení navrhované meziroční redukce institucionálních výdajů kapitoly AV ČR alespoň o 200 mil. Kč.

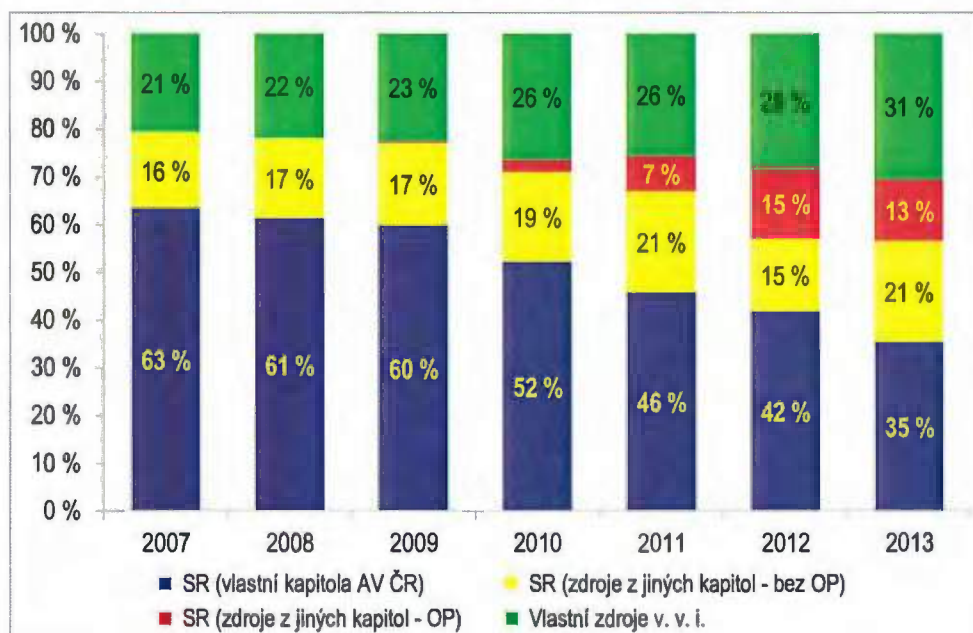
Po jednání předsedy AV ČR Jiřího Drahoše s tehdejším premiérem Petrem Nečasem dne 30. srpna 2012 premiér rozhodl o navýšení institucionálních prostředků pro rok 2013 o 200 mil. Kč určených pro Akademii věd ČR, což představovalo meziroční pokles institucionálních prostředků o 95 mil. Kč.

Výdaje SR na VaVal byly schváleny v rámci návrhu zákona o státním rozpočtu České republiky na rok 2013 včetně rozpočtové dokumentace dne 26. září 2012 (usnesení vlády č. 693) v celkové výši 26,1 mld. Kč. Ve výsledném vládním návrhu zákona o státním rozpočtu na rok 2013 byla tak na celkové výdaje kapitoly AV ČR určena částka 4 449 192 tis. Kč, což znamená snížení o 4,7 % oproti roku 2012, resp. o 24,4 % oproti roku 2009. Z celkové částky připadla na institucionální podporu částka 4 411 841 tis. Kč a na účelovou podporu částka 37 351 tis. Kč.

Přes částečnou kompenzaci meziroční redukce prostředků se výdaje státního rozpočtu na rozpočtovou kapitolu Akademie věd ČR dlouhodobě snižují. Jak lze pozorovat z následujícího grafu zobrazujícího vývoj finančních zdrojů Akademie věd ČR (v %) od roku 2007 do roku 2013 – podíl zdrojů z vlastní rozpočtové kapitoly AV ČR na celkových zdrojích AV ČR dramaticky klesl z 63 % v roce 2007 na pouhých 35 % v roce 2013. Toto snížení bylo jen částečně kompenzováno zdroji ze státního rozpočtu z jiných rozpočtových kapitol, včetně prostředků z operačních programů, které v posledních třech letech významně ovlivňují hospodaření pracovišť AV ČR.

Bez zdrojů pocházejících z operačních programů by stále klesající podíl institucionálních prostředků ze státního rozpočtu daleko výrazněji ohrožoval fungování Akademie věd jako soustavy vědeckých pracovišť.

Graf č. 1: Finanční zdroje Akademie věd ČR (v %)



Je nutné zdůraznit, že redukce institucionálních prostředků již dosáhla hranice, kdy začíná omezovat konkurenceschopnost vědecké základny pracovišť AV ČR. Dle závěrů mezinárodního auditu (Závěrečná zpráva mezinárodního auditu výzkumu, vývoje a inovací v České republice, str. 85, MŠMT 2012) by měly institucionální

prostředky tvořit minimálně 50 % financování výzkumu. Ze srovnání se zahraniční praxí zemí západní Evropy (např. německá Max-Planck-Gesellschaft a francouzské CNRS) je zřejmé, že by optimální institucionální zajištění výzkumu v AV ČR mělo svým podílem přesáhnout 70 % rozpočtu. V opačném případě, což je případ Akademie věd ČR a celého systému VaVal v ČR, se výzkumné instituce potýkají s rostoucími riziky jako např. nadřazování ekonomických priorit nad prioritami vědeckými, omezení možností strategické orientace instituce i výzkumu, fragmentarizace výzkumu, nárůst mimovědeckých činností a administrativy, nestabilita výzkumných týmů, odchod (nechuť k návratu) významných vědeckých kapacit a další.

V rozpočtu pro rok 2013 byly pro Akademii věd schváleny (v tis. Kč):

celkové výdaje		4 449 192
z toho kapitálové výdaje	633 000	
běžné výdaje	3 816 192	
příjmy		300

Celkové výdaje zahrnují institucionální prostředky, které jsou určeny k financování institucionální podpory na dlouhodobý koncepční rozvoj výzkumných organizací dle zhodnocení jimi dosažených výsledků včetně nezbytné infrastruktury výzkumu, výzkumných záměrů pracovišť a k zajištění činnosti Akademie věd ČR jako zřizovatele a správce kapitoly prostřednictvím Kanceláře AV ČR. Účelové prostředky jsou určeny k financování grantů v působnosti (končící) Grantové agentury AV ČR.

Postup Akademie věd ČR při sestavování vlastního rozpočtu na rok 2013 lze shrnout v zásadě takto: poskytovat pracovištím neinvestiční **prostředky podle výsledků mezinárodního hodnocení, stále posilovat excelenci vědy a výzkumu a podporovat získávání prostředků poskytovaných EU.**

2. Vědecká činnost pracovišť AV ČR

Akademie věd ČR ani v době nepříliš optimistické finanční situace pro nejbližší léta nerezignovala na naplňování cílů své vědní koncepce. Dobře fungující spolupráci a stále rostoucí počet pracovišť AV ČR s vysokými školami dokládá několik set společně řešených výzkumných projektů a grantů a 22 rámcových smluv o spolupráci v rámci doktorských studijních programů. Počet společných pracovišť s vysokými školami ke konci roku 2013 činil 55.

Stálá pozornost byla věnována spolupráci pracovišť Akademie věd ČR s podnikatelskou sférou a přenosu výsledků základního výzkumu do praxe. Tato spolupráce probíhala nejen na základě grantových projektů, ale také na základě více než 500 hospodářských smluv.

Pracovištím AV ČR bylo v roce 2013 uděleno 41 patentů domácích a 70 zahraničních a kromě toho bylo podáno 30 zahraničních přihlášek vynálezů. Dále bylo v roce 2013 podáno 25 a zapsáno 27 užitných vzorů. Kvalitu a význam těchto výsledků dokládá především velký objem licenčních příjmů pracovišť.

Končící Grantová agentura AV ČR přidělila v roce 2013 posledních 37 333 tis. Kč na řešení 35 standardních grantových projektů zahájených v předchozích letech.

Podle zásad vládní reformy systému výzkumu a vývoje v ČR dochází k postupné redukci počtu poskytovatelů účelových prostředků a k soustředování těchto prostředků do Grantové agentury ČR a Technologické agentury ČR. V rámci GA AV proto v roce 2013 byla stanovena celková výše účelových prostředků již pouze na úrovni závazků vyplývajících z dříve uzavřených smluv s příjemci podpory.

V souladu se svou koncepcí výzkumu a vývoje pokračovala Akademie věd ČR v systematické stimulaci odborné a vědecké činnosti mladé vědecké generace. V roce 2013 byly dalším 23 vynikajícím mladým badatelům uděleny *Prémie Otto Wichterleho*.

Dalším osmi perspektivním vědeckým pracovníkům byl udělen *Fellowship J. E. Purkyně*, představující podporu pro mimořádné platové ohodnocení vybraných badatelských osobností ze zahraničí přijatých s cílem založit nové významné směry výzkumu. Podmínkou pro udělení této podpory je, aby pracoviště získanému vědci poskytlo všestranné materiální i finanční zázemí. Celkový počet udělených *Fellowshipů J. E. Purkyně* v současnosti dosáhl počtu 43, jak dokládá následující přehled:

Počet udělených <i>Fellowshipů J. E. Purkyně</i>											
Rok	2004	2005	2006	2007	2008	2009	2010	2011	2012	2013	Celkem
Počet	4	3	3	4	4	5	2	5	5	8	43

Na podzim roku 2006 Akademie věd na návrh Vědecké rady AV ČR zřídila *Akademickou prémii – Praemium Academiae* jako přísně výběrový nástroj finanční a morální podpory vědecké excelence v Akademii věd ČR. Smyslem prémie je podpořit vynikající vědecké pracovníky, kteří jsou nositeli výzkumu na špičkové mezinárodní úrovni, a vytvořit jim takové podmínky, v nichž by mohli lépe rozvinout svůj potenciál v rámci svých oborů a ve prospěch celé české vědy. V roce 2007 byly uděleny první čtyři Akademické prémie pro šestileté období, v roce 2008 další dvě, v roce 2009 byla udělena jedna Akademická prémie a v roce 2010, 2011 a 2012 bylo uděleno vždy po dvou Akademických prémiech. V roce 2013 byla udělena jedna Akademická prémie. Počet udělených Akademických prémie (AP) dokládá následující přehled:

Počet udělených Akademických prémie (<i>Praemium Academiae</i>)								
Rok	2007	2008	2009	2010	2011	2012	2013	Celkem
Počet	4	2	1	2	2	2	1	14

Jako ilustraci vědecké činnosti pracovišť AV ČR v roce 2013 uvádíme anotace některých vybraných výsledků: týmových vědeckých prací, jednotlivých objevů či výzkumných publikací. Jejich plné znění je zařazeno do výroční zprávy, kterou lze nalézt na webových stránkách Akademie věd ČR na adrese www.avcr.cz.

2.1. Oblast věd o neživé přírodě

Dráha, struktura a původ planety, která explodovala nad Čeljabinskem

(Astronomický ústav AV ČR, v. v. i.)

Pracovníci z Astronomického ústavu vypočítali dráhu a rychlost planety, která se střetla se Zemí 15. února 2013. Byla to největší srážka s kosmickým tělesem od roku 1908. V Čeljabinsku bylo zraněno více než tisíc lidí. Byly použity videozáznamy volně dostupné na internetu. Vědečtí pracovníci modelovali rozpady planety při průletu atmosférou a zjistili, že byla poměrně křehká a z velké části se rozpadla ve výškách nad 30 km. Na základě podobnosti drah bylo zjištěno, že planeta mohla být kdysi součástí větší planety číslo 86039.

Spolupracující subjekty: University of Western Ontario, Kanada; Ústav struktury a mechaniky hornin AV ČR.

Vizuální textura, přesné měření vzhledu materiálů, reprezentace a modelování

(Ústav teorie informace a automatizace AV ČR, v. v. i.)

Kniha podává první úplný přehled současných znalostí nové vědecké oblasti - fyzikálně správného modelování vizuálních textur, které jsou vhodným modelem pro reprezentaci vizuálních vlastností materiálů. Kniha kompletně zpracovává současný stav znalostí v oblasti texturní syntézy, pokrývá celý proces studia a modelování vizuálních vlastností materiálů od reprezentace materiálů, jejich měření, analýzu a kompresi, k jejich modelování, editaci, vizualizaci a percepčnímu hodnocení kvality.

Experimentální demonstrace světelného „tažného“ svazku

(Ústav přístrojové techniky AV ČR, v. v. i.)

Optický „tažný“ svazek transportuje mikročástice na vzdálenost stovky mikrometrů proti směru šíření fotonů. Směr výsledné síly závisí na velikosti částice a lze tak separovat částice různých velikostí. Více osvětlených objektů na sebe působí silovým účinkem rozptýleného záření a samouspořádávají se do opticky vázaných mikrostruktur, které jsou svazkem dopravovány různými směry. Otevírají se tím nové možnosti k sestavování a transportu funkčních mikrostruktur pouhým osvětlením suspenze mikročástic.

Zjištění přesného chemického složení srdečních chlopní postižených biomineralizací

(Ústav teoretické a aplikované mechaniky AV ČR, v. v. i.)

Aortální stenóza je ve vyspělých státech nejčastěji operovanou srdeční vadou. Jednou z příčin ztráty pružnosti aortální chlopní je jejich biomineralizace, projevující se tvorbou hydroxyapatitu v chlopněvých tkáních. Ve výzkumu, na kterém se podílelo několik pracovišť, byl využit nový metodický přístup založený na komplexním využití řady analytických metod. Detailní popis složení mineralizovaných chlopní slouží k dalšímu studiu mechanismu biomineralizace.

Spolupracující subjekty: Lékařská fakulta Univerzity Karlovy v Plzni; Vysoká škola chemicko-technologická v Praze; Ústav struktury a mechaniky hornin AV ČR.

Vyhledávání aktivních podmořských sopek seismickými metodami

(Geofyzikální ústav AV ČR, v. v. i.)

Sopečnou činnost vulkánů zpravidla doprovází série zemětřesení, tzv. zemětřesné roje, k nimž dochází v krátkém časovém intervalu v omezeném prostoru pod vulkánem. Bylo zjištěno, že místa opakovaného výskytu takových sérií zemětřesení pod mořským dnem v řadě případů souhlasí s polohou výrazných kuželovitých vyvýšenin mořského dna. Tyto struktury pracovníci z Geofyzikálního ústavu interpretují jako dosud neznámé podmořské sopky, přičemž výstup magmatu v přírodních kanálech sopek způsobuje jimi pozorované zemětřesné roje.

Předpověď silných konvektivních srážek

(Ústav fyziky atmosféry AV ČR, v. v. i.)

Pracovníci z Ústavu fyziky atmosféry porovnali předpověď silných konvektivních srážek vypočtenou dvěma numerickými modely pro předpověď počasí a zabývali se možnostmi modelů předpovídat kroupy. Ukázalo se, že asimilace radarové odrazivosti do modelu výrazně zvyšuje kvalitu předpovědi srážek i krup. Pro předpověď krup je třeba používat jemnější horizontální i vertikální rozlišení modelu. Pro porovnání a vyhodnocení modelových výsledků se ukázalo výhodné použít několik verifikačních metod včetně prostorových.

Spolupracující subjekty: Český hydrometeorologický ústav; Deutsche Wetterdienst.

2.2. Oblast o živé přírodě a chemických věd

Syntéza nových typů derivátů karboranů s nadějným využitím v protinádorové léčbě a diagnostice

(Ústav anorganické chemie AV ČR, v. v. i.)

Vědci z ÚACH AV ČR, v. v. i. připravili nové typy látek založených na jedinečných trojrozměrných sloučeninách boru a spolu s týmy strukturních biologů a biochemiků z ÚOCHB AV ČR, v. v. i. a ÚMG AV ČR, v. v. i. objevili a dále rozvinuli nadějný potenciál jejich využití. Tyto sloučeniny jsou schopny se velmi pevně a selektivně vázat do aktivního centra enzymu (bílkoviny) karbonická anhydrasa IX (CA-IX). Tato bílkovina se vyskytuje pouze na povrchu buněk běžných typů nádorů, aby jim umožnila rychle se zbavit nadbytku oxidu uhličitého, který vzniká při zhoubném bujení. Nové látky byly navrženy tak, aby dokázaly proces této výměny spojený s dýcháním nádorových tkání účinně blokovat už při velmi malých dávkách a zároveň pomohly zjistit přítomnost nádoru v těle.

Spolupracující subjekt: Ústav organické chemie a biochemie AV ČR, v. v. i., Ústav molekulární genetiky AV ČR, v. v. i.

Nanostrukturní polovodivé oxidy pro solární články a Li-ion baterie

(Ústav fyzikální chemie J. Heyrovského AV ČR, v. v. i.)

Výzkumem izotopicky značených nanomateriálů a kombinací spektroskopických a elektrochemických metod jsme objasnili strukturní změny v elektrodách Li-ion baterií a rozlišili dvě základní reakce, které určují rychlost jejich nabíjení/vybíjení. S využitím nanovláken a kompaktních filmů jsme připravili elektrody pro nový typ solárního článku na bázi perovskitu, který dosahuje až 15% účinnosti přeměny sluneční energie na elektrickou.

Spolupracující subjekt: ELMARCO, s.r.o.; Institute of Organic Chemistry and Biochemistry, v. v. i.; Swiss Federal Institute of Technology; Centre for Electrochemical Technologies, Spain; Institute of Physics, Budapest, Hungary.

Neinvazivní zobrazovací metoda umožňující sledování polymerních léčiv v živém organismu

(Ústav makromolekulární chemie AV ČR, v. v. i.)

Byly syntetizovány polymery nesoucí protinádorové léčivo a vyvinut způsob jejich specifického označení navázanou fluorescenční značkou. Značení umožňuje sledovat osud polymerního léčiva v živém organismu pomocí počítačové fluorescenční tomografie s vysokým rozlišením. Na myších nesoucích nádory byl takto studován pohyb polymerního léčiva v živém organismu a jeho selektivní hromadění v nádorové tkáni zvířete. Výsledky studia výrazně přispěly k pochopení vztahu mezi strukturou polymerních léčiv a jejich chováním v organismu a tím i k dosažení vyšší účinnosti terapie.

Spolupracující subjekt: Martin Luther University of Halle-Wittenberg, Aachen University.

Konstrukce bakteriálních kmenů mikroorganismů schopných rozkládat fenol - toxický kontaminant životního prostředí

(Mikrobiologický ústav AV ČR, v. v. i.)

S použitím technik genových manipulací byly zkonstruovány bakteriální kmeny (*Rhodococcus erythropolis*), které rozkládají toxický kontaminant životního prostředí (fenol). Bylo prokázáno, že kultury těchto kmenů odstraňují fenol z reálné odpadní vody až o 50 % účinněji než výchozí kmen. Geneticky modifikované bakteriální kmeny jsou stabilní a tvoří základ pro vývoj konsorcií biodegradérů použitelných při čištění průmyslových odpadních vod obsahujících fenol.

Halančici – nový modelový systém pro výzkum stárnutí

(Ústav biologie obratlovců AV ČR, v. v. i.)

Halančici se stali významným modelovým systémem pro výzkum stárnutí. Všechny údaje o biologii, populační genetice a životní strategii přírodních populací těchto ryb pochází z terénních a laboratorních výzkumů Ústavu biologie obratlovců AV ČR, v. v. i. V roce 2013 jsme charakterizovali genetickou strukturu populací. Jedná se o obratlovce s nejrychlejšími dospíváním a nejkratší generační dobou a o druhy žijící v odlišných přírodních podmínkách, které se liší v geneticky determinované délce života.

Spolupracující subjekt: Scuola Normale Superiore, Pisa, Itálie; Leibniz Institute for Ageing Research, Jena, Německo.

Genetická mozaika v symbióze
(*Biologické centrum AV ČR, v. v. i.*)

Sekvenování genomu bakterie *Tremblaya princeps*, endosymbionta červce *Planococcus citri*, odhalilo, že extrémní degenerace tohoto genomu byla způsobena získáním vlastního endosymbionta. Nejmenší bakteriální genom (120 genů) je znám z bakterie *Tremblaya princeps*, endosymbionta červce *Planococcus citri*, která hostí intracelulárního endosymbionta, bakterii *Moranella endobia*. Sekvenování odhalilo, že extrémní degenerace genomu byla způsobena získáním vlastního endosymbionta, tj. bakterie *M. endobia*. Kromě toho bylo do genomu červce z několika různých bakterií přeneseno minimálně 22 genů, což ukazuje, že redukce genomu symbionta nebyla umožněna přenosem genů do jádra hostitele.

Spolupracující subjekt: tým vedený Johnem McCutcheonem, Division of Biological Sciences, University of Montana, Missoula, USA.

Nové poznatky o původu pýru prostředního (*Thinopyrum intermedium*) získané pomocí analýzy ribozomálních genů
(*Botanický ústav AV ČR, v. v. i.*)

Studie ribozomálních genových rodin u pýru prostředního přinesla nové zajímavé poznatky nejen o původu tohoto druhu, ale také o evoluci studovaných genových rodin samotných. Pýr prostřední (*Thinopyrum intermedium*) je významný druh tribu *Triticeae*, hojně využívaný šlechtiteli ke zlepšování geneticky podmíněných vlastností pšenice. Analýza genomu pýru prostředního pomocí markerů ribozomální DNA přinesla nové zajímavé poznatky nejen o původu tohoto druhu, ale také o evoluci studovaných ribozomálních genových rodin samotných. Zcela zásadním poznatkem, a to nejen pro šlechtitele pšenice, je podíl některého druhu mnohoštětu (*Aegilops*) na vzniku pýru prostředního.

Spolupracující subjekt: Centrum regionu Haná pro biotechnologický a zemědělský výzkum, Olomouc, Ústav experimentální botaniky AVČR, v.v.i., Olomouc a Agriculture and Agri-Food Canada, Ottawa, Ontario, Canada.

Metoda pro získávání informací o struktuře a funkci bílkovin, založená na polarizační fluorescenční mikroskopii, US patent
(*Centrum výzkumu globální změny AV ČR, v. v. i.*)

Bylo rozhodnuto o udělení US patentu na dvoufotonovou polarizační mikroskopii (2PPM), mikroskopickou metodu vyvinutou Laboratoří buněčné biologie umožňující sledování řady molekulárních procesů probíhajících v živých buňkách. Technika 2PPM umožňuje např. optické sledování elektrických signálů v neuronech, sledování molekulárních pochodů buněčné signalizace, ale i získávání informací o struktuře molekul bílkovin přímo v živých buňkách. V současnosti usilujeme o komerční uplatnění této techniky.

Spolupracující subjekt: Innovative Bioimaging, LLC.

2.3. Oblast humanitních a společenských věd

Řešitelné dynamické globální hry a jejich aplikace

(Národohospodářský ústav AV ČR, v. v. i.)

Autoři studují skupinu řešitelných dynamických globálních her a jejich aplikací. Agenti se soukromě dozvídají informaci o neměnném fundamentu, mají možnost opakovaně přizpůsobit své investice, a čelí fricím. Hra má mnoho externalit: výplaty mohou záviset na objemu, volatilitě a koncentraci investic. Autoři zkoumají jak frikce, kupříkladu Tobinova daň, ovlivňují rovnováhu. Identifikují podmínky, za kterých frikce omezují škodlivé chování, aniž by měly vliv na objem investic.

Spolupracující subjekt: The University of Texas at Austin.

Kam se ztratili voliči? Vysvětlení vývoje volební účasti v České republice v letech 1990–2010

(Sociologický ústav AV ČR, v. v. i.)

Kniha Lukáše Linka se zaměřuje na účast v parlamentních volbách v Česku. Účast ve volbách do Poslanecké sněmovny postupně od počátku 90. let klesá, a to natolik, že od roku 2002 se jich neúčastní více než jedna třetina oprávněných voličů. Ve srovnání se západními demokraciemi se jedná o relativně nízké hodnoty účasti. Naopak ve srovnání s ostatními postkomunistickými státy ve střední Evropě jde o mírně nadprůměrné hodnoty. Co je ale varující, je pozvolný pokles účasti v čase z vysokých hodnot na počátku 90. let. Hlasování ve volbách je jednou z nejvýznamnějších politických aktivit občanů v demokracii a slouží nejen k legitimizaci držitelů moci, ale i celého politického režimu. Proto je hlavním cílem této knihy prozkoumat důvody poklesu účasti ve sněmovních volbách. Kniha tak představuje první systematické prozkoumání volební účasti a důvodů jejího poklesu v České republice.

Linek, L.: Kam se ztratili voliči? Vysvětlení vývoje volební účasti v České republice v letech 1990–2010. Centrum pro studium demokracie a kultury, Praha 2013, 334 s.

Internet jako objekt práva: hledání rovnováhy autonomie a soukromí

(Ústav státu a práva AV ČR, v. v. i.)

Kniha je orientována na otázky vztahu svobody a soukromí člověka v prostředí Internetu. Jde o témata, z nichž lze jen obtížně jedno upřednostnit před druhým, když jsou v podstatě stejného významu a navzájem se doplňují. Kniha je psána pro všechny, kteří se zabývají těmito mnohdy konfliktními otázkami, zejména jí ocení specialisté na otázky ochrany dat v prostředí Internetu. Autor ve své práci totiž nejenom důkladně popisuje aktuální rozhodovací praxi, ale především nabízí možná řešení v oblasti, která je považována za složitou a pro nespecializovaného právníka místy až příliš nepřehlednou.

Matejka, J.: Internet jako objekt práva: hledání rovnováhy autonomie a soukromí. CZ.NIC, Praha 2013, 256 s.

Dějiny 20. století – společnost mezi demokracií a totalitou: Diplomacie Československa

(Historický ústav AV ČR, v. v. i.)

Kniha představuje druhou část k výkladu o vývoji československé diplomacie od jejího zrodu po skončení první světové války do počátku 90. let 20. století. Pro oblast československé diplomacie doposud slovník tohoto druhu neexistuje, a zvláště údaje pro komunistické období jsou v běžných encyklopediích až na výjimky nedostupné. Slovník zahrnuje všechny klíčové osobnosti československé zahraniční služby. Kniha byla oceněna Cenou Slovník roku 2013 Jednotou tlumočnicků a překladatelů.

Spolupracující subjekt: Historický ústav Slovenské akademie věd.

Dejmek, J. – Němeček, J. – Michálek, S.: Diplomacie Československa. Academia, Praha 2013, 802 s.

Krematorium v procesu sekularizace českých zemí 20. století. Ideové, stavební a typologické proměny

(Ústav dějin umění AV ČR, v. v. i.)

Kniha se zabývá sekularizací v kontextu, který je schopen blíže objasnit, jak a kdy se oddělily určité tradiční stavební typy od vlivu náboženských institucí, autorit či symbolů. Krematorium patří mezi novodobé stavební typy, jejichž vznik úzce souvisí s prosazováním občanských nekonfesijních práv. Publikace věnuje pozornost vývoji tohoto stavebního typu v českých zemích 20. století.

Svobodová, M.: Krematorium v procesu sekularizace českých zemí 20. století. Ideové, stavební a typologické proměny. Artefactum, Praha 2013, 182 s.

Politika jako absurdní drama. Václav Havel v letech 1975–1989

(Ústav pro soudobé dějiny AV ČR, v. v. i.)

Kniha se zabývá Václavem Havlem jako dramatikem, politickým myslitelem, vůdčí osobností Charty 77, organizátorem paralelní kultury a předákem Občanského fóra v čase „sametové revoluce“. Vybraný kus historie odděluje dvě události a vytvářejí dramatický oblouk – od Havlova otevřeného dopisu generálnímu tajemníkovi ÚV KSČ Gustávu Husákovi z dubna 1975 k okamžiku, kdy na konci prosince 1989 tohoto politika, symbolizujícího „nehybnost“ a „zapomnění“, nahradil ve funkci prezidenta republiky.

Suk, J.: Politika jako absurdní drama. Václav Havel v letech 1975-1989. Paseka, Praha 2013, 447 s.

Dílo Jana Amose Komenského

(Filosofický ústav AV ČR, v. v. i.)

Nový svazek kritické edice zahrnuje Komenského práce týkající se minulosti i současnosti Jednoty bratrské. Jde zejména o Komenského edici latinského textu a český překlad osmé knihy dějin Jednoty od polského šlechtice Jana Łasického. Latinská verze vychází v moderní době poprvé. Další dva vydávané latinské spisy,

Lesnae excidium a Acclamatio votiva, se vztahují ke švédsko-polské a švédsko-dánské válce v letech 1656-1658.

Steiner, M. – Havelka, T. – Just, J. – Petráčková, V. – Sousedík, S. – Bečková, M. – Kyrlová, M. – Beneš, J. – Řezníková, L. – Urbánek, V. (eds.): *Johannis Amos Comenii Opera omnia*. Academia, Praha 2013. 444 s.

Václav Hájek z Libočan: Kronika česká
(*Ústav pro českou literaturu AV ČR, v. v. i.*)

Práce Jana Línky je nejuplněnější edicí Hájkovy kroniky (starší edice z 1. poloviny 20. století nebyla dokončena, v roce 1981 vyšel pouze výbor). Obsahuje kompletní transkripci textu a na připojeném CD rovněž jeho transliteraci, dále rejstříky (osob a míst), diferenční slovníček, ediční poznámku a doslov Petra Voita.

Línka, J. (ed.): *Václav Hájek z Libočan. Kronika česká*. Academia, Praha 2013, 1448 s.

„Měla jsem moc krásné dětství“. Vzpomínky německých obyvatel Brna na dětství a mládí ve 20.–40. letech 20. století
(*Etnologický ústav AV ČR, v. v. i.*)

Ve dvojjazyčné (česko-německé) knize je publikováno třináct upravených interview s obyvateli Brna německého původu. Interview vznikla pomocí metody orální historie a tematicky se zaměřují na každodenní život v multietnickém městě od 20. let 20. století do roku 1945/1946. Partnery rozhovorů nahraných v letech 2009–2012 byly osoby narozené v letech 1919–1935, které v současné době žijí v Německu, ve Švýcarsku nebo v Brně. Kniha je uvedena teoretickou studií zabývající se historií Brna, tématem dětství a mládí v etnologické a historické literatuře, metodou orální historie a kontextem vzniku sbírky rozhovorů. Kniha představuje pokus o zmapování vzpomínek na každodenní život dětí v československém velkoměstě v meziválečném a válečném období. Součástí knihy jsou životopisné medailony respondentů, glosář, uličník, geografický a jmenný rejstřík a černobílé fotografie.

Spolupracující subject: Statutární město Brno, Archiv města Brna.

Nosková J. – Čermáková, J.: "Měla jsem moc krásné dětství". Vzpomínky německých obyvatel Brna na dětství a mládí ve 20. – 40. letech 20. století. Archiv města Brna, Brno 2013, 705 s.

3. Zhodnocení celkových výsledků hospodaření

3.1. Rozpočet roku 2013

Zákon č. 504/2012 Sb., o státním rozpočtu České republiky na rok 2013 stanovil Akademii věd ČR tyto rozpočtové ukazatele (v tis. Kč):

příjmy celkem	300
v tom: příjmy z rozpočtu Evropské unie	0
příjmy z prostředků finančních mechanismů	0
ostatní nedaňové příjmy	300

výdaje celkem	4 449 192
v tom: institucionální podpora na výzkum, vývoj a inovace	4 411 841
účelová podpora na výzkum, vývoj a inovace	37 351
podíl prostředků zahraničních programů	0
účelová podpora na programy aplikovaného výzkumu, vývoje a inovací	0
institucionální podpora výzkumných organizací podle zhodnocení jimi dosažených výsledků	3 108 674
institucionální podpora na mezinárodní spolupráci ČR ve výzkumu a vývoji	0
výdaje spolufinancované z rozpočtu Evropské unie celkem	0
v tom: ze státního rozpočtu	0
podíl rozpočtu Evropské unie	0
výdaje na společné projekty, které jsou zčásti financovány	
z prostředků finančních mechanismů celkem	0
v tom: ze státního rozpočtu	0
podíl prostředků finančních mechanismů	0

Výdaje na výzkum, vývoj a inovace byly dále členěny na běžné a kapitálové (v tis. Kč):

kapitálové výdaje celkem	633 000
v tom: institucionální	633 000
účelové	0
běžné výdaje celkem	3 816 192
v tom: institucionální	3 778 841
účelové	37 351
podíl prostředků zahraničních programů	0

3.2. Úpravy rozpočtu a jeho skutečné čerpání

Během roku 2013 byly ve schváleném rozpočtu kapitoly 361 uskutečněny tyto úpravy schválené Ministerstvem financí ČR pod čísly jednacemi:

1. č. j. MF-41 788/2013/14 - 1402 ze dne 22. března 2013
2. č. j. MF-99 566/2013/14 - 1402 ze dne 31. října 2013
3. č. j. MF-106 446/2013/14 - 1402 ze dne 7. listopadu 2013
4. č. j. MF-107 907/2013/14 - 1402 ze dne 18. listopadu 2013

Z kapitoly Ministerstva školství, mládeže a tělovýchovy byly převedeny finanční prostředky v celkové částce 2 500 tis. Kč na spolufinancování projektu European Union Contest for Young Scientists (EUCYS 2013).

V rámci převodu prostředků z kapitoly Všeobecná pokladní správa byl Akademii věd ČR AV s kódem 133980066-PROJEKT EUCYS 2013 navýšen závazný ukazatel „Infrastruktura výzkumu“ o 3 435 tis. Kč na předfinancování zdrojů v rámci projektu EUCYS 2013, který je financován Evropskou komisí ze 7. Rámcového programu.

Částka bude po obdržení v roce 2014 od Evropské komise na účet Akademie věd ČR prostřednictvím příjmového účtu vrácena zpět do státního rozpočtu.

Rozpočtovým opatřením Ministerstva financí byla na základě žádosti provedena změna závazného ukazatele v rámci rozpočtu kapitoly 361 Akademie věd ČR, a to z důvodů vyplacení odměn pro členy Rady programu Nanotechnologie pro společnost za provedení závěrečného hodnocení projektů ukončených v roce 2012 a za závěrečné hodnocení celého programu za období 2006-2012. V souvislosti s výše uvedenou změnou byl závazný ukazatel „Platy zaměstnanců a ostatní platby za provedenou práci“ navýšen o 75 tis. Kč.

Provedenými rozpočtovými úpravami investičních a neinvestičních výdajů byl původní rozpočet v průběhu roku upraven na celkovou částku 4 455 127 tis. Kč (údaje v tis. Kč):

institucionální výdaje byly navýšeny o částky	
z kapitoly Ministerstva školství, mládeže a tělovýchovy	2 500
z kapitoly Všeobecná pokladní správa	3 435

Závazný ukazatel příjmů se nezměnil.

Po všech změnách činil pro rok 2013 upravený rozpočet (v tis. Kč):

příjmy	300
výdaje	4 455 127
v tom: institucionální prostředky	4 417 776
účelové prostředky	37 351
podíl prostředků zahraničních programů	0

Upravený rozpočet výdajů měl následující strukturu:

kapitálové výdaje na výzkum, vývoj a inovace celkem	817 647
v tom: institucionální	817 647
účelové	0
běžné výdaje na výzkum, vývoj a inovace celkem	3 637 480
v tom: institucionální	3 600 129
účelové	37 351
podíl prostředků zahraničních programů	0

Ve skutečnosti bylo dosaženo těchto celkových výsledků zahrnujících i použití prostředků rezervního fondu a nároků z nespotřebovaných výdajů (v tis. Kč):

příjmy	15 684
v tom: příjmy z EU	600
příjmy z prostředků ostatních zahraničních programů	915
ostatní nedaňové příjmy	1 848
převod z rezervního fondu	12 321

výdaje	4 467 336
v tom: investiční transfery zřízeným (vlastním) VVI	816 864
investiční výdaje OSS	783
neinvestiční výdaje OSS	82 225
neinvestiční transfery vědeckým společnostem	6 400
neinvestiční transfery zřízeným (vlastním) VVI	3 544 718
neinvestiční transfery do zahraničí	3 702
neinvestiční transfery VŠ	11 084
neinvestiční transfery státním PO	710
neinvestiční transfery VVI mimo AV ČR	850

Celkový přehled o hospodaření s finančními prostředky v roce 2013 včetně převodu nečerpaných finančních prostředků z rezervního fondu a z evidence nároků z nespotřebovaných výdajů podává následující tabulka (v tis. Kč):

	Schválený rozpočet	Rozpočet po změnách	Použití NAR **)	Použití RF ***)	Konečný rozpočet	Skutečnost	Rozdíl ****)
Příjmy celkem	300	300	0	11 630	11 930	15 684	-3 754
Příjmy z EU	0	0	0	0	0	600	-600
Příjmy z ostatních zahraničních programů	0	0	0	0	0	915	-915
Ostatní nedaňové příjmy	300	300	0	0	300	1 848	-1 548
Převody z RF OSS	0	0	0	11 630	11 630	12 321	-691
Výdaje celkem VaVal	4 449 192	4 455 127	758	11 630	4 467 515	4 467 336	179
v tom institucionální účelové	4 411 841	4 417 776	758	0	4 418 534	4 418 373	161
projekty EU *)	37 351	37 351	0	0	37 351	37 333	18
FM EHP/Norsko *)	0	0	0	11 630	11 630	11 630	0
FM EHP/Norsko *)	0	0	0	0	0	0	0
Běžné výdaje VaVal	3 816 192	3 637 480	758	11 630	3 649 868	3 649 689	179
v tom institucionální účelové	3 778 841	3 600 129	758	0	3 600 887	3 600 726	161
projekty EU *)	37 351	37 351	0	0	37 351	37 333	18
FM EHP/Norsko *)	0	0	0	11 630	11 630	11 630	0
FM EHP/Norsko *)	0	0	0	0	0	0	0
Kapitálové výdaje VaVal	633 000	817 647	0	0	817 647	817 647	0
v tom institucionální účelové	633 000	817 647	0	0	817 647	817 647	0
projekty EU *)	0	0	0	0	0	0	0
FM EHP/Norsko *)	0	0	0	0	0	0	0

*) Podíl rozpočtu EU a podíl prostředků finančních mechanismů

***) Použití evidence nároků z nespotřebovaných výdajů

****) Použití rezervního fondu

*****) V příjmech odvedeno do SR nad stanovený závazný ukazatel, ve výdajích převod nečerpaných prostředků do evidence nároků z nespotřebovaných výdajů

Z rezervního fondu byly převedeny na příjmový účet AV ČR mimorozpočtové zdroje v celkové výši 12 321 tis. Kč. Na řešení projektu European Union Contest for Young Scientists (EUCYS 2013), který je financován Evropskou komisí ze 7. Rámcového programu, bylo použito 11 630 tis. Kč. Z prostředků poukázaných do rezervního fondu na řešení projektů Otevřená věda, HERA a programu Člověk a

biosféra (MAB), který je financován prostřednictvím příspěvků UNESCO, bylo převedeno prostřednictvím příjmového účtu do státního rozpočtu 691 tis. Kč, které již nebudou v dalších letech použity.

Z nečerpaných prostředků organizační složkou státu, vedených v evidenci nároků z nespotřebovaných výdajů za minulá období, byly posíleny neinvestiční transfery mezinárodním organizacím (pol. 5511) o částku 758 tis. Kč.

Z porovnání rozpočtových ukazatelů a skutečnosti vyplývá, že Akademie věd ČR předepsaný rozpočet dodržela. Celková částka nevyužitých prostředků rozpočtu ve výši 179 tis. Kč byla převedena do evidence nároků z nespotřebovaných výdajů:

- 161 tis. Kč institucionálních prostředků (158 tis. Kč zůstatek pol. 5511, 5021, 5031, 5032 a 3 tis. Kč na pol. 5169) na KAV ČR
- 18 tis. Kč účelových prostředků (zůstatek z GA AV).

Na příjmový účet Akademie byly připsány prostředky na krytí výdajů z minulých let individuálního projektu v rámci Operačního programu Vzdělávání pro konkurenceschopnost – CZ.1.07/2.3.00/09.01119 ve výši 600 tis. Kč a zádržné ve výši 915 tis. Kč na projekt CZ0092 Finanční mechanismy EHP/Norsko, který řešil Botanický ústav AV ČR. Původně stanovený rozpočet ostatních nedaňových příjmů ve výši 300 tis. Kč byl překročen o 1 548 tis. Kč, z toho převážnou část tvoří příjmy z pronájmu.

4. Výsledky hospodaření organizační složky státu a veřejných výzkumných institucí

Kapitola 361 Akademie věd ČR splnila všechny předepsané závazné ukazatele dle zákona č. 504/2012 Sb., o státním rozpočtu. Její hospodaření bylo v souladu se zákonnými předpisy, zejména zákonem č. 130/2002 Sb. Finanční prostředky byly vynakládány v souladu se zásadami hospodárnosti, efektivnosti a účelnosti.

V roce 2013 Akademie věd ČR nabyla dědictvím podle Usnesení Městského soudu v Brně č.j. 58D 1765/2013-94 finanční hotovost ve výši 346 662,47 Kč.

V r. 2013 nedošlo v Akademii věd ČR k nabytí majetkových účastí státu (s nimiž hospodaří AV ČR).

4.1. Vztah organizační složky státu a veřejných výzkumných institucí ke státnímu rozpočtu

Podle zákona č. 341/2005 Sb., o veřejných výzkumných institucích se pracoviště Akademie věd ČR, která byla státními příspěvkovými organizacemi, dnem 1. 1. 2007 stala veřejnými výzkumnými institucemi. V roce 2013 měla Akademie věd celkem 54 pracovišť. Všechna pracoviště Akademie věd jsou právními subjekty – veřejnými výzkumnými institucemi zřízenými Akademií věd ČR.

Struktura pracovišť podle převažující činnosti je tato:

výzkum a vývoj v oblasti přírodních a technických věd	36 pracovišť
výzkum a vývoj v oblasti humanitních, společenských věd a nauk o literatuře	16 pracovišť
činnosti knihoven, veřejných archivů, servisní činnost	2 pracoviště

4.2. Příjmy organizační složky státu a výnosy veřejných výzkumných institucí

4.2.1. Příjmy organizační složky státu

Zákonem o státním rozpočtu byl Akademii věd ČR stanoven závazný ukazatel příjmů na rok 2013 ve výši 300 tis. Kč.

Ve skutečnosti bylo na příjmové účty Akademie věd ČR odvedeno 15 684 tis. Kč.

V hodnoceném roce byly připsány na příjmový účet Akademie věd příjmy v souvislosti s převodem výdajů na řešení projektu EUCYS 2013 ve výši 11 630 tis. Kč a nedočerpané prostředky RF ve výši 691 tis. Kč z projektů Otevřená věda, HERA a programu *Člověk a biosféra (MAB)*, který byl financován prostřednictvím příspěvků UNESCO. Na příjmový účet AV ČR obdržela krytí výdajů individuálního projektu v rámci Operačního programu Vzdělávání pro konkurenceschopnost – CZ.1.07/2.3.00/09.01119 ve výši 600 tis. Kč a zádržné ve výši 915 tis. Kč na projekt CZ0092 Finanční mechanismy EHP/Norsko. Na příjmový účet Akademie věd byly soustředěny příjmy z pronájmu nemovitého majetku ve výši 1 671 tis. Kč, který Akademie věd ČR jako organizační složka státu převzala do účetnictví na základě zápisu o změně příslušnosti k hospodaření s majetkem státu (§ 19 odst. 1 zákona č. 219/2000 Sb.). Dále byly na příjmový účet připsány úroky, kurzové rozdíly, nekapitálové příspěvky a náhrady v celkové výši 1 tis. Kč, příjmy z prodeje majetku ve výši 2 tis. Kč a ostatní nedaňové příjmy jinde nezařazené ve výši 174 tis. Kč.

4.2.2. Výnosy veřejných výzkumných institucí

V oblasti hospodaření veřejných výzkumných institucí si pracoviště AV ČR vytvořila vlastní zdroje na krytí svých nákladů (v tis. Kč)

v celkové výši	3 860 670
z toho vědecká pracoviště I., II. a III. oblasti věd	3 642 991
ostatní pracoviště (SSČ)	217 679

Celkové výnosy z vlastní činnosti byly získány

ze zakázek hlavní činnosti	189 925
z prodeje periodických publikací	37 122
z prodeje neperiodických publikací	68 685
z pronájmu nebytových prostor a bytů	80 416
z pronájmu strojů a zařízení	5 262
z licencí	1 961 123
za prodej zboží	29 662
za prodej služeb	103 443
za aktivace materiálu a zboží	28 248
inkasem konferenčních poplatků	17 475
z úroků	35 191
z kurzových zisků	121 635
z prodeje materiálu	529 769
ze zahraničních grantů a darů	310 703
z vlastních fondů (mimo zahraniční granty a dary)	157 447
z ostatních výnosů	184 564

Výnosy pracovišť Akademie věd ČR hospodařících jako veřejné výzkumné instituce byly dále účetně zvýšeny o částku 1 073 038 tis. Kč, která představuje v nákladech výši odpisů majetku pořízeného z dotací.

V souladu se zákonem č. 130/2002 Sb., o podpoře výzkumu a vývoje, ve znění pozdějších předpisů, byly pracovištím Akademie věd poskytnuty prostředky na řešení grantových projektů Grantové agentury ČR a projektů ostatních resortů ve výši (v tis. Kč)

celkem	2 974 672
z toho grantově projekty Grantové agentury ČR	1 453 045
projekty Technologické agentury ČR	175 228
projekty od poskytovatelů z ostatních resortů	1 346 399

Celkový objem prostředků získaných na řešení grantových projektů Grantové agentury ČR, Technologické agentury ČR a projektů poskytovatelů z ostatních resortů se v porovnání s rokem 2012 zvýšil o 23,3 %, objem prostředků na řešení zahraničních grantů se zvýšil o 14,2 %. Výnosy z licencí se zvýšily o 10,4 %. Objem tržeb za vědeckou a vědecko-populární literaturu se snížil o 0,9 %.

Objem prostředků použitých z vlastních fondů v porovnání s rokem 2012 se zvýšil na celkovou částku 314,5 mil. Kč. Z fondů reprodukce majetku bylo použito 7,5 mil. Kč převážně na opravy a údržbu majetku a z rezervních fondů 6,9 mil. Kč. Objem prostředků použitých z fondů účelově určených prostředků se v porovnání s rokem 2012 zvýšil o 30,1 % na celkovou částku 300,1 mil. Kč (79,9 mil. Kč nepoužitých prostředků přidělených zřizovatelem v minulém roce, 63,2 mil. Kč od poskytovatelů z jiných resortů a 157 mil. Kč na zahraniční granty a dary).

4.3. Výdaje organizační složky státu a veřejných výzkumných institucí

Výdaje kapitoly Akademie věd ČR se vykazují v rozpočtové skupině 3 Služby pro obyvatelstvo, podskupina 38 – výzkum a vývoj odvětvově nspecifikovaný na kmenovém paragrafu 3801 – Akademie věd.

Průběh čerpání výdajů za posledních pět let za kapitolu Akademie věd se až na malé výjimky v podstatě nemění a má rovnoměrný průběh. Přehled čerpání výdajů podává následující tabulka (v mil. Kč):

Ukazatel	2009	2010	2011	2012	2013	Index 13/09
Příjmy celkem	7,7	12,7	11,2	6,1	15,7	2,02
Výdaje celkem	5 913,6	5 026,6	4 879,7	4 673,4	4 467,3	0,75
běžné instituc.	3 981,7	3 484,8	3 554,1	3 626,2	3 600,8	0,90
účelové	764,9	580,2	412,5	163,6	37,3	0,05
zahr. progr.	3,1	8,2	4,7	0,3	11,6	3,74
kapitál. instituc.	1 069,0	952,5	908,4	883,3	817,6	0,76
účelové	88,1	0,5	-	-	-	-
zahr. progr.	6,8	0,4	-	-	-	-

Transfery						
vlastním VVI	5 101,5	5 477,4	4 714,1	4 514,2	4 361,6	0,85
Transfery VŠ	248,1	248,4	163,3	50,5	11,1	0,04
Transfery podnik. subj.	74,1	50,2	42,7	12,4	-	
Transfery státním PO	16,2	11,8	8,5	2,0	0,7	0,04
Transfery ostatním VVI	6,0	5,3	3,6	0,8	0,8	0,13
Transfery ost. subj.	1,2	7,2	6,5	-	-	
Transfery obč.sdruž.	6,2	6,1	6,3	6,4	6,4	1,03
Transfery do zahraničí	4,8	5,0	5,1	3,4	3,7	0,77

Závazný ukazatel příjmů je naplňován nahodilými příjmy Kanceláře AV ČR. Občasné zvýšené plnění příjmů jde na vrub čerpání prostředků z rezervního fondu a příjmy v souvislosti s převodem výdajů na projekt v rámci Operačního programu Vzdělávání pro konkurenceschopnost, které byly v hodnoceném roce připsány na příjmový účet Akademie věd ČR. V roce 2009 byly z rezervního fondu uvolněny účelové prostředky na financování grantů Grantové agentury AV ČR a institucionální prostředky určené na projekty odboru mediální komunikace, na program *Člověk a biosféra (MAB)* a na financování zahraničních grantů. V souladu s usnesením vlády č. 122 ze dne 26. ledna 2009 byly prostředky rezervního fondu ve výši 38 695 tis. Kč odvedeny do státního rozpočtu. V roce 2010 a 2011 byly z rezervního fondu uvolněny účelové prostředky na financování grantů Grantové agentury AV ČR a institucionální prostředky určené na program *Člověk a biosféra (MAB)*. V roce 2012 byly prostředky převážně použity na řešení grantů a projektů Grantové agentury AV ČR, na úhradu administrativních výdajů programu *Člověk a biosféra (MAB)* a na řešení projektu *OSIRIS* financovaného ze 7. RP. V roce 2013 byly z rezervního fondu převedeny prostřednictvím příjmového účtu do státního rozpočtu nedočerpané prostředky v celkové výši 691 tis. Kč, z toho z projektu *Otevřená věda* 597 tis. Kč a z projektu *HERA* 94 tis. Kč. Dále byly z rezervního fondu uvolněny prostředky ve výši 11 630 tis. Kč na řešení projektu *EUCYS 2013*, který je financován Evropskou komisí ze 7. Rámcového programu.

V jednotlivých čtvrtletích roku 2013 skutečné čerpání výdajů v členění na běžné a kapitálové prostředky ukazuje následující přehled:

	Běžné výdaje		Kapitálové výdaje	
	tis. Kč	%	tis. Kč	%
I. čtvrtletí	1 309 151	35,87	406 630	49,73
II. čtvrtletí	863 379	23,66	67 921	8,31
III. čtvrtletí	846 857	23,20	115 311	14,10
IV. čtvrtletí	630 302	17,27	227 785	27,86
celkem	3 649 689	100,00	817 647	100,00

V I. čtvrtletí se pravidelně projevuje zvýšené čerpání uvolněných účelových prostředků na řešení grantů a přidělení dotace na reprodukci majetku.

4.3.1. Neinvestiční výdaje organizační složky státu a transfery veřejným výzkumným institucím Akademie věd ČR

Ve státním rozpočtu ČR byly pro kapitolu Akademie věd ČR stanoveny běžné neinvestiční výdaje organizací v celkové výši 3 816 192 tis. Kč. Akademický sněm schválil: na výdaje organizační složky státu 90 500 tis. Kč, pro transfery vlastním veřejným výzkumným institucím 3 703 648 tis. Kč a pro transfery ostatním příjemcům na řešení výzkumných projektů 12 644 tis. Kč, na příspěvky mezinárodním organizacím 3 000 tis. Kč a na dotace vědeckým společnostem 6 400 tis. Kč. V průběhu roku byly navýšeny běžné neinvestiční výdaje na realizaci projektu EUCYS 2013 v rámci 7. Rámcového programu.

Rozpočet organizační složky státu byl v průběhu roku upraven několika rozpočtovými opatřeními, např. navýšení rozpočtu v souvislosti s činností odboru mezinárodních styků.

Přehled o čerpání neinvestičních výdajů organizační složky státu dle podseskupení položek v roce 2013 podává následující tabulka (v tis. Kč):

Podseskupení položek	konečný rozpočet	skutečnost	úspora – překročení +
501 Platy zaměstnanců	36 714	36 713	-1
502 Ostatní platby	1 127	1 127	0
503 Povinné pojištění	12 841	12 684	-157
513 Nákup materiálu	2 282	2 282	0
515 Nákup paliv	1 422	1 422	0
516 Nákup služeb	23 964	23 961	-3
517 Ostatní nákupy	2 249	2 249	0
* Ostatní nákupy a výplaty	1 787	1 787	0
Celkem	82 386	82 225	-161

V celkovém čerpání prostředků se projevilo použití mimorozpočtových zdrojů v celkové výši 11 630 tis. Kč. V rámci rozpočtu neinvestičních výdajů nebylo dočerpáno 161 tis. Kč.

Veřejné výzkumné instituce Akademie věd použily na pokrytí celkových neinvestičních nákladů dotaci od zřizovatele ze státního rozpočtu ve výši 3 544 657 tis. Kč (61 tis. Kč bylo vráceno na příjmový účet MF – viz část 4.3.3), dotace na řešení projektů výzkumu a vývoje v souladu se zákonem č. 130/2002 Sb. od jiných poskytovatelů ve výši 2 974 672 tis. Kč a vlastní zdroje (včetně prostředků ze zahraničí) ve výši 2 605 806 tis. Kč. Vlastní zdroje nezahrnují účetní odpisy majetku pořízeného z dotací. Podle vyhlášky č. 504/2002 Sb., ve znění pozdějších předpisů, netvoří tyto odpisy zdroj fondu reprodukce majetku veřejných výzkumných institucí. Ke dni 31. 12. 2013 dosáhla pracoviště Akademie věd celkem 1 254 864 tis. Kč zisku.

Vzhledem k tomu, že pracoviště AV ČR hospodaří jako veřejné výzkumné instituce v režimu nestátních organizací, mohou účetnictví uzavřít až k 30. 6. následujícího roku a účetní závěrku musí mít ověřenou auditorem, je nutné brát následující rozbor jejich hospodaření jako předběžný.

Z celkového počtu 54 veřejných výzkumných institucí vykázalo zlepšený výsledek hospodaření 50 pracovišť a s nulovým výsledkem hospodaření skončila 4 pracoviště.

		(tis. Kč)
Z finančních prostředků v celkové výši použila pracoviště AV ČR	100,00 %	9 125 135
osobní náklady (mzdové náklady, povinné pojistné placené zaměstnavatelem, náhrady při DNP)	52,08 %	4 752 547
na nákup materiálu	9,64 %	879 607
z toho knihy, časopisy		65 526
drobný hmotný majetek		183 519
spotřeba materiálu, ochranné pomůcky		553 364
nákup ostatního materiálu		28 794
práce výrobní povahy (tisk)		48 404
na nákup energie, vody, paliv	3,18 %	290 099
z toho elektrická energie		165 590
voda, pára, plyn		106 211
paliva, pohonné látky		18 298
na nákup služeb	14,27 %	1 302 285
z toho služby pošt, telekomunikací a radiokomunikací		38 595
nákup drobného nehmotného majetku		16 812
nájemné		57 190
výkony výpočetní techniky		29 207
náklady na reprezentaci		11 172
prelimináře		9 790
konferenční poplatky		43 245
stočné		9 099
ostatní služby		1 087 175
na opravy a udržování	2,56 %	233 254
z toho opravy a údržba nemovitostí		164 966
opravy a údržba movitostí		68 288
na cestovné celkem	2,62 %	238 642
z toho zahraniční cestovné		219 219
tuzemské cestovné		19 423
na tvorbu fondu účelově určených prostředků celkem	1,82 %	166 048
z toho tvorba FÚUP z účelových prostředků z kapitoly AV ČR		0
tvorba FÚUP z institucionálních prostředků		95 305
tvorba FÚUP z prostředků od jiných poskytovatelů		70 743
na převody do SF a ostatní sociální náklady	1,61 %	147 226
daně a poplatky	3,17 %	289 398
odpisy dlouhodobého majetku	1,18 %	107 510
kursové ztráty	0,35 %	31 653
prodané cenné papíry a podíly	5,48 %	500 296
ostatní náklady (úrazové pojištění, pokuty, škody)	2,04 %	186 570

Z prostředků vynaložených na nákup služeb bylo použito na položce „ostatní služby“ 1 087 175 tis. Kč. Náklady na ostatní služby jsou specifické pro každé

pracoviště AV ČR. Jedná se o příspěvky do zahraničí v rámci mezinárodní spolupráce, vědecká měření a analýzy pro projekty, publikační náklady, školení, semináře, platby za odborné zpracování žádostí o dotace, právní a daňové poradenství, platby za elektronické přístupy do databází zahraničních časopisů apod.

Podstatnou nákladovou položku tvoří účetní odpisy majetku pořízeného z dotací ve výši 1 073 038 tis. Kč, které v uvedeném rozboru nejsou zahrnuty.

4.3.2. Investiční výdaje organizační složky státu a dotace na investice veřejných výzkumných institucí Akademie věd ČR

Na investiční institucionální výdaje bylo v kapitole Akademie věd ČR ve státním rozpočtu vyčleněno celkem 633 000 tis. Kč. Během roku 2013 byly rozpočtovými opatřeními institucionální dotace upraveny na konečnou částku 817 647 tis. Kč.

V organizační složce státu bylo vyčerpáno 783 tis. Kč na technické zhodnocení softwaru pro Odbor podpory vědy, úpravu kamerového systému a technické zhodnocení v budově AV ČR v Hyberské ulici.

Veřejnými výzkumnými institucemi Akademie věd bylo vynaloženo (v tis. Kč):

z institucionálních prostředků	
na realizaci staveb a rekonstrukci objektů	367 950
na pořízení přístrojů a zařízení	67 009
na pořízení ostatních investic (zejména použití dotace na reprodukci majetku)	381 905
Veřejnými výzkumnými institucemi AV ČR bylo čerpáno celkem ze státního rozpočtu na investice	816 864

V souladu se zákonem č. 130/2002 Sb., o podpoře výzkumu a vývoje, ve znění pozdějších předpisů, byly pracovištěm Akademie věd poskytnuty investiční prostředky na řešení grantových projektů Grantové agentury ČR a projektů ostatních resortů (v tis. Kč):

v celkové výši	1 319 970
z toho grantové projekty Grantové agentury ČR	22 154
projekty od poskytovatelů z ostatních resortů	1 297 816

V roce 2013 bylo nutno v souvislosti se snížením rozpočtu pro kapitolu AV ČR a se zvýšením společných neinvestičních požadavků (program mzdové podpory postdoktorandů a celostátní licence informačního zdroje Web of Knowledge) snížit objem investičních prostředků na stavební akce. Snížení činilo meziročně 8 %.

Výběr z významnějších staveb, na které byly v roce 2013 poskytnuty investiční dotace (v tis. Kč):

Rekonstrukce a dostavba areálu v Ústavu organické chemie a biochemie	126 829
Výzkumná základna Mikulčice Archeologického ústavu, Brno	34 000
Rekonstrukce objektu Brno, Čechyňská 19 v Archeologickém ústavu	29 165
Přístavba a stavební úpravy objektu 231 VdG v Ústavu jaderné fyziky	20 000
Přestavba areálu Prosek – 1. etapa v Ústavu teoretické a aplikované mechaniky	19 350
Rekonstrukce 6. patra na čisté prostory v Ústavu fyzikální chemie J. Heyrovského	10 835

Stavební úpravy prostorů pro zvěřinec se zázemím v Biofyzikálním ústavu	6 000
Rekonstrukce nízkonapěťové rozvodny ve Fyzikálním ústavu	5 350

O dalších, finančním objemem menších investičních akcích se na tomto místě nezmiňujeme.

Kvůli nutnosti ušetřit přes 95 mil. Kč (meziroční snížení rozpočtu AV ČR) byla v roce 2013 výrazně snížena částka investičních prostředků určených na **přístrojové vybavení pracovišť**. Prostředky byly přidělovány (v omezené míře) pouze na nákladné přístroje (s cenou nad 5 mil. Kč). V rozpočtu AV ČR bylo možno pro tento účel vyčlenit částku jen 70 mil. Kč, a to pouze na nákladné přístroje s cenou nad 5 mil. Kč. Při pořizování přístrojů a zařízení k těmto dotacím pracoviště AV ČR významně přispěla z vlastních zdrojů.

Z investičních prostředků byly v roce 2013 pořízeny tyto významné přístroje a zařízení (v tis. Kč):

Univerzální analytická platforma na bázi SEM+XE-FIB (Fyzikální ústav)	15 112
Kapalinový chromatograf s tandemovým hmotnostním spektrometrem (Botanický ústav)	7 017
MALDI-TOF/TOF hmotnostní spektrometr pro analýzu polymerů (Ústav makromolekulární chemie)	7 000
Rastrovací elektronový mikroskop s integrovaným iontovým svazkem (Ústav fyziky materiálů)	6 580
LTQ XL Linear Ion Trap Mass Spectrometer včetně UHPLC (Ústav chemických procesů)	5 800

4.3.3. Příspěvky neziskovým a podobným organizacím a ostatní příspěvky

Příspěvky měly v roce 2013 tuto strukturu (v tis. Kč):

Položky	Schválený rozpočet	Upravený rozpočet	Konečný rozpočet	Skutečnost	Rozdíl
5222 Neinvestiční transfery občanským sdružením	6 300	6 400	6 400	6 400	0
5332 Neinvestiční transfery vysokým školám	11 264	11 084	11 084	11 084	0
5334 Neinvestiční transfery veřejným výzk. institucím	3 704 427	3 533 956	3 545 586	3 545 568	18
5339 Neinvestiční příspěvky ostatním PO	701	710	710	710	0
5511 Neinvestiční transfery mezinárodním organizacím	3 000	2 943	3 702	3 702	0
Celkem neinvestiční příspěvky	3 725 692	3 555 093	3 567 482	3 567 464	18

Rozbor použití neinvestičních transferů veřejným výzkumným institucím Akademie věd ČR je proveden v části 4.3.1.

Z neinvestičních transferů veřejným výzkumným institucím pracoviště použila na pokrytí svých nákladů pouze 3 545 550 tis. Kč. V rámci zúčtování vztahů se státním rozpočtem bylo vráceno zpět do státního rozpočtu 61 tis. Kč institucionálních prostředků.

Na neinvestiční transfery občanským sdružením bylo poukázáno z výdajového účtu Akademie věd celkem 6 400 tis. Kč, z toho vědeckým společnostem 5 600 tis. Kč a Učené společnosti České republiky 800 tis. Kč. V souladu se Zásadami pro poskytování dotací ze státního rozpočtu občanským sdružením byla vědeckými společnostmi vyčerpána částka 5 597 tis. Kč. V rámci zúčtování vztahů se státním rozpočtem bylo vráceno zpět do státního rozpočtu 3 tis. Kč institucionálních prostředků. Dotace Učené společnosti České republiky byla vyčerpána v plné výši.

V roce 2013 byly poskytnuty účelové neinvestiční dotace vysokým školám ve výši 11 084 tis. Kč, příspěvkovým organizacím ve výši 710 tis. Kč a ostatním veřejným výzkumným organizacím ve výši 850 tis. Kč na řešení grantových projektů Grantové agentury Akademie věd ČR. Z těchto přidělených prostředků nedočerpaly vysoké školy celkem 2,3 tis. Kč a v rámci zúčtování vztahů se státním rozpočtem byly vráceny z běžného účtu cizích prostředků do státního rozpočtu.

Rozpočtová položka 5511 – Neinvestiční transfery mezinárodním organizacím je specifickým ukazatelem AV ČR na úhrady příspěvků za kolektivní členství v mezinárodních organizacích v rámci zahraničních styků. Rozpočet na této položce byl v průběhu roku upraven na celkovou částku 3 702 tis. Kč, z toho z nároků z nespotřebovaných výdajů bylo převedeno 758 tis. Kč a výše příspěvku na úhradu členství v mezinárodních organizacích byla v průběhu roku snížena o 56 tis. Kč. Dotace mezinárodním organizacím byly vyčerpány v plné výši.

Přehled mezinárodních organizací, kterým v r. 2013 uhradila AV ČR příspěvky prostřednictvím položky 5511, je uveden v následující tabulce:

Název	Zkratka	Částka v Kč
Association Internationale des Études Byzantines	AIEB	5 138
All European Academies	ALLEA	98 968
Botanic Gardens Conservation International	BGCI	3 062
Council of European Professional Informatics Societies	CEPIS	103 616
Committee on Space Research	COSPAR	108 877
European Association for Earthquake Engineering	EAAE	2 731
European Academies Science Advisory Council	EASAC	44 458
European Association for the Study of Religions	EASR	2 339
European Network of Science Centres and Museums	ECSITE	9 805
European Federation for Experimental Morphology	EFEM	6 269
European Federation of Societies for Ultrasound in Medicine and Biology		9 747
European Meteorological Society	EMS	6 536
European Microscopy Society	EMS	32 053
European Mathematical Society	EMS	67 390
European Mineralogical Union	EMU	1 553
European Physical Society	EPS	135 154
European Science Foundation	ESF	1 339 783

European Society of Modern Greek Studies	ESMGS	1 038
EuroCRIS-Current Research Information Systems	EUROCRIS	6 496
European Science Events Association	EUSEA	9 094
Federation of European Microbiological Societies	FEMS	21 050
Federation of European Societies of Plant Biology	FESPB	33 110
Fédération Internationale des Associations d'Etudes Classiques	FIEC	3 035
Fédération Internationale des Professeurs de Langues Vivantes	FIPLV	427
International Association for the History of Religions	IAHR	2 001
International Association for Impact Assessment	IAIA	33 193
International Association of Legal Science	IALS	6 530
International Association for Plant Taxonomy	IAPT	16 554
The International Association for the Properties of Water	IAPWS	33 406
International Association for Semiotic Studies	IASS	1 379
International Brain Research Organization	IBRO	16 234
International Council of the Aeronautical Sciences	ICAS	6 492
International Commission for Optics	ICO	9 455
International Council for Science	ICSU	136 258
International Federation of Associations of Anatomists	IFAA	4 871
International Federation of Automatic Control	IFAC	38 283
International Federation of Information Processing	IFIP	42 877
International Federation of Societies for Histochemistry and Cytochemistry	IFSHC	2 759
International Federation of Societies for Microscopy	IFSM	2 226
International Federation for the Promotion of Mechanism and Machine Science	IFTOMM	5 727
International Geosphere-Biosphere Programme	IGBP	167 169
International Geographical Union	IGU	9 877
International Law Association	ILA	18 230
International Mineralogical Association	IMA	1 218
International Mathematical Union	IMU	145 403
International Political Science Association	IPSA	13 935
International Seismological Centre	ISC	115 020
International Social Science Council	ISSC	
	UNESCO	25 904
International Society for Soil Mechanics and Geotechnical Engineering	ISSMGE	24 550
International Commission for the Thesaurus Linguae	ITK	7 803
International Union of Biochemistry and Molecular Biology	IUBMB	40 508
Union of Biological Sciences	IUBS	49 768
International Union of Crystallography	IUCR	31 463
International Union of Geodesy and Geophysics	IUGG	70 629
International Union of Geological Sciences	IUGS	46 924
International Union of the History and Philosophy of Science, Division of History of Science and Technology	IUHPS-DHST	9 613
International Union of History and Philosophy of Science, Division of Logic, Methodology and Philosophy of Science	IUHPS/DLMPS	2 928
International Unions of Immunological Societies	IUIS	46 064
International Union of Microbiological Societies	IUMS	14 866

International Union of Pure and Applied Chemistry	IUPAC	118 100
International Union of Pure and Applied Physics	IUPAP	200 297
International Union of Psychological Science	IUPSYS	15 686
International Union of Theoretical and Applied Mechanics	IUTAM	15 462
Scientific Committee on Solar-Terrestrial Physics	SCOSTEP	9 545
Union Académique Internationale	UAI	38 786
International Union of Radio Science	URSI	51 810
CELKEM		3 701 531

4.4. Rozbor zaměstnanosti a čerpání mzdových prostředků

V rozpisu závazných ukazatelů státního rozpočtu na rok 2013 byly pro organizační složku státu Akademie věd České republiky, reprezentovanou Kanceláří Akademie věd ČR jako její vnitřní organizační jednotkou, stanoveny mzdové prostředky ve výši 37 766 tis. Kč (z toho 1 052 tis. Kč na ostatní platby za provedenou práci) pro 79 zaměstnanců.

Akademie věd požádala ministerstvo financí v roce 2013 o úpravu závazného ukazatele „Prostředků na platy a ostatní platby za provedenou práci“, a to na zvýšení závazného ukazatele ostatní platby za provedenou práci o 75 tis. Kč na odměny, formou dohod o provedení práce pro členy Rady programu Nanotechnologie pro společnost, za závěrečné hodnocení projektů ukončených v roce 2012 a závěrečné zhodnocení celého programu za období 2006 – 2012.

Konečný závazný objem mzdových prostředků pro Kancelář AV ČR byl pro 79 zaměstnanců 37 841 tis. Kč (z toho 1 127 tis. Kč ostatní platby za provedenou práci).

V Kanceláři AV ČR bylo na 74 zaměstnanců v průměrném přepočteném počtu skutečně vynaloženo:

na platy	36 713 041 Kč,
na ostatní platby za provedenou práci	1 126 980 Kč,
celkem mzdové náklady	37 840 021 Kč.

Celkový průměrný měsíční výdělek zaměstnanců Kanceláře AV ČR bez volených funkcionářů AV ČR v roce 2013 byl 37 340 Kč. Započítáme-li mezi zaměstnance KAV ČR také volené funkcionáře AV ČR, dojdeme k průměrnému výdělku 41 344 Kč. Průměrný výdělek proti předchozímu roku poklesl. Volení představitelé Akademie věd (předseda, místopředsedové a členové Akademické rady) jsou odměňováni podle nařízení vlády č. 564/2006 Sb., o platových poměrech zaměstnanců ve veřejných službách a správě a tudíž jsou zahrnuti do závazných ukazatelů - limitu prostředků na platy a počtu zaměstnanců Kanceláře AV ČR. Tímto dochází ke zkreslenému (směrem nahoru) vykazování průměrného výdělku za organizační složku státu Akademii věd České republiky.

4.5. Fondy organizační složky státu a veřejných výzkumných institucí

Přehled o vývoji a stavu fondů organizační složky státu Akademie věd ČR v roce 2013 podává následující tabulka (v tis. Kč):

	Počáteční stav	Konečný stav	Rozdíl
Sociální fond (FKSP)	476	232	-244
Rezervní fond	1 891	2 747	+856

Do rezervního fondu byly přijaty mimorozpočtové prostředky ve výši 13 177 tis. Kč.

Z rezervního fondu bylo převedeno celkem 12 321 tis. Kč mimorozpočtových prostředků na příjmový účet. V souladu s § 48, odst. 3 zákona č. 218/2000 Sb., o rozpočtových pravidlech, byly použity institucionální prostředky poukázané do rezervního fondu Evropskou komisí na řešení projektu *EUCYS 2013* ve výši 11 630 tis. Kč.

Přehled o vývoji a stavu fondů pracovišť hospodařících jako veřejné výzkumné instituce k 31. 12. 2013 v porovnání s počátečními stavy podává následující tabulka (v tis. Kč):

	+ zvýšení - snížení	Stav k 31. 12. 2013
Fond reprodukce majetku	+524 777	3 181 411
Fond účelově určených prostředků	-19 150	496 640
Sociální fond	-1 487	71 473
Rezervní fond	+1 000 179	2 342 740

Fondy reprodukce majetku veřejných výzkumných institucí AV ČR byly v roce 2013 tvořeny zejména z odpisů majetku, ze zisku hospodaření minulého roku, z výnosů prodeje dlouhodobého majetku a posíleny z rezervních fondů.

Veřejné výzkumné instituce Akademie věd ČR tvoří fond účelově určených prostředků, do něhož převedly nevyčerpané institucionální prostředky a prostředky na řešení grantů a projektů v souladu s § 26 zákona č. 341/2005 Sb., ve znění pozdějších předpisů v celkové částce 95 305 tis. Kč. Převážnou část prostředků v tomto fondu tvoří účelově určené peněžní prostředky ze zahraničí.

Sociální fond tvoří všechna pracoviště základním přidělem z objemu mzdových prostředků a čerpání fondu je víceméně rovnoměrné.

V rezervních fondech pracovišť jsou převážně soustředěny prostředky ze zlepšeného výsledku hospodaření minulých let.

4.6. Zásoby organizační složky státu

Objem zásob v organizační složce státu Akademie věd ČR – Kancelář AV ČR se v porovnání se začátkem roku o 6 tis. Kč snížil a koncem roku 2013 dosáhl výše 124 tis. Kč.

4.7. Kontrolní činnost

Veřejnosprávní kontrola v Akademii věd České republiky je zajišťována nezávislým kontrolním odborem, který je přímo podřízen předsedovi Akademii věd ČR. Jeho činnost je vymezena zákonem o finanční kontrole ve veřejné správě.

Cílem kontroly je:

- zajistit dodržování právních předpisů a přijatých interních opatření při hospodaření s veřejnými prostředky při výkonu činností v oblasti výzkumu a vývoje,
- zajištění ochrany veřejných prostředků proti rizikům, nesrovnalostem nebo jiným nedostatkům způsobených zejména nerespektováním právních předpisů, nevhodným, neúčelným a neefektivním nakládáním s veřejnými prostředky, případně trestnou činností,
- včasné a spolehlivé informování řídicích orgánů Akademie věd o nakládání s veřejnými prostředky, o prováděných operacích, o jejich průkazném účetním zpracování za účelem účinného usměrňování činnosti Akademie věd v souladu se stanovenými úkoly v oblasti výzkumu a vývoje.

Veřejnosprávní kontroly byly prováděny na základě schváleného ročního plánu. Tematicky byly zaměřeny hlavně na účinnost vnitřního kontrolního systému, správnost a průkaznost účetnictví, správnost použití, evidenci a vykazování účelových a veřejných prostředků, správu a hospodaření s majetkem, dodržování zákoníku práce.

V roce 2013 bylo provedeno sedm plánovaných kontrol akademických pracovišť. Byly provedeny kontroly poskytnutých dotací dvanácti projektů v šesti vědeckých společnostech. Objem těchto dotací činil 744 tis. Kč z celkově poskytnutých 5 600 tis. Kč. Byl prověřen jeden výzkumný záměr v celkovém objemu 21 397 tis. Kč a 13 grantových projektů v celkovém kontrolovaném objemu 47 046 tis. Kč. Finančními kontrolami v průběhu roku 2013 bylo ověřeno čerpání poskytnutých účelových podpor za období trvání vybraných grantových projektů do 31. 12. 2012.

Na pracovištích Akademie bylo provedeno šest následných kontrol, jejichž cílem bylo ověřit plnění opatření k odstranění nedostatků zjištěných kontrolou hospodaření v roce 2012. Nebyly shledány opakující se nedostatky.

Na základě schválení kompetentním orgánem EU Kontrolní odbor Kanceláře AV ČR provádí interní audity vyúčtování projektů Rámcových programů EU. V roce 2013 objem prověřených finančních prostředků činil Kč 82 273 691 Kč.

Vedení Akademie věd věnovalo zvýšenou pozornost účinnosti vnitřního kontrolního systému. Jednotlivé protokoly o výsledcích veřejnosprávních kontrol hospodaření s prostředky státního rozpočtu byly předkládány a projednávány na zasedáních Akademické rady.

V době od 11. února do 15. srpna 2013 se v Akademii věd České republiky uskutečnila kontrola Nejvyššího kontrolního úřadu - kontrolní akce číslo č. 13/06 „Peněžní prostředky určené na investice v působnosti Akademie věd České republiky a veřejných výzkumných institucí, u nichž je Akademie věd zřizovatelem“.

Kontrola proběhla v Akademii věd České republiky (organizační složce státu), Fyzikálním ústavu AV ČR, v. v. i., Fyziologickém ústavu AV ČR, v. v. i., Mikrobiologickém ústavu AV ČR, v. v. i., a Středisku společných činností AV ČR, v. v. i. Kontrolovány byly roky 2008 až 2012, v případě věcných souvislostí i období předcházející a období do ukončení kontroly.

Cílem této kontroly bylo prověřit poskytování, čerpání a použití peněžních prostředků státu určených na investice v působnosti Akademie věd České republiky a veřejných výzkumných institucí, u nichž je Akademie věd zřizovatelem. Kontrola se zaměřila na přípravu, realizaci a financování stavebních akcí, nákladných akcí oprav a údržby (dále také „stavební akce“) a na pořízování nákladné přístrojové techniky v těch případech, kdy byly výdaje realizovány pracovišti AV ČR a financovány z institucionálních prostředků AV ČR.

Akademie věd ČR (dále jen „AV ČR“) ke Kontrolnímu závěru NKÚ vypracovala Stanovisko, ve kterém uvádí komentáře a vysvětlení k jednotlivým zjištěním Nejvyššího kontrolního úřadu (dále jen „NKÚ“) a opatření, ke kterým bylo přistoupeno. AV ČR nakládá s přidělenými prostředky účelně a hospodárně. Ke všem procesním a formálním nedostatkům zjištěným provedenou kontrolou NKÚ byla ze strany AV ČR přijata nápravná opatření, stanoveny odpovědné osoby a termíny plnění.

4.8. Mezinárodní vědecká spolupráce

AV ČR dále pokračovala v rozvíjení spolupráce s evropskými a světovými organizacemi s cílem podporovat zapojení českých vědeckých pracovníků do významných mezinárodních projektů a umožnit dlouhodobý přístup k jedinečným výzkumným infrastrukturám, přístrojům, platformám, databázím a vědeckým datům. Dále podporovala mobilitu, zapojení zahraničních vědců do domácích vědeckých týmů i možnosti prezentace výsledků vědeckých pracovníků na vysoce prestižních vědeckých konferencích a fórech.

Vědečtí pracovníci z pracovišť AV ČR se v roce 2013 podíleli na řešení celkem 134 projektů Rámcových programů EU o celkové finanční alokaci 8,7 mil. eur. Nejvíce projektů, shodně 12, řešil Fyzikální ústav a Biologické centrum. V roce 2013 se podařilo získat další prestižní grant Evropské výzkumné rady a jeden grant v rámci programu ERC CZ, který je vyhlašován MŠMT. Významné bylo též zapojení do mezinárodních projektů programů Culture, Research Fund for Coal and Steel, EURATOM, CERN, UNESCO, ESO, ESF a COST.

Velká pozornost byla věnována i strukturálním fondům, představujícím v současnosti významný přínos pro financování výzkumu. V roce 2013 byla pracoviště AV ČR zapojena do řešení 130 projektů operačních programů. Koordinátorem či příjemcem byla pracoviště AV ČR u 78 projektů, z nichž 9 bylo v roce 2013 zahájeno, 55 pokračovalo v řešení po celý rok a 14 projektů bylo v průběhu roku ukončeno. Celková výše schválené podpory na celou dobu jejich řešení činí 1,36 mld. Kč.

Zástupci AV ČR výrazně přispívali k evropské integraci a dalšímu rozvoji evropského výzkumného prostoru prostřednictvím své činnosti v mnoha významných evropských organizacích, zejména European Science Advisory Council - EASAC, All European Academies - ALLEA, European Academies, European Science Foundation - ESF. Nezanedbatelná byla rovněž participace zástupců AV ČR v organizacích činných nejen na evropské půdě, ale též celosvětově, jako jsou např. International Council for Science - ICSU a Union Académique Internationale - UAI. Kromě toho se vědečtí pracovníci aktivně zapojili do činnosti mnoha dalších vědeckých společností a komitétů.

Díky své připravenosti po stránce personální a materiální (včetně možnosti zajištění ubytovacích kapacit, vybavení informačními technologiemi a kancelářskou technikou a vlastními možnostmi zajištění dopravy) mohla pracoviště AV ČR v daném roce pořádat či spolupořádat řadu zajímavých vědeckých konferencí, jichž se účastnili

kromě domácích též významní zahraniční vědci. Celkem bylo v roce 2013 realizováno 300 takových konferencí s různým počtem tuzemských i zahraničních účastníků. Z těch nejvýznamnějších lze uvést např. SPIE Optics and Optoelectronics Prague 2013 (International Society for Optics and Photonics ve spolupráci s Fyzikálním ústavem), FENS Featured Regional Meeting (Ústav experimentální medicíny); Nová emigrace z České republiky po roce 1989 a návratová politika (Senát Parlamentu ČR ve spolupráci s Etnologickým ústavem).

Mezinárodní vědecké vztahy byly rozvíjeny s partnery ze 45 zemí na základě 66 bilaterálních meziakademických dohod. Spolupráce probíhala formou výměn v rámci společných projektů, tematických spoluprací, studijních pobytů a účastí na konferencích. Bylo vyhlášeno celkem 7 výzev na podávání nových projektů. Na pracovištích AV ČR bylo přijato celkem 438 zahraničních vědeckých pracovníků v celkovém objemu 3 875 dnů a 417 českých vědeckých pracovníků v celkovém objemu 3 653 dnů bylo vysláno do zahraničních partnerských institucí. Další bilaterální spolupráce pracovišť AV ČR se zahraničními institucemi byla realizována na základě uzavřených meziústavních dohod.

Prostřednictvím **Programu interní podpory projektů mezinárodní spolupráce AV ČR** pokračovala cílená podpora dlouhodobých pobytů výzkumných pracovníků z pracovišť AV ČR na renomovaných pracovištích v zahraničí a špičkových zahraničních odborníků na pracovištích AV ČR a též podpora až tříletých výzkumných projektů řešených badateli z AV ČR ve spolupráci s významnými mezinárodními vědeckými institucemi. Na řešení 83 výzkumných projektů a uskutečnění 10 dlouhodobých pobytů bylo v roce 2013 vynaloženo celkem 34,4 mil. Kč.

Závěr a perspektivy

Akademie věd ČR ve všech oblastech své činnosti vždy podporovala ty cíle, opatření a nástroje, které zajistí efektivitu přidělovaných veřejných prostředků, výkonnost systému výzkumu a vývoje jako celku a dosahování výsledků na špičkové úrovni v mezinárodním srovnání. Akademie věd tak výrazně přispívá k dobrému obrazu české vědy a celé České republiky. Akademie věd ČR splnila v roce 2013 všechny předepsané závazné ukazatele dle zákona č. 504/2012 Sb., o státním rozpočtu. Její hospodaření bylo v souladu se zákonnými předpisy, zejména zákonem č. 130/2002 Sb. Finanční prostředky byly vynakládány se zásadami hospodárnosti, efektivnosti a účelnosti.

Akademie věd ČR je však velmi znepokojena přetrvávajícími problémy, které se v posledních letech stále vyskytují a nedaří se je odstranit:

- 1) Jsou to opakované restriktivní zásahy, které pramení z chybných představ o správnosti **neustálého omezování institucionálních prostředků**, nadto trvale přerozdělovaných nevhodnou aplikací principiálně vadné Metodiky hodnocení. **Nepřiměřený důraz na účelové financování v oblasti VaVal** totiž způsobuje, že z veřejných výzkumných institucí (v. v. i.) koncepčně rozvíjejících dané obory by se mohly stát pouhé shluky nezávislých vědeckých týmů, které řeší své vlastní krátkodobé projekty bez návaznosti na okolí a bez schopnosti vytvořit širší syntézu příslušné problematiky. Tato skutečnost byla také formulována již ve výstupech projektu „Mezinárodní audit systému výzkumu, vývoje a inovací v ČR“, je však Radou pro výzkum, vývoj a inovace opakovaně ignorována.

- 2) Dalším závažným zdrojem problémů (na který rovněž upozorňoval mezinárodní audit) v oblasti výzkumu, vývoje a inovací v ČR je stávající **Metodika hodnocení výsledků výzkumných organizací**, kterou stále používá Rada vlády (RVVI). Její aplikací dochází k „mechanickému“ rozdělování institucionálních prostředků na výzkum, vývoj a inovace, a to nejen mezi jednotlivé veřejné výzkumné instituce, ale dokonce i mezi poskytovatele. Rozdílnost režimů financování a fungování ani kvalita výsledků a rozdílná specifika vědních oborů není brána v úvahu. Tato praxe vede k narůstajícím deformacím v systému výzkumu, vývoje a inovací v ČR.
- 3) **Neprovádět příliš rychlé či skokové změny** ve financování je další základní a nezbytnou podmínkou úspěšné činnosti AV ČR. Výzkum a vývoj je oblast, jejíž dobré fungování se buduje dlouhá léta, ale velmi rychle ji lze zničit nepromyšlenými zásahy.
- 4) Rozvoj vědy a výzkumu je podmíněn větší podporou ze strany státu při získávání dalších finančních zdrojů, navazování dalších spoluprací a budování nových infrastruktur. Proto je třeba plně podporovat realizaci projektů Operačního programu Výzkum a vývoj pro inovace, na kterých se podílejí mimo jiné i pracoviště Akademie věd ČR. Pro celou Českou republiku se zde nabízí historická šance k vybudování moderních výzkumných pracovišť evropského významu, která budou po řadu příštích let tvořit zázemí a potenciál pro rozvoj vědy v ČR. Velkým a dosud nevyřešeným úkolem do budoucna je **zajištění stability a udržitelnosti provozu** budovaných výzkumných center.

Akademie věd ČR je soustavou špičkových vědeckých pracovišť, která produkují na mezinárodně srovnatelné úrovni výsledky především základního, ale nesporně i aplikovaného výzkumu. Vždyť z celkového počtu 60 329 přepočtených zaměstnanců v oblasti vědy a výzkumu v ČR (ČSÚ 2013, Roční statistické šetření výzkumu a vývoje VTR 5-01 za rok 2012) jich v Akademii věd pracuje 12,6 %, jejich výsledky však tvoří přibližně jednu třetinu výsledků ČR v oblasti výzkumu a vývoje.

Z důvodu kompenzace postupného poklesu celkových ročních výdajů v kapitole AV ČR (institucionální a účelové) v posledním období je nezbytné navýšení rozpočtu kapitoly AV ČR v dalších letech. Potřebná náprava financování AV ČR přitom představuje zásadní a nutný základ nejen pro stabilizaci pracovišť AV ČR, ale současně je i nezbytným předpokladem pro efektivní využití existujícího potenciálu celého systému výzkumu a vývoje ve prospěch České republiky a jejích občanů.

V Praze 14. března 2014



v. z. 

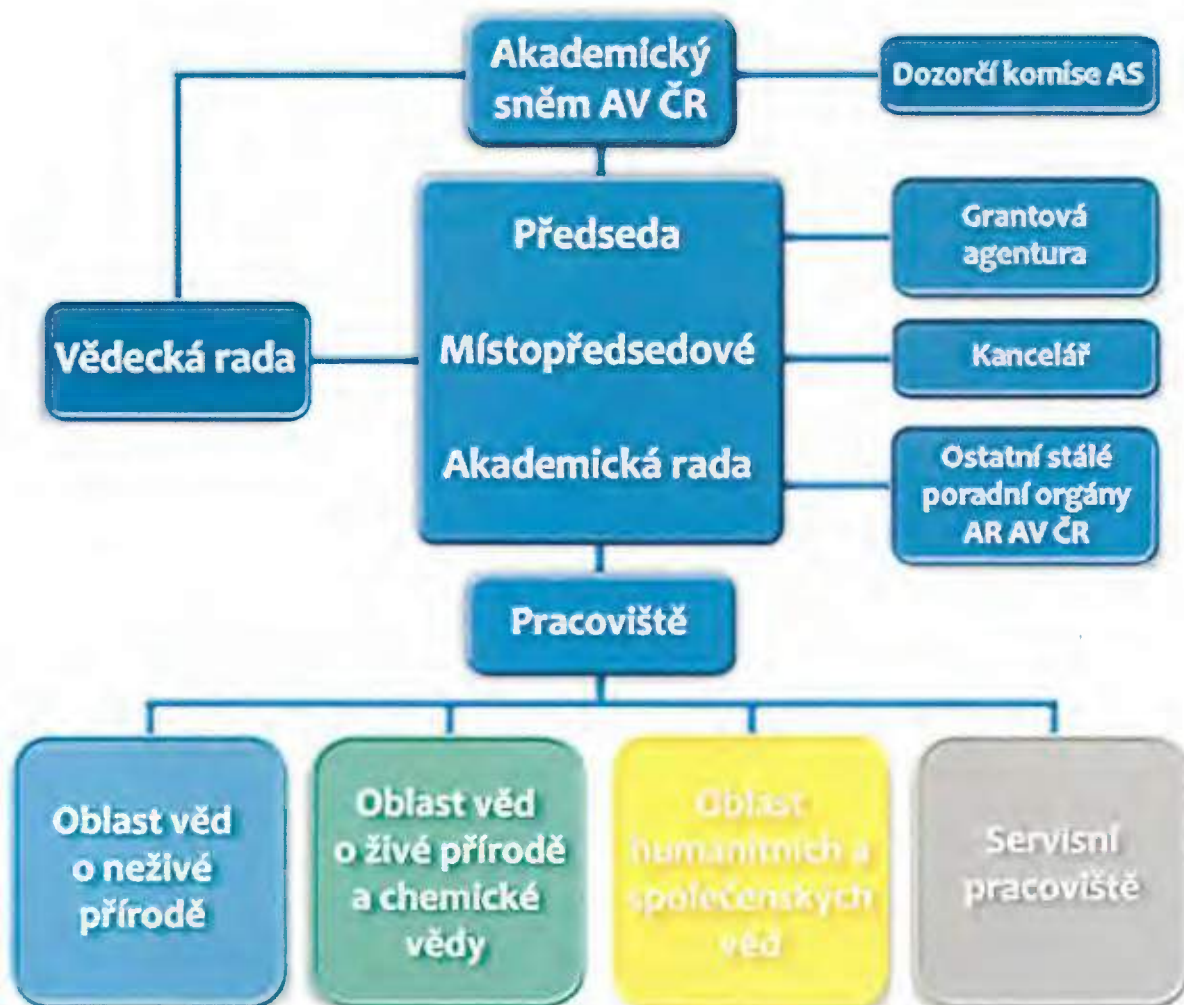
prof. Ing. Jiří Drahoš, DrSc., dr. h. c.
předseda Akademie věd ČR



Ing. Petr Bobák, CSc.
předseda Ekonomické rady AV ČR



Organizační schéma AV ČR



I. Oblast věd o neživé přírodě

1. Sekce matematiky, fyziky a informatiky

Astronomický ústav AV ČR, v. v. i.
Fyzikální ústav AV ČR, v. v. i.
Matematický ústav AV ČR, v. v. i.
Ústav informatiky AV ČR, v. v. i.
Ústav jaderné fyziky AV ČR, v. v. i.
Ústav teorie informace a automatizace AV ČR, v. v. i.

2. Sekce aplikované fyziky

Ústav fotoniky a elektroniky AV ČR, v. v. i.
Ústav fyziky materiálů AV ČR, v. v. i.
Ústav fyziky plazmatu AV ČR, v. v. i.
Ústav pro hydrodynamiku AV ČR, v. v. i.
Ústav přístrojové techniky AV ČR, v. v. i.
Ústav teoretické a aplikované mechaniky AV ČR, v. v. i.
Ústav termomechaniky AV ČR, v. v. i.

3. Sekce věd o Zemi

Geofyzikální ústav AV ČR, v. v. i.
Geologický ústav AV ČR, v. v. i.
Ústav fyziky atmosféry AV ČR, v. v. i.
Ústav geoniky AV ČR, v. v. i.
Ústav struktury a mechaniky hornin AV ČR, v. v. i.

II. Oblast věd o živé přírodě a chemických věd

4. Sekce chemických věd

Ústav analytické chemie AV ČR, v. v. i.
Ústav anorganické chemie AV ČR, v. v. i.
Ústav fyzikální chemie J. Heyrovského AV ČR, v. v. i.
Ústav chemických procesů AV ČR, v. v. i.
Ústav makromolekulární chemie AV ČR, v. v. i.
Ústav organické chemie a biochemie AV ČR, v. v. i.

5. Sekce biologických a lékařských věd

Biofyzikální ústav AV ČR, v. v. i.
Biotechnologický ústav AV ČR, v. v. i.
Fyziologický ústav AV ČR, v. v. i.
Mikrobiologický ústav AV ČR, v. v. i.
Ústav experimentální botaniky AV ČR, v. v. i.
Ústav experimentální medicíny AV ČR, v. v. i.
Ústav molekulární genetiky AV ČR, v. v. i.
Ústav živočišné fyziologie a genetiky AV ČR, v. v. i.

6. Sekce biologicko-ekologických věd

Biologické centrum AV ČR, v. v. i.
Botanický ústav AV ČR, v. v. i.
Centrum výzkumu globální změny AV ČR, v. v. i.
Ústav biologie obratlovců AV ČR, v. v. i.

III. Oblast humanitních a společenských věd

7. Sekce sociálně-ekonomických věd

Knihovna AV ČR, v. v. i.
Národohospodářský ústav AV ČR, v. v. i.
Psychologický ústav AV ČR, v. v. i.
Sociologický ústav AV ČR, v. v. i.
Ústav státu a práva AV ČR, v. v. i.

8. Sekce historických věd

Archeologický ústav AV ČR, Brno, v. v. i.
Archeologický ústav AV ČR, Praha, v. v. i.
Historický ústav AV ČR, v. v. i.
Masarykův ústav a Archiv AV ČR, v. v. i.
Ústav dějin umění AV ČR, v. v. i.
Ústav pro soudobé dějiny AV ČR, v. v. i.

9. Sekce humanitních a filologických věd

Etnologický ústav AV ČR, v. v. i.
Filosofický ústav AV ČR, v. v. i.
Orientální ústav AV ČR, v. v. i.
Slovanský ústav AV ČR, v. v. i.
Ústav pro českou literaturu AV ČR, v. v. i.
Ústav pro jazyk český AV ČR, v. v. i.

Servisní pracoviště AV ČR

Středisko společných činností AV ČR, v. v. i.



Číselné sestavy a tabulkové přílohy k závěrečnému účtu kapitoly Akademie věd ČR za rok 2013

Sestava č. 1

Sestava č. 2

Rozpočtové příjmy a rozpočtové výdaje správců kapitol a jimi zřízených organizačních složek státu podle položek druhového třídění a paragrafů funkčního třídění a rozpočtové položky financování (Fin 2-04 U)

Tabulka č. 1 – Bilance příjmů a výdajů státního rozpočtu v druhovém členění rozpočtové skladby

Tabulka č. 2 – Plnění závazných ukazatelů státního rozpočtu

Tabulka č. 3 – Rozbor zaměstnanosti a čerpání mzdových prostředků

Tabulka č. 4 – Přehled výdajů státního rozpočtu na podporu výzkumu, vývoje a inovací

Komentář k tabulce č. 4

Tabulka č. 5 – Přehled výdajů organizačních složek státu, příspěvků a dotací příspěvkovým a podobným organizacím, transferů a půjčených prostředků (návrtných finančních výpomocí) krajům a obcím, podnikatelským a jiným subjektům z rozpočtu kapitoly

Tabulka č. 8 – Výdaje kapitoly na financování společných programů/projektů ČR, Evropské unie a finančních mechanismů

Komentář k tabulce č. 8

Tabulka č. 10 – Příjmy do rozpočtu kapitoly z rozpočtu Evropské unie na financování společných programů EU a ČR a z finančních mechanismů

Komentář k tabulce č. 10

FIN 2-04 U Výkaz pro hodnocení plnění rozpočtu správců kapitol, jimi řízených organizačních složek státu a státních fondů

Období, Rok 12.2013	Kapitola 361 Akademie věd	Účetní jednotka Akademie věd České republiky	IČO 60165171	Hodnota v Kč na 2 des.místa
------------------------	------------------------------	---	-----------------	--------------------------------

I. Rozpočtové příjmy

Paragraf	Položka	Schválený rozpočet	Rozpočet po změnách	Výsledek od počátku roku
a	b	1	2	3
0000	2132	0.00	0.00	1 670 833,48
0000	2141	0.00	0.00	199,59
0000	2143	0.00	0.00	126,56
0000	2310	0.00	0.00	2 100,00
0000	2324	0.00	0.00	200,00
0000	2329	300 000,00	300 000,00	174 144,10
0000	4118	0.00	0.00	600 253,79
0000	4135	0.00	0.00	12 321 324,75
0000	4159	0.00	0.00	915 240,75
Celkem		300 000,00	300 000,00	15 684 423,02

II. Rozpočtové výdaje a financování

Třída	Pargaraf	Položka	Schválený rozpočet	Rozpočet po změnách	Konečný rozpočet výdajů	Výsledek od počátku roku
text	a	b	1	2	3	4
PLATY ZAM.V PRAC.POMĚRU	3801	5011	36 714 000.00	36 714 000.00	36 714 000.00	36 713 041.00
OSTATNÍ OSOBNÍ VÝDAJE	3801	5021	1 052 000.00	1 127 000.00	1 127 000.00	1 126 980.00
POV. POJ. NA SOC. ZAB. A PŘÍSP.NA...	3801	5031	9 442 000.00	9 442 000.00	9 442 000.00	9 308 620.00
POV.POJ.NA VEŘ.ZDRAV.POJ.	3801	5032	3 399 000.00	3 399 000.00	3 399 000.00	3 375 528.00
KNIHY,UČEBNÍ POMŮCKY,TISK	3801	5136	855 000.00	236 956.50	236 956.50	236 956.50
DROBNÝ DHM A DNM	3801	5137	527 000.00	1 481 639.96	1 481 639.96	1 481 639.96
J.N. NÁKUP MATERIÁLU	3801	5139	450 000.00	563 719.59	563 719.59	563 719.59
REALIZOVANÉ KURZ.ZTRÁTY	3801	5142	0.00	23 658.18	23 658.18	23 658.18
STUDENÁ VODA	3801	5151	100 000.00	79 467.20	79 467.20	79 467.20
TEPLO	3801	5152	1 600 000.00	712 335.00	712 335.00	712 335.00
ELEKTRICKÁ ENERGIE	3801	5154	1 400 000.00	630 507.50	630 507.50	630 507.50
POHONNÉ HMOTY A MAZIVA	3801	5156	20 000.00	0.00	0.00	0.00
SLUŽBY POŠT	3801	5161	5 000.00	3 713.00	3 713.00	3 713.00
SLUŽBY TELEKOMUNIKACÍ A ...	3801	5162	16 000 000.00	14 506 983.48	14 506 983.48	14 506 983.48
SLUŽBY PENĚŽNÍCH ÚSTAVŮ	3801	5163	280 000.00	34 293.00	34 293.00	34 293.00
NÁJEMNÉ	3801	5164	200 000.00	111 954.80	111 954.80	111 954.80
SLUŽBY KONZULTAČNÍ,PRÁVNÍ A...	3801	5166	1 000 000.00	446 490.00	446 490.00	446 490.00
SLUŽBY ŠKOLENÍ A VZDĚL.	3801	5167	320 000.00	209 195.00	209 195.00	209 195.00
SLUŽBY ZPRACOVÁNÍ DAT	3801	5168	200 000.00	0.00	0.00	0.00
NÁKUP OSTATNÍCH SLUŽEB	3801	5169	10 434 000.00	8 651 938.12	8 651 938.12	8 648 536.95
OPRAVY A UDRŽOVÁNÍ	3801	5171	50 000.00	98 010.00	98 010.00	98 010.00
PROGRAMOVÉ VYBAVENÍ	3801	5172	0.00	63 622.00	63 622.00	63 622.00
CESTOVNÉ (TUZEM. I ZAHR.)	3801	5173	2 412 000.00	1 556 711.36	1 556 711.36	1 556 711.36
POHOŠTĚNÍ	3801	5175	800 000.00	378 076.68	378 076.68	378 076.68
ÚČAST.POPL.NA KONFERENCE	3801	5176	150 000.00	152 192.65	152 192.65	152 192.65
OSTATNÍ NÁK. JINDE NEZAŘ.	3801	5179	3 000.00	0.00	0.00	0.00
POSK.NIV PŘÍSP.A NÁHRADY (ČÁST)	3801	5192	0.00	23 725.00	23 725.00	23 725.00
VĚCNÉ DARY	3801	5194	70 000.00	135 983.33	135 983.33	135 983.33
ODVODY ZA NEZAMĚSTNÁVÁNÍ...	3801	5195	0.00	144 205.00	144 205.00	144 205.00
NIV TRS.OBČAN.SDRUŽENÍM	3801	5222	6 300 000.00	6 400 000.00	6 400 000.00	6 400 000.00
NIV TRANSF.VYSOKÝM ŠKOLÁM	3801	5332	11 264 000.00	11 084 000.00	11 084 000.00	11 084 000.00
NIV TRANSF.VEŘ.VÝZK.INST.	3801	5334	3 704 427 000.00	3 533 955 681.00	3 545 585 931.00	3 545 567 931.00
NEINVESTIČNÍ TRANSFERY CIZÍM PO	3801	5339	701 000.00	710 000.00	710 000.00	710 000.00
PŘEVODY DO FKSP	3801	5342	367 000.00	367 000.00	367 000.00	367 000.00
PLATBY DANÍ+POPL.ST.ROZP.	3801	5362	0.00	450.00	450.00	450.00
ÚHRADY SANKCÍ J.ROZPOČTŮM	3801	5363	0.00	867.00	867.00	867.00
NÁHR.MEZD V DOBĚ NEMOCI	3801	5424	150 000.00	96 048.00	96 048.00	96 048.00
NIV TRANSF.OBYV.NEMAJÍCÍ...	3801	5494	2 500 000.00	995 000.00	995 000.00	995 000.00
NIV TRANSFERY MEZ.ORG.	3801	5511	3 000 000.00	2 943 216.55	3 701 531.16	3 701 531.16
Běžné výdaje celkem - třída 5			3 816 192 000.00	3 637 479 639.90	3 649 868 204.51	3 649 688 972.34
PROGRAMOVÉ VYBAVENÍ	3801	6111	0.00	536 750.00	536 750.00	536 750.00
BUDOVY,HALY A STAVBY	3801	6121	0.00	86 291.50	86 291.50	86 291.50
STROJE,PŘÍSTROJE A ZAŘ.	3801	6122	0.00	159 999.60	159 999.60	159 999.60
INV.TRANSF.VEŘ.VÝZK.INST.	3801	6354	633 000 000.00	816 864 319.00	816 864 319.00	816 864 319.00
Kapitálové výdaje celkem - třída 6			633 000 000.00	817 647 360.10	817 647 360.10	817 647 360.10
Celkem			4 449 192 000.00	4 455 127 000.00	4 467 515 564.61	4 467 336 332.44

III. Rekapitulace příjmů, výdajů, financování a jejich konsolidace

Název	Číslo řádku	Schválený rozpočet	Rozpočet po změnách	Konečný rozpočet výdajů	Výsledek od počátku roku
text	r.	31	32	33	34
Příjmy celkem	3010	300 000.00	300 000.00	X	15 684 423.02
Třída 1 - Daňové příjmy	3011	0.00	0.00	X	0.00
Třída 2 - Nedaňové příjmy	3012	300 000.00	300 000.00	X	1 847 603.73
Třída 3 - Kapitálové příjmy	3013	0.00	0.00	X	0.00
Třída 4 - Přijaté transfery	3014	0.00	0.00	X	13 836 819.29
Konsolidace příjmů	3020	0.00	0.00	X	12 321 324.75
4133 - Převedy z vlastních rezervních fondů (jiných než OSS)	3021	0.00	0.00	X	0.00
4134 - Převedy z rozpočtových účtů	3022	0.00	0.00	X	0.00
4135 - Převedy z rezervních fondů OSS	3023	0.00	0.00	X	12 321 324.75
4136 - Převedy z jiných fondů OSS	3024	0.00	0.00	X	0.00
4139 - Ostatní převedy z vlastních fondů	3025	0.00	0.00	X	0.00
Příjmy celkem po konsolidaci	3050	300 000.00	300 000.00	X	3 363 098.27
Výdaje celkem	3060	4 449 192 000.00	4 455 127 000.00	4 467 515 564.61	4 467 336 332.44
Třída 5 - Běžné výdaje	3061	3 816 192 000.00	3 637 479 639.90	3 649 868 204.51	3 649 688 972.34
Třída 6 - Kapitálové výdaje	3062	633 000 000.00	817 647 360.10	817 647 360.10	817 647 360.10
Konsolidace výdajů	3070	0.00	0.00	0.00	0.00
5345 - Převedy vlastním rozpočtovým účtům	3072	0.00	0.00	0.00	0.00
5346 - Převedy do fondů OSS	3073	0.00	0.00	0.00	0.00
5349 - Ostatní převedy vlastním fondům	3074	0.00	0.00	0.00	0.00
6361 - Investiční převedy do rezervního fondu	3075	0.00	0.00	0.00	0.00
Výdaje celkem po konsolidaci	3090	4 449 192 000.00	4 455 127 000.00	4 467 515 564.61	4 467 336 332.44
Saldo příjmů a výdajů po konsolidaci	3100	-4 448 892 000.00	-4 454 827 000.00	X	-4 463 973 234.17
Třída 8 - Financování	3200	0.00	0.00	X	0.00
Saldo příjmů a výdajů před konsolidací	3300	-4 448 892 000.00	-4 454 827 000.00	X	-4 451 651 909.42

IV. Stavý a obraty na bankovních účtech

Název bankovního účtu	Číslo řádku	Počáteční stav k 1.1.	Stav ke konci vykazovaného období	Změna stavu bankovních účtů
text	r	41	42	43
Rezervní fond	4001	1 891 318.85	2 746 906.57	- 855 587.72
Ostatní vkladové bankovní účty	4002	0.00	0.00	0.00
Vkladové účty celkem	4010	1 891 318.85	2 746 906.57	- 855 587.72
Bankovní účty k limitům OSS	4020	0.00	-4 467 336 332.44	0.00
Příjmový účet	4030	0.00	15 684 423.02	-15 684 423.02
Bankovní účty státního fondu celkem	4040	0.00	0.00	0.00

V. Bankovní účty fondů organizačních složek státu
1 - Rezervní fond

Ukazatel	Číslo paragraf	Číslo řádku/ položky	Výsledek od počátku roku
text	a	b	53
Počáteční zůstatek	0000	5010	1 891 318.85
Příjmy celkem	0000	5020	13 176 912.47
PŘIJATÉ NEKAP.PŘÍSPĚVKY A NÁHRADY	0000	2324	1 200 000.00
OST.NEDAŇ,PŘÍJMY J.NEZAŘ.	0000	2329	346 662.47
NEINVESTIČNÍ TRS.PŘIJ.OD EU	0000	4153	11 630 250.00
Výdaje celkem	0000	5040	12 321 324.75
PŘEVODY VL.ROZP.ÚČTŮM	3801	5345	12 321 324.75
Konečný zůstatek	0000	5060	2 746 906.57
Financování	0000	5070	- 855 587.72

2 - Fond odměn

Ukazatel	Číslo paragraf	Číslo řádku/ položky	Výsledek od počátku roku
text	a	b	53
Počáteční zůstatek	0000	5010	0.00
Příjmy celkem	0000	5020	0.00
Výdaje celkem	0000	5040	0.00
Konečný zůstatek	0000	5060	0.00
Financování	0000	5070	0.00

R - Rekapitulace

Ukazatel	Číslo paragraf	Číslo řádku/ položky	Výsledek od počátku roku
text	a	b	53
Počáteční zůstatek	0000	5010	1 891 318.85
Příjmy celkem	0000	5020	13 176 912.47
PŘIJATÉ NEKAP.PŘÍSPĚVKY A NÁHRADY	0000	2324	1 200 000.00
OST.NEDAŇ,PŘÍJMY J.NEZAŘ.	0000	2329	346 662.47
NEINVESTIČNÍ TRS.PŘIJ.OD EU	0000	4153	11 630 250.00
Výdaje celkem	0000	5040	12 321 324.75
PŘEVODY VL.ROZP.ÚČTŮM	3801	5345	12 321 324.75
Konečný zůstatek	0000	5060	2 746 906.57
Financování	0000	5070	- 855 587.72

VI. Vybrané záznamové jednotky

Název záznamové jednotky	Číslo ZP	Výsledek od počátku roku
text	r	63
Převody uvnitř peněžního fondu	023	0.00

VII. Závazné ukazatele státního rozpočtu a další analytické údaje

Název ukazatele	Číslo řádku	Schválený rozpočet	Rozpočet po změnách	Konečný rozpočet výdajů	Výsledek od počátku roku	Mimorozpočtové prostředky	Použití nároků z nespotebovaných výdajů	Převod prostředků do RF k 31.12. (§ 50 zákona č. 218/2000 Sb.)
text	r	71	72	73	74	75	76	77
Specifické ukazatele - příjmy (podle přílohy č. 4 zákona o státním rozpočtu)								
Nedaňové příjmy, kapitálové příjmy a přijaté transfery celkem	7130	300 000,00	300 000,00	X	15 684 423,02	12 321 324,75	0,00	0,00
v tom:								
příjmy z rozpočtu Evropské unie bez společné zemědělské politiky celkem	7132	0,00	0,00	X	12 921 578,54	12 321 324,75	0,00	0,00
příjmy z prostředků finančních mechanismů	7135	0,00	0,00	X	915 240,75	0,00	0,00	0,00
ostatní nedaňové příjmy, kapitálové příjmy a přijaté transfery celkem	7136	300 000,00	300 000,00	X	1 847 603,73	0,00	0,00	0,00
Specifické ukazatele - výdaje (podle přílohy č. 4 zákona o státním rozpočtu)								
Infrastruktura výzkumu	7201	4 411 841 000,00	4 417 776 000,00	4 430 164 564,61	4 430 003 332,44	11 630 250,00	758 314,61	0,00
Programy výzkumu	7202	37 351 000,00	37 351 000,00	37 351 000,00	37 333 000,00	0,00	0,00	0,00
Průřezové ukazatele (podle přílohy č. 4 zákona o státním rozpočtu)								
Platy zaměstnanců a ostatní platby za provedenou práci	7310	37 766 000,00	37 841 000,00	37 841 000,00	37 840 021,00	0,00	0,00	0,00
Povinné pojistné placené zaměstnavatelem 1)	7320	12 841 000,00	12 841 000,00	12 841 000,00	12 684 148,00	0,00	0,00	0,00
Převod fondu kulturních a sociálních potřeb	7330	367 000,00	367 000,00	367 000,00	367 000,00	0,00	0,00	0,00
Platy zaměstnanců v pracovním poměru	7349	36 714 000,00	36 714 000,00	36 714 000,00	36 713 041,00	0,00	0,00	0,00
Výdaje na výzkum, vývoj a inovace celkem včetně programů spolufinancovaných z prostředků zahraničních programů 2)	7350	4 449 192 000,00	4 455 127 000,00	4 467 515 564,61	4 467 336 332,44	11 630 250,00	758 314,61	0,00
v tom: ze státního rozpočtu celkem	7351	4 449 192 000,00	4 455 127 000,00	4 455 885 314,61	4 455 706 082,44	0,00	758 314,61	0,00
v tom: institucionální podpora celkem 3)	7352	4 411 841 000,00	4 417 776 000,00	4 418 534 314,61	4 418 373 082,44	0,00	758 314,61	0,00
účelová podpora celkem 3)	7353	37 351 000,00	37 351 000,00	37 351 000,00	37 333 000,00	0,00	0,00	0,00
podíl prostředků zahraničních programů 2)	7354	0,00	0,00	11 630 250,00	11 630 250,00	11 630 250,00	0,00	0,00
Účelová podpora na programy aplikovaného výzkumu, vývoje a inovací 4)	7371	0,00	0,00	0,00	0,00	0,00	0,00	0,00
Institucionální podpora výzkumných organizací podle zhodnocení jimi dosažených výsledků 4)	7373	3 108 674 000,00	3 108 674 000,00	3 108 674 000,00	3 108 674 000,00	0,00	0,00	0,00
Výdaje spolufinancované z rozpočtu Evropské unie bez společné zemědělské politiky celkem	7430	0,00	8 435 000,00	20 065 250,00	20 065 250,00	11 630 250,00	0,00	0,00

Název ukazatele	Číslo řádku	Schválený rozpočet	Rozpočet po změnách	Konečný rozpočet výdajů	Výsledek od počátku roku	Mimorozpočtové prostředky	Použití nároků z nespotřebovaných výdajů	Převod prostředků do RF k 31.12. (§ 50 zákona č. 218/2000 Sb.)
text	r	71	72	73	74	75	76	77
v tom: ze státního rozpočtu	7431	0,00	8 435 000,00	8 435 000,00	8 435 000,00	0,00	0,00	0,00
podíl rozpočtu Evropské unie	7432	0,00	0,00	11 630 250,00	11 630 250,00	11 630 250,00	0,00	0,00
Výdaje na společné projekty, které jsou z části financovány z prostředků finančních mechanismů celkem	7450	0,00	0,00	0,00	0,00	0,00	0,00	0,00
v tom: ze státního rozpočtu	7451	0,00	0,00	0,00	0,00	0,00	0,00	0,00
podíl prostředků finančních mechanismů	7452	0,00	0,00	0,00	0,00	0,00	0,00	0,00

1) povinné pojistné na sociální zabezpečení a příspěvek na státní politiku zaměstnanosti a pojistné na veřejné zdravotní pojištění

2) z rozpočtu EU a z prostředků finančních mechanismů

3) výdaje na výzkum, vývoj a inovace podle §6 odst. 1 zákona č.130/2002 Sb., ve znění zákona č.110/2009 Sb

4) výdaje na výzkum, vývoj a inovace podle §6 odst. 2 zákona č.130/2002 Sb., ve znění zákona č.110/2009 Sb

IX. Transfery a půjčky poskytnuté veřejným rozpočtům územní úrovně

Účelový znak	Kód územní jednotky	Položka	Výsledek od počátku roku
a	b	c	93
			0.00
			0.00
			0.00
			0.00

X. Stavy a obraty na bankovních účtech organizačních složek státu, státních právnických osob, které mají vztah ke státní pokladně, a státních fondů vedených v jiných bankách (mimo ČNB)

Název bankovního účtu	Kód bankovního účtu	Kód druhu organizace	Kód banky	Počáteční stav k 1.1.	Stav ke konci vykazovaného období	Změna stavu bankovních účtů
text	a	b	c	101	102	103
Ostatní běžné účty	07	02	0300	0.00	0.00	0.00

XI. Příjmy z rozpočtu Evropské unie a související příjmy v členění podle zdrojového třídění

Pargaraf	Položka	Nástroj	Prosto- rová jednotka	Podkla- dová jednotka	Schválený rozpočet	Rozpočet po změnách	Výsledek od počátku roku
a	b	c	d	e	1	2	3
0000	4118	32	5		0.00	0.00	600 253.79
0000	4135	22	5		0.00	0.00	691 074.75
0000	4135	46	5		0.00	0.00	11 630 250.00
0000	4159	60	5		0.00	0.00	915 240.75
Celkem					0.00	0.00	13 836 819.29

XII. Výdaje spolufinancované z rozpočtu Evropské unie a související výdaje v členění podle zdrojového třídění

Pargaraf	Položka	Nástroj	Prosto- rová jednotka	Podkla- dová jednotka	Schválený rozpočet	Rozpočet po změnách	Konečný rozpočet výdajů	Výsledek od počátku roku
a	b	c	d	e	1	2	3	4
3801	5334	46	1		0.00	8 435 000.00	8 435 000.00	8 435 000.00
3801	5334	46	5		0.00	0.00	11 630 250.00	11 630 250.00
Celkem					0.00	8 435 000.00	20 065 250.00	20 065 250.00

XV. Přehled o zdrojích rezervního fondu OSS a nakládání s těmito prostředky

Členění peněžních prostředků RF podle § 48 zákona č. 218/2000 Sb., ve znění pozdějších předpisů	Číslo řádku	Počáteční stav RF k 1.1.	Příjmy RF v hodnoceném roce	Zapojení do příjmů v hodnoceném roce	Použito v hodnoceném období	Jiné důvody snížení stavu	Zůstatek prostředků RF
text	r	151	152	153	154	155	156
Prostředky poskytnuté ze zahraničí a peněžní dary celkem	1501	1 891 318,85	13 176 912,47	12 321 324,75	11 630 250,00	0,00	2 746 906,57
z toho: prostředky poskytnuté na stanovený účel celkem	1502	1 891 318,85	12 830 250,00	12 321 324,75	11 630 250,00	0,00	2 400 244,10
prostředky poskytnuté bez uvedení účelu	1503	0,00	346 662,47	0,00	0,00	0,00	346 662,47
Odvody neoprávněně použitých nebo zadržovaných peněžních prostředků podle §44 odst.2 písm.a), b) a penále za prodlení s nimi	1504	0,00	0,00	0,00	0,00	0,00	0,00
Příjmy z prodeje majetku, který pro ČR nabytá OSS darem nebo děděním	1505	0,00	0,00	0,00	0,00	0,00	0,00
Příjmy z prodeje majetku, se kterým bylo zmocněno hospodařit Ministerstvo obrany	1506	0,00	0,00	0,00	0,00	0,00	0,00
Prostředky převedené podle §47 celkem (do 31.12.2007)	1507	0,00	x	0,00	0,00	0,00	0,00
z toho: 1) prostředky určené na financování programů (§ 13 odst.3), které jsou zároveň spolufinancovány z rozpočtu EU	1508	0,00	x	0,00	0,00	0,00	0,00
2) prostředky určené na financování programů (§ 13 odst.3), s výjimkou prostředků podle bodu 1)	1509	0,00	x	0,00	0,00	0,00	0,00
3) prostředky určené na financování programů nebo projektů spolufinancovaných z rozpočtu EU s výjimkou prostředků podle bodu 1)	1510	0,00	x	0,00	0,00	0,00	0,00
4) sociální dávky	1511	0,00	x	0,00	0,00	0,00	0,00
5) prostředky určené na úhrady škod způsobených pojistnými událostmi	1512	0,00	x	0,00	0,00	0,00	0,00
6) ostatní	1513	0,00	x	0,00	0,00	0,00	0,00
Prostředky převedené podle § 50 odst.2	1514	x	0,00	x	x	x	0,00
Celkem	1515	1 891 318,85	13 176 912,47	12 321 324,75	11 630 250,00	0,00	2 746 906,57

Odesláno dne:

Razítko:

18-02-2014

AKADEMIE VĚD ČR
Národní 3
117 20 PRAHA 1
- 1 -

Podpis vedoucího účetní jednotky:

Odpovídající za údaje:

o rozpočtu:

ŠKORPIKOVÁ JANA

tel.

221 403 384

o skutečnosti:

DANA TAVEZKOVÁ

tel.:

221 403 343

Bilance příjmů a výdajů státního rozpočtu
v druhovém členění rozpočtové skladby

Období: 012.2013
KAPITOLA:361 Akademie věd České republiky

v tis.Kč

Hřída	sestavní položek	podsašk poloček	položka	UKAZATEL	Skutečnost 012.2012	ROZPOČET 012.2013		Skutečnost 012.2013	%	Index
						Schválený rozpočet	Rozpočet po změnách			
6	7	8	9	3:2	3:1					
				PŘÍJMY						
		111-P1119	**)	Daně z příjmů fyzických osob						
			1111	v tom: Daň z příjmů fyzických osob ze závislé činnosti a funkčních požitků						
			1112	Daň z příjmů fyzických osob ze samostatné výdělečné činnosti						
			1113	Daň z příjmů fyzických osob z kapitálových výnosů						
		112-P1129	**)	Daně z příjmů právnických osob						
11-	P1119-	P1129		Daně z příjmů, zisku a kapitálových výnosů						
		121-P1219	**)	Obecné daně ze zboží a služeb v tuzemsku						
			1211	v tom: Daň z přidané hodnoty						
		122 a 123		Zvláštní daně a poplatky ze zboží a služeb v tuzemsku						
		12-P1210		Daně ze zboží a služeb v tuzemsku						
			132	Daně a poplatky z provozu motorových vozidel						
			133	Poplatky a odvody v oblasti životního prostředí (**)						
			134	Místní poplatky z vybraných činností a služeb						
			135	Ostatní odvody z vybraných činností a služeb						
			136	Sázevní poplatky						
			137	Poplatky na činnost správních úřadů						
		13		Daně a poplatky z vybraných činností a služeb						
		140 - 1409	**)	Daně a cla ze zboží a služby ze zahraničí						
			1401	v tom: Clo						
			1402	Podíl na vybraných clech						
		14 -1499		Daně a cla ze zboží a služby ze zahraničí						
			151	Daně z majetku						
		152 -1529	**)	Daně z majetkových a kapitálových převodů						
			1521, 1522, 1523	v tom: Daň dědičná, darovací a z převodu nemovitosti						
		15 - 1529		Majetkové daně						
			161, 162	Pojistné na sociální zabezpečení a příspěvek na státní politiku zaměstnanosti (*)						
		kap307,31		v tom: Pojistné na důchodové pojištění (z FOP 101 a 102)						
kap31	Fin 1.712	2.314,336;	Fin 1.7121;	Pojistné na veřejné zdravotní pojištění						
			163	Pojistné na úrazové pojištění						
			164	Zrušené daně z objemu mezd						
			169	Povinné pojištění						
			1119,1129, 1219,1409, 1529	Ostatní daňové příjmy						
		170 **)								
			1119,1129, 1219,1409, 1529	Ostatní daňové příjmy						
		17		DAŇOVÉ PŘÍJMY CELKEM (daně, poplatky, pojištění)						
1				Z daňových příjmů celkem: příjmy z daní a poplatků						
1 - 16										

Bilance příjmů a výdajů státního rozpočtu
v druhovém členění rozpočtové skladby

Období: 012.2013
KAPITOLA:361 Akademie věd České republiky

v tis.Kč

Ukázka	sezupne ní položek	podsek. ní položek	položek	UKAZATEL	Skutečnost 012.2012	R O Z P O Č E T 012.2013			% plnění 3:2	index stav 2013/012.2012 3:0
						Schválený rozpočet	Rozpočet po změnách	Skutečnost 012.2013		
		211		Příjmy z vlastní činnosti	1,17					
		212		Odvody přebytků organizací s plným vztahem						
		2122		z toho: Odvody příspěvkových organizací						
		2123		Ostatní odvody příspěvkových organizací						
		213		Příjmy z prodeje majetku	1 641,53			1 670,83		101,79
		214		Výnosy z finančního majetku	0,56			0,33		56,11
		215		Soudní poplatky						
	21			Příjmy z vlastní činnosti a odvody přebytků organizací s plným vztahem	1 643,26			1 671,16		101,70
		221		Přijaté sankční platby						
		222		Přijaté vratky transferů a ostatní příjmy z finančního vypořádání předchozích let	20,04					
	22			Přijaté sankční platby a vratky transferů	20,04					
		231		Příjmy z prodeje krátkodobého a dlouhodobého majetku				2,10		
		232		Ostatní nedaňové příjmy (PSP 233 zrušeno)	6,09	300,00	300,00	174,34	58,11	2 861,48
		234		Příjmy z využívání výhradních práv k přírodním zdrojům						
		235		Příjmy za využívání dalších majetkových práv						
		236		Dobrovolné pojistné						
	23			Příjmy z prodeje nekapitálového majetku a ostatní nedaňové příjmy	6,09	300,00	300,00	176,44	58,81	2 895,95
		241		Splátky půjčených prostředků od podnikatelských subjektů						
		242		Splátky půjčených prostředků od obecně prospěšných společností a podobných subjektů						
		243		Splátky půjčených prostředků od veřejných rozpočtů ústřední úrovně						
		244		Splátky půjčených prostředků od veřejných rozpočtů územní úrovně						
		245		Splátky půjčených prostředků od zřízených a podobných subjektů						
		246		Splátky půjčených prostředků od obyvatelstva						
		247		Splátky půjčených prostředků ze zahraničí						
		248		Splátky za úhradu dlužů nebo dodávek						
	24			Přijaté splátky půjčených prostředků						
		251		Příjmy sdílené s Evropskou unií						
	25			Příjmy sdílené s nadnárodním orgánem						
2				NEDAŇOVÉ PŘÍJMY CELKEM	1 669,40	300,00	300,00	1 647,60	615,87	110,67
		311		Příjmy z prodeje dlouhodobého majetku (kromě drobného)						
		312		Ostatní kapitálové příjmy						
	31			Příjmy z prodeje dlouhodobého majetku a ostatní kapitálové příjmy						
		320		Příjmy z prodeje dlouhodobého finančního majetku						
	32			Příjmy z prodeje dlouhodobého finančního majetku						
3				KAPITÁLOVÉ PŘÍJMY CELKEM						
		411		Neinvestiční přijaté transfery od veřejných rozpočtů ústř. úrovně	234,32			600,25		256,17
		4116		z toho: Neinvestiční převody z Národního fondu	234,32			600,25		256,17
		412		Neinvestiční přijaté transfery od veřejných rozpočtů územní úrovně						
		413		Převody z vlastních fondů	4 241,03			12 321,32		290,53
		415		Neinvestiční přijaté transfery ze zahraničí				915,24		
		4153		z toho: Neinvestiční transfery přijaté od Evropské unie						
		418		Neinvestiční přijaté transfery ze státních finančních aktiv						
	41			Neinvestiční přijaté transfery	4 475,35			13 836,82		309,18
		421		Investiční přijaté transfery od veřejných rozpočtů ústřední úrovně						
		4216		z toho: Investiční převody z Národního fondu						
		422		Investiční přijaté transfery od veřejných rozpočtů územní úrovně						
		423		Investiční přijaté transfery ze zahraničí						
		4233		z toho: Investiční transfery přijaté od Evropské unie						
		424		Investiční přijaté transfery ze státních finančních aktiv						
	42			Investiční přijaté transfery						
4				PŘIJATÉ TRANSFERY CELKEM	4 475,35			13 836,82		309,18
1.2.3.4				PŘÍJMY STÁTNÍHO ROZPOČTU CELKEM	6 144,75	300,00	300,00	15 684,42	5 228,14	255,25
11.12.13.14.15.16.17.21.22.23.24.31.32				Kontrolní součet (seskupení položek)	6 144,75	300,00	300,00	15 684,42	5 228,14	255,25

Bilance příjmů a výdajů státního rozpočtu
v druhovém členění rozpočtové skladby

Období: 012.2013
KAPITOLA:361 Akademie věd České republiky

v tis.Kč

úřad	sazka skupin ně položek	podskup ně položek	položka	UKAZATEL	Skutečnost 012.2012	R O Z P O Č E T 012.2013		Skutečnost 012.2013	%	index
						Schválený rozpočet	Rozpočet po změnách			
				VÝDAJE						
		501		Platy	36 852,17	36 714,00	36 714,00	36 713,04	100,00	99,62
				v tom: Platy zaměstnanců v pracovním poměru						
		5011		Platy zaměstnanců v pracovním poměru	36 852,17	36 714,00	36 714,00	36 713,04	100,00	99,62
		5012		Platy zaměstnanců ozbrojených sborů a složek ve služebním poměru						
		5013		Platy státních zaměstnanců ve správních úřadech						
		5014		Platy zaměstnanců v pracovním poměru odvozené od platů ústavních činitelů						
		5019		Ostatní platy						
		502		Ostatní platby za provedenou práci	1 492,89	1 052,00	1 127,00	1 126,98	100,00	75,49
				v tom: Ostatní osobní výdaje	1 368,52	1 052,00	1 127,00	1 126,98	100,00	82,35
		5021		Platy představitelů státní moci a některých orgánů						
		5022		Odměny členů zastupitelstev obcí a krajů						
		5024		Odstupné	124,37					
		5025		Odbytné						
		5026		Odehodné						
		5027		Náležitosti osob vykonávajících vojenskou službu						
		5028		Ostatní platby za provedenou práci jiné než zařazené						
		503		Povinné pojistné placené zaměstnavatelem ⁹⁾	12 653,15	12 841,00	12 841,00	12 684,15	98,78	100,24
				z toho: Pojistné na SZ, přisp. na péči o zaměstnanost, veřejné zdravotní pojištění a ostatní povinné pojistné placené zaměstnavatelem	12 653,15	12 841,00	12 841,00	12 684,15	98,78	100,24
		5031, 2 a 9								
		504		Odměny za užití duševního vlastnictví						
		505		Mzdové náhrady						
		50		Výdaje na platy, ostatní platby za provedenou práci a pojistné	50 998,21	50 607,00	50 682,00	50 524,17	98,99	99,07
		513		Nákup motocyklů	1 337,04	1 632,00	2 282,32	2 282,32	100,00	170,70
		514		Úroky a ostatní finanční výdaje			23,66	23,66	100,00	
		515		Nákup vody, paliv a energie	629,61	3 120,00	1 422,31	1 422,31	100,00	171,44
		516		Nákup služeb	19 185,89	28 439,00	23 064,57	23 961,17	99,99	124,82
		517		Ostatní nákupy	7 937,56	3 415,00	2 248,61	2 248,61	100,00	28,33
				z toho: Opravy a udržování	5,49	60,00	98,01	98,01	100,00	1 765,25
		5173		Cestovné (tuzemské i zahraniční)	7 163,15	2 412,00	1 556,71	1 556,71	100,00	21,73
		518		Poskytnuté zálohy, jistiny, záruky a věcné úvěry	150,35					
		519		Výdaje související s neinvestičními nákupy, příspěvky, náhrady a věcné dary	56,90	70,00	303,91	303,91	100,00	534,16
		51		Neinvestiční nákupy a související výdaje	29 587,34	36 876,00	30 245,38	30 241,98	98,99	102,49
		521		Neinvestiční transfery podnikatelským subjektům	12 387,00					
		522		Neinvestiční transfery neziskovým a pod. organizacím	6 400,00	6 300,00	6 400,00	6 400,00	100,00	100,00
				z toho: Neinvestiční transfery občanským sdružením	6 400,00	6 300,00	6 400,00	6 400,00	100,00	100,00
		5222		Ostatní neinvestiční transfery neziskovým a podobným organizacím						
		5229		Neinvestiční nezářezné transfery podnikatelským subjektům						
		523		Neinvestiční nedotační transfery neziskovým a pod. organizacím						
		524		Neinvestiční transfery v souvislosti s neobčanským pojištěním						
		525		Neinvestiční transfery soukromoprávním subjektům						
		52		Neinvestiční transfery veřejným rozpočtům	18 767,00	6 300,00	6 400,00	6 400,00	100,00	34,12
				Neinvestiční transfery veřejným rozpočtům						
		531		Neinvestiční transfery veřejným rozpočtům						
				z toho: Neinvestiční transfery státním fondům						
		5312		Neinvestiční transfery státním sociálního a veřejného zdravotního pojištění						
		5314		Neinvestiční transfery prostředků do státních finančních aktiv						
		5318								

Bilance příjmů a výdajů státního rozpočtu
v druhovém členění rozpočtové skladby

Období: 012.2013
KAPITOLA:361 Akademie věd České republiky

v tis.Kč

Uřáda	seznam číslo položek	podsek. položek	položka	UKAZATEL	Skutečnost 012.2012	ROZPOČET 012.2013		Skutečnost 012.2013	%	Index
						Schvářený rozpočet	Rozpočet po změnách			
0	1	2	3	4	5					
		532		Neinvestiční transfery veřejným rozpočtům územní úrovně						
			5321	v tom: Neinvestiční transfery obcím						
			5322	Neinvestiční transfery obcím v rámci souhrnného dotačního vztahu						
			5323	Neinvestiční transfery krajům						
			5324	Neinvestiční transfery krajům v rámci souhrnného dotačního vztahu						
			5325	Neinvestiční transfery regionálním radám						
			5329	Ostatní neinvestiční transfery veřejným rozpočtům územní úrovně						
				Neinvestiční transfery příspěvkovým a podobným organizacím	3 684 910,00	3 716 392,00	3 545 749,68	3 557 361,93	100,33	96,54
			533	Převody vlastním fondům	368,53	367,00	367,00	367,00	100,00	99,59
				z toho: Převody fondů kulturních a sociálních potřeb a sociálního fondu obcí a krajů	368,53	367,00	367,00	367,00	100,00	99,59
			5342							
			5346	Převody do fondů organizačních složek státu						
			536	Ostatní neinvestiční transfery jiným veřejným rozpočtům	37,05		1,32	1,32	100,00	3,55
				Neinvestiční transfery veřejnoprávním subjektům a mezi podnikatelskými subjekty téhož subjektu	3 685 315,58	3 716 789,00	3 546 118,00	3 557 730,25	100,33	96,54
53			541	Sociální dávky						
			542	Náhrady placené obyvatelstvu	39,21	150,00	96,05	96,05	100,00	244,96
			549	Ostatní neinvestiční transfery obyvatelstvu	2 000,00	2 500,00	995,00	995,00	100,00	49,75
				Neinvestiční transfery obyvatelstvu	2 039,21	2 650,00	1 091,05	1 091,05	100,00	53,60
54				Neinvestiční transfery mezinárodním organizacím a národním orgánům	3 440,66	3 000,00	2 943,22	3 701,53	125,76	107,58
				z toho: Odvody vlastních zstřejů Evropských společností do rozpočtu Evropské unie podle daně z přidané hodnoty						
			5514							
			5515	Odvody vlastních zdrojů Evropských společností do rozpočtu Evropské unie podle hrubého národního důchodu						
			552	Neinvestiční transfery cizím státům						
			553	Ostatní neinvestiční transfery do zahraničí						
				Neinvestiční transfery do zahraničí	3 440,66	3 000,00	2 943,22	3 701,53	125,76	107,58
55				Neinvestiční půjčené prostředky podnikatelským subjektům						
			561	Neinvestiční půjčené prostředky neziskovým a podobným organizacím						
			562	Neinvestiční půjčené prostředky veřejným rozpočtům ústřední úrovně						
			563	Neinvestiční půjčené prostředky veřejným rozpočtům územní úrovně						
			564	Neinvestiční půjčené prostředky příspěvkovým a pod. organizacím						
			565	Neinvestiční půjčené prostředky obyvatelstvu						
			566	Neinvestiční půjčené prostředky do zahraničí						
			567	Neinvestiční půjčené prostředky						
56				Převody Národnímu fondu na spolufinancování programu PHARE						
			571							
			572	Převody Národnímu fondu na spolufinancování programu ISPA						
			573	Převody Národnímu fondu na spolufinancování programu SAPARD						
			574	Převody Národnímu fondu na spolufinancování komunitárních programů						
			575	Převody Národnímu fondu na spolufinancování ostatních programů Evropských společností a ČR						
			576	Převody Národnímu fondu na spolufinancování související s poskytnutím pomoci ČR ze zahraničí						
			577	Převody ze státního rozpočtu do Národního fondu na vytvoření kurzových rozdílů						
			579	Ostatní převody do Národního fondu						
			57	Neinvestiční převody Národnímu fondu						
			590	Ostatní neinvestiční výdaje	22,77					
59				Ostatní neinvestiční výdaje	22,77					
5				BĚŽNÉ VÝDAJE CELKEM	3 790 080,76	3 816 192,00	3 637 479,64	3 648 589,97	100,34	96,30

Bilance příjmů a výdajů státního rozpočtu
v druhovém členění rozpočtové skladby

Období: 012.2013
KAPITOLA:361 Akademie věd České republiky

v tis.Kč

třída	seskupení položek	původní položek	položka	UKAZATEL	Skutečnost 012.2012	ROZPOČET 012.2013		Skutečnost 012.2013	%	index
						Schválený rozpočet	Rozpočet po změnách			
						0	2			
1	2	3	4	5						
		611		Pořízení dlouhodobého nemovitého majetku	740,90		536,75	536,75	100,00	72,45
		612		Pořízení dlouhodobého hmotného majetku			246,29	246,29	100,00	
		613		Pozemky						
61				Investiční nákupy a související výdaje	740,90		783,04	783,04	100,00	105,69
		620		Nákup akcií a majetkových podílů						
62				Nákup akcií a majetkových podílů						
		631		Investiční transfery podnikatelským subjektům						
		632		Investiční transfery neziskovým a pod. organizacím						
		633		Investiční transfery veřejným rozpočtům územní úrovně						
		6335		z toho: investiční transfery státním finančním aktívům						
		634		Investiční transfery veřejným rozpočtům územní úrovně						
		6341		v tom: investiční transfery obcím						
		6342		investiční transfery krajům						
		6343		investiční transfery obcím v rámci souhrnného dotačního vztahu						
		6344		investiční transfery krajům v rámci souhrnného dotačního vztahu						
		6345		investiční transfery regionálním radám						
		6349		Ostatní investiční transfery veřejným rozpočtům územní úrovně						
		635		investiční transfery příspěvkovým a podobným organizacím	682 588,77	633 000,00	616 864,32	616 864,32	100,00	92,55
		636		investiční převody vlastním fondům						
		637		investiční transfery obyvatelstvu						
		638		investiční transfery so zahraničí						
63				investiční transfery	682 588,77	633 000,00	616 864,32	616 864,32	100,00	92,55
		641		Investiční půjčené prostředky podnikatelským subjektům						
		642		Investiční půjčené prostředky neziskovým a podobným organizacím						
		643		Investiční půjčené prostředky veřejným rozpočtům územní úrovně						
		644		Investiční půjčené prostředky veřejným rozpočtům územní úrovně						
		645		Investiční půjčené prostředky příspěvkovým a podobným organizacím						
		646		Investiční půjčené prostředky obyvatelstvu						
		647		Investiční půjčené prostředky so zahraničí						
64				investiční půjčené prostředky						
		671		Investiční převody Národnímu fondu na spolufinancování programu PHARE						
		672		Investiční převody Národnímu fondu na spolufinancování programu ISPA						
		673		Investiční převody Národnímu fondu na spolufinancování programu SAPARD						
		674		Investiční převody Národnímu fondu na spolufinancování komunitárních programů						
		675		Investiční převody Národnímu fondu na spolufinancování ostatních programů Evropských společenství a ČR						
		676		Investiční převody Národnímu fondu na spolufinancování související a poskytnutím pomoci ČR ze zahraničí						
		679		Ostatní investiční převody do Národního fondu						
67				investiční převody Národnímu fondu						
		690		Ostatní kapitálové výdaje						
69				Ostatní kapitálové výdaje						
6				KAPITÁLOVÉ VÝDAJE CELKEM	883 329,67	633 000,00	617 647,36	617 647,36	100,00	92,56
5,8				VÝDAJE STÁTNÍHO ROZPOČTU CELKEM	4 673 410,43	4 449 192,00	4 465 127,00	4 467 336,33	100,27	95,59
1,2,3,4-(5,6)				Rozdíl příjmů a výdajů státního rozpočtu	-4 667 265,69	-4 448 892,00	-4 454 827,00	-4 451 691,91	99,93	95,38
	50,51,52,53,54,55,56,57,58,61,62			Kontabilní součet (seskupení položek)	4 673 410,43	4 449 192,00	4 465 127,00	4 467 336,33	100,27	95,59

Bilance příjmů a výdajů státního rozpočtu
v druhovém členění rozpočtové skladby

Období: 012.2013
KAPITOLA:361 Akademie věd České republiky

v tis.Kč

řádek	seskupení položek	podsesk. položek	položka	U K A Z A T E L	Skutečnost 012.2012	ROZPOČET 012.2013		Skutečnost 012.2013	%	index
						Schválený rozpočet	Rozpočet po změnách			
					0	1	2	3	4	5
FINANCOVÁNÍ										
			6111	Krátkodobé vydané dluhopisy						
			6112	Uhrazené splátky krátkodobých vydaných dluhopisů						
			6113	Krátkodobé přijaté půjčené prostředky						
			6114	Uhrazené splátky krátkodobých přijatých půjčených prostředků						
			6115	Změna stavu krátkodobých prostředků na bankovních účtech						
			6117	Aktivní krátkodobé operace řízení likvidity - příjmy						
			6118	Aktivní krátkodobé operace řízení likvidity - výdaje						
		611		Krátkodobé financování						
			6121	Dlouhodobé vydané dluhopisy						
			6122	Uhrazené splátky dlouhodobých vydaných dluhopisů						
			6126	Aktivní dlouhodobé operace řízení likvidity - výdaje						
		612		Dlouhodobé financování						
		61		Financování z územníka celkem						
			6217	Aktivní krátkodobé operace řízení likvidity - příjmy						
			6218	Aktivní krátkodobé operace řízení likvidity - výdaje						
		621		Krátkodobé financování						
			6221	Dlouhodobé vydané dluhopisy						
			6223	Dlouhodobé přijaté půjčené prostředky						
			6224	Uhrazené splátky dlouhodobých přijatých půjčených prostředků						
		622		Dlouhodobé financování						
		62		Financování ze zahraničí celkem						
			630	Pohyby na účtech pro financování nepatřící na jiné finanční položky						
			63	Pohyby na účtech pro financování nepatřící na jiné finanční položky						
			690	Dopravné položky k peněžním operacím						
			69	Dopravné položky k peněžním operacím						
6				FINANCOVÁNÍ CELKEM						
(1+2+3+4)-(5+6)+6										
				Kontrola - rozdíl sádky SR a financování	-4 667 265,69	-4 448 692,00	-4 454 827,00	-4 451 651,91	99,93	95,38

Vysvětlivky:

POD - pododdíl
P - položka
PSP - podseskupení položek
SR - seskupení položek

*) Příjmy z pojištění na SZ a příspěvek na politiku zaměstnanosti se vykazují v podrobnějším členění položek na PSP 161 a 162 rozp. skladby
) **Poznámka: Položky 1119, 1129, 1219, 1408 a 1529 (příjmy ze staré daňové soustavy) zahrnuté v PSP 170 Ostatní daňové příjmy položky 1122 a 1123 jsou příjmem územních samosprávných celků
***) týká se kap. Operace státních finančních aktiv (od původců radioaktivních odpadů - příjem jaderného účtu)

Souhrn výdajů státního rozpočtu podle funkčního členění

Období: 012.2013

KAPITOLA:361 Akademie věd České republiky

v tis.Kč

skupina	oddíl	pododdíl	UKAZATEL	Skutečnost 012.2012	ROZPOČET 012.2013		Skutečnost 012.2013	% Plnění 3:2	Index 5:012.2013:012.2012
					Schválený rozpočet	Rozpočet po změnách			
					0	1			
		101	Zemědělská a potravinářská činnost a rozvoj						
		102	Regulace zemědělské produkce, organizace trhu a poskytování podpor						
		103	Lesní hospodářství						
		106	Správa v zemědělství						
		107	Rybářství						
		108	Zemědělský a lesnický výzkum a vývoj						
		109	Ostatní činnosti a nespecifikované výdaje						
		10	Zemědělství, lesní hospodářství a rybářství						
1			ZEMĚDĚLSTVÍ, LESNÍ HOSPODÁŘSTVÍ A RYBÁŘSTVÍ						
		211	Záležitosti těžebního průmyslu a energetiky						
		212	Ostatní odvětvové a oborové záležitosti v průmyslu a stavebnictví						
		213	Zahraněční obchod						
		214	Vnitřní obchod, služby a cestovní ruch						
		216	Správa v odvětví energetiky, průmyslu, stavebnictví, obchodu a služeb						
		218	Výzkum a vývoj v průmyslu, stavebnictví, obchodu a službách						
		219	Ostatní činnosti a nespecifikované výdaje						
		21	Průmysl, stavebnictví, obchod a služby						
		221	Pozemní komunikace						
		222	Silniční doprava						
		223	Vnitrozemská a námořní plavba						
		224	Železniční doprava						
		225	Občanská letecká doprava						
		226	Správa v dopravě						
		227	Doprava ostatních drah						
		228	Výzkum v dopravě						
		229	Ostatní činnosti a nespecifikované výdaje v dopravě						
		22	Doprava						
		231	Přílná voda						
		232	Odvádění a čištění odpadních vod						
		233	Vodní toky a vodohospodářská díla						
		234	Voda v zemědělské krajině						
		236	Správa ve vodním hospodářství						
		238	Vodohospodářský výzkum a vývoj						
		239	Ostatní činnosti a nespecifikované výdaje						
		23	Vodní hospodářství						
		241	Činnosti spojů						
		246	Správa ve spojích						
		248	Výzkum a vývoj ve spojích						
		249	Ostatní činnosti a nespecifikované výdaje ve spojích						
		24	Spoje						
		251	Podpora podnikání						
		252	Všeobecné pracovní záležitosti						
		253	Všeobecné finanční záležitosti						
		254	Všeobecné hospodářské služby						
		259	Všeobecná hospodářská správa						
		250	Výzkum a vývoj v oblasti všeobecných hospodářských záležitostí						
		259	Ostatní činnosti a nespecifikované výdaje						
		25	Všeobecné hospodářské záležitosti a ostatní ekonomické funkce						
2			PRŮMYSLOVÁ A OSTATNÍ ODVĚTVÍ HOSPODÁŘSTVÍ						
		311	Zařízení předškolní výchovy a základního vzdělávání						
		312	Střední vzdělávání a vzdělávání v konzervatořích						
		313	Školská zařízení pro výkon ústavní a ochranné výchovy						
		314	Ostatní zařízení související s výchovou a vzděláním mládeže						
		315	Školy zajišťující vyšší odborné vzdělávání						
		31	Vzdělávání a školské služby (oddíl 31)						
		321	Zařízení vysokoškolského vzdělávání						
			z toho: Výzkum a vývoj na vysokých školách						
		322	Ostatní zařízení souvis. s vysokoškolským vzděláváním						
		323	Zájemové studium						
		328	Správa ve vzdělávání						

Souhrn výdajů státního rozpočtu podle funkčního členění

Období: 012.2013

KAPITOLA:361 Akademie věd České republiky

v tis.Kč

skupina oddíl	pododdíl	UKAZATEL	Skutečnost 012.2012	ROZPOČET 012.2013		Skutečnost 012.2013	% plnění 3:2 4	Index 5:012.2013/5:012.2012 3:0 5
				Schválený rozpočet	Rozpočet po změnách			
				0	1			
	320	Výzkum školství a vzdělání						
	320	Ostatní činnost a nespecifikované výdaje						
32	321	Vzdělávání a školské služby (oddíl 32)						
	32	Vzdělávání a školské služby (oddíl 31 + 32)						
	331	Kultura						
	332	Ochrana památek a péče o kulturní dědictví a národní a historické povědomí						
	333	Činnosti registrovaných církví a náboženských společ.						
	334	Sdělovací prostředky						
	336	Správa v oblasti kultury, církví a sdělovacích prostředků						
	338	Výzkum a vývoj v oblasti kultury, církví a sdělovacích prostředků						
	339	Ostatní činnosti v záležitosti kultury, církví a sdělovacích prostředků						
	33	Kultura, církev a sdělovací prostředky						
	341	Tělovýchova						
	342	Zájemová činnost a rekreace						
	343	Výzkum v oblasti tělovýchovy, zájemové činnosti a rekreace						
	34	Tělovýchova a zájemová činnost						
	351	Ambulantní péče						
	352	Ústavní péče						
	353	Zvláštní zdravotnická zařízení a služby pro zdravotnictví						
	354	Zdravotnické programy						
	356	Správa ve zdravotnictví						
	358	Výzkum a vývoj ve zdravotnictví						
	359	Ostatní činnost ve zdravotnictví						
	35	Zdravotnictví						
	361	Rozvoj bydlení a bytové hospodářství						
	363	Komunální služby a územní rozvoj						
	364	Správa v oblasti bydlení, komunálních služeb a územního rozvoje						
	366	Výzkum a vývoj v oblasti bydlení, komunálních služeb a územního rozvoje						
	368	Ostatní činnost v oblasti bydlení, komunálních služeb a územního rozvoje						
	369	Ostatní činnost v oblasti bydlení, komunálních služeb a územního rozvoje						
	36	Bydlení, komunální služby a územní rozvoj						
	371	Ochrana ovzduší a klimatu						
	372	Nakládání s odpady						
	373	Ochrana a sanace půdy a podzemní vody						
	374	Ochrana přírody a krajiny						
	375	Omezování hluku a vibrací						
	376	Správa v ochraně životního prostředí						
	377	Ochrana proti záření						
	378	Výzkum životního prostředí						
	379	Ostatní činnosti v životním prostředí						
	37	Ochrana životního prostředí						
	380	Ostatní výzkum a vývoj	4 673 410,43	4 449 192,00	4 455 127,00	4 467 336,33	100,27	95,59
	38	Ostatní výzkum a vývoj	4 673 410,43	4 449 192,00	4 455 127,00	4 467 336,33	100,27	95,59
	390	Ostatní činnosti související se službami pro obyvatele						
	39	Ostatní činnosti související se službami pro obyvatele						
3		SLUŽBY PRO OBYVATELSTVO	4 673 410,43	4 449 192,00	4 455 127,00	4 467 336,33	100,27	95,59
	411	Dávky důchodového pojištění						
	412	Dávky nemocenského pojištění						
	413	Dávky státní sociální podpory (pododdíl 413)						
	414	Dávky státní sociální podpory (pododdíl 414)						
	415	Zvláštní sociální dávky příslušníků ozbrojených sil při skončení služebního poměru						
	416	Dávky úrazového pojištění						
	417	Dávky pomoci v hmotné nouzi						
	418	Dávky zdravotně postiženým občanům						
	419	Ostatní dávky povahy sociálního zabezpečení						
	41	Dávky a podpory v sociálním zabezpečení						
	421	Podpory v nezaměstnanosti						
	422	Aktivní politika zaměstnanosti						
	423	Ochrana zaměstnanců při platební neschopnosti zaměstnavatelů						
	424	Zaměstnávání zdravotně postižených občanů						
	425	Příspěvky na sociální důsledky restrukturalizace						

Souhrn výdajů státního rozpočtu podle funkčního členění

Období: 012.2013

KAPITOLA:361 Akademie věd České republiky

v tis.Kč

skupina oddíl	pododíl	UKAZATEL	Skutečnost 012.2012	ROZPOČET 012.2013		Skutečnost 012.2013	% Plnění 3:2 4	Index	
				Schválený rozpočet	Rozpočet po změnách			3:0	3:0
				0	1			2	3
	428	Výzkum a vývoj v politice zaměstnanosti							
	42	Politika zaměstnanosti							
	431	Sociální poradenství							
	432	Sociální péče a pomoc dětem a mládeži							
	433	Sociální péče a pomoc manželství a rodinám							
	434	Sociální rehabilitace a ostatní sociální péče a pomoc							
	435	Služby sociální péče							
	436	Správa v sociálním zabezpečení a politice zaměstnanosti							
	437	Služby sociální prevence							
	438	Výzkum v sociálním zabezpečení a politice zaměstnanosti							
	439	Ostatní činnost a nespecifikované výdaje							
	43	Sociální služby a společné činnosti v sociálním zabezpečení a politice zaměstnanosti							
4		SOCIÁLNÍ VĚCI A POLITIKA ZAMĚSTNANOSTI							
	511	Vojenská obrana							
	516	Státní správa ve vojenské obraně							
	517	Zabezpečení potřeb ozbrojených sil							
	518	Výzkum a vývoj v oblasti obrany							
	519	Ostatní záležitosti obrany							
	51	Obrana							
	521	Ochrana obyvatelstva							
	522	Hospodářská opatření pro krizové stavy							
	526	Státní správa v oblasti hospodářských opatření							
	527	Krizové řízení							
	528	Výzkum a vývoj v oblasti civilní připravenosti na krizové stavy							
	529	Ostatní záležitosti civilní připravenosti pro krizové stavy							
	52	Civilní připravenost na krizové stavy							
	531	Bezpečnost a veřejný pořádek z toho: Činnost ústředního orgánu státní správy v oblasti bezpečnosti a veřejného pořádku							
	538	Výzkum týkající se bezpečnosti a veřejného pořádku							
	539	Ostatní záležitosti bezpečnosti a veřejného pořádku							
	53	Bezpečnost a veřejný pořádek							
	541	Ústavní soudnictví							
	542	Soudnictví							
	543	Státní zastupitelství							
	544	Vězeňství							
	545	Proboštní a mediální služba							
	546	Správa v oblasti právní ochrany							
	547	Veřejná ochrana							
	548	Výzkum v oblasti právní ochrany							
	549	Ostatní záležitosti právní ochrany							
	54	Právní ochrana							
	551	Požární ochrana							
	552	Ostatní složky a činnosti integ. záchranného systému							
	556	Státní správa v požární ochraně a integrovaném záchranném systému							
	558	Výzkum a vývoj v požární ochraně a integrovaném záchranném systému							
	559	Ostatní záležitosti požární ochrany a integrovaného záchranného systému							
	55	Požární ochrana a integrovaný záchranný systém							
5		BEZPEČNOST STÁTU A PRÁVNÍ OCHRANA							
	611	Zastupitelské orgány							
	612	Kancelář prezidenta republiky							
	613	Nejvyšší kontrolní úřad							
	614	Všeobecná vnitřní státní správa (nezařazená v jiných funkcích)							
	615	Zahraniční služba a záležitosti (nezařazené v jiných funkcích)							
	617	Regionální a místní správa							
	618	Výzkum ve státní správě a samosprávě							
	619	Politické strany a hnutí							
	61	Státní moc, státní správa, územní samospráva a politické strany							
	621	Ostatní veřejné služby							

Souhrn výdajů státního rozpočtu podle funkčního členění

Období: 012.2013

KAPITOLA:361 Akademie věd České republiky

v tis.Kč

Skupina	oddíl	pododíl	UKAZATEL	Skutečnost 012.2012	ROZPOČET 012.2013		Skutečnost 012.2013	% Plnění 3:2	Index 3:0
					Schválený rozpočet	Rozpočet po změnách			
					0	1			
		622	Zahraněční pomoc a mezinárodní spolupráce (inde nezařazená)						
		62	<i>Jiné veřejné služby a činnosti</i>						
		631	Obecné příjmy a výdaje finančních operací						
		632	Pojištění funkčně nespecifikované						
		633	Převody vlastním fondům v rozpočtech územní úrovně						
		639	Ostatní finanční operace						
		63	<i>Finanční operace</i>						
		640	Ostatní činnosti						
		64	<i>Ostatní činnosti</i>						
		6	VŠEOBECNÁ VEŘEJNÁ SPRÁVA A SLUŽBY						
1 62 6			VÝDAJE STÁTNÍHO ROZPOČTU CELKEM	4 673 410,43	4 449 192,00	4 455 127,00	4 467 336,33	100,27	95,59

Plnění závazných ukazatelů SR

Finanční rok/období ↕	Kapitola	Účetní jednotka ↕	IČO
012.2013	361 AVČR	Akademie věd České republiky	60165171

Plnění závazných ukazatelů SR

	Schválený rozpočet v tis.Kč 1	Rozpočet po změnách v tis.Kč 2	Výsledek od poč. roku v tis.Kč 3	Plnění (%) 4
Rozpočtové příjmy	300,00	300,00	15 684,42	5 228,14
Rozpočtové výdaje	4 449 192,00	4 455 127,00	4 467 336,33	100,27

Druh ukazatele ↕	Název ukazatele ↕		Schválený rozpočet v tis.Kč 71	Rozpočet po změnách v tis.Kč 72	Výsledek od poč. roku v tis.Kč 74	Plnění (%) 78
Specifické ukazatele - příjmy	Nedaňové příjmy, kapitálové příjmy a přijaté transfery celke	7130	300,00	300,00	15 684,42	5 228,14
	v tom: příjmy z rozpočtu Evropské unie bez společné zeměděls	7132	0,00	0,00	12 921,58	0,00
	příjmy z prostředků finančních mechanismů	7135	0,00	0,00	915,24	0,00
	ostatní nedaňové příjmy, kapitálové příjmy a přijaté transfery	7136	300,00	300,00	1 847,60	615,87
Specifické ukazatele - výdaje	Infrastruktura výzkumu	7201	4 411 841,00	4 417 776,00	4 430 003,33	100,28
	Programy výzkumu	7202	37 351,00	37 351,00	37 333,00	99,95
Průřezové ukazatele	Platy zaměstnanců a ostatní platby za provedenou práci	7310	37 766,00	37 841,00	37 840,02	100,00
	Povinné pojistné placené zaměstnavatelem	7320	12 841,00	12 841,00	12 684,15	98,78
	Převod fondu kulturních a sociálních potřeb	7330	367,00	367,00	367,00	100,00
	Platy zaměstnanců v pracovním poměru	7349	36 714,00	36 714,00	36 713,04	100,00
	Výdaje na výzkum, vývoj a inovace celkem včetně programů sp	7350	4 449 192,00	4 455 127,00	4 467 336,33	100,27
	v tom: ze státního rozpočtu celkem	7351	4 449 192,00	4 455 127,00	4 455 706,08	100,01
	v tom: institucionální podpora celkem	7352	4 411 841,00	4 417 776,00	4 418 373,08	100,01
	úcelová podpora celkem	7353	37 351,00	37 351,00	37 333,00	99,95
	podíl prostředků zahraničních programů	7354	0,00	0,00	11 630,25	0,00
	Úcelová podpora na programy aplikovaného výzkumu, vývoje a i	7371	0,00	0,00	0,00	0,00
	Institucionální podpora výzkumných organizací podle zhodnoce	7373	3 108 674,00	3 108 674,00	3 108 674,00	100,00
	Výdaje spolufinancované z rozpočtu Evropské unie bez společn	7430	0,00	8 435,00	20 065,25	237,88

Druh ukazatele ↕	Název ukazatele ↕		Schválený rozpočet v tis.Kč 71	Rozpočet po změnách v tis.Kč 72	Výsledek od poč. roku v tis.Kč 74	Plnění (%) 76
Průřezové ukazatele	v tom: ze státního rozpočtu	7431	0,00	8 435,00	8 435,00	100,00
	podíl rozpočtu Evropské unie	7432	0,00	0,00	11 630,25	0,00
	Výdaje na společné projekty, které jsou zčásti financovány z	7450	0,00	0,00	0,00	0,00
	v tom: ze státního rozpočtu	7451	0,00	0,00	0,00	0,00
	podíl prostředků finančních mechanismů	7452	0,00	0,00	0,00	0,00

Odesláno dne:

19 -02- 2014

Razítko:

AKADEMIE VĚD ČR
Národní 5
117 20 PRAHA 1
-1-

Podpis vedoucího účetní jednotky:



Odpovídající za údaje


o rozpočtu:

JANA ŠVORCIOVÁ 

tel.: 221 403 384

Došlo dne:

o skutečnosti:

DANA PAVELKOVÁ 

tel.: 221 403 343

Kapitola: 361 Akademie věd České republiky

Rozbor zaměstnanosti a čerpání mzdových prostředků

	Schválený rozpočet na rok 2013					Rozpočet 2013 po změnách podle § 23 odstavec 1 písm. a)					Změny rozpočtu 2013 podle § 23 odstavec 1 písm. b)			Změny rozpočtu 2013 podle § 23 odstavec 1 písm. c)		
	Prostředky na platy a ostatní platby za provedenou práci v Kč	z toho: Ostatní platby za provedenou práci v Kč	Prostředky na platy v Kč	Počet zaměstnanců	Prům. plat v Kč	Prostředky na platy a ostatní platby za provedenou práci v Kč	z toho: Ostatní platby za provedenou práci v Kč	Prostředky na platy v Kč	Počet zam. v ročním průměru	Průměr. plat v Kč	Ostatní platby za provedenou práci v Kč	Prostředky na platy v Kč	Počet zam. v ročním průměru	Ostatní platby za provedenou práci v Kč	Prostředky na platy v Kč	Počet zam. v ročním průměru
a	1	2	3	4	5	6	7	8	9	10	11	12	13	14	15	16
I. Organizační složky státu celkem	37 766 000	1 052 000	36 714 000	79	38 728	37 841 000	1 127 000	36 714 000	79	38 728	0	0	0	0	0	0
z toho:																
prostředky na vědu a výzkum	37 766 000	1 052 000	36 714 000	79	38 728	37 841 000	1 127 000	36 714 000	79	38 728						
v tom:																
a) státní správa celkem	0	0	0	0	0	0	0	0	0	0	0	0	0	0	0	0
z toho:																
prostředky na vědu a výzkum	0	0	0	0	0	0	0	0	0	0						
v tom:																
ústřední orgán státní správy	0				0	0			0							
OSS - státní správa celkem	0	0	0	0	0	0	0	0	0	0	0	0	0	0	0	0
SOBCPO celkem	0	0	0	0	0	0	0	0	0	0	0	0	0	0	0	0
b) ostatní organiz. složky státu	37 766 000	1 052 000	36 714 000	79	38 728	37 841 000	1 127 000	36 714 000	79	38 728						
II. Příspěvkové organizace	0	0	0		0	0			0							
Ústředně řízené OSS a PO celkem	37 766 000	1 052 000	36 714 000	79	38 728	37 841 000	1 127 000	36 714 000	79	38 728	0	0	0	0	0	0

Poznámka:

Údaje schváleného rozpočtu, rozpočtu po změnách a skutečnosti musí být shodné s údaji v tabulce č. 1 - Bilance příjmů a výdajů státního rozpočtu za hodnocený rok a v tabulce č. 2 - Plnění závazných ukazatelů státního rozpočtu za rok 2013.

Prostředky na platy a ostatní platby za provedenou práci organizačních složek státu a mzdové náklady příspěvkových organizací uvede správce kapitoly v Kč.

Počet zaměstnanců, počet zaměstnanců v ročním průměru, průměrný roční přepočtený počet zaměstnanců a průměrný plat se uvede po zaokrouhlení v celých číslech (tj. bez desetinných míst).

Ve sloupcích 6 až 8 se uvedou údaje schváleného rozpočtu upravené o rozpočtová opatření provedená podle § 23 odstavec 1 písm. a) zák. č. 218/2000 Sb., rozpočtová pravidla

Ve sloupcích 11 až 13 se uvedou změny podle § 23 odstavec 1 písm. b) zákona č. 218/2000 Sb., rozpočtová pravidla, nezahrnuté do rozpočtu po změnách ve sl. 6 až 9 (lim se rozumí povolené překročení rozpočtu výdajů, kterým nedochází ke změně závazného ukazatele, např. evidovaný nárok na použití úspor z minulých let).

Ve sloupcích 14 až 16 se uvede vzhledně čerpání státního rozpočtu v rámci rozpočtu, kterým nedochází ke změně závazného ukazatele.

Ve sloupcích 17 až 19 se uvede skutečné čerpání všech prostředků na platy a ostatní platby za provedenou práci v roce 2013, tj. včetně použití úspor z minulých let (sl. 22 až 24), čerpání v dalších případech překročení povoleného MF (sl. 25 až 27), čerpání prostředků na podporu vědy a výzkumu (sl. 28), čerpání mimorozpočtových zdrojů (sl. 29 až 31) a čerpání prostředků vyčleněných na základě rozhodnutí vlády z limitů regulace zaměstnanosti (sl. 32 až 34).

Ve sloupci 28 se uvede podpora na vědu a výzkum poskytnutá poskytovatelem příjmců bez provedení rozpočtového opatření podle § 10 zákona č. 130/2002 Sb.

SOBCPO je zkratka pro organizační složky státu ve složkách obrany, bezpečnosti, celní a právní ochrany. Jednotlivé organizační složky státu - státní správa zahrnují i skupiny složek stejného druhu.

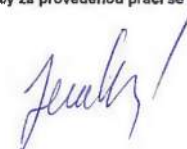
V řádku "prostředky na platy příslušníků a vojáků" se uvedou prostředky na platy rozpočtované na položce 5012.

U příspěvkových organizací se ve sloupcích prostředky na platy a ostatní platby za provedenou práci uvedou mzdové náklady a ve sloupcích ostatní platby za provedenou práci se uvedou ostatní osobní náklady.

Vypracoval: (příjmení, telefon, podpis)
Ing. Jitka Babická, 221 403 340



Kontroloval: (příjmení, telefon, podpis)
Ing. Jana Jeřábková, 221 403 391



Datum: 18.2.2014

Kapitola: 361 AV ČR

Přehled výdajů státního rozpočtu na podporu výzkumu, vývoje a inovací

A. Přehled účelových výdajů na podporu výzkumu, vývoje a inovací v roce 2013

v tis. Kč

řádek	Organizace	Rozpočet po změnách 2013			Skutečnost k 31.12.2013			z toho čerpáno z rezervního fondu			z toho nároky z předchozích let		
		běžné výdaje	kapitálové výdaje	celkem	běžné výdaje	kapitálové výdaje	celkem	běžné výdaje	kapitálové výdaje	celkem	běžné výdaje	kapitálové výdaje	celkem
		1	2	3	4	5	6	7	8	9	10	11	12
1.	Státní organizace : celkem	0	0	0	0	0	0	0	0	0	0	0	0
1.1.	v tom: OSS			0			0			0			0
1.2.	PO			0			0			0			0
1.3.	PO)*			0			0			0			0
2.	OS a PO v působnosti ÚSC: celkem	0	0	0	0	0	0	0	0	0	0	0	0
2.1.	v tom: OS			0			0			0			0
2.2.	PO			0			0			0			0
3.	Vysoké školy: celkem	11 084	0	11 084	11 084	0	11 084			0			0
4.	Veřejné výzkumné instituce	25 557	0	25 557	25 539	0	25 539			0			0
5.	Ostatní subjekty : celkem	710	0	710	710	0	710	0	0	0	0	0	0
5.1.	v tom: podnikatelské subjekty	710	0	710	710	0	710			0			0
5.2.	neziskové apod. organizace	0	0	0	0	0	0			0			0
6.	Související výdaje			0			0			0			0
7.	Účelové výdaje celkem	37 351	0	37 351	37 333	0	37 333	0	0	0	0	0	0

Vysvětlivky k tabulce A:

řádek 1: státní organizace = zřizovatelem je stát

řádek 1.3)*: PO jiných zřizovatelů (státních)

řádek 2: organizační složky a příspěvkové organizace zřizované územními samosprávnými celky ve smyslu ust. § 23 zákona č. 250/2000 Sb. v platném znění

řádek 3: veřejné vysoké školy, vojenské a policejní vysoké školy, soukromé vysoké školy bez ohledu na právní formu (o tyto údaje budou nižší ostatní uvedené právní formy)

řádek 4: zákon č.341/2005 Sb., o veřejných výzkumných institucích

řádek 6: náklady na zabezpečení veřejné soutěže apod., podle § 3 odst.2 zákona č. 130/2002 Sb.

řádek 5.2.: podle podseskupení položek platné rozpočtové skladby

B. Přehled institucionálních výdajů na podporu výzkumu, vývoje a inovací v roce 2013

v tis. Kč

řádek	Organizace	Rozpočet po změnách 2013			Skutečnost k 31.12.2013			z toho čerpáno z rezervního fondu			z toho nároky z předchozích let		
		běžné výdaje	kapitálové výdaje	celkem	běžné výdaje	kapitálové výdaje	celkem	běžné výdaje	kapitálové výdaje	celkem	běžné výdaje	kapitálové výdaje	celkem
		1	2	3	4	5	6	7	8	9	10	11	12
1.	OSS	91 730	783	92 513	92 327	783	93 110			0	758		758
2.	PO			0			0			0			0
3.	OS a PO v působnosti ÚSC			0			0			0			0
4.	Vysoké školy			0			0			0			0
5.	Veřejné výzkumné instituce	3 508 399	816 864	4 325 263	3 508 399	816 864	4 325 263			0			0
6.	Podnikatelské subjekty			0			0			0			0
7.	Neziskové a podobné organizace			0			0			0			0
8.	Související výdaje			0			0			0			0
9.	Institucionální výdaje celkem	3 600 129	817 647	4 417 776	3 600 726	817 647	4 418 373	0	0	0	758	0	758

C. Přehled výdajů na podporu výzkumu, vývoje a inovací na programy spolufinancované z prostředků ze zahraničních programů v roce 2013

řádek	Organizace	Rozpočet po změnách 2013			Skutečnost k 31.12.2013			z toho čerpáno z rezervního fondu			z toho nároky z předchozích let		
		běžné výdaje	kapitálové výdaje	celkem	běžné výdaje	kapitálové výdaje	celkem	běžné výdaje	kapitálové výdaje	celkem	běžné výdaje	kapitálové výdaje	celkem
		1	2	3	4	5	6	7	8	9	10	11	12
1.	výdaje na zahraniční programy celkem	0	0	0	20 065	0	20 065	11 630	0	11 630	0	0	0
1.a.	v tom: ze státního rozpočtu	0	0	0	8 435	0	8 435	0	0	0	0	0	0
1.b.	kryté příjmy ze zahraničních programů	0	0	0	11 630	0	11 630	11 630	0	11 630	0	0	0
1.1.	výdaje na zahraniční programy celkem (EU)	0	0	0	20 065	0	20 065	11 630	0	11 630	0	0	0
1.1.a.	v tom: ze státního rozpočtu	0	0	0	8 435	0	8 435	0	0	0	0	0	0
1.1.b.	kryté příjmy ze zahraničních programů	0	0	0	11 630	0	11 630	11 630	0	11 630	0	0	0
1.2.	výdaje na zahraniční programy celkem (EHP Norsko)	0	0	0	0	0	0	0	0	0	0	0	0
1.2.a.	v tom: ze státního rozpočtu			0			0			0			0
1.2.b.	kryté příjmy ze zahraničních programů			0			0			0			0

**D. Přehled výdajů na podporu výzkumu, vývoje a inovací celkem,
včetně programů spolufinancovaných z prostředků zahraničních programů, v roce 2013**

řádek	Organizace	Rozpočet po změnách 2013			Skutečnost k 31.12.2013			z toho čerpáno z rezervního fondu			z toho nároky z předchozích let		
		běžné výdaje	kapitálové výdaje	celkem	běžné výdaje	kapitálové výdaje	celkem	běžné výdaje	kapitálové výdaje	celkem	běžné výdaje	kapitálové výdaje	celkem
		1	2	3	4	5	6	7	8	9	10	11	12
1.	výdaje na výzkum, vývoj a inovace celkem včetně zahraničních programů	3 637 480	817 647	4 455 127	3 649 689	817 647	4 467 336	11 630	0	11 630	758	0	758
1.1.	v tom: státní rozpočet (A.7.+ B.9.)	3 637 480	817 647	4 455 127	3 638 059	817 647	4 455 706	0	0	0	758	0	758
1.2.	kryté příjmy ze zahraničních programů (= C.1.b.)	0	0	0	11 630	0	11 630	11 630	0	11 630	0	0	0

E. Přehled prostředků na podporu výzkumu, vývoje a inovací převedených do rezervního fondu a stav vzniklých nároků

řádek		Stav RF k 1.1.2013			Stav RF k 31.12.2013			Nároky k 1.1.2013			Nároky k 31.12.2013		
		běžné výdaje	kapitálové výdaje	celkem	běžné výdaje	kapitálové výdaje	celkem	běžné výdaje	kapitálové výdaje	celkem	běžné výdaje	kapitálové výdaje	celkem
		1	2	3	4	5	6	7	8	9	10	11	12
1.	Účelové prostředky	0	0	0	0	0	0	0		0	814		814
2.	Institucionální prostředky	1 891	0	1 891	2 747	0	2 747			0			0
2.1.	z toho spolufinancování EU			0			0			0			0
2.2.	spolufinancování FM EHP/Norsko			0			0			0			0
3.	kryté příjmy ze zahraničních programů			0			0			0			0
3.1.	z toho předfinancování EU			0			0			0			0
3.2.	předfinancování FM EHP/Norsko			0			0			0			0
1.+2.+3.	Celkem	1 891	0	1 891	2 747	0	2 747	0	0	0	814	0	814

Vysvětlivky k tabulce B :

řádek 1 a 2 : státní organizace

řádek 3: organizační složky a příspěvkové organizace zřizované územními samosprávnými celky ve smyslu ust. § 23 zákona č. 250/2000 Sb.

řádek 4: veřejné vysoké školy, vojenské a policejní vysoké školy, soukromé vysoké školy bez ohledu na právní formu (o tyto údaje budou nižší ostatní uvedené právní formy)

řádek 5: zákon č. 341/2005 Sb., o veřejných výzkumných institucích

řádek 8: náklady na zabezpečení veřejné soutěže apod., podle § 3 odst.3 zákona č. 130/2002 Sb.

Vysvětlivky k tabulce C:

Jednotlivé kategorie zahraničních programů budou uvedeny jak je člení zákon o státním rozpočtu, lze přidat podřadky, např. 1.3., 1.4.

Na řádcích "ze státního rozpočtu" bude uvedeno spolufinancování jednotlivých kategorií zahraničních programů zahrnuté v institucionálních výdajích.

Na řádcích "kryté příjmy ze zahraničních programů" bude uvedena výše předfinancování (i v tabulkách D. a E.)

Vysvětlivky k tabulce E :

V případě, že má kapitola více kategorií zahraničních programů, bude řádek 3 rozdělen podle nich.

řádek 2.1. - bude uvedeno spolufinancování ze státního rozpočtu k zahraničním programům uvedeným na řádku 3.

Údaje v přehledech musí odpovídat příslušným údajům v účetních a finančních výkazech a budou doloženy podrobným komentářem

Vypracoval: Jana Škorpíková
(příjmení, telefon, podpis) 221 403 387



Kontroloval: Ing. Jana Jeřábková
(příjmení, telefon, podpis) 221 403 391



Datum: 18.2.2014

Komentář k tabulce č. 4

Část A. – Přehled účelových výdajů na podporu výzkumu a vývoje v roce 2013

Účelové prostředky na řešení grantů Grantové agentury Akademie věd ČR ve výši 37 333 tis. Kč. Nepřidělená částka ve výši 18 tis. Kč zůstala nečerpána na výdajovém účtu.

Z rozpočtu kapitoly 361 – Akademie věd ČR byly poskytnuty účelové neinvestiční prostředky veřejným výzkumným institucím Akademie věd ČR, vysokým školám, příspěvkovým organizacím a veřejným výzkumným institucím v jiných resortech na řešení grantů Grantové agentury AV ČR.

Veřejným výzkumným institucím AV ČR bylo poukázáno celkem 24 689 tis. Kč účelových neinvestičních prostředků, které byly vyčerpány v plné výši.

Ostatním subjektům bylo z rozpočtu kapitoly Akademie věd ČR z výdajového účtu poukázáno celkem 12 644 tis. Kč neinvestičních prostředků na granty Grantové agentury AV ČR

z toho

podnikatelským subjektům	710 tis. Kč
vysokým školám	11 084 tis. Kč
veřejným výzkumným institucím	850 tis. Kč

Dle předloženého vyúčtování dotací poskytnutých na řešení grantů GA AV v roce 2013 nedočerpaly vysoké školy 2,3 tis. Kč. Podnikatelské subjekty a veřejné výzkumné instituce vyčerpaly poskytnuté dotace v plné výši. Prostřednictvím depozitního účtu Kanceláře AV ČR bylo vráceno zpět do státního rozpočtu celkem 7,8 tis. Kč, z toho 2,2 tis. Kč vrátila Vysoká škola chemicko-technologická a 0,1 tis. Kč Masarykova univerzita a 5,5 tis. Kč celkem nevyužitých prostředků převedených do fondu účelově určených prostředků v letech 2011 a 2012 vrátil Výzkumný ústav vodohospodářský a Masarykova univerzita.

Z rozpočtu kapitoly 361 – Akademie věd ČR nebyly poskytnuty žádné účelové investiční prostředky.

Část B. – Přehled institucionálních výdajů na výzkum a vývoj v roce 2013

Z neinvestičních institucionálních prostředků přidělených pracovištím AV bylo do státního rozpočtu vráceno prostřednictvím depozitního účtu Kanceláře AV ČR celkem 61 tis. Kč.

Na dotace občanským sdružením (vědeckým společnostem) bylo v souladu se Zásadami pro poskytování dotací ze státního rozpočtu poukázáno z výdajového účtu KAV 6 400 tis. Kč, z toho vědeckým společnostem 5 600 tis. Kč a Učené společnosti ČR 800 tis. Kč. Prostřednictvím depozitního účtu Kanceláře AV ČR bylo vráceno Českou kineziologickou společností zpět do státního rozpočtu 3 tis. Kč a Učená společnost České republiky finanční prostředky vyčerpala v plné výši.

Na příspěvky Akademie věd ČR za členství v mezinárodních organizacích bylo poukázáno z výdajového účtu Kanceláře AV ČR 3 702 tis. Kč, z toho bylo 758 tis. Kč

vynaloženo z nároků z předchozích let. Finanční prostředky přidělené mezinárodním organizacím byly zcela vyčerpány.

Z investičních institucionálních prostředků přidělených pracovištím Akademie věd ČR byla částka ve výši 0,02 tis. Kč vrácena prostřednictvím depozitního účtu Kanceláře AV ČR do státního rozpočtu.

Část C. – Přehled výdajů na výzkum a vývoj na programy spolufinancované z prostředků ze zahraničních programů v roce 2013

Na řešení projektu EUCYS 2013 byly použity finanční prostředky v celkové výši 20 065 tis. Kč, z toho prostřednictvím rezervního fondu 11 630 tis. Kč poskytnutých Evropskou komisí ze 7. Rámcového programu, z kapitoly Všeobecná pokladní správa bylo s č. účelu 133980066 převedeno 3 435 tis. Kč (předfinancování zdrojů), z kapitoly MŠMT bylo převedeno na spolufinancování 2 500 tis. Kč a AV se podílela na projektu v rámci svého rozpočtu částkou 2 500 tis. Kč. V průběhu roku 2014 bude vypracována konečná zpráva o průběhu projektu EUCYS 2013 a proběhne konečné zúčtování v rámci celého projektu, vč. vypořádání účelově poskytnutých prostředků z kapitoly Všeobecná pokladní správa.

Část D. – Přehled výdajů na výzkum a vývoj celkem, včetně programů spolufinancovaných z prostředků zahraničních programů v roce 2013

Na skutečně vynaložené výdaje v celkové částce 4 467 336 tis. Kč bylo použito 4 455 706 tis. Kč ze státního rozpočtu, 11 630 tis. Kč výdajů krytých prostředky z rezervního fondu, poskytnutých Evropskou komisí.

Nároky z nespotřebovaných výdajů byly čerpány v celkové výši 758 tis. Kč na položce 5511 Mezinárodní transfery mezinárodním organizacím.

Část E. – Přehled prostředků na výzkum a vývoj převedených do rezervního fondu a stav vzniklých nároků

K 31.12.2013 jsou vedeny v evidenci nároků z nespotřebovaných výdajů finanční prostředky v celkové částce 814 tis. Kč, které nebyly během roku 2013 využity a z důvodu ukončení grantových projektů Grantové agentury AV ČR pomine účel na rozpočtování v roce 2014.

V roce 2013 nebyly použity **účelové prostředky** na granty Grantové agentury AV ČR ve výši 18 tis. Kč a budou zahrnuty do evidence nároků z nespotřebovaných výdajů a z důvodu ukončení projektů pomine účel na rozpočtování.

Nepoužité **institucionální prostředky** v roce 2013 budou zahrnuty do evidence nároků z nespotřebovaných výdajů v celkové výši 161 tis. Kč na činnost Akademie věd v příštím období.

Praha dne 18. 2. 2014


Jana Škorpíková

Přehled výdajů organizačních složek státu a příspěvků a dotací příspěvkovým a podobným organizacím, transferů a půjčených prostředků (návrtných finančních výpomocí) krajům a obcím, podnikatelským a jiným subjektům z rozpočtu kapitoly

v tis. Kč

	Rozpočet 2013		Skutečnost k 31. 12. 2013
	schválený	po změnách	
Běžné výdaje organizačních složek státu celkem z toho: na škody způsobené živelními katastrofami	93 500	85 330	85 927
Kapitálové výdaje organizačních složek státu celkem z toho: na škody způsobené živelními katastrofami	0	783	783
Neinvestiční příspěvky příspěvkovým organizacím celkem z toho: na škody způsobené živelními katastrofami	3 703 577	3 533 106	3 544 718
Investiční příspěvky příspěvkovým organizacím celkem z toho: na škody způsobené živelními katastrofami	633 000	816 864	816 864
Neinvestiční transfery a půjčené prostředky (návrtné finanční výpomoci) krajům a obcím celkem z toho: na škody způsobené živelními katastrofami transfery půjčené prostředky (návrtné finanční výpomoci)			
Investiční transfery a půjčené prostředky krajům a obcím celkem z toho: na škody způsobené živelními katastrofami transfery půjčené prostředky (návrtné finanční výpomoci)			
Neinvestiční transfery a půjčené prostředky (návrtné finanční výpomoci) podnikatelským subjektům a neziskovým institucím celkem z toho: na škody způsobené živelními katastrofami transfery půjčené prostředky (návrtné finanční výpomoci)	19 115	19 044	19 044
Investiční transfery a půjčené prostředky (návrtné finanční výpomoci) podnikatelským subjektům a neziskovým institucím celkem z toho: na škody způsobené živelními katastrofami transfery půjčené prostředky (návrtné finanční výpomoci)			
Neinvestiční příspěvky státním fondům celkem z toho: na škody způsobené živelními katastrofami			
Investiční příspěvky státním fondům celkem z toho: na škody způsobené živelními katastrofami			
Transfery a půjčené prostředky (návrtné finanční výpomoci) regionálním radám regionů soudržnosti celkem z toho: neinvestiční investiční			
Běžné výdaje kapitoly celkem z toho: na škody způsobené živelními katastrofami	3 816 192	3 637 480	3 649 689
Kapitálové výdaje kapitoly celkem z toho: na škody způsobené živelními katastrofami	633 000	817 647	817 647

Vypracovala:
Ing. Dana Pavelková, tel. 221 403 343

Kontrolovala:
Ing. Jana Jeřábková, tel. 221 403 391

Datum: 19. 2. 2014




Výdaje kapitoly na financování společných programů EU a ČR ze státního rozpočtu v roce 2013
(bez Společné zemědělské politiky)

1 tis. Kč

kód	slovy	Státní rozpočet						Skutečnost k 31.12.2013			% plnění		
		schválený			po změnách			spoluřinancování ČR ze SR	krytí příjmem z rozpočtu EU	celkem	spoluřinancování ČR ze SR	krytí příjmem z rozpočtu EU	celkem
		spoluřinancování ČR ze SR	krytí příjmem z rozpočtu EU	celkem	spoluřinancování ČR ze SR	krytí příjmem z rozpočtu EU	celkem						
1	2	3	4	5	6	10	11	12	13=10:4	14=11:5	15=12:6		
programové období 2004-2006													
	OP												
	OP												
	OP/FS celkem												
	Ostatní (vypsat)												
	C e l k e m												
programové období 2007-2013													
	OP												
	OP												
	OP/FS celkem												
	Komunální program (vypsat)												
	Komunální programy celkem												
45	Ostatní - jiné programy EU - Konference semináře - EUCYS	0	0	0	8 438	0	8 435	8 435	11 630	20 065	100,0	0,0	
	C e l k e m												
programové období 2014-20xx													
	OP												
	OP												
	OP/FS celkem												
	Komunální program (vypsat)												
	Komunální programy celkem												
	Ostatní (vypsat)												
	C e l k e m												
Ú h r a n e m													

kód	slovy	Nároky z nespotebovaných výdajů					
		k 31.12.2013			z let 2008 až 2012		
		spoluřinancování ČR ze SR	krytí příjmem z rozpočtu EU	celkem	spoluřinancování ČR ze SR	krytí příjmem z rozpočtu EU	celkem
16	17	18	19	20	21		
programové období 2004-2006							
	OP						
	OP						
	OP/FS celkem						
	Ostatní (vypsat)						
	C e l k e m						
programové období 2007-2013							
	OP						
	OP						
	OP/FS celkem						
	Komunální program (vypsat)						
	Komunální programy celkem						
	Ostatní (vypsat)						
	C e l k e m						
programové období 2014-20xx							
	OP						
	OP						
	OP/FS celkem						
	Komunální program (vypsat)						
	Komunální programy celkem						
	Ostatní (vypsat)						
	C e l k e m						
Ú h r a n e m							

Vypracovala:
Ing. Dana Pavelková, 221 403 343

Konfirovala:
Ing. Jana Jerábková, 221 403 391

Datum: 19. 2. 2014




Přijmy do rozpočtu kapitoly z rozpočtu EU na financování společných programů EU a ČR v roce 2013 (bez Společné zemědělské politiky)						
Název programu (nástroj slovy)	Státní rozpočet		Skutečnost k 31.12.2013	z toho		% plnění 6=(3-5):2
	schválený	po změnách		mimorozpočtové zdroje	příjem prostředků podle § 25 odst. 1 písm. c) zákona č. 218/2000 Sb., ve znění pozdějších předpisů	
programové období 2004-2006						
programové období 2007-2013						
OP Vzdělávání pro konkurenceschopnost	0	0	600	0	0	300
programové období 2014-20yy						
Úhrnem	0	0	600	0	0,0	300
z toho:						
Operační programy/FS progr.obd.2004-2006						
Operační programy progr.obd. 2007-2013	0	0	600	0	0	300
programy progr.obd. 2014-20yy						
Transiřion Facility celkem						
Komunitární programy celkem						
Ostatní celkem						

Přijmy do rozpočtu kapitoly z rozpočtu EU na Společnou zemědělskou politiku						
název (nástroj slovy)	Státní rozpočet		Skutečnost k 31.12.2013	z toho		% plnění 6=(3-5):2
	schválený	po změnách		mimorozpočtové zdroje	příjem prostředků podle § 25 odst. 1 písm. c) zákona č. 218/2000 Sb., ve znění pozdějších předpisů	
programové období 2004-2006						
přímé platby						
Horizontální plán rozvoje venkova						
Celkem						
programové období 2007-2013						
přímé platby						
Program rozvoje venkova						
Společná organizace říhu						
Celkem						
programové období 2014-20yy						
Celkem						
Úhrnem						

Přijmy do rozpočtu kapitoly z finančních mechanismů						
Finanční mechanismy (název)	Státní rozpočet		Skutečnost k 31.12.2012	z toho		% plnění 6=(3-5):2
	schválený	po změnách		mimorozpočtové zdroje	příjem prostředků podle § 25 odst. 1 písm. c) zákona č. 218/2000 Sb., ve znění pozdějších předpisů	
programové období 2004-2006						
Celkem						
programové období 2007-2013						
Finanční mechanismy EHP/Norsko			915			458
Celkem			915			458
programové období 2014-20yy						
Celkem						
Úhrnem			915			458

Komentář k tabulce č. 10

Příjmy do rozpočtu kapitoly z rozpočtu EU na financování společných programů EU a ČR v roce 2012

V tabulce jsou uvedeny příjmy z ukončeného projektu Kurzy základů vědecké práce, který byl financovaný z Operačního programu Vzdělávání pro konkurenceschopnost.

Příjmy do rozpočtu kapitoly z finančních mechanismů

V tabulce je uveden příjem zádržného z ukončeného projektu Finanční mechanismy EHP/Norsko.

19. 2. 2014

Ing. Dana Pavelková

