

# Změny voličského chování ve volbách do krajských zastupitelstev 2012<sup>1</sup>

Daniel Čermák

## Changes of Voting Behaviour in Elections into Regional Councils 2012

**Abstract:** This paper presents findings about changes in voting behaviour that occurred between elections into Regional Councils 2008 and 2012 in the Czech Republic. The analysis deals with comparison of real outcomes of elections 2012 and the outcomes of elections 2012 estimated by a statistical model called LOCCONTINGENCY. The estimation is based on regional structure of votes for political parties in the previous elections into Regional Councils 2008. The main objective of these analyses is to find out and to explain differences between reality and model estimation. The results help us explain the rise and decline of votes for political parties, especially for regional ones, between elections 2008 and 2012.

**Keywords:** elections into Regional Council, LOCCONTINGENCY, voting behaviour.

<http://dx.doi.org/10.13060/1214-438X.2013.11.1.2>

Na volby do krajských zastupitelstev v České republice obrátili svou pozornost mnozí politologové, sociologové a další sociálněvědní badatelé již od jejich prvního konání v listopadu 2000. O tomto tématu pojednávají monografie z nejrůznějších úhlů pohledu, ať už se jedná o zkoumání kandidátních listin, otázku tvorby koalic, volební kampaně, aplikaci teorie voleb druhého řádu či samotné výsledky voleb [např. Balík, Kyloušek 2005; Eibl et al. 2009; Kunštát, Mrklas et al. 2010; Mrklas 2001; Šaradín, Šulák 2001; Vajdová 2001]. Kromě monografií vyšla celá řada odborných článků např. na téma extrémních pravicových hnutí v krajských volbách [Kyloušek, Smolík 2008], preferenční volby [Brtník, Havlík 2009], analýzy regionálních koalic [Švec 2010], regionálních politických elit [Ryšavý 2007] nebo se zaměřením na vybraný mikroregion [Maškarinec 2010]. Z uvedeného výčtu lze usoudit, že problematika spojená s jednotlivými volbami do krajských zastupitelstev v letech 2000 až 2008 byla dosti podrobně prostudována. Tento text se však soustředí na poslední krajské volby roku 2012, a to zejména na méně zdokumentované otázky spojené s územní stabilitou voličských preferencí v jednotlivých krajích. Než přistoupíme k analýzám spojeným s výše uvedenou otázkou, připomeňme si nejprve několik důležitých charakteristik posledních krajských voleb.

Volby do zastupitelstev krajů, které se uskutečnily v říjnu 2012, přinesly výrazné vítězství levicově orientovaných stran, ČSSD a KSČM, z nichž první získala nejvíce hlasů v devíti a druhá ve dvou krajích ze třinácti možných. Jak je vidět z tabulky č. 1, převedeno na počet mandátů připadlo těmto stranám dohromady 387 mandátů (v roce 2008 394), což představuje téměř 57 % mandátů ze všech možných. Pravicová ODS ztratila ve srovnání s rokem 2008 78 mandátů a tento výpadek pravice nedokázala „napravit“ ani (v roce 2008 neexistující) koalice TOP 09 a STAN, která získala 44 mandátů. Kromě uvedených stran dosáhli většího počtu mandátů již jen kandidáti navrhovaní KDU-ČSL (celkem 61).

Krajské volby 2012 nepřinesly tak zásadní proměny ve složení krajských zastupitelstev jako volby předchozí, v roce 2008, kdy se z krajů ovládaných pravicovou ODS staly kraje

ovládané ČSSD. Přesto se vyznačovaly dvěma zásadními momenty. Prvním z nich byl volební úspěch KSČM, která zvítězila ve dvou krajích a získala téměř 27 % mandátů, a druhým byl vzestup regionálních stran, koalic či uskupení. Zatímco výrazná proměna personálního obsazení krajských zastupitelstev po volbách v roce 2008 byla tedy charakterizována ústupem pravicové ODS v počtu získaných mandátů a naopak masivním nárůstem mandátů levicové ČSSD, pro volby 2012 je typický nemalý nárůst hlasů a mandátů regionálních politických stran, koalic a uskupení. V roce 2008 byla změna ve složení krajských zastupitelstev ovlivněna, mimo jiné, větší motivací levicových voličů přijít k volbám, z čehož profitovala zejména nejsilnější levicová strana – ČSSD, která v předchozích krajských volbách, 2000 a 2004, doplácela na menší zájem voličů o tyto „druhořadé“ volby [více viz Reiff, Schmitt 1980; v českém prostředí Havlík, Hoskovec 2009<sup>2</sup>]. Částečně k tomu mohla přispět také její rozsáhlá, intenzivní, agresivní a profesionálně vedená volební kampaň [Eibl et al. 2009; Kunštát, Mrklas et al. 2010].

Volební rok 2012 již nebyl charakterizován jen souborem nejsilnějších parlamentních stran přeneseným na krajskou úroveň, ale také změnou orientace nezanedbatelné části voličů na regionální strany, koalice či uskupení. Tato změna mohla souviset se skutečností, že regionální uskupení nebyla spojována s problematickými korupčními a jinými kauzami,<sup>3</sup> reagovala ve svých volebních programech na náladu ve společnosti, distancovala se v nich od „starých pořádků“ a rozhodla se zamezit korupci např. zprůhledněním veřejných zakázek.<sup>4</sup> Zároveň kladla regionální uskupení v roce 2012 často velmi výrazný důraz na problémy svého kraje a nesoustředila se výhradně na celostátní témata.

Tabulka č. 2 ukazuje, jak se uvedené změny projevíly v počtech mandátů získaných regionálními uskupeními, případně nově vzniklými stranami s celostátní působností (především koalicí TOP 09 a STAN). Zatímco ve volbách 2000 až 2008 získávaly tyto strany 6 až 7 % všech hlasů, v roce 2012 jich získaly 18,5 % (z toho koalice TOP 09 a STAN 6,6 %).

Tabulka 1: Počty získaných mandátů ve volbách do krajských zastupitelstev 2008 a 2012 podle navrhuující strany

Navrhující strana	Počet mandátů 2008	Počet mandátů 2012	Změna oproti 2008
Česká strana sociálně demokratická	280	205	-75
Občanská demokratická strana	180	102	-78
Komunistická strana Čech a Moravy	114	182	68
Křesťan.a demokrat.unie-Českosl.strana lidová	56	61	5
Starostové a nezávislí (Nezávislí starostové pro kraj)	7	25	18
Starostové pro Liberecký kraj	7	13	6
Severočeši.cz	8	9	1
Strana zelených	0	9	9
SNK Evropští demokraté	6	7	1
Nezávislí	0	5	5
Alternativa (pro kraj)	5	4	-1
Nestraníci	2	1	-1
Volba pro město	0	1	1
Doktoři (za uzdravení společnosti)	4	0	-4
Strana pro otevřenou společnost	3	0	-3
Zlínské hnutí nezávislých	2	0	-2
Hnutí nezávislých za harmonický rozvoj obcí a měst	1	7	6
TOP 09	NK	19	19
Jihočeši 2012	NK	9	9
Strana práv občanů Zemanovci	NK	7	7
politické hnutí Změna	NK	5	5
Východočeši	NK	4	4

Zdroj: ČSÚ, volební server www.volby.cz.

Tabulka 2: Počet mandátů získaných stranami mimo „silnou čtyřku“ (ČSSD, KSČM, KDU-ČSL, ODS)

	Krajská zastupitelstva 2000	Krajská zastupitelstva 2004	Krajská zastupitelstva 2008	Krajská zastupitelstva 2012
Počet mandátů	47	38	45	125
Podíl mandátů (v %)	7,0	5,6	6,7	18,5

Pozn.: Mandáty byly započteny podle navrhuující strany zastupitele, v roce 2000 nebyly započteny mandáty KDU-ČSL, ale celé 4KOALICE.

Zdroj: ČSÚ, volební server www.volby.cz a vlastní výpočty.

## Cíl textu

Cílem následujícího textu je identifikovat změny volebního chování, které se projeví ve volbách do krajských zastupitelstev 2012 ve srovnání s volbami v roce 2008. Tyto změny, které se během čtyřletého mezivolebního období odehrály, sice můžeme označit za pouhý přesun voličských preferencí, nejedná se však jen o přeliv hlasů mezi stranami, nýbrž o poměrně výraznou změnu ve volebním chování a preferencích voličů. O úspěch v těchto volbách usilovala řada regionálních stran, koalic a sdružení a mnozí jejich kandidáti se do zastupitelstev skutečně dostali. Chceme tedy rozhodnout, zda byl charakter změn voličských preferencí v jednotlivých krajích obdobný, či zda se na základě dalších faktorů odehrávala tato proměna v každém kraji jiným způsobem. K zodpovězení této otázky byl kromě standardních analýz četnosti v kontingenčních

tabulkách využit také program LOCCONTINGENCY, který si nyní blíže představíme.

## Použité metody a představení programu LOCCONTINGENCY

Program LOCCONTINGENCY byl vytvořen a prakticky otestován v rámci dnes již ukončeného projektu, jenž se zabýval vlivem regionálních rozdílů na politické orientace voličů.<sup>5</sup> Primárně slouží k řešení vybraných problémů spojených s ekologickou inferencí.<sup>6</sup> Je určen pro použití v situacích, kdy neznáme četnosti v kontingenční tabulce, které vypovídají o vztahu dvou libovolných proměnných, ale známe marginální součty pro tuto kontingenční tabulku, tedy rozložení těchto dvou proměnných.<sup>7</sup>

Metoda zde prezentované analýzy je založena na skutečnosti, že regionální diference volebních výsledků jsou v čase poměrně stabilní [více např. Kostecký 2001, 2003; Kostecký, Čermák 2003; Jehlička, Kostecký 2003; Sokol 2003]. Tato skutečnost se potom dá, mimo jiné, využít k předpovídání výsledků voleb v jednotlivých krajích v situaci, kdy známe výsledky předvolebních průzkumů pro celou republiku (marginální četnost v odhadované kontingenční tabulce), ale již ne pro jednotlivé kraje. Pokud kromě výsledků celorepublikových předvolebních průzkumů známe také rozložení výsledků předchozích krajských voleb, můžeme na základě tohoto vzorového rozložení odhadnout výsledky budoucích voleb v jednotlivých krajích [podrobněji např. Kostecký 2005; Čermák 2010]. Využití programu LOCCONTINGENCY je o poznání širší, některé další možnosti jsou uvedeny ve statích Kosteckého [2005] nebo Čermáka [2006, 2010].

V této stati jsme pracovali se skutečnými výsledky voleb do krajských zastupitelstev v letech 2012 a 2008. Pomocí programu LOCCONTINGENCY jsme sestavili fiktivní kontingenční tabulku ze skutečného rozložení volební účasti v krajích a také hlasů pro zúčastněné strany a dosadili je na místo marginálních četností (viz tabulku č. 3). Poté jsme jakožto vzor využili distribuci hlasů jednotlivým stranám ve volbách 2008 (viz tabulku č. 4) a z těchto dvou údajů vypočetli, jak by vypadaly výsledky voleb 2012, kdyby byla podle roku 2008 zachována volební účast v krajích, podíl hlasů stranám celkem za celou republiku i distribuce těchto hlasů v krajích. Tyto fiktivní výsledky krajských voleb jsme srovnali se skutečnými výsledky z roku 2012. Srovnání nám umožnilo identifikovat, u kterých stran a ve kterých krajích došlo k modelem neoče-

kávaným změnám v rozložení hlasů voličů. Výsledky takto vypočtených modelů jsou shrnuty v grafu č. 2 a tabulce č. 7.

Ve vypočteném modelu jsme pracovali také s fiktivní skupinou „Nevoliči“, protože model vykazuje stabilně lepší výsledky, pokud jsou v něm zachyceny nejen přesuny hlasů mezi stranami, ale také mezi voliči a nevoliči.<sup>8</sup> Do modelu také nebyly zahrnuty všechny volební strany, ale pouze ty nejvýznamnější, které kandidovaly zároveň ve volbách 2008. Aby model byl schopen odhadnout výsledky strany v roce 2012, musel totiž znát její skutečný výsledek v roce 2008, což nebylo u nově vzniklých stran možné. Takové strany byly spolu s malými stranami zařazeny do kategorie „Ostatní“.

Některé strany, především KDU-ČSL a SZ, kandidovaly v obou porovnávaných volbách často v rámci nejrůznějších krajských koalic, což bylo nutné ve výpočetním modelu zohlednit. Tato úprava probíhala podle následujícího klíče: hlasy pro koalici, již byly zmíněné strany členem, se rozdělily buď podle podílu počtu kandidátů navrhovaných KDU-ČSL či SZ na kandidátních listinách, nebo podle podílu kandidátů, kteří byli za danou navrhujeící stranu v rámci koalice skutečně zvoleni. První postup se aplikoval v případě, že koalice ve volbách neuspěla, druhý, když uspěla.

## Shrnutí výsledků analýz

Předtím, než jsme přistoupili k interpretaci analýz provedených pomocí programu LOCCONTINGENCY, soustředili jsme se na srovnání výsledků voleb do krajských zastupitelstev v letech 2008 a 2012. Základní rozdíly v zisku hlasů vybranými stranami jsou shrnuty v tabulkách č. 5 a 6.

Tabulka 3: Ilustrace k výpočtu – marginální četnosti zobrazující počty registrovaných voličů v jednotlivých krajích a počty hlasů stranám za všechny kraje dohromady

	ČSSD	ODS	KSČM	...	Strana j	Celkem
<b>Středočeský</b>						1006408
<b>Jihočeský</b>						516534
<b>Plzeňský</b>						458038
...						...
<b>Kraj i</b>						ni.
<b>Celkem</b>	621961	324081	538953	...	n.j	n

Pozn.: Světlá políčka marginálních četností byla vyplněna skutečnými výsledky voleb do krajských zastupitelstev 2012.  
Zdroj: ČSÚ, volební server [www.volby.cz](http://www.volby.cz).

Tabulka 4: Ilustrace k výpočtu - skutečné počty hlasů jednotlivým stranám ve volbách do krajských zastupitelstev 2008

	ODS	ČSSD	KSČM	...	Strana j	Celkem
<b>Středočeský</b>	139564	130242	54594			
<b>Jihočeský</b>	68856	60349	32484			
<b>Plzeňský</b>	65066	47879	31369			
...						
<b>Kraj i</b>						
<b>Celkem</b>						

Pozn.: Světlá políčka se vyplňují jakožto distribuční vzor skutečnými výsledky voleb do krajských zastupitelstev 2008.  
Zdroj: ČSÚ, volební server [www.volby.cz](http://www.volby.cz).

Tabulka 5: Rozdíly ve volebním zisku vybraných stran ve volbách do krajských zastupitelstev v letech 2008 a 2012 (v procentních bodech)

Kraje	ČSSD	KSČM	ODS	KDU-ČSL	SZ	Ostatní
Středočeský kraj	-13.4	7	-14.5	-0.1	-0.4	21.5
Jihočeský kraj	-5.8	3.4	-17.1	-0.5	-1.7	21.7
Plzeňský kraj	-11.5	3.4	-0.3	-2.0	-1.7	12.1
Karlovarský kraj	-8.7	5.5	-8.3	-2.3	-1.2	14.9
Ústecký kraj	-16.7	6.9	-10.9	0.0	1.1	19.5
Liberecký kraj	-13.7	4.0	-13.2	-0.9	3.5	20.4
Královéhradecký kraj	-12.2	5.9	-13.7	2.7	-1.8	19.2
Pardubický kraj	-14.4	5.9	-9.9	-1.5	-0.7	20.7
Vysočina	-10.6	3.9	-10.7	1.5	-0.6	16.6
Jihomoravský kraj	-7.8	4.2	-6.7	-6.9	0.0	17.1
Olomoucký kraj	-13.1	7.0	-9.4	2.2	-2.7	16.0
Zlínský kraj	-13.7	4.9	-12.5	5.0	-0.5	16.8
Moravskoslezský kraj	-15.2	6.9	-15.0	1.5	0.6	21.2

Pozn.: Světle jsou zvýrazněny ztráty a černě zisky větší než 10 procentních bodů oproti předchozím volbám.

Zdroj: ČSÚ, volební server www.volby.cz a vlastní výpočty.

Tabulka 6: Relativní zisky a ztráty hlasů jednotlivým stranám ve volbách do krajských zastupitelstev v letech 2008 a 2012 vztažené k celkovému počtu registrovaných voličů (v %)

Kraje	ČSSD	KSČM	ODS	KDU-ČSL	SZ	Ostatní	Nevoliči
Středočeský kraj	-47.4	27	-52.7	-19.9	-26.8	119.7	10.6
Jihočeský kraj	-22.8	13.2	-60.5	-13.9	-54.2	190.7	4.5
Plzeňský kraj	-36.7	10.4	-8.5	-46.3	-49.2	97.2	4.9
Karlovarský kraj	-36.7	15.2	-52.7	-62.9	-53.7	36.8	6.5
Ústecký kraj	-56.8	20.7	-58.6	0.0	11.3	59.5	7.0
Liberecký kraj	-51.8	27.5	-59.3	-41.1	68.7	67.0	0.6
Královéhradecký kraj	-44.1	30.2	-60.5	21.8	-51.5	83.8	6.4
Pardubický kraj	-46.9	29.1	-53.4	-23.6	-38.5	92.7	8.0
Vysočina	-33.9	12.1	-55.9	2.7	-30.6	140.8	7.7
Jihomoravský kraj	-29.5	17.7	-47.2	-35.2	-8.1	203.4	6.0
Olomoucký kraj	-39.3	30.5	-51.5	13.5	-100.0	105.2	5.7
Zlínský kraj	-41.0	38.2	-58.4	31.7	-27.1	96.8	2.6
Moravskoslezský kraj	-45.9	20.3	-66.5	1.9	9.5	229.3	9.6

Pozn.: Světle jsou zvýrazněny ztráty a černě zisky větší než 25 % hlasů oproti předchozím volbám. Zisk či ztráta 100 % hlasů znamená, že strana v daném kraji nekandidovala v krajských volbách 2008, či 2012.

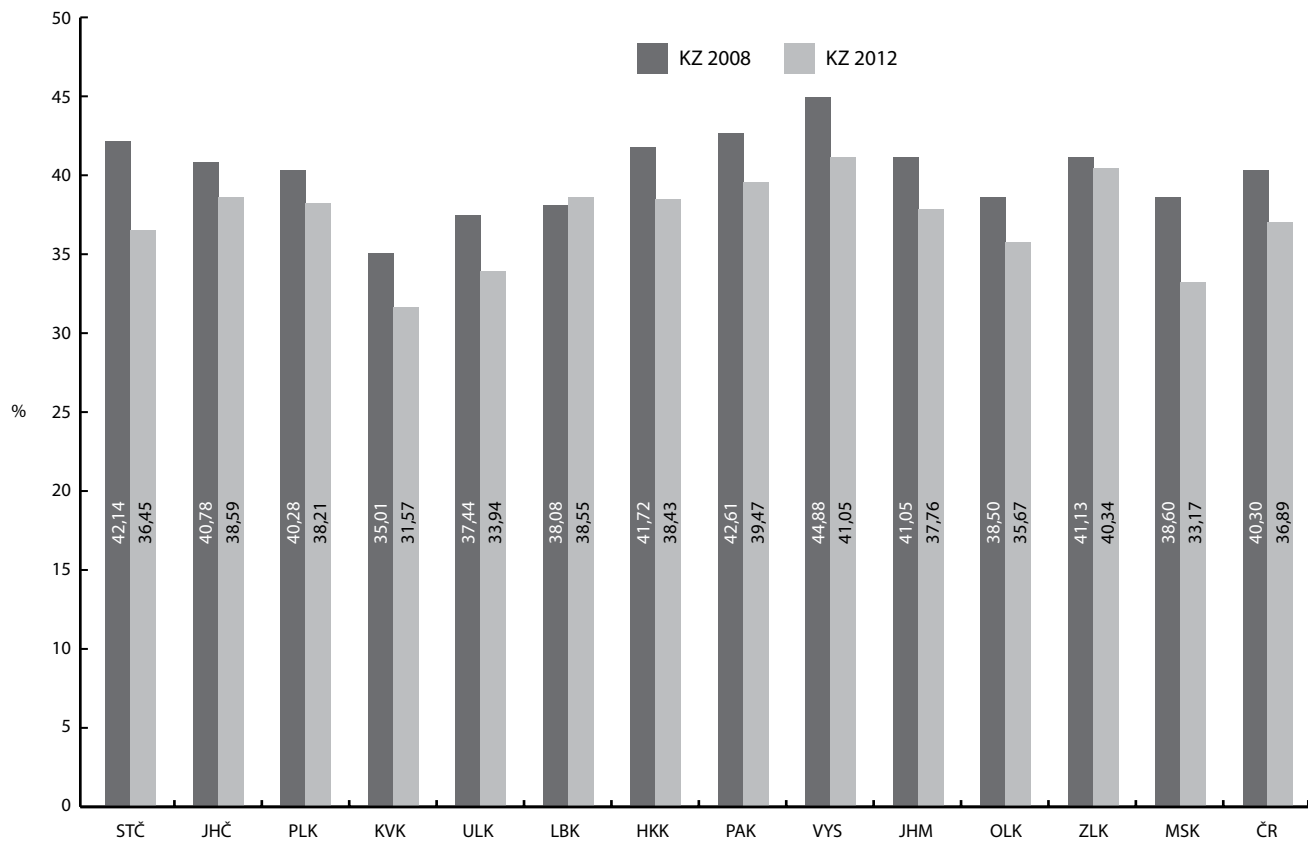
Zdroj: ČSÚ, volební server www.volby.cz a vlastní výpočty.

Z tabulky č. 5 je zřejmé, že dvě nejsilnější strany,<sup>9</sup> ČSSD a ODS, tratily v krajských volbách 2012 nejvýrazněji. KDU-ČSL ztratila hlasy ve většině českých krajů krom Královéhradeckého a naopak si polepšila ve většině moravských krajů s výjimkou Jihomoravského. Největší nárůst podílu získaných hlasů zaznamenala KSČM. Za zmínku také rozhodně stojí hlasy stranám, které byly zařazeny do sloupce Ostatní a u nichž vidíme růst v jednotlivých krajích o 15 až 20 procentních bodů. Tento vzestup nelze přičítat pouze koalici TOP 09 a STAN, která v předchozích krajských volbách 2008 neexistovala a proto nemohla být v tomto srovnání uvedena samostatně. Tato koalice získala 6,6 % hlasů ze všech krajů celkem, zbylé hlasy v kategorii Ostatní připadly především stranám a koalicím s regionální působností. Tabulka č. 5 nám umožnila srovnání nárůstu a poklesu procentních podílů hlasů jednotlivých stran, je však zřejmé, že nereflakuje rozdíly ve velikostech stran. Pokles o jediný procentní bod neznamená pro největší strany výraznou změnu, naopak pro malé strany jako např. Stranu zelených může znamenat ztrátu poloviny

hlasů. Aby byly tyto odlišnosti zohledněny, vytvořili jsme také tabulku č. 6, kde vidíme, kolik procent voličů ztratily či získaly jednotlivé strany v krajích.

Také při relativním srovnání volebních výsledků 2008 a 2012 platí, že nejvíce traticí stranami byly ODS a ČSSD, jejichž ztráty se pohybovaly mezi 8 a 60 % hlasů, v průměru ČSSD 41 % a ODS 53 %. Pokud budeme předpokládat, že voliči ČSSD se rozhodli pro jinou stranu nacházející se nalevo v rámci politického spektra, je pravděpodobné, že značná část z nich se přiklonila ke KSČM, která získala o 22 % hlasů více než v předchozích volbách. Ztrátu utrpěla také SZ (21 % hlasů) a KDU-ČSL (13%). Tyto strany však na rozdíl od ČSSD a ODS neztratily hlasy voličů ve všech krajích. KDU-ČSL zaznamenala pronikavé zlepšení ve Zlínském kraji, kde skončila na druhém místě za ČSSD. Strana zelených zase uspěla v Libereckém kraji, kde byla součástí regionální koalice Změna pro Liberecký kraj, která zde skončila rovněž na druhém místě.<sup>10</sup> Relativně nejvýraznější nárůst počtu získaných hlasů (o 110 %) zaznamenaly strany zařazené v kategorii Ostatní.

Graf 1: Srovnání účasti ve volbách do krajských zastupitelstev v letech 2008 a 2012 podle krajů



Zdroj: ČSÚ, volební server [www.volby.cz](http://www.volby.cz).

To mohlo být způsobeno tím, že voliči hledali alternativu k dosavadním nejsilnějším politickým hráčům. Přestože nakonec tyto „alternativy“ získaly ve volbách téměř třetinu všech platných hlasů, neznamenalo to, že získaly také třetinu všech mandátů. Pokud odečteme od 125 mandátů získaných stranami mimo „silnou čtyřku“ (viz tabulku č. 2) také 44 mandátů získaných koalicí TOP 09 a STAN, zjistíme, že zbylých 81 mandátů představuje 12 % jejich celkového počtu. Měřeno počtem mandátů zaznamenaly „alternativy“ nejvýraznější úspěch v Ústeckém a Libereckém kraji.

Z posledního sloupce v tabulce č. 6, který zahrnuje tzv. nevoliče, je zřejmé, že výsledky voleb v roce 2012 mohla ovlivnit také nižší účast voličů. Počet lidí, kteří nešli k volbám, se zvýšil v průměru téměř o 7 %. Jak ale vidíme v grafu č. 1, uvedený pokles nebyl zaznamenán ve všech krajích. Výjimkou byl v tomto směru kraj Liberecký, kde se podíl lidí, kteří se zúčastnili voleb, dokonce nepatrně zvýšil, což mohlo být způsobeno jejich vyšší motivovaností k volbám přijít. Není ovšem zcela jasné, zda touto motivací byla snaha o změnu vedení kraje spojená s preferencí regionálních uskupení či jiné faktory. Ve všech ostatních krajích volební účast v roce 2012 ve srovnání s rokem 2008 klesla. Pokles se pohyboval od necelého jednoho procentního bodu ve Zlínském kraji až po téměř šest procentních bodů v kraji Středočeském a Moravskoslezském.

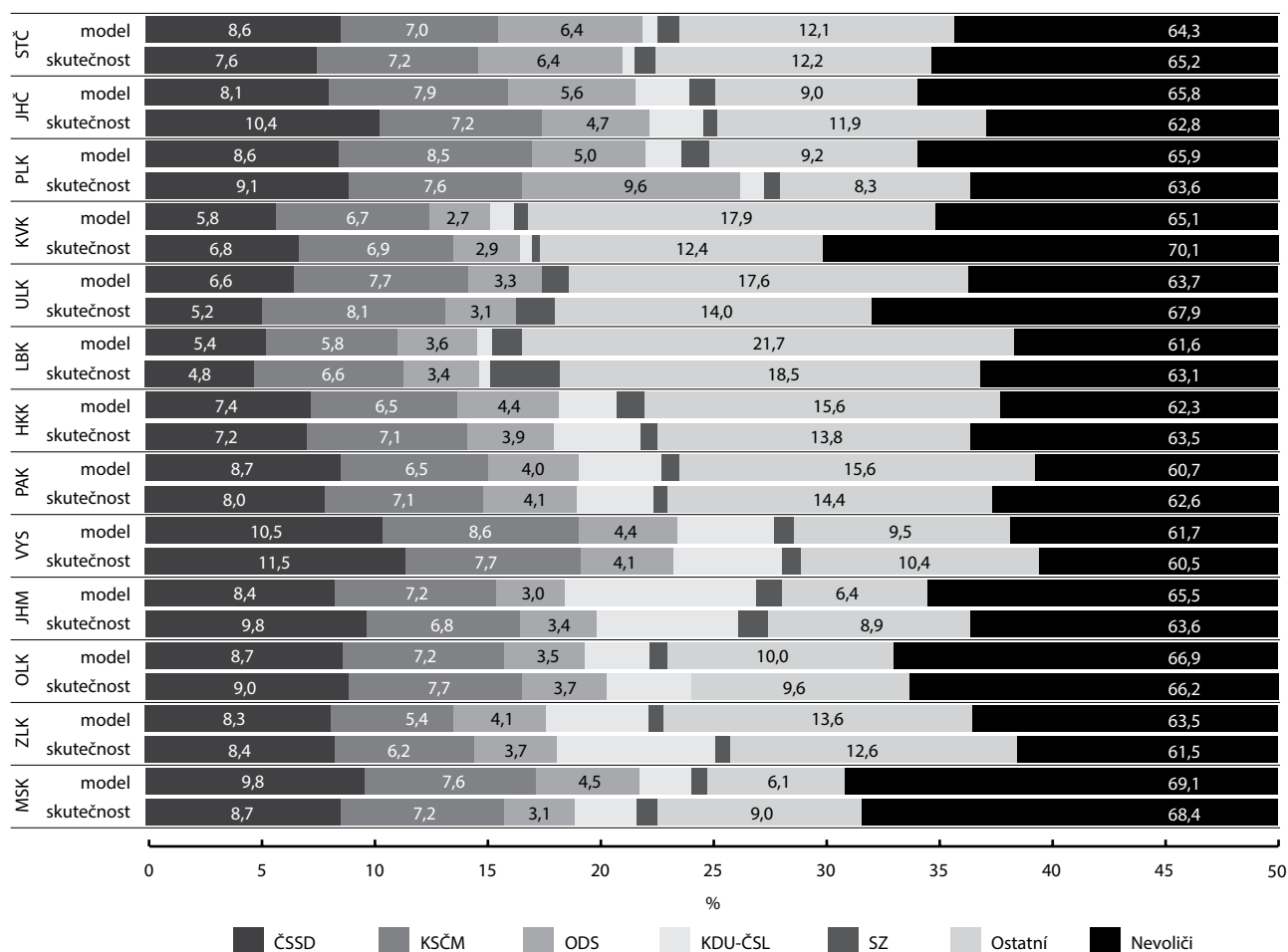
Z předchozích analýz vyplynulo několik základních rozdílů mezi volbami do krajských zastupitelstev v roce 2008 a 2012: pokles volební účasti a počtu hlasů pro ČSSD a ODS a naopak nárůst počtu hlasů pro KSCM a strany označené jako „Ostatní“. Zatím však není zcela jasné, ve kterých krajích

byly tyto vzestupy a poklesy v rozporu s hodnotami očekávanými modelem na základě výsledků krajských voleb v roce 2008. Neočekávaným vzestupem či poklesem je míněna situace, kdy pokles či nárůst počtu hlasů konkrétní strany v kraji nekoresponduje zčásti nebo vůbec s celkovým poklesem či vzestupem počtu hlasů pro tuto stranu za všechny kraje dohromady. Jedná se tedy o situaci, kdy jsme identifikovali odlišnou strukturu hlasů stranám v jednotlivých krajích ve srovnání s předchozími volbami. Právě v takovém případě je vhodné využít programu LOCCONTINGENCY, který simuluje výsledky voleb v jednotlivých krajích v roce 2012, kdyby zůstala zachována stejná struktura výsledků stran v krajích jako v roce 2008, ale celkové výsledky stran za celou Českou republiku a volební účast v jednotlivých krajích by odpovídaly výsledkům voleb v roce 2012. V grafech č. 2 a 3 a v tabulce č. 7 jsou shrnuty výsledky takto získaných modelů a jsou srovnány se skutečnými výsledky voleb v roce 2012.

V grafu č. 2 je zachyceno srovnání skutečných výsledků krajských voleb v roce 2012 a hypotetických výsledků těchto voleb v případě, že by struktura hlasů jednotlivým stranám odpovídala struktuře hlasů v roce 2008. Vidíme, že z velkých stran není v tomto grafu zahrnuta koalice TOP 09 a STAN, která v roce 2008 ještě neexistovala, a proto nemohla být v modelu zachycena samostatně. Tento nedostatek jsme částečně napravili tím, že jsme vytvořili druhý model, který rovněž srovnává skutečné výsledky koalice TOP 09 a STAN v krajských volbách 2012 s modelovými výsledky těchto voleb, nikoli ovšem na základě struktury volebních zisků z krajských voleb 2008, ale voleb do Poslanecké sněmovny 2010 (viz graf č. 3).



Graf 2: Porovnání modelového a skutečného výsledku voleb do krajských zastupitelstev 2012 podle krajů



**Pozn.:** Procenta získaná jednotlivými stranami neodpovídají skutečným ziskům stran ve volbách, neboť pro vytvoření tohoto modelu byly využity také podíly voličů, kteří se voleb nezúčastnili či odevzdali neplatný hlas. Ti jsou v modelu označeni jako „Nevoliči“. Procenta získaná jednotlivými stranami nejsou vztažena k počtu voličů, kteří odevzdali platné hlasy, nýbrž k celkovému počtu registrovaných voličů v jednotlivých krajích.  
**Zdroj:** ČSÚ, volební server [www.volby.cz](http://www.volby.cz) a vlastní výpočty.

Z grafu č. 3 je zřejmé, že skutečné výsledky voleb v roce 2012 často nekorespondují s modelovými výsledky založenými na struktuře hlasů ve volbách do Poslanecké sněmovny v roce 2010. Markantní jsou zejména neočekávaně vysoké zisky hlasů pro koalici TOP 09 a STAN ve Středočeském a Zlínském kraji a naopak nízký zisk hlasů v kraji Libereckém. Ve zmíněných krajích se modelové výpočty liší od skutečnosti o 1 a více procentních bodů. Neočekávaně vysoký zisk ve Středočeském kraji lze zřejmě spojovat se silnou základnou pravicových voličů v tomto kraji, kteří hledali alternativu k ODS.<sup>11</sup> Ve Zlínském kraji byl úspěch koalice nepochybně ovlivněn kandidaturou oblíbeného poslance, bývalého starosty Suché Lozi a předsedy STAN Petra Gazdika, který získal třetí nejvyšší počet preferenčních hlasů v kraji. Neúspěch v Libereckém kraji lze spojovat se skutečností, že krom společné kandidátky TOP 09 a STAN, na které byli především kandidáti TOP 09, postavili Starostové a nezávislí ještě jednu kandidátku pod názvem Starostové pro Liberecký kraj a právě toto politické hnutí zde ve volbách zvítězilo.

Podobně jako v případě koalice TOP 09 a STAN můžeme srovnávat také skutečné a modelové výsledky ostatních stran, uvedených v grafu č. 2. Pro lepší orientaci v rozdílech mezi výsledky jsou v tabulce č. 7 zvýrazněny ty modelové výsledky,

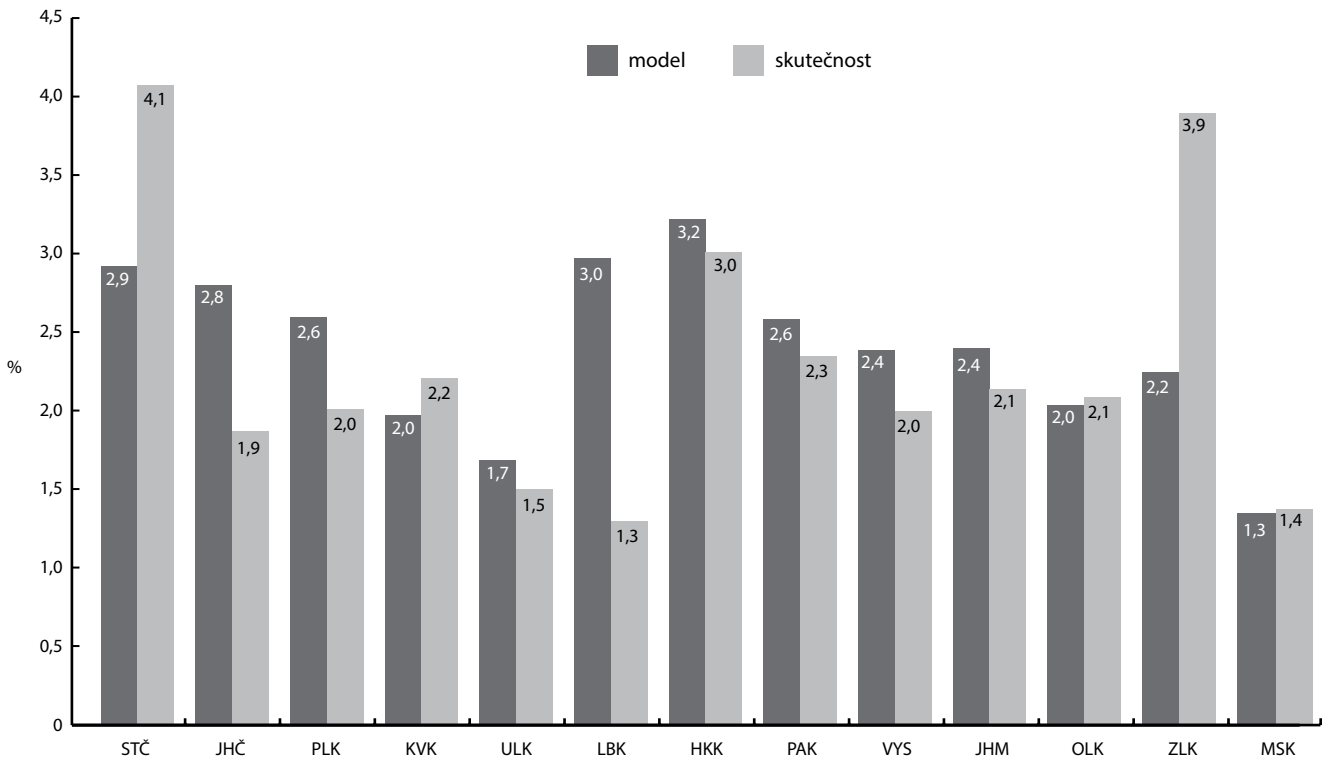
kteří se od skutečných výsledků voleb v roce 2012 liší opět o 1 a více procentních bodů.

Zcela beze změn zůstala mezi volbami 2008 a 2012 relativní struktura voličů KSČM v jednotlivých krajích. Jak je vidět z tabulky č. 7 (a také č. 5 a 6), došlo u nich k jediné změně – zvýšil se jejich počet. Model konstruovaný tímto způsobem sice není schopen určit, kterou stranu podpořili voliči KSČM v předchozích volbách v roce 2008, či zda se jich neúčastnili vůbec, ale ukazuje, že struktura rozložení hlasů pro KSČM byla přibližně stejná v obou porovnávaných volbách. KSČM tedy posílila ve všech krajích obdobně.

Jiná situace nastala u ČSSD, která ve čtyřech krajích neoslabila tak výrazně, jak model očekával, a ve třech naopak oslabila ve srovnání s modelovými výsledky ještě výrazněji. Je zajímavé, že ve všech těchto třech krajích byli sociálnědemokratičtí hejtmané či zástupci hejtmana spojeni s rozsáhlými medializovanými korupčními kauzami (Rath ve Středočeském, Kouda v Ústeckém a Palas v Moravskoslezském kraji). Bez dalšího zkoumání ovšem nemůžeme potvrdit, zda tyto skutečnosti měly vliv na výsledek voleb, nebo se zde uplatnil vliv jiných faktorů.

U Občanské demokratické strany byl identifikován výrazný, modelem neočekávaný propad zejména v Moravskoslez-

Graf 3: Srovnání skutečného výsledku koalice TOP 09 a STAN v krajských volbách 2012 a modelového výsledku vytvořeného na základě voleb do PS 2010



**Pozn.:** Procenta získaná koalicí neodpovídají skutečným ziskům strany ve volbách, neboť pro vytvoření tohoto modelu byly využity také podíly voličů, kteří se voleb nezúčastnili či odevzdali neplatný hlas. Ti jsou v modelu označeni jako „Nevoliči“. Procenta získaná koalicí nejsou vztažena k počtu voličů, kteří odevzdali platné hlasy, nýbrž k celkovému počtu registrovaných voličů v jednotlivých krajích.

**Zdroj:** ČSÚ, volební server [www.volby.cz](http://www.volby.cz) a vlastní výpočty.

ském a Jihočeském kraji a naopak neočekávaně malý propad v kraji Plzeňském, kde ODS volby vyhrála. Tento úspěch lze jednoznačně spojit s osobou oblíbeného politika Jiřího Pospíšila, který získal nejvíce preferenčních hlasů ze všech politiků v kraji.

Podobný vliv, jako měl Jiří Pospíšil na úspěch plzeňské ODS, měl ve Zlínském kraji na úspěch KDU-ČSL Jiří Čunek, který zde také získal nejvíce preferenčních hlasů a díky jehož kandidatuře KDU-ČSL zaznamenala modelem neočekávaný vzestup. Ten si připsala také v kraji Královéhradeckém, kde předseda KDU-ČSL dosáhl druhého nejlepšího výsledku v kraji podle počtu preferenčních hlasů. Naopak neočekávaný byl propad KDU-ČSL v Jihomoravském kraji, přestože tamní populární kandidát KDU-ČSL Stanislav Juránek získal nejvíce preferenčních hlasů v kraji.

Strana zelených získala neočekávaně více pouze v Libereckém kraji, kde byla součástí koalice Změna pro Liberecký kraj. V čele této kandidátky figurovala jména dvou známých osobností Liberecka – Jana Korytáře a Zuzany Kocumové – a koalice se dostala do zastupitelstva ze třetího místa.

Co se týče kategorie „Ostatní“, spadá do ní kromě koalice TOP 09 a STAN celá řada regionálních stran a koalic. Modelem neočekávaného vzestupu dosáhly tyto subjekty v Jihočeském, Jihomoravském a Moravskoslezském kraji. Tento vzestup však byl ovlivněn zejména skutečností, že v předchozích volbách žádné sdružení tohoto typu v uvedených krajích neuspělo. Nyní v prvně jmenovaném kraji uspěli Jihočeši 2012, ve druhém se jednalo o koalici TOP 09 a STAN<sup>12</sup> a ve

třetím o NEZÁVISLÉ, jejichž kandidátku vedla Liana Janáčková, starostka jednoho z městských obvodů Ostravy a bývalá senátorka, jež získala třetí největší počet preferenčních hlasů v kraji.

## Závěr

Krajské volby 2012 lze charakterizovat z několika úhlů pohledu. V tisku byly často komentovány jako volby, v nichž došlo ke vzestupu hlasů pro KSČM a propadu hlasů jak pro ČSSD, tak ODS. Již méně zdůrazňovaným momentem byl nemalý zisk hlasů a mandátů regionálních uskupení, která zaznamenala suverénně nejlepší výsledek v historii.

Výsledky krajských voleb 2012 skutečně přinesly nemalý propad počtu hlasů pro dvě nejsilnější politické strany, ČSSD a ODS, v porovnání s volbami 2008. Tento propad však nebyl ve všech krajích stejně silný. Pomocí programu LOCCONTINGENCY jsme proto identifikovali neobvyklé (modelem neočekávané) výsledky, ať už strany získaly nečekaně méně, či více hlasů v určitém kraji s ohledem na jejich zisky v ostatních krajích. Zajímavým poznatkem je, že vyšší než modelem očekávaný zisk dosáhly strany v těch krajích, kde působili oblíbení a známí volební lídři, jakými jsou plzeňský Jiří Pospíšil či Jiří Čunek ve Zlínském kraji a Liana Janáčková v Moravskoslezském kraji.<sup>13</sup> Zároveň ovšem právě příklad Jiřího Čunka a Liany Janáčkové ukázal, že voliči nespokojení s velkými a zavedenými stranami mohou přeměrovat své preference k politikům s nejen populistickými, ale také extrémistickými

Tabulka 7: Rozdíly mezi modelovým a skutečným výsledkem krajských voleb 2012 (v procentních bodech)

Kraje	ČSSD	KSČM	ODS	KDU-ČSL	SZ	Ostatní	Nevoliči
Středočeský kraj	-1.1	0.1	0.0	-0.1	-0.1	0.1	1.0
Jihočeský kraj	2.3	-0.7	-1.0	-0.1	-0.5	2.9	-3.0
Plzeňský kraj	0.5	-0.9	4.7	-0.6	-0.4	-0.9	-2.3
Karlovarský kraj	1.0	0.1	0.3	-0.6	-0.2	-5.5	5.0
Ústecký kraj	-1.4	0.4	-0.2	0.0	0.6	-3.6	4.2
Liberecký kraj	-0.6	0.8	-0.2	-0.2	1.8	-3.2	1.6
Královéhradecký kraj	-0.2	0.6	-0.6	1.2	-0.5	-1.9	1.3
Pardubický kraj	-0.7	0.5	0.1	-0.3	-0.2	-1.3	1.9
Vysočina	1.0	-0.9	-0.3	0.7	-0.1	0.9	-1.2
Jihomoravský kraj	1.5	-0.4	0.3	-2.2	0.2	2.5	-1.9
Olomoucký kraj	0.3	0.5	0.2	0.9	-0.8	-0.4	-0.7
Zlínský kraj	0.1	0.8	-0.4	2.5	0.0	-1.0	-2.0
Moravskoslezský kraj	-1.1	-0.4	-1.4	0.3	0.2	2.9	-0.7

Pozn.: Kladný výsledek znamená, že strana získala ve skutečnosti více oproti modelu, záporný, že méně. Zvýrazněny jsou odchylky, které mají v absolutní hodnotě velikost alespoň 1 procentního bodu.

Zdroj: ČSÚ, volební server www.volby.cz a vlastní výpočty.

názory, v tomto konkrétním případě spojenými s Romy či tzv. „nepřizpůsobivými“.

Níže než modelem očekávaný zisk hlasů voličů lze v některých případech spojit s korupčními kauzami politiků relativně neúspěšných stran (např. náměstek hejtmanky Kouďa z ČSSD

v Ústeckém kraji) a/nebo se skutečností, že v daném kraji byla voličům nabídnuta vhodná alternativa ke stávajícím stranám (např. Liberecký kraj). Nelze ovšem vyloučit ani vliv dalších regionálně specifických faktorů, které se nepodařilo odhalit.

## literatura

- Balík, Stanislav, Jakub Kyloušek. 2005. *Krajské volby v České republice 2004*. Brno: Masarykova Univerzita v Brně, Mezinárodní politologický ústav.
- Brtník, Radovan, Vlastimil Havlík. 2009. „Personalizace volby v kontextu konceptu voleb druhého řádu. Případ voleb do zastupitelstva Jihomoravského kraje v roce 2008.“ *Středoevropské politické studie/Central European Political Studies Review* XI (2-3): 133-162.
- Čermák, Daniel. 2006. „Možnosti využití programu LOCCONTINGENCY k analýze regionálních rozdílů.“ Pp. 75-82 in *Acta Facultatis Studiorum Humanitatis et Naturae Universitatis Prešoviensis, Přírodní vědy; FOLIA GEOGRAPHICA 10*. Prešov: FHPV PU.
- Čermák, Daniel. 2010. „Alternativní model pro prognózování výsledků krajských voleb.“ Pp. 167-183 in Daniel Kunštát, Ladislav Mrklas et al. *Krajské volby 2008*. Praha: CEVRO Institut.
- Eibl, Otto, Vlastimil Havlík, Jakub Kyloušek, Michal Pink. 2009. *Krajské volby 2008*. Brno: Centrum pro studium demokracie a kultury.
- Havlík, Vlastimil, Libor Hoskovec. 2009. „Krajské volby v České republice v kontextu konceptu voleb druhého řádu. Analýza vybraných aspektů voleb do krajských zastupitelstev v letech 2000–2008.“ *European Electoral Studies* 4(1): 22-47.
- Jehlička, Petr, Tomáš Kostecký. 2003. „Czech Greens in the 2002 General Election: A New Lease of Life?“ *Environmental Politics* 12 (2): 133-138.
- King, Gary. 1997. *A Solution to the Ecological Inference Problem: Reconstructing Individual Behavior from Aggregate Data*. Princeton: Princeton University Press.
- Kostecký, Tomáš. 2001. *Vzestup nebo pád politického regionalismu? Working Papers 01:9*. Praha: Sociologický ústav AV ČR.
- Kostecký, Tomáš. 2003. „Results of the 1992 and 1996 Parliamentary Elections in the Czech Republic from a Regional Perspective.“ Pp. 84-108 in Zdenka Mansfeldová (ed.). *Czech Republic: The First Elections in the New Republic, 1992-1996*. Berlin: Edition Sigma.
- Kostecký, Tomáš. 2005. „Model predikce výsledků voleb – alternativní přístup k odhadům volebních výsledků ve volebních obvodech.“ *Sociologický časopis* 41 (1): 79-101.
- Kostecký, Tomáš, Daniel Čermák. 2003. „Výběrová šetření a analýza agregátních dat – diskuse na téma použitelnosti různých přístupů v komparativních analýzách politického chování.“ *Sociologický časopis* 39 (4): 529-550.
- Kunštát, Daniel. 2008. „Důvěra ústavním institucím a spokojenost s politickou situací v prosinci 2008.“ *Tisková zpráva CVVM pi81222* [online]. Praha: Sociologický ústav AV



- ČR, v. v. i. [cit. 30. 11. 2012]. Dostupné z: <[http://cvvm.soc.cas.cz/media/com\\_form2content/documents/c1/a3575/f3/100851s\\_pi81222.pdf](http://cvvm.soc.cas.cz/media/com_form2content/documents/c1/a3575/f3/100851s_pi81222.pdf)>.
- Kunštát, Daniel. 2009. „Důvěra ústavním institucím a spokojenost s politickou situací v listopadu 2009.“ *Tisková zpráva CVVM pi91123* [online]. Praha: Sociologický ústav AV ČR, v. v. i. [cit. 30. 11. 2012]. Dostupné z: <[http://cvvm.soc.cas.cz/media/com\\_form2content/documents/c1/a3694/f3/100970s\\_pi91123.pdf](http://cvvm.soc.cas.cz/media/com_form2content/documents/c1/a3694/f3/100970s_pi91123.pdf)>.
- Kunštát, Daniel. 2010. „Důvěra ústavním institucím a spokojenost s politickou situací v prosinci 2010.“ *Tisková zpráva CVVM pi101220* [online]. Praha: Sociologický ústav AV ČR, v. v. i. [cit. 30. 11. 2012]. Dostupné z: <[http://cvvm.soc.cas.cz/media/com\\_form2content/documents/c1/a3800/f3/101078s\\_pi101220.pdf](http://cvvm.soc.cas.cz/media/com_form2content/documents/c1/a3800/f3/101078s_pi101220.pdf)>.
- Kunštát, Daniel. 2011. „Důvěra ústavním institucím a spokojenost s politickou situací v listopadu 2011.“ *Tisková zpráva CVVM pi111128* [online]. Praha: Sociologický ústav AV ČR, v. v. i. [cit. 30. 11. 2012]. Dostupné z: <[http://cvvm.soc.cas.cz/media/com\\_form2content/documents/c1/a6640/f3/pi111128.pdf](http://cvvm.soc.cas.cz/media/com_form2content/documents/c1/a6640/f3/pi111128.pdf)>.
- Kunštát, Daniel. 2012. „Důvěra ústavním institucím a spokojenost s politickou situací v září 2012.“ *Tisková zpráva CVVM pi120921* [online]. Praha: Sociologický ústav AV ČR, v. v. i. [cit. 30. 11. 2012]. Dostupné z: <[http://cvvm.soc.cas.cz/media/com\\_form2content/documents/c1/a6887/f3/pi120921.pdf](http://cvvm.soc.cas.cz/media/com_form2content/documents/c1/a6887/f3/pi120921.pdf)>.
- Kunštát, Daniel, Ladislav Mrklas et al. 2010. *Krajské volby 2008*. Praha: CEVRO Institut.
- Kyloušek, Jakub, Josef Smolík. 2008. „Krajní pravice v krajských volbách 2008.“ *Středoevropské politické studie/Central European Political Studies Review* X (4): 370-388.
- Maškarinec, Pavel. 2010. „Krajské volby 2000–2008 v Libereckém kraji: mikroanalýza okresu Liberec.“ *Středoevropské politické studie/Central European Political Studies Review* XII (1): 45-78.
- Mrklas, Ladislav (ed.). 2001. *Krajské volby 2000. Fakta, názory, komentáře*. Praha: CEVRO Institut.
- Reif, Karlheinz, Hermann Schmitt. 1980. „Nine Second-Order National Elections – A Conceptual Framework for the Analysis of European Election Results.“ *European Journal of Political Research* 8 (3–4): 3-44. <http://dx.doi.org/10.1111/j.1475-6765.1980.tb00737.x>
- Robinson, William S. 1950. „Ecological Correlations and the Behavior of Individuals.“ *American Sociological Review* 15 (3): 351–357. <http://dx.doi.org/10.2307/2087176>
- Ryšavý, Dan. 2007. „Regionální politické elity – zrod, charakter a důsledky.“ *Sociologický časopis* 43 (5): 993-1116.
- Sokol, Petr. 2003. „Volební geografie při volbách do Poslanecké sněmovny.“ Pp. 152–160 in Lukáš Linek, Ladislav Mrklas, Adéla Seidlová, Petr Sokol (eds.). *Volby do Poslanecké sněmovny 2002*. Praha: Sociologický ústav AV ČR.
- Šaradín, Pavel, Tomáš Šulák. 2001. *Krajské volby 2000. Olomoucký kraj*. Olomouc: Univerzita Palackého v Olomouci.
- Šedo, Jakub. 2011. „Výzkum volatility a proměny stranického spektra ve volbách do Poslanecké sněmovny v roce 2010.“ *Středoevropské politické studie/Central European Political Studies Review* XIII (2-3): 246-259.
- Švec, Kamil. 2010. „Analýza voleb do krajských zastupitelstev v roce 2008 v kontextu teorie koalic a srovnání s volbami v roce 2000 a 2004.“ *Acta Politologica* 2 (2): 186-204.
- Vajda, Igor. 2001. *Adaptation of Contingency Tables to Local Marginals*. Prague: Institute of Sociology.
- Vajda, Igor, Edward C. van der Meulen. 2001. „On minimum divergence adaptation of discrete bivariate distributions to given marginals.“ *IEEE Transactions on Information Theory* 51: 313-320.
- Vajda, Igor, Karel Vrbenský. 2001. *Manuál programu LOCCONTINGENCY*. Praha: Sociologický ústav.
- Vajdová, Zdenka. 2001. *Volby do zastupitelstva Ústeckého kraje – 2000*. Ústí nad Labem: Fakulta sociálně ekonomická Univerzity J. E. Purkyně.

Daniel Čermák vystudoval obor demografie na Přírodovědecké fakultě UK a obor sociologie na Filozofické fakultě UK. Od roku 2000 je pracovníkem Sociologického ústavu AV ČR, v. v. i., ve výzkumném oddělení Lokálních a regionálních studií. Zabývá se studii regionálních rozdílů v politickém a sociálním chování českého obyvatelstva a problematikou veřejné správy na lokální úrovni.  
Lze jej kontaktovat na adrese: [daniel.cermak@soc.cas.cz](mailto:daniel.cermak@soc.cas.cz)

- <sup>1</sup> Tento příspěvek vznikl v rámci projektu Krajská zastupitelstva v evropské perspektivě, reg. číslo: P404/12/0714, podpořeného GA ČR.
- <sup>2</sup> Reif se Schmittem testovali teorii na volbách do Evropského parlamentu, Havlík s Hoskovcem ji aplikovali a testovali na krajských volbách v ČR.
- <sup>3</sup> Nespokojenost s velkými etablovanými stranami, jež ovládaly krajská zastupitelstva, se projevila např. dlouhodobým poklesem důvěry v tuto instituci. Mezi volbami v roce 2008 a v roce 2012 klesl podíl občanů, kteří krajským zastupitelstvům určitě či spíše důvěřují, ze 45 % na 35 % [viz Kunštát 2008, 2009, 2010, 2011, 2012]. Ostatně hledání alternativních, minulostí nezatížených stran se přinejmenším na pravé straně politického spektra projevilo již ve volbách do Poslanecké sněmovny 2010 [Šedo 2011].
- <sup>4</sup> Specificky krajskou problematiku a také boj proti korupci zohlednila ve svých programech např. tato ve volbách úspěšná politická uskupení: Jihočeši 2012, Severočeši.cz, Pro! Kraj, Změna pro Liberecký kraj, Starostové pro Liberecký kraj, Nezávislí v Moravskoslezském kraji aj. Na druhou stranu boj proti korupci zohledňovaly ve svých programech, ať už explicitně či implicitně, také velké celostátní strany, např. ČSSD či ODS.
- <sup>5</sup> Kostelecký, T. 2000–2002. „Vliv teritoriálně specifických faktorů na formování politických orientací voličů.“ (GA ČR 403/00/1713)
- <sup>6</sup> Více k tomuto problému např. Robinson [1950] či King [1997].
- <sup>7</sup> Podrobnosti o matematickém modelu a algoritmu, jež využívá program LOCCONTINGENCY, je možné najít v publikacích Vajda 2001; Vajda, van der Meulen 2001 a Vajda, Vrbenský 2001.
- <sup>8</sup> Pro potřeby modelu byli mezi nevoliče zahrnuti nejen registrovaní voliči, kteří se nezúčastnili voleb, ale také zanedbatelné procento těch, kteří se sice zúčastnili, ale odevzdali neplatný hlas.
- <sup>9</sup> Jak podle voleb do krajských zastupitelstev 2008, tak voleb do Poslanecké sněmovny 2010.
- <sup>10</sup> Hlasy pro KDU-ČSL a SZ je však třeba posuzovat s jistou rezervou, jelikož obě strany vstupovaly do voleb buď v krajských volbách 2008 či 2012 v některých krajích v rámci různých koalic. Tuto skutečnost bylo třeba ošetřit v rámci výpočetního modelu, viz podkapitulu „Použité metody a představení programu LOCCONTINGENCY“.
- <sup>11</sup> Na významnější základnu pravicových voličů lze usuzovat mj. ze skutečnosti, že neočekávaně lepší výsledky měla ODS ve Středočeském kraji již při odhadování jejího volebního výsledku v roce 2008 [více viz Čermák 2010].
- <sup>12</sup> TOP 09 a STAN byly počítány jak ve zvláštním modelu (viz tabulku č. 7), tak jako součást kategorie „Ostatní“ v modelu uvedeném v tabulkách č. 6 a 8.
- <sup>13</sup> Ze spíše regionálně známých politiků můžeme jmenovat také Jana Korytáře, Zuzanu Kocumovou a Martina Půtu v Libereckém kraji.