

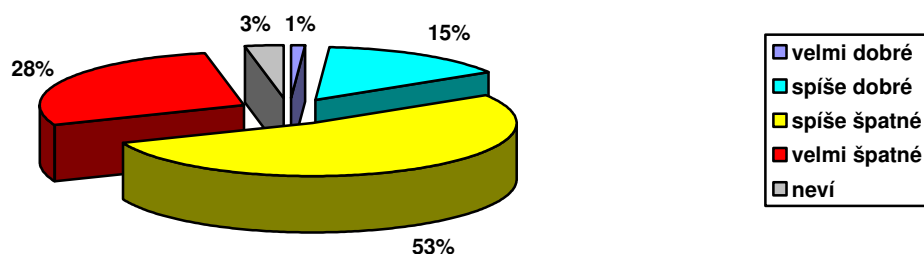
## Romové a soužití s nimi očima české veřejnosti – duben 2011

### Technické parametry

Výzkum:	Naše společnost 2011, v11-04
Realizátor:	CVVM, Sociologický ústav AV ČR, v.v.i.
Projekt:	Naše společnost – projekt kontinuálního výzkumu veřejného mínění CVVM SOÚ AV ČR, v.v.i.
Termín terénního šetření:	4. – 11. 4. 2011
Výběr respondentů:	Kvótní výběr
Kvóty:	Region (Oblasti NUTS 2), velikost místa bydliště, pohlaví, věk, vzdělání
Zdroj dat pro kvótní výběr:	Český statistický úřad
Reprezentativita:	Obyvatelstvo ČR ve věku od 15 let
Počet dotázaných:	979
Metoda sběru dat:	Osobní rozhovor tazatele s respondentem
Výzkumný nástroj:	Standardizovaný dotazník
Otázky:	OV.14, OV.15, OV.16, OV.17, OV.179, OV.187
Zveřejněno dne:	24. května 2011
Zpracoval:	Jan Červenka

V rámci svého dubnového šetření se CVVM zabývalo otázkou vzájemného soužití romské menšiny s ostatními obyvateli ČR, věnovalo se i stávajícím možnostem, které Romové mají v rámci většinové české společnosti, a zjišťovalo postoje veřejnosti k tomu, jak vláda a místní samosprávy řeší problematiku romské menšiny.

Graf 1: Hodnocení vzájemných vztahů mezi Romy a ostatními v ČR<sup>1</sup>

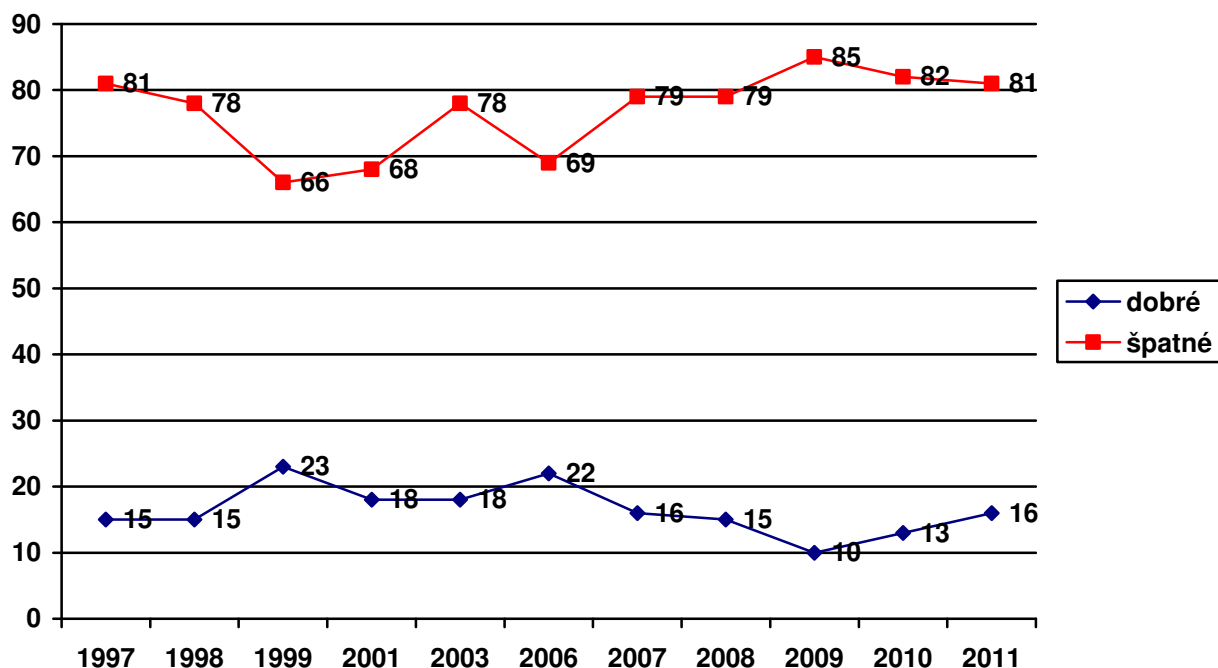


Údaje zachycené v grafu 1 dokumentují, jak dotázaní hodnotí soužití romské populace s ostatními obyvateli v rámci ČR. Z výsledků plyne, že soužití

<sup>1</sup> Otázka všem respondentům: „Jak celkově hodnotíte soužití rómské a nerómské populace v České republice? Jako velmi dobré, spíše dobré, spíše špatné, velmi špatné?“

Romů a ostatních obyvatel je výraznou většinou veřejnosti vnímáno jako problematické. Za špatné jej označily více než čtyři pětiny (81 %) dotázaných, z toho 28 % dokonce za „velmi špatné“. Naopak jako dobré toto soužití hodnotí pouze 16 % respondentů, kteří vesměs volili méně rozhodnou variantu odpovědi „spíše dobré“ (15 %), zatímco odpověď „velmi dobré“ uvedl jen jeden člověk ze sta.

Graf 2: Soužití romské a neromské populace v ČR (v %)



Pozn.: Položka „dobré“ představuje součet odpovědí „velmi dobré“ a „spíše dobré“ a položka „špatné“ součet odpovědí „spíše špatné“ a „velmi špatné“. Dopočet do 100 % tvoří odpovědi „neví“.

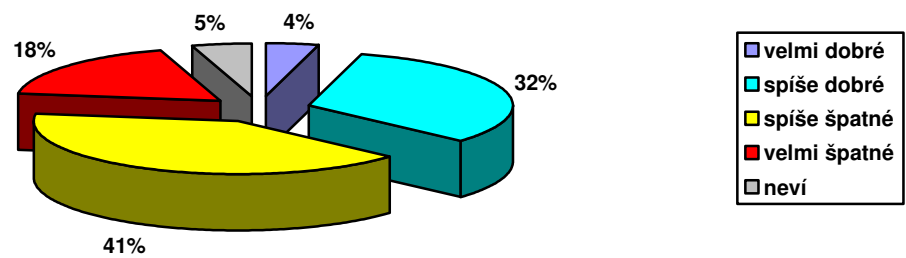
Jak ukazuje graf 2, hodnocení vztahů mezi Romy a ostatními v rámci celé ČR se mezi roky 2006 a 2009 poměrně výrazně zhoršilo, od té doby naopak můžeme vidět mírné zlepšení, i když oproti loňskému šetření zaznamenaný posun nepřekročil hranici statistické chyby.

Z podrobnější analýzy výsledků šetření vyplývá, že rozdíly v hodnocení celkového soužití Romů s ostatními nejsou mezi různými sociodemografickými skupinami nijak výrazné. O trochu vyšší podíl příznivého hodnocení byl v tomto ohledu zaznamenán jen mezi obyvateli menších měst od pěti do patnácti tisíc obyvatel. Výrazně častěji jako dobré pak soužití mezi romskou populací a většinovou společností hodnotí lidé, kteří mají mezi Romy přátele či známé,<sup>2</sup> a také dotázaní, kteří kladně hodnotí soužití s Romy v místě svého bydliště.

Dotázaní, kteří uvedli, že v blízkosti jejich bydliště žijí Romové (43 %), následně odpovídali i na otázku ohledně soužití s Romy v místě jejich bydliště.<sup>3</sup>

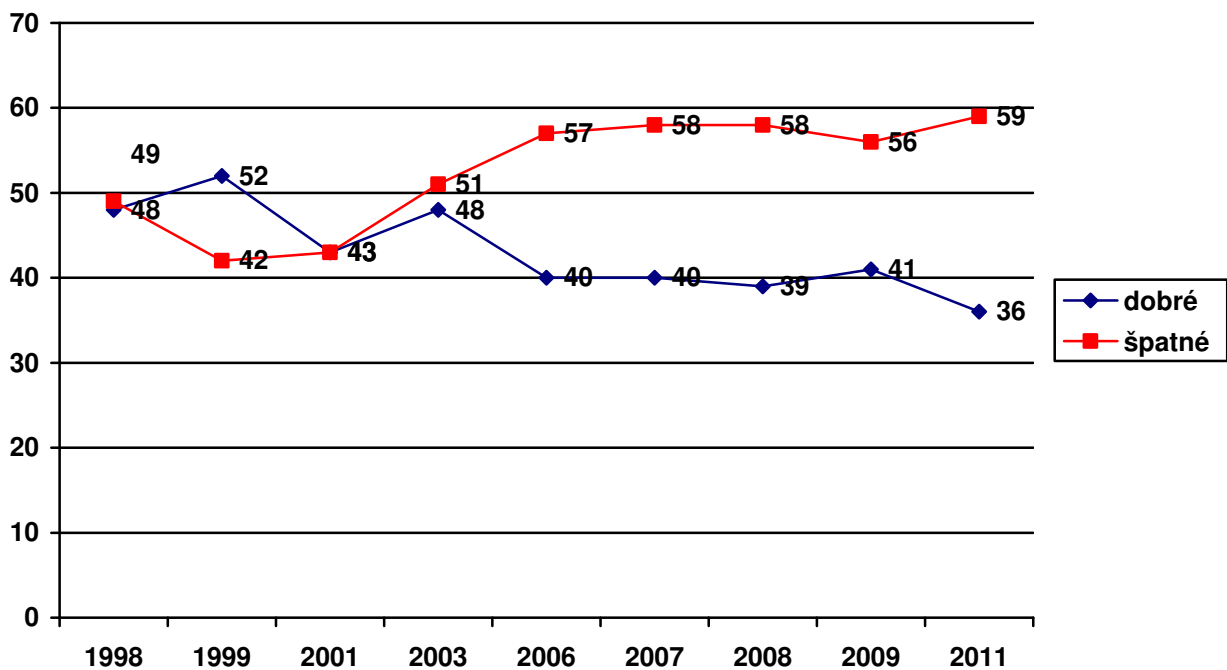
<sup>2</sup> Přátele či známé mezi Romy má podle vlastního vyjádření 19 % dotázaných.

<sup>3</sup> Otázka respondentům, kteří uvedli, že v blízkosti jejich bydliště žijí Romové (n=419): „Jak celkově hodnotíte soužití romské a neromské populace v místě Vašeho bydliště? Jako velmi dobré, spíše dobré, spíše špatné, velmi špatné?“

Graf 3: Hodnocení vzájemných vztahů mezi Romy a ostatními v místě bydliště<sup>4</sup>

Jak ukazují výsledky v grafu 3, soužití Romů s neromskou populací v místě, kde sami žijí, hodnotí lidé poněkud příznivěji, než celkové soužití v České republice, i když i zde negativní hodnocení převažuje nad pozitivním. Jako dobré označuje soužití mezi Romy a ostatními lidmi v místě svého bydliště o málo více než třetina (36 %) z těch, kdo uvedli, že v blízkosti jejich bydliště žijí Romové, když 4 % toto soužití vidí jako „velmi dobré“ a 32 % jako „spíše dobré“. Naopak tři pětiny (59 %) respondentů z této skupiny soužití v místě svého bydliště vnímají kriticky, když 41 % je považuje za „spíše špatné“ a 18 % dokonce za „velmi špatné“. 5 % dotázaných pak soužití Romů s neromskými obyvateli v místě svého bydliště nebylo s to zhodnotit.

Graf 4: Soužití romské a neromské populace v místě bydliště (%)



Pozn.: Položka „dobré“ představuje součet odpovědí „velmi dobré“ a „spíše dobré“ a položka „špatné“ součet odpovědí „spíše špatné“ a „velmi špatné“. Dopočet do 100 % tvoří odpovědi „neví“.

<sup>4</sup> Otázka všem respondentům: „Jak celkově hodnotíte soužití romské a neromské populace v místě Vašeho bydliště? Jako velmi dobré, spíše dobré, spíše špatné, velmi špatné?“

Časové srovnání, které nabízí graf 4, ukazuje, že od roku 2006 se hodnocení soužití Romů a ostatních obyvatel na místní úrovni významně nemění. Před tímto rokem byly výsledky relativně lepší, než jaké jsou v současné době.

V rámci výzkumu jsme všem dotázaným položili i baterii otázek, které se zabývají tím, jaké mají Romové v některých oblastech života možnosti v porovnání s většinovou neromskou populací.<sup>5</sup>

Tabulka 1: Názory na možnosti Romů v porovnání s většinovou populací

	rozhodně lepší	spíše lepší	asi tak stejně	spíše horší	rozhodně horší	neví
při zaměstnávání	2	2	33	48	12	3
ve veřejném a občanském životě	5	6	42	34	6	7
při získávání kvalifikace	2	5	61	25	4	3
v získávání bydlení	15	23	32	21	4	5
při získávání vzdělání	3	6	69	17	3	2
při zajištění osobní bezpečnosti	8	18	51	13	3	7
při jednání na úřadech	18	28	35	13	2	4
v rozvoji své kultury	7	22	52	10	2	7
hájit své zájmy	18	24	40	9	2	7

Pozn.: Procenta v řádku.

Tabulka 2: Horší podmínky pro Romy (v %)

	1997	2001	2003	2006	2007	2008	2009	2010	2011
při zaměstnávání	56	62	74	63	68	66	62	61	60
ve veřejném a občanském životě	34	37	53	44	48	45	44	44	40
při získávání kvalifikace	32	33	36	32	30	34	29	33	29
v získávání bydlení	24	25	33	30	28	33	27	26	25
při získávání vzdělání	x	x	27	22	25	27	23	25	20
při zajištění osobní bezpečnosti	19	26	29	13	13	15	18	21	16
při jednání na úřadech	x	x	x	x	x	17	16	16	15
v rozvoji své kultury	18	21	16	15	13	14	15	16	12
hájit své zájmy	x	x	x	x	x	15	13	15	11

Pozn.: Součet podílů odpovědí „rozhodně horší“ a „spíše horší“.

Jak ukazují tabulky 1 a 2, v porovnání se situací ostatních obyvatel naprostá většina české veřejnosti vnímá jako horší možnosti Romů při zaměstnávání. V šetření tento názor vyjádřily asi tři pětiny (60 %) respondentů. Pokud jde o další oblasti života, na které se náš výzkum zaměřil, u žádné z nich již ti, kdo považují možnosti romské populace za horší, nepřevažují nad těmi, kdo soudí, že podmínky Romů v porovnání s ostatními jsou stejné nebo dokonce lepší. Dvě pětiny (40 %) dotázaných si myslí, že Romové mají horší možnosti, pokud jde o uplatnění ve veřejném a občanském životě, přibližně stejná část považuje situaci Romů v tomto ohledu za srovnatelnou s ostatními a asi desetina (11 %) míní, že jsou na tom Romové tady dokonce lépe. Při získávání kvalifikace za horší podmínky Romů označili přibližně tři z deseti (29 %) občanů, při získávání bydlení se se podíl takových názorů pohybuje na úrovni čtvrtiny (25 %) a v případě vzdělání je to už jen pětina (20 %). V případě získávání bydlení si přitom skoro polovina (49 %) respondentů myslí, že možnosti Romů jsou v tomto směru dokonce lepší než možnosti většinové populace. Při zajišťování osobní bezpečnosti podmínky Romů jako horší vidí 16 % dotázaných, asi čtvrtina (26 %) je považuje naopak za lepší a polovina (51 %) za stejné. Relativně

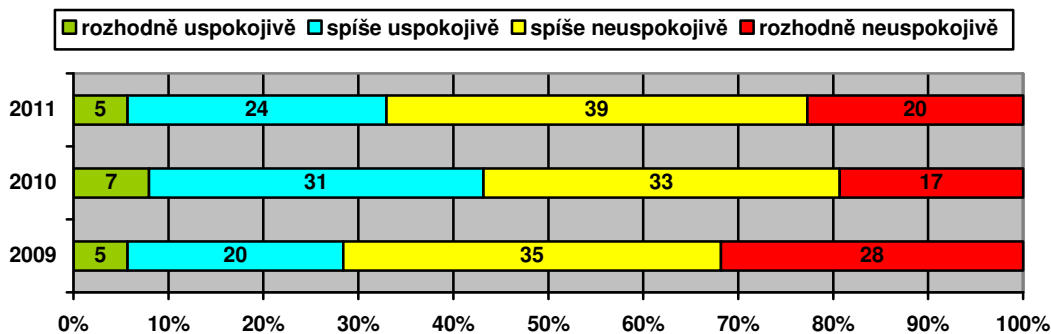
<sup>5</sup> Otázka: „Jaké mají, podle Vás Romové ve srovnání s neromskou populací možnosti a) při získávání vzdělání, b) při získávání kvalifikace, c) při zaměstnávání, d) v rozvoji své kultury, e) v získávání bydlení, f) při uplatnění ve veřejném a občanském životě, g) při zajištění osobní bezpečnosti, h) při jednání na úřadech, i) hájit své zájmy při občanských sporech, konfliktech?“

nejpříznivěji lidé hodnotí možnosti Romů z hlediska rozvoje jejich vlastní kultury, při jednání na úřadech nebo při hájení svých zájmů v občanských sporech a konfliktech, kde se podíly těch, kdo situaci z pohledu Romů označují za horší, pohybovaly jen mírně nad hranicí jedné desetiny, přičemž zejména při jednání na úřadech nebo při hájení svých zájmů je rozšířený názor, že Romové jsou na tom lépe než ostatní, což v obou případech uvedly více než dvě pětiny dotázaných.

Jak je patrné z tabulky 2, oproti minulému šetření z dubna 2010 mírně (o čtyři až pět procentních bodů) poklesly podíly těch, kdo označují podmínky Romů za horší, v případě jejich možností ve veřejném a občanském životě, při získávání kvalifikace, při získávání vzdělání, při zajištění osobní bezpečnosti, v rozvoji své kultury a při hájení svých zájmů při občanských sporech a konfliktech. V delším časovém ohlednutí pak můžeme pozorovat, že mezi roky 1997 a 2003 se s výjimkou možností rozvoje vlastní kultury, kde naopak došlo z hlediska Romů k mírnému zlepšení mezi roky 2001 a 2003, hodnocení šancí romské populace v porovnání s neromskou většinou vesměs zhoršovalo. Od roku 2003 lze naopak u většiny zkoumaných položek vidět trend opačný.

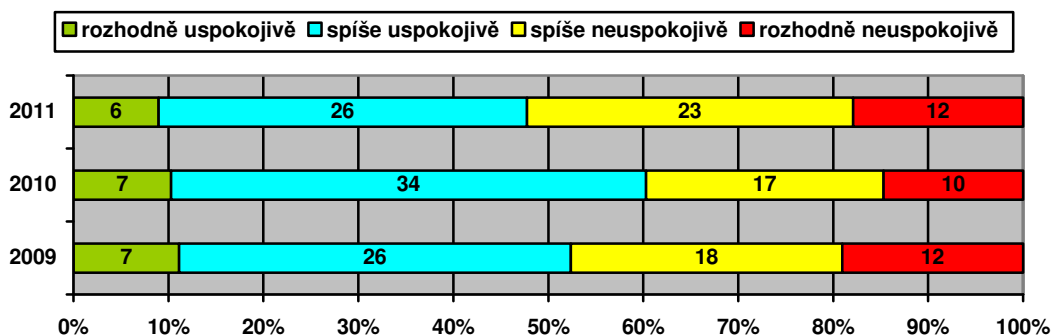
Poslední otázka bloku se věnovala hodnocení toho, jak v problematice romské menšiny postupuje vláda a místní samospráva.<sup>6</sup>

Graf 5a: Jak řeší otázku romské menšiny vláda ČR (%)



Pozn.: Dopočet do 100 % k hodnotám v grafu tvoří odpovědi „neví“.

Graf 5b: Jak řeší otázku romské menšiny místní samospráva/obec (%)



Pozn.: Dopočet do 100 % k hodnotám v grafu tvoří odpovědi „neví“ a „netýká se, v obci Romové nežijí“.

<sup>6</sup> Otázka: „Nakolik uspokojivě či neuspokojivě podle Vás řeší otázku romské menšiny a) Vláda ČR, b) Vaše místní samospráva/obec?“

Jak ukazují výsledky zachycené v grafu 5a, asi tři desetiny občanů (29 %) považují řešení romské problematiky ze strany vlády za uspokojivé, třípětinová většina (59 %) je naopak vnímá jako neuspokojivé, z toho 20 % „rozhodně“. V porovnání s loňským šetřením došlo k výraznému zhoršení tohoto hodnocení, když podíl pozitivních výroků o devět procentních bodů poklesl a podíl kritických ohlasů zaznamenal stejný vzestup, čímž se jeho úroveň v podstatě navrátila tam, kde byla při prvním srovnatelném šetření v dubnu 2009.

Hodnocení řešení romské problematiky ze strany obecních samospráv (viz graf 5b) vyznívá o něco příznivěji, když podíl respondentů označujících tuto věc za „uspokojivou“ (32 %) a podíl hodnocení opačného (35 %) byly statisticky zhruba vyrovnané. I v tomto případě se však hodnocení oproti loňsku zhoršilo, když podíl příznivého hodnocení zaznamenal pokles o devět procentních bodů, zatímco nespokojenost o osm procentních bodů narostla.