



**Centrum pro výzkum veřejného mínění  
Sociologický ústav AV ČR, v.v.i.**

Jilská 1, Praha 1  
Tel./fax: 286 840 129  
E-mail: paulina.tabery@soc.cas.cz

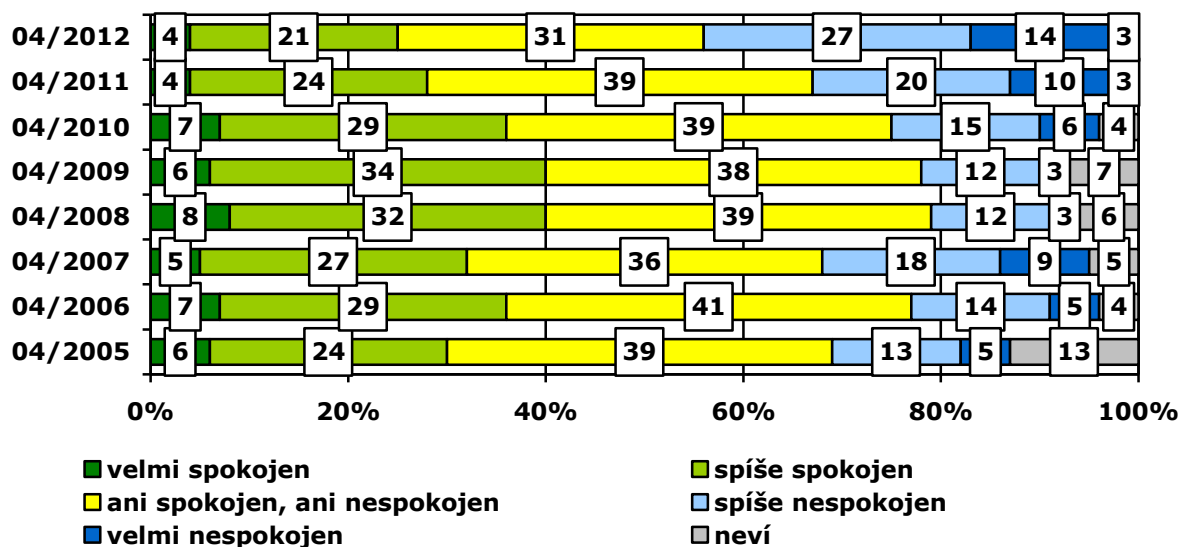
## Názory veřejnosti na Evropskou unii – duben 2012

### Technické parametry

<b>Výzkum:</b>	<i>Naše společnost, v12-04</i>
<b>Realizátor:</b>	<i>Centrum pro výzkum veřejného mínění, Sociologický ústav AV ČR, v.v.i.</i>
<b>Projekt:</b>	<i>Naše společnost – projekt kontinuálního výzkumu veřejného mínění CVVM SOÚ AV ČR, v.v.i.</i>
<b>Termín terénního šetření:</b>	<i>2. 4. – 9. 4. 2012</i>
<b>Výběr respondentů:</b>	<i>Kvótní výběr</i>
<b>Kvóty:</b>	<i>Kraj (oblasti NUTS 3), velikost místa bydliště, pohlaví, věk, vzdělání</i>
<b>Zdroj dat pro kvótní výběr:</b>	<i>Český statistický úřad</i>
<b>Reprezentativita:</b>	<i>Obyvatelstvo ČR ve věku od 15 let</i>
<b>Počet dotázaných:</b>	<i>1048</i>
<b>Metoda sběru dat:</b>	<i>Osobní rozhovor tazatele s respondentem</i>
<b>Výzkumný nástroj:</b>	<i>Standardizovaný dotazník</i>
<b>Otázky:</b>	<i>PM.79, PM.73, PM.72, PM.74, PM.75, PM.25</i>
<b>Zveřejněno dne:</b>	<i>8. června 2012</i>
<b>Zpracovala:</b>	<i>Paulína Tabery</i>

V dubnu 2012 bylo v pravidelném šetření Naše společnost zkoumáno téma Evropské unie. Byla zjišťována spokojenost s členstvím v Evropské unii, měřena hloubka vztahu prostřednictvím pocitu hrdosti na příslušnost k unii a frekvenci takového pocitu. Dále byly zkoumány názory na to, zda jsou rozhodnutí unie v zájmu České republiky a v zájmu obyčejných lidí, a v neposlední řadě také mínění o uplatňování různých hodnot jako jsou např. spolupráce, solidarita, rovnost nebo spravedlnost v rámci unie.

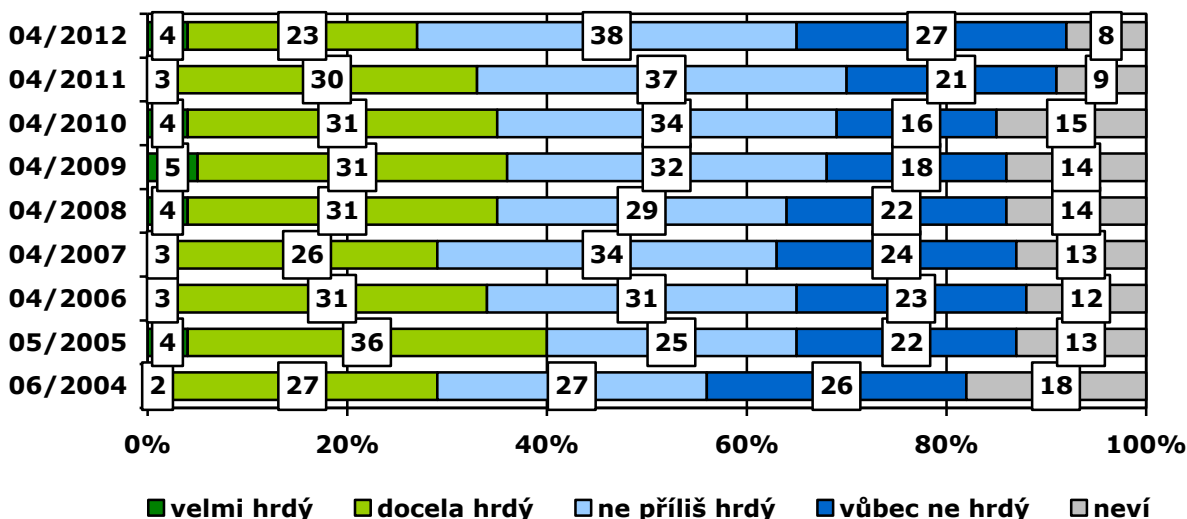
V otázce spokojenosti s členstvím v Evropské unii vyjadřuje spokojenost čtvrtina občanů, neutrální postoj *ani spokojen, ani nespokojen* zastává necelá třetina (31 %) a přibližně dvě pětiny (41 %) jsou nespokojeny. Z časového srovnání plyne, že největší míra spokojenosti s členstvím byla v letech 2008 a 2009, přičemž od této doby podíl spokojených klesá a podíl nespokojených narůstá.

Graf 1. Spokojenost s členstvím v Evropské unii<sup>1</sup>

Vyjádření spokojenosti či nespokojenosti s členstvím v Evropské unii souvisí s věkem, vzděláním a životní úrovní. Mladí lidé projevují vyšší míru spokojenosti s členstvím, která s přibývajícím věkem postupně klesá a narůstá nespokojenost. Také lidé s vysokoškolským vzděláním jsou s členstvím v unii spokojenější. Výrazné rozdíly lze nalézt podle životní úrovně domácnosti. Lidé s dobrou životní úrovní deklarují vyšší míru spokojenosti, občané se špatnou životní úrovní se zase častěji kloní k nespokojenosti. Z hlediska politického přesvědčení jsou to přívrženci ODS a TOP 09, kteří vyjadřují větší spokojenost, výrazně nespokojeni jsou potenciální voliči KSČM.

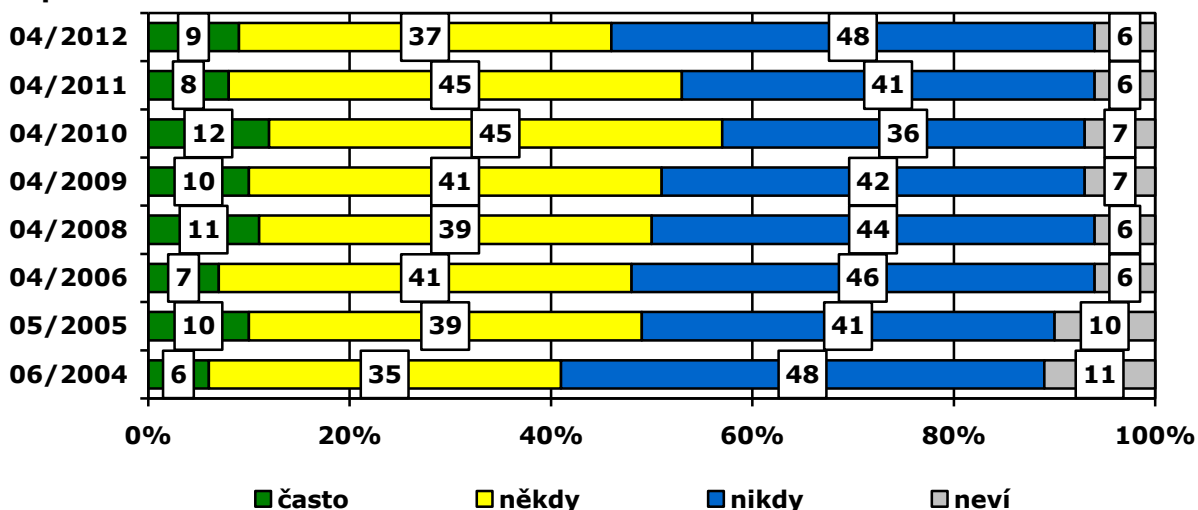
Intenzita vztahu k Evropské unii byla zjišťována prostřednictvím pocitu hrdosti na občanskou příslušnost k ní. U více než čtvrtiny občanů (27 %) by se tento vztah dal označit za poměrně silný – 4 % jsou *velmi hrdá*, 23 % je *docela hrdých*. Většinový postoj je však odlišný: zhruba dvě třetiny Čechů hrdost spíše nepocítují, 38 % *není příliš hrdá* a *vůbec žádnou hrdost* necítí více než čtvrtina (27 %) obyvatel. Ve srovnání s předešlými šetřeními je patrný pokles hrdosti, který mezi lety 2010 a 2011 nebyl natolik znatelný, přičemž zároveň podruhé posílila krajní varianta odpovědi *vůbec ne hrdý*.

<sup>1</sup> Znění otázky: „Jak jste spokojen s členstvím České republiky v Evropské unii?“ Varianty odpovědí: jste velmi spokojen; spíše spokojen; ani spokojen, ani nespokojen; spíše nespokojen; velmi nespokojen.

Graf 2. Jak moc jste hrdý na to, že jste občanem Evropské unie?<sup>2</sup>

Vyšší míru hrdosti na „euroobčanství“ projevují mladí lidé (zejména ve věku 15 – 19 let), méně hrdí jsou zase lidé starší 60 let. Větší hrdost pociťují také vysokoškolsky vzdělaní a lidé s dobrou životní úrovní.

V pocitu, zda se považovat nejen za občany České republiky, ale také za občany Evropské unie, je česká veřejnost rozdělena. Necelá polovina (46 %) obyvatel se cítí být nejen občany České republiky, ale také Evropské unie. Ti, kteří to pociťují často, jsou však v menšině (9 %), o něco méně než dvě pětiny (37 %) se tak cítí někdy. Druhá necelá polovina obyvatel (48 %) občanskou příslušnost k Evropské unii necítí nikdy. Podíl těch, kteří se nikdy necítí být občany unie, od roku 2010 narůstá.

Graf 3. Jak často se cítíte nejen jako občan České republiky, ale i jako občan Evropské unie?<sup>3</sup>

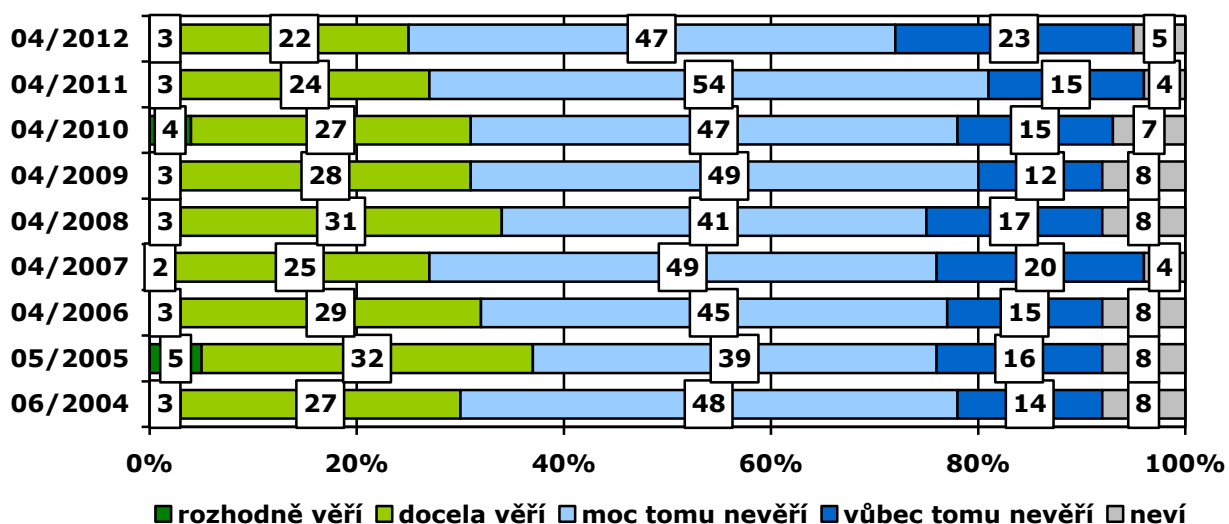
<sup>2</sup> Znění otázky: „Cítíte se být hrdý na to, že jste občanem Evropské unie? Řekl byste, že...“ Varianty odpovědí: jste velmi hrdý; docela hrdý; ne příliš hrdý; vůbec na to nejste hrdý.

<sup>3</sup> Znění otázky: „Cítíte se nejen jako občan České republiky, ale i jako občan Evropské unie?“ Varianty odpovědí: často; někdy; nikdy se tak necítíte.

Podobně jako u hrdosti na „euroobčanství“, i zde hraje roli věk, vzdělání a životní úroveň. Mladší lidé ve větší míře než ostatní volí odpověď *často*, lidé starší 60 let se ve srovnání s ostatními věkovými kategoriemi ve větší míře kloní k odpovědi *nikdy*. Také lidé s vyšším vzděláním, s maturitou nebo vysokou školou, a ti, kteří deklarují dobrou životní úroveň, pocítují příslušnost k unii častěji.

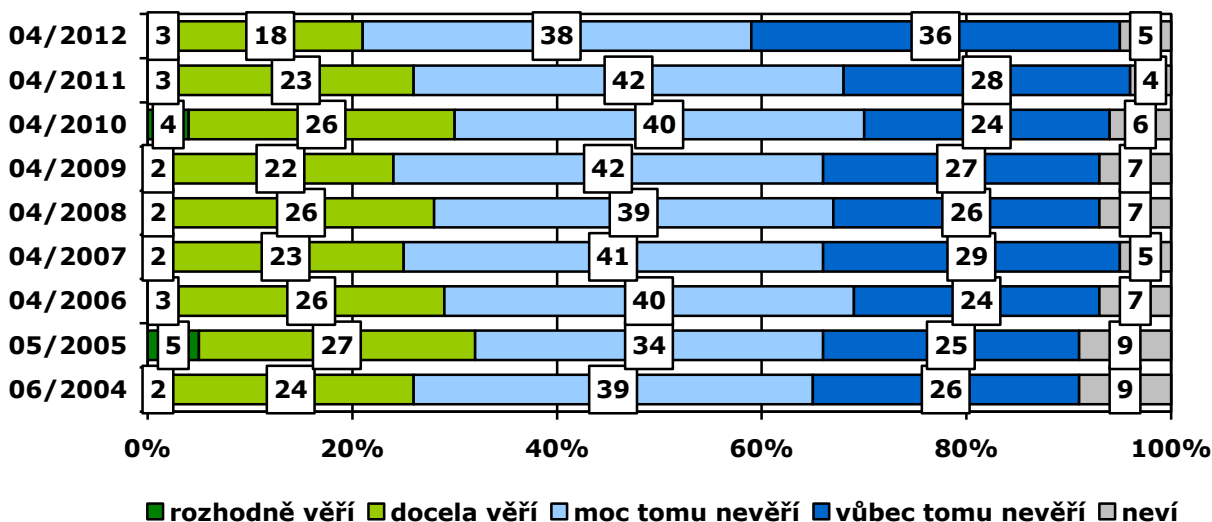
V otázce, zda jsou rozhodnutí Evropské unie v zájmu České republiky, převládá negativní postoj. Více než dvě třetiny (70 %) občanů nevěří tomu, že by rozhodnutí na evropské úrovni byly v zájmu naší země, přičemž necelá polovina (47 %) volí mírnější variantu odpovědi *moc tomu nevěřím*, naprostou nedůvěru deklaruje necelá čtvrtina (23 %) obyvatel. Z časového srovnání je vidět, že od roku 2008 dochází k pozvolnému poklesu důvěry v rozhodování na evropské úrovni, přičemž v současné době je míra důvěry přibližně na úrovni roku 2007. Celková míra nedůvěry od roku 2008 naopak narůstá, ovšem největším rozdílem oproti předešlým několika šetřením je posílení naprosté nedůvěry (*vůbec tomu nevěřím*) na úroveň srovnatelnou jen s rokem 2007.

**Graf 4. Věříte, že rozhodnutí Evropské unie jsou v zájmu České republiky?<sup>4</sup>**



Podobné rozložení odpovědí je i při hodnocení toho, zda jsou rozhodnutí Evropské unie v zájmu obyčejných lidí, tedy lidí, jako jsou sami dotázaní. I v tomto případě převažuje nedůvěra v rozhodnutí unie (74 %) nad důvěrou (21 %). Vývoj v hodnocení rozhodování v zájmu obyčejných občanů není úplně shodný s nazíráním na českou republiku jako celek. Zde je pozvolný pokles důvěry patrný od roku 2010, když v letech 2007 – 2009 kolísal. Od roku 2010 tedy naopak narůstá podíl nedůvěřujících, přičemž nejviditelnější změnou ve srovnání s předešlými šetřeními je podobně jako u předešlé otázky posílení naprosté nedůvěry.

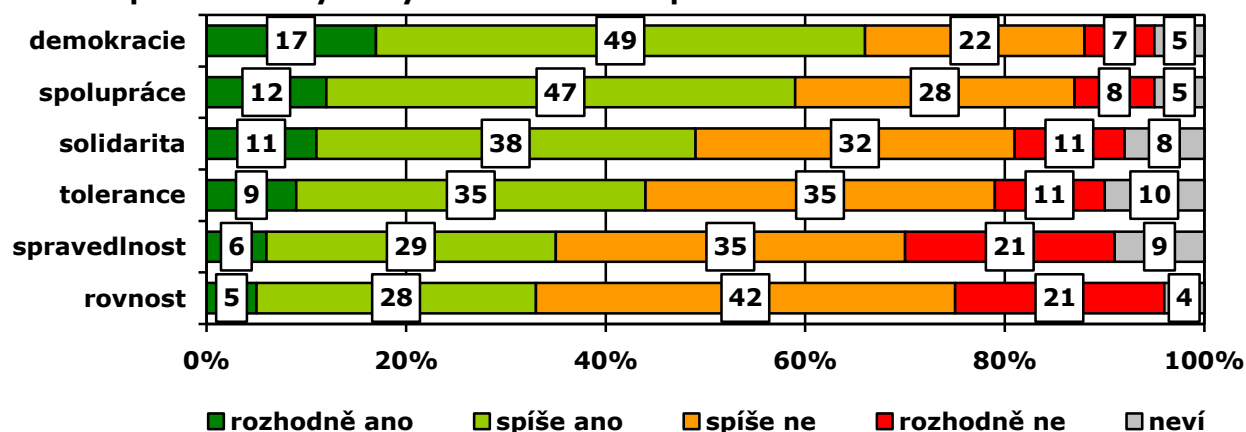
<sup>4</sup> Znění otázky: „Nakolik věříte tomu, že rozhodnutí Evropské unie jsou v zájmu České republiky?“  
Varianty odpovědí: rozhodně věříte, docela věříte, moc tomu nevěříte, vůbec tomu nevěříte.

**Graf 5. Věříte, že rozhodnutí Evropské unie jsou v zájmu lidí, jako jste Vy?<sup>5</sup>**

Rozdíly v důvěře v rozhodnutí Evropské unie se v obou případech projevují podle věku, když lidé starší 60 let v menší míře věří tomu, že rozhodnutí Evropské unie jsou v zájmu České republiky nebo v zájmu lidí jako oni, lidé do 30 let naopak důvěřují v obou případech o něco více. Z hlediska vzdělání jsou to lidé s vyšším vzděláním, s maturitou nebo vysokou školou, kteří projevují o něco vyšší míru důvěry v konání unie, a to jak v případě celé země, tak v případě obyčejných lidí. Velmi výrazné rozdíly jsou patrné u deklarované životní úrovně. Lidé s dobrou životní úrovní častěji věří unii v obou případech, občané se špatnou životní úrovní zase ve větší míře projevují naprostou nedůvěru. Z hlediska přízně politickým stranám jsou to potenciální voliči ODS a TOP 09, kteří vyjadřují o něco větší míru důvěry v to, že rozhodnutí Evropské unie jsou v zájmu země i jejich osobním. Opačný názor zastávají sympatizanti KSČM.

Další otázka směřovala k tomu, jak je podle české veřejnosti v rámci Evropské unie uplatňována šestice vybraných hodnot. Lidé se domnívají, že nejvíce je prosazována demokracie (66 %), a poté spolupráce (59 %). Přibližně polovina populace starší 15 let si také myslí, že je v unii uplatňována solidarita. V případě tolerance je veřejné mínění rozdělené, 44 % se domnívá, že je uplatňována, 46 % má opačný názor. U hodnot jako je spravedlnost a rovnost již výrazněji převládá negativní názor (o jejich rozhodném neuplatnění je přesvědčena zhruba pětina občanů), i když přibližně třetina lidí si myslí, že v Evropské unii prosazovány jsou.

<sup>5</sup> Znění otázky: „A nakolik věříte tomu, že rozhodnutí Evropské unie jsou v zájmu lidí, jako jste Vy?“ Varianty odpovědí: rozhodně věříte, docela věříte, moc tomu nevěříte, vůbec tomu nevěříte.

**Graf 6. Uplatňování vybraných hodnot v Evropské unii<sup>6</sup>**

Ve srovnání s předešlými šetřeními došlo u všech zkoumaných hodnot k poklesu mínění o jejich uplatňování v rámci unie přibližně o 6 procentních bodů s výjimkou solidarity, u které byl zaznamenán pokles o 11 procentních bodů. Pořadí jednotlivých hodnot však zůstalo i v tomto měření nezměněné.

**Tabulka 1. Uplatňování vybraných hodnot v Evropské unii – časové srovnání (v %)**

	10/2002	4/2006	4/2007	4/2008	4/2009	4/2010	4/2011	4/2012
	ano/ne	ano/ne	ano/ne	ano/ne	ano/ne	ano/ne	ano/ne	ano/ne
Demokracie	73/14	75/18	70/23	72/21	74/20	75/18	73/23	66/29
Spolupráce	72/17	68/25	60/34	72/21	68/24	63/29	65/31	59/36
Solidarita	63/22	56/32	48/43	55/32	55/32	58/32	60/36	49/43
Tolerance	51/29	49/38	44/46	47/40	51/38	50/39	51/42	44/46
Spravedlnost	45/33	37/51	33/57	38/48	41/47	39/50	40/53	35/56
Rovnost	41/44	32/60	27/67	36/57	39/53	37/55	39/56	33/63

Rozdíly v názorech na uplatňování vybraných hodnot v Evropské unii jsou výrazné především z hlediska životní úrovně. Lidé s dobrou životní úrovní se častěji domnívají, že tyto hodnoty uplatňovány jsou, lidé se špatnou životní úrovní si myslí opak. Z hlediska věku jsou obyvatelé starší 60 let o něco méně přesvědčeni o uplatňování daných hodnot, naopak lidé do 30 let jsou o realizaci těchto hodnot v rámci unie přesvědčeni o něco více. Co se týče vzdělání, lidé s vyšším vzděláním, s maturitou a vysokou školou, mají tendenci domnívat se, že uvedené hodnoty prosazovány jsou.

<sup>6</sup> Znění otázky: „Myslíte si, že se v současné době v Evropské unii uplatňují tyto hodnoty? a) demokracie, b) rovnost, c) spolupráce, d) tolerance, e) spravedlnost, f) solidarita.“ Varianty odpovědí: rozhodně ano, spíše ano, spíše ne, rozhodně ne.