



**Centrum pro výzkum veřejného mínění
Sociologický ústav AV ČR, v.v.i.**
Jilská 1, Praha 1
Tel./fax: 286 840 129
E-mail: martin.durdovic@soc.cas.cz

Názor na důchodový systém a jeho reformu – prosinec 2012

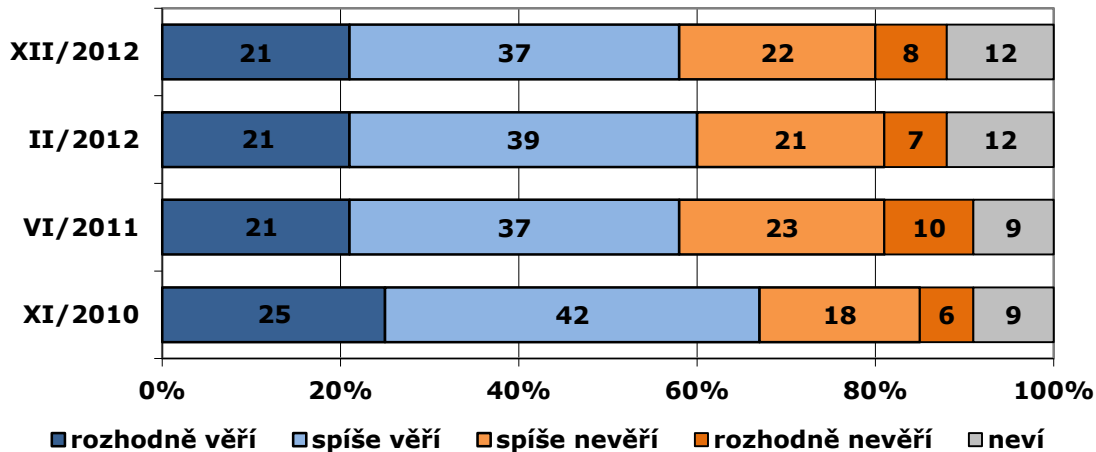
Technické parametry

| | |
|------------------------------------|--|
| <i>Výzkum:</i> | <i>Naše společnost, v12-12</i> |
| <i>Realizátor:</i> | <i>Centrum pro výzkum veřejného mínění, Sociologický ústav AV ČR, v.v.i.</i> |
| <i>Projekt:</i> | <i>Naše společnost – projekt kontinuálního výzkumu veřejného mínění CVVM SOÚ AV ČR, v.v.i.</i> |
| <i>Termín terénního šetření:</i> | <i>3. – 10. 12. 2012</i> |
| <i>Výběr respondentů:</i> | <i>Kvótní výběr</i> |
| <i>Kvóty:</i> | <i>Kraj (oblasti NUTS 3), velikost místa bydliště, pohlaví, věk, vzdělání</i> |
| <i>Zdroj dat pro kvótní výběr:</i> | <i>Český statistický úřad</i> |
| <i>Reprezentativita:</i> | <i>Obyvatelstvo ČR ve věku od 15 let</i> |
| <i>Počet dotázaných:</i> | <i>1047</i> |
| <i>Metoda sběru dat:</i> | <i>Osobní rozhovor tazatele s respondentem</i> |
| <i>Výzkumný nástroj:</i> | <i>Standardizovaný dotazník</i> |
| <i>Otázky:</i> | <i>ES.29, ES.20, ES.39, ES.30, ES.41, ES.31, ES.32</i> |
| <i>Zveřejněno dne:</i> | <i>11. února 2013</i> |
| <i>Zpracoval:</i> | <i>Martin Ďurďovič</i> |

Do prosincového šetření CVVM byl zařazen blok otázek týkajících se názorů na důchodový systém v ČR. Tato tisková zpráva prezentuje souhrnnější analýzu toho, jak se občané staví k současnému důchodovému systému a k možnosti jeho reformy. Na jednu stranu se věnuje tomu, jaké jsou názory na možnost krize důchodového systému a na potřebnost změny důchodového systému včetně různých konkrétních opatření, která tato změna může zahrnovat. Na druhou stranu se zabývá tím, nakolik pozorně občané sledují pokračující diskuzi o důchodové reformě, zda současné podobě této reformy rozumí a souhlasí s ní, a v neposlední řadě pak tím, jaká jsou obecně očekávání ohledně vlivu, který jakákoli budoucí důchodová reforma bude mít na výši důchodů. 57 % dotázaných má za to, že

stávající důchodový systém v ČR je potřeba změnit. Celkem asi třetina Čechů (33 %) se vyslovuje pro zavedení druhého pilíře důchodového pojištění. Zároveň ale jen 17 % dotázaných souhlasí se současnou podobou důchodové reformy.

Graf 1: Věříte tvrzení o možné budoucí krizi důchodového systému, která by znemožnila vyplácení důchodů v současné výši?¹



Jak je zřejmé z grafu 1, tvrzení o možné krizi důchodového systému, která by mohla znemožnit vyplácení důchodů v současné výši, bere vážně převažující část veřejnosti. Na sklonku roku 2012 tomuto tvrzení více či méně věřily téměř tři pětiny Čechů (58 %), zatímco těch, kdo mu nevěřili, byli zhruba tři desetiny (30 %) a asi desetina (12 %) na uvedenou věc neměla názor (odpověď „neví“). Tyto hodnoty jsou téměř identické s hodnotami z předcházejících dvou měření (procentuální rozdíly se nacházejí v rozmezí statistické chyby). Přestože tedy určité obavy z krize důchodového systému sdílí většinová část populace, momentálně se tyto obavy dále nešíří, ani nezintenzivňují (podíl odpovědí „rozhodně věří“ zůstává stejný).

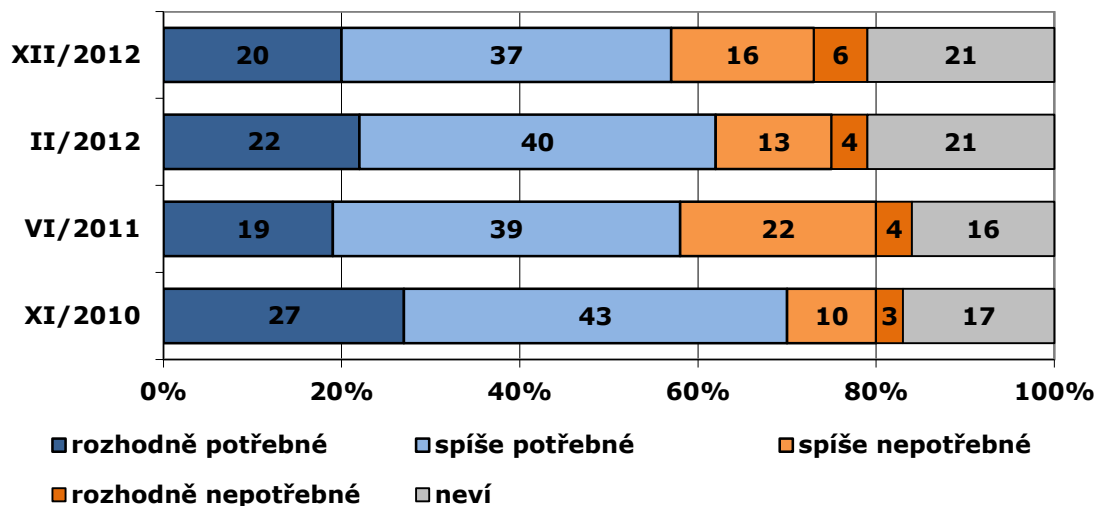
Z analýzy dat vzhledem k sociodemografickým charakteristikám populace vyplývá, že tvrzení o možné krizi důchodového systému o něco častěji rozhodně věří lidé pracující jako samostatně výdělečné osoby. Rozhodně nedůvěřiví jsou naopak vůči tomuto tvrzení o něco častěji lidé s vyhraněně levicovou politickou orientací (zvl. příznivci KSČM, ale i ČSSD).

Graf 2 přináší analýzu odpovědí na otázku, zda stávající důchodový systém v ČR je obecně potřeba změnit. Celkem 57 % dotázaných se domnívá, že změna důchodového systému je potřebná, 22 % má opačný názor, nezanedbatelná část 21 % dotázaných se k dané otázce nedovede vyslovit (odpověď „neví“). Kladný názor na změnu důchodového systému úzce souvisí s názorem na jeho možnou krizi: z těch, kteří rozhodně či spíše věří možné krizi systému (viz graf 1), má

¹ Znění otázky: „Dlouhodobě se v České republice mluví o možné krizi důchodového systému, což může podle některých lidí znamenat, že v budoucnu nebude možné vyplácet penze v současné výši. Věříte nebo nevěříte tomuto tvrzení? Rozhodně věříte, spíše věříte, spíše nevěříte, rozhodně nevěříte?“

70 % za to, že systém spíše či rozhodně potřebuje změnu.² Ve srovnání s rokem 2010 je v posledních třech letech zastoupení názoru, že změna je potřebná, setrvala nižší. Jedná se o podobný vývoj, který lze v souvislosti se zastoupením souhlasných názorů na možnost krize důchodového systému pozorovat v grafu 1. U opačného stanoviska, že změny systému nejsou potřebné, jsou hodnoty měření rozkolísanější a nevykazují žádnou jednoznačně interpretovatelnou tendenci.

Graf 2: Je potřebné změnit stávající důchodový systém v ČR?³



Z hlediska sociodemografických charakteristik jsou o tom, že stávající důchodový systém je třeba změnit, statisticky významně častěji přesvědčeni lidé s vyšším odborným či vysokoškolským vzděláním, ti, kdo deklarují dobrou životní úroveň své domácnosti, vyhranění zastánci politické pravice (zejm. příznivci ODS, ale i TOP 09), lidé s čistým osobním měsíčním příjmem 24.000 Kč a vyšším a zaměstnanci ve vedoucích pozicích. Proti změně důchodového systému se naopak častěji staví lidé ve věku 60 a více let, ti, kdo deklarují špatnou životní úroveň své domácnosti, vyhranění zastánci levice (příznivci KSČM) a nepracující důchodci. Bez názoru jsou častěji mladí ve věku 15 až 19 let.

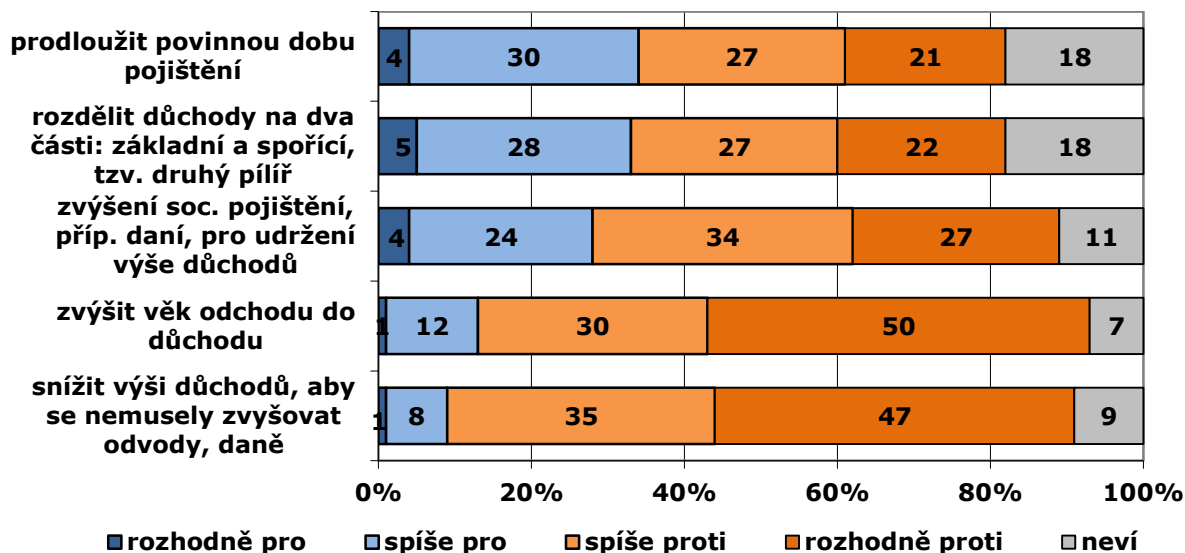
Graf 3 ukazuje, že jsme se v šetření zajímali nikoli jen o obecný názor na změnu důchodového systému, nýbrž také o názor na jednotlivá konkrétní opatření, která tato změna může zahrnovat. Pro všechna tato opatření platí, že u převažující části veřejnosti vyvolávají odmítavá stanoviska. Relativně vyšší míra souhlasu se nicméně objevuje zejména u opatření týkajících se prodloužení povinné doby pojištění a rozdělení důchodu na dvě části, z nichž druhá by představovala tzv. druhý pilíř důchodového systému. Pro obě opatření se celkově vyslovuje přibližně třetina populace (34 %, resp. 33 %, z toho ale jen viditelně menší podíl je „rozhodně pro“), proti je kolem tří pětín Čechů (58 %, resp. 59 %), zbývající část lidí na otázku nedovede odpovědět (18 % odpovědí „neví“). Jen o něco

² Hodnota Pearsonova korelačního koeficientu pro závislost mezi názorem na krizi a názorem na změnu důchodového systému je 0,3.

³ Znění otázky: „Je podle Vašeho názoru potřebné nebo nepotřebné změnit stávající důchodový systém v České republice? Rozhodně potřebné, spíše potřebné, spíše nepotřebné, rozhodně nepotřebné.“

málo nižší je podpora myšlenky zajistit stávající výši důchodů zvýšením sociálního pojištění nebo daní, s níž souhlasí celkem 28 % dotázaných. Zvýšení věku pro odchod do důchodu a snížení výše důchodů, aby se nemusely zvyšovat odvody či daně, jsou opatřeními, u nichž výrazně převažuje nesouhlasné stanovisko zastávané zhruba čtyřmi pětinaми populace (80%, resp. 82 %), podíl odpovědí „neví“ je zde relativně nižší.

Graf 3: Názor na opatření v důchodovém systému⁴



Pozn.: Seřazeno podle průměrných hodnot odpovědí.

Z uvedených dat je jasně patrné, že ochota akceptovat konkrétní opatření v důchodovém systému, na něž jsme se ptali, je značně nižší než vyjádřený názor, že systém potřebuje změnu (viz graf 2). Na jednu stranu tato data vykreslují obrázek české společnosti jako společnosti, která je do určité míry otevřena od počátku roku 2013 nově zavedenému reformnímu opatření, na jehož základě je možné vyvést část peněz ze sociálního spoření na individuální účet druhého pilíře. Přístupnost reformám se ukazuje i na podílu souhlasných názorů s prodloužením doby povinného pojištění. Na druhou stranu je zřejmé, že současný věk odchodu do důchodu a výše důchodů jsou vnímány jako určité jistoty, na něž by se podle naprosté většiny lidí nemělo sahat.

Zejména u dvou opatření, která se těší vyšší podpoře, tedy u prodloužení povinné doby pojištění a u zavedení druhého pilíře, je zajímavé sledovat, jakým způsobem se veřejné mínění štěpí vzhledem k sociodemografickým charakteristikám populace. V obou případech se statisticky významně častěji vyjadřují souhlasně lidé s vyšším odborným nebo vysokoškolským vzděláním a lidé s čistým

⁴ Znění otázky: „Co si myslíte o následujících opatřeních v důchodovém systému? Jste pro nebo proti, aby tato opatření byla zaváděna? A) Zvýšení sociálního pojištění, případně daní, aby bylo možné udržet výši důchodů, b) snížení výše důchodů, aby se nemusely zvyšovat odvody na sociální pojištění, případně daně, c) zvýšení zákonem stanoveného věku odchodu do důchodu, d) prodloužení povinné doby pojištění, e) rozdělení důchodů na základní část, která bude vyplácena přibližně všem stejně a bude zajišťovat solidaritu, a na spořicí část, tzv. druhý pilíř, ze které bude každému vypláceno podle výše jeho příspěvku do důchodového systému.“

osobním měsíčním příjmem 17.500 Kč až 24.000 Kč, případně s čistým měsíčním příjmem domácnosti nad 40.000 Kč. Za zavedení druhého pilíře se navíc staví také lidé deklarující dobrou životní úroveň své domácnosti, lidé s pravicovou politickou orientací, ti, jejichž čistý osobní měsíční příjem přesahuje 24.000 Kč, zaměstnanci na vedoucích pozicích a obyvatelé Prahy. Proti oběma zmíněným reformním opatřením se naopak častěji vyslovují lidé hodnotící životní úroveň své domácnosti jako špatnou, zastánci levice (zvl. příznivci KSČM), lidé s čistým měsíčním příjmem domácnosti do 15.500 Kč (u prodloužené doby pojištění až do 24.000 Kč) a obyvatelé Střední Moravy. Proti zavedení druhého pilíře jsou častěji rovněž obyvatelé obcí s méně než 800 obyvateli.

Tabulka 1: Názor na opatření v důchodovém systému (časové srovnání v %)

| | XI/2010 | | VI/2011 | | II/2012 | | XII/2012 | |
|---|---------|-------|---------|-------|---------|-------|----------|-------|
| | Pro | Proti | Pro | Proti | Pro | Proti | Pro | Proti |
| prodloužit povinnou dobu pojištění | 43 | 37 | 39 | 42 | 39 | 41 | 34 | 48 |
| rozdělit důchody na dva části: základní a spořicí, tzv. druhý pilíř | 58 | 25 | 47 | 37 | 43 | 37 | 33 | 49 |
| zvýšení soc. pojištění, příp. daní, pro udržení výše důchodů | 42 | 45 | 38 | 51 | 34 | 50 | 28 | 61 |
| zvýšit věk odchodu do důchodu | 20 | 72 | 17 | 75 | 16 | 75 | 13 | 80 |
| snížit výši důchodů a nezvyšovat odvody, daně | 13 | 75 | 11 | 77 | 11 | 75 | 9 | 82 |

Pozn.: Uvedeny součty odpovědí „rozhodně pro“ a „spíše pro“ a součty odpovědí „spíše proti“ a „rozhodně proti“. Dopočet do 100 % tvoří spontánní odpovědi „neví“.

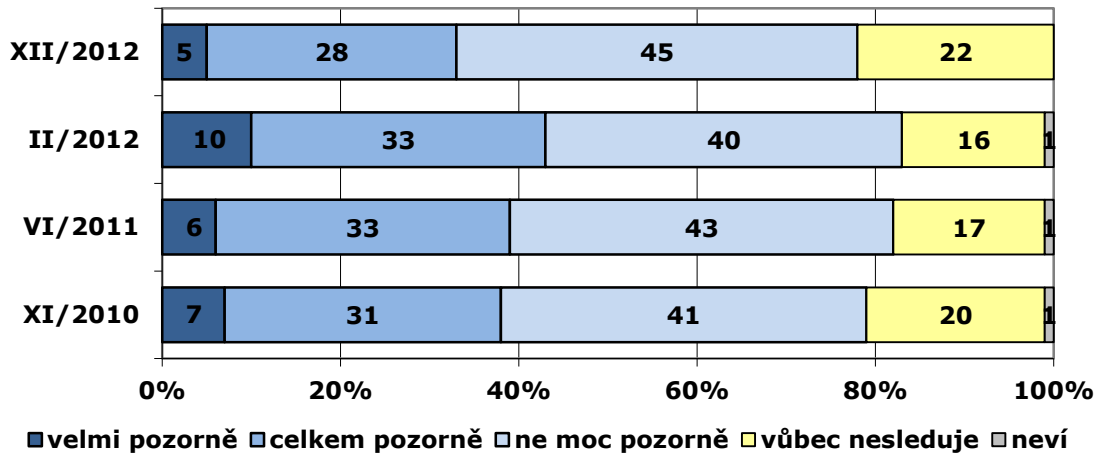
Z časového srovnání, jak je prezentuje tabulka 1, vyplývá, že podíl souhlasného názoru s jednotlivými opatřeními v důchodovém systému oproti minulým měřením ve většině případů poklesl. Nejmarkantnější je to u podpory zavedení druhého pilíře, kde se ve srovnání s únorem roku 2012 podíl souhlasných odpovědí snížil o 10 procentních bodů (ze 43 % na 33 %), a ve srovnání s rokem 2010 o 25 p. b. (z 58 % na 33 %). Výrazný pokles popularity opatření je ale viditelný také u zvyšování sociálního pojištění nebo daní, kde pokles oproti roku 2010 činí 14 p. b. (ze 42 % na 28 %).

Graf 4 ukazuje, že diskuzi o důchodové reformě lze pokládat za celospolečensky sledované téma. Určitým způsobem ji vede v patrnosti kolem čtyř pětín občanů (78 %), kteří uvádějí, že jí věnují nějakou pozornost. Množství lidí, kteří diskuzi o důchodové reformě věnují soustavnější pozornost, tj. sledují ji „velmi“ či „celkem“ pozorně, ovšem odpovídá pouze asi třetině populace (33 %). Velikost této skupiny se na sklonku roku 2012 oproti minulým měřením zmenšila, ve

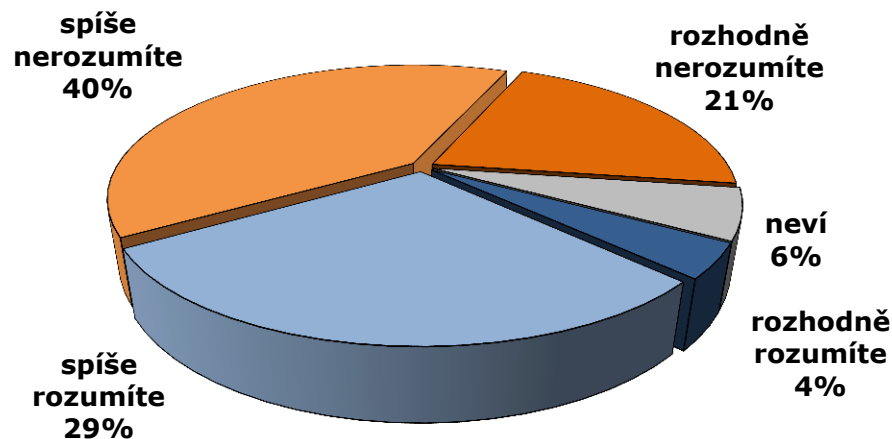


srovnání s únorem 2012 o 10 procentních bodů (ze 43 % na 33 %). Ve zhruba pětinové části populace (22 %), která diskuzi o reformě nesleduje, jsou statisticky významně častěji zastoupení mladí lidé ve věku 15 až 19 let.

Graf 4: Jak pozorně sledujete diskuzi o důchodové reformě?⁵



Graf 5: Rozumíte či nerozumíte současné podobě důchodové reformy?⁶



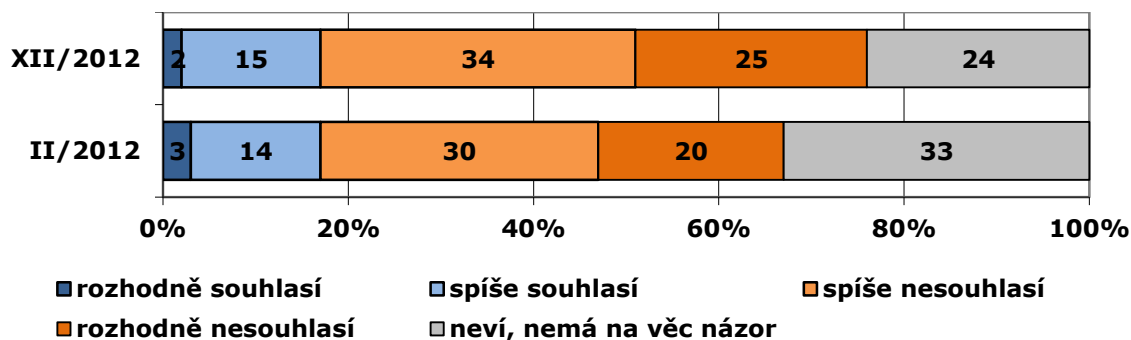
Na základě dříve schválených reformních opatření doznává důchodový systém v ČR na přelomu let 2012 a 2013 některých významných změn, které se týkají jak existujícího třetího pilíře důchodového připojištění (změna výše státního příspěvku, možnost volby investičních strategií atd.), tak zavedení druhého pilíře. Položili jsme proto nově otázku, zda a nakolik lidé této důchodové reformě rozumí. Z grafu 5 je zřejmé, že porozumění reformě vyjadřuje celkem přibližně třetina veřejnosti (33 %), avšak jen malá část (4 %) si myslí, že reformě „rozhodně rozumí“. Zhruba tři pětiny lidí (61 %) naproti tomu přiznávají, že reformě nerozumí, přitom 21 % v rovině „rozhodně nerozumí“. Podíl odpovědí „neví“ dosáhl 6 % dotázaných.

⁵ Znění otázky: „Jak pozorně sledujete diskuzi o důchodové reformě? Velmi pozorně, celkem pozorně, ne moc pozorně, vůbec nesledujete?“

⁶ Znění otázky: „Rozumíte či nerozumíte současné podobě důchodové reformy? Rozhodně rozumíte, spíše rozumíte, spíše nerozumíte, rozhodně nerozumíte?“

Vzhledem k sociodemografickým charakteristikám populace reformě statisticky významně častěji rozumí lidé s vyšší odborným a vysokoškolským vzděláním, lidé s dobrou životní úrovní své domácnosti, vyhranění zastánci pravice (zvl. TOP 09), ale i levice, ti, kdo mají čistý osobní měsíční příjem nad 24.000 Kč, případně čistý měsíční příjem domácnosti 40.000 Kč a více, zaměstnanci na vedoucích pozicích, ale i běžní zaměstnanci, a také obyvatelé Prahy. Neporozumění reformě je naopak častější u mladých mezi 15 až 19 lety, u lidí se základním vzděláním, mezi těmi, kdo uvádějí špatnou životní úroveň své domácnosti, u lidí s nižšími čistými osobními měsíčními příjmy (4.100 Kč až 9.500 Kč, ale i 9.500 Kč až 12.000 Kč), u studentů a učňů, nezaměstnaných a také v Moravskoslezském kraji.

Graf 6: Souhlasíte se současným návrhem důchodové reformy?⁷



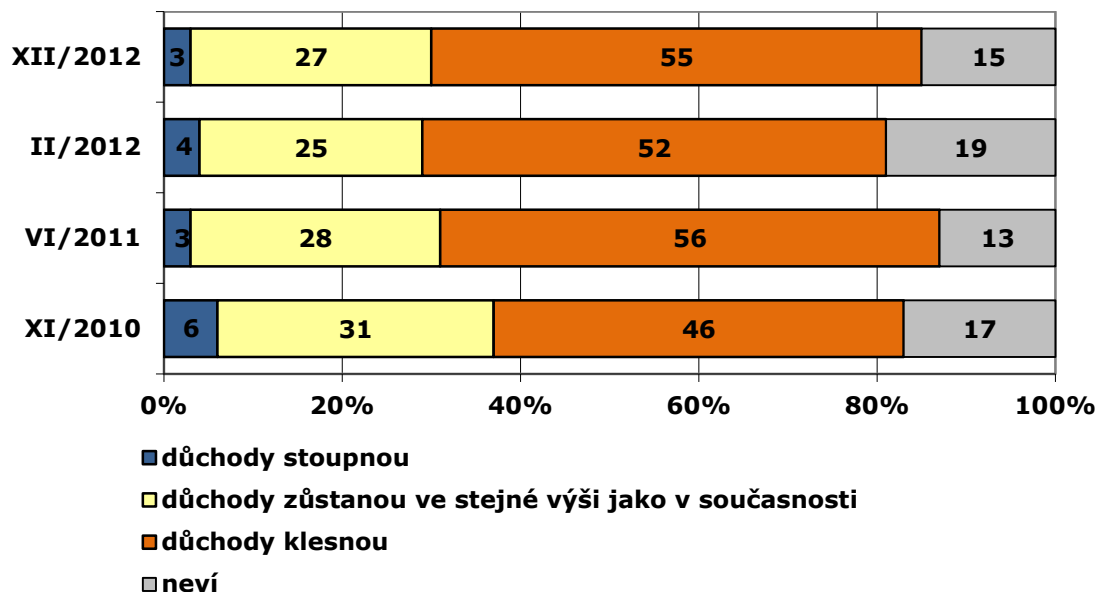
Graf 6 uvádí podíly souhlasu a nesouhlasu se současným návrhem důchodové reformy, tj. reformy, jejíž hlavní části vstoupily v platnost na přelomu let 2012 a 2013. S důchodovou reformou v této podobě vyjádřilo souhlas celkem 17 %, nesouhlas celkem 59 % dotázaných. Zajímavá informace se skrývá za rozdílem v podílu odpovědí „neví“, který v průběhu roku 2012 klesl o 9 procentních bodů (z 33 % na 24 %), a to ve prospěch nesouhlasných odpovědí. Tento posun lze číst jako sdělení, že zintenzívněná diskuze o důchodové reformě, kterou rok 2012 přinesl, sice zvýšila informovanost o reformě, ale více lidí k souhlasu s reformou nepřiměla. I když, jak jsme viděli v grafu 3, existuje u některých reformních opatření až u třetiny populace ochota je akceptovat, souhlas se stávající reformou je výrazně nižší. V tomto ohledu se tedy zatím ani změnám přístupnější část veřejnosti nepodařilo přesvědčit o správnosti reformy.

Také názor na reformu lze analyzovat vzhledem k sociodemografickým charakteristikám populace. Takováto analýza odhaluje, že rozhodný nesouhlas s reformou je častější u lidí se špatnou životní úrovní, u zastánců levice (zvl. KSČM) a u osob samostatně výdělečně činných. Odpověď „neví“ je častější mezi mladými ve věku 15 až 19 let, u lidí se základním vzděláním a u studentů a učňů.

⁷ Znění otázky: „Souhlasíte nebo nesouhlasíte se současnou podobou důchodové reformy? Rozhodně souhlasíte, spíše souhlasíte, spíše nesouhlasíte, rozhodně nesouhlasíte?“

Poslední graf ilustruje skutečnost, že očekávání ohledně vlivu budoucí důchodové reformy na výši důchodů jsou spíše pesimistická. Pouze minimum dotázaných (3 %) si od reformy slibuje, že přinese zvýšení důchodů. 27 % dotázaných je naproti tomu přesvědčeno, že výše důchodů se nezmění a více jak polovina populace (55 %) se domnívá, že reforma se promítne do poklesu důchodů.

Graf 7: Očekávaný vliv budoucí důchodové reformy na výši důchodů⁸



Celkově lze konstatovat, že Češi považují za potřebné, aby byl současný důchodový systém změněn, a jsou zčásti otevřeni různým konkrétním reformním opatřením. Diskuzi o důchodové reformě sleduje nebo alespoň zaznamenává naprostá většina veřejnosti s jedinou výraznější výjimkou středoškolských studentů. Přesto porozumění reformě zatím není příliš vysoké, a to se také promítá do relativně nízké míry souhlasu s reformou. S důchodovou reformou se dnes nepojí pozitivní očekávání, nýbrž obava, že přinese snížení výše důchodů.

⁸ Znění otázky: „Ať bude provedena jakákoliv důchodová reforma, domníváte se, že po ní důchody stoupnou, zůstanou ve stejné výši, jako jsou v současné době, nebo klesnou?“