



**Centrum pro výzkum veřejného mínění  
Sociologický ústav AV ČR**

Jilská 1, Praha 1  
Tel./fax: 286 840 129  
E-mail: marketa.skodova@soc.cas.cz

## Hodnocení informací v médiích

### Technické parametry

<i>Výzkum:</i>	<i>Naše společnost 2007, v07-03</i>
<i>Realizátor:</i>	<i>Centrum pro výzkum veřejného mínění, Sociologický ústav AV ČR</i>
<i>Projekt:</i>	<i>Naše společnost – projekt kontinuálního výzkumu veřejného mínění CVVM SOÚ AV ČR</i>
<i>Termín terénního šetření:</i>	<i>5. 3. - 12. 3. 2007</i>
<i>Výběr respondentů:</i>	<i>Kvótní výběr</i>
<i>Kvóty:</i>	<i>Region (Oblasti NUTS 2), velikost místa bydliště, pohlaví, věk, vzdělání</i>
<i>Zdroj dat pro kvótní výběr:</i>	<i>Český statistický úřad</i>
<i>Reprezentativita:</i>	<i>Obyvatelstvo ČR ve věku od 15 let</i>
<i>Počet dotázaných:</i>	<i>1046</i>
<i>Metoda sběru dat:</i>	<i>Osobní rozhovor tazatele s respondentem</i>
<i>Výzkumný nástroj:</i>	<i>Standardizovaný dotazník</i>
<i>Otázky:</i>	<i>OM.4-6, OM.9, OM10, OM.18, OM.20</i>
<i>Zveřejněno dne:</i>	<i>20. června 2007</i>
<i>Zpracovala:</i>	<i>Markéta Škodová</i>

Součástí březnového šetření CVVM byla baterie otázek zjišťujících, jak čeští občané hodnotí média. Do výzkumu byly zahrnuty nejsledovanější televizní a rozhlasové stanice, celostátní deníky a též vybrané internetové zpravodajské servery. Respondenti hodnotili, zda a do jaké míry daná média informují pravdivě.

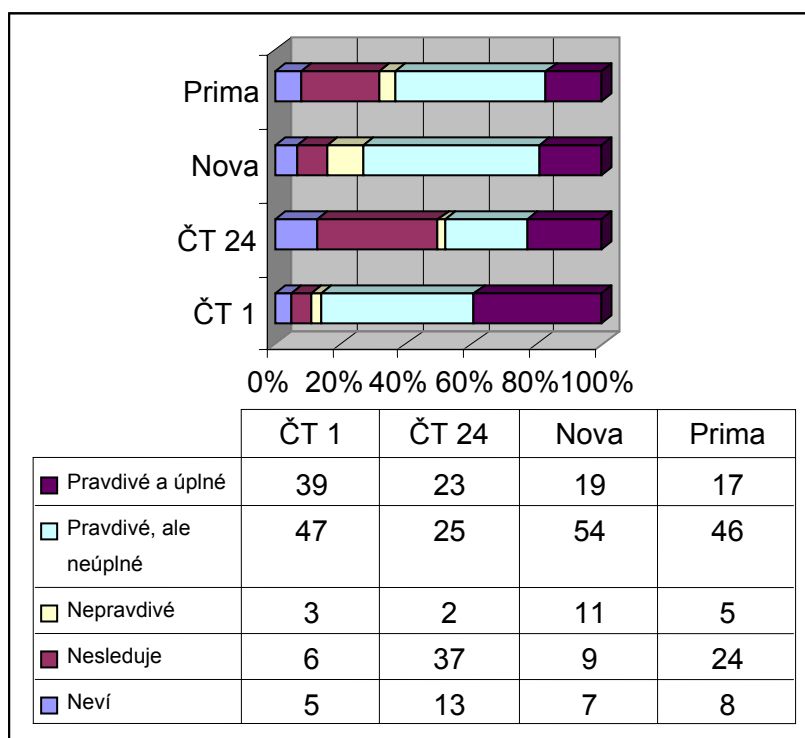
Vzhledem k tomu, že médiiem s největším dosahem a sledovaností je v současnosti televize, byla součástí šetření též otázka, jak často a jaké televizní zpravodajské pořady lidé sledují a zda podle jejich názoru právě televizní zpravodajství informuje o důležitých událostech.

Součástí zprávy je porovnání analýz s výsledky minulých výzkumů.

Co se týče hodnocení zpravodajství vybraných televizních stanic<sup>1</sup>, nejlépe z něho vyšla Česká televize, resp. její hlavní zpravodajská relace vysílaná na prvním programu – „Události“. 86 % oslovených se domnívá, že informace předkládané v tomto pořadu jsou pravdivé (z toho 39 % uvedlo „pravdivé a úplně“ a 47 % „pravdivé, ale neúplně“). Pouhých 6 % respondentů uvedlo, že „Události“ nesleduje a 3 procenta občanů se domnívají, že informují nepravdivě (viz graf a tabulku 1). Pravdivě informuje podle názoru veřejnosti i zpravodajský kanál televize veřejné služby ČT 24; našim tazatelům to alespoň sdělila téměř polovina dotázaných, ačkoli přibližně dvě pětiny respondentů tuto stanici nesledují.

Hlavní zpravodajské relace dvou největších komerčních televizních stanic informují podle mínění dotázaných o něco „nevyváženěji“ – o zpravodajství v „Televizních novinách“ na Nově si sedm lidí z deseti myslí, že je pravdivé (z toho 19 % uvedlo „pravdivé a úplně“ a 54 % „pravdivé, ale neúplně“). Desetina oslovených pak zastává názor, že informace v „Televizních novinách“ jsou nepravdivé, 9 % je nesleduje. Čtvrtina respondentů nesleduje „První zprávy“ na Primě, dvě třetiny považují za informace v nich prezentované za pravdivé.

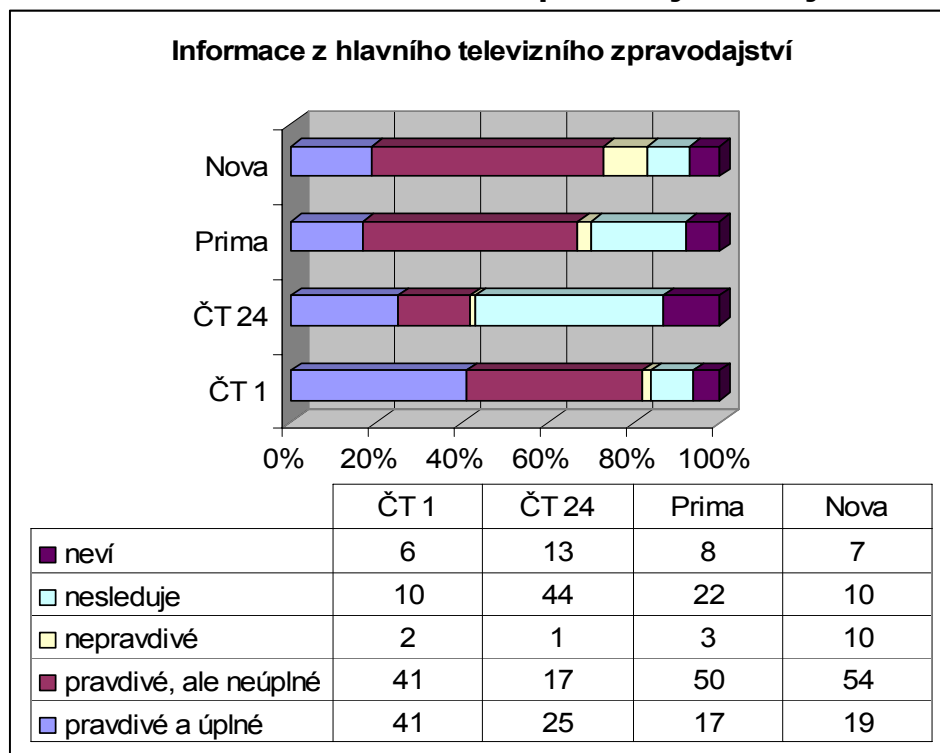
### Graf a tabulka 1: Informace z hlavního televizního zpravodajství 3/2007



<sup>1</sup> Znění otázky: „Pokud jde o hlavní televizní zpravodajství, domníváte se, že informace, které poskytuje, jsou PRAVDIVÉ A ÚPLNÉ; PRAVDIVÉ, ALE NEÚPLNÉ; NEPRAVDIVÉ; NESLEDUJE; NEVÍ: a) ČT 1 („Události“), b) ČT 24, c) PRIMA („1. zprávy“), d) NOVA („Televizní noviny“)?“

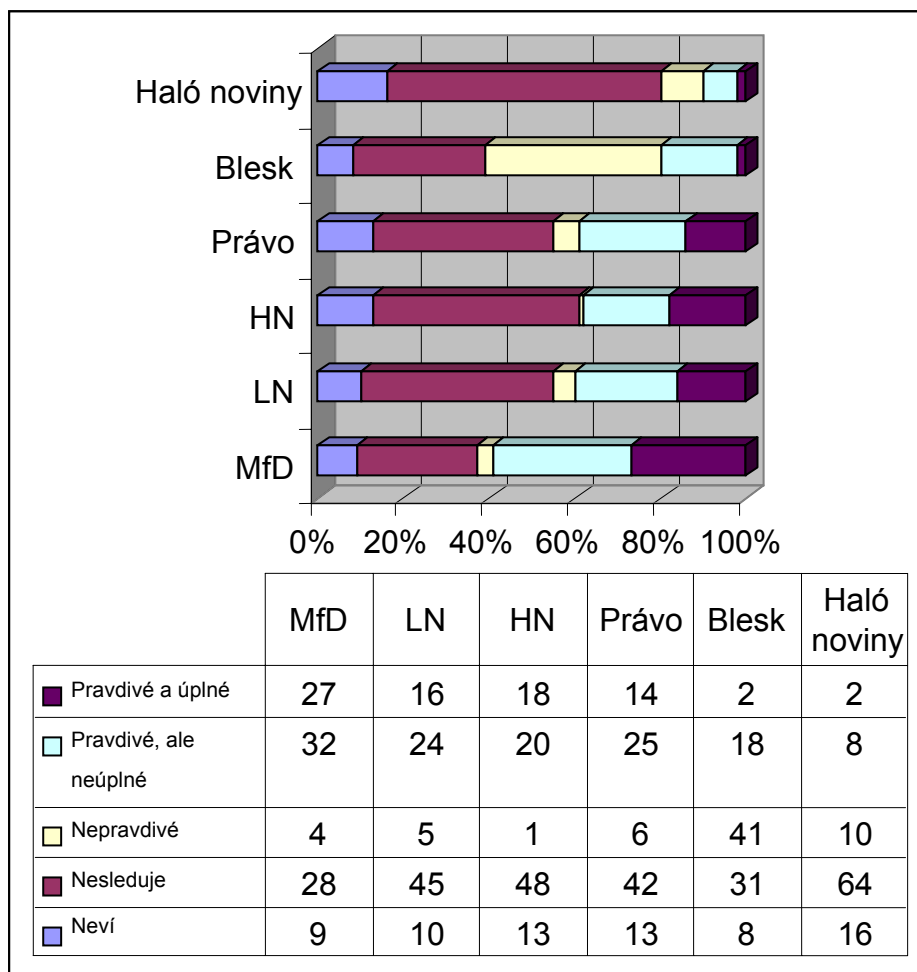
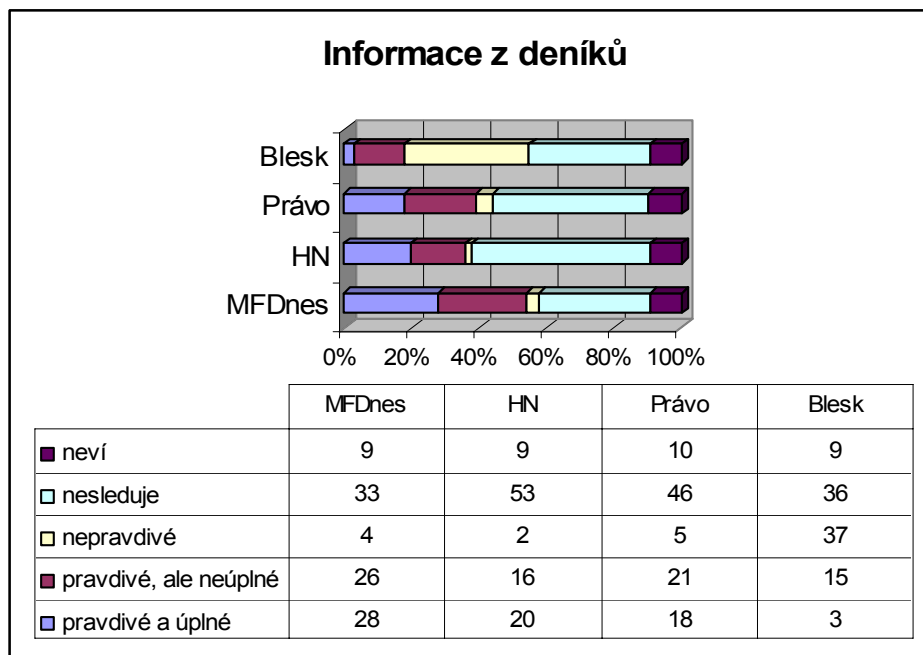
V porovnání s výsledky posledního šetření nedošlo v hodnocení hlavního televizního zpravodajství k podstatnějším změnám (viz graf a tabulku 2).

**Graf a tabulka 2: hodnocení TV zpravodajství v říjnu 2006**



Také vybrané celostátní deníky<sup>2</sup>, s výjimkou Blesku, informují podle názoru Čechů spíše pravdivě, ačkoli je daleko častěji než televizní stanice nesledují. Největší důvěře se přitom těší Mladá fronta Dnes, jejíž zpravodajský servis označily jako pravdivý dvě třetiny dotázaných (z toho 27 % uvedlo, že informace jsou „pravdivé a úplné“, a 32 % „pravdivé, ale neúplné“). Následují Lidové noviny s 40%, Právo s 39% a Hospodářské noviny s 38% podílem lidí, kteří si myslí, že jejich informace jsou pravdivé. O Blesku to konstatovala pětina respondentů, dvě pětiny naopak soudí, že jeho informace jsou nepravdivé. V případě Haló novin se desetina lidí domnívá, že jejich informace jsou pravdivé, shodně desetina respondentů zastává názor, že jejich zpravodajství je nepravdivé (podrobné údaje a srovnání s údaji z posledního šetření v grafech a tabulkách č. 3 a 4).

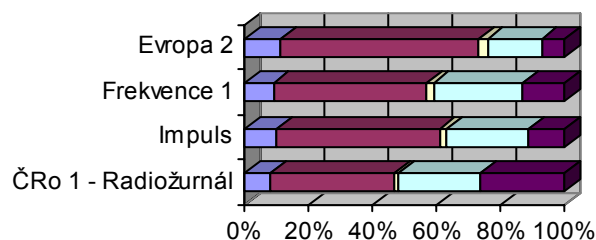
<sup>2</sup> Znění otázky: „Pokud jde o celostátní deníky, domníváte se, že informace, které poskytují, jsou PRAVDIVÉ A ÚPLNÉ; PRAVDIVÉ, ALE NEÚPLNÉ; NEPRAVDIVÉ; NESLEDUJE; NEVÍ: a) Mf Dnes, b) Lidové noviny, c) Hospodářské noviny, d) Právo, e) Blesk f) Haló noviny?“

**Graf a tabulka 3: Informace z deníků 3/2007****Graf a tabulka 4: Informace z deníků 10/2006**

Přibližně dvě třetiny dotázaných (64 %) však Haló noviny nesledují. Hospodářské noviny pak nesleduje 48 %, Lidové noviny 45 %, Právo 42 %, Blesk 31 % a Mladou frontu Dnes 28 % respondentů.

U vybraných rozhlasových stanic<sup>3</sup> se největší důvěře těší opět médium veřejné služby: konkrétně Český rozhlas 1 – Radiožurnál. To, že informuje pravdivě, řekla téměř polovina dotázaných (z toho 26 % uvedlo, že jeho informace jsou „pravdivé a úplné“, a 26 % „pravdivé, ale neúplné“). O Frekvenci 1 to řeklo 41 % lidí (z toho 13 % uvedlo, že informace jsou „pravdivé a úplné“, a 28 % „pravdivé, ale neúplné“); o rádiu Impuls 37 % (z toho 11 % uvedlo, že informace jsou „pravdivé a úplné“, a 26 % „pravdivé, ale neúplné“) a o Evropě 2 téměř čtvrtina oslovených (z toho 7 % uvedlo, že informace jsou „pravdivé a úplné“, a 17 % „pravdivé, ale neúplné“). Jako nepravdivé hodnotila u všech čtyř rozhlasových stanic jimi předkládané informace zanedbatelná část respondentů (přehled procentního rozložení odpovědí v grafu a tabulce č. 3).

### Graf a tabulka 5: Hodnocení informací z rádií 3/2007

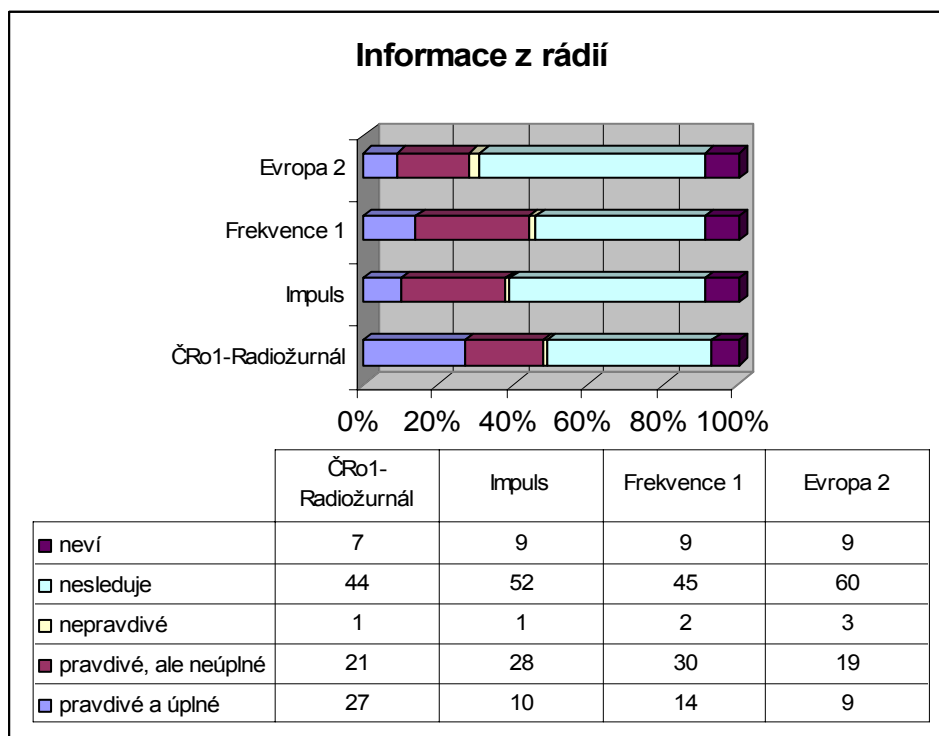


	ČRo 1 - Radiožurnál	Impuls	Frekvence 1	Evropa 2
■ Pravdivé a úplné	26	11	13	7
□ Pravdivé, ale neúplné	26	26	28	17
□ Nepravdivé	1	2	2	3
■ Nesleduje	39	51	48	62
■ Neví	8	10	9	11

■ Neví ■ Nesleduje □ Nepravdivé □ Pravdivé, ale neúplné ■ Pravdivé a úplné

<sup>3</sup> Znění otázky: „Pokud jde o zpravodajství následujících rozhlasových stanic, domníváte se, že informace, které poskytuje, jsou PRAVDIVÉ A ÚPLNÉ; PRAVDIVÉ, ALE NEÚPLNÉ; NEPRAVDIVÉ; NESLEDUJE; NEVÍ a) Čro1-Radiožurnál, b) Impuls, c) Frekvence 1, d) Evropa 2.“

## Graf a tabulka 6: Hodnocení informací z rádií 10/2006



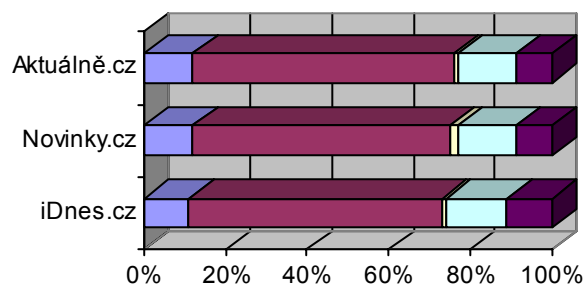
Zhruba dvě pětiny (39 %) respondentů však nesledují Český rozhlas 1 – Radiožurnál, Frekvenci 1 nesleduje 48 %, Impuls 51 % a Evropu 2 62 % oslovených.

Zpravodajství na internetu sice většina – přes tři pětiny – dotázaných nesleduje, ti, kdo mu ale pozornost věnují, si většinou myslí, že je pravdivé. Vybrané servery přitom získaly téměř shodné hodnocení (výsledky v grafu a tabulce 4)<sup>4</sup>. O tom, že je jejich zpravodajství nepravdivé, je přesvědčená zanedbatelná část respondentů, přibližně čtvrtina oslovených si naopak myslí, že o dění referují zvolené zpravodajské portály pravdivě.

Velikost internetové populace v ČR byla v únoru letošního roku vyčíslena na 4 174 742 lidí (Zdroj: NetMonitor - SPIR - Mediaresearch & Gemius: Výzkum návštěvnosti internetu v ČR; Měsíční zpráva – Únor 2007).

<sup>4</sup> Znění otázky: „Pokud jde o zpravodajství na internetu, domníváte se, že informace, které poskytuje, jsou PRAVDIVÉ A ÚPLNÉ; PRAVDIVÉ, ALE NEÚPLNÉ; NEPRAVDIVÉ; NESLEDUJE; NEVÍ a) iDnes.cz, b) novinky.cz, c) aktualne.cz.“

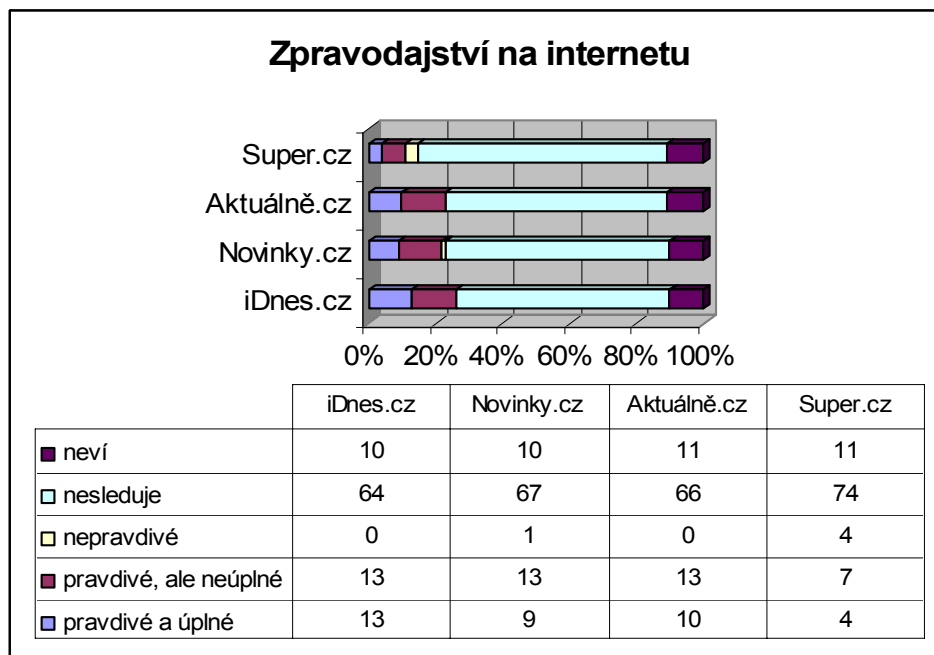
### Graf a tabulka 7: Hodnocení online zpravodajství 3/2007



	iDnes.cz	Novinky.cz	Aktuálně.cz
■ Pravdivé a úplné	11	9	9
□ Pravdivé, ale neúplné	15	14	14
□ Nepravdivé	1	2	1
■ Nesleduje	62	63	64
■ Neví	11	12	12

■ Neví ■ Nesleduje □ Nepravdivé □ Pravdivé, ale neúplné ■ Pravdivé a úplné

### Graf a tabulka 8: Hodnocení online zpravodajství 10/2006



V porovnání s výsledky minulého šetření (viz graf 5) se mírně zmenšil počet lidí, kteří zpravodajství na internetu nesledují.

Ze srovnání s výsledky minulých šetření CVVM vyplývá (viz souhrnnou tabulku a graf č. 9 na další straně), že hodnocení všech vybraných médií bylo nejlepší v roce 2005, propad jsme shodně u všech zaznamenali v následujícím volebním roce 2006.

U hlavních zpravodajských relací tří nejsledovanějších televizních stanic přisuzuje veřejnost větší váhu – co se pravdivosti předkládaných informací týče – stabilně České televizi, jejíž relace „Události“ si oproti loňskému šetření „polepšila“ o dva procentní body, a v hodnocení se tak přiblížila maximu z roku 2005. Pravdivost hlavním zpravodajským relacím komerčních Novy a Primy také přisuzuje většinová část veřejnosti, ale zatímco od výzkumu v roce 2005 zůstává u televize Nova tento podíl relativně konstantní, u Primy poklesl o 8 procentních bodů.

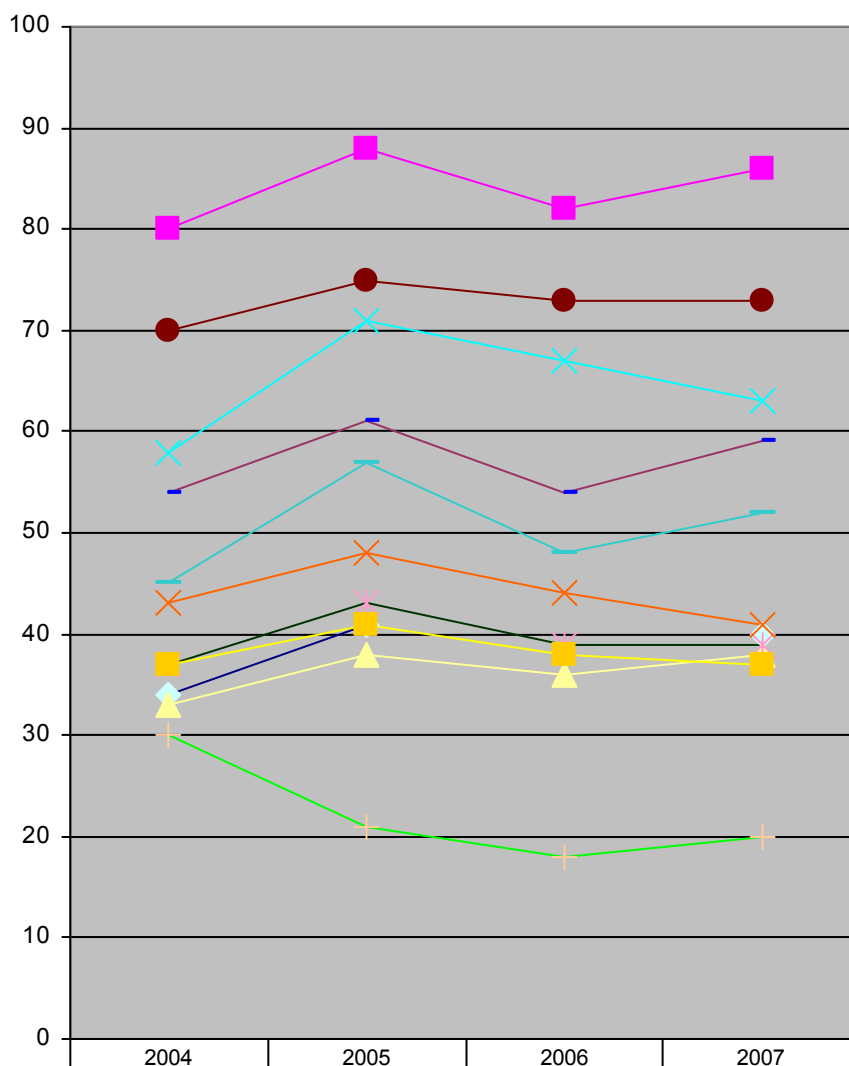
Obdobná je situace u rozhlasových stanic – i zde stabilně „vede“ v hodnocení pravdivosti poskytovaných informací médium veřejné služby, resp. stanice Český rozhlas 1 – Radiožurnál. Je ovšem třeba zdůraznit, že sledovanost zvolených rozhlasových stanic je daleko menší než u stanic televizních. Podle údajů o poslechovosti patří nicméně všechny čtyři vybrané rozhlasové stanice mezi nejsledovanější celoplošná rádia v ČR (Zdroj: Media Projekt – SKMO).

U hodnocení pravdivosti informací poskytovaných vybranými celostátními deníky nebyl v celém sledovaném období zaznamenán výraznější výkyv. Nejlépe ze srovnání vychází deník Mladá fronta Dnes, jehož informace jako pravdivé hodnotí téměř dvě třetiny veřejnosti – i zde dlužno říci, že se stabilně jedná o deník v průzkumech CVVM nejsledovanější. V dostupných průzkumech o čtenosti a nákladu denního tisku ovšem vede deník Blesk, jehož odhadovaný počet čtenářů na vydání v období 1. 10. 2006 – 31. 3. 2007 byl 1 611 000 a průměrný prodaný náklad ve stejném období 461 219 výtisků. U Mladé fronty Dnes byla odhadovaná čtenost 1 151 000 čtenářů a průměrný prodaný náklad 309 508 výtisků (Zdroj: Unie vydavatelů ČR).

Výjimku u sledovaných deníků a v celém souboru vůbec tvoří v kontinuálním šetření Centra pro výzkum veřejného mínění deník Blesk, u jehož zpravodajství jako u jediného média převažuje hodnocení „nepravdivé“ nad hodnocením „pravdivé“.



## Graf a tabulka 9: Hodnocení pravdivosti informací jednotlivých médií – časové srovnání 2004-2007



	2004	2005	2006	2007
■ Hl. zpravodajství - ČT 1	80	88	82	86
× Hl. zpravodajství - PRIMA	58	71	67	63
● Hl. zpravodajství - NOVA	70	75	73	73
— MF DNES	54	61	54	59
— Lidové noviny	34	41		40
▲ Hospodářské noviny	33	38	36	38
* Právo	37	43	39	39
+ Blesk	30	21	18	20
— Zpravodajství - Čro1-Radiožurnál	45	57	48	52
■ Zpravodajství - Impuls	37	41	38	37
× Zpravodajství - Frekvence 1	43	48	44	41

Zdroj: výzkum Naše společnost: 2004 - 2007.

Pozn.: Hodnoty jsou součtem odpovědí „pravdivé a úplně“ a „pravdivé, ale neúplně“. Dopočet do 100 % tvoří odpovědi „nepravdivé“, „nesleduje“ a „nevím“ (pro poslední 2 roky viz v podrobných grafech výše).

Pozn.2: Lidové noviny nebyly do šetření v roce 2006 zahrnuty.

Ve veřejném mínění převládá názor, že televize jako nejsledovanější médium informuje většinou o důležitých událostech<sup>5</sup>. Ze sedmibodové škály, kde 1 reprezentuje „zcela opomíjí důležité události“ a 7 znamená „informuje pouze o důležitých událostech“, zvolilo nejvíce respondentů body 5 a 6.

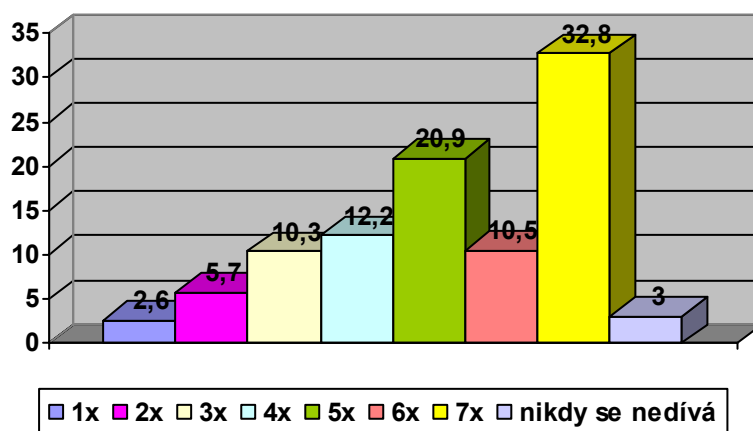
**Tabulka 10: Jak informuje televizní zpravodajství (v %)**

	1 = zcela opomíjí důležité události	2	3	4	5	6	7 = informuje pouze o důležitých událostech	neví
Tv zpravodajství	1	1	4	12	23	27	13	11

Pozn.: Dopočet do 100 % tvoří odpovědi „nesleduje“.

Z následujícího grafu vyplývá, že třetina dotázaných obvykle sleduje zprávy v televizi každý den<sup>6</sup>, pětina pětkrát týdně a desetina šestkrát za týden. Lidí, kteří nesledují televizní zprávy vůbec, bylo ve výzkumu zanedbatelné množství 3 %.

**Graf 11: Četnost sledování zpráv za týden (v %)**



Pozn.: Dopočet do 100 % tvoří odpovědi „neví“.

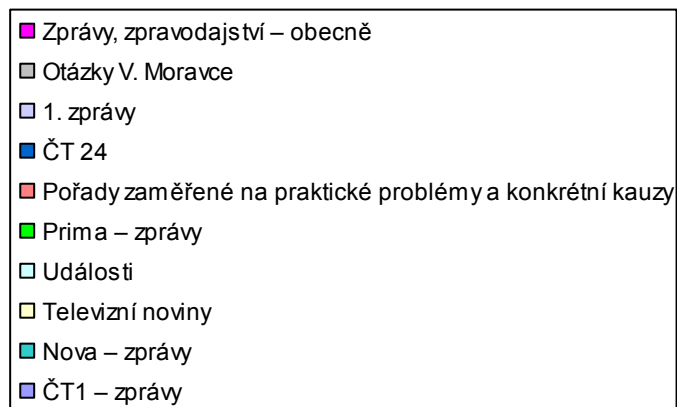
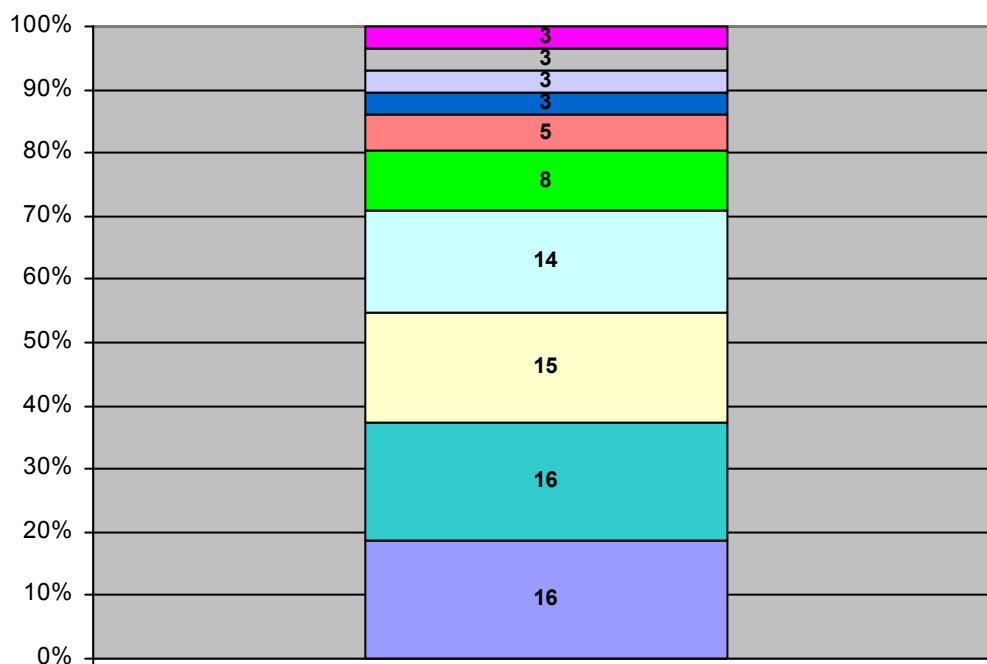
Analýza druhého stupně ukázala, že odpovědi na všechny otázky jsou ve vzorku populace rozvrstveny relativně rovnoměrně.

<sup>5</sup> Znění otázky: „Myslíte si, že televizní zpravodajství, které pravidelně sledujete, zcela opomíjí důležité události, nebo informuje pouze o důležitých událostech?“ Hodnocení na škále, kde 1 znamená, že zcela opomíjí důležité události, a 7, že informuje pouze o důležitých událostech.

<sup>6</sup> Znění otázky: „V kolika dnech týdně se obvykle díváte na zprávy v televizi?“

Z šetření dále vyplynulo, že z televizních zpravodajských pořadů si lidé nejčastěji vybírají<sup>7</sup> a pravidelně sledují hlavní zpravodajské relace České televize a televize Nova, v menší míře na otevřenou otázku se třemi možnostmi odpovědí respondenti volili hlavní zpravodajskou relaci TV Prima. Souhrn odpovědí nabízí graf 12.

**Graf 12: Které zpravodajské tv pořady pravidelně sledujete? (v %)**



Pozn: Graf tvoří podílové zastoupení jednotlivých pořadů v soboru celkem 2 150 odpovědí. Dopočet do 100 % tvoří jiné pořady, které v celku získaly méně než 3 %, a odpovědi „na žádné“.

<sup>7</sup> Znění otázky: „Na které zpravodajské televizní pořady se pravidelně díváte?“