

Důvěra k ústavním institucím a spokojenost s politickou situací v dubnu 2008

Technické parametry

| | |
|------------------------------------|--|
| <i>Výzkum:</i> | <i>Naše společnost 2008, v08-04</i> |
| <i>Realizátor:</i> | <i>Centrum pro výzkum veřejného mínění, Sociologický ústav AV ČR, v.v.i.</i> |
| <i>Projekt:</i> | <i>Naše společnost – projekt kontinuálního výzkumu veřejného mínění CVVM SOÚ AV ČR, v.v.i.</i> |
| <i>Termín terénního šetření:</i> | <i>7. 4. – 14. 4. 2008</i> |
| <i>Výběr respondentů:</i> | <i>Kvótní výběr</i> |
| <i>Kvóty:</i> | <i>Region (Oblasti NUTS 2), velikost místa bydliště, pohlaví, věk, vzdělání</i> |
| <i>Zdroj dat pro kvótní výběr:</i> | <i>Český statistický úřad</i> |
| <i>Reprezentativita:</i> | <i>Obyvatelstvo ČR ve věku od 15 let</i> |
| <i>Počet dotázaných:</i> | <i>1018</i> |
| <i>Metoda sběru dat:</i> | <i>Osobní rozhovor tazatele s respondentem</i> |
| <i>Výzkumný nástroj:</i> | <i>Standardizovaný dotazník</i> |
| <i>Otázky:</i> | <i>PI.1, PS.1</i> |
| <i>Zveřejněno dne:</i> | <i>25. dubna 2008</i> |
| <i>Zpracoval:</i> | <i>Daniel Kunštát</i> |

V šetření Centra pro výzkum veřejného mínění SOÚ AV ČR, v.v.i. byla v dubnu 2008 respondentům položena otázka, zda důvěřují jednotlivým ústavním institucím.¹ Sledování důvěry občanů k ústavním institucím je pravidelnou součástí našich šetření, což nám umožňuje mapovat vývoj názorů veřejnosti v dlouhodobém časovém horizontu (viz tabulku 1).

Tabulka 1: Důvěra obyvatel k ústavním institucím (v %)

| DŮVĚRA | IV/07 | V/07 | VI/07 | X/07 | XI/07 | XII/07 | I/08 | II/08 | III/08 | IV/08 |
|------------------------|-------|------|-------|------|-------|--------|------|-------|--------|-------|
| Prezident | 74 | 71 | 71 | 66 | 66 | 66 | 58 | 58 | 64 | 63 |
| Vláda ČR | 30 | 36 | 34 | 33 | 27 | 27 | 28 | 26 | 32 | 31 |
| Poslanecká sněmovna | 23 | 26 | 23 | 25 | 21 | 21 | 21 | 20 | 24 | 24 |
| Senát | 24 | 28 | 27 | 27 | 24 | 25 | 23 | 23 | 27 | 26 |
| Krajské zastupitelstvo | 48 | 45 | 49 | 45 | 45 | 43 | 42 | 46 | 47 | 48 |
| Obecní zastupitelstvo | 65 | 65 | 65 | 61 | 62 | 61 | 58 | 62 | 63 | 65 |

Poznámka: Hodnoty v tabulce jsou součtem odpovědí „rozhodně důvěřuje“ a „spíše důvěřuje“. Dopočet do 100 % tvoří odpovědi „spíše nedůvěřuje“ a „rozhodně nedůvěřuje“ a odpověď „nevím“.

¹Otázka: „Řekněte, prosím, důvěřujete prezidentovi republiky, vládě ČR, Poslanecké sněmovně ČR, Senátu ČR, Vašemu krajskému zastupitelstvu, Vašemu obecnímu zastupitelstvu.“

V dubnovém šetření nedošlo v hodnocení všech sledovaných institucí k žádným statisticky významným změnám. Prezidentovi republiky v současnosti důvěřují téměř dvě třetiny respondentů (63 %). Kabinetu premiéra Mirka Topolánka důvěřuje 31 % českých občanů. Podíl občanů důvěřujících hlavě státu a vládě tak oproti březnovému šetření zůstává shodně konstantní.

Z hlediska sociodemografických diferencí vykazuje důvěra prezidentovi i vládě podobné rysy: oběma ústavním institucím častěji důvěřují mladší lidé (zejména v kategorii 15 až 29 let), vzdělanější respondenti (v první řadě vysokoškoláci), oslovení s dobrou životní úrovní a vyššími příjmy, ekonomicky aktivní a potenciální voliči ODS. Naopak podprůměrná důvěra je patrná především mezi dotázanými se špatnou životní úrovní, lidmi staršími 60ti let a voliči ČSSD a KSČM.

Tradičně nejnižší podíl důvěřujících zaznamenaly Poslanecké sněmovna a Senát, kterým v současnosti důvěřuje 24 % resp. 26 % občanů. Oproti minulému šetření se nicméně důvěra v obě komory Parlamentu ČR nezměnila.

Poslanecké sněmovně i Senátu častěji důvěřují mladí lidé do 29 let, dotázaní s dobrou životní úrovní, vysokoškoláci, lidé s nadprůměrnými příjmy a přívrženci ODS. Vyšší kritičnost byla zaznamenána u respondentů v důchodovém věku, u lidí se špatnou životní úrovní a mezi voliči KSČM a ČSSD.

O poznání vyšší důvěrou disponují lokální reprezentace: krajským zastupitelstvům vyjádřila důvěru téměř polovina oslovených (48 %), bezmála dvě třetiny (65 %) důvěřují svému obecnímu zastupitelstvu. Oproti poslednímu výzkumu důvěra v krajská i obecní zastupitelstva zůstává také nezměněna.

Mezi klíčovými sociodemografickými skupinami dotázaných nelze v pohledu na krajská a obecní zastupitelstva nalézt zásadnější difference. Jedinou výjimku představuje poněkud vyšší důvěryhodnost jmenovaných institucí mezi voliči ODS.

V rámci šetření byla zjišťována také spokojenost se současnou politickou situací v naší zemi.² Výsledky a časové srovnání nabízí tabulka 2 a graf 1.

Tabulka 2: Spokojenost/nespokojenost se současnou politickou situací v ČR

| | IV/07 | V/07 | VI/07 | X/07 | XI/07 | XII/07 | I/08 | II/08 | III/08 | IV/08 |
|------------------------------|-------|------|-------|------|-------|--------|------|-------|--------|-------|
| Spokojen | 11 | 13 | 14 | 16 | 9 | 11 | 11 | 14 | 14 | 12 |
| Ani spokojen, ani nespokojen | 26 | 30 | 30 | 30 | 26 | 26 | 25 | 24 | 26 | 28 |
| Nespokojen | 58 | 53 | 52 | 51 | 62 | 60 | 60 | 59 | 57 | 56 |

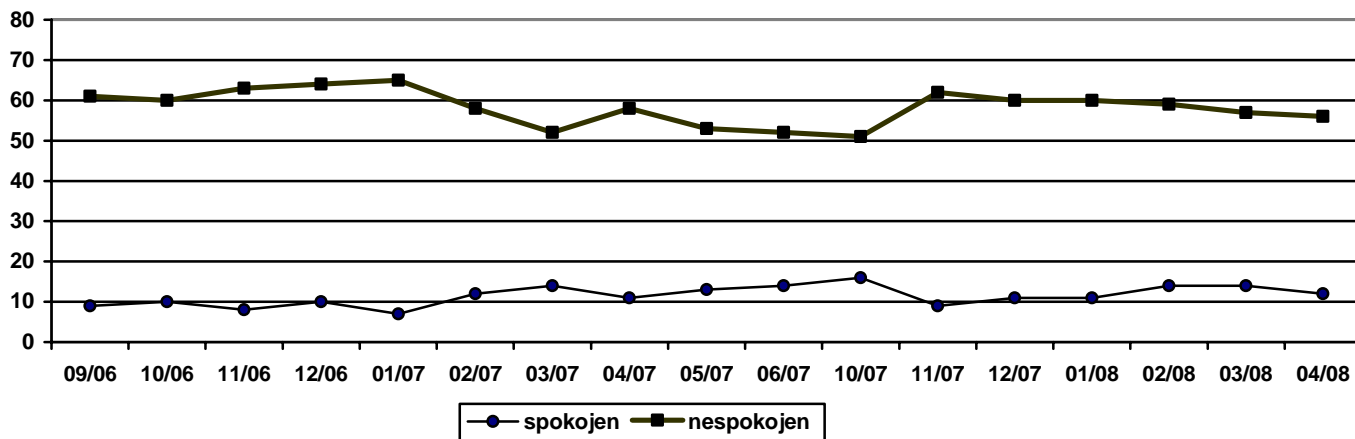
Poznámka: Hodnoty v tabulce jsou součtem odpovědí „rozhodně spokojen“ a „spíše spokojen“, respektive „spíše nespokojen“ a „rozhodně nespokojen“. Dopočet do 100 % tvoří odpověď „nevím“.

Spokojenost se současnou politickou situací vyjádřilo 12 % respondentů. V porovnání se stavem v březnu 2008 se tedy podíl občanů spokojených s politickou situací nezměnil. Ani spokojena, ani nespokojena se cítí být asi čtvrtina obyvatel ČR (28 %). Nespokojenost s politickou situací vyjadřují téměř tři pětiny dotázaných (56 %). Zbytek respondentů zvolil variantu „nevím“.

Spokojenost s politickou situací vyjadřují častěji respondenti, kteří svoji životní úroveň považují za dobrou, lidé z vyšších příjmových skupin a voliči ODS. Mezi nespokojenými s politickou situací se častěji řadí sympatizanti ČSSD a KSČM. Větší míra nespokojenosti panuje rovněž mezi občany považujícími svoji životní úroveň za špatnou, lidmi z nižších příjmových skupin, důchodci a oslovenými staršími 60 let.

² Otázka: „Zamyslíte-li se nad celkovou současnou politickou situací v České republice, řekl byste, že jste s ní velmi spokojen, spíše spokojen, ani spokojen, ani nespokojen, spíše nespokojen, velmi nespokojen?“

Graf 1: Vývoj spokojenosti/nespokojenosti s politickou situací po parlamentních volbách v r. 2006



Zdroj: Výzkumy CVVM.