



ov130417

TISKOVÁ ZPRÁVA**Centrum pro výzkum veřejného mínění
Sociologický ústav AV ČR, v.v.i.**

Jilská 1, Praha 1

Tel./fax: 286 840 129

E-mail: jan.cervenka@soc.cas.cz

Názory veřejnosti na usazování cizinců v ČR – březen 2013

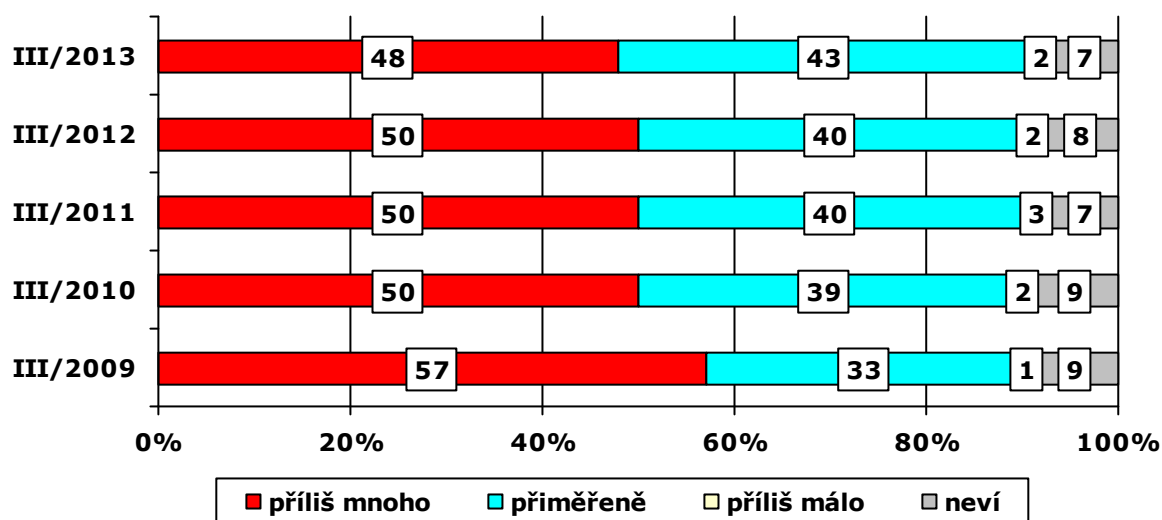
Technické parametry

<i>Výzkum:</i>	<i>Naše společnost, v13-03</i>
<i>Realizátor:</i>	<i>Centrum pro výzkum veřejného mínění, Sociologický ústav AV ČR, v.v.i.</i>
<i>Projekt:</i>	<i>Naše společnost – projekt kontinuálního výzkumu veřejného mínění CVVM SOÚ AV ČR, v.v.i.</i>
<i>Termín terénního šetření:</i>	<i>4. – 11. 3. 2013</i>
<i>Výběr respondentů:</i>	<i>Kvótní výběr</i>
<i>Kvóty:</i>	<i>Kraj (oblasti NUTS 3), velikost místa bydliště, pohlaví, věk, vzdělání</i>
<i>Zdroj dat pro kvótní výběr:</i>	<i>Český statistický úřad</i>
<i>Reprezentativita:</i>	<i>Obyvatelstvo ČR ve věku od 15 let</i>
<i>Počet dotázaných:</i>	<i>1059</i>
<i>Metoda sběru dat:</i>	<i>Osobní rozhovor tazatele s respondentem</i>
<i>Výzkumný nástroj:</i>	<i>Standardizovaný dotazník</i>
<i>Otázky:</i>	<i>OV.43, OV.110, OV.168a, OV.186</i>
<i>Zveřejněno dne:</i>	<i>17. dubna 2013</i>
<i>Zpracoval:</i>	<i>Jan Červenka</i>

V březnu 2013 CVVM v rámci svého šetření zkoumalo názory české veřejnosti na cizince dlouhodobě či trvale žijící v České republice. Konkrétně byly zjišťovány postoje k tomu, zda je cizinců žijících v ČR příliš mnoho či nikoli, zda by cizinci měli mít právo v ČR dlouhodobě pobývat a zda by jim měla Česká republika umožňovat usazovat se zde natrvalo a jaké důvody pro přijímání imigrantů jsou přijatelné pro českou veřejnost.

Jak ukazují výsledky zachycené v grafu 1, téměř polovina (48 %) občanů soudí, že v České republice žije příliš mnoho cizinců. Že je cizinců u nás přiměřeně, si myslí více než dvě pětiny (43 %) veřejnosti a jen minimum lidí (2 %) se domnívá, že u nás pobývá příliš málo cizinců. Necelá desetina (7 %) neumí na tuto otázku odpovědět. Oproti minulému šetření z března 2012 nedošlo k žádné změně, která by překračovala hranici výběrové statistické chyby, a stávající rozložení názorů se významně neliší ani od výsledků z let 2011 a 2010. V roce 2009, kdy byla otázka v této podobě zkoumána poprvé, byl v porovnání s aktuálním výsledkem zřetelně (o 9 procentních bodů) vyšší podíl respondentů, kteří množství cizinců v ČR hodnotili jako přílišné, a to hlavně na úkor podílu těch, kteří množství cizinců viděli jako přiměřené, jenž se naopak do současnosti o deset procentních bodů zvýšil.



Graf 1. Názory na množství cizinců žijících v ČR¹

Rozdíly v názorech se projevují především podle životní úrovně domácnosti a osobní zkušenosti s cizinci. Možnost *příliš mnoho* relativně častěji uváděli lidé se špatnou životní úrovní a ti, kteří mezi cizinci nemají přátele nebo známé. Lidé deklarující dobrou životní úroveň a ti s přáteli mezi imigranty se o něco častěji kloní k možnosti *přiměřeně*. Relativně vyšší podíl těch, kteří množství cizinců pokládají za přílišné, se dále objevil mezi důchodci a obyvateli Prahy.

Další zjišťovanou věcí bylo, zda by cizinci měli mít možnost dlouhodobě pobývat na území ČR. Z nabízených odpovědí více než tříčtvrtinová většina (77 %) vybrala možnost „jen za určitých podmínek“, 9 % uvedlo „bez omezení“ a podle zhruba desetiny (11 %) občanů by cizincům nemělo být vůbec umožněno dlouhodobě u nás pobývat. 3 % obyvatel uvedla možnost „nevím“. V porovnání s výzkumem z loňska nebyla u této otázky zaznamenána žádná změna, od roku 2008 se jedná v zásadě o stabilní názor. Oproti roku 2003 je ovšem patrný úbytek lidí, kteří jsou zcela proti dlouhodobému pobytu cizinců v ČR.

Tabulka 1. Dlouhodobý pobyt cizinců v ČR² (%)

	5/03	5/07	3/08	3/09	3/10	3/11	3/12	3/13
vůbec ne	17	10	8	11	9	10	11	11
jen za určitých podmínek	73	74	80	78	78	79	77	77
bez omezení	5	12	9	7	10	8	9	9
neví	5	4	3	4	3	3	3	3

Pozn.: Procenta ve sloupci.

¹ Znění otázky: „Domníváte se, že v současné době žije cizinců na území České republiky“ Varianty odpovědí: příliš mnoho, přiměřeně, příliš málo.

² Znění otázky: „Cizinci by podle Vás v ČR“ Varianty odpovědí: neměli mít vůbec možnost dlouhodobě pobývat, měli mít možnost dlouhodobě pobývat jen za určitých podmínek, měli mít možnost pobývat bez omezení.

Lidé deklarující špatnou životní úroveň své domácnosti, respondenti se základním vzděláním, nezaměstnaní a dotázaní z Vysočiny v o něco větší míře projevují názor, že cizinci by vůbec neměli mít právo v ČR dlouhodobě pobývat.

Dále byla položena otázka, zda by mělo být umožněno usadit se v ČR každému, kdo o to projeví zájem. Téměř tři pětiny (59 %) občanů s tímto nesouhlasí, 19 % *rozhodně* a dalších 40 % *spíše*. Naopak souhlas vyjádřily necelé dvě pětiny (36 %) obyvatel, 5 % *rozhodně* a 31 % *spíše*. Oproti loňskému šetření se názory českých občanů v této otázce významně neposunuly.

Tabulka 2. Umožnit trvalé usazování (%)³

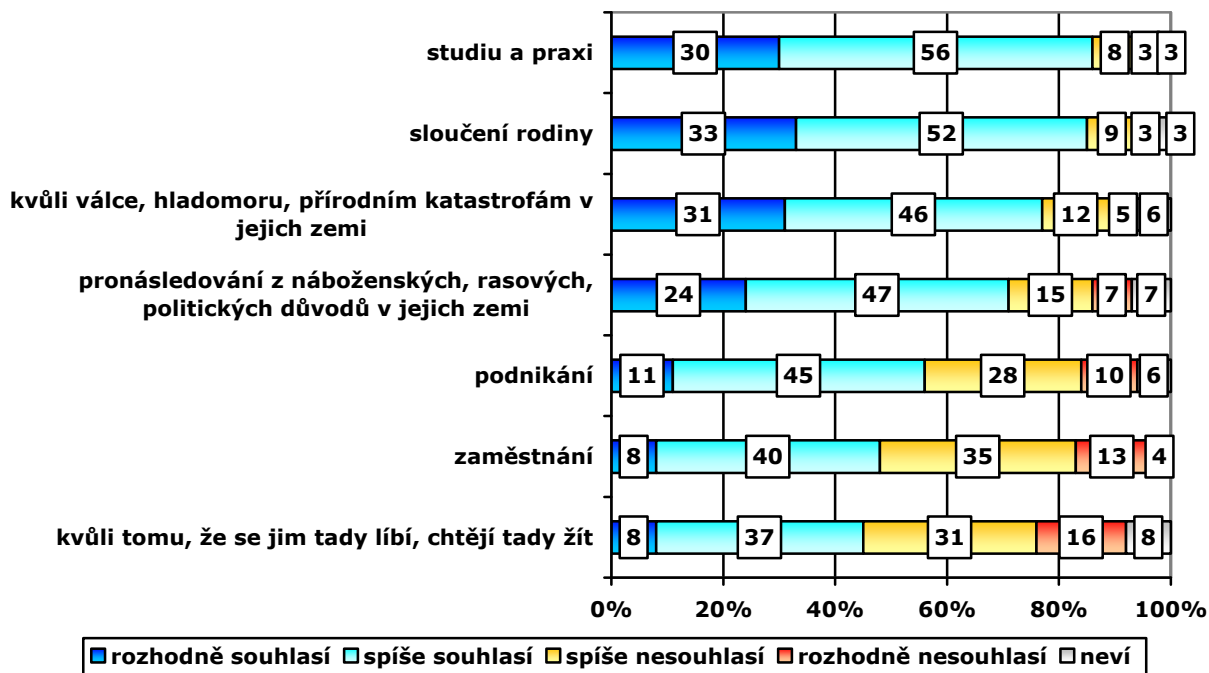
	2/2005	3/2008	3/2009	3/2010	3/2011	3/2012	3/2013
rozhodně ano	3	6	5	5	6	6	5
spíše ano	25	36	29	36	34	31	31
spíše ne	43	34	39	36	38	39	40
rozhodně ne	22	17	21	17	16	18	19
neví	7	7	6	6	6	6	5

Pozn.: Procenta ve sloupci.

Častěji než ostatní vyjádřili nesouhlas s umožněním neomezeného příchodu cizinců lidé se špatnou životní úrovní a ti, kteří nemají osobní kontakty s cizinci zde žijícími. Naopak občané s dobrou životní úrovní a s přáteli nebo známými mezi přistěhovalci v o něco větší míře volí souhlasné odpovědi.

Poslední otázka se zaměřila na přijatelnost různých důvodů pro přijímání imigrantů z pohledu české veřejnosti. Jako nejpřijatelnější důvody pro přijímání cizinců k pobytu v ČR se ukazují být studium a praxe (86 % *rozhodně* + *spíše souhlasí*) a sloučení rodiny (85 %). Většina českých občanů souhlasí i s přijímáním imigrantů kvůli válce, hladomoru nebo přírodním katastrofám v jejich zemi (77 %) a pronásledování z náboženských, rasových, či politických důvodů (71 %). Vyšší podíl nesouhlasných odpovědí je viditelný u podnikání, i když i v tomto případě odpovídá kladně více než polovina populace starší 15 let (56 % souhlasí, 38 % nesouhlasí). Mínění veřejnosti je rozděleno v případě zaměstnání jako důvodu pobytu (48 % souhlasí, 48 % nesouhlasí) a také žití zde proto, že se tady cizincům líbí a že tady chtějí žít (45 % souhlasí, 47 % nesouhlasí).

³ Znění otázky: „Domníváte se, že každému, kdo má v úmyslu přijít do České republiky a žít zde, by to mělo být umožněno?“ Varianty odpovědí: rozhodně ano, spíše ano, spíše ne, rozhodně ne.

Graf 2. Umožnit pobyt cizincům kvůli následujícím důvodům⁴

Jak ukazují údaje v tabulce 3, ve srovnání s předešlým šetřením nedošlo k žádné statisticky významné změně. Oproti roku 2011 můžeme vidět nárůst souhlasu u důvodu pobytu podnikání, což ovšem může být dáno také změnou formulace otázky.

Tabulka 3. Souhlas/nesouhlas s umožněním pobytu cizincům kvůli následujícím důvodům – časové srovnání

	V/2007	III/2009	III/2011	III/2012	III/2013
studium a praxe	86/11	86/10	87/10	86/11	86/11
sloučení rodiny	78/18	79/15	83/13	85/11	85/12
kvůli válce, hladomoru, přírodním katastrofám v jejich zemi	-	-	-	77/17	77/17
pronásledování z náboženských, rasových, politických důvodů v jejich zemi	-	-	-	70/21	71/22
podnikání*	40/50	41/48	44/49	53/40	56/38
zaměstnání	53/43	49/45	45/50	49/47	48/48
kvůli tomu, že se jim tady líbí, chtějí tady žít	-	-	-	48/44	45/47

Pozn.: Údaje v tabulce představují procentní součty podílů *rozhodně souhlasí* + *spíše souhlasí* a *spíše nesouhlasí* a *rozhodně nesouhlasí*. Dopočet do 100 % u každé dvojice čísel tvoří odpovědi *nevím*.

*V letech 2007 – 2011 bylo znění položky *podnikání na živnostenský list*.

⁴ Znění otázky: „Souhlasíte či nesouhlasíte s tím, aby Česká republika umožňovala pobyt cizincům kvůli: a) sloučení rodiny, b) podnikání, c) zaměstnání, d) kvůli tomu, že se jim tady líbí, chtějí tady žít, e) studiu a praxi, f) pronásledování z náboženských, rasových, politických a podobných důvodů v jejich zemi, g) kvůli válce, hladomoru, přírodním katastrofám v jejich zemi?“ Varianty odpovědí: rozhodně souhlasí, spíše souhlasí, spíše nesouhlasí, rozhodně nesouhlasí.