

## Důvěra k některým institucím v naší společnosti a k lidem kolem nás

### Technické parametry

Výzkum:	<i>Naše společnost 2005, šetření 05-10</i>
Otázka:	<i>PO. 8</i>
Termín terénního šetření:	<i>10. – 17. 10. 2005</i>
Počet respondentů:	<i>1075</i>
Reprezentativita:	<i>obyvatelstvo ČR ve věku od 15 let</i>
Výběr respondentů:	<i>kvótní výběr</i>
Zveřejněno dne:	<i>9. 11. 2005</i>
Zpracovala:	<i>Gabriela Šamanová</i>

### **I. Aktuální výsledky**

Důvěryhodnost různých společenských institucí pro veřejnost sledujeme již dlouhodobě. Poslední šetření na dané téma provedlo CVVM v říjnu 2005.<sup>1</sup>

Tabulka 1: Důvěra ve společenské instituce (v %)

	Důvěřuje	Nedůvěřuje
Většině lidí, které znáte	87	11
Prezident	71	25
Rádia	67	27
Televizi	64	33
Armádě	61	25
Novinám	61	36
Výzkumům veřejného mínění	58	25
Většině lidí v této zemi	52	39
Policii	47	50
Předsedovi vlády	46	48
Soudům	42	52
Soukromým podnikům	38	45
Odborům	37	38
Církvím	27	57
Politickým stranám	22	74

Hodnoty v tabulce jsou součtem odpovědí „rozhodně důvěřuje“ a „spíše důvěřuje“ resp. „spíše nedůvěřuje“ a „rozhodně nedůvěřuje“. Dopočet do 100 % v řádcích tvoří odpovědi „neví“.

<sup>1</sup> Otázka: "Řekněte prosím, důvěřujete..." Nabídka odpovědí: rozhodně důvěřuje, spíše důvěřuje, spíše nedůvěřuje, rozhodně nedůvěřuje.

Tabulka 1 zachycuje aktuální stav veřejného mínění. Ukazuje, že největší důvěru lidé vkládají do osob, které znají (87 % respondentů důvěřuje většině z nich) a v prezidenta (71 % důvěřujících). Jako důvěryhodná se jim zpravidla jeví armáda (61 %) a média, jmenovitě rádia (67 %), televize (64 %) a noviny (61 %). Více než polovina respondentů míní, že lze věřit většině lidí v naší zemi (52 %); dvě pětiny jsou ale přesvědčeny o opaku. Bezmála polovina respondentů má důvěru k policii (47 %) a k předsedovi vlády (46 %).

Kolem dvou pětin respondentů deklarovalo důvěru soudům a soukromým podnikům. Odbory a církve požívají důvěry asi třetiny dotázaných. Jako nejméně důvěryhodné jsou reflektovány politické strany (důvěru vyjádřila zhruba čtvrtina respondentů). Podíl respondentů, kteří příslušnému subjektu nedůvěřují, je nejvyšší právě v případě politických stran (přes 70 %). Podíl nedůvěry převažoval také u policie, soudů, církví, soukromých podniků a u předsedy vlády.

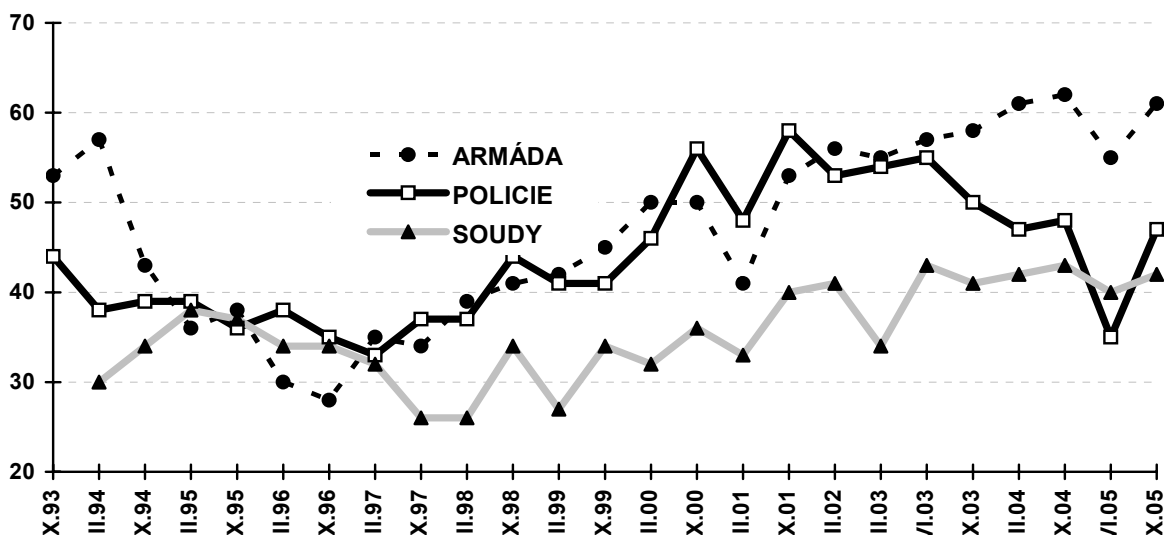
## II. Vývoj důvěry

Změny v míře důvěry vyjádřené společenským institucím sledovaným ve výzkumech již v předešlých letech zachycují grafy 1, 2, 3. Údaje představují součet odpovědí "rozhodně důvěřuji" a "spíše důvěřuji" vyjádřený v procentech.

### a) Důvěra k armádě, policii a soudům

Vývoj důvěry v armádu, policii a soudy vykazuje v dlouhodobé perspektivě podobný průběh. Od podzimu r. 1997 je však důvěryhodnost armády a policie v porovnání se soudy hodnocena podstatně příznivěji. U všech jmenovaných institucí nedošlo oproti dlouhodobému trendu k zásadnějším změnám.<sup>2</sup>

Graf 1: Vývoj důvěry k armádě, policii, soudům (v %)



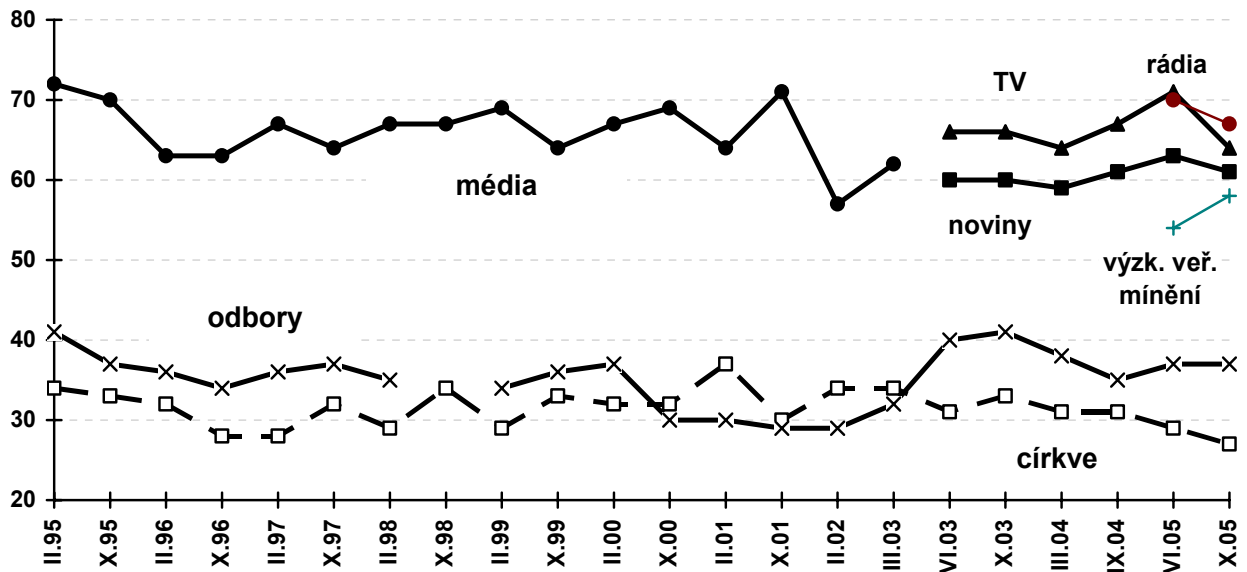
<sup>2</sup> Příčinou významnějšího poklesu důvěry v policii v předposledním šetření v červnu 2005 je zřejmě pochybení policie v „kauze Radovan Krejčíř“.

## b) Důvěra k odborům, církvím, rádiím, televizi, novinám a výzkumům veřejného mínění

V posledních šetřeních zjišťujeme nikoli již důvěryhodnost hromadným sdělovacím prostředkům obecně, ale zvláště rádiím, televizi a novinám - viz graf 2. Jejich důvěryhodnost navazuje na vysokou pozici, kterou si v průběhu předchozího období udržovala média obecně (lépe jsou přitom hodnoceny rádia a televize než noviny). V červnu 2005 byla do výzkumu zařazena také položka „výzkumy veřejného mínění“, která dosahuje důvěru okolo 55 %.

Důvěra v případě odborů a církví zůstává – bez ohledu na dočasné výkyvy - prakticky konstantní.

Graf 2: Vývoj důvěry k médiím, odborům, církvím (v %)



## c) Důvěra k politickým stranám, prezidentovi a předsedovi vlády

Vztah k politickým stranám, prezidentovi a předsedovi vlády byl v rámci tohoto bloku zkoumán identicky až od června 2003. V daném období zejména výrazně narostla důvěra k prezidentovi (z 60 % v červnu 2003 na 71 % v říjnu 2005). Podíl důvěřujících u předsedy vlády (dnes téměř polovina dotázaných) se poměrně výrazně zvýšil v souvislosti s nástupem Jiřího Paroubka do funkce. Důvěra v politické strany (cca pětina až čtvrtina respondentů) zůstává ve sledovaném časovém horizontu v zásadě konstantní a velmi nízká.

Graf 3: Vývoj důvěry k prezidentovi, předsedovi vlády a politickým stranám (v%)

