



**Centrum pro výzkum veřejného mínění  
Sociologický ústav AV ČR, v.v.i.**  
Jilská 1, Praha 1  
Tel./fax: 286 840 129  
E-mail: [michal.veselsky@soc.cas.cz](mailto:michal.veselsky@soc.cas.cz)

## **Hodnocení vybraných sociálních podmínek v ČR**

### Technické parametry

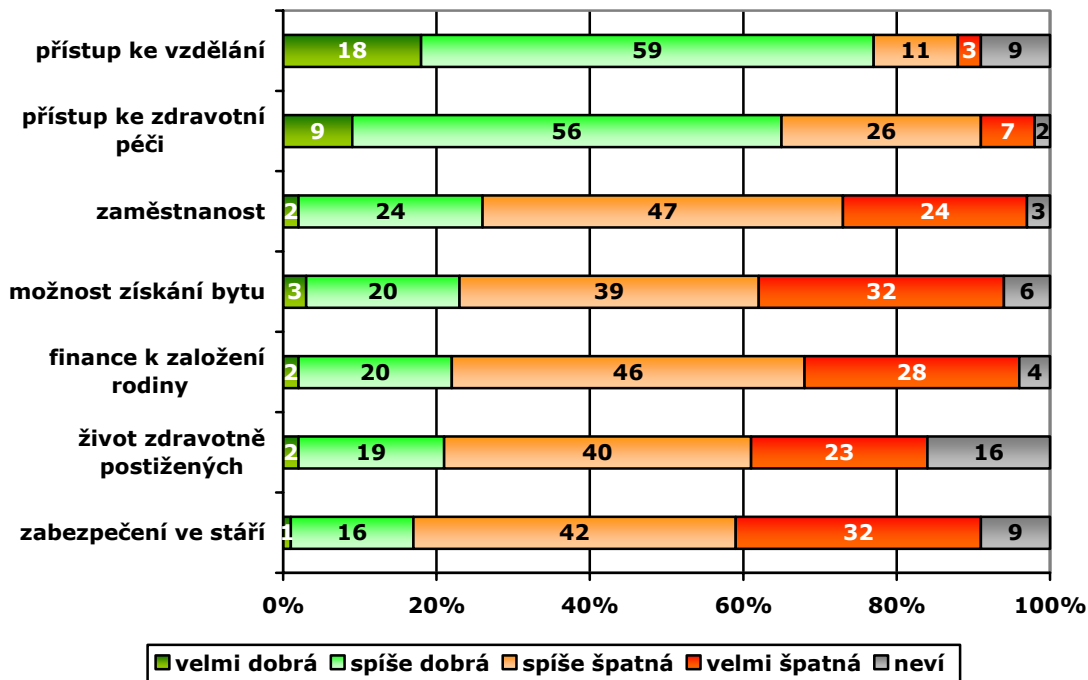
<i>Výzkum:</i>	<i>Naše společnost 2009, v09-04</i>
<i>Realizátor:</i>	<i>Centrum pro výzkum veřejného mínění, Sociologický ústav AV ČR, v.v.i.</i>
<i>Projekt:</i>	<i>Naše společnost – projekt kontinuálního výzkumu veřejného mínění CVVM SOÚ AV ČR, v.v.i.</i>
<i>Termín terénního šetření:</i>	<i>30. 3. – 6. 4. 2009</i>
<i>Výběr respondentů:</i>	<i>Kvótní výběr</i>
<i>Kvóty:</i>	<i>Region (Oblasti NUTS 2), velikost místa bydliště, pohlaví, věk, vzdělání</i>
<i>Zdroj dat pro kvótní výběr:</i>	<i>Český statistický úřad</i>
<i>Reprezentativita:</i>	<i>Obyvatelstvo ČR ve věku od 15 let</i>
<i>Počet dotázaných:</i>	<i>1056</i>
<i>Metoda sběru dat:</i>	<i>Osobní rozhovor tazatele s respondentem</i>
<i>Výzkumný nástroj:</i>	<i>Standardizovaný dotazník</i>
<i>Otázky:</i>	<i>EU.16</i>
<i>Zveřejněno dne:</i>	<i>15. května 2009</i>
<i>Zpracoval:</i>	<i>Michal Veselský</i>

V dubnovém výzkumu se Centrum pro výzkum veřejného mínění zajímalo, jak lidé smýšlí o dostupnosti vybraných sociálních služeb a dalších aspektů sociální oblasti.

V rámci nabídnutých položek vyjádřili dotázaní největší spokojenost s možnostmi přístupu ke vzdělání a zdravotní péči. Naopak nejkritičtěji je hodnoceno zabezpečení ve stáří a podmínky života zdravotně postižených.

Odovědi na otázku mapující spokojenost s jednotlivými oblastmi<sup>1</sup> shrnuje první graf:

**Graf 1: Hodnocení vybraných oblastí (v %)**



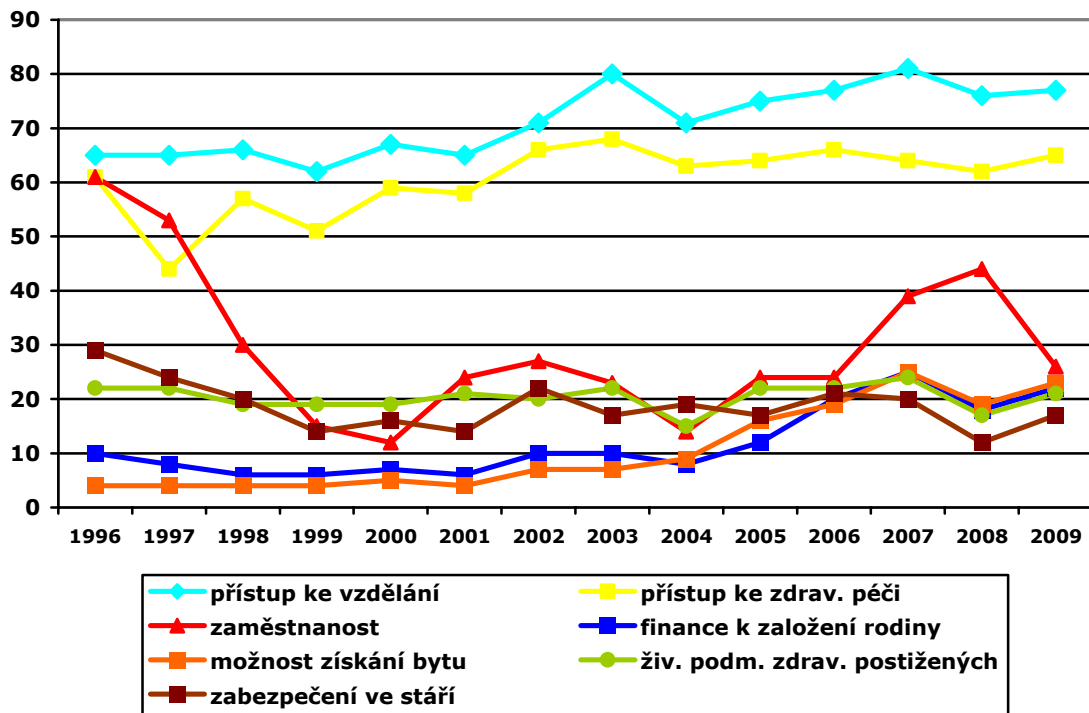
Z nabídnutých oblastí vyjádřili lidé spokojenost prakticky pouze s přístupem ke vzdělání, kde považuje situaci za velmi či spíše dobrou 77 % dotázaných, a dále pak s přístupem ke zdravotní péči (65 %). S ostatními položkami je spokojena méně než třetina respondentů. Nejhorší je hodnoceno zabezpečení ve stáří (17 %) a život zdravotně postižených (21 %). Dochází tak k zajímavé situaci, kdy jsou v rámci nabídnutých položek nejlépe a současně nejhorší hodnocena práva garantovaná či alespoň ošetřená Ústavou.

V regionálním srovnání hodnotí situaci častěji jako dobrou Pražané. Finanční podmínky pro založení rodiny v ČR považuje za dobré („velmi + spíše dobré“) 39 % dotázaných bydlících v Praze, o pracovních možnostech smýšlí optimisticky 58 %, zdravotní péči považuje za dobře dostupnou 78 % a přístup ke vzdělání je dobrý podle 93 % Pražanů. Přestože se tedy šetření dotazovalo na podmínky panující v rámci ČR, do odpovědí se částečně promítnulo rovněž hodnocení situace v místě bydliště.

<sup>1</sup> Znění otázky: „Jak hodnotíte situaci v České republice, pokud jde o následující oblasti? a) Možnost získání bytu, b) finanční možnosti k založení rodiny, možnosti mít děti, c) zabezpečení ve stáří, d) podmínky života zdravotně postižených, e) možnost pracovat, být zaměstnán, f) přístup ke zdravotní péči, g) možnost přístupu ke vzdělání.“

Otázka na jednotlivé oblasti je pokládána dlouhodobě, časové srovnání přináší další graf:

**Graf 2: Hodnocení vybraných oblastí – časové srovnání (v %)**



V průběhu let se nejvíce měnilo hodnocení možnosti získat práci, kde výsledky vcelku pružně odráží aktuální situaci na trhu práce. Zatímco do roku 1997 byla možnost být zaměstnán vnímána většinou respondentů jako dobrá, koncem 90. let došlo k výraznému propadu. Po určitém oživení v roce 2007 a 2008 dochází letos k opětovnému poklesu této položky.

Během poslední dekády zaznamenala nárůst souhlasných odpovědí možnost získání bytu, finanční podmínky k založení rodiny a přístup ke vzdělání. Hodnocení ostatních oblastí setrvává na stejných hodnotách.