

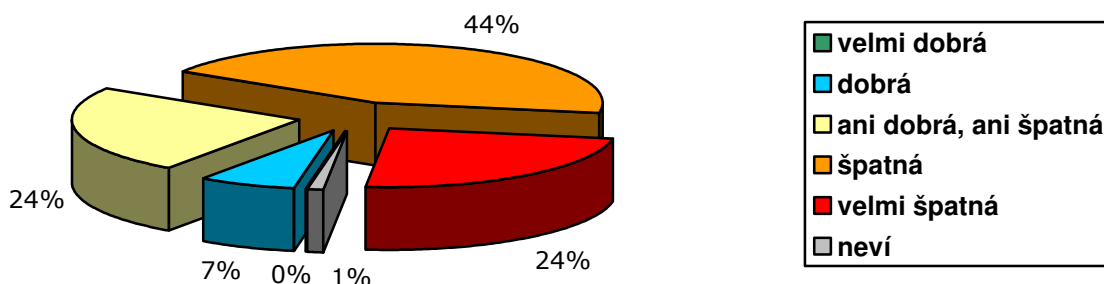
## Občané o hospodářské situaci ČR a o životní úrovni svých domácností – září 2013

### Technické parametry

Výzkum:	Naše společnost, v13-09
Realizátor:	CVVM, Sociologický ústav AV ČR, v.v.i.
Projekt:	Naše společnost – projekt kontinuálního výzkumu veřejného mínění CVVM SOÚ AV ČR, v.v.i.
Termín terénního šetření:	9. – 16. 9. 2013
Výběr respondentů:	Kvótní výběr
Kvóty:	Kraj (oblasti NUTS 3), velikost místa bydliště, pohlaví, věk, vzdělání
Zdroj dat pro kvótní výběr:	Český statistický úřad
Reprezentativita:	Obyvatelstvo ČR ve věku od 15 let
Počet dotázaných:	1029
Počet tazatelů:	245
Metoda sběru dat:	Osobní rozhovor tazatele s respondentem
Výzkumný nástroj:	Standardizovaný dotazník
Otázky:	EV.10, IDE.1
Zveřejněno dne:	4. října 2013
Zpracoval:	Jan Červenka

V rámci svého zářijového šetření CVVM SOÚ AV ČR, v.v.i., položilo všem respondentům dvě otázky týkající se hodnocení současné ekonomické situace v České republice a hodnocení životní úrovně jejich domácností.

Graf 1: Hodnocení současné ekonomické situace v ČR (%)<sup>1</sup>

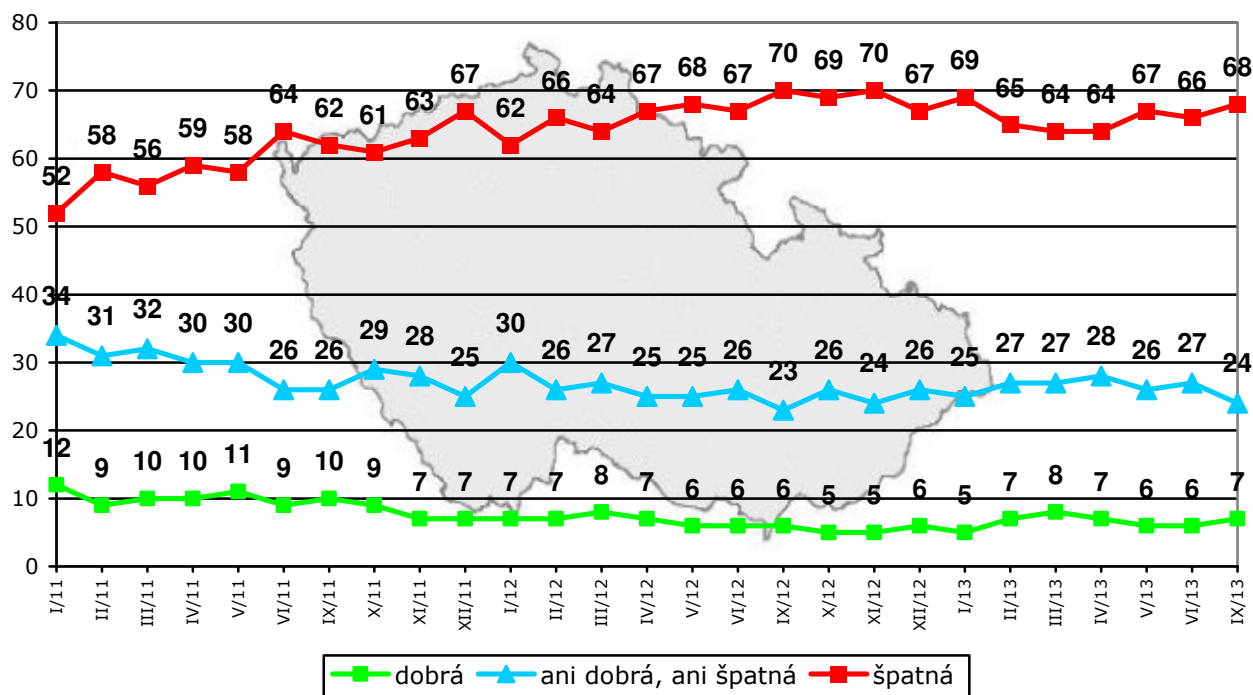


Zdroj: CVVM SOÚ AV ČR, v.v.i., Naše společnost 9. – 16. 9. 2013, 1029 respondentů starších 15 let, osobní rozhovor.

<sup>1</sup> Znění otázky: „Jak byste hodnotil současnou ekonomickou situaci v naší zemi? Je podle Vás velmi dobrá, dobrá, ani dobrá ani špatná, špatná, velmi špatná.“

Z výsledku šetření vyplynulo (viz graf 1), že dvoutřetinová většina (68 %) české veřejnosti hodnotí současnou ekonomickou situaci v zemi negativně, přičemž 24 % ji označilo za „velmi špatnou“ a 44 % za „špatnou“. Naopak příznivé hodnocení současné ekonomické situace se vyskytlo u 7 % dotázaných, kteří ji vesměs charakterizovali jako „dobrou“, zatímco odpověď „velmi dobrá“ se vyskytovala jen ojediněle. Asi čtvrtina (24 %) lidí pak považuje současnou ekonomickou situaci v ČR za „ani dobrou, ani špatnou“. Zbývající 1 % oslovených se k tomuto dotazu nedokázalo vyjádřit a zvolilo odpověď „nevím“.

Graf 2: Hodnocení současné ekonomické situace v ČR (%)



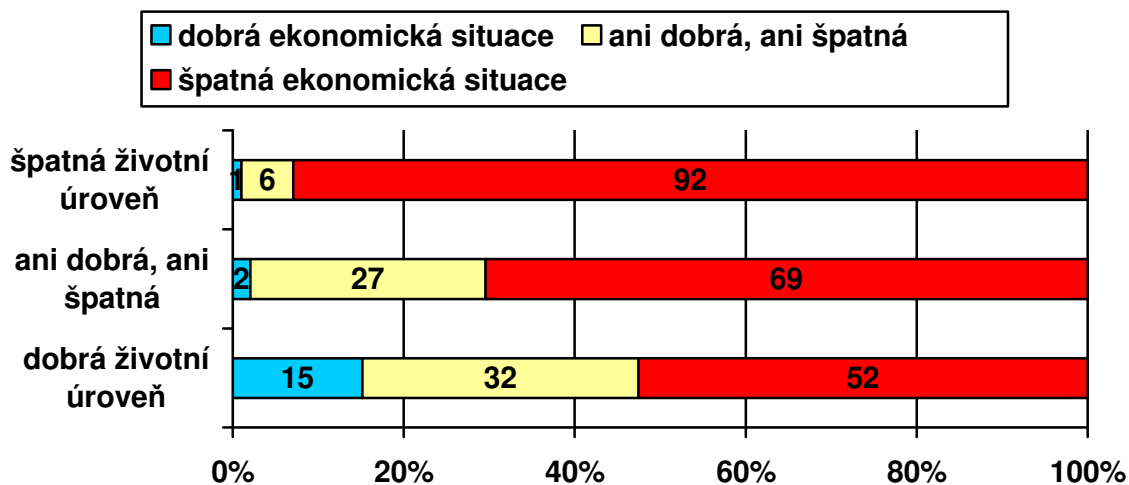
Pozn.: Dopočet do 100 % tvoří odpovědi „nevím“, kategorie „dobrá“ zahrnuje součet podílů „velmi dobrá“ a „dobrá“, kategorie „špatná“ je součet podílů „špatná“ a „velmi špatná“.  
Zdroj: CVVM SOÚ AV ČR, v.v.i., Naše společnost.

Z časového srovnání, které nabízí graf 2, vyplývá, že oproti předchozímu šetření z června 2013 nedošlo k žádné statisticky významné změně. Aktuální výsledek se významně neliší ani od výsledku zaznamenaného před rokem v září 2012. Celkově hodnocení současné ekonomické situace tak zůstává stále o něco horší, než zpravidla bývalo v období od druhé poloviny roku 2010 do konce roku 2011, kdy se hodnocení přechodně zlepšilo po odeznění výrazného ekonomického poklesu z roku 2009. Zároveň platí, že po celé období od r. 2009 do současnosti je hodnocení stávající ekonomické situace nepoměrně horší, než bylo v letech 2005 až 2008, tedy do nástupu ekonomické krize v ČR.

Podrobnější analýza ukázala, že optimismus v hodnocení současné ekonomické situace narůstá se subjektivně hodnocenou životní úrovní, i když i dotázaní s dobrou životní úrovní hodnotí ekonomickou situaci poměrně kriticky (viz graf 3). Z hlediska věku se hodnocení ekonomické situace poněkud zhoršuje s jeho zvyšováním. V případě vzdělání s jeho růstem mírně klesá pesimismus v hodnocení současné ekonomické situace. Relativně optimističtější se o ní vyjadřují studenti, podnikatelé se zaměstnanci, obyvatelé Prahy či Plzeňského kraje a z hlediska politické orientace ti, kdo se hlásí k pravici, především pak

stoupenci TOP 09 či ODS, a rovněž lidé důvěřující vládě Jiřího Rusnoka. Naopak kritičtějšími jsou v tomto ohledu důchodci, nezaměstnaní, respondenti hlásící se k levici a voliči KSČM.

Graf 3: Hodnocení ekonomické situace ČR podle životní úrovně domácnosti (%)

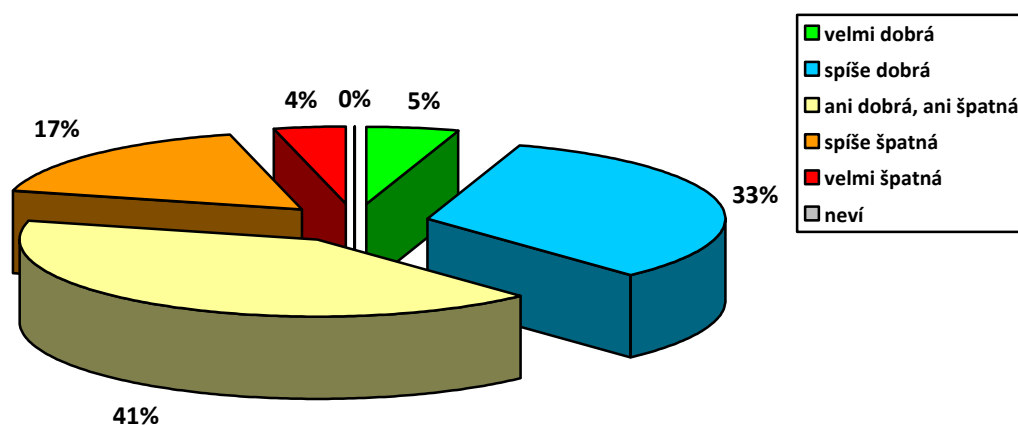


Pozn.: Dopočet do 100 % tvoří odpovědi „neví“, kategorie „dobrá“ zahrnuje součet podílů „velmi dobrá“ a „dobrá“, kategorie „špatná“ je součtem podílů „špatná“ a „velmi špatná“.

Zdroj: CVVM SOÚ AV ČR, v.v.i., Naše společnost 9. – 16. 9. 2013, 1029 respondentů starších 15 let, osobní rozhovor.

Druhá otázka se týkala hodnocení životní úrovně samotných domácností, v nichž respondenti žijí.

Graf 4: Subjektivní hodnocení životní úrovně vlastní domácnosti<sup>2</sup> (%)



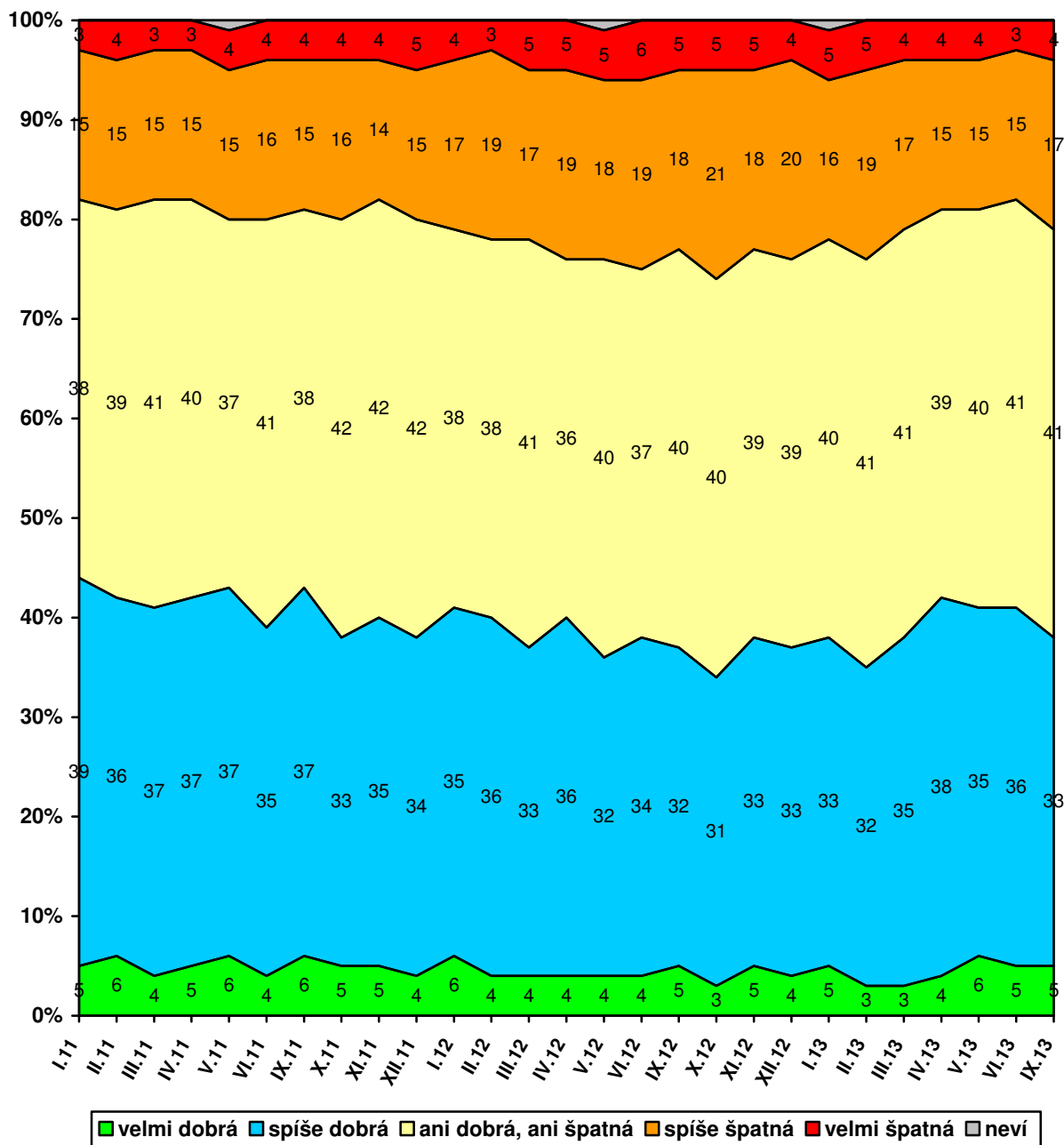
Zdroj: CVVM SOÚ AV ČR, v.v.i., Naše společnost 9. – 16. 9. 2013, 1029 respondentů starších 15 let, osobní rozhovor.

Jak ukazují výsledky v grafu 4, necelé dvě pětiny (38 %) lidí mají podle vlastního vyjádření dobrou životní úroveň své domácnosti, z toho 5 % ji hodnotí

<sup>2</sup> Znění otázky: „Považujete životní úroveň Vaší domácnosti za velmi dobrou, za spíše dobrou, ani dobrou, ani špatnou, za spíše špatnou, nebo za velmi špatnou?“

jako „velmi dobrou“ a 33 % jako „spíše dobrou“. Naopak za špatnou považuje životní úroveň své domácnosti asi pětina (21 %) občanů, když 17 % ji označilo za „spíše špatnou“ a 4 % za „velmi špatnou“. Zbývající dvě pětiny (41 %) pak životní úroveň své domácnosti charakterizují jako „ani dobrou, ani špatnou“.

Graf 5: Subjektivní hodnocení životní úrovně vlastní domácnosti – časové srovnání (%)



Zdroj: CVVM SOÚ AV ČR, v.v.i., Naše společnost.

Jak ukazují údaje zachycené v grafu 5, oproti předchozímu výzkumu z června se hodnocení životní úrovně domácnosti statisticky významně nezměnilo a totéž platí i v případě porovnání s výsledkem zaznamenaným přesně před rokem v září 2012, kdy podíl příznivého hodnocení životní úrovně vlastní

domácnosti dosahoval 37 %, podíl nepříznivého činil 23 % a variantu hodnocení „ani dobrá, ani špatná“ tehdy zvolilo 40 % respondentů.

Hodnocení životní úrovně se zlepšuje s rostoucím příjmem či stupněm dokončeného vzdělání respondenta a mírně se zhoršuje s věkem. Ke spokojenější části obyvatel patří studenti, vysoce kvalifikovaní odborní nebo vedoucí pracovníci, podnikatelé a samostatně činní, potenciální voliči ODS nebo TOP 09, ti, kdo se na pravolevé škále politické orientace hlásí k pravici. Skupiny vnímající svou životní úroveň méně příznivě tvoří především důchodci, nezaměstnaní, nekvalifikovaní dělníci, stoupenci KSČM, rozhodnutí nevoliči bez preferované strany a lidé, kteří sami sebe politicky řadí k levici.