



**Centrum pro výzkum veřejného mínění  
Sociologický ústav AV ČR, v.v.i.**

Jilská 1, Praha 1  
Tel./fax: 286 840 129  
E-mail: jan.cervenka@soc.cas.cz

## Hodnocení činnosti ministerstev – květen 2012

### Technické parametry

<i>Výzkum:</i>	<i>Naše společnost, v12-05</i>
<i>Realizátor:</i>	<i>Centrum pro výzkum veřejného mínění, Sociologický ústav AV ČR, v.v.i.</i>
<i>Projekt:</i>	<i>Naše společnost – projekt kontinuálního výzkumu veřejného mínění CVVM SOÚ AV ČR, v.v.i.</i>
<i>Termín terénního šetření:</i>	<i>7. – 14. 5. 2012</i>
<i>Výběr respondentů:</i>	<i>Kvótní výběr</i>
<i>Kvóty:</i>	<i>Kraje (oblasti NUTS 3), velikost místa bydliště, pohlaví, věk, vzdělání</i>
<i>Zdroj dat pro kvótní výběr:</i>	<i>Český statistický úřad</i>
<i>Reprezentativita:</i>	<i>Obyvatelstvo ČR ve věku od 15 let</i>
<i>Počet dotázaných:</i>	<i>1042</i>
<i>Metoda sběru dat:</i>	<i>Osobní rozhovor tazatele s respondentem</i>
<i>Výzkumný nástroj:</i>	<i>Standardizovaný dotazník</i>
<i>Otázky:</i>	<i>PI.69</i>
<i>Zveřejněno dne:</i>	<i>7. 6. 2012</i>
<i>Zpracoval:</i>	<i>Jan Červenka</i>

V květnu 2012 byla do pravidelného výzkumu Naše společnost zařazena otázka, ve které respondenti na škále odpovídající školnímu známkování hodnotili působení jednotlivých ministerstev a Úřadu vlády v uplynulých dvanácti měsících.<sup>1</sup>

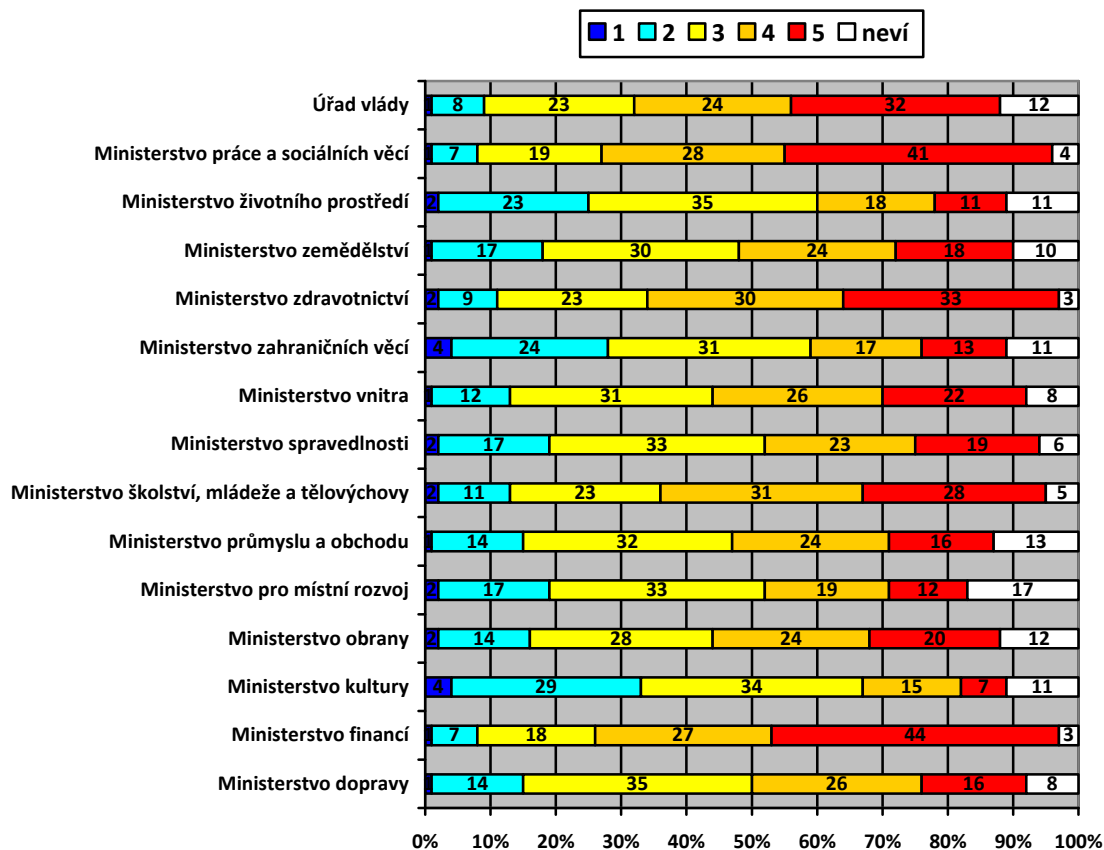
Výsledky v grafu 1 a tabulce 1 ukazují, že hodnocení činnosti vládních úřadů v uplynulých dvanácti měsících je převážně nepříznivé. Při známkování se „jedničky“ objevovaly jen sporadicky a ani „dvojky“ u žádného z úřadů nepředstavovaly nejčastěji udělenou známku, když pouze v případě relativně nejlépe hodnoceného Ministerstva kultury se podíl „dvojek“ této metě alespoň přiblížil. Ministerstvo kultury bylo také jediným úřadem, u kterého podíl „jedniček“ a „dvojek“ převýšil souhrnný podíl „čtyřek“ a „pětek“ a u kterého se známkový průměr dostal pod 3,0. Víceméně vyrovnané oba zmíněné podíly byly ještě v případě hodnocení činnosti Ministerstva zahraničních věcí a Ministerstva životního prostředí, kde ale již díky vyššímu podílu „pětek“ než „jedniček“ průměrná známka zřetelně převyšovala úroveň 3,0. U všech ostatních hodnocených vládních institucí „čtyřky“ a „pětky“ jednoznačně převažovaly nad „jedničkami“ a „dvojkami“. Nejhůře hodnocenými jsou společně Ministerstvo práce a sociálních věcí a Ministerstvo financí, u kterých vůbec nejčastější známkou byla „pětka“ a u kterých shodně průměrná

<sup>1</sup> Otázka: „Jak byste hodnotil činnost následujících politických institucí za posledních 12 měsíců? Známkuje je jako ve škole, kde jednička je nejlepší, pětka nejhorší ocenění. a) Ministerstvo dopravy, b) Ministerstvo financí, c) Ministerstvo kultury, d) Ministerstvo obrany, e) Ministerstvo pro místní rozvoj, f) Ministerstvo průmyslu a obchodu, g) Ministerstvo školství, mládeže a tělovýchovy, h) Ministerstvo spravedlnosti, i) Ministerstvo vnitra, j) Ministerstvo zahraničních věcí, k) Ministerstvo zdravotnictví, l) Ministerstvo zemědělství, m) Ministerstvo životního prostředí, n) Ministerstvo práce a sociálních věcí, o) Úřad vlády.“



známka překročila hranici 4,0. K „pětce“ jako relativně nejčastějšímu hodnocení dotázaní sahali také v případě posuzování činnosti Ministerstva zdravotnictví a Úřadu vlády, „čtyřka“ byla nejfrekventovanější známkou v případě Ministerstva školství, mládeže a tělovýchovy.

Graf 1: Známkování ministerstev a Úřadu vlády (%)



Tabulka 1: Známkování ministerstev a Úřadu vlády (průměr)

	V/2011	V/2012
Ministerstvo práce a sociálních věcí	3,71	4,07
Ministerstvo financí	3,84	4,07
Ministerstvo zdravotnictví	3,69	3,89
Úřad vlády	3,55	3,85
Ministerstvo školství, mládeže a tělovýchovy	3,25	3,75
Ministerstvo vnitra	3,70	3,61
Ministerstvo obrany	3,48	3,52
Ministerstvo zemědělství	3,32	3,46
Ministerstvo dopravy	3,34	3,45
Ministerstvo průmyslu a obchodu	3,22	3,43
Ministerstvo spravedlnosti	3,20	3,42
Ministerstvo pro místní rozvoj	3,12	3,27
Ministerstvo životního prostředí	3,13	3,16
Ministerstvo zahraničních věcí	2,82	3,12
Ministerstvo kultury	2,76	2,91

Údaje v tabulce 1 rovněž ukazují srovnání s výsledky z obdobného šetření z loňska. Z něj vyplývá, že s výjimkou Ministerstva vnitra, kde lze dokonce mluvit o nepatrném zlepšení, a ministerstev životního prostředí nebo obrany, kde od loňska nenastal žádný statisticky významný posun, je u všech hodnocených vládních úřadů patrné určité, a v některých

případech dokonce velmi výrazné zhoršení hodnocení jejich činnosti v předchozím období. Největší propad v tomto ohledu zaznamenalo Ministerstvo školství, mládeže a tělovýchovy, jehož průměrná známka se zhoršila o půl stupně, ovšem velký negativní posun v řádu alespoň tří desetin stupně šetření ukázalo i v případě Ministerstva práce a sociálních věcí, Ministerstva zahraničních věcí a Úřadu vlády. Stále poměrně výrazné zhoršení na úrovni dvou desetin průměrné známky bylo zaznamenáno u Ministerstva financí, Ministerstva spravedlnosti, Ministerstva průmyslu a obchodu či Ministerstva zdravotnictví.

Z podrobnější analýzy vyplynulo, že lidé, kteří důvěřují vládě jako celku, hodnotí ve všech případech významně příznivěji i jednotlivé úřady než ti, kdo vládě nedůvěřují. Přitom zde ale mezi jednotlivými hodnocenými institucemi existují velmi výrazné rozdíly. Největší diference z hlediska průměrné známky, které převýšily celý jeden stupeň, byly zaznamenány u Ministerstva financí, Úřadu vlády, Ministerstva práce a sociálních věcí či Ministerstva zdravotnictví, zatímco v případě Ministerstva kultury to bylo méně než půl stupně.

Z hlediska stranických preferencí se zpravidla významně lepší hodnocení objevovalo mezi voliči ODS a TOP 09, vesměs kritičtějšími byli příznivci KSČM. S výjimkou ministerstva školství se ve všech případech hodnocení významně zlepšuje spolu s rostoucí životní úrovní dotázaného.