

# DOBA BRONZOVÁ

## BRONZE AGE

### BRONZEZEIT

---

#### **DAMBOŘICE (OKR. HODONÍN)**

„Za dvorem“. ÚK. Doba bronzová. Sídliště. Záchranný výzkum.

V roce 2012 se při zapojení sondy Hos102a podařilo v liniovém výkopu produktovodu prozkoumat celkem 19 zahloubených archeologických objektů. Pozitivní archeologická situace byla identifikována ve dvou katastrálních územích, a to na katastrech Velkých Hostěrádek a Dambořic (viz kapitola Neolit, Velké Hostěrádky „Líchy“). Druhá zjištěná poloha s archeologickými nálezy v Dambořicích „Za dvorem“ je situována v nadmořské výšce 232–234 m na mírném východním až jihovýchodním svahu po pravém břehu vodoteče Salajka severně od obce. Místo výskytu nálezů je v souřadnicovém systému S-JTSK určeno bodem: y = 577582, x = 1179131. Zde byly v rýze produktovodu mimo jiné (viz kapitola Neolit) narušeny a výzkumem odkryty celkem 4 zahloubené objekty s nevýraznými keramickými nálezy, které tyto objekty řadí obecně do doby bronzové, dva objekty přitom neposkytly vůbec žádný datovatelný materiál. Inventář jedné jámy nám však dovoluje zařadit ji do kultury únětické. Na svahu u Dambořic máme teď s jistotou doloženo další pravěké osídlení, které zřejmě kopíruje celé mírné sprašové návrší podél obou břehů potoka Salajky v tomto údolí.

*Marek Lečbych*

#### **Resumé**

Dambořice (Hodonín Dist.). „Za dvorem“. Thanks to a rescue excavation, a Bronze Age settlement was detected in Dambořice in 2012. One feature is dated back to Unetice culture.

#### **DUBICKO (OKR. ŠUMPERK)**

„Za kostelem“, parc. č. 339/7. Slezskoplatěnická kultura. Sídliště. Záchranný výzkum. VM Šumperk.

V roce 2012 pokračovalo archeologické sledování polykulturní sídlištní lokality na JV okraji obce (koordináty: ZM 1:10000 14-43-10, 260:183, 265:186, 275:172, 265:168), kde nyní probíhá výstavba rodinných domů (stavební obvod Na Tvrzi). V letech 2010–2011 zde bylo prozkoumáno celkem 143 archeologických sídlištních objektů (většina patřila slezskoplatěnické kultuře, dále

kultura s lineární keramikou a vrcholný středověk) (Halama, v tisku).

V dalším roce (duben 2012) proběhla pouze jedna menší archeologická akce a to na pozemku parc. č. 339/7 v rámci hloubení elektrické a plynové přípojky od nové obecní komunikace k novostavbě RD. Byl zde zachycen a zdokumentován pouze jediný zahloubený sídlištní objekt (č. 144), jehož jižní část pokračuje mimo výkop přípojky. Obsahoval kousky mazanice a nevýrazné zlomky keramiky, na jejichž základě lze objekt datovat do slezskoplatěnické kultury. Výstavba na lokalitě bude pokračovat i v následujících letech.

*Jakub Halama*

#### **Literatura**

**Halama, J. 2012:** Dubicko (okr. Šumperk). Za kostelem. *Přehled výzkumů 53-1* (2012), 162–163.

#### **Resumé**

Dubicko (Bez. Šumperk), Za kostelem, Parz. Nr. 339/7, Spätbronzezeit – Lausitzer Kultur. Siedlung. Rettungsgrabung. Vlastivědné muzeum Šumperk

#### **CHARVÁTÝ (OKR. OLMOUC)**

„Za silnicí“. ÚK. Depot. Záchranný výzkum.

Dne 3. 8. 2012 byl při povrchovém průzkumu prováděném spolupracovníky Archeologického centra Olomouc nalezen zlomek měděné hřivny. Následným dohledáním za pomoci detektoru kovu byla zjištěna již rozoraná kumulace dalších zlomků i celých exemplářů hřiven nacházejících se v hloubce cca do 0,4 m. Okolo hřiven byly nacházeny i malé zlomky z keramické nádoby, ve které mohl být depot původně umístěn. Celkem byly zjištěny tři zlomky a osm celých exemplářů hřiven. Lokalita je situována na mírném svahu obráceném k jihovýchodu s nadmořskou výškou 230 m a lze ji identifikovat v mapě 1: 10 000, list 24-24-04, v souřadnicích Z s. č.: J s. č. – 386 mm : 142 mm.

*Marek Kalábek*

#### **Resumé**

Charvátý (Bez. Olomouc). „Za silnicí“. Aunjetitzer Kultur. Depotfund. Rettungsgrabung.



**Obr. 1.** Ivančice. Zásobní jáma kultury středodunajských popelnicových polí (foto P. Kos).

**Abb. 1.** Ivančice. Vorratsgrube der Mitteldonauländischen Urnenfelderkultur (Foto P. Kos).

### **IVANČICE (OKR. BRNO-VENKOV)**

**Intravilán. Komenského nám. (ppč. 3163/3), ul. Široká (ppč. 3167/6) a Tomáše Procházky (ppč. 3130/5). KSPP. Sídliště. Záchranný výzkum.**

V souvislosti s budováním nové kanalizace v letech 2011–2012 byly prorýhovány ul. Široká a T. Procházky na Oslavanském předměstí. Mohutná souvrství náležela převážně období středověku, ze spodních poloh však byla získána rovněž keramika z doby bronzové – pravděpodobně mladší nebo pozdní. Nálezy pocházejí z mohutné vrstvy navazující na půdní typ, do kterého byly zahlobeniny pravěké objekty ležící mimo dosah rýhy, takže bylo jen velmi obtížné identifikovat jejich skutečné obrysy. Tato situace se váže hlavně na ul. T. Procházky a v menším rozsahu pokračuje až po ul. Širokou, kde bylo zachyceno sprašové podloží s mohutnou zásobní jámou obsahující keramiku, pravděpodobně podolské fáze KSPP (obr. 1).

Podobná situace byla šetřena rovněž na Komenského nám., kde byla získána pravěká keramika (obecně z doby bronzové) z kulturní vrstvy a v nižším sprašovém podloží identifikovány tmavěji zbarvené výplně zahlobených objektů s kameny. Zde leží pravěké situace až 5 m hluboko pod současným povrchem města.

*Petr Kos*

### **Resumé**

Ivančice (Bez. Brno-venkov). Široká und T. Procházky Strasse, Komenského Platz, Parz. Nr. 3163/3, 3167/6, 3130/5. KSPP. Siedlung. Rettungsgrabung.

### **JÍVOVÁ (OKR. OLOMOUČ)**

**„Tepenec“. KLPP – slezská a platěnická fáze, pozdní doba bronzová. Záchranný výzkum.**

V měsících červnu až září roku 2012 proběhla VI. etapa záchranného archeologického výzkumu na lokalitě Jívová – Tepenec, která byla vyvolána další fází rozšíření dobývacího prostoru Bělkovického kamenolomu.

Během výzkumu bylo na ploše o velikosti 30 × 55 metrů nacházející se v prostoru předhradí středověkého hradu a hradiska KLPP prozkoumáno kulturní souvrství obsahující artefakty datované do pozdní doby bronzové – slezskoplatěnická fáze KLPP a vrcholného středověku a přinejmenším dvě sídlištní jámy z pozdní doby bronzové (viz kapitola Středověk). Ve čtvercích 381, 386 a 393 byla zkoumána pravděpodobně intaktní pravěká kulturní vrstva (kont.č. 1192) obsahující velké množství slezskoplatěnické keramiky.

*Vendula Vránová*

### **Resumé**

**Jívová – Tepenec (Olomouc district). The Late Bronze Age. Hillfort. Rescue research.**

During rescue archaeological research in Jívová – Tepenec cultural layers and a few sunken features were investigated with large number of archaeological material (especially pottery, daub, stone artifacts). Explored layers and features are dated back to the Silesian-Platěnice Culture. Two settlement pits and one intact cultural layer are dated to the Silesian-Platěnice Culture.

### **KLOBOUKY U BRNA (OKR. BŘECLAV)**

**Nám. Míru. Mladší doba bronzová. Vrstva. Záchranný výzkum.**

V rámci rekonstrukce komunikací byly na náměstí Míru odkryty fragmenty situací s objekty novověkého a středověkého stáří. Ze souvrství, do něhož byly zahlobeny, pochází i starší pravěká keramika, datovatelná převážně do mladší doby bronzové.

*David Parma*

### **Resumé**

Klobouky bei Brno (Bez. Břeclav). Jungbronzezeit. Schichte. Rettungsgrabung.

**KROMĚŘÍŽ (OKR. KROMĚŘÍŽ)****„Bělídlo“. KLPP. Sídliště. Záchranný výzkum.**

Při sledování cca 7 km dlouhé rýhy optické kabelové trasy vedoucí od hranice k. ú. Chropyně přes k. ú. Bez- měrov, Postoupky, Miňůvky, Kroměříž byly zjištěny dvě polohy s archeologickými nálezy. Vzhledem k šířce vý- kopu jen cca do 30 cm nebylo možné provést relevantní dokumentaci zachycených situací, které byly tedy pouze zaměřeny a ovzorkovány. První zjištěná poloha se nachá- zí v trati „Bělídlo“ u silnice vedoucí na Postoupky a lze ji lokalizovat na mapě ZM ČR 1:10 000, list 25-31-06, v okolí bodu 353/108 mm od Z/J s. č. Zde byly rozrušeny dva zahloubené objekty rámcově pravěkého stáří. Druhá lokalita je položena v bezejmenné trati mezi rybníkem Šlajza, železnicí a dálničním obchvatem Kroměříže. Je možné ji lokalizovat na mapě ZM ČR 1:10 000 list 25- 31-06 koordináty 343/163 mm od Z/J s.č. Zde byly také rozrušeny pravěké objekty, ze kterých pochází materiál kultury lužických popelnicových polí.

*Ivan Čižmář*

**Resumé**

Kroměříž (Bez. Kroměříž). „Bělídlo“. Lausitzer Ur- nenfelderkultur. Siedlung. Rettungsgrabung.

**KUČEROV (OKR. VYŠKOV)****„Nivy“. Starší doba bronzová – ÚK. Pohřebiště. Záchranný výzkum.**

Během skrývek ornice, které předcházely prorýho- vání pro vodovod, byla porušena hrobová jáma patřící kostrovému hrobu ze starší doby bronzové. Lokalita leží na mírném jihozápadním svahu na pravém břehu Ros- těnického potoka v nadmořské výšce 290 m. Na ZM 1: 10 000 24-42-21 se místo nachází v bodě 80 mm od Z s.č. a 115 mm od J s.č.

Obdélníková hrobová jáma s oblémi rohy byla hlubo- ká 50 cm a orientovaná ve směru V – Z. V severní části z ní vybíhal schodovitý výstupek. Z původního pohřbu se zachovalo jen několik nepatrných kosterních zlomků. V jihovýchodním rohu jámy stála keramická zásobnice, kolem ní jsme našli zlomky několika dalších nádob.

*Blanka Mikulková*

**Resumé**

Kučerov (Bez. Vyškov). Nivy. Ältere Bronzezeit. Gräberfeld.

**LITOVEL (K. Ú. NASOBŮRKY, OKR. OLOMOUC)****„Chmelík“. KLPP. Sídliště. Povrchový průzkum.**

Při detektorové prospekci byl po letní orbě sesbírána keramický materiál příslušející kultuře lužických popel- nicových polí. Místem nálezu byla východní část trati

Chmelík, konkrétně východní část pole mezi železniční tratí a východně rovnoběžnou polní cestou (viz také kapi- toly Neolit a Doba železná). Lokalita se shoduje s nalezi- štěm zjištěným K. Faltýnkem (2011).

*Miroslav Daňhel*

**Literatura**

**Faltýnek, K. 2011:** Litovel (k. ú. Nasobůrky, okr. Olo- mouc), *Přehled výzkumů 52-1*, 166, 191, 211.

**Resumé****Litovel (Cadastre Nasobůrky, Olomouc Distr.)**

„Chmelík“. Lusatian urnfield culture. Settlement. Sur- face survey.

**LUKOV (OKR. ZLÍN)****Hrad Lukov. KLPP. Hradisko (?). Záchranný vý- zkum. Uložení: Muzeum jihovýchodní Moravy ve Zlí- ně.**

Při stavebních a konzervačních pracích v areálu lu- kovského hradu se v roce 2012 snižovala úroveň terénu ve východní místnosti tzv. východního paláce, jejíž úpra- va a zpřístupnění je plánováno v rámci rozšíření prohlíd- kové trasy. Pod destrukčními novověkými vrstvami byla objevena část pískovcové dlažby palácové místnosti; v místě jejího narušení pak byla vyhloubena zjišťovací sonda o rozm. 120 × 180 cm (obr. 2). Již v hloubce 35 cm pod úrovní dlažby byl na západním konci sondy zachycen vrchol skalnatého pískovcového podloží, který postupně klesal až do hloubky 100 cm. Výplň sondy tvořil v horní části destrukční zásyp z doby zničení této části paláce (ci- hly, architektonické články, klenáky, ojediněle i zlomky novověkých kachlů či kuchyňské keramiky), pod ním byla zjištěna tmavě zbarvená hlinitá vrstva obsahující materiál ze 14. století a těsně nad skalnatým výchozem se podařilo zachytit vrstvu pravěkou, s nálezy z období pozdní doby bronzové. Primární doklady osídlení této strategické polohy na jižním okraji Hostýnských vrchů v období KLPP se podařilo zachytit již dříve v prostoru raně gotické brány; současné zjištění zpřesňuje jeho roz- sah v rámci hradního kopce, kde byl později založen středověký hrad Lukov.

V rámci stavebních a konzervačních úprav v areálu lukovského hradu zajišťovaných Spolkem přátel hra- du Lukova se snižovala úroveň terénu mj. i v prostoru tzv. raně gotické brány. Ve vnitřní části jejího západ- ního průčelí, jež ústí do jižního parkánu, byla vyhloubena menší zjišťovací sonda o rozm. 0,9 × 1,20 m, která dosáhla až na podloží. Nejnižší položená kulturní vrstva (středně hnědý hlinitopísčité zásyp), překrývající skal- natý výchoz vrcholového hřebene i větší volně ložené kameny, obsahovala několik keramických zlomků, jež můžeme zařadit do období KLPP, nejspíše do její slezské fáze. Pozdně bronzové osídlení tohoto skalnatého vrcholu na jižním okraji Hostýnských vrchů, na němž byl v prv-



**Obr. 2.** Hrad Lukov. Zjišťovací sonda.  
**Abb. 2.** Burg Lukov. Sondierungsgrabung.

ni polovině 13. století zbudován středověký hrad, bylo doloženo již v dřívějších výzkumných sezónách sekundárními nálezy pravěké keramiky v obsahu středověkých vrstev, zejména v prostoru jižního parkánu.

Jana Langová

## Resumé

Lukov (Bez. Lukov). Burg Lukov. Spätbronzezeit (Lausitzer Urnenfelderkultur). Höhensiedlung. Rettungsgrabung.

## LUKOVEČEK (OKR. ZLÍN)

„Na Klečůvce“. Pozdní doba bronzová. Depot. Povrchový průzkum detektorem kovů. Uloženo v Muzeu jihovýchodní Moravy ve Zlíně.

V závěru roku 2012 našel p. K. Škrdla při povrchovém sběru pomocí detektoru kovů depot bronzových předmětů. Místo nálezů je situováno v západní části katastru v horní části lesní trati „Na Klečůvce“ v nadmořské výšce 440 m, nedaleko pod vrcholem výrazného hřbetu. Na listu 25-31-10 základní mapy ČR 1: 10 000 lze místo nálezů označit bodem se souřadnicemi 374 mm : 225 mm od Z : J sekční čáry. Místo nálezů bylo zaměřeno GPS se souřadnicemi 49°19'5.430"N a 17°38'58.326"E. Nálezy spočívaly v lesní půdě v hloubce 20 cm bez zřetelného uspořádání. Soubor sestává z 9 bronzových předmětů:

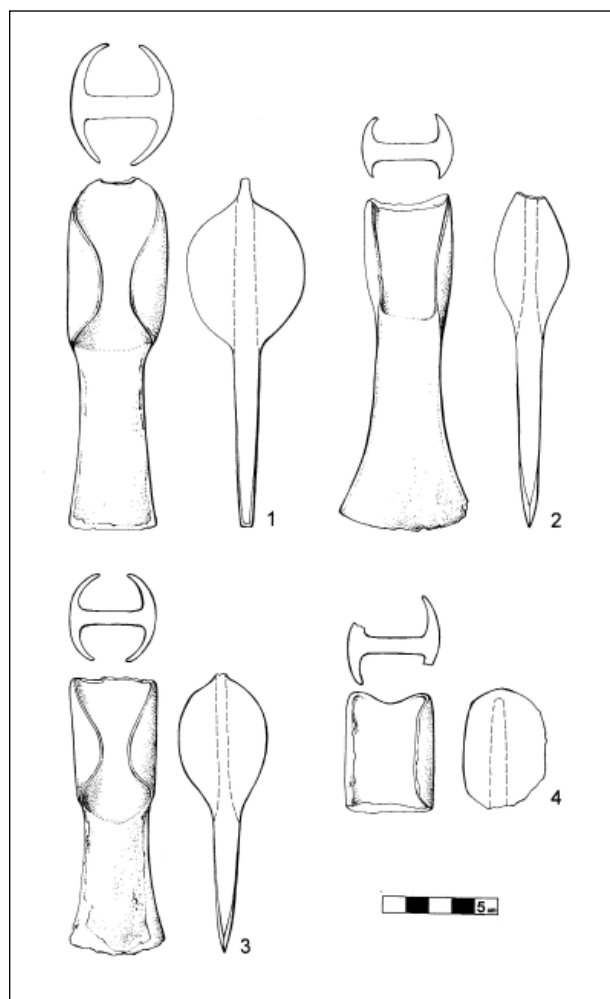
Sekera s týlovými laloky. Od kořene laloků přechází tělo do týla obloukovitě. V týlu mělký, rovný mělký výřez. Břitová část sekery je odlomena. D. 148 mm, hmot. 530 g (obr. 3:1).

Sekera se středovými laloky. Týlová část je v místě ukončení laloků odlomena. D. 145 mm, hmot. 390 g (obr. 3:2).

Sekera se středovými laloky. Týlová část je v místě ukončení laloků odlomena. D. 120 mm, hmot. 272 g (obr. 3:3).

Týlní část sekery s týlovými laloky. Na obou stranách zachován vždy pouze jeden lalok. Týl měkce sedlovitě vykrojený. D. 52 mm, hmot. 128 g (obr. 3:4).

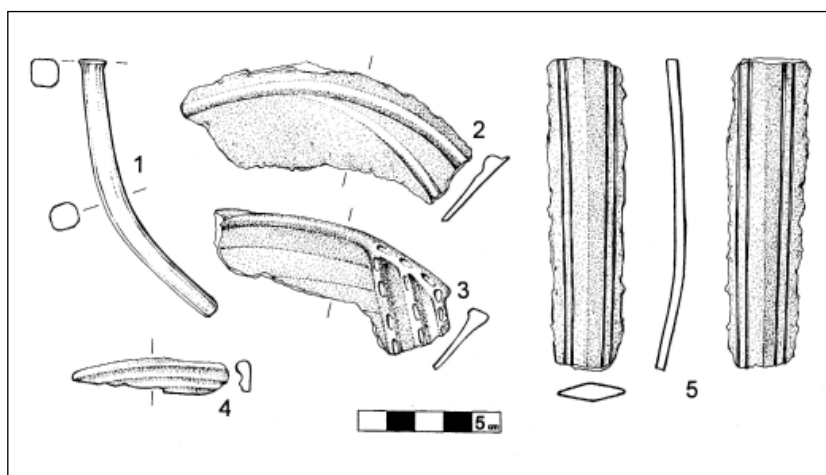
Část srpu s postranním výčnělkem a řapem zesíleným třemi oválně důlkovanými žebry. Vnitřní a střední žebro



**Obr. 3.** Lukoveček. Bronzové sekery. Kresba A. Pešková.  
**Fig. 3.** Lukoveček. Bronze axes. Drawing A. Pešková.

**Obr. 4.** Lukoveček. Bronzové srpy, dláto a meč. Kresba A. Pešková.

**Fig. 4.** Lukoveček. Bronze sickles, chisel and sword. Drawing A. Pešková.



se za výčnělkem rovně napojují na hřbet. Na čepeli tři souběžné fasety. Výčnělek zachován v náznaku. Na hřbetě patrná nerovnost po ulomeném nálitku. D. 90 mm, š. čepel 26 mm, hmot. 49 g (obr. 4:3).

Část srpu se dvěma hladkými žebry, z nichž vnitřní se postupně vytrácí a přimyká ke hřbetu. Na hřbetě patrná nerovnost po ulomeném nálitku. Artefakt deformován lámáním. D. 102 mm, š. čepel 34 mm, hmot. 48 g (obr. 4:2).

Část srpu se dvěma hladkými, těsně se k sobě přimykajícími žebry. D. 55 mm, hmot. 5 g (obr. 4:4).

Zlomek čepel meče klínovitého průřezu. Podél břitu oboustranně dvojice zdvojených jemných rýh. D. 107 mm, š. čepel 29 mm, hmot. 51 g (obr. 4:5).

Tyčinkovité dláto čtvercového průřezu s fasetovanými hranami. Týl upraven do kvadratické plošky. Břítová část odlomena. D. 99 mm, průřez ve středu nástroje 9 × 9 mm, hmot. 51 g (obr. 4:1).

Celý soubor lze na základě seker s týlovými laloky a srpů zařadit do horizontu Křenůvky (Salaš 2005, 37, 53-54). Z lokality nebylo dosud známo osídlení popelnicových polí. Doplňuje tak oblast jihozápadního okraje Hostýnských vrchů nejen o nový typ archeologické situace, ale rozšiřuje i počet výšinných poloh využitých v daném období (naposledy Parma 2008, 288-289). Nález je publikován na jiném místě (Daňhel 2013).

Miroslav Daňhel

## Literatura

**Daňhel, M. 2013:** Depot bronzových předmětů z Lukovečka. *Východní Morava. Dějiny – lidé – krajina* 3, v tisku.

**Parma, D. 2008:** Výšinné lokality mladšího pravěku na jihovýchodní Moravě – současný stav poznání. *Pravěk Nová řada* 2007/17, 263–300.

**Salaš, M. 2005:** *Bronzové depoty střední až pozdní doby bronzové na Moravě a ve Slezsku*. Brno: Moravské zemské muzeum.

## Resumé

Bronze hoard was found in November 2012 during metal-detector prospection (for details see Daňhel 2013).

Hoard was composed of 9 damaged artifacts: 4 axes, 3 sickles, sword blade and chisel. Site is located on imposing hill in the southern range of Hostýnské vrchy on altitude of 440 m, where a group of hill-top settlements dated back to urnfield period is located (Parma 2008). According to chronology position of axes and sickles belongs this bronze hoard to Křenůvky horizon (Salaš 2005, 37, 53–54).

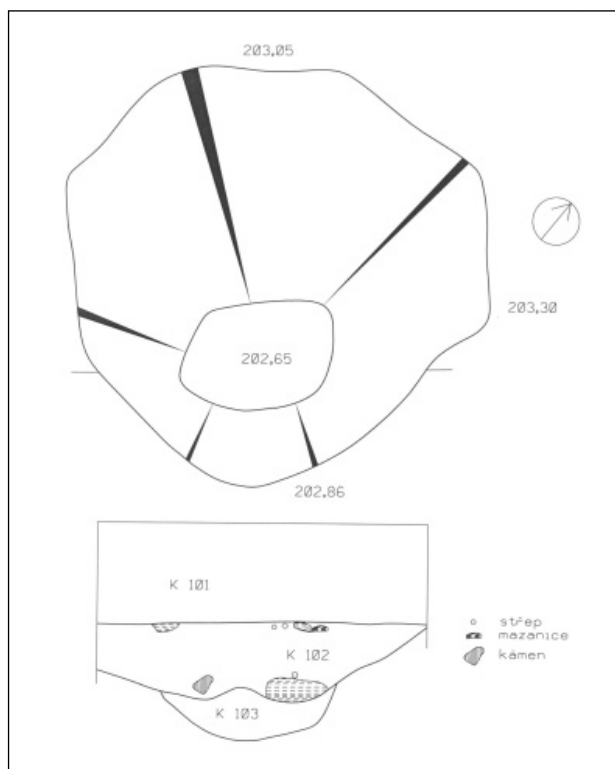
## OLBRAMOVICE (OKR. ZNOJMO)

„Za mateřskou školkou“. Doba bronzová. Sídlištní objekt. Záchranný výzkum. Uložení: Jihomoravské muzeum ve Znojmě.

Místo nálezů se nachází v obci Olbramovice (okr. Znojmo) v bodu na souřadnici 48°59'19.254"N, 16°24'4.314"E (WGS-84). Nadmořská výška obce se pohybuje okolo 418 m.

V říjnu roku 2010 proběhl archeologický výzkum spojený s výstavbou inženýrských sítí pro rodinné domy v intravilánu obce Olbramovice pojmenovaném „Za mateřskou školkou“.

V záhumenicích na severním okraji obce nedaleko místního hřiště jsme narazili na porušený objekt pravěké stáří (obr. 5). Náš zájem byl soustředěn na profil a obsah jámy nepravidelného, skoro až nálevkového tvaru. Pro objekt byla charakteristická mazanice červená výplň probarvená občas uhlíky s tvrdými hrudkami mazanice, které tvořily zhruba uprostřed objektu spolu s kameny (granodiorit) jakousi zatvrdlinu. Dále byly v objektu nalezeny různorodé střepy z nádob, které nebylo možno zrekonstruovat. Objevují se drobné střípky z plaveného keramického materiálu, většinou s leštěným, popř. tuhováním povrchem a zlomky střepů z velkých nádob s hrubým ostřením, prstovanou, popř. špachtlovanou úpravou povrchu. Z obsahu jámy se nám podařilo částečně zrekonstruovat hliněné závaží (obr. 6). Keramické zlomky nenesly konkrétní znaky pro přesnější datování, proto je můžeme obecně zařadit do doby bronzové. Ze situace je zřejmé, že zachycený objekt byl součástí sídliště. Časem jáma přestala plnit svou funkci, a byla proto zahrnuta od-



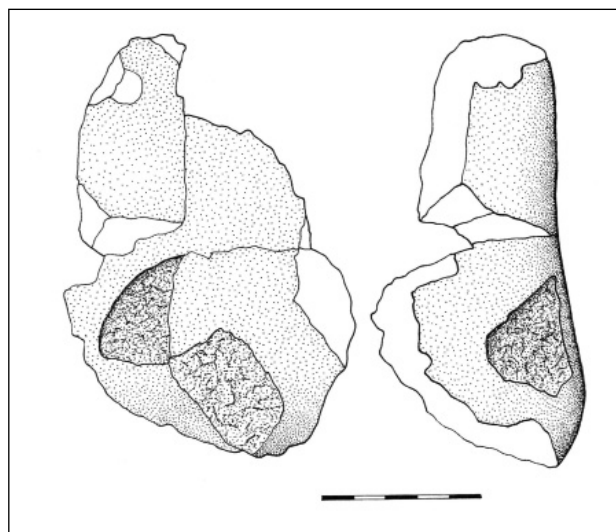
**Obr. 5.** Olbramovice. Sídlištní jáma. Doba bronzová.  
**Abb. 5.** Olbramovice. Siedlungsgrube. Bronzezeit.

padem z blízkého okolí. Podrobnější informace o osídlení by nám přiblížil další výzkum.

*Alena Nejedlá*

## Resumé

Olbramovice (Bez. Znojmo), „Za mateřskou školkou“. Bronzezeit. Siedlungsgrube. Rettungsgrabung.



**Obr. 6.** Olbramovice. Hliněné závaží. Doba bronzová.  
**Abb. 6.** Olbramovice. Tongewicht. Bronzezeit.

## OSEK NAD BEČVOU (OKR. PŘEROV) „Horní újezdy“. Nitranská kultura. ÚK. Sídliště. Záchranný výzkum.

Podnětem pro archeologický výzkum uskutečněný na lokalitě Osek nad Bečvou v trati „Horní újezdy“ byla plánovaná výstavba dálnice D1, v úseku Přerov – Lipník nad Bečvou.

Záchranné archeologické práce na lokalitě v Oseku nad Bečvou začaly v dubnu 2012 a téměř nepřetržitě pokračovaly až do prosince téhož roku.

Lokalita se nachází na mírně zvlněné terase řeky Bečvy v nevelké vzdálenosti od úpatí nejjižněji vysunutého cípu Oderských vrchů. Morfologie terénu byla velmi vhodná pro pravěké osídlení. Sídliště bylo umístěné na východním okraji mírného, ve směru S – J orientovaného svahu terasy, která se pozvolně vytrácela jižním směrem k údolí řeky Bečvy, dnes vzdálené cca 2,00 km. Na východní straně sousedila plocha pravěkého sídliště s nevelkým inundačním údolím potoka Lubeň, ze západu byla chráněná před větrnými podmínkami temenem kopce a od severu cca 1,5 km vzdálenými Oderskými vrchy.

Lokalita je identifikována na mapě ZM ČR 1 : 10 000, list 25-13-03, těmito koordináty: 310 mm od západní sekční čary (ZSČ) a 140 mm od jižní sekční čary (JSČ), 315 mm od ZSČ a 134 mm od JSČ, 334 mm od ZSČ a 142 mm od JSČ, 326 mm od ZSČ a 149 mm od JSČ. Souřadnice lokality jsou uvedené pro plochu prozkoumanou v roce 2012.

Nadmořská výška lokality je 236,00 až 248,00 m.

Povrchový průzkum lokality byl negativní; prospekce lokality byla přesto zahájena pomocí těžké techniky, a to předběžným vykopáním tří sond, ve kterých bylo objeveno několik archeologických objektů. V objektech bylo nalezeno menší množství keramického materiálu ze starší doby bronzové.

Práce na lokalitě pokračovaly skrývkou orníční půdy a následujícím archeologickým záchranným výzkumem.

Během výkopových prací se podařilo prozkoumat 138 sídlištních objektů, většinou zásobních jam, ale také několik kulových jamek volně rozptýlených po ploše pravěkého sídliště a tři poměrně rozlehlé hliníky na jižním okraji osady.

Po prozkoumání pouhé části lokality není možný přesný rozbor vnitřního uspořádání sídliště, ačkoli je patrné, že objekty se koncentrují v ploché části svahu, nejvhodnější pro osídlení, a jsou rozptýleny do několika seskupení.

Archeologickými objekty jsou v tomto případě myšleny klasické jámy pravidelných oválných či kruhových tvarů, většinou mělké s hloubkou v rozmezí 0,20 až 1,00 m. Objevilo se ovšem i několik objektů s hloubkou přes 1,50 m.

Největšími objekty jsou tři ležící blízko sebe. Jsou to hliníky odkryté na jihovýchodním okraji sídliště. Protáhlé objekty ležely za sebou na jedné ose kopírující sklon terénu. Jednalo se o jámy nepravidelných tvarů s četnými výkopy po těžbě hlíny. Přimo v prostoru dvou hliníků ležících výš a blíže vlastní osady bylo objeveno několik výkopů pravidelných tvarů, sloužících zřejmě jako zásob-

**Obr. 7.** Osek nad Bečvou. Objekt č. 84 s pohřby dvou dětí. Kultura únětická.

**Abb. 7.** Osek nad Bečvou. Objekt 84 mit zwei Kinderbestattungen. Aunjetitzer Kultur.



ní jámy. V jednom z hliníků bylo zjištěno také několik kůlových jamek - zbytků obydlí nebo (pravděpodobněji) přístřešku nad hospodářskými jámami či nad výrobní zónou.

Několik kůlových jamek bylo objeveno také v severní části zkoumané plochy poblíž klasických sídlištních jam. Z jejich rozmístění se nepodařilo zjistit eventuální půdorys nadzemních konstrukcí.

Mezi sídlištními objekty se vyskytly i jámy, které vznikly přirozeným způsobem a představují pozůstatky po vývratech- kořenech stromů. Tyto objekty se objevily mezi sídlištními jámami, ale hlavně na okraji obydleného prostoru - spíše v jeho spodní části nad údolím potoka. Stejně staří přírodních jam a sídlištních objektů sice není jisté, nelze je však vyloučit.

Archeologický materiál objevený v objektech bylo možno vesměs označit za nálezy ze starší doby bronzové, a to z kultury únětické a kultury nitranské. Z objektů byl získán soubor keramických, kamenných a také organických nálezů (zvířecí kosti, uhlíky). Keramický materiál představují především atypické střepy. Mezi nimi se ojediněle objeví zdobené zlomky, jako např. nitranské střepy objevené v zásypech hliníků nebo keramické nádoby a jejich fragmenty identifikovatelné na základě tvarů (nap. únětický džbáněk z objektu č. 4 a objektu č. 74).

Ve třech jámách (objekty č. 74, 75 a 84) byly odkryty také lidské kosterní pozůstatky (obr. 7). Ve dvou jámách nalezeny kostry dospělých jedinců, v jedné jámě byly uloženy dvě kostry dětí. Kostry byly špatně dochované a téměř „strávené“. Objekty s kostrami patřily ke kultuře únětické, ačkoli nebožtíci nebyli vybaveni milodary, nepočítaje ve zlomcích dochovaný malý džbáněk z objektu č. 74 a bronzové kolečko (dochoval se jen negativ) v oblasti lebky v objektu č. 75.

Kostra nalezená v objektu č. 74 byla nejhůře dochovaná. Ležela u okraje jámy ve skrčené poloze na pravém boku, obličejem k východu. Orientace kostry byla S–J, hlavou k J. Stupeň dochování kostry dovolil jen určení věku, a to do kategorie Adultus.

Ve vzdálenosti cca 0,50 m jižním směrem od kostry se nacházel menší únětický džbáněk.

Hned vedle, v objektu č. 84, byly objeveny další lidské kosterní pozůstatky. Jednalo se o dvě kostry dětí ve věku 5 let ( $\pm$  16 měsíců). Kostry byly uloženy na dně jámy za sebou podle osy S–J, ve skrčené poloze na pravém boku, obličejem k V.

Poslední a nejlépe dochovaná kostra byla vypreparována v jámě č. 75. Byla orientována JZ–SV, ležela uprostřed jámy na zádech, nohy poměrně silně skrčené byly přetočené na levou stranu, stejným směrem byla otočena i lebka, která tak obličejem směřovala k S. Levá ruka byla natažená podél těla, pravá, ohnutá v lokti, ležela na prsou. V oblasti lebky odkryty stopy po bronzovém kolečku (záušnicí?).

V několika objektech byly odkryty na dně uložené fragmenty znotěrek, někdy v doprovodu zvířecích kostí. Prozatím zůstává otázkou, zda-li se jedná o „odpad“, anebo byly uloženy záměrně jako oběti do jinak na nálezy chudých objektů.

Výzkumem byla odkryta jen část pravěké osady a lze očekávat, že práce v následující sezoně 2013 přinesou objev stejného počtu objektů a nálezů a umožní vzniknout přesnější představě o podobě pravěkého sídliště.

*Arkadiusz Tajer*

## Resumé

Osek nad Bečvou (Bez. Přerov). Aunjetitzer Kultur. Siedlung. Siedlungbestattung. Rettungsgrabung.

## OSEK NAD BEČVOU (OKR. PŘEROV)

„Nademlýnice“. KLPP. Sídliště. Záchranný výzkum.

V souvislosti s výstavbou dálnice D1, úsek Přerov – Lipník nad Bečvou, byl zahájen na podzim roku 2012

záchranný archeologický výzkum na lokalitě Osek nad Bečvou v trati „Nademlýnice“.

Lokalita se nachází na mírném západně orientovaném svahu nad údolím potoka Lubeň. Z geomorfologického hlediska se jedná o součást zvlněné vyvýšeniny na úpatí Oderských vrchů s údolím řeky Bečvy na straně jižní.

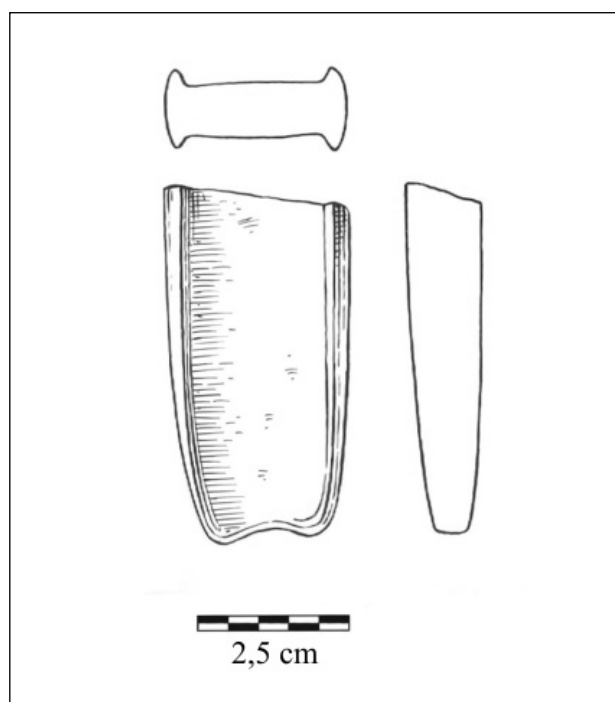
Lokalita je identifikována na mapě ZM ČR 1 : 10 000, list 25-13-03, těmito koordináty: 345 mm od západní sekční čáry (ZSČ) a 168 mm od jižní sekční čáry (JSČ), 347 mm od ZSČ a 165 mm od JSČ, 353 mm od ZSČ a 169 mm od JSČ, 350 mm od ZSČ a 173 mm od JSČ. Souřadnice lokality jsou uvedeny pro plochu sondovanou v roce 2012. Nadmořská výška lokality je 236,30 – 242,00 m.

Práce na lokalitě se rozběhly v měsíci srpnu a pokračovaly do začátku prosince. Výzkum lokality byl zahájen položením dvou sond, které protínaly lokalitu od úpatí svahu k temeni kopce. Následovaly pak další tři horizontální sondy protínající prostor výzkumu v místech výskytu archeologických objektů.

V sondách bylo zjištěno, že archeologické situace lze očekávat v prostřední části lokality v místech, kde svah kopce má nejmírnější sklon a vytváří zde nevelkou plošinu. V těchto místech nedocházelo k přírodním procesům přemístění hlíny směrem k údolí potoka. Akumulovala se zde na archeologické nálezy bohatá kulturní vrstva, ze které byl získán větší soubor keramických a kamenných artefaktů.

Ve vrstvě a pod ní se podařilo zachytit 33 archeologické objekty, většinou kulečkové jamky, ale také zásobní jámy (3), hliník a kruhový žlábek, pravděpodobně zbytky oplocení osady (?).

Sondážní práce odkryly jen zlomek sídlištní struktury, přesto se podařilo zachytit část konstrukce ohrady. A to



**Obr. 8.** Perná. Týlní část bronzové sekyrky.

**Abb. 8.** Perná. Hinterteil einer bronzernen Beile.

včetně vstupního prostoru o šířce cca 50 m (zachyceny oba konce žlábků), otvírajícího se SZ směrem ke korytu potoka. Kulečkové jamky rozpoznány v kulturní vrstvě i zapuštěné do podloží byly seskupené uvnitř ohrady, poblíž jejího spodního (západního) ramene. Několik z nich také v samém prostoru vstupu.

Hliník zachycený v jedné ze sond se objevil v horní části plošiny a byl porušen horním (východním) ramenem ohrady.

Archeologické nálezy získané z objektů, hlavně z kulturní vrstvy, dovolují je jednoznačně datovat do kultury lužických popelnicových polí, pravděpodobně do její slezské fáze.

Přesnější informace o rozsahu a charakteru osídlení získáme teprve po komplexnějším výzkumu v roce 2013.

*Arkadiusz Tajer*

## Resumé

Osek nad Bečvou (Bez. Přerov). Lausitzer Urnenfelderkultur. Siedlung. Rettungsgrabung.

## PERNÁ (OKR. BŘECLAV)

„Kotel“. Starší až střední doba bronzová. Hradiště. Povrchový sběr. Regionální muzeum v Mikulově.

V minulém roce byla získána od amatérského hledače týlní část bronzové sekyrky s postranními lištami nebo se schůdkem (obr. 8), kterou lze datovat do starší až střední doby bronzové (za chronologické zařazení děkuji D. Parmovi). Nález byl učiněn na nižším vrcholu hradiště s pomístním názvem „Kotel“ (nadmořská výška 462 m), známého pravěkého hradiska z mladší nebo pozdní doby bronzové (polohu lze určit na mapě ZM ČR 1:10 000, list 34-12-25, v okolí bodu 315/50). V místě nálezů byl objeven i bronzový slitek (váha 20 g).

Týlní část bronzové sekyrky s lištami nebo schůdkem, délka 5,5 cm, šířka 3 cm, přírůstkové č. 23/13 (obr. 20).

Ploché bronzové slitky (2 ks), váha 20 g, přírůstkové č. 23/13.

*Ivan Čižmář*

## Resumé

Perná (Bez. Břeclav). Kotel. Ältere- bis Mittlerebronzezeit. Burgwall. Feldbegehung. Regionální muzeum v Mikulově.

## PODOLÍ U BRNA (OKR. BRNO-VENKOV)

„Příčný“. ÚK. Sídlíště. Pohřebiště. Záchranný výzkum.

Během srpna a září byla na dlouhodobě zkoumané lokalitě ze starší doby bronzové odkryta další menší plocha o rozsahu 0,06 ha, která přímo navázala na výzkum z roku 2010 (Kala, Parma 2011). Dokumentováno bylo 36 zahloubených objektů, ve dvou případech šlo o kostrové hroby na jižním okraji již dříve zachyceného po-



**Obr. 9.** Podolí. Hromadný pohřeb v zásobní jámě, únětická kultura.

**Abb. 9.** Podolí. Grab, Aunjetitzer Kultur.



hřebišťe. Zbylé objekty představují především zahloubená síla lichoběžníkového profilu. Neobvyklá situace byla zjištěna v objektu 633 – na dno zásobní jámy byly v souladu s pohřebním rituem uloženy pohřby dvou dospělých a dvou dětí. U obou dospělých jedinců byly v terénu předběžně konstatovány těžké perimortální fraktury lebky. Po částečném zasypání byl do jámy pietně deponován ještě další dospělý jedinec. Pohřební výbava se u všech omezila pouze na jednoduchý osobní bronzový šperk. Pozoruhodné je i uložení dvou kompletních skeletů tura do jiného síla běžných rozměrů (obr. 9).

*Jiří Kala, David Parma*

## Literatura

**Kala, J., Parma, D. 2011:** Podolí (okr. Brno-venkov). *Přehled výzkumů 52-1*, 195–196.

## Resumé

Podolí (Bez. Brno-venkov). Aunjetitzer Kultur. Siedlung. Gräberfeld. Rettungsgrabung.

## POLEŠOVICE (OKR. UHERSKÉ HRADIŠTĚ)

„Nivy“. Doba popelnicových polí. Sídliště. Záchraný výzkum.

Podobně jako v minulých letech (Lečbych 2012) byl i v roce 2012 proveden na známé polykulturní lokalitě v polešovické pískovně pravidelný záchraný výzkum, probíhající v závislosti na postupu těžebních prací. V souřadnicovém systému S-JTSK je místo výzkumu určeno bodem: y = 546213, x = 1186045. Vzhledem k rychle postupující těžbě byl výzkum prováděn ve dvou etapách – v dubnu a říjnu. Během osmi pracovních týdnů bylo prozkoumáno celkem 232 zahloubených objektů,

většinou běžných kůlových jamek či větších různorodých sídlištních objektů nebo obvyklých zásobních jam. Za nejstarší doklady pravěkého osídlení lokality můžeme považovat dvě v půdoryse nepravidelné jámy s neolitickou lineární keramikou (viz kapitola Neolit) a jako obvykle se vyskytly i doklady osídlení z doby halštatské a laténské (viz kapitola Doba železná). Převážná většina všech zbývajících objektů je však keramikou řazena do slezské fáze KLPP. Kromě početného souboru keramických střepů bylo výzkumem získáno také množství osteologického materiálu a soubor různorodých fragmentů mazanice, které můžeme společně s množstvím kůlových jam považovat za pozůstatek nadzemní dřevohlinité zástavby.

*Marek Lečbych*

## Literatura

**Lečbych, M. 2012:** Polešovice (okr. Uherské Hradiště). *Přehled výzkumů 53-1*, 171.

## Resumé

Polešovice (Uherské Hradiště Dist.). „Nivy“. Another part of the Urnfield period settlement was excavated during the rescue excavation.

## POZLOVICE (OKR. ZLÍN)

„Pod Obětovou horou“. KLPP. Ojedinelý nález. Uložení: Muzeum jihovýchodní Moravy ve Zlíně.

Do zlínského muzea předal v roce 2012 pan A. Václavík bronzovou sekerku s tulejí a ouškem, která byla náhodně nalezena v lesnatém území mezi Luhačovicemi a Pozlovicemi v trati Pod Obětovou horou. Z této oblasti východní Moravy známe poměrně četné doklady osídlení KLPP z období mladší až pozdní doby bronzové, v ne-



**Obr. 10.** Pozlovice. Bronzová sekerka s tulejkou.

**Abb. 10.** Pozlovice. Bronzetüllenbeile.

dalekých Sehradicích bylo v 60. letech minulého století prozkoumáno rozsáhlé žárové pohřebiště (Dohnal 1977, 46-55), na katastru Pozlovice však jde o první zjištěný nález.

Pozlovický exemplář představuje sekerka s dlouhým a úzkým hladkým tělem mírně se zužujícím směrem k ostří, s jedním plastickým žebrem pod zesíleným okrajem tulejky a s poměrně velkým ouškem (délka 128 mm, max. šířka 40 mm, šířka ostří 34 mm; obr. 10).

Další bronzová sekerka s tulejkou a ouškem, zdobená čtyřmi svislými žebírkami, pochází ze sousedních Luhačovic (Červinka 1902, 142; Podborský 1970, Abb. 19:2).

Jana Langová

### Literatura

**Červinka, I. L. 1902:** *Morava za pravěku*. Brno: Musejní spolek.

**Dohnal, V. 1977:** *Kultura lužických popelnicových polí na východní Moravě*. Fontes Archaeologiae Moraviae 10. Brno: Archeologický ústav Československé akademie věd.

**Podborský V. 1970:** *Mähren in der Spätbronzezeit und an der Schwelle der Eisenzeit*. Brno: Univerzita J.E. Purkyně.

### Resumé

Pozlovice (Bez. Zlín). Lausitzer Urnenfelderkultur. Einzelfund.

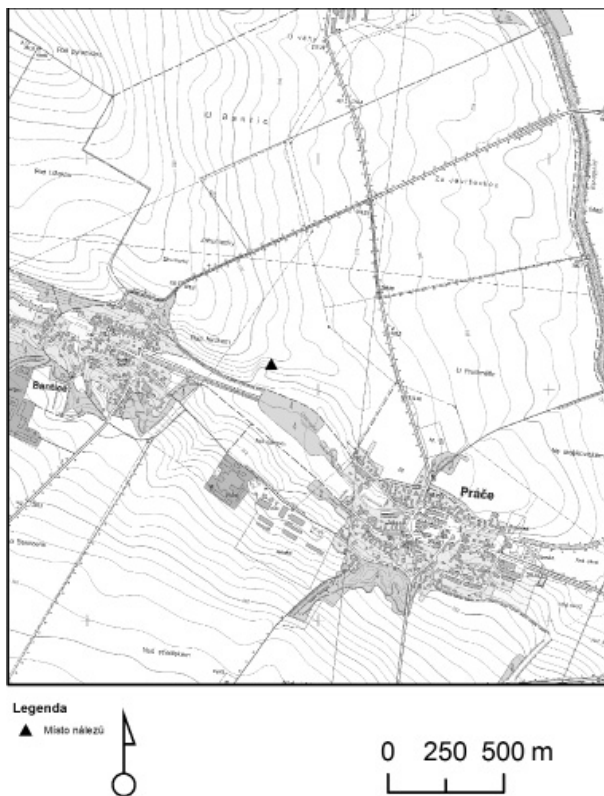
### PRÁČE (OKR. ZNOJMO)

„Nad hliníkem“. Doba bronzová. Sídliště? Povrchový průzkum.

V rámci povrchové prospekce povodí říčky Únanovky (Matoušek, Kuča, Prokeš, Štohandlová, v tisku) byly na katastru obce Práče, v poloze „Nad hliníkem“ (obr. 11) nalezeny artefakty pravěkého stáří. Tato poloha pokrývá levobřežní terasu nad říčkou Únanovka mezi intravilány obcí Práče a Bantice. Souřadnice (S-JTSK) středu lokality jsou: - 632 209, - 1 191 914.

Při průzkumu této polohy byly získány nevýrazné zlomky keramiky, které lze rámcově předběžně datovat do doby bronzové. Podle dosavadních poznatků se v této poloze jedná o první pravěké nálezy. Materiál je uložen na Ústavu archeologie a muzeologie FF MU, Brno.

Povrchové prospekce probíhaly v rámci projektu „Sběry mikroregion Únanovky“ (MUNI/F0117/2009)



**Obr. 11.** Práče. Poloha lokality.

**Fig. 11.** Práče. Location of the site.

**Obr. 12.** Prostějov-Krasice. Pohled na prozkoumaný objekt č. 506.

**Abb. 12.** Prostějov-Krasice. Blick auf das ausgegrabene Objekt Nr. 506.



- Program rektora na podporu tvůrčí činnosti studentů. Dílčí analýzy keramiky byly provedeny v rámci projektu (GD404/09/H020) - „Moravskoslezská škola doktorandských studií II“.

*Jakub Matoušek, Martin Kuča, Jitka Štohandlová*

## Literatura

**Matoušek, J., Kuča, M., Prokeš, L., Štohandlová, J., v tisku:** Příspěvek k metodice povrchového sběru: povrchová prospekce mikroregionu povodí říčky Únanovky. Předběžná analýza výsledků. *Sborník prací Filozofické fakulty brněnské univerzity* M 17.

## Resumé

Práce (Znojmo District). „Nad hliníkem“. Bronze age. Settlement? Surface survey.

**PROSTĚJOV (K. Ú. KRASICE, OKR. PROSTĚJOV)**  
„Višňovce“. SMK, KLPP. Sídliště. Záchraný výzkum.

V druhé polovině měsíce dubna 2012 proběhl záchraný archeologický výzkum spojený s budováním komunikace a inženýrských sítí v k. ú. Krasice, obec Prostějov - Krasice, okr. Prostějov (ZM ČR 1:10000, list 24-24-12, 116:336, 116:337, 117:351, 116:352). Zemní práce byly realizovány v severní části polní trati „Višňovce“, tj. na polykulturní archeologické lokalitě známé díky aktivitám A. Gottwalda již počátkem 20. století (např. Šrot 1975, 64) a výrazně dotčené intenzivní výstavbou probíhající jižně dnešní ulice J. B. Foerstera od roku 1996 (nejprve terénním odkryvem Muzea Prostějovska v Prostějově - např. Procházková 1999, následně pak řadou drobnějších akcí prostějovského pracoviště ÚAPP Brno - namátkou např. Šmíd 2008, Fojtík 2010). Prozkoumáno a zdoku-

mentováno bylo tentokrát celkem 12 archeologických objektů, které dokládají osídlení místa ve střední a mladší době bronzové, v době železné a v období mladohradištním. Nejstarší komponentou aktuálně zachyceného osídlení je rozsáhlejší hliník náležející středodunajské mohylové kultuře střední doby bronzové (obj. č. 511). Chronologicky následují dvě zásobní jámy a menší sídlištní objekt s nálezy lužického úseku éry popelnicových polí (obj. č. 506, 509 a 510; obr. 12).

*Pavel Fojtík*

## Literatura

**Fojtík, P. 2010:** Prostějov (k. ú. Krasice, okr. Prostějov). *Přehled výzkumů* 51, 375–376.  
**Procházková, P. 1999:** Prostějov-Čechovice (okr. Prostějov). *Přehled výzkumů* 40 (1997-1998), 246–247.  
**Šmíd, M. 2008:** Prostějov (k. ú. Čechovice, okr. Prostějov). *Přehled výzkumů* 49, 334.  
**Šrot, J. 1975:** *Místopis archeologických tratí okresu Prostějov dle nálezů Červinkových, Gottwaldových, Dobešových, Všetickových, Skutilových, aj.* Rukopis uložený v Muzeu Prostějovska v Prostějově.

## Resumé

Prostějov - Krasice (Bez. Prostějov). „Višňovce“. Hügelgräberkultur, Lausitzer Urnenfelderkultur. Siedlung. Rettungsgrabung.

**PŘEROV (K. Ú. ČEKYNĚ, OKR. PŘEROV)**  
Žeravice, Čekyňská ulice. KLPP. Sídliště. Záchraný výzkum.

Během archeologického dohledu při výkopu elektrického vedení podél jižního obvodu Žeravic byly nalezeny pravěké střepy. Vedení nízkého napětí je určeno pro výstavbu nových rodinných domů. Místo je situováno na

východním okraji obce Žeravice (ale již na k.ú. Čekyně) na levém břehu potoka Olešnice. V sevřeném údolí potoka na úpatí kopce Žalkov se nachází rovinatá plocha, jejíž střed je určen souřadnicemi 49°29'34.180"N, 17°24'40.858"E.

Výkop na této ploše dosahoval v hloubce 0,7 m travertinového podloží a na jeho stěnách nebyly patrné stopy po zhloubených objektech. Ve výkopku se na různých místech podařilo nalézt 10 střepů kultury lužických popelnicových polí, zatím však bez bližší datace v rámci tohoto komplexu.

Miroslav Daňhel

## Resumé

Přerov (Cadastral territory of Čekyně, District of Přerov). Žeravice, Čekyňská Street. Lusatian urnfield culture. Settlement. Rescue excavation.

Ten pottery fragments of Lusatian urnfield culture were found in dug out layers after construction of underground utilities on the eastern edge of Žeravice (cadastre of Čekyně).

## RACKOVÁ (OKR. ZLÍN)

Trat' „Skála“. KLPP. Ojedinělý nález. Uložení: Muzeum jihovýchodní Moravy ve Zlíně.

V roce 2011 byl v trati Skála (kóta 344 m) severovýchodně od Hostišové, již v jihozápadní části katastru obce Racková, nalezen při detektorovém průzkumu bronzový srp s trnem a obloukovitou, u hrotu lehce prohnutou čepelí. Místo nálezu je situováno na zalesněném západním svahu pod vrcholovou částí kóty, v nadm. výšce kolem 338 m. Bronzový srp (obr. 13), nalezený ve dvou zlomcích a lehce poškozený v týlní části, byl uložen ve světle zbarvené lesní půdě, v hl. 30–40 cm, a nebyl doprovázen žádnými dalšími nálezy.

Do prostoru výše zmíněného vrcholu s vyčnívajícím skalním útvarem (Skála, též Kamenica) bývá někdy

kladeno pravěké hradisko, pro absenci nálezů dosud nedatované; stopy opevnění v podobě cca 100 m dlouhého valu v jeho jihovýchodní části zde zaznamenal J. Bláha (1973, 94). Nález bronzového srpu z období kultury lužických popelnicových polí - jako první nález na této lokalitě - by tedy mohl přispět k chronologickému zařazení hradiska v poloze Skála do mladší doby bronzové.

Jana Langová

## Literatura

Bláha, J. 1973: Zpráva o povrchovém průzkumu dalších pravěkých opevnění na Kroměřížsku (okr. Kroměříž). *Přehled výzkumů 1972, 94–95*, tab. 71–73.

## Resumé

Racková (Bez. Zlín). Lausitzer Urnenfelderkultur. Einzelfund.

## ROUSÍNŮV-ROUSÍNOVEC (OKR. VYŠKOV)

„Kmentova cihelna“. Mladší doba bronzová – k. velatická. Sídliště. Záchranný výzkum.

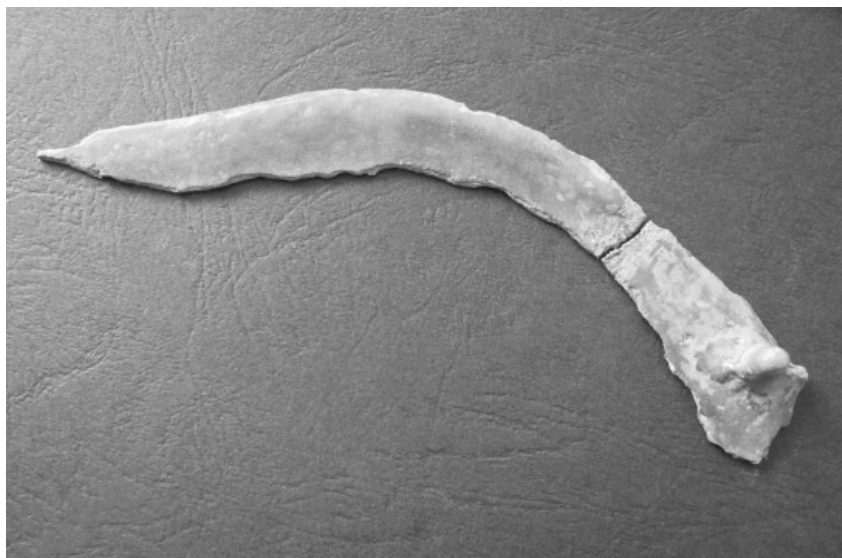
Zkoumaný jižní svah leží na pravém břehu potoka Rackovce v nadmořské výšce 230–236 m. Na ZM ČR 1:10 000, mapovém listu 24-41-24 se lokalita nachází v bodě: 100 mm od Z s.č. a 25 mm od J s.č.

Menší část osídlení na ploše bývalé tzv. Kmentovy cihelny patřila velatickému sídlišti. Tomuto sídlišti náleželo množství vakovitých zásobních jam, které obsahovaly mimo jiné i zajímavý keramický soubor. V jednom ze sklípků jsme našli zbytky zuhelnatělých obilek, na nichž ležela mohutná zrnotěrka, a na ní část skeletu hovězího dobytka.

Blanka Mikulková

## Resumé

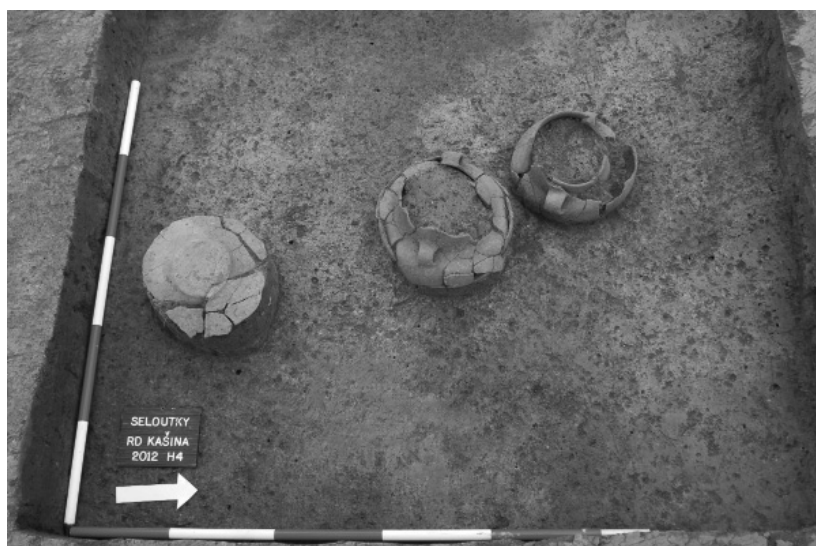
Rousínov (Bez. Vyškov) - Rousínovec. Kment Ziegelei. Jüngere Bronzezeit. Siedlung. Rettungsgrabung.



Obr. 13. Racková. Bronzový srp s trnem

Abb. 13. Racková. Bronze Sichel.

**Obr. 14.** Seloutky. Žárový hrob č. 4.  
**Abb. 14.** Seloutky. Brandgrab Nr. 4.



### SELOUTKY (OKR. PROSTĚJOV)

„Na Šťastných“, parcela č. 1693/5. KLPP. Žárové pohřebiště. Záchranný výzkum.

Ve dnech 17. až 20. července 2012 proběhl záchranný archeologický výzkum vyvolaný výstavbou rodinného domu manželů Kašinových v k. ú. Seloutky, okr. Prostějov (ZM ČR 1:10000, list 24-24-12, 3 mm od Z a 112 mm od J s. č.). Zemní práce byly realizovány v polní trati „Na Šťastných“ v místech, kde se rozkládá významné pohřebiště mladší doby bronzové a později též starší doby železné (např. Gottwald 1928). Na skryté ploše bylo prozkoumáno a zdokumentováno, vedle halštatského komorového hrobu (podrobněji viz Doba železná - Seloutky, okr. Prostějov), celkem 8 popelnicových hrobů starolužického úseku komplexu lužických popelnicových polí (obr. 14), které svou úpravou i inventářem zcela odpovídají běžným zvyklostem své doby. Další dva mladobronzové žárové hroby byly zachyceny též v liniovém výkopu určeném k pokládce inženýrských sítí.

*Pavel Fojtík*

### Literatura

Gottwald, A. 1928: Žárové hroby u Seloutek. *Ročenka národopisného a průmyslového musea města Prostějova a Hané* 5, 7–20.

### Resumé

Seloutky (Bez. Prostějov). „Na Šťastných“, Parz. Nr. 1693/5. Lausitzer Urnenfelderkultur. Gräberfeld. Rettungsgrabung.

### SVATOBOŘICE-MISTRÍN (OKR. HODONÍN)

„Trávníky“. ÚK. Sídliště. Pohřeb v jámě. Záchranný výzkum.

V roce 2012 se při stavbě silnice II/422 ve Svatobořicích-Mistříně během několika pracovních dnů podařilo prozkoumat celkem 27 archeologických objektů, a to včetně 18 kostrových hrobů (viz kapitola Středověk a novověk). Práce probíhaly v závislosti na intenzivním postupu rekonstrukce vozovky. Dokumentována byla všechna již dříve nenarušená místa s archeologickou situací, která se koncentrovala zejména v prostoru kři-

**Obr. 15.** Svatobořice-Mistřín. Pohled na kostrový pohřeb v jámě únětické kultury.

**Fig. 15.** Svatobořice-Mistřín. A skeleton burial in an Unetice settlement feature.



žovatky ulice Hlavní a Pod kostelem. Především laténskými nálezy a středověkým pohřebišťem známá lokalita (Filip 1953; Dohnal, Ondruš 1964) leží u pravého břehu řeky Kyjovky (dříve Stupavy) u nynějšího hřbitova, na mírném, k jihovýchodu obráceném svahu, který jižním směrem přechází do inundačního terénu. Většinu prostoru dnes zabírají domky a dvory se zahradami. V souřadnicovém systému S-JTSK je poloha lokality dána okolím bodu  $y = 566460$ ,  $x = 1189091$ . Podloží, do kterého byly zjištěné archeologické objekty zahloubeny, bylo v místech pozitivních archeologických situací tvořeno písky. Nejstarší stopy lidské činnosti se na prozkoumané části vozovky projeví ve formě 8 objektů, převážně zásobnicového charakteru, které náleží kultuře únětické. V jedné z těchto jam byly zjištěny kosterní pozůstatky lidského jedince (obr. 15), který byl uložen v zásepě jámy ve skrčené poloze na pravém boku. Kromě tohoto nálezu však záchranný výzkum získal z těchto zásobnicových jam velmi početnou kolekci keramických střepů z různých nádob, několik kostěných artefaktů a soubor zvířecích kostí. Poměrně výrazně tak byly rozšířeny naše poznatky o nejstarším pravěké osídlení únětického lidu v této známé poloze.

Marek Lečbych

## Literatura

- Filip, J. 1953: Keltské pohřebiště v Místříně a žeh u moravských Keltů. *Archeologické rozhledy* 5, 332–361.  
Dohnal, V., Ondruš, V. 1964: Výzkum na laténském pohřebišti v Místříně u Kyjova. *Archeologické rozhledy* 16, 169–179.

## Resumé

Svatobořice-Mistřín (Hodonín District). „Trávníky“. Another part of the Unetice culture settlement was excavated during the rescue excavation in 2012.

## TVRDONICE (OKR. BŘECLAV)

„Pole od Týnecka“. ÚK, VS. Sídliště. Záchranný výzkum. Uložení nálezů: Regionální muzeum v Mikulově, př.č. 01/13.

Od konce srpna do počátku října provedlo Regionální muzeum v Mikulově záchranný výzkum, který předcházel stavbě plynovodu, který propojuje kompresní stanici Břeclav a podzemní zásobník plynu Tvrdonice. V trati „Pole od Týnecka“ bylo zjištěno sídliště ze starší doby bronzové a z latěny (viz Doba železná). V místech dnešní rekultivované skládky na sousedních parcelách bylo sídliště již dříve zkoumáno J. Ungerem (1973; 1975) a místními občany (nepublikováno).

Lokalita se nachází na pravém břehu potoka Svodnice na hrůdu z vápnitých písků. Vápnitost odráží i velké množství nalezeného osteologického a malakologického materiálu. V samotné nivě potoka se archeologické objekty již nevyskytují.

Záchranný výzkum se zaměřil na okolí průběhu plánovaného výkopu pro plynové potrubí, který lze lokalizovat body: -577065, -1210326; -576916, -1210105 a -576874, -1210190 (S-JTSK).

Kromě zahloubených sídlištních objektů (typické kónické starobronzové zásobní jámy, kúlové jamky) byla na ploše prozkoumána i kulturní vrstva o mocnosti až 20 cm, ve které byly místy objeveny i celé keramické nádoby. Objev kulturní vrstvy je hodnotný mj. i z hlediska vertikální stratigrafie, neboť tato vrstva se nacházela nad i pod jinými objekty, zpravidla kúlovými jamkami. V některých zásobnicích byly nalezeny průvodní znaky starší doby bronzové, tedy schránky velevruba, kterých se souhrnem z celého výzkumu našlo několik desítek kilogramů (viz obr. 16). Mimo četné keramické nálezy a malakofaunu, byl výzkumem získán i početný osteologický materiál, broušená, štipaná a ostatní kamenná industrie, kostěná a parohová industrie a mazanice.

„Od Týnecka“. Starší doba bronzová(?). Záchranný výzkum. Uložení nálezů: Regionální muzeum v Mikulově, př.č. 01/13.

V rámci výše zmíněného záchranného výzkumu bylo na levém břehu potoka Svodnice objeveno pět menších objektů. Z nich tři sobě podobné byly umístěny na jedné ose v rovnoměrném odstupu přibližně kolmo na vodoteč. Objekty obsahovaly menší množství mazanice a keramický fragment charakterem hmoty podobný další keramice z protilehlé tratě „Pole od Týnecka“. Na rozdíl od této trati zde podloží tvoří jíly a zmíněné objekty nejsou nejspíše spojeny přímo se sídelním významem.

František Trampota

## Literatura

- Unger, J. 1973: Nové nálezy ze šterkovny u Tvrdonic (okr. Břeclav). *Přehled výzkumů 1972*, 26.  
Unger, J. 1975: Nové nálezy z pískovny u Tvrdonic (okr. Břeclav). *Přehled výzkumů 1974*, 95.

## Resumé

Regional Museum Mikulov has realised a development-led excavation preceding construction of gas pipeline from end-August to early-October 2012. Part of Early Bronze Age (EBA) site was revealed and explored on the already known site “Pole od Týnecka”. Main cultural components are represented by the Únětice and Věteřov cultures and further findings from the La Tène period (see chpt. Iron Age). Outside the finds of typical conical storage pits, an important discovery was the cultural layer of thickness up to 20 cm. The pottery and zooarchaeological material are not the only dominating items among material findings, unio shells here represents large part of the whole collection (several dozens kilograms of shells) as well as on many other EBA sites in the region (fig 16).

**Obr. 16.** Tvrdonice. Deponie schránky vevruba ve svrchní části zásobní jámy.

**Fig. 16.** Tvrdonice. *Unio* shell midden in the top part of storage pit.



On the opposite side of the Svodnice creek, field track "Od Týnecka", five features we excavated. Based on one pottery shard, the datation might be also EBA.

### ÚNANOV (OKR. ZNOJMO)

„Padělky“. Doba bronzová. Náhodný nález. Povrchový průzkum.

Během povrchových prospekcií zaměřených na výuku studentů v rámci projektu OPVK č. CZ.1.07/2.3.00/09.0187 byla mj. sledována známá polykulturní lokalita v trati „Padělky“ u Únanova, která je význačná především intenzivním neolitickým osídlením (Podborský, Vildomec 1972, 223; Kuča, Bartík, Matoušek, Čerevková, Kovář, Krolllová, Kostihová, Nikolaev, v tisku s další lit.; Nejedlá v tisku). Kromě keramiky kultur s lineární, vypíchanou a moravskou malovanou keramikou a hojně kamenné industrie byla na jaře 2012 nalezena i bronzová jehlice (obr. 17). Jedná se o jehlici se zdobenou kyjovitou hlavicí, která náleží k častým typům mladobronzových jehlic, které jsou v našem prostředí datované zejména do stupně HA 1 (Kytlicová, Vokolek, Bouzek, 1964, 151, Abb. 4:19; Říhovský 1979, 148-153 ad.).

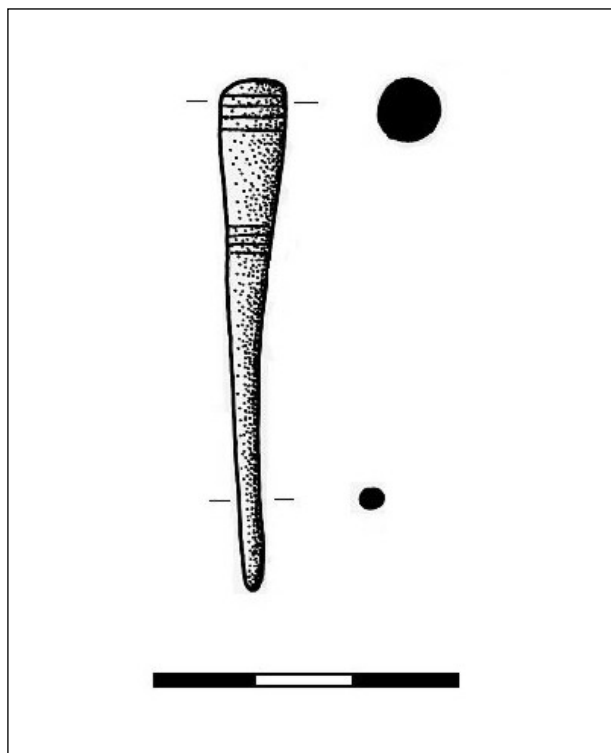
Z lokality doposud není doloženo osídlení z období popelnicových polí, proto se zatím nedá příčina nálezu přesněji interpretovat. Zhruba 1 km odtud východním směrem byla pod lesem na západně orientovaném svahu kóty 356 m nalezena nevýrazná keramika snad z doby bronzové (ústní informace M.Vokáč 8/2002, Muzeum Vysočiny Jihlava) a jižněji se nachází známé hradisko podolské kultury „Deblínek“ na katastru obce Suchohrdly (Vildomec 1954; Dohnal 1988; Bíško 2011 ad.). Bronzová jehlice byla předána do sbírky Jihomoravského muzea ve Znojmě.

Martin Kuča, Alena Nejedlá

### Literatura

**Bíško, R. 2011:** *Pravěké výšinné osídlení na JZ Moravě*. Rkp. diplomové práce. Uloženo: Knihovna Filozofické fakulty Masarykovy univerzity, Brno.

**Dohnal, V. 1988:** *Opevněná sídliště z doby popelnicových polí na Moravě*. Studie muzea Kroměřížska 88, Kroměříž: Muzeum Kroměřížska.



**Obr. 17.** Únanov. Jehlice s kyjovitou hlavicí, náhodný nález.

**Abb. 17.** Únanov. Keulenkopfnadel, Zufallsfund.

**Kuča, M., Bartík, J., Matoušek, J., Čerevková, A., Kovář, J. J., Krollová, S., Kostihová, B., Nikolajev, P., v tisku:** Polykulturní neolitická lokalita Únanov - „Padělky“ (okr. Znojmo). *Jižní Morava*.

**Kytlicová, O., Vokolek, V., Bouzek, J. 1964:** Zur urnenfelderzeitlichen Chronologie Böhmens. *Práce musea v Hradci Králové*, série B 7, 143–180.

**Nejedlá, A. 2012:** Terénní prospekce lokalit s moravskou malovanou keramikou na Znojemsku. In: J. Peška, F. Trampota (eds.), *Otázky neolitu a eneolitu 2011*. Mikulov: Regionální muzeum Mikulov, 107–116.

**Podborský, V., Vildomec, V. 1972:** *Pravěk Znojemska*. Brno: Musejní spolek.

**Říhový, J. 1979:** *Die Nadeln in Mähren und im Ostalpengebiet*. Prähistorische Bronzefunde XIII/5. München: Beck.

**Vildomec, V. 1954:** Předhistorická opevnění u vesnice Suchohrdly u Znojma. *Vlastivědný věstník moravský* 9, 83–86.

## Resumé

Únanov (Bez. Znojmo), „Padělky“. Jüngere und Spätbronzezeit. Oberflächensammlung, Zufallsfund, Keulenkopfnadel.

## VELATICE (OKR. BRNO-VENKOV)

„Velatický Široký“. RD ppč. 2042/2 (Zajacovi); ppč. 2026/3, 2049/2, 2050/2, 2051/2, 2036/2, 2035/2 (Chytrí). KSPP – velatická a podolská fáze. Sídliště. Záchranný výzkum.

Během výstavby domu rodiny Zajacových byly roku 2012 zachyceny dva objekty. Jeden byl porušen jen okrajově a představoval s největší pravděpodobností velkou zásobní jámu vakovitého průřezu. Druhý objekt byl z větší části odbagrován a zůstala po něm pouze část dna s minimální mocností zbytkové výplně. Zlomky keramiky z obou objektů umožňují jejich chronologické zařazení do mladší doby bronzové (KSPP – velatické fáze).

Výstavba domu rodiny Chytrých poskytla informaci převážně o objektech ze starého neolitu, část z nich však náležela také pozdní době bronzové (KSPP – podolská fáze).

Petr Kos

## Resumé

Velatice (Bez. Brno-venkov). „Velatický Široký“, Parz. Nr. 2042/2, 2026/3, 2049/2, 2050/2, 2051/2, 2036/2, 2035/2. Mitteldonauländische Urnenfelderkultur – podoler und velaticer Phase. Siedlung. Rettungsgrabung.

## VÍTONICE (OKR. ZNOJMO)

Intravilán obce. KSPP. Sídliště. Záchranný výzkum.

Během záchranného výzkumu při stavbě víceúčelového hřiště na okraji intravilánu Vítonic se podařilo zdokumentovat 5 zahloubených objektů velatické fáze kultury středodonajských popelnicových polí. Jednalo se o menší zásobní jámu a několik hliníků, které doplňovaly jinak majoritně zastoupené neolitické osídlení.

David Humpola

## Resumé

Vítonice (Bez. Znojmo). Velaticer Phase der mitteldonauländische Urnenfelderkultur. Siedlung. Rettungsgrabung.

## VRBOVEC (OKR. ZNOJMO)

„Za školou“. Starší doba bronzová. Sídlištní objekt. Záchranný výzkum. Uložení: Jihomoravské muzeum ve Znojmě.

Místo nálezu se nachází v obci Vrbovec (okr. Znojmo) na parcele č. 16/137 v bodu na souřadnici 48°47'52.842"N, 16°6'11.693"E (WGS-84). Nadmořská výška obce se pohybuje cca 215 m.

V říjnu roku 2012 proběhl archeologický výzkum spojený s výstavbou nové komunikace a inženýrských sítí pro rodinné domy v intravilánu obce Vrbovec pojmenovaném „Za školou“.

Skrývka silnice probíhala v mírně nakloněném terénu od severu k jihu. Skrytý pás byl široký cca 6 metrů v délce cca 198 metrů (S-J směrem), odkud pokračoval západním směrem dalších cca 88 metrů. Hloubka skrývky se pohybovala v rozmezí 0,6–0,8 metrů. V pásu skryté silnice byl na ploše zřetelný starý výkop pro kanalizaci, který těsně minul sídlištní objekt oválného půdorysu. Jednalo se o mísovitou jámu (s rozměry 2 × 1,5 m, hl. 0,6 m), která obsahovala rozlámané zrnětky, zlomky zvířecích kostí, kostěné šidlo a střeptový materiál ze starší doby bronzové.

Alena Nejedlá

## Resumé

Vrbovec (Bez. Znojmo), „Za školou“. Älterebronzezeit. Siedlungsgrube. Rettungsgrabung.

## ZLÍN (K. Ú. MALENOVICE, OKR. ZLÍN)

„Mezicestí“, Hleděnovský potok. Doba bronzová, ÚK, VS, SMK, KLPP (lužická fáze, slezská fáze). Sídliště/kulturní vrstva. Záchranný výzkum.

Během záchranného archeologického výzkumu při rozšiřování silnice 1/49 (bližší popis výzkumu v kapitole Neolit) bylo v trati „Mezicestí“ zachyceno inten-



**Obr. 18.** Zlín-Malenovice. Pohřeb muže v sídlištní jámě únětické kultury.

**Abb. 18.** Zlín-Malenovice. Grab des Mannen in einer Siedlungsgrube aus Aunjetitzer Kultur.



živní osídlení z doby bronzové, především pak kultury lužických popelnicových polí (lužické i slezské fáze), projevující se vysokým počtem zásobnicovitých jam kruhového půdorysu. Hojný keramický materiál všech těchto období pochází také z kulturní vrstvy. V jedné zásobní jámě byl nalezen celý skelet menšího psa velikosti jezevčíka (obr. 9). Početné bylo i osídlení věteřovské kultury. Středodunajská mohylová kultura byla zachycena pouze v keramickém materiálu z kulturní vrstvy, únětické kultuře pak náleží několik objektů. V jednom z nich (oválná zásobní jáma) byl nalezen pohřeb muže ve skrčené poloze (obr. 18 a 19).

V prostoru přeložky Hleděnovského potoka byly zachyceny již pouze jámy kultury lužických popelnicových polí.

Ivan Čížmář

### Resumé

Zlín (Kataster Malenovice, Bez. Zlín). „Mezicestí, Hleděnov Bach“. Bronzezeit, Aunjetitzer Kultur, Věteřov Gruppe, Mitteldonauländische Hügelgräberkultur, Urnenfelderkultur (Lausitzer Phase, Schlesische Phase). Siedlung/Kulturschicht. Rettungsgrabung.

**Obr. 19.** Zlín-Malenovice. Skelet menšího psa nalezeného v zásypu jámy z doby bronzové.

**Abb. 19.** Zlín-Malenovice. Skelett eines kleinen Hundes gefunden in Füllung der Grube aus Bronzezeit.

