

DOBA ŽELEZNÁ

IRON AGE

EISENZEIT

BLAŽOVICE (OKR. BRNO-VENKOV)

„Pod kostelem“, parcely č. 656/5 a 657/1 (ulice Laténská). Doba laténská. Sídliště. Záchranný výzkum.

V říjnu a listopadu roku 2012 uskutečnili pracovníci ÚAPP Brno, v.v.i., záchranné archeologické výzkumy na parcelách č. 656/5 a 657/1 (S-JTSK 585808.23:1165463.76, 585805.99:1165442.13) v poloze „Pod kostelem“ v souvislosti s výstavbou rodinných domů. Známa polykulturní lokalita, v níž probíhají záchranné akce již od roku 2005 (Kos, Výška 2006; Lečbých 2011; Parma 2011; Přichystal 2010; 2011; 2012), se rozkládá při západním okraji intravilánu a je rámcově vymezena na jihu a východě stávající zástavbou se zahradami, na severu polní cestou navazující na ulici Okružní a na západě bezejmenným levým přítokem Romzy. Dotčené pozemky se nacházejí v její východní polovině, kde přiléhají k západní straně západní větve komunikace nově vznikající Laténské ulice. Jejich přesná poloha je na ZM ČR 1:10 000, list 24-43-02 určena krajními body o souřadnicích 378:37, 379:33, 381:33 a 381:37 mm od Z:J s.č.

V rámci půdorysů budoucích rodinných domů bylo částečně odkryto 6 archeologických objektů. Jednalo se o 5 blíže nedatovatelných kúlových či menších sídlištních jam a jednu patrně nepravidelně obdélníkovou chatu s podlahou zapuštěnou pod úroveň terénu, kterou je na základě získaného keramického materiálu možné zařadit do doby laténské.

Michal Přichystal

Literatura

Kos, P., Výška, K. 2006: Blažovice (okr. Brno-venkov). *Přehled výzkumů* 47, 153.

Lečbých, M. 2011: Blažovice (okr. Brno-venkov). *Přehled výzkumů* 52-1, 207.

Parma, D. 2011: Blažovice 2011 – „Za kostelem“. Novostavba RD, p. č. 658/23. Rkp. nálezové zprávy, č.j. 224/11. Uloženo: Archiv ÚAPP Brno, v.v.i.

Přichystal, M. 2010: Blažovice (okr. Brno-venkov). *Přehled výzkumů* 51, 269, 305, 341, 365, 381, 393.

Přichystal, M. 2011: Blažovice (okr. Brno-venkov). *Přehled výzkumů* 52-1, 207.

Přichystal, M. 2012: Blažovice (okr. Brno-venkov). *Přehled výzkumů* 53-1, 175.

Resumé

Blažovice (Bez. Brno-venkov). Bei der Rettungsgrabung in der Flur „Pod kostelem“ wurde eine latènezeitliche Hütte und 5 nicht näher datierbaren Siedlungs- oder Pfostengruben entdeckt.

HOLEŠOV (K. Ú. VŠETULY, OKR. KROMĚŘÍŽ)

Ulice Palackého. Platěnická kultura. Pohřebiště, sídliště. Záchranný výzkum.

V měsíci březnu 2012 proběhl záchranný archeologický výzkum v prostoru plánované trasy kanalizace v rámci akce Holešovsko sever – kanalizace Holešov, Količín, Tučapy. Zkoumaná lokalita se nachází v bezejmenné poloze na začátku místní části Všetuly, po pravé straně silnice vedoucí do Holešova (poblíž západně od plynovjemu, přes silnici se nachází poloha „Dražejovská“). Lze ji přibližně lokalizovat na mapě ZM ČR 1:10 000, list 25-31-09, koordináty 60/293 mm od Z/J s. č. Výzkum probíhal v předstihu kvůli očekávaným nálezům urnových hrobů, které zde byly nalezeny při stavbě inženýrských sítí pro nedaleký areál firmy Dupont již v letech 2009 a 2010 (Čižmář-Fojtík-Šmíd 2010, 342; Čižmář 2011, 189). Hroby by jinak byly zřejmě zničeny při skrývce ornice a tmavé podorniční vrstvy, která zde dosahuje hloubky až 1 m.

Za pomoci stavební mechanizace byla ornice skrývána po cca 5 cm vrstvách, díky čemuž se podařilo zachytit hroby, aniž by byly výrazněji poškozeny. Přes veškeré úsilí však nebylo možné relevantně odlišit zásyp hrobu od podorniční vrstvy vzhledem k totožnému tmavě šedohnědému zbarvení půdy. Následnou exkavací se podařilo odkrýt celkem 11 hrobů platěnické kultury, obsahujících dvě a více nádob. Nejzajímavější se zdá být hrob H 803 (Obr. 1) s osmi keramickými nádobami – 6 amfor (z toho jedna s pokličkou) a 2 s miskami obsahujícími kremaci. Dále se zde podařilo najít mimo drobné bronzové slitky a kroužek také dva masivní korály stejné velikosti, jeden ze železa, druhý z bronzu. Inventář doplňují dva měsícovité idoly vyrobené v jednom případě z keramiky a v dalším z kamene. Ostatní hroby obsahovaly s výjimkou několika drobných železných zlomků neurčitelné funkce pouze keramický materiál a zbytky kremace.

Kromě výše zmíněných hrobů byly prozkoumány také dva zahlobené objekty, které lze datovat na základě ne příliš početného keramického materiálu rámcově do doby bronzové.

Ivan Čižmář



Obr. 1. Holešov-Všetuly. Žárový hrob platěnické kultury.

Abb. 1. Holešov-Všetuly. Brandgrab der Platenicer Kultur.

Literatura

Čížmář, I., Fojtík, P., Šmíd, M. 2010: Holešov (k. ú. Všetuly, okr. Kroměříž). *Přehled výzkumů* 51, 342.

Čížmář, I. 2011: Holešov (k. ú. Všetuly, okr. Kroměříž). *Přehled výzkumů* 52-1, 189.

Resumé

Holešov (Kataster Všetuly, Bez. Kroměříž). Palackého Strasse. Platěnice Kultur. Gräberfeld, Siedlung. Rettungsgrabung.

CHVALČOV (OKR. KROMĚŘÍŽ)

„Hostýn“. Doba laténská, pozdní doba bronzová. Opevněné výšinné sídliště. Opevnění, vrstva. Záchranný výzkum.

V průběhu roku 2012 bylo rozhodnuto provést úpravy dlouhodobě prosakující výpusti drobné vodní nádrže v západním křídle Slavkovské brány na Hostýně. Vzhledem k dlouhodobému zájmu byla situace dohledována a dokumentována pracovníky ÚAPP Brno, při nedostatečném finančním pokrytí byla akce provedena formou jednoho celodenního výjezdu. V místech dobře patrného staršího řezu, původně určeného k odvodnění nádrže, byla těžkou mechanizací (kolový bagr) vybírána druhotná výplň sondy K. Ludikovského s hlavní snahou poškodit co nejméně dochované intaktní situace.

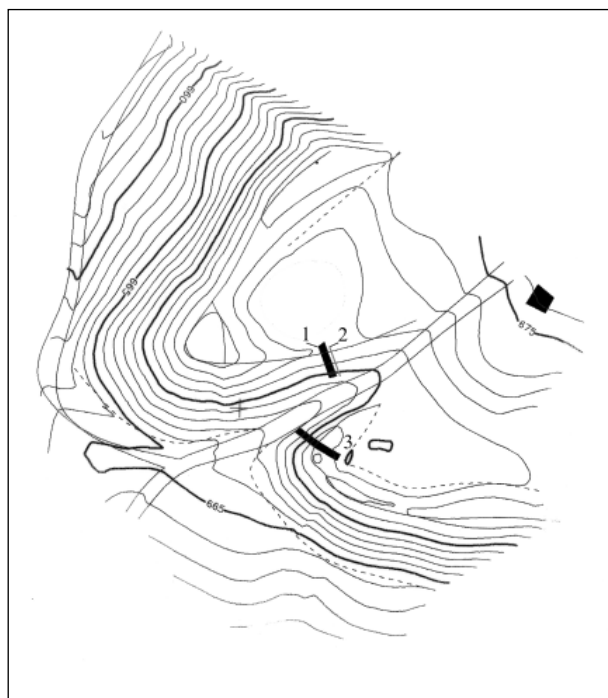
Řez západním křídlem Slavkovské brány, vyhloubený v letech 1974–1978, byl situován na jeho vnitřním konci (Obr. 2). Prvním krokem bylo prokopání úzké odvodňovací strouhy ke snížení hladiny v jezírku. Poté byla úzká, přibližně 13 m dlouhá sonda snížena až na podloží, byl zdokumentován její severní profil a následně došlo k jejímu plošnému rozšiřování jižním směrem. Práce se nepodařilo podle původních záměrů dokončit, dokumentace a popis vrstev původního profilu je dostupná v pozůstalosti K. Ludikovského (Parma 2012, 41, tab. 28). Po

ukončení prací v roce 1978 byl výkop evidentně zaplněn z větší části původním výhozem, v minulých letech byla ovšem tato výplň částečně odebrána a nahrazena z hlediska průsaku zcela nevhodnou stavební sutí. Po odebrání výplně byl opětovně začištěn severní profil. Šikmá stěna obnaženého úseku profilu byla dokumentována formou idealizovaného promítnutí šikmého povrchu do kolmé roviny (Obr. 3), vzhledem k průběžnému dohledu byla situace poměrně jednoznačná a velmi dobře interpretovatelná. Je zřejmé, že na intaktní podloží přímo nasedá štětem zpevněný pochůzný horizont 104, spolehlivě datovatelný do doby laténské. V původní dokumentaci K. Ludikovského jej lze jednoznačně ztotožnit s rozhraním vrstev III a IV, z čehož vyplývá, že vrstva IV a předpokládané konstrukce VI a VII jsou plně přírodního původu – jde o podloží. V souladu s tímto zjištěním je i absence nálezů z těchto vrstev. Na štět nasedá tmavá kulturní vrstva 103, ztotožnitelná se spodní částí Ludikovské vrstvy III; pochází z ní poměrně početné nálezy KLPP a laténského stáří. Kulturní vrstva 103 je opřena o destrukci kamenné, nasucho kladené zídky 108, přičemž nelze přesně stanovit, zda je s ní současná či zda je do ní zídka zapuštěna. V každém případě jde o jediný stavební prvek, který by případně mohl souviset s konstrukcí brány. Dle uvedené stratigrafické pozice je z doby laténské nebo mladší, žádné jiné výraznější stavební prvky zjištěny nebyly; dochovány zde nejsou ani žádné situace předlaténského stáří. Vrstva 101 představuje další zvýšení terénu a může být hypoteticky s reliktem zídky současná. Pro další upřesnění datace a stratigrafických vztahů by byl nutný alespoň částečný plošný odkryv, přesto je zřejmé, že situace se výrazně liší od stratigrafie ve východním křídle brány, kde byly v roce 1990 dokumentovány především konstrukce a destrukční horizonty z pozdní doby bronzové a doby halštatské.

David Parma

Obr. 2. Chvalčov-Hostýn. Situace u hlavního vstupu hradiště: 1 – řez západním křídlem z let 1974-78, 2 – profil dokumentovaný v roce 2012, 3 – řez východním křídlem z roku 1989; mapový podklad dle Báalka a Vitulové.

Abb. 2. Chvalčov-Hostýn. Situation bei dem Haupteingang der Burgstätte: 1 – Schnitt am Westrand aus den Jahren 1974-78; 2 – Profil dokumentierten im Jahr 2012; 3 – Schnitt am Ostrand aus dem Jahr 1989 (nach Bálek und Vitulová)



Literatura

Parma, D. 2012: *Předlaténské osídlení Hostýna*. Archaeologiae Regionalis Fontes 11. Olomouc: Archeologické centrum Olomouc.

Resumé

Chvalčov (Bez. Kroměříž). Spätbronzezeit, Laténezeit. Befestigte Höhensiedlung. Befestigung, Schicht. Rettungsgrabung.

Kromě nálezů z období středověku a novověku lze zmínit několik zlomků keramiky hlásící se k období pravěku. Jeden z nich (okraj velké amfory se zbytky tuhováním povrchu) lze zařadit s největší pravděpodobností do období horákovské kultury, jiný ovalený zase do doby laténské.

Za výraznější doklad osídlení plochy města v době laténské lze označit kulturní vrstvu z ul. Široké č.p. 11, z níž byla získána charakteristická keramika a fragment bronzové drátěné spony.

Petr Kos

IVANČICE (OKR. BRNO-VENKOV)

Intravilán. „U Hydroelektrárny/Malvy“ ppč. 38/2, ul. Široká ppč. 3167/6. Doba halštatská a laténská. Sídliště. Záchraný výzkum.

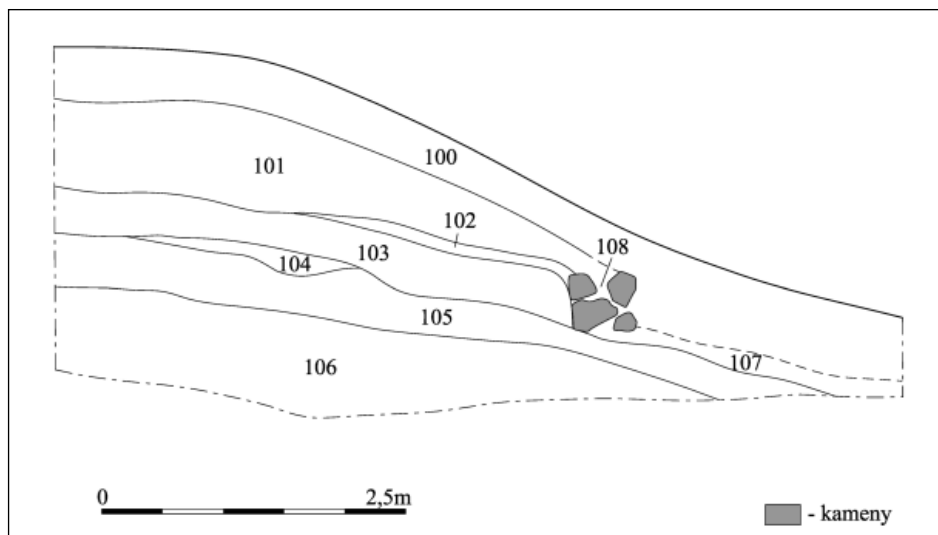
Během budování nové kanalizace v letech 2011-12 prošla rýha prostorem jižně polní cesty vedoucí z ul. Rybářské do trati „U Hydroelektrárny/Malvy“ JV města.

Resumé

Ivančice (Bez. Brno-venkov), Intravilán. „U Hydroelektrárny/Malvy“, Široká Strasse, Parz. Nr. 38/2, 3167/6. Hallstattzeit, Laténezeit. Siedlung. Rettungsgrabung.

Obr. 3. Chvalčov-Hostýn. Profil v řezu západním křídlem hradiště.

Abb. 3. Chvalčov-Hostýn. Profil im Schnitt am Ostrand der Burgstätte.



KRALICE NA HANÉ (OKR. PROSTĚJOV)

„Kralický háj“, Průmyslová zóna města Prostějova. KLPP - Platěnická kultura, doba laténská. Sídliště. Záchranný výzkum.

Ve dnech 8. až 28. srpna 2012 proběhl záchranný archeologický výzkum související s plánovaným rozšířením výrobního areálu společnosti Žaluzie NEVA, s.r.o. (ZM 1:10000, list 24-24-13, 147:360, 151:359, 151:357, 148:357, 147:355, 144:355), který prostorově přímo navázal na odkryvy realizované zde v roce předchozím (např. Fojtík 2011). Na zkoumané ploše byly zjištěny též pozůstatky sídlištních aktivit lidu platěnického stupně doby lužických popelnicových polí (např. kruhová sídlištní jáma, obj. č. 626) a zcela ojediněle pak také stopy přítomnosti Keltů v době laténské.

Pavel Fojtík

Literatura

Fojtík, P. 2011: *NZ Kralice na Hané, „Kralický háj“ 2011, „Areál Žaluzie NEVA“, ppč. 350/1, k. ú. Kralice na Hané, č. akce 37/11. Rkp. nálezové zprávy, č. j. 199/11. Uloženo: Archiv ÚAPP Brno, v. v. i.*

Resumé

Kralice na Hané (Bez. Prostějov). „Kralický háj“. Die Lausitzer Urnenfelderkultur - Platěnice Kultur, Latènezeit. Siedlung. Rettungsgrabung.

KŘIŽANOVICE (OKR. VYŠKOV)

„Za kostelem“. Halštat. Sídliště. Záchranný výzkum.

Při budování inženýrských sítí v nové obytné zóně Za kostelem v Křižanovicích (u Bučovic) bylo v lednu – květnu 2012 zachyceno několik sídlištních objektů. Lokalita se nachází na severovýchodním svahu nad řekou Litavou, v nadmořské výšce 218–224 m. Na ZM ČR 1:10 000, list 24-43-10, je vymezena body 073:149, 083:153, 088: 153, 090: 140, 084:138, 083:140,078:140

mm od Z:J s.č. Ve výkopových profilech zjištěno 15 objektů, z toho 6 objektů bylo recentních a 9 pravěkého stáří. Tři objekty můžeme na základě keramiky datovat do starší doby železné.

Klára Rybářová

Resumé

Rousínov (Bez. Vyškov), Za kostelem. Eisenzeit. Siedlung. Rettungsgrabung.

MODRÁ (OKR. UHERSKÉ HRADIŠTĚ)

„Hrubý díl“. Doba laténská. Sídliště. Záchranný výzkum.

Výzkum na katastru obce Modrá v roce 2012 navázal na odkryv časně laténského objektu, který byl zachycen při ukládání kabelu nízkého napětí v roce 2010 a následně z větší části odkryt. Výzkum probíhal v prostorách archeoskanzenu, v jeho západní části, severně od nově vybudovaného objektu křtitelnice a jižně od okraje ochranného pásma NKP. Samotný archeoskanzen se nachází na ostrožně nad údolím Salašky a Modřanského potoka v nadmořské výšce 211 m n. m.

V roce 2012 byl po jednotlivých vrstvách odebrán středový profil. Aby byla dodržena metoda výzkumu z roku 2010, byl materiál odebírán po čtvercích 1x1 m a následně prosíván. Takto byl odkryt a následně zaměřen celý půdorys objektu (Obr.4). Výplň objektu tvořila temně černá humusovitá hlína promísená zlomky keramiky, kostí a mazanic. Mezi zajímavější nálezy patří drobný přeslen, který tak doplnil kolekci z roku 2010, třetina misky a polovina skleněného korálku. Půdorys odkrytého objektu byl nepravidelného kruhového tvaru o průměru 6–7 m s kúlovými jamkami po obvodu. Objekt byl mísovitě zahlouben do sprašového podloží, ve střední části až do hloubky 0,7 m. Vstupní část objektu byla z největší pravděpodobností v jeho jihozápadní části. Na několika místech došlo k porušení objektu v mladohradištním období. V objektu nebylo zachyceno otopné zařízení ani větší shluk uhlíků, což však mohlo být způsobeno mlado-



Obr. 4. Modrá. Laténský sídlištní objekt.
Abb. 4. Modrá. Siedlungsobjekt aus der Latènezeit.

hradištními zásahy. Vzhledem k absenci otopného zařízení a nálezu většího množství přeslenů, lze uvažovat o jeho výrobní funkci, teoreticky spojené s textilní výrobou.

Tomáš Chrástek

Resumé

Modrá (Bez. Uherské Hradiště), „Hrubý díl“. Laténezeit (LTA). Siedlung. Rettungsgrabung.

Literatura

Chrástek, T. 2009: Archeologický výzkum na katastru obce Modrá – Hrubý díl v roce 2009. *Slovácko*, 167–184.

Chrástek, T. 2010: Modrá (okr. Uherské Hradiště). *Přehled výzkumů* 51. 369–370.

Chrástek, T. 2011: Modrá (okr. Uherské Hradiště). *Přehled výzkumů* 52-1. 212.

OLMOUC (K. Ú. NEMILANY, OKR. OLMOUC)

„Bylinková ulice“. Platěnická fáze KLPP. Doba laténská (LTB-C). Sídliště. Záchranný výzkum.

Od května do června 2012 proběhl výzkum ACO na ploše stavby pro šest rodinných domků realizovaných firmou K-STAV, a. s. Po skrytce orníční vrstvy byly zjištěny části kulturní vrstvy se zahloubenými sídlištními objekty. Bylo prozkoumáno 32 čtverců o velikosti 3×3 m s 21 objekty zahloubenými do různých úrovní kulturní vrstvy (mocné 0,2–1,8 m). Nálezové situace jsou datované do různých období pravěku až novověku (viz. kapitoly Doba železná, Středověk a novověk). Lokalita leží na jižním svahu terasy nad údolní nivou řeky Moravy v nadmořské výšce 209–211 m. Je identifikována v mapě MZ 1:10 000, list 24-22-24, v souřadnicích Z s. č.: J s. č.: 373 mm : 178 mm, 366 mm : 173 mm.

V několika úrovních kulturní vrstvy s hloubkou 0,3–1,6 m byly identifikovány ojedinělé zlomky keramiky platěnické kultury a čtyři sloupové jamky.

Těžiště osídlení lokality spadá však do období latěnu. Kromě nálezů ze svrchní části kulturní vrstvy (do hloubky cca 0,4 m) bylo identifikováno devět sídlištních objektů. Mimo sloupové jamky byly prozkoumány i dvě zemnice obdélného půdorysu. V nálezech dominuje tuhová, na kruhu vytáčená keramika; objevily se i zlomky skleněných náramků, velký jantarový korál a drobná bronzová münsingenská spona. Odebrán byl i materiál k enviromentálním analýzám. Zjištěné laténské osídlení je součástí již známého sídliště opakovaně detekovaného povrchovými sběry (Dohnal 1979) a různými záchrannými výzkumy (Kalábek 2001; Šrámek 2001).

Marek Kalábek

Literatura

Dohnal, V. 1979: Stopy laténského sídliště v Olomouci-Nemilanech, *Přehled výzkumů* 1978, 24.

Kalábek, M. 2001: Olomouc (k. ú. Nemilany, okr. Olomouc), *Přehled výzkumů* 42 (2000), Brno, 178.

Šrámek, F. 2001: Olomouc (k. ú. Nemilany, okr. Olomouc), *Přehled výzkumů* 42 (2000), Brno, 178.

Resumé

Olomouc (Kataster Nemilany, Bez. Olomouc). Bylinková Str. Platěnice Phase der Kultur der Lusitzer Urnenfelder. Laténezeit (LTB – C). Siedlung. Rettungsgrabung.

PROSTĚJOV (K. Ú. KRASICE, OKR. PROSTĚJOV)

„Višňovce“. KLPP - Platěnická kultura, doba laténská (LT A). Sídliště. Záchranný výzkum.

V druhé polovině měsíce dubna 2012 proběhl záchranný archeologický výzkum spojený s budováním komunikace a inženýrských sítí v k. ú. Krasice, obec Prostějov - Krasice, okr. Prostějov (ZM ČR 1:10000, list 24-24-12, 116:336, 116:337, 117:351, 116:352). Zemní práce byly realizovány v severní části polní trati „Višňovce“, tj. na polykulturní archeologické lokalitě známé díky aktivitám A. Gottwalda již počátkem 20. století (např. Šrot 1975, 64) a výrazně dotčené intenzivní výstavbou probíhající jižně dnešní ulice J. B. Foersterova od roku 1996 (nejprve terénním odkryvem Muzea Prostějovska v Prostějově - např. Procházková 1999, následně pak řadou drobnějších akcí prostějovského pracoviště ÚAPP Brno - namátkou např. Šmíd 2008, Fojtík 2010). Prozkoumáno a zdokumentováno bylo tentokrát celkem 12 archeologických objektů, které dokládají osídlení místa ve střední a mladší době bronzové, v době železné a v období mladohradištním. Jednu z jam můžeme spojovat s rozsáhlejším sídlištěm platěnické kultury (objekt č. 501). Archeologicky cenný materiál byl pak vyzvednut zejména ze dvou objektů poskytujících keramiku časného latěnu (objekty č. 504 a 507), a to včetně drobnějších zlomků tzv. „braubašského“ zboží nesoucího příznačnou kolkovanou výzdobu.

Pavel Fojtík

Literatura

Fojtík, P. 2010: Prostějov (k. ú. Krasice, okr. Prostějov). *Přehled výzkumů* 51 (2009), 375–376.

Procházková, P. 1999: Prostějov-Čechovice (okr. Prostějov). *Přehled výzkumů* 40 (1997–1998), 246–247.

Šmíd, M. 2008: Prostějov (k. ú. Čechovice, okr. Prostějov). *Přehled výzkumů* 49 (2007), 334.

Šrot, J. 1975: *Místopis archeologických tratí okresu Prostějov dle nálezů Červinkových, Gottwaldových, Dobešových, Všetickových, Skutilových, aj.* Rukopis uložený v Muzeu Prostějovska v Prostějově.

Resumé

Prostějov-Krasice (Bez. Prostějov). „Višňovce“. Die Lausitzer Urnenfelderkultur - Platěnice Kultur, Laténezeit (Stufe A). Siedlung. Rettungsgrabung.



Obr. 5. Prostějov-Krasice. Pohled na prozkoumaný objekt č. 504 (časně laténské období).

Abb. 5. Prostějov-Krasice. Ansicht auf das ausgegrabene Objekt Nr. 504 (Latènezeit Stufe A).

ROKYTNICE (OKR. ZLÍN)

„Mezivodí“. Mladší doba laténská. Sídliště. Záchranný výzkum.

Výzkum probíhal při stavbě inženýrských sítí pro novou výstavbu rodinných domů v trati s názvem „Mezivodí“. Samotná lokalita se nachází na mírném, k severu obráceném svahu, který pozvolna klesá do záplavového území potoka Rokytenky. Okolí bodu, kde byl výzkum realizován, se nachází v nadmořské výšce 345 m a lze ho lokalizovat na mapě ZM ČR 1:10 000 (list 25-34-19) koordináty 412/98 mm od Z/J s. č. Při stavbě kanalizace byly na profilu zachyceny tři mělce zahloubené objekty (hloubka jen cca 20–40 cm), jež pozvolna stoupaly až na úroveň stávajícího terénu. Z důvodu pozvolného vyznívání výplně u povrchu se u žádného objektu nepodařilo bezpečně určit a zdokumentovat jeho okraj. V největším objektu byly z důvodu bližšího zjištění jeho půdorysu provedeny kolmo k profilu sondy, okraj se však zachytit nepodařilo. Nepočtený keramický materiál s příměsí tuhy datuje objekty do mladší doby laténské a dále rámcově do pravěku.

Ivan Čížmář

Resumé

Rokytnice (Bez. Zlín). „Mezivodí“. Junglaténezeit. Siedlung. Rettungsgrabung.

ROUSÍNOV (K. Ú. ROUSÍNOVEC, OKR. VYŠKOV)

„Kmentova cihelna“. Mladší doba železná. Sídliště. Záchranný výzkum.

Celkový obraz osídlení této polykulturní lokality doplňuje i polozemnice se dvěma kůly v ose kratších stěn z mladší doby železné, kterou jsme prozkoumali v nejvýhodnějším cípu staveniště. Na ZM 1:10 000, mapovém listu 24-41-24, se místo nachází v bodě 102 mm od Z s.č. a 12 mm od J s.č. Ve výplni objektu jsme kromě typic-

ké laténské keramiky našli i zlomek modrého náramku s natavenou skleněnou nití.

Blanka Mikulková

Resumé

Rousínov (Bez. Vyškov) - Rousínovec. Kment Ziegelei. Laténezeit. Siedlung. Rettungsgrabung.

SELOUTKY (OKR. PROSTĚJOV)

„Na Šťastných“, parcela č. 1693/5. Platěnická fáze KLPP. Žárové pohřebiště. Záchranný výzkum.

Ve dnech 17. až 20. července 2012 proběhl záchranný archeologický výzkum vyvolaný výstavbou rodinného domu manželů Kašinových v k. ú. Seloutky, okr. Prostějov (ZM ČR 1:10000, list 24-24-12, 3 mm od Z a 112 mm od J s. č.). Zemní práce byly realizovány v polní trati „Na Šťastných“, v místech, kde se rozkládá významné pohřebiště mladší doby bronzové a později též starší doby železné (např. Gottwald 1928). Do povědomí odborné veřejnosti se lokalita zapsala zejména díky bohatě vybavenému komorovému hrobu platěnické kultury, který zde byl zachráněn A. Gottwaldem v roce 1923 při výstavbě silnice vedoucí ze Seloutek k Domamyslicím (zcela namátkou např. Podborský 1993, 357). Na skryté ploše bylo prozkoumáno a zdokumentováno celkem 8 popelnicových hrobů starolužického úseku komplexu lužických popelnicových polí, které svou úpravou i inventářem zcela odpovídají běžným zvyklostem své doby. Překvapivým objevem je však zejména honosně vypravená halštatská hrobka vybudovaná z kamenů nalámaných patrně na nedalekých výchozech kulmské droby (Obr. 6). Na dně obdélné komory, pod výrazným kamenným závalcem, spočívaly na dvě desítky značně poškozených keramických nádob a masitý milodar doložený kumulací zvířecích kostí s přiloženým železným nožem. Mezi kremačními zbytky, uloženými v jedné z nádob, byly



Obr. 6. Seloutky. Komerový hrob.

Abb. 6. Seloutky. Kammerngrab.

dále obsaženy „osobní“ předměty zemřelé ženy (?) - dvě spirálovité náušnice vinuté z tenkého bronzového drátu, součásti garnitury náhrdelníku složeného ze skleněných korálek a jantarových perel, zbytky železného náramku a trosky železné harfovité spony. Výše stručně představený nález se řadí mezi nejvýraznější dosud odkryté hrobové celky platěnické kultury a cenným způsobem tak přispívá k poznání starší doby železné v lužické kulturní oblasti, tj. na střední a severní Moravě, kde tak tvoří zcela plnohodnotný protějšek k bohatým jihomoravským hrobům kultury horákovské.

Pavel Fojtík

Literatura

Gottwald, A. 1928: Žárové hroby u Seloutek. *Ročenka národopisného a průmyslového musea města Prostějova a Hané* 5, 7–20.

Podborský, V. (ed.) 1993: *Pravěké dějiny Moravy*. Vlastivěda moravská, Země a lid, nová řada, svazek 3. Brno.

Resumé

Seloutky (Bez. Prostějov). „Na Šťastných“, Parz. Nr. 1693/5. Hallstattzeit. Platěnice Phase der Kultur der Lausitzer Urnenfelder. Gräberfeld. Rettungsgrabung.

TVRDONICE (OKR. BŘECLAV)

„Pole od Týnecka“. Latén C. Sídliště. Záchranný výzkum. Uložení nálezů: Regionální muzeum v Mikulově, př.č. 01/13.

Během záchranného výzkumu (dále viz kpt. Doba bronzová) byly v trase plánovaného plynovodu objeveny dva laténské objekty. Jeden byl prokopán z poloviny (dále zničen starším výkopem) a druhý celý. V druhém případě se jednalo o laténskou chatu se dvěma nosnými kůly na hlavní ose. Objekt byl v superpozici nad třemi



Obr. 7. Tvrdonice. Zlomky skleněných náramků.
Fig. 7. Tvrdonice. Fragments of glass bracelets.

jámami ze starší doby bronzové. Izolace podlahy chaty a svrchní části jedné starobronzové jámy byla řešena velmi hutným a tvrdým hliněným mlatem o síle asi 20 cm, v jejímž středu byla objevena téměř kompletní lebka tura. Pouze nad touto částí podlahy byly po začišťení profilu objeveny nášlapové horizonty, což vedlo k odebrání 3 vzorků na mikromorfologii půd.

Nálezy tvoří především keramika (ojediněle kolkovaná) a osteologický materiál, dále byla nalezena malakofauna, několik železných nástrojů a dva zlomky skleněných náramků (Obr.7).

František Trampota

Resumé

Two La Tène features were found during the development-led excavation (further see chpt. Bronze Age). One feature represents a remain from a hut with two main posts on the main axe. The floor strigraphically above one of three Bronze Age pits was made from thrashing-floor like, about 20 cm thick clay. Inside this layer was discovered almost whole bovid skull. Horizon of several trampled microlayers was detected on the profile. This led to sampling for micromorphology of soils.

Finds are represented mostly by pottery and zooarchaeological material and further by molluscs shells, several iron artefacts and two fragments of glass bracelets (fig. 7).

VLACHOV (OKR. ŠUMPERK)

„U kříže“, Přeložka silnice I/44 – Latén. Sídliště. Záchraný výzkum.

V souvislosti s přeložkou silnice I/44 v úseku Vlachov-Rájec byl na katastru obce Vlachov od listopadu 2011 do května 2012 proveden záchraný archeologický výzkum společností Archaia Olomouc, o.p.s. Jedná se o polní trať U kříže (staničení km 5,0–5,75 km), která

je rovnoběžná se současnou silnicí, cca 500 SV od obce. Jedná se o mírný svah skloněný k SZ, ležící nad bezjmenným potůčkem s průměrnou nadmořskou výškou 270–280 m n.m.

Záchranným archeologickým výzkumem byla prozkoumána okrajová část laténského sídliště ze 3.-1. stol. př. Kr. (LT C-D1) na ploše cca 0,45 ha. V jižní části lokality, po svahu výše nebyla po sejmutí ornice zjištěna žádná kulturní vrstva, nacházelo se zde pouze několik objektů zahloubených do podloží. Nejvýraznějším je dílenský objekt 500 nepravidelného tvaru o rozměrech 548 × 352 cm a hloubce 148 cm, bez kúlové konstrukce s centrálně umístěným ohništěm na dně (obr. 8). Kromě zmíněného ohniště se v jeho výplni nenacházely žádné polotovary či surovina, nelze tedy blíže specifikovat jeho funkci. V sousedství obj. 500 se dále nacházelo několik mělkých odpadních jam a neuspořádané kúlové jamky. Ve spodní, severní polovině plochy, sahající téměř k potoku, se po skrývce ornice nacházela mocná podorniční vrstva (až do hloubky 130 cm) a pod ní vlastní kulturní vrstva sídliště o mocnosti 10–40 cm. Pro srovnání účinnosti byly zvoleny dvě metody plošné archeologické sondáže od úrovně podorniční vrstvy (ruční snižování po 20 cm). Ve východní třetině zkoumané plochy byla vytyčena čtvercová síť (velikost čtverce 4 × 4 m) a exkavovány byly jen protilehlé čtverce na úhlopříčce, tedy šachovnicově (čtverce I-XIV; z nichž byly zkoumány čtverce I, IV, V, VIII atd.). V západní části plochy byla rovněž vytyčena shodná čtvercová síť (čtverce XXV-LXXX), v níž byly tentokrát prozkoumány všechny čtverce, přičemž byl ponechán z každé strany půlmetrový kontrolní blok (vznikla tak soustava navazujících profilů skrze celou kulturní vrstvu). Tento druhý metodický postup se ukázal účinnější (větší množství získaných nálezů, podélný a příčný profil celou kulturní vrstvou). Na úrovni podloží se také pod kulturní vrstvou sídliště vyrýsovalo několik zahloubených objektů (převážně kúlových jamek). Stejná situace se nacházela také ve výkopu dvou větví překládaného vysokotlakého plynovodu, ležících zhruba 120 m

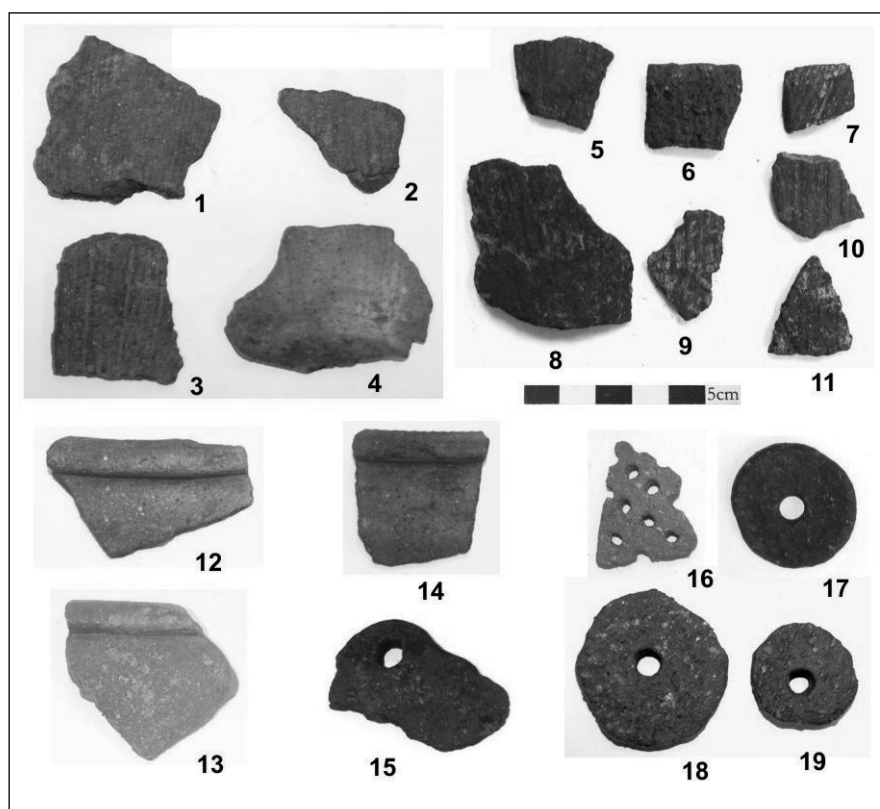


Obr. 8. Vlachov, naleziště U kříže. Objekt 500.

Abb. 8. Vlachov, Site U kříže. Object 500.

Obr. 9. Vlachov. Výběr nálezů. 1–11 obj. 500, 12–19 kulturní vrstva.

Abb. 9. Vlachov. Die Auswahl der Befunde, 1–11 Obj. 500, 12–19 Kulturschicht.



od zkoumané lokality. Také na profilech těchto rýh byla rozlišena mocná podorniční a pod ní kulturní vrstva laténského sídliště obsahující zlomky tuhované keramiky zdobené svislým hřebenováním. Existuje tedy předpoklad, že byla zachycena spodní okrajová část většího sídliště ležícího na poli výše po svahu.

Prozkoumaná část sídliště čítá celkem 15 zahloubených objektů s nálezy, 75 objektů bez nálezů; nejvíce artefaktů pak bylo získáno z kulturní vrstvy. Drtivou většinu materiální náplně sídliště představuje na kruhu točená keramika, zejména užitková tuhovaná (hrnce, zásobnice) se zesílenými válcovitými okraji, zdobená po celé výduti svislými hřebenovými rýhami (obr. 9:1–14). Ojedinele se objevil zlomek cedníku nebo závěsné nádoby (obr. 9:15–16). Obvyklým nálezem z laténských sídlišť jsou provrtaná střepová kolečka stejné funkce jako přesleňny (obr. 9:17–19). Nově objevené sídliště ve Vlachově představuje nejsevernější doklad osídlení střední Moravy v době laténské, leží 7 km od známého sídliště v Mohelnici (Goš 1973). Pomineme-li enklávu osídlení v okolí Opavy, patřící kulturně k polskému Dolnímu Slezsku, jedná se zatím o nejsevernější sídliště Keltů na Moravě vůbec.

Tomáš Zeman

Literatura

Goš, V. 1973: Laténská osada v Mohelnici v roce 1972, *Přehled výzkumů 1972*, 44–45.

Resumé

Vlachov (Bez. Šumperk), „U kříže“ – Latènezeit. Siedlung. Rettungsgrabung.

ZÁSTŘIZLY (OKR. KROMĚŘÍŽ)

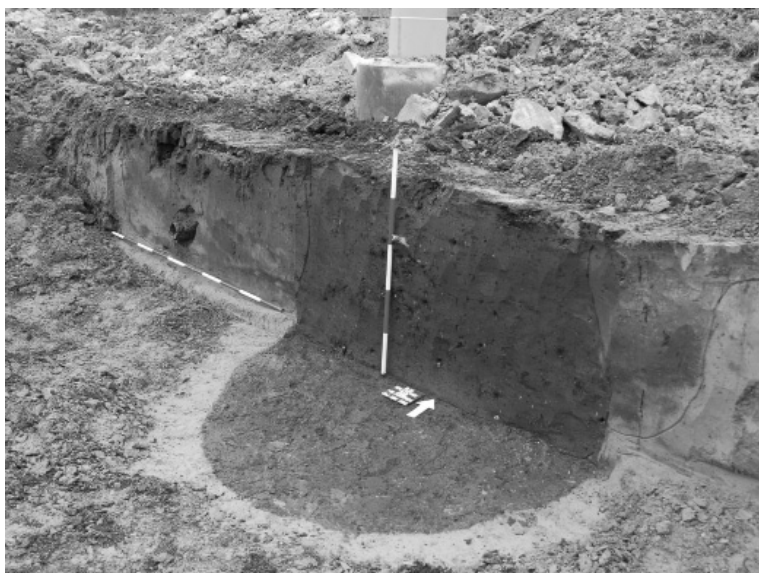
„Záviška“. Doba laténská. Sídliště. Záchranný výzkum.

V průběhu stavby Lokálního biocentra Záviška na katastru obce Zástřizly (okr. Kroměříž) probíhalo v roce 2012 pokračování záchranného archeologického výzkumu v této polykulturní lokalitě. V souřadnicovém systému S-JTSK je poloha výzkumu určena bodem y = 552431, x = 1169104. Výzkum se v tomto roce soustředil na místa bezprostředně ohrožená stavební činností, tedy zejména v prostoru přeložky potoka Prusinovky a v místech budoucích hrází. Výrazné výsledky pak dosáhl výzkum v severozápadní části budoucího biocentra, tedy na pravém břehu potoka Prusinovky (viz kapitola Středověk a novověk). V podzimních měsících byly v nivních sedimentech potoka Prusinovky povrchovou prospekci zvolena místa s největší kumulací keramických zlomků a byly zde vytyčeny čtverce 5 × 5 m. Některé získané nálezy z těchto nivních sedimentů můžeme časově zařadit i do doby laténské, která byla na lokalitě dostatečně prokázána již v první etapě výzkumu v roce 2011 (Lečbych 2013). Další výrazné nálezy z doby laténské pocházejí i z průzkumu rozsáhlého středověkého objektu, který patrně značně narušil dřívější keltskou zemnici, jejíž původní půdorys již nebyl v terénu rozeznatelný.

Marek Lečbych

Literatura

Lečbych, M. 2012: Zástřizly (okr. Kroměříž). *Přehled výzkumů 53-1*, 180–181.



Obr. 10. Zlín-Malenovice. Zásobní jáma zahloubená do chaty z doby laténské.

Abb. 10. Zlín-Malenovice. Vorratsgrube vertieft in die latènezeitliche Hütte.

Resumé

Zástřizly (Kroměříž Dist.). „Záviška“. There was a settlement of the La-Tène period excavated during a rescue excavation in 2012.

ZLÍN (K. Ú. MALENOVICE, OKR. ZLÍN)

„Mezicestí“, Hleděnovský potok. Platěnická kultura, doba laténská. Sídliště/kulturní vrstva. Záchranný výzkum.

Během záchranného archeologického výzkumu při rozšiřování silnice 1/49 (bližší popis výzkumu v kapitole Neolit) bylo v trati „Mezicestí“ odkryto množství zahloubených objektů platěnické kultury. Jedná se většinou o klasické jámy kruhového půdorysu, jejichž výplň mnohdy byla tvořena nahromaděnou mazanicí, uhlíky a keramikou. Několik objektů této kultury bylo zkoumáno také v trase přeložky Hleděnovského potoka.

Z mladší doby železné byly zachyceny pouze tři objekty s poměrně nevýrazným materiálem umožňující

pouze rámcové datování do mladší doby laténské. Početná kolekce keramiky byla získána také z kulturní vrstvy.

Ivan Čížmář

Resumé

Zlín (Kataster Malenovice, Bez. Zlín). „Mezicestí“, Hleděnov Bach. Platěnice Kultur, Latènezeit. Siedlung/Kulturschicht. Rettungsgrabung.

ZNOJMO (OKR. ZNOJMO)

„U pramenů“. Horákovská kultura. Sídliště. Záchranný výzkum.

V průběhu prací na 7. části II stavby znojemského obchvatu (napojení na jihlavskou silnici) se podařilo odkryt dvě zahloubené chaty z doby železné. Obě měly čtvercový půdorys se stranami 3 až 3,5 m. Byly mělce zahloubeny do zvětralého skalnatého podloží. Tyto zemnice doplňovaly ještě tři oválné sídlištní jámy stejného stáří.

David Humpola



Resumé

Znojmo (Bez. Znojmo), U pramenů. Horákov Kultur. Siedlung. Rettungsgrabung.

Obr. 11. Zlín-Malenovice. Pohled na plochu výzkumu.

Abb. 11. Zlín-Malenovice. Ansicht auf die Grabungsfläche.