

# NEOLIT

## NEOLITHIC

### NEOLITHIKUM

#### BRNO (K. Ú. BOHUNICE, OKR. BRNO-MĚSTO)

Mezi ulicemi Kamenice a Studentská. MMK. Sídliště, pohřeb na sídlišti. Záchranný výzkum. S-JTSK 601118.64:1162213.23, 601040.88:1162235.45, 601008.94:1162274.33, 601139.47:1162340.98, 601082.54:1162350.7.

V roce 2012 uskutečnili pracovníci ÚAPP Brno, v.v.i., záchranné archeologické výzkumy v severozápadním výběžku katastrálního území brněnské městské části Bohunice v souvislosti s pokračováním výstavby Univerzitního kampusu Masarykovy univerzity, a to budováním Centra experimentální, systematické a ekologické biologie (CESEB) a Středoevropského technologického institutu (CEITEC: viz kap. Paleolit).

Těžiště osídlení dotčených ploch spadá do kultury s moravskou malovanou keramikou, i když z prostorového rozmístění odkrytých zahloubených objektů je zřejmé, že se vlastně jedná o okraj sídlištního areálu. Podrobnější zmínku si zaslouží především výkop nepravidelně čtvercového půdorysu o maximálních rozměrech 4,22 x 4,16 m a s rovným dnem opatřeným v rozích kúlovými jámami (obr. 1). Podobné objekty bývají považovány za základy chat s podlahou částečně zapuštěnou pod úroveň terénu, u nichž ovšem vzhledem k malým rozměrům není dosud zcela jasné, zda se skutečně jednalo o obytné domy, či spíše o budovy jiného, například hospodářského významu (Podborský 2011, 31). Výše uvedené kultuře by podle soudobých analogií (Podborský 2011, obr. 14:2-3, 18:3-4; Šmíd 2011) mohl patřit také reliktní nadzemní stavby,

který byl v podobě otevřeného pravoúhlého obvodového základového žlabu zachycen v jeho západním sousedství. Severně od popsanych objektů pak byla objevena oválná sídlištní jáma, na jejímž dně byly rozházeny značně neúplné kosterní pozůstatky pravděpodobně ženy zemřelé mezi 20 a 35 rokem života (antropologické určení provedl J. Kala z ÚAPP Brno, v.v.i.). Patrně jako výrobní objekt sloužila mělká zahloubenina se zbytky 2 otopných zařízení, z nichž jedno mělo dno upravené drobnými kameny. Starší komponenta s lineární keramikou, která zcela převládala na zkoumaných parcelách v západním, respektive jihozápadním sousedství (srov. Přichystal 2008), zde zjištěna nebyla.

Michal Přichystal

#### Literatura

**Podborský, V. 2011:** Fenomén neolitického domu. *Sborník prací Filozofické fakulty brněnské univerzity* M 14-15 (2009–2010), 17–45.

**Přichystal, M. 2008:** Brno (k. ú. Bohunice, Nový a Starý Lískovec, okr. Brno-město). In: Z. Čížmář (ed.), *Život a smrt v mladší době kamenné. Katalog výstavy*. Brno – Znojmo: Ústav archeologické památkové péče Brno, v.v.i., 50–59, 168–169, 287–290.

**Šmíd, M. 2011:** Půdorys domu jordanovské kultury z Rousínovce u Rousínova, okr. Vyškov (Příspěvek k poznání časně eneolitické sídelní jednotky). *Pravěk* Nová řada 2009/19, 3–21.



#### Resumé

Brno (Kat. Bohunice, Bez. Brno-město). Bei der Rettungsgrabung im Raum zwischen den Strassen Kamenice und Studentská wurde die Siedlung der Kultur mit mährischen bemalten Keramik entdeckt. In einer Grube wurde die Menschenbestattung gefunden.

**Obr. 1.** Brno-Bohunice. Mezi ulicemi Kamenice a Studentská. Chata.

**Abb. 1.** Brno-Bohunice. Im Raum zwischen der Strassen Kamenice und Studentská. Grubenhaus.

## **BRNO (K. Ú. ČERNOVICE A SLATINA, OKR. BRNO-MĚSTO)**

Mezi ulicemi Ericha Roučky a Švédské valy. Neolit – starší doba bronzová (?). Sídliště (?). Záchranný výzkum. S-JTSK 593847.29:1163548.7, 593717.4:1163676.91, 593592.57:1163471.1, 593776.44:1163273.74, 593833.8:1163324.34, 593717.4:1163437.37.

V červenci až září roku 2012 uskutečnili pracovníci ÚAPP Brno, v.v.i., záchranný archeologický výzkum v Brněnské průmyslové zóně Černovická terasa v souvislosti s rozšířením výrobního areálu firmy Daido Metal Czech (viz kap. Paleolit).

Na povrchu ponechané podorniční vrstvy a na hromadách skryté ornice byla povrchovým sběrem získána menší kolekce nepatinované kamenné štípané industrie, která byla vyrobena převážně z rohovce typu Stránská skála (petrografické určení provedl A. Přichystal z ÚGV PřF MU). Bližší kontext uvedených nálezů se na předmětné stavbě nepodařilo doložit; pouze v obecné rovině je možné uvažovat o jejich souvislosti s neolitickými až starobronzovými sídlištními aktivitami zachycenými na protější straně Ivanovického potoka a na úpatí Švédských valů (srov. Kos 2006; 2008, 306; 2008a; 2008b).

Michal Přichystal

### **Literatura**

**Kos, P. 2006:** Brno (k. ú. Slatina, okr. Brno-město). *Přehled výzkumů* 47, 122, 137.

**Kos, P. 2008:** Brno (k. ú. Tuřany, okr. Brno-město). *Přehled výzkumů* 49, 306, 394.

**Kos, P. 2008a:** *Brno 2006 – „Černovická terasa“*. CTP B 1.1. Rkp. nálezové zprávy, č.j. 164/08. Uloženo: Archiv ÚAPP Brno, v.v.i.

**Kos, P. 2008b:** *Brno-Tuřany 2006 – „Černovická terasa“*. CTP B 1.2. Rkp. nálezové zprávy, č.j. 165/08. Uloženo: Archiv ÚAPP Brno, v.v.i.

### **Resumé**

Brno (Kat. Černovice und Slatina, Bez. Brno-město). Bei der Rettungsgrabung im Raum zwischen den Strassen Ericha Roučky und Švédské valy wurden die gespaltene Artefakte gefunden.

## **BRNO (K. Ú. ŽEBĚTÍN, OKR. BRNO-MĚSTO)**

„Borovníky“. Neolit – eneolit (?). Ojedinelý nález. Záchranný výzkum. S-JTSK 606543.653: 1159381.252, 606334.488: 1159528.520.

V září a říjnu roku 2012 uskutečnili pracovníci ÚAPP Brno, v.v.i., záchranný archeologický výzkum ve střední části polní tratě „Borovníky“ v souvislosti s výstavbou polní cesty HPC 17 (viz kap. Paleolit).

Na povrchu ponechané podorniční vrstvy byla nalezena terminální část ploché kamenné broušené sekery vyrobené z metabazitu typu Želešice. O zhruba 250 m dále k jihovýchodu byl objeven ještě nepatinovaný úštěp

z rohovce typu Olomučany (petrografické určení v obou případech provedl A. Přichystal z ÚGV PřF MU). V okolí obou uvedených míst byly již dříve získány povrchovými sběry ojedinělé kamenné štípané artefakty neolitického stáří a jeden zlomek keramické nádoby zařaditelný pouze rámcově do pravěku (Kuča 2002, 169).

Michal Přichystal

### **Literatura**

**Kuča, M. 2002:** Popůvky (okr. Brno-venkov). *Přehled výzkumů* 43 (2001), 137, 169.

### **Resumé**

Brno (Kat. Žebětín, Bez. Brno-město). Bei der Rettungsgrabung in der Flur „Borovníky“ wurden ein Bruchstück des Steinbeiles und ein Abschlag gefunden.

## **BRNO (K. Ú. ŽEBĚTÍN, OKR. BRNO-MĚSTO)**

„Bešůvka“. Neolit – eneolit (?). Ojedinelý nález. Povrchový sběr. S-JTSK 607006.64:1158981.63.

V říjnu roku 2012 byla pracovníkům ÚAPP Brno, v.v.i., předána nepatinovaná terminální část čepelového škrabadla vyrobeného z rohovce typu Krumlovský les II (petrografické určení provedl A. Přichystal z ÚGV PřF MU), která byla nalezena L. a P. Goláňovými na povrchu ponechané podorniční vrstvy v trase nově budované polní cesty HPC 17 poblíž severozápadní hranice polní tratě „Bešůvka“ (viz kap. Paleolit).

Michal Přichystal

### **Resumé**

Brno (Kat. Žebětín, Bez. Brno-město). In der Flur „Borovníky“ wurde ein Bruchstück des Klingenschabers gefunden.

## **BRUMOVICE (OKR. BŘECLAV)**

„Brumovické úlehle“. MMK. Sídliště. Záchranný výzkum.

Na dominantním návrší severně od obce byl při rozšiřování technologického areálu firmy Moravské naftové doly, a. s., zjištěn jeden pravěký sídlištní objekt. Nepočtený a nepříliš reprezentativní keramický inventář orientačně dovoluje datování nálezu do období lidu kultury s moravskou malovanou keramikou.

Jiří Kala

### **Resumé**

During the rescue excavation one settlement feature of the Lengyel culture was found.

## **CETEOVICE (OKR. KROMĚŘÍŽ)**

Okraj obce. Neolit-eneolit. Sídliště. Povrchový průzkum.

V průběhu let 2010 a 2011 byla během polních prací na okraji intravilánu shromážděna menší kolekce pravěkých artefaktů. Místo nálezů je situováno za zahradami severovýchodě od obce. Jedná se o mírné návrší situované 280 m VJV od kostela s nadmořskou výškou 330 m, zdvihající se mezi Cetechovickým potokem a bezejmennou vodotečí (dnes zatrubněnou), která protéká obcí a zprava se vlévá do Kotojedky. Na ZM ČR 10 000 listu 24-44-05 je určena bodem 5 mm : 146 mm od J s.č. a Z s.č., popř. souřadnicemi 49°10'27.472"N, 17°15'57.864"E (WGS-84).

Většinu nalezených předmětů tvoří kamenná štípaná industrie zastoupená silicity glacigenních sedimentů (11 ks), rohovci typu Zdislavice-Troubky (10 ks) a blíže neurčenou surovinu (přepáleno; za určení děkuji M. Moníkovi). Mezi nimi rozeznáme čepele a jejich zlomky, čepel s příčnou retuší, přepálené jádro a 11 úštěpů. Tři drobné atypické keramické zlomky pravěkého stáří odpovídají zpracováním ker. hmoty tradici neolitu-eneolitu. Blíže lze uvažovat o příslušnosti ke kultuře s moravskou malovanou keramikou, jejíž naleziště se v oblasti často váží s obdobnými polohami na úpatí Chřibů. Nález je prvním souborem pravěkého stáří z katastru obce, odkud jsou známy jen ojedinělé kamenné štípané nástroje (Skutil 1947, 57, 62).

*Miroslav Daňhel*

#### Literatura:

**Skutil, J. 1947:** Moravské prehistorické výkopy a nálezy Oddělení moravského pravěku Zemského muzea 1937–1945. *Časopis zemského muzea v Brně* 1946, 33, 45–134.

#### Resumé

During the agricultural works in NE outskirts of the village a small set of archaeological artefacts was collected. Stone chipped industry and pottery fragments suggest that they could be connected with Lengyel culture.

#### DAMBOŘICE (OKR. HODONÍN)

„Za dvorem“. LnK. MMK. Sídliště. Záchranný výzkum.

V roce 2012 se při zapojení sondy Hos102a podařilo v liniovém výkopu produktovodu prozkoumat celkem 19 zahloubených archeologických objektů. Pozitivní archeologická situace byla identifikována ve dvou katastrálních územích, a to na katastrech Velkých Hostěrádek a Dambořic (viz Velké Hostěrádky „Lichy“). Druhá zjištěná poloha s archeologickými nálezy v Dambořicích „Za dvorem“ je situována v nadmořské výšce 232-234 m na mírném východním až jihovýchodním svahu po pravém břehu vodoteče Salajka severně od obce. Místo výskytu nálezů je v souřadnicovém systému S-JTSK určeno bodem: y=577582, x=1179131. Zde byly v rýze produktovodu mimo jiné (viz kapitola Doba bronzová, Dambořice „Za dvorem“) narušeny a výzkumem odkryty celkem 4 zahloubené objekty s keramickými nálezy, které tyto ob-

jekty řadí do kultury s moravskou malovanou keramikou. V jedné z jam však byla zjištěna i intruze staršího osídlení v podobě zdobeného střepu kultury s lineární keramikou. Na svahu u Dambořic máme teď s jistotou doloženo pravěké osídlení, které zřejmě kopíruje celé mírné sprašové návrší podél obou břehů potoka Salajky v tomto údolí.

*Marek Lečbých*

#### Resumé

Dambořice (Hodonín Dist.). „Za dvorem“. There was a Moravian Painted Ware settlement excavated thanks to a rescue excavation in Dambořice in 2012.

#### FRYŠTÁK (K. Ú. DOLNÍ VES, OKR. ZLÍN)

Trat' Rovňa. LnK. Sídliště. Povrchové sběry. Uložení: Muzeum jv. Moravy ve Zlíně.

Při povrchových sběrech na polích mezi Fryštákem a Horním Lapačem objevil spolupracovník zlínského muzea M. Havelka nové sídliště z období kultury s lineární keramikou. Nově objevené naleziště leží v úrodné oblasti Fryštácké brázdy s doloženým intenzivním osídlením nejstarších zemědělských kultur. Početné nálezy zejména kamenné broušené i štípané industrie se koncentrují na mírném svahu s jihozápadní orientací, nad levým břehem potoka Židelná, v nadm. výšce kolem 270 m. Soubor broušené industrie z šedozelené břidlice, čítající více než 30 kusů, zahrnuje kopytovité klíny včetně jejich zlomků se stopami druhotného použití, plankonvexní sekerky a polotovary nástrojů, dále zlomky kamenných podložek, drtiče a otloukače. Velmi početná je kolekce štípané industrie (kolem 170 ks) z různorodého materiálu, včetně několika drobných kousků obsidiánu; obsahuje mj. čepelky s vrubem, tzv. srpové čepelky, rydla, škrabadla, hroty a vrtáčky. Mezi keramickými zlomky byly identifikovány tvary polokulovité se zataženým ústím i nádoby s hrdlem, opatřené uchy; málo početné zdobené fragmenty zastupují větš. jednotlivé ryté linie, vzácněji jsou doloženy linie s důlky (jemná keramika z plavené hlíny), na keramice s příměsí organické hmoty se vyskytnou i řady nehtových vrypů nebo mělké důlky. Mezi plastickými výčnělkami převažují typy s plochým nebo promáčknutým vrcholem, objeví se i drobné, vzhůru vytažené výčnělky. Soubor nálezů z katastru Dolní Vsi můžeme na základě dosavadních znalostí zařadit nejspíše do počátku II. (případně konce I.) stupně LnK.

Zhruba 1 km jihozápadně od nově zjištěného naleziště v trati Rovňa, v trati Skalka na katastru obce Racková leží další sídliště kultury s lineární keramikou, s bohatými povrchovými nálezy především broušených nástrojů; v letech 1980-1982 zde proběhl zjišťovací výzkum zlínského muzea.

*Jana Langová*

#### Resumé

Fryšták (Kat. Dolní Ves, Bez. Zlín. LBK. Siedlung. Oberflächensammlung.

## HOLEŠOV (K. Ú. ŽOPY, OKR. KROMĚŘÍŽ) „Hrabí“. MMK. Sídliště. Záchraný výzkum.

Během archeologického dohledu při stavbě JV obchvatu Holešova byly zaznamenány zemní práce při rozšiřování cihelny v trati „Hrabí“, která se nachází na mírném svahu zvolna klesajícím od masivu Hostýnských vrchů (součástí vsetínsko – hostýnských Beskyd náležející do skupiny západních Karpat) západním směrem. Jelikož se jedná o významnou archeologickou lokalitu známou již z minulých let (Peck 1985, 67; Červinka 1902, 83; Pavelčík 1955, 8-14, Pavelčík 1957, 14-15; Tichý 1958, 18-19; Kohoutek 1997, Kolbinger 2012), byla zde provedena prospekce, při které byly v doposud neodtěženém terénu zachyceny archeologické objekty. Na základě této skutečnosti byla s investorem (Zlínské cihelny, s.r.o.) uzavřena smlouva o dílo a započal vlastní záchraný archeologický výzkum (plochu výzkumu lze lokalizovat na mapě ZM ČR 1:10 000, list 25-31-04, koordináty 472/17, 471/27, 472/28, 473/17 od Z/J s. č.). Část plochy byla směrem od západu již odtěžena, na zbylém pásu o šířce cca 10 m byl terén s archeologickými objekty uježděn četným provozem stavební mechanizace. Po očištění objektů byly tyto postupně exkavovány, práce však byly značně ztíženy kvůli notně uježděné a vyprahlé zemině.

Na ploše se podařilo zachytit celkem 11 objektů, které lze datovat podle materiálu do období kultury s moravskou malovanou keramikou (MMK). Inventář nálezů není nijak zvlášť bohatý, podařilo se získat pouze zlomky z hrubozrných nádob, které byly zdobeny plastickou výzdobou (výčnělky), v jednom případě bylo nalezeno rohaté ucho nádoby a střepe pocházející z nádoby na nožce. Během výzkumu byla také získána kolekce štípané industrie (ŠI), většinou se však jedná o zlomky čepelek bez dalšího relevantního určení. Zajímavostí je nález keramického zlomku (výdutě), na němž se dochovaly zbytky výzdoby provedené červeným nátěrem. Tento druh výzdoby není u kultury MMK ničím neobvyklým, vlastně je typickým výzdobným prvkem této kultury, v oblasti jiho-

východní Moravy však malovanou výzdobu na keramice zatím spíše postrádáme.

Nejvíce keramiky a štípané industrie pak bylo nalézáno spíše na povrchu zkoumaných objektů, a tedy i na hromadách skryté ornice. V samotných objektech pak v závislosti na hloubce koncentrace nálezů znatelně klesala. Během výzkumu se podařilo odhalit další část neolitického sídliště, jehož velká část byla v průběhu 20. století postupně zničena těžbou cihlářské suroviny. Kromě získání kolekce materiálu kultury MMK se podařilo také blíže upřesnit rozsah lokality.

Ivan Čížmář

### Literatura

**Červinka, I. L. 1902:** *Morava za pravěku*. Brno.

**Kohoutek, J. 1997:** *Žopy u Holešova, trať „Hrabí“, parc. č. 396, hliník cihelny*. Rkp. nálezové zprávy, č.j. 2/98. Uloženo: Archiv nálezových zpráv, ÚAPP Brno, v.v.i.

**Kolbinger, D. 2012:** 50 let mých povrchových výzkumů na východním Kroměřížsku. *Zprávy České archeologické společnosti*, Supplementum 83.

**Pavelčík, J. 1955:** Neolitická chata z Žop. In: *Nové archeologické výzkumy v kraji Gottwaldovském*. Studie Krajského musea v Gottwaldově 4, 8–14. Gottwaldov.

**Pavelčík, J. 1957:** Volutové jámy z cihelny z Dobrotic (okres Holešov). In: *Archeologické výzkumy*. Studie Krajského musea v Gottwaldově 11, 14–15. Gottwaldov.

**Peck, E. 1895:** Neolitická sídliště na Holešovsku. *Časopis vlasteneckého spolku muzejního v Olomouci* 12(46), 67–72.

**Tichý, R. 1958:** Zachraňovací výzkum v cihelně u Žop, okr. Holešov. *Přehled výzkumů 1957*, 18–19.

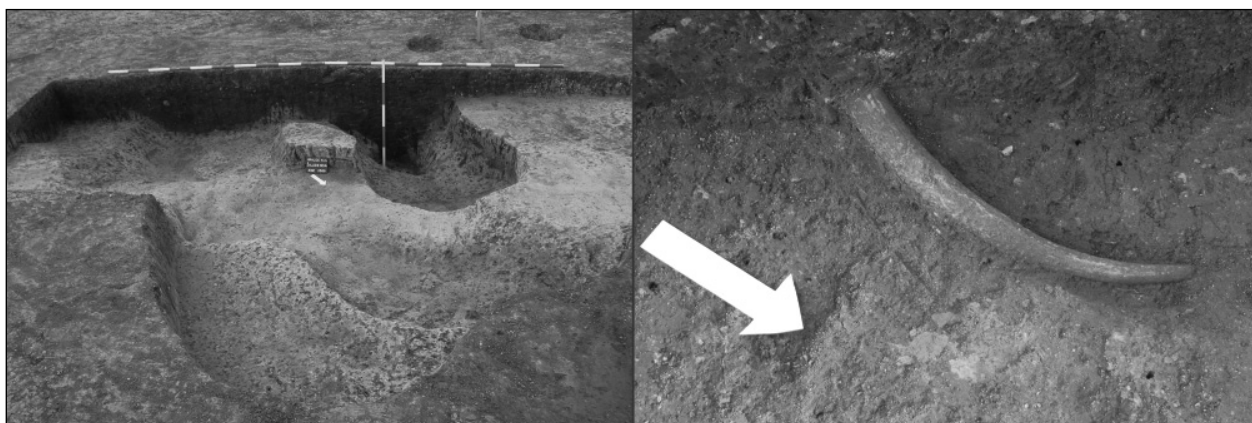
### Resumé

Holešov (Kataster Žopy, Bez. Kroměříž). „Hrabí“. MBK. Siedlung. Rettungsgrabung.



**Obr. 2.** Holešov-Žopy. Celkový pohled na plochu výzkumu od jihovýchodu.

**Fig. 2.** Holešov-Žopy. A view of the excavated place from southeast.



**Obr. 3.** Kralice na Hané, okr. Prostějov, „Kralický háj“. Objekt č. 559 a nalezený parohový kopáč „in situ“.  
**Fig. 3.** Kralice na Hané, Prostějov Dist., „Kralický háj“. Feature No. 559 – an antler pick “in situ”.

### CHRUDICHROMY (OKR. BLANSKO)

„Na podcestí/Přední díly“. LnK. Sídliště. Záchranný výzkum. S-JTSK 593637.19:1127324.8, 593586.92:1127180.29.

V říjnu a listopadu roku 2012 uskutečnili pracovníci ÚAPP Brno, v.v.i., záchranný archeologický výzkum na pomezí polních tratí „Na podcestí“ a „Přední díly“ v souvislosti s výstavbou I. etapy polní cesty CHN1. Dosud neznámá lokalita se nachází v jihozápadní části katastrálního území a je situována v nadmořské výšce od 313 do 315 m, ve spodní partii západního svahu, který klesá z kopce Habří (451,2 m n.m.) k soutoku Chrudichromského potoka a řeky Svitavy. Její přesná poloha je na ZM ČR 1:10 000, list 24-14-05 určena krajními body o souřadnicích 169:324, 170:327, 172:334 a 173:338 mm od Z:J s.č.

Ve výkopu pro základy nové zpevněné polní cesty bylo odkryto celkem 22 archeologických objektů. Nejčastěji se jednalo o kúlové jámy, z nichž 11 vytvářelo neúplný půdorys patrně pravoúhlé stavby. Dále zde byly zachyceny jámy se stěnami směrem ke dnu kónicky rozšířenými, které plnily hospodářskou funkci, zpravidla jako sklípky na potraviny či sila na obilí, a funkčně blíže neinterpretovatelné zahloubeniny. Na základě zlomků charakteristických keramických nádob, získaných z výplní několika objektů, je možné nově objevené sídliště datovat do kultury s lineární keramikou. Zajímavostí je výskyt keramických zlomků s výraznou příměsí drceného grafitu v jejich hmotě i samotných kousků surového grafitu v jedné ze sídlištních jam.

Michal Přichystal

### Resumé

Chrudichromy (Bez. Blansko). Bei der Rettungsgrabung auf der Grenze der Fluren „Na podcestí“ und „Přední díly“ wurde die Siedlung der Kultur mit der Linienbandkeramik entdeckt.

### KRALICE NA HANÉ (OKR. PROSTĚJOV)

„Kralický háj“, Průmyslová zóna města Prostějova. Kultura s keramikou lineární. Sídliště. Záchranný výzkum.

Ve dnech 8. až 28. srpna 2012 proběhl záchranný archeologický výzkum související s plánovaným rozšířením výrobního areálu společnosti Žaluzie NEVA, s.r.o. (ZM 1:10000, list 24-24-13, 147:360, 151:359, 151:357, 148:357, 147:355, 144:355), který prostorově přímo navázal na odkryvy realizované zde v roce předchozím (např. Fojtík 2011; Fojtík, v tisku). Nyní bylo prozkoumáno a zdokumentováno na 130 archeologických objektů a situací, jejichž převážnou část lze spojovat s velmi rozsáhlou osadou mladšího vývojového úseku kultury s keramikou lineární, kde již značná část keramické produkce nese výrazné výzdobné projevy skupiny železovské (podle Čižmář 1998) - vedle běžných sídlištních objektů a zbytků mocné kulturní vrstvy byl zachycen též vysoký počet kúlových jam naznačujících možnou přítomnost nadzemní stavby kúlové konstrukce, patrně typického neolitického „dlouhého domu“. Prokopaná část sídliště nejstarších moravských zemědělců poskytla nejen bohatou kolekci keramiky, štěpané a broušené industrie, ale například též zcela výjimečně dochovaný exemplář parohového kopáče, zdokumentovaného navíc ve svém původním uložení, tj. nade dnem větší exploatační jámy - hliníku označeného jako obj. č. 559. Jedná se tak o další terénní výzkum poskytující cenné poznatky pro studium rozsáhlého sídlištního areálu (přehledně Humpola 2012), který přímo souvisí s dříve prozkoumaným unikátním birituálním pohřebištem (Šmíd 2012).

Pavel Fojtík

### Literatura

Čižmář, Z. 1998: Nástin relativní chronologie lineární keramiky na Moravě (Poznámky k vývoji výzdobného stylu). *Acta Musei Moraviae, sci. soc.* 83, 105–139.

**Fojtík, P. 2011:** *NZ Kralice na Hané, „Kralický háj“ 2011, „areál Žaluzie NEVA, ppč. 350/1, k. ú. Kralice na Hané, č. akce 37/11. Rkp. nálezové zprávy č.j. 199/11. Uloženo: Archiv nálezových zpráv ÚAPP Brno.*

**Fojtík, P. 2012:** Kralice na Hané (okr. Prostějov), „Kralický háj“. *Přehled výzkumů 53* (2011), Brno.

**Humpola, D. 2012:** Sídlní areál kultury s lineární keramikou v Kralickém háji. In: M. Šmíd, *Kostrové a žárové pohřebiště kultury s lineární keramikou v Kralicích na Hané, střední Morava*. Pravěk, Supplementum 25, 113–118, Brno: Ústav archeologické památkové péče Brno.

**Šmíd, M. 2012:** *Kostrové a žárové pohřebiště kultury s lineární keramikou v Kralicích na Hané, střední Morava*. Pravěk, Supplementum 25. Brno: Ústav archeologické památkové péče Brno.

## Resumé

Kralice na Hané (Bez. Prostějov). „Kralický háj“. Kultur mit der Linienbandkeramik. Siedlung. Rettungsgrabung.

## KRALICE NA HANÉ (OKR. PROSTĚJOV)

### „Kralický háj“. LnK. Sídliště. Záchraný výzkum.

V Průmyslové zóně města Prostějova byly na ploše určené k výstavbě výrobního areálu společnosti Žaluzie NEVA Prostějov odkryty, vedle archeologických situací vrcholně středověkých, též sídlištní objekty kultury s lineární keramikou související s intenzivním neolitickým osídlením sledovaného prostoru (podrobněji viz. Středověk a novověk - Kralice na Hané, okr. Prostějov).

Pavel Fojtík

## Resumé

Kralice na Hané (Bez. Prostějov), „Kralický háj“. LBK. Siedlung. Rettungsgrabung.

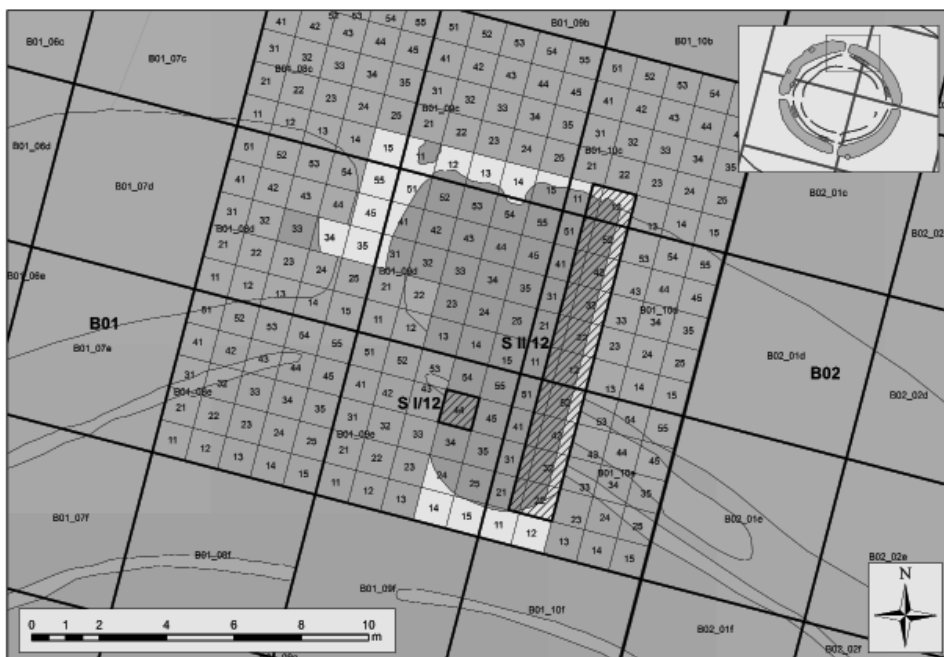
## KYJOVICE (OKR. ZNOJMO)

### „Sutny“ I. MMK Ia. Příkop rondelu. Revizní výzkum.

V létě roku 2012 se na poli v trati „Sutny“ I na známé polykulturní lokalitě Těšetice-Kyjovice uskutečnil revizní výzkum části příkopu mladoneolitického rondelu (obr. 4). Stalo se tak v době letní praxe studentů Ústavu archeologie a muzeologie Filozofické fakulty Masarykovy univerzity. Rondel je datován do staršího stupně kultury s moravskou malovanou keramikou (fáze Ia). Jeho odkrytí v letech 1968–1978 pod vedením V. Podborského představovalo první systematický výzkum objektu tohoto druhu ve střední Evropě (Podborský 1988) a zahájilo tzv. rondelovou archeologii (Podborský 2001, 20).

Příkop byl tehdy prozkoumán takřka v celém svém průběhu s výjimkou jednoho segmentu v jeho severovýchodní části o délce cca 10 m (Podborský – Kazdová – Kovárník 2005, 55). Vytěžený příkop byl poté zahrnut buldozerem a prozkoumaná plocha vrácena k zemědělskému využití. Účelem revizního výzkumu rondelového příkopu bylo znovu odkryt jeho intaktní profil a odebrat z něj vzorky k mikromorfologickým a případným pylovým analýzám (obr. 5). Hlavním cílem těchto výzkumných aktivit je získání nových poznatků k době vzniku a využívání příkopu i k procesu jeho zanášení a přispět tak současně k osvětlení některých dosud aktuálních otázek (existence hliněného valu, doklady možných reparací stěn, popř. dna příkopu aj.).

Na základě konzultací s E. Kazdovou, vedoucí výzkumu, bylo rozhodnuto odkryt příkop v místech kontrolního profilu KB 16b (sektor B1). Zahájení exkavačních prací předcházela náročná přípravná fáze (vyměření plochy pro



**Obr. 4.** Kyjovice, „Sutny“ I. Plán severního vstupu do rondelu s vyznačením skryté plochy včetně uloženin (spraš žlutě, druhotná výplň příkopu fialově, intaktní výplň příkopu modře). Digitalizace M. Hlavica.

**Fig. 4.** Kyjovice, „Sutny“ I. Plan of a northern entrance to the rondel with an area of an excavation including the deposits (yellow – loess, violet – secondary filling of a ditch, blue – intact filling of a ditch). Digitizing M. Hlavica.

výzkum prostřednictvím totální stanice, geofyzikální průzkum, asi 40 pedologických vrtů) vedoucí k ověření lokalizace severního sprašového vstupu do rondelu a k němu přiléhajícího severovýchodního průběhu příkopu. Výkopové práce byly zahájeny 24. července 2012 ručním skrytím ornice na ploše 6 x 1 m v místech očekávaného severního vstupu do rondelu (rozhraní čtverců 8d a 9d). Po jeho následné identifikaci se přikročilo k lokalizaci severního (vnějšího) a jižního (vnitřního) okraje příkopu východně od tohoto vchodu v místech předpokládaného kontrolního profilu KB 16b.

Po velkou část výzkumu měl D. Válek, řešitel tohoto projektu souvisejícího s tématem jeho disertační práce, k dispozici jako hlavního technika J. J. Kováře; konzultantem v oblasti metodiky výzkumu byl Z. Hájek, zástupce vedoucího turnusu. Zatímco severní okraj se podařilo nalézt v souladu s dobovou dokumentací, lokalizace jižního okraje příkopu byla komplikovanější a vyžádala si otevření sondy I/12. Po začistění plochy v pásu 11 x 4 m (rozhraní čtverců 9d-e, 10d-e) se projevilo nevýrazné rozhraní již prozkoumané (světlejší výplň) a dosud neodkryté (tmavší výplň) části příkopu. K vlastní exkavaci příkopu došlo v době mezi 6. až 16. srpnem 2012. Pro zajištění manipulačního prostoru byl před jeho intaktním profilem otevřen obdélný prostor (sonda II/12). Zahluhovali jsme se v kvadrantech na západním okraji čtverců 10d-e v šířce 1,5 m. Neprozkoumaná část příkopu byla prokopána v šířce jen asi 30 cm (zbývající část původního kontrolního bloku tak zůstává nadále zachována v neporušeném stavu).

Terén byl snižován po mechanických vrstvách o síle 20 cm včetně sprašového podloží. Ze všech vrstev jeho výplně byly odebírány vzorky zeminy na proplavení (malakofauna, rostlinné makrozbytky) a půdní vzorky na fosfátové analýzy. Po začistění byla každá mechanická vrstva zdokumentována fotograficky a zaměřena pomocí totální stanice. Hrotitého dna příkopu bylo dosaženo v hloubce 310 cm pod povrchem. Zde se také koncentrovala největší část pravěkých nálezů (především fragmenty nádob kultury s MMK staršího stupně, mazanice, zvířecí kosti a uhlíky). Profil byl následně kresebně zdokumentován a zaměřen prostřednictvím totální stanice. Nakonec si L. Lisá (Geologický ústav AV ČR Praha) odebrala dne 24. srpna 2012 mikromorfologické vzorky na geologické expertízy. Současně byly zajištěny též vzorky na palynologické analýzy (N. Doláková, Přírodovědecká fakulta MU).

Revizní výzkum upřesnil s využitím moderních geoinformačních technologií (totální stanice s GPS modulem) polohu severního vstupu do rondelu a šířku příkopu v místech kontrolního profilu KB 16b. Odkrytá situace umožnila porovnání druhotně zaplněného profilu (výsledek jednorázového zahrnutí buldozerem) s podstatně barevně různorodějším profilem intaktní části (rozlišeno bylo celkem 34 vrstev). Analýza zjištěných dat bude předmětem dalších publikačních výstupů.

Náklady spojené s revizním výzkumem příkopu byly hrazeny z Grantového fondu děkana FF MU (MUNI/21/VAL/2011) a z projektu specifického výzkumu FF MU (MUNI/4/0929/2009).

David Válek

## Literatura

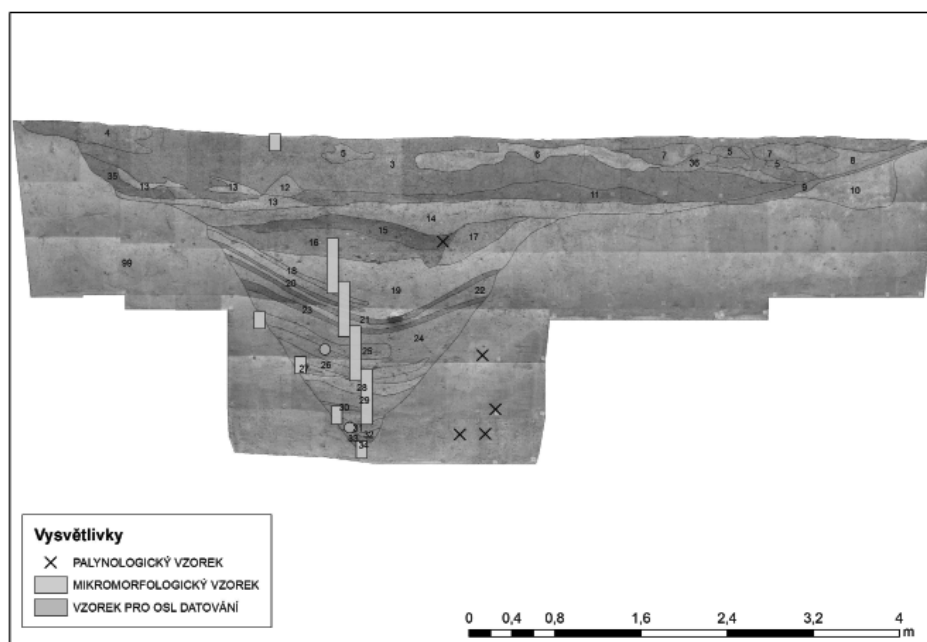
**Podborský, V. 1988:** *Těšetice-Kyjovice 4. Rondel osady lidu s moravskou malovanou keramikou*. Brno: Filozofická fakulta Univerzity J. E. Purkyně v Brně.

**Podborský, V. 2001:** Poválečné archeologické výzkumy Ústavu archeologie a muzeologie Filozofické fakulty MU na Znojemsku a Břeclavsku. In: Podborský, V. (ed.): *50 let archeologických výzkumů Masarykovy univerzity na Znojemsku*. Brno: Masarykova univerzita v Brně, 13–36.

**Podborský, V., Kazdová, E., Kovárník, J. 2005:** „Sutny“ u Těšetic-Kyjovic. Jak se začínalo, pokračovalo a čeho se dosáhlo. In: Podborský, V. a kol.: *Pravěk mikroregionu potoka Těšetičky/Únanovky. K proble-*

**Obr. 5.** Kyjovice, „Sutny“. Celkový řez profilem intaktní části výplně příkopu rondelu s vyznačenými místy odběru vzorků. Digitalizace M. Hlavica.

**Fig. 5.** Kyjovice, „Sutny“ I. General cut of an intact profile of a rondel ditch with sampling points. Digitizing M. Hlavica.



*matice pravěkých sociálních struktur*. Brno: Ústav archeologie a muzeologie Filozofické fakulty Masarykovy univerzity v Brně, 43–70.

## Resumé

Kyjovice (district Znojmo). „Sutny“ I. Moravian Painted Ware Culture (phase Ia). Ditch of a rondel. Revisional excavation.

There was realized a revisional excavation of a rondel ditch belonging to the Moravian Painted Ware Culture at well-known locality Těšetice-Kyjovice on the field „Sutny“ I in August 2012 (Fig. 4). After the identification of a northern entrance and finding both edges of a ditch in its north-eastern part, we distinguished a vague boundary-line between already explored part (lighter filling) and till this time intact part (darker filling) of a ditch. There was opened a trench II/12 in front of the profile KB 16b. We reduced the terrain by mechanical layers (20 cm) and we have taken samples of the earth (flotation, phosphate analysis) from an intact part of a ditch. Most of prehistorical finds (ceramics of the Moravian Painted Ware Culture, pieces of daub and charcoal, animal bones) was at the pointed bottom of a ditch. L. Lisá (Geological Institute of Academy of Sciences, Czech Republic) took micromorphological samples from the profile filling of an intact part of a ditch (Fig. 5).

## KYJOVICE (OKR. ZNOJMO)

### Sutny II. LnK. Sídliště. Systematický výzkum.

V roce 2012 pokračoval v sektoru Y6 výzkum plochy Sutny II (Vostrovská et al. 2012). Tohoto roku se výzkum věnoval půdorysu dlouhého domu (D30) kultury s lineární keramikou, k němuž náleží minimálně 46 kúlových jamek. Dále byl dokončen výzkum přiléhající stavební jámy (803) – rozebrání profilu a dalšího neurčeného sídlištního objektu LnK (804). Třetí z rozlišených objektů LnK tvořila dvojice kúlových jamek půdorysu (809). Superpozice dvou kúlových jamek byla zjištěna ve více případech.

Výzkum v sektoru Y6 probíhal v letech 2010-2012 (viz kapitola Eneolit, obr. 1). Celkově bylo v 9 čtvercích (3f-h, 4f-h, 5f-h, z nichž západní řada 3f-h byla odkryta jen do délky dvou metrů) prozkoumáno 9 zahloubených objektů a 93 kúlových jamek. Z objektů náležely tři do kultury s lineární keramikou (stavební jáma, neurčená sídlištní jáma a jáma tvořená dvěma kúlovými jamkami půdorysu), dva hroby a kruhový žlábek náležely kultuře zvoncovitých pohárů a čtyři zůstaly nedatovány. Četné byly zásahy způsobené recentní zemědělskou činností.

Výzkum proběhl v rámci Operačního programu – Vzdělávání pro konkurenceschopnost – Vzdělávání v moderních metodách archeologické praxe CZ.1.07/2.3.00/09.0187 a v rámci projektu specifického výzkumu na MU (MUNI/4/ 0929/2009).

*Klára Šabatová, Jan Gánovský,  
Eliška Kazdová, Petra Rebrošová*

## Literatura

**Vostrovská, I., Kazdová, E., Kuča, M., Trampota, F., Kolář, J., 2011:** Kyjovice (okr. Znojmo). *Přehled výzkumů* 52-1, 165–166.

**Vostrovská, I., Hájek, Z., Šabatová, K., Kazdová, E., Kuča, M., Trampota, F. 2012:** Kyjovice (okr. Znojmo). *Přehled výzkumů* 53-1, 132–134.

## Resumé

The post holes of the Linear Pottery culture longhouse (D30) where excavated in this season. There were three other LBK features (803, 804, 809) in the area „Sutny II“. See Fig 4. in section Eneolit. Systematic excavation.

## LITOVEL (K. Ú. MYSLECHOVICE, OKR. OLMOUC)

### „Na příkopěch“. LnK. Sídliště (?). Povrchový sběr.

Při provádění terénní prospekce v trati „Na příkopěch“ se podařilo nalézt pazourkové škrabadlo a jeden nezdobený fragment keramiky. Získané škrabadlo je vyrobeno ze silicitu krakovsko-čestochovské jury a zlomek keramiky, spodní část globulární (?) nádoby, lze přiřadit ke kultuře s lineární keramikou.

Na katastrálním území Myslechovic se jedná o první nález neolitické keramiky vůbec. Možné osídlení v neolitu či eneolitu zatím naznačovala pouze kamenná sekerka z trati „Pod lesem“ (Hlubek 2012, 13–14). Nejbližší zkoumaná sídliště této kultury máme doložena na vedlejším katastru Choliny, a to v trati „Horní Farské“ (Šmíd 1999, 277–278) a na pozemku školy (např. Dohnal 1974, 18) vzdálené cca 2 km jižně.

*Lukáš Hlubek*

## Literatura

**Dohnal, V. 1974:** Nálezy volutové keramiky v Cholině, *Přehled výzkumů* 1973, 18.

**Hlubek, L. 2012:** Pravěké a raně středověké osídlení katastru obce Haňovice a městské části Litovle-Myslechovic (okr. Olomouc). *Zprávy Vlastivědného muzea* 304, 3–17.

**Šmíd, M. 1999:** Cholína (okr. Olomouc). *Přehled výzkumů* 1995–1996, 277–278.

## Resumé

Litovel (Kat. Myslechovice, Bez. Olomouc), „Na příkopěch“. Linearbandkultur. Siedlung (?). Oberflächensammlung.

## LITOVEL (K. Ú. NASOBŮRKY, OKR. OLMOUC)

### „Chmelík“. MMK. Sídliště. Povrchový průzkum.

Při detektorové prospekci byl po letní orbě sesbírán keramický materiál MMK spolu se silicitovými úštěpy a retušovanou šipkou. Místem nálezů byla východní část trati Chmelík, konkrétně východní část pole mezi želez-



niční trati a východně rovnoběžnou polní cestou (viz také kapitoly Doba bronzová a Doba železná). Lokalita se shoduje s nalezištěm zjištěným K. Faltýnkem (2011).

Miroslav Daňhel

## Literatura

**Faltýnek, K. 2011:** Litovel (k. ú. Nasobůrky, okr. Olomouc), *Přehled výzkumů* 52-1, 166, 191, 211.

## Resumé

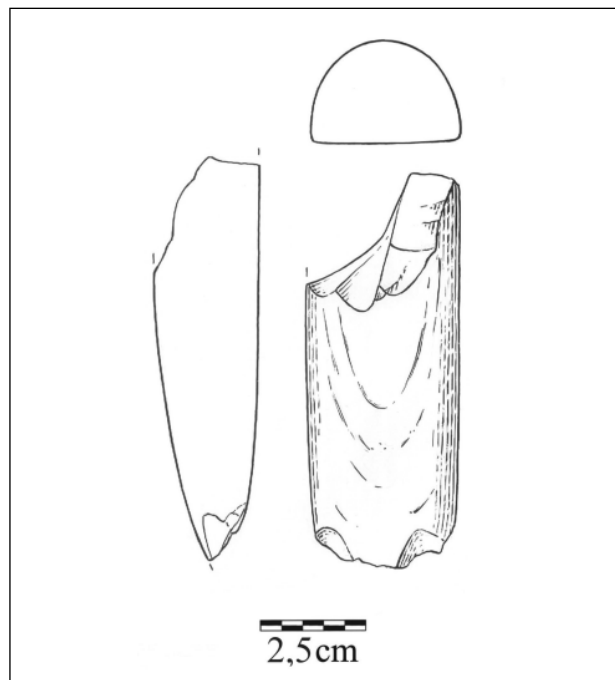
Litovel (Cadastre Nasobůrky, Olomouc Distr.), „Chmelík“. Lengyel culture. Settlement. Surface survey.

## LUKOVANY (OKR. BRNO-VENKOV)

„Planičky“. Neolit (LnK). Sídliště? Povrchový sběr.

V červenci roku 2012, při výletu do údolí řeky Oslavy, byla autorem náhodně nalezena a sebrána část kopytovitého klínu ze šedozelené břidlice, jenž představuje typický inventář kultury s lineární keramikou (obr. 6.). Místo nálezů se nachází v trati „Planičky“, nad pramenišťem místní vodoteče Balinky, v nadmořské výšce cca 460 m. Polohu lze lokalizovat na mapě ZM ČR 1:10 000, list 24-33-05, v širším okolí bodu 130/80 od Z/J s.č. Nález tak může naznačovat přítomnost další neolitické lokality v tomto katastru (srov. např. Kuča – Vokáč 2001, 135).

Ivan Čižmář



**Obr. 6.** Lukovany (okr. Brno-venkov). Část hrotu jemně vyleštěného kopytovitého klínu ze šedozelené břidlice, týlní část odlomena. Délka 9 cm, šířka 3,5 cm, max. výška v bodě lomu 2,5 cm. Přírůstkové č. A7856.

**Fig. 6.** Lukovany (Brno-county Dist.) A part of a shoe-adze from grey greschist.

## Literatura

**Kuča, M., Vokáč, M. 2001:** Neolitické sídliště u Lukovany (okr. Brno-venkov). *Archeologie Moravy a Slezska* 1, 137.

## Resumé

Lukovany (Brno – County Distr.), „Planičky“. Neolithic. Settlement (?). Surface survey. Deposited in Brno Regional museum.

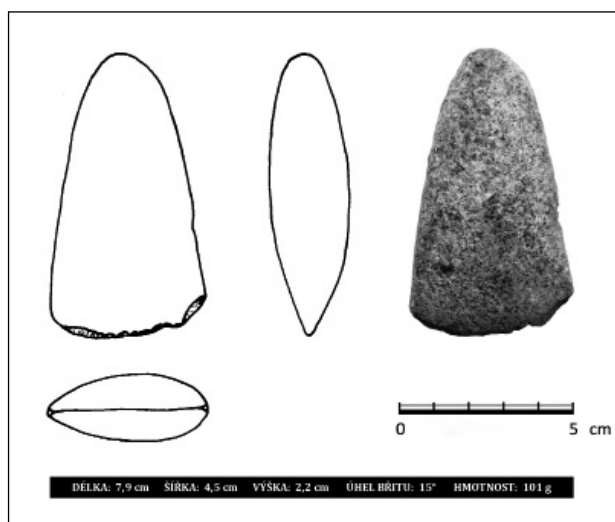
## MALHOSTOVICE-NUZÍŘOV (OKR. BRNO-VENKOV)

„Pod zelinkami“. MMK. Ojedinelý nález. Povrchový průzkum.

Od roku 2012 probíhají v oblasti Boskovické brázdy systematické archeologické prospekce terénu za účelem hledání lokálních zdrojů kamenných surovin, které zde byly využívány v průběhu neolitu (srov. Kuča, Bartík 2012). V rámci těchto prospekcí byl při jednorázovém povrchovém průzkumu učiněn ojedinelý nález broušené kamenné industrie (obr. 7) v trati „Pod zelinkami“ (GPS souřadnice nálezů: 49°20'56.69"S, 16°31'31.84"V; WGS 84). Poloha se nachází na mírném jižním svahu sbíhajícím směrem k Nuzířovu (přidružená část Malhostovic) cca 700 m od okrajové zástavby v nadmořské výšce 340-350 m n. m. Oblast okolí Malhostovic se rozprostírá při rozhraní severní a jižní části Boskovické brázdy, která byla v mladší době kamenné díky příznivým přírodním podmínkám poměrně intenzivně osídlena (srov. Grünwald, Podborský eds. 2001; Kuča 2009; Vích 2012).

Nález může být klasifikován jako krátká trojúhelníkovitá sekerka s oválným příčným průřezem (srov. Vokáč 2008; Bartík 2012). Artefakt má typický silně zaoblený tyl a přímý čelní průmět linie ostří. V nárysu je pak linie ostří mírně úběžná. Surovina, ze které je sekerka vyrobena, byla makroskopicky určena jako amfibolický diorit z brněnského masivu. Zdroje této suroviny se nacházely zhruba 11 km jižně, v blízkosti lodní zastávky Rokle na Brněnské přehradě (Přichystal 2009, 201; Vokáč 2008, 150). Celý povrch sekerky je precizně vybroušen. Předmět zůstal zachován v celém svém původním tvaru, nese však pozůstatky po jeho používání. Pracovní stopy jsou patrné především v oblasti ostří, jehož linie je otupena charakteristickými zoubkovitými deformacemi. Z hlediska datace může být artefakt datován do kultury s moravskou malovanou keramikou, pro kterou je právě tento typ sekerky charakteristický (Vokáč 2008, 55; Podborský et al. 1993, 114). Netradiční je snad jen využití amfibolického dioritu, který byl upřednostňován spíše na výrobu vrтанých nástrojů (Vokáč, Kuča, Přichystal 2005; Vokáč 2008, 151–152).

Jelikož se nenašel poblíž jiný artefakt, jedná se s největší pravděpodobností o soliterní nález mimo pravěké sídliště. Nejbližší osídlení kultury s MMK bylo identifikováno v sousední trati „Rybničky“. Tato poloha leží od trati „Pod zelinkami“ asi 450 m severním směrem výše po svahu, respektive na jeho temeni (358 m n. m.). Temeno svahu tvoří sedlo mezi vrchem Paní horou (395 m n.



**Obr. 7.** Kamenná sekerka z polohy Nuzířov – „Pod zelinkami“ (okr. Brno-venkov).

**Fig. 7.** Stone axe from the site Nuzířov – „Pod zelinkami“ (Brno-county Dist.).

m.) na západě a mírně vyvýšeným zalesněným návrším Kremlovskem (maximální výška 419 m n. m.) na východě (Čerevková, Kuča, Petřík, Uhlířová 2011, 38). Přesný rozsah sídliště bohužel není prozatím znám. Nelze tedy vyloučit potenciální souvislost popisovaného exempláře s tímto osídlením. Artefakt mohl být také vlivem eroze či recentní zemědělské činnosti redeponován mimo sídelní areál. Vyloučit však nelze ani možnost, že byl v místě nálezu ponechán přímo člověkem, a dokládá tak jisté antropogenní aktivity v okolí výše uvedeného sídliště.

Jaroslav Bartík, Alžběta Čerevková

## Literatura

- Bartík, J. 2012:** *Broušená a ostatní kamenná industrie z mikroregionu povodí řeky Želetavky*. Rkp. bakalářské práce. Uloženo: Knihovna Filozofické fakulty Masarykovy univerzity, Brno.
- Čerevková, A., Kuča, M., Petřík, J., Uhlířová, H. 2011:** Neolitické osídlení v trati Rybníčky v Malhostovicích, místní část Nuzířov (okr. Brno-venkov). *Acta Musei Moraviae, sci. soc.* 96(2), 37–60.
- Grünwald, P., Podborský, V. (eds.) 2001:** *Malhostovice-Nuzířov. Od nejdávnější minulosti po současnost*. Tišnov: J&J Morava.
- Kuča, M. 2009:** Neolitické osídlení jižní části Boskovické brázd. Současný stav poznání podle průzkumu v letech 1999–2006. *Sborník prací Filozofické fakulty brněnské univerzity*, řada M 12–13, 23–48.
- Kuča, M., Bartík, J. 2012:** Příspěvek k problematice křemičitých zvětralín využívaných v neolitu na jižní a jihozápadní Moravě. *Přehled výzkumů* 53-1, 41–50.
- Podborský, V. a kol. 1993:** *Pravěké dějiny Moravy*. Vlastivěda Moravská. Země a lid. Nová řada, Svazek 3. Brno: Muzejní a vlastivědná společnost.

**Přichystal, A. 2009:** *Kamenné suroviny v pravěku východní části střední Evropy*. Brno: Masarykova univerzita.

**Vích, D. 2012:** Neolitické a eneolitické osídlení severní části Boskovické brázd. *Archeologie ve středních Čechách* 16, 29–126.

**Vokáč, M. 2008:** *Broušená a ostatní kamenná industrie z neolitu a eneolitu na jižní Moravě se zvláštním zřetelem na lokalitu Těšetice-Kyjovice*. Rkp. dizertační práce. Uloženo: Knihovna Filozofické fakulty Masarykovy univerzity, Brno.

**Vokáč, M., Kuča, M., Přichystal, A. 2005:** Využití amfibolického dioritu brněnského masivu v pravěku jižní Moravy. In.: I. Cheben, I. Kuzma (eds.), *Otázky neolitu a eneolitu našich krajín – 2004*. Nitra: Archeologický ústav SAV, 359–367.

## Resumé

„Pod zelinkami“. Moravian Painted Ware culture. Isolated find. Surface survey.

## MOHELNICE (OKR. ŠUMPERK)

Náměstí Svobody, S.K. Neumanna, Třebovská. Neolit. MMK IIb-c. Sídliště. Záchranný výzkum.

V souvislosti s rekonstrukcí náměstí a přilehlých ulic byl společností Archaia Olomouc, o.p.s., v dubnu až srpnu 2012 proveden záchranný archeologický výzkum (podrobnosti viz kapitola Středověk a novověk). Kromě středověkých a novověkých archeologických situací a nálezů bylo prozkoumáno také 5 zahloubených sídlištních jam z období mladšího neolitu, příp. počátku staršího eneolitu (2 na náměstí Svobody, 2 na ul. Třebovská a 1 na ul. S.K. Neumanna). Všechny by se daly datovat do mladší až koncové fáze kultury s moravskou malovanou keramikou (IIb-c), není vyloučeno, že patří až epilengyelské jordánovské skupině. Jedná se tedy o doklad existence sídliště na vyvýšené poloze dnešního středu města již v období pravěku. Časově současné sídliště bylo v roce 2012 prozkoumáno na místě OD Tesco. Vzhledem k charakteru stavebních zásahů nebyly všechny objekty prozkoumány v úplnosti, dá se většina z nich charakterizovat jako prosté hospodářské jámy zásobního či odpadního účelu oválného tvaru o průměru zhruba 1 m a hloubce do 120 cm (jeden objekt na ul. Třebovská měl spíše charakter mělké exploatační jámy nepravidelných rozměrů). Těchto 5 zahloubených neolitických objektů je rozmístěno na poměrně velké ploše, tudíž se nedá vypozařovat jakákoliv jejich vzájemná vazba.

Z obsahu zmíněných sídlištních jam byla vyzvednuta téměř výhradně keramika hnědých až oranžových odstínů, převážně nezdobená. Ojedinelá výzdoba je zastoupena plastickými kulovitými výčnělky, v několika případech jde o výzdobu rytou či kolkovanou (klikatka, koncentrické kroužky).

Tomáš Zeman

## Resumé

Mohelnice (Bez. Šumperk), Freiheit Platz, S.K. Neumann Str., Třebovská Str. – Neolit. MMK IIb-c. Siedlung. Rettungsgrabung.

## MOHELNICE (OKR. ŠUMPERK)

Ul. 1. máje, OD Tesco. Neolit. MMK IIb-c. Sídliště. Záchranný výzkum.

V souvislosti s výstavbou obchodního domu Tesco s přilehlým parkovištěm byl v únoru a březnu 2012 proveden záchranný archeologický výzkum předmětné plochy společností Archaia Olomouc, o.p.s. Zkoumaná plocha se nachází na východním okraji intravilánu města, na ul. 1. máje, na dosud zemědělsky obdělávaném poli naproti OD Lidl v těsném sousedství čerpací stanice Benzina. Jedná se o rovnou sprašovou říční terasu na pravém břehu říčky Mírovky, která teče cca 550 m severně od hrany lokality, s nadmořskou výškou 261-262 m n.m.

Záchranným archeologickým výzkumem na ploše zhruba 0,7 ha byla prozkoumána část nížinného neopevněného sídliště, které lze podle keramického inventáře datovat do mladší fáze MMK (stupeň IIb-c). Není vyloučeno ani přežívání do epilengyelu, do I. stupně jordanovské skupiny. Metoda výzkumu musela být zvolena s ohledem na postup stavebních prací, výzkum byl totiž realizován až v součinnosti s výstavbou obchodního domu. Stavební mechanizací byla tedy odstraněna vrstva ornice na úroveň sprašového podloží a po začistění plochy byly preparovány výplně objektů zahloubených do podloží. Byly rovněž sledovány krajní profily stavební jámy, kulturní vrstva sídliště však zjištěna nebyla. Celkem bylo odkryto 615 zahloubených objektů (převažují kúlové jamky a zásobní a odpadní jámy). Kromě jedné pece s destrukcí hliněné kopule a 5 hliníků (největší z nich - obj. 540 o rozměrech 10 x 2,92 m) představuje nejzajímavější nálezovou situaci dlouhá nadzemní kúlová stavba (struktura S1) o rozměrech 18 x 10 m orientovaná ve směru SZ-JV (obr. 8). Její jižní obvodová stěna je vymezena mělkým základovým žlabem vanovitěho tvaru (s několika kúlovými jámami uvnitř i vně žlabu), severní stěna je tvořena řadou sloupových jam. Z některých úseků základového žlabu byly odebrány vzorky pro archeobotanickou analýzu. Tato kombinovaná konstrukce základových žlabů a volně stojících sloupů je typickým znakem nadzemních staveb podunajského lengyelského okruhu (Pavúk 2003). Střechu podpírala řada mohutných sloupů uprostřed vnitřní plochy, po nichž se nám zachovaly opět kúlové jámy. V SZ třetině půdorysu naznačuje několik menších kúlových jam kolmých na jižní stěnu možnost rozdělení vnitřního prostoru stavby na jakousi předsíň a hlavní místnost. Uvnitř nadzemní stavby se nacházela jediná zásobní jáma, shluk hospodářských objektů byl rozložen vně kratší SZ stěny. Exploatační jámy přiléhající obvykle k delším stěnám nadzemních staveb nebyly zjištěny. Jako geograficky nejbližší příklady z poslední doby lze jmenovat téměř dvě desítky nadzemních staveb MMK ze

sídliště v Hulíně-Pravčicích (Kalábek-Kalábková-Kočár-Kočárová 2010).

Severovýchodním směrem od nadzemní stavby bylo několik hlubších zásobních jam válcovitého tvaru s hloubkou kolem 120 cm. Nejzajímavější byl objekt 518, v jehož výplni byla nalezena celá lahovitá putna se čtyřmi oušky pod okrajem a plochými bochánkovitými výčnělky (obr. 9), další 3 nádoby ve fragmentárním stavu, kamenná zrnotěrka, 4 čepelky ŠI a na dně jámy kostra drobného zvířete (zajíc?). Většina hospodářských objektů se nacházela v severní části plochy (pod budovou obchodního domu Tesco), zatímco v jižní části plochy (parkoviště) byly hlavně neuspořádané kúlové jamky.

V nálezovém souboru ze sídliště převažuje hrubá užitková keramika oranžových odstínů (hrncovité či lahovitě tvary nebo misky na nožce). Tato keramika je zdobena plastickými výčnělky (kulovité, bochánkovité, sovi hlavičky), šikmými záseky na okraji i na výduti, drobnými vpichy a důlky nebo jemnými rytými liniemi. V menší míře je zastoupena také tenkostěnná stolní keramika – misky nebo drobné pohárky s rytou či kolokovanou výzdobou (klikatka, koncentrické kroužky). Pro tento keramický inventář najdeme analogie na nedalekém sídlišti v mohelnické štěrkočně, srovnáním jde o časově současné lokality (Kalábková 2009, 181-197, 234-235, tab. 163-168). Pěkným příkladem je miniaturní nádobka (zmenšenina putny) s plastickými pupíky na výduti s předrýsovanou výzdobou z hliníku 540 (obr. 9). Získáno bylo také několik keramických přeslenů. Mezi zvláštní keramické tvary můžeme zařadit zlomek dna kvadratické nádoby ze zásobní jámy 550 a celý keramický stoleček se čtvercovým sedátkem s výstupkem a středovou nožkou, která se ve spodní polovině rozčleňuje a vytváří čtyři nožky z jámy 501. Keramické stolečky spolu s trůny patří k nejpočetnějším dokladům duchovního života nositelů lengyelského kulturního okruhu (Kovárník 2004). Exemplář z Mohelnice se však svým tvarem poněkud vymyká (stolečky mají většinou čtyři nožky vycházející z jednotlivých rohů) a nemá dosud ve středoevropském prostoru odpovídající analogii. Nekeramický inventář mohelnického sídliště se vyjma výše zmíněné kamenné zrnotěrky omezuje pouze na 9 ks štípané industrie (obr. 9). Podle určení Z. Schenka v souboru dominuje spotřebitelská složka (výhradně čepelky), artefakty mají často postranní retuše nebo srpový lesk. Z hlediska surovinového se ukazuje vazba na severní oblasti. Makroskopicky lze 6 ks určit jako silicity glacienních sedimentů (SGS), 2 ks jako silicity krakovsko-čensterchovské jury (SKČJ) a jeden silicit byl přepálen. Materiální složku sídliště doplňují hojně fragmenty mazanice (ojediněle i s otisky) a pouze malá kolekce drobných zlomků zvířecích kostí (většina byla kvůli půdním podmínkám strávena).

Tomáš Zeman

## Literatura

Kalábek, M., Kalábková, P., Kočár, P., Kočárová, R. 2010: Největší lengyelská stavba z Hulína-Pravčic 2,



**Obr. 8.** Mohelnice-Tesco. Půdorys nadzemní kùlové stavby (struktura S1). 1 pohled od jihu, 2 pohled od JV.

**Abb. 8.** Mohelnice-Tesco. Grundriss der oberirdischen Pfahlbau (Strukture S1). 1 Ansicht von Süd, 2 Ansicht von Südost.

In: *Ročenka 2009, Archeologické centrum Olomouc, Olomouc, 42–58.*

**Kalábková, P. 2009:** *Lengyelské osídlení střední Moravy I-III.* Rkp. disertační práce. Uloženo: Knihovna Filozofické fakulty Masarykovy univerzity, Brno.

**Kovárník, J. 2004:** Odras duchovního světa v materiální kultuře MMK: další zvláštní keramické typy. In: M. Lutovský (ed.): *Otázky neolitu a eneolitu 2003. Sborník referátů z 22. pracovního setkání badatelů zaměřených na výzkum neolitu a eneolitu.* Praha: Ústav archeologické památkové péče středních Čech, 171–205.

**Pavúk, J. 2003:** Hausgrundrisse der Lengyel-Kultur in der Slowakei. In: J. Eckert, U. Eisenhauer, A. Zimmermann, (ed.): *Archäologische Perspektiven. Analyse und Interpretationen im Wandel.* Rahden/Westf. Leidorf, 455–469.

## Resumé

Mohelnice (Bez. Šumperk), 1. máje Str., Warenhaus Tesco – Neolit. MMK IIb-c. Siedlung. Rettungsgrabung.

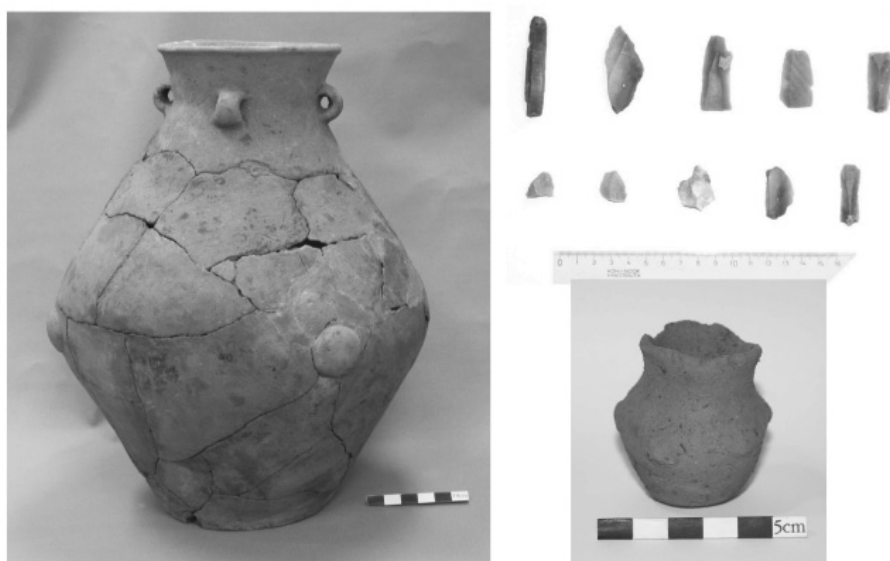
## MOHELNO (OKR. TŘEBÍČ)

„Padělky“. MMK II. Sídliště. Povrchový průzkum.

Katastr Mohelna, který má příhodné podmínky pro pravěké osídlení, byl intenzivně osídlen v období kultury s moravskou malovanou keramikou. Při povrchové prospekci v letech 2009–2012 realizované zejména P. Knotkem bylo zjištěno lengyelské sídliště v poloze „Padělky“. Lokalita je situována převážně na plošině a zčásti rovněž na severovýchodně orientovaném svahu nad pravým břehem potoka Mohelnička. Průměrná nadmořská výška činí přibližně 408 m, nálezy jsou rozptýleny na poměrně velké ploše při jižním a východním okraji lesa „Doubrava“, kam sídliště pravděpodobně zasahuje. Jsou zde chudší půdy bez přítomnosti spraší a sprašových hlín, největší koncentrace artefaktů je v oblasti výchozu amfibolitu, v místě jsou i zdroje štípatelných surovin (krystaly křišťálu, opály). Sídliště leží asi 2,2 km JZZ od středu obce a lze je identifikovat v širším okolí souřadnicemi 49°06'42.56"N a 16°09'43.23"E (WGS-84).

Již z 1. pol. 20. stol. jsou známy 2 ks broušené industrie z trati „Na černých“, která se nachází za polní cestou východně od sídliště (NZ č. j. 764/47 v archivu ARÚ Brno; Tichý 1958, II., 178). Další nálezy mají v držení soukromí sběratelé.

Nově získaná kolekce zahrnuje 59 ks vesměs drobných keramických zlomků nádob. Jedná se především o hrubší silnostěnnou keramiku s vyšším podílem písku, ojediněle s příměsí v podobě ostrohranných kamének či



**Obr. 9.** Mohelnice-Tesco. Výběr nálezů ze sídliště.

**Abb. 9.** Mohelnice-Tesco. Die Auswahl der Befunde aus Siedlung.

slídy. Plavená tenkostěnná keramika je zastoupena pouze několika kusy. Vzhledem k fragmentárnosti souboru bylo problematické určit keramickou třídu, byly rozpoznány zlomky z hrncovitých tvarů, misek a v jednom případě tenkostěnný pohárek. Doložena je pouze plastická výzdoba, kterou reprezentují 4 ks výčnělků a rohaté ucho.

Nejvíce zastoupenou kategorií představuje štípaná industrie, nalezeno bylo celkem 327 ks. Z hlediska použitých surovin převládá rohovec typu Krumlovský les (varieta I – 184 ks a varieta II – 99 ks), ostatní suroviny jsou v počtech několika kusů (křišťál, křemičitá zvětralinina typu plazma, SKČJ, SGS, čokoládový silicit, rohovec typu Stránská skála, spongolit). Z technologického hlediska se jedná o jádra (13 %), polotovary v podobě úštěpů (49 %), polotovary v podobě čepelí (24 %), nástroje (12 %) a odpad (5 %). Typologicky obsahuje soubor hlavně různé typy škrabadel (na úštěpu i na čepeli) a čepelí s retuší (koncovou, laterální a jejich kombinace, příp. i se srpovým leskem), v menší míře se objevil vrtáček, dlouhý trapéz, lichoběžník, vrub, drásadlo a po jednom kusu zobec a artefakt s obitými hranami.

Broušená industrie je zastoupena 24 ks. Soubor obsahuje především sekerky (13 ks), z nichž jen jedna je kompletní a většina je mírně trapezovitého nárysu. Použitou surovinou je zelená břidlice typu Želešice, pouze ve dvou případech jsou z amfibolitu. Větší spektrum surovin bylo zjištěno pro výrobu mlatů a sekeromlatů (7 ks), jež jsou zachovány ve zlomcích a byly zhotoveny ze ZB typu Želešice (1 ks), páskované variety amfibolitu (1 ks), amfibolického dioritu (2 ks), eklogitu (1 ks) a neurčené suroviny (1 ks). Do broušené industrie lze zařadit i 4 blíže neurčené fragmenty a jeden polotovar pravděpodobně sekerky. Další zastoupenou kategorií je ostatní kamenná industrie, kam náleží dva větší valouny páskované variety amfibolitu s částečně vyhlazeným povrchem.

Sídliště v poloze „Padělky“ rozšiřuje již tak bohaté lengyelské osídlení na katastru obce. Jeho charakter odpovídá ostatním mladolengyelským osadám v mikroregionu (srov. např. Vokáčová, Knotek 2012).

*Jitka Vokáčová*

## Literatura

- Anonym.** *Mohelno*. Rkp. nálezové zprávy, č.j. 764/47. Uloženo: Archiv nálezových zpráv, Archeologický ústav AV ČR, Brno, v. v. i.
- Tichý, R. 1958:** *Lid s keramikou kultury volutové a píchané na Moravě, I-III*, Rkp. diplomové práce. Uloženo: Knihovna archeologie a muzeologie na Filozofické fakultě Masarykovy univerzity Brno, II, 178.
- Vokáčová, J., Knotek, P. 2012:** Lengyelské sídliště Mohelno „Staré Hory“. *Západní Morava* 16, 5–10.

## Resumé

Mohelno (Třebíč Dist.), „Padělky“. Lengyel Culture. Settlement. Surface survey.

## MOKRÁ-HORÁKOV (K. Ú. MOKRÁ U BRNA, OKR. BRNO-VENKOV)

**Mokrál-lom VI a XVII, „Spálená seč“, ppč. 1052/8. MMK Ic. Sídliště. Záchranný výzkum.**

Lokalizace situací: 1 – Mokrál-lom VI, 2 – Mokrál-lom XVII (S-JTSK)

1. X = 1157561.85, Y = 587467.56

2. X = 1157426.22, Y = 587552.58

V roce 2012 proběhl další záchranný výzkum, který na nalezišti Mokrál-lom VI navázal na plochu sídliště fáze Ic kultury s moravskou malovanou, prozkoumanou roku 2006-2007 kolektivem vedeným M. Kučou (2007; 2008a; 2008b). Důvodem výzkumu byly požadavky na jeho urychlenou realizaci, které byly vyvolány masovou těžbou hlín, ležících v nadloží momentálně intenzivně těžebných vápenců v předpolí Západního lomu Mokrál. Postupně byla těžkou technikou celá poloha odlesněna a za dohledu archeologa odhumusována. Na ploše byl zjištěn jen velmi sporadický výskyt několika oblázků nekarbonátových hornin a jeden větší zlomek podložky nebo zmotěrky zhotovené z místní kulmské droby. Nálezy byly ponechány na takto připravené ploše, která byla rozdělena kontrolními pásy do několika polí, jež byly mechanicky snižovány až na úroveň podložky sterilního na archeologické nálezy. Postupně byly doloženy tmavěji zbarvené zasypy dvou zahloubených objektů, které obsahovaly charakteristické zlomky keramiky, mazanice, uhlíky a broušenou a štípanou industrii.

První objekt navazoval na plochu prozkoumanou v roce 2007 a představoval částečně zahloubenou chatu se sloupovou konstrukcí při obvodu. Na jeho západním okraji byl odkryt vchodový výběžek, na jehož dně byl nalezen zuhelnatělý zbytek nášlapného prahu. Druhý objekt byl zachycen jen částečně, protože jeho větší část byla odtěžena již dříve bagrem. Přesto se dá, podobně jako u prvního objektu, interpretovat s velkou pravděpodobností jako pozůstatek chaty. Z jeho výplně pochází poměrně reprezentativní kolekce větších částí keramických nádob a zlomky přepálených kostí.

Snižování ostatních ploch do úrovně lokalizovaných objektů nepřineslo již žádné zásadnější poznatky. Kromě velmi drobných ojedinělých zlomků keramiky a barevných břidlic nebylo již nic podstatného nalezeno.

Plocha výzkumu byla pomocí totální laserové stanice zaměřena v JTSK a připojena ke zbytku staré plochy, která se dotkla dna jižními konci jednoho ze zkoumaných objektů pravouhloú obdélnou sondou. Současný stav výzkumu lokality významně doplňuje výzkum, který se uskutečnil ve stejném roce cca 100–120 m SZ od naleziště Mokrál-lom VI v zalesněné okrajové části ložiska (Mokrál-lom XVII). V takřka souvislém plošném odkryvu, tvořeném koberci sond s kontrolními pásy po obvodech, byly zachyceny dva menší zahloubené objekty, z jejichž výplně byly získány zlomky mazanice, štípaná industrie a keramické střeby, které se svým charakterem hlásí do období pravěku – rámcově neolitu/eneolitu. Prozkoumané objekty doplňují dosavadní poznatky o rozsahu neolitické osady, která zaujímal na Mokerské plošině

značný prostor a nesoustředovala se pouze na polohy tvořené mocnějšími polohami sprašových hlín, ale rovněž na místa tvořená kamennými škrapovými poli, která neumožňovala běžné hloubení kulturních jam. Výzkumy ÚAPP Brno provedené v letech 2009 až 2012 dokládají na lokalitě existenci již dvou obytných struktur. První, která se opakuje, je chata/polozemnice, s částečně zahloubenými základy se sloupovou nosnou konstrukcí stěn. Druhou zastupuje nadzemní sloupová konstrukce většího domu, který však nebyl prozkoumán kompletně, ale jen okrajově v podobě sloupových jam vykazujících pravoúhlé nároží (Kos 2010).

Mezi léty 2007 a 2009 proběhla v areálu naleziště Mokrá-lom VI rozsáhlá těžba nadložních hlín, které byly monitorovány archeology jen namátkově. Podle nálezů, jež byly lokalizovány v dotčené ploše během těžby, lze prokázat existenci neolitického sídliště sahajícího daleko za dosud archeologicky prokázanou oblast v předpolí Západního lomu. Na některých nově obnažených profilech byla skrývkovými pracemi odkryta nepříliš mocná kulturní vrstva obsahující neolitickou keramiku. V těchto místech lze do budoucna realizovat další plošné záchranné výzkumy, které by mohly posunout současnou hranici sídliště dále do vnitřního území Moravského krasu.

Petr Kos

## Literatura

- Kos, P. 2010:** Mokrá-Horákov (k. ú. Mokrá u Brna, okr. Brno-venkov), „Spálená seč“. *Přehled výzkumů* 51, 320.
- Kuča, M. 2007:** Mokrá-Horákov (k. ú. Mokrá, okr. Brno-venkov), „Spálená seč“. *Přehled výzkumů* 48, 348–349.
- Kuča, M. 2008a:** Mokrá (okr. Brno-venkov), „Spálená seč“. *Přehled výzkumů* 49, 279–280.
- Kuča, M. 2008b:** Sídliště fáze Ic kultury s moravskou malovanou keramikou v Mokré u Brna, okr. Brno-venkov. In: Z. Měřinský, J. Klápště, (ed.), *Moravskoslezská škola doktorských studií, Seminář 1*. Brno: Masarykova univerzita, 36–41.

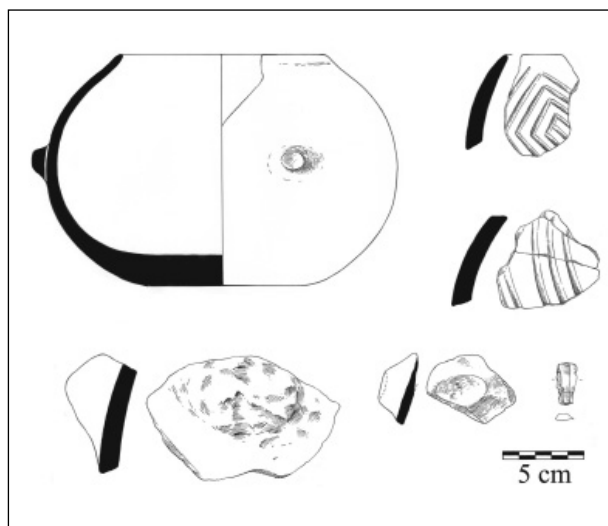
## Resumé

Mokrá-Horákov (Kat. Mokrá, Bez. Brno-venkov). Mokrá-Steinbruch VI und XVII, „Spálená seč“, Parz. Nr. 1052/8. MBK. Siedlung. Rettungsgrabung.

## NAPAJEDLA (OKR. ZLÍN)

„Prusinky“. LnK – fáze 1a. Sídliště. Záchranný výzkum.

Lokalita se nachází u jihozápadního okraje zemědělského družstva Prusinky v nadmořské výšce 208 m. Její přibližnou polohu lze určit na mapě ZM ČR 1:10 000, list 25-33-08, koordináty 465/275 mm od Z/J s. č. Stavba bioplynové stanice přiléhající k zemědělskému družstvu Prusinky nebyla včas řádně nahlášena Archeologickému ústavu AV ČR, a proto stavební práce neprobíha-



**Obr. 10.** Napajedla (okr. Zlín). Výběr nálezů kultury s lineární keramikou (kresba A. Krechlerová).

**Fig. 10.** Napajedla (Zlín Distr.). Linear Band Pottery culture – selected finds (drawing by A. Krechlerová).

ly od začátku v součinnosti s odborným archeologickým dohledem. V důsledku toho došlo bohužel ke zničení dnes již nezjistitelného počtu archeologických objektů a s nimi souvisejících archeologických nálezů. Archeologický výzkum zde byl prováděn až po náhodném zjištění zemních prací referentem. Následným archeologickým průzkumem se podařilo alespoň částečně zdokumentovat a ovzorkovat zbytky deseti objektů náležejících ke kultuře s lineární keramikou. Podle specifické výzdoby na keramice se podařilo lokalitu chronologicky zařadit do starší fáze 1a.

Ivan Čížmář

## Resumé

Napajedla (Zlín Dist.). „Prusinky“. Linear Band Pottery culture.. Settlement. Rescue excavation.

## OPAVA (K. Ú. KYLEŠOVICE, OKR. OPAVA)

Intravilán. Lengyelský kulturní okruh. Sídliště. Záchranný výzkum.

Ve dnech 11. 6. až 12. 11. 2012 byly realizovány dvě etapy záchranného archeologického výzkumu vyvolaného stavbou příjezdových komunikací k plánované zastavbě rodinných domů. Plocha výzkumu se nachází ve vzdálenosti cca 320 m od levého břehu řeky Moravice, na mírném jižně orientovaném svahu v nadmořské výšce 252,4 – 253,7 m. V první etapě bylo na ploše o rozměrech cca 180 x 8 m prozkoumáno 26 zahloubených archeologických objektů. Na základě předběžné analýzy získaného materiálu lze 17 sídlištních jam rámcově zařadit do mladší fáze lengyelskému kulturnímu okruhu, přesněji do nejstaršího stupně hornoslezského lengyelu HLS I.

Z uvedených objektů lze interpretovat 2 jako hliníky, 3 zásobní jámy a 12 běžných sídlištních jam. Zbývajících 9 zahluobených objektů bylo datováno do novověku. Jedná se o 8 sloupových jam souvisejících s vymezením zemědělských parcel a 1 příkop s kónickými stěnami a rovným dnem. Funkci příkopu nelze vzhledem k nálezovým okolnostem blíže interpretovat.

Druhá etapa byla realizována v pásu o rozměrech cca 175 x 8 m, který probíhal rovnoběžně s plochou první etapy ve vzdálenosti cca 40 m západním směrem. Na ploše bylo identifikováno celkem 46 zahluobených archeologických objektů. Z tohoto počtu bylo možno interpretovat 2 hliníky, 2 zásobní jámy a 12 sídlištních jam, které je možno datovat stejně jako pravěké objekty prozkoumané v první etapě výzkumu do HLS I. Kromě uvedených lengyelských objektů bylo na zkoumané ploše zdokumentováno 29 sloupových jam opět souvisejících s novověkým oplocením. V severní části plochy byl zachycen novověký příkop pokračující z dříve prozkoumané plochy. Další poznatky o výsledcích výzkumu přinese až podrobnější zpracování získaného materiálu a dokumentace.

*Jakub Langr, Jindřich Hlas*

## Resumé

Opava Kylešovice (Opava Bez.). Intravilan der Gemeinde. Lengyelkultur. Siedlung.

## PLAVEČ (OKR. ZNOJMO)

„Hraničný“. Neolit. Sídliště? Povrchový průzkum.

Během povrchové prospekce povodí říčky Únanovky (Matoušek et al. v tisku) byly učiněny nálezy pravěkých artefaktů v trati „Hraničný“. Tato poloha se nachází jihovýchodně od obce Plaveč, na hranicích jejího katastru a katastru obce Únanov (obr. č. 11). Jedná se o jihovýchodně orientovaný svah, který je částečně zalesněn. Geografické souřadnice (S-JTSK) pomyslného středu místa nálezů jsou: - 641 322, - 1 186 618. Nadmořská výška místa se pohybuje kolem 310 m n. m.

Kromě novověké a mladohradištní keramiky, která souvisí nejspíše se zemědělským využíváním polohy,

zde bylo nalezeno několik nevýrazných fragmentů pravěké keramiky, kterou můžeme rámcově datovat do neolitu a tři kusy štípané kamenné industrie. Tu reprezentují úštěp z rohovce typu KL II, přepálený rohovec typu KL a mediální část čepele zhotovené z křemičité zvětraliny serpentinitu. Z této polohy se jedná o první nálezy z pravěku. Materiál je uložen na Ústavu archeologie a muzeologie FF MU, Brno.

Povrchové prospekce probíhaly v rámci projektu „Sběry mikroregionu Únanovky“ (MUNI/F0117/2009) - Program rektora na podporu tvůrčí činnosti studentů. Dílčí analýzy získaného materiálu byly provedeny v rámci projektu (GD404/09/H020) - „Moravskoslezská škola doktorandských studií II“.

*Jakub Matoušek, Martin Kuča, Jitka Štohandlová*

## Literatura

**Matoušek, J., Kuča, M., Prokeš, L., Štohandlová, J., v tisku:** Příspěvek k metodice povrchového sběru: povrchová prospekce mikroregionu povodí říčky Únanovky. Předběžná analýza výsledků. *Sborník prací Filozofické fakulty brněnské univerzity* M 17.

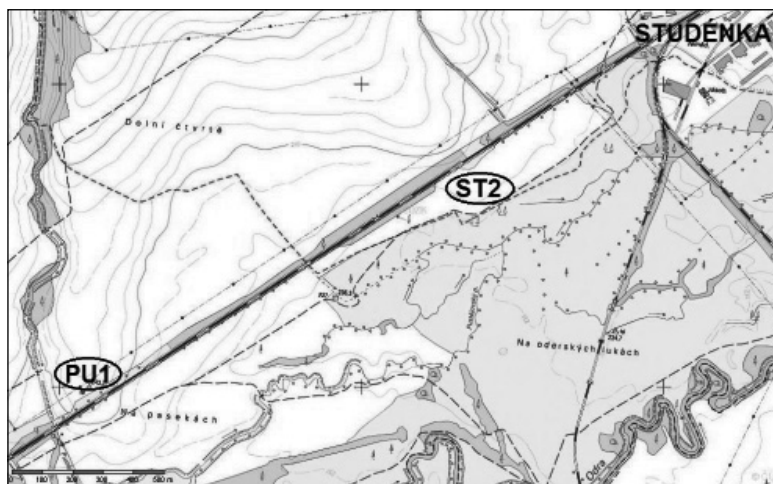
## Resumé

Plaveč (Znojmo Dist.), site „Hraničný“. Neolithic Settlement?. Surface survey.

## POLEŠOVICE (OKR. UHERSKÉ HRADIŠTĚ)

„Nivy“. Neolit. Sídliště. Záchranný výzkum.

Při pokračování záchranného výzkumu v polešovické pískovně (viz kapitoly Doba bronzová a Doba železná) byly podobně jako v loňském roce (Lečbých 2012) prozkoumány další dvě větší sídlištní jámy nepravidelně oválného půdorysu, jejichž výplň byla tvořena žlutošedou písčitou hlinou a od žlutého písčitého podloží je kromě zmíněného barevného odstínu odlišoval pouze ojedinělý výskyt drobných kousků mazanice. Podle vyzvednutých keramických zlomků náleží tyto jámy období kultury lidu s lineární keramikou. Vedle těchto keramických nálezů se však podařilo získat také několik kamenných nástrojů, ať



**Obr. 11.** Plaveč „Hraničný“ (okr. Znojmo). Místo nálezů.

**Fig. 11.** Plaveč „Hraničný“ (Znojmo Dist.). Location of finds.

už drobnějších úštěpů z rohovcové suroviny, či různých kamenných brousků nebo zlomků kamenných zrnotěrek. Předpokládáme, že postupné odkrývání tohoto nejstaršího horizontu osídlení, bude probíhat i v následujících letech.

Marek Lečbych

## Literatura

Lečbych, M. 2012: Polešovice (okr. Uherské Hradiště). *Přehled výzkumů* 53-1, 138.

## Resumé

Polešovice (Uherské Hradiště Dist.). „Nivy“. Two settlement features dated back to the Linear Pottery Culture were excavated during a continuing rescue excavation.

## POPŮVKY (K. Ú. POPŮVKY U BRNA, OKR. BRNO-VENKOV)

„Pod dědinou“. LnK. Sídliště. Záchraný výzkum. S-JTSK 606613.16:1161504.62, 606583.48:1161537.26, 606598.32:1161559.52, 606633.94:1161534.3.

V srpnu a září roku 2012 uskutečnili pracovníci ÚAPP Brno, v.v.i., záchraný archeologický výzkum v trati „Pod dědinou“ v souvislosti s výstavbou skladové haly a prodejny společnosti Velsbike. Uvedená trať se rozkládá mezi východním okrajem intravilánu obce Popůvky, tělesem dálnice D1, ulicí Vintrovna, respektive silnicí II/602 a hranicí s katastrálním územím Troubsko. Samotný stavbou dotčený pozemek se nachází v severním rohu této trati a je umístěn v nadmořské výšce od 290 do 292 m, na temeni plochého svahového hřbetu, který pozvolna klesá jihovýchodním směrem k soutoku Augšperského a Troubského potoka. Jeho přesná poloha je na ZM ČR 1:10 000, list 24-34-03 určena krajními body o souřadnicích 215:203, 219:201, 220:203, 219:205 a 216:206 mm od Z:J s.č.

V zájmovém prostoru bylo zjištěno celkem 8 zahloubených archeologických objektů, které na základě materiálu získaného z jejich výplní náleží do kultury s lineární keramikou. Bezsporně se jedná o pokračování sídlištního areálu, jenž byl objeven již v roce 2003 při výstavbě ne-

dalekého skladového areálu firmy Hempel Coatings (Geisler 2003). Mezi odkrytými objekty jsou zastoupeny jak běžné sídlištní jámy bez možnosti bližší funkční interpretace, tak rozsáhlejší nepravidelné výkopy, vzniklé nejspíše jako nezáměrný důsledek víceúčelové těžby hlíny.

Michal Přichystal

## Literatura

Geisler, M. 2003: Popůvky 2003. *Skladový areál Hempel Coatings, s.r.o.* Rkp. nálezové zprávy, č.j. 123/03. Uloženo: Archiv ÚAPP Brno, v.v.i.

## Resumé

Popůvky (Kat. Popůvky u Brna, Bez. Brno-venkov). Bei der Rettungsgrabung in der Flur „Pod dědinou“ wurde die Siedlung der Kultur mit der Linienbandkeramik entdeckt.

## PROSTĚJOV (K. Ú. VRAHOVICE, OKR. PROSTĚJOV) „Trávníky“. LnK (MMK, eneolit). Sídliště. Záchraný výzkum.

V průběhu roku 2012 byl v souvislosti s výstavbou dvou rodinných domků (manželé Kotrysovi a Spichalovi) proveden záchraný archeologický výzkum v poloze Trávníky na katastru obce Vrahovice. Prozkoumány a zdokumentovány byly celkem tři sídlištní objekty, z toho dva objekty kultury s lineární keramikou a jeden (objekt č. 500) poskytl vedle keramiky LnK i keramiku kultury s moravskou malovanou keramikou a kultury nálevkovitých pohárů. Na pozemku manželů Spichalových byl na profilech východního a západního základového pásu obvodového zdiva zachycen plytký příkop, datovaný materiálem do starší fáze osídlení místa, tedy do kultury s lineární keramikou (obr. 12). Jedná se o novou archeologickou lokalitu, objevenou při budování inženýrských sítí a místní komunikace v roce 2011. Nově získané nálezy prokázaly, že osídlení polohy bylo vícefázové. Dnes lze na základě získané keramiky hovořit o závěru neolitu a středním eneolitu.

Pavel Fojtík, Miroslav Šmíd



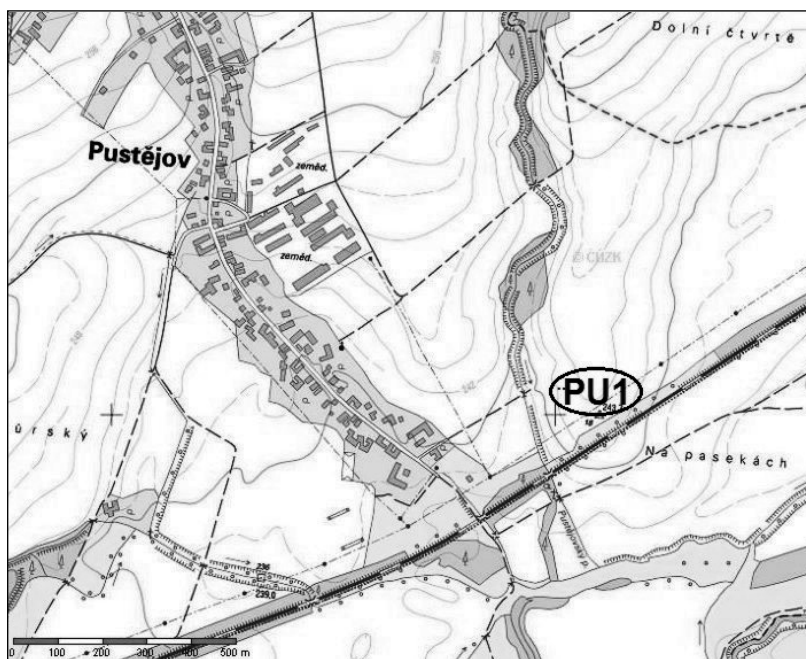
Obr. 12. Prostějov-Vrahovice, „Trávníky“. Příkop kultury s lineární keramikou.

Abb. 12. Prostějov-Vrahovice, „Trávníky“. Linearbandkeramischen Graben.



**Obr. 13.** Pustějov (okr. Nový Jičín), "Dolní Čtvrť". Mapa s vyznačením lokality.

**Fig. 13.** Pustějov (Nový Jičín Dist.). "Dolní Čtvrť". A map with the site localization.



## Resumé

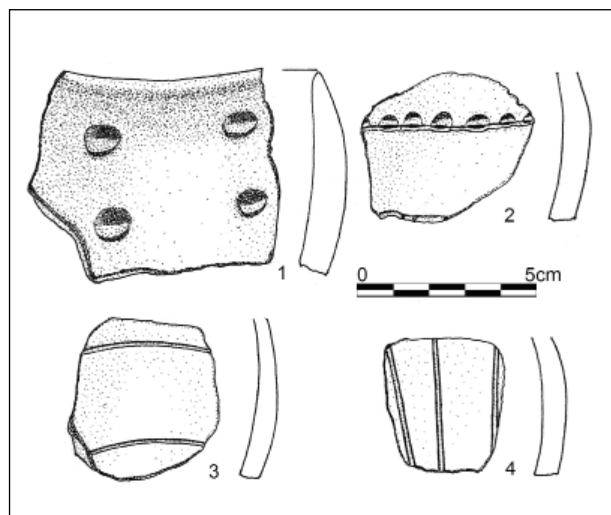
Bei der Rettungsgrabung wurde die LBK Objekten und ein LBK Graben abgedeckt.

## PUSTĚJOV (OKR. NOVÝ JIČÍN)

„Dolní Čtvrť“. LnK, HLS. Sídliště. Povrchové sběry.

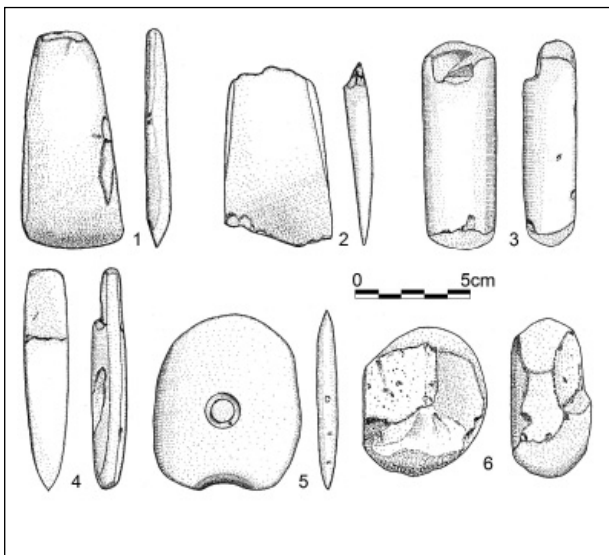
Při provádění povrchových sběrů na jaře roku 2008 autor příspěvku našel lokalitu jihovýchodně od obce Pustějov (obr.13 - PU1) v polním úseku pod názvem „Dolní čtvrť“ na levém konci terasy lemující Pustějovský potok, který pak podtéká nedalekou hlavní železniční trať. Potok dále pokračuje asi 4 kilometry oblastí oderské nivy a blízko města Studénka na levém břehu ústí do řeky Odry. Centrum lokality se nachází na mapě u výškového bodu 243,7 m n.m. a převýšení nad okolní volnou krajinou je asi šest metrů. Jihovýchodní strana území sídliště je porušena procházející železnicí, na severovýchodě trať zvolna klesá a pokračuje směrem k městu Studénka. Nalezy jsou rozptýleny na ploše asi 100x100 metrů. Nalezená keramika je vypálena v odstínu šedé, černé, světle až tmavě červené barvy, některá obsahuje velké množství hrubého písku a tuhu. Zlomky nádob jsou zdobeny vrypy (obr. 14:1-2), volutami (obr. 14:3) nebo svislými rýhami (obr. 14:4). Doprovodnými zdobícími prvky jsou výčnělky - polokulovité pupíky a vodorovné výčnělky - laloky. Nalezená ucha nádob jsou většinou hrotitá, někdy opatřená otvorem pro šňůru, větší patří zásobnicím. Ze zkoumané plochy sídliště pochází několik nálezů částí i celých exemplářů broušené industrie. Na obr. 15:1 je sekerka ze zeleného metabazitu s asymetrickým ostřím, obr. 15:2 sekerka ze zeleného metabazitu s poškozeným týlem a asymetrickým ostřím, obr. 15:3 klín ze zeleného metabazitu se zaoblenými vybroušenými konci druhotně upravený z poškozeného výrobního nástroje, obr. 15:4 kopytovitý klín s poškozeným týlem ze zeleného

metabazitu. Výjimečný je nález oválného mlátku (obr. 15:5) zhotovený ze zeleného patinovaného serpentinitu. Hrany po celém obvodu jsou zaobleny, při bazální části je konkávní vybroušení a ve středu nástroje nedokončený vrtaný otvor. Zrnotěrka s drobnou třecí plochou (obr. 15:6) je vyrobena ze zeleného metabazitu. Při opakované povrchové prospekci vznikla kolekce štípané industrie v počtu asi 90 kusů nástrojů, některé jsou částečně pokryty kůrou nebo přepáleny žárem ohně. Pro jejich výrobu byla použita surovina ze silicitů glacienních sedimentů a silicitů krakovsko - čenstochovské jury. Na lokalitě se vyskytuje mnoho opracovaných typů jader, úštěpů a přelomených čepelí, které dokazují místní výrobu. Na obr. 16:1-2 jsou zakresleny čepelové nože s laterální retuší, obr. 16:3-4 hroty s laterální retuší, obr. 16:5-7 vrtáky na čepeli, obr. 16:8 drobná pilka, obr. 16:9-12 čepelky s laterální retuší a srpovým leskem, obr. 16:13 škrabadlo na



**Obr. 14.** Pustějov (okr. Nový Jičín), "Dolní Čtvrť". Výběr keramiky.

**Fig. 14.** Pustějov (Nový Jičín Dist.). "Dolní Čtvrť". Selected ceramic.

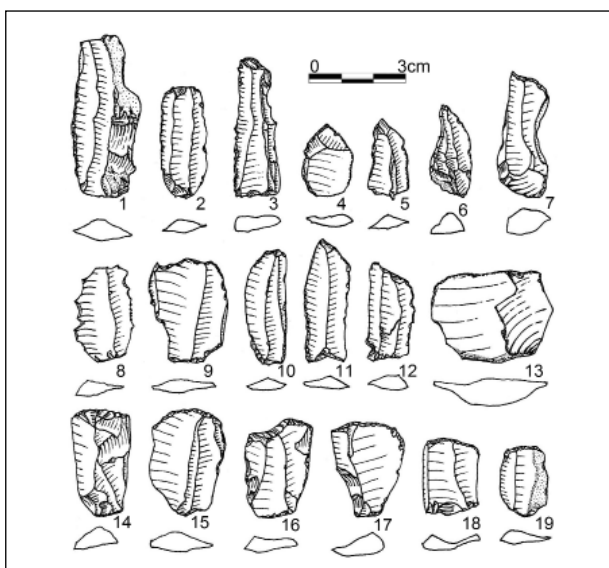


**Obr. 15.** Pustějov (okr. Nový Jičín), "Dolní Čtvrť". Nálezy broušené industrie.

**Fig. 15.** Pustějov (Nový Jičín Dist.). "Dolní Čtvrť". Polished Stone Industry.

ústěpu. V kolekci štípané industrie dominují počtem nalezených kusů kratší čepelová škrabadla (obr. 16:14-19). Především charakteristická výzdoba zlomků keramiky napovídá, že na uvedené lokalitě převládá kultura s lineární keramikou podle moravské periodizace náležející fázi LnK IIb, několik zlomků nezdobené keramiky je možno přiřadit ke konci vývoje hornoslezské lengyelské skupiny. V měsíci srpnu 2012 provedl v blízkém okolí lokality sondážní zjišťovací archeologický výzkum Ústav archeologie Slezské univerzity.

Daniel Fryč



**Obr. 16.** Pustějov (okr. Nový Jičín), "Dolní Čtvrť". Výběr štípané industrie.

**Fig. 16.** Pustějov (Nový Jičín Dist.). "Dolní Čtvrť". Chipped Stone Industry.

## Resumé

Pustějov (Nový Jičín Dist.). "Dolní Čtvrť". LBK. Upper Silesian Lengyel culture. Surface survey.

## OTICE (OKR. OPAVA)

Ul. Hlavní, parcela č. 580/9, 51. Lnk IIb. Sídliště. Záchraný výzkum.

V rámci záchraného archeologického výzkumu (č. akce NPÚ Ostrava 18/12) vyvolaného výstavbou oprávněné haly zemědělských strojů v bývalém areálu zemědělského družstva Otice byly zjištěny sídlištní aktivity z období staršího neolitu. Podařilo se zachytit část sídliště lidu s lineární keramikou. Lokalizace naleziště v souřadnicích JTSK s nadmořskou výškou: Y = 499471.51, X = 1090391.44, Z = 264.

Ve sprašovém podloží se našlo devět zahloubených sídlištních objektů, z toho tři jsou kúlové jámy. Výplň objektů obsahovala menší množství mazanice, keramických fragmentů, úlomků kamenů, tři silicitové úštěpy a jednu menší čepelku. Dle charakteru výzdoby zlomků keramiky můžeme sídliště datovat do stupně IIb kultury s lineární keramikou.

Pavel Malík

## Resumé

Otice (Opava Dist.). Hlavní Str., plot No. 580/9, 51. LBK IIb. Settlement. Rescue excavation.

## STŘELICE (OKR. BRNO-VEKOV)

„Prostřední trať“. MMK. Sídliště. Záchraný výzkum.

Výzkum v poloze „Prostřední trať“ severovýchodně od intravilánu obce přímo navázal na plochy odkryté v letech 2005 a 2011 (Trampota a kol. 2012). Odkryta byla další část sídelního areálu staršího stupně kultury s moravskou malovanou keramikou, celkově již bylo dokumentováno 80 objektů převážně středních a větších rozměrů, doklady nadzemních staveb zachyceny nebyly. Výplně objektů z ploch z roku 2012 poskytly velmi početné nálezové soubory značně fragmentarizované keramiky, množství štípané industrie, doklady výroby broušené industrie ze zelených břidlic a několik zlomků ženských plastik. Unikátní je zvláště fragment těla s horizontálně perforovaným poprsím, který se z obvyklého spektra značně vymyká. Neobvyklý je rovněž objekt 562 s pravidelným obdélným půdorysem a zcela rovným dnem. Tyto jámy bývají obvykle interpretovány jako doklady zahloubených chat, zcela jasně ovšem nelze vyloučit ani specifickou výrobní funkci. Po zániku původní funkce byla do záspy objektu deponována neobvyklá skrumáž zlomků a celých kusů mlýnů – zrnotěrek.

Jiří Kala, David Parma

Obr. 17. Studénka - Dolní Čtvrť. Mapa s vyznačením lokalit.

Abb. 17. Studénka - Dolní Čtvrť. Mape mit der Bezeichnung der Lokalitäten.

## Literatura

Trampota, F., Jarošová, I., Nývltová Fišáková, M., Přichystal, A. 2012: Lengyelská kultura ve Střelické kotlině. *Štúdijské zvesti* 51, 89–174.

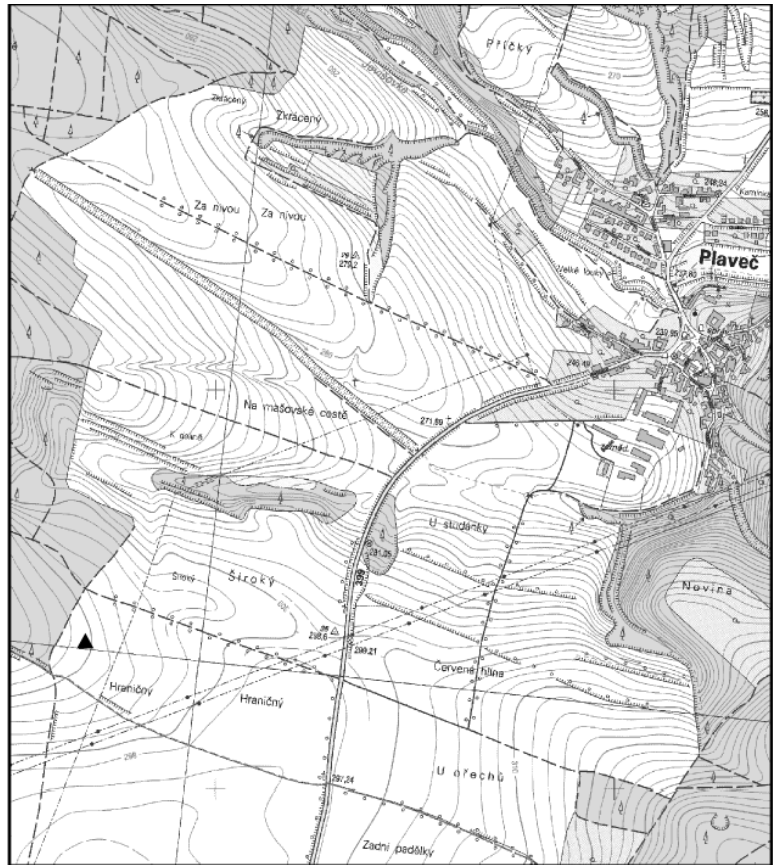
## Resumé

Střelice (Bez. Brno-venkov). MBK. Siedlung. Rettungsgrabung.

## STUDÉNKA (OKR. NOVÝ JIČÍN)

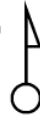
„Dolní Čtvrť“. LnK. HLS. Sídliště. Povrchové sběry.

Při povrchových sběrech v letech 2007–2011 objevil autor příspěvku lokalitu na levém břehu řeky Odry v katastru území „Dolní čtvrť“ asi 1200 metrů jihozápadně od města Studénka (obr. 17 - ST2). Severozápadní strana lokality je částečně porušena procházející hlavní železniční tratí. Sídliště je situováno v polním úseku, který je pokryt úrodnou spraší, na malé nevýrazné výšině, v nadmořské výšce asi 241 metrů, která se na jihovýchodní straně postupně mírně sklání k rozsáhlému nížinnému záplavovému území oderské nivy pod názvem „Na oderských lukách“. V tomto prostoru paralelně protékají ve vzdálenosti asi 200 metrů Pustějovský potok a asi 900 metrů řeka Odra doprovázená loukami, porosty a četnými mokřady. Jihozápadním směrem v blízkosti lokality je v terénu zřetelná zaniklá vodoteč, která byla předělena a zčásti zničena stavbou železnice v 19. století. Spodní, jihovýchodní část sídliště je položena v nadmořské výšce asi 238 metrů a nachází se na hranici aktivní zóny záplavového území řeky Odry. Při největší měřené povodni v Moravskoslezském kraji byla dne 7. července 1997 spodní polovina plochy sídliště zatopena vodou. Nálezy se koncentrují v prostoru 100x100 metrů. Zlomek tenkostěnné šedé keramiky zdobený trojitou volutou lze přiřadit ke kultuře s lineární keramikou (obr. 18:1). Ostatní vyzvednutá keramiky je nezdobená, vypálena v odstí-



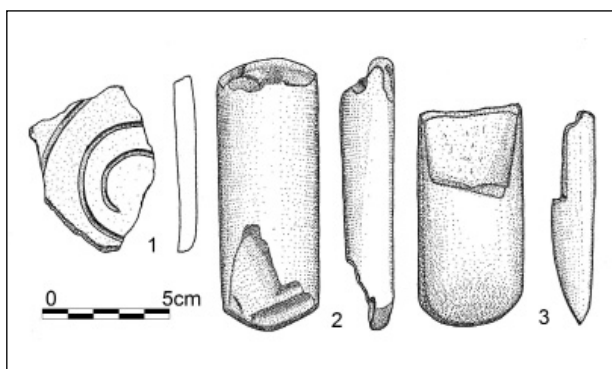
### Legenda

▲ Místo nálezů



0 250 500 m

nu šedé, černé, světle až tmavě červené barvy. Některé zlomky obsahují velké množství hrubého písku a tuhu. Kamennou broušenou industrii reprezentuje torzo břitů sekerky ze zeleného metabazitu, klín ze zeleného metabazitu se zaoblenými vybroušenými konci druhotně upravený z poškozeného výrobního nástroje (obr. 18:2) a kopytovitý klín ze zeleného metabazitu s poškozeným týlem (obr. 18:3). Výrobní surovinou pro štípanou industrii jsou zde silicity glacienních sedimentů a silicity krakovsko-čenstochovské jury, ojediněle se vyskytuje i radiolarit. Sbírká štípané industrie představuje asi 80 kusů nástrojů, některé jsou částečně pokryty kůrou nebo přepáleny zárem ohně, přelomené čepele, opracovaná jádra a úštěpy, které dokazují místní výrobu. Na obr. 19:1 je multifunkční nástroj, radiolaritový nůž - vrták na čepeli s laterální retuší, obr. 19:2-8 různě upravené vrtáky na čepelkách, obr. 19:9-13 čepele se srpovým leskem a laterální retuší, obr. 19:14 masivní čepelové škrabadlo, obr. 19:15-18 čepelová škrabadla, obr. 19:19-20 miniaturní čepelková škrabadla, obr. 19:21-22 škrabadla na úštěpu. Většinu zlomků keramiky lze přiřadit ke kultuře s lineární keramikou, zbytek keramiky je možno připojit ke konci vývoje hornoslezské lengyelské skupiny. Sídliště „Dolní čtvrť“ ve Studénce (obr. 17- ST2) navazuje na levobřežní osu neolitického osídlení podél řeky Odry. Na jihozápadní straně s nově objeveným sídlištěm „Dolní Čtvrť“ u obce

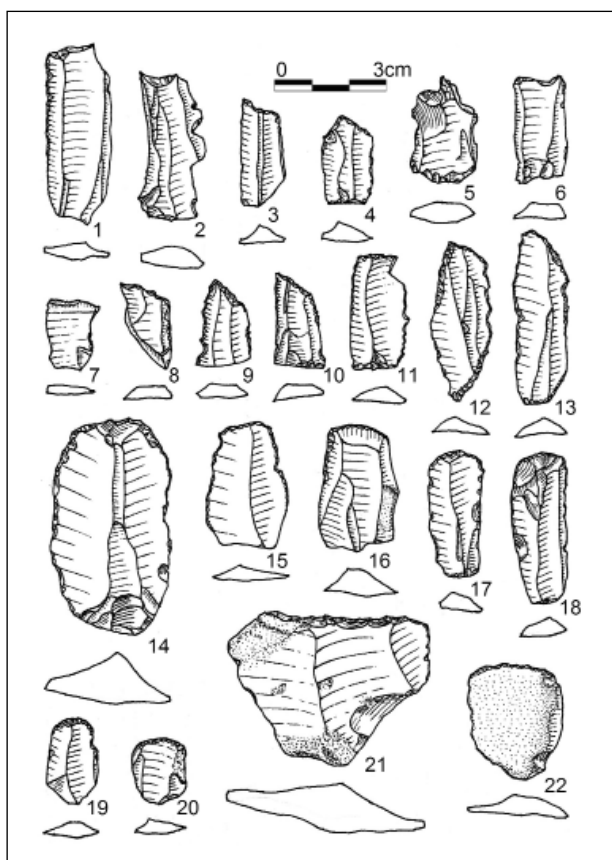


**Obr. 18.** Studénka - Dolní Čtvrť. Zlomek keramiky LnK a nálezy broušené industrie. Kresba D. Fryč.

**Abb. 18.** Studénka - Dolní Čtvrť. Bruchstück der Linearbandkeramik und die Funde der geschliffen Industrie. Zeichnung D. Fryč.

Pustějov (obr. 17- PU1), v severovýchodním směru se nacházejí sídliště lidu s lineární kulturou ve Studénce „Záhumení“ a Bravanticích.

Daniel Fryč



**Obr. 19.** Studénka - Dolní Čtvrť. Výběr nálezů štipané industrie. Kresba D. Fryč.

**Abb. 19.** Studénka - Dolní Čtvrť. Spaltindustrie (Auswahl). Zeichnung D. Fryč.

## Literatura

Janák, V., Knápek, A., Papáková, K. 2012: Sídliště ve Studénce v kontextu osídlení kultury s lineární keramikou v Oderské bráně. *Přehled výzkumů* 52-1, 51–73.

## Resumé

Studénka (Bez. Nový Jičín). "Dolní Čtvrť". Linearbandkeramik u. Lengyelkultur (Oberschlesische Gruppe). Siedlung. Oberflächensammlungen.

## TELNICE (OKR. BRNO-VENKOV)

Ul. Hliníky ppč. 1345/2. Lnk, VK. Sídliště. Záchranný výzkum.

Záchranný výzkum, prováděný roku 2012 na nalezišti RD Telnice – ul. Hliníky č.p. 327 (majitel J. Máca), přinesl doklady mělce zahloubeného objektu z období kultury s vypíchanou keramikou. Majitelem byl k posouzení předán další materiál, který pochází z budování základů domu, u kterého však nebyl přítomen žádný příznaný archeolog. Jedná se o zlomky keramických nádob, které lze zařadit rovněž do neolitu. Zjištěná situace souvisí s největší pravděpodobností se soudobými nálezy, které byly v této části obce učiněny v 30. až 60. letech minulého století, a jsou tak dokladem existence zemědělské neolittické osady, která zaujímala pravděpodobně prostor celého návrší (srv. Belcredi et al. 1989).

Petr Kos

## Literatura

Belcredi, L. a kol. 1989: *Archeologické lokality a nálezy okresu Brno-venkov*, Brno: Okresní muzeum Brno-venkov.

## Resumé

Telnice (Bez. Brno-venkov), Hliníky Strasse, Parz. Nr. 1345/2. LBK und Stichbandkeramik. Siedlung. Rettungsgrabung.

## TOVAČOV (OKR. PŘEROV)

„Skašov“. Pravěk (neolit-eneolit). Ojedinelé nálezy. Zjišťovací výzkum.

Během skrývek pro rozšiřování dobývacího prostoru IV. při jižním okraji šterkoven v Tovačově byly pozorovány tmavé půdní příznaky nejasného původu, které byly 6. března ověřeny třemi sondami. Sondy byly položeny v místě určeném na listu 24-24-20 ZM ČR souřadnicemi 227:58 a 228:56 mm od Z:J s.č. Nepodařil se potvrdit antropogenní původ půdních příznaků, ale v hloubce 0,4 m byly v náplavových sedimentech nalezeny nahodilé drobné pravěké střepy (neolit-eneolit), kousky mazanice a uhlíky, které dokládají lidské aktivity v prostoru soutoku Blaty s Moravou v době, kdy se toto podloží ukládalo.

Miroslav Daňhel

## Resumé

During mining works in the southern gravel-field in Tovačov, several neolithic or eneolithic pottery sherds and clay daubs contained in aluvial layers were found.

## TŘEBĚTICE (OKR. KROMĚŘÍŽ)

### „Oujezd“. LnK. Sídliště. Záchranný výzkum.

Výzkum se uskutečnil v měsíci březnu při sledování rýhy pro výtlačné kanalizační potrubí v rámci akce Holešovsko sever – kanalizace Holešov, Količín, Tučapy. Sídliště se nachází v bezjemenné trati na parcele č. 195/3, podél pravé straně silnice vedoucí směrem na Količín od křižovatky silnic Alexovice-Količín a Třebětice-Všetuly (polohu lze určit na mapě ZM ČR 1:10 000, list 25-31-08, v okolí bodu 485/290 od Z/J s. č.), v nadmořské výšce 210 m. Již dříve zde prováděl povrchové sběry D. Kolbinger (Kolbinger 2012, 19, pod označením „Oujezd“), který zde zachytil osídlení kultury s lineární keramikou. Ve výkopu bylo zdokumentováno a ověřováno celkem 11 archeologických zahloubených objektů této kultury, určené především podle keramického inventáře.

Ivan Čížmář

## Literatura

Kolbinger, D. 2012: 50 let mých povrchových výzkumů na východním Kroměřížsku, *Zprávy České archeologické společnosti*, Supplementum 83. Praha.

## Resumé

Třebětice (Bez. Kroměříž). „Oujezd“. LBK. Siedlung. Rettungsgrabung.

## TVOŘIHRÁZ (OKR. ZNOJMO)

### „Za oříšky“, „Za ovčárnou“. Neolit (MMK). Sídliště. Povrchový průzkum.

Počátkem listopadu 2012 proběhl v rámci výuky Ústavu archeologie a muzeologie FF MU v Brně povrchový průzkum katastru obce Tvoříhráz, okr. Znojmo, při kterém došlo v tratích „Za oříšky“ a „Za ovčárnou“, ležících v bezprostřední blízkosti obce, k identifikaci archeologických lokalit. Archeologické kontexty jsou v obou polních tratích destruovány recentními zemědělskými aktivitami. Získaná kolekce nálezů umožňuje datovat všechna tato zjištěná sídliště do neolitu. Nálezy byly georeferencovány pomocí GPS přijímačů Trimble Geoexplorer 6000 GeoXH, Nomad a Juno (systém S-JSTK), což umožnilo mj. dokumentovat plošnou distribuci nálezů. Některé polohy byly známy z ústního podání (M. Vokáč ad.), ale nikdy nebyly řádně publikovány.

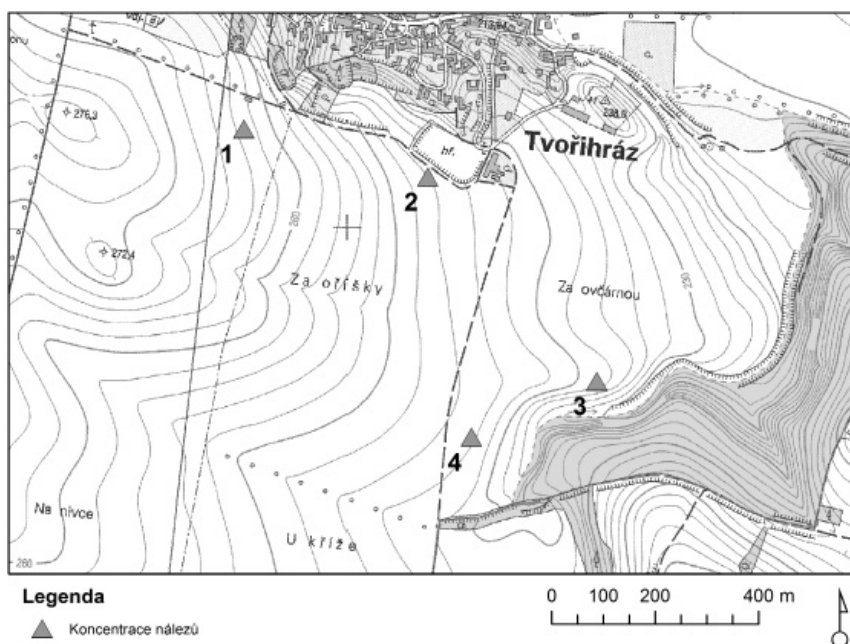
### „Za oříšky“. Neolit (MMK). Sídliště. Povrchový průzkum.

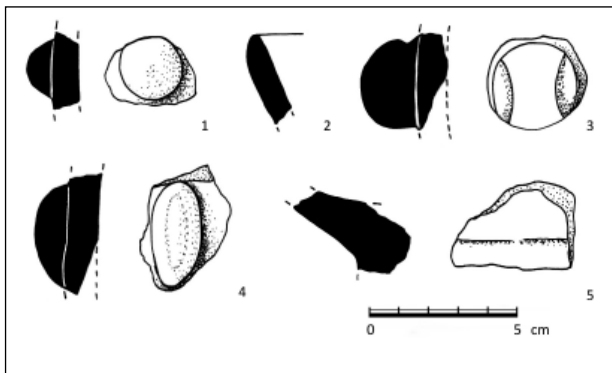
V polní trati „Za oříšky“, nacházející se bezprostředně u jižní části vsi, byly identifikovány dvě výraznější koncentrace artefaktů indikující destruovaná pravěká sídliště. Jejich vzájemný vztah je zatím nejasný. Střed západní koncentrace, označené jako „Za oříšky“ – poloha A, se nalézá přibližně na souřadnicích 48°54'56.38"N, 16°7'53.26"E (WGS-84), na východním svahu v bezprostřední blízkosti polní cesty spojující v ose Z-V silnici k sv. Hubertovi se zázemím fotbalového hřiště, tj. asi 730 m jihozápadně od tvoříhrázského zámku (obr. 20: 1). Poloha s nadmořskou výškou přibližně 260-265 m n. m. je vzdálena asi 450 m jižním směrem od recentního toku řeky Jevišovky.

Z hlediska hmotné kultury byla v této poloze zjištěna keramika a štípaná kamenná industrie. Keramika je zastoupena celkem 23 fragmenty. Hmota je především zrní-

**Obr. 20.** Tvoříhráz (okr. Znojmo). Zjištěné koncentrace nálezů: 1 – poloha „Za oříšky“ A, 2 – poloha „Za oříšky“ B, 3 – poloha „Za ovčárnou“ A, 4 – poloha „Za ovčárnou“ B.

**Fig. 20.** Tvoříhráz (Znojmo Dist.). The concentrations of findings: 1 – site “Za oříšky” A, 2 – site “Za oříšky” B, 3 – site “Za ovčárnou” A, 4 – site “Za ovčárnou” B.





**Obr. 21.** Tvořihráz (okr. Znojmo). Výběr keramiky kultury s moravskou malovanou keramikou. 1, 3: Za oříšky A; 2, 4, 5: Za ovčárnou B. Kresba J. Bartík.

**Fig. 21.** Tvořihráz (Znojmo Dist.). Selection of moravian painted ware culture pottery. Drawing by J. Bartík.

tá, v několika případech byla zjištěna i hrubozrná. Mezi tvary a částmi nádob se podařilo rozpoznat čtyři zaoblené okraje, jedno hrdlo, fragment dna a několik výdutí z hrncovitých nádob. Jeden fragment pochází snad také ze dna mísy na nožce. Zbytek představují drobné střepy zařaditelné do kategorie neurčitelné keramické třídy. Výzdoba se zachovala v podobě dvou plastických výčnělků (obr. 21: 1, 3), polokulovitěho (05) a typu „soví hlavička“ (15), který soubor datuje do mladšího stupně kultury s MMK (srov. Košťurík 1979, 54).

Kategorii štípané kamenné industrie reprezentuje v poloze „Za oříšky“ A celkem 14 artefaktů. Kolekce se skládá z jednoho dvoupodstavového čepelového jádra a 3 čepelí (včetně jejich zlomků). Zbytek pak představují úštěpy (7 ks) a odpad (3 ks). Nástroje se podařilo klasifikovat ve 3 případech. Typologicky tak můžeme vyčlenit 2 úštěpová škrabadla (obr. 22: 5, 6) a jeden dlouhý trapéz či spíše meziální část čepele s příčnou retuší, jelikož zalomené hrany artefaktu jsou retušovány jen z jedné strany. U jediného jádra v souboru lze pozorovat ustoupení od jeho exploatace i přes relativně dobře zachovaný tvar (4,2 x 3,3 x 3,6 cm), patrně z důvodu špatné kvality či kazu použité suroviny (rohovec typu KL, varieta I). Převládají úštěpy cílové, preparační a reparační typy byly zjištěny jen po jednom kusu (drobná tableta). Patku bylo možno určit u 4 úštěpů, ve všech případech se jednalo o patku plochou. Do kategorie odpadu jsou zařazeny dva amorfní zlomky a tříška. Ze surovinového hlediska je kolekce tvořena především rohovcem typu Krumlovský les, varieta I (11 ks). Po jednom kusu je pak zastoupen ještě křídový rohovec (spongolit) a křemičitá zvětralina serpentinitu typu plazmy. U jednoho z artefaktů nebylo možno určit surovinu, ze které byl zhotoven, z důvodu silné patinace. Na jeho dorzální straně se podařilo determinovat i relikty vysráženého CaO<sub>2</sub>. Čtyři jedinci nesli známky působení ohně (přepálení). Přestože je kolekce málo početná a představuje pouze náhodný výběr, jsou v ní obsažena

všechna stadia operačního řetězce. Zjištěné surovinové spektrum odráží zaměření sídliště na regionální suroviny jihomoravské provenience.

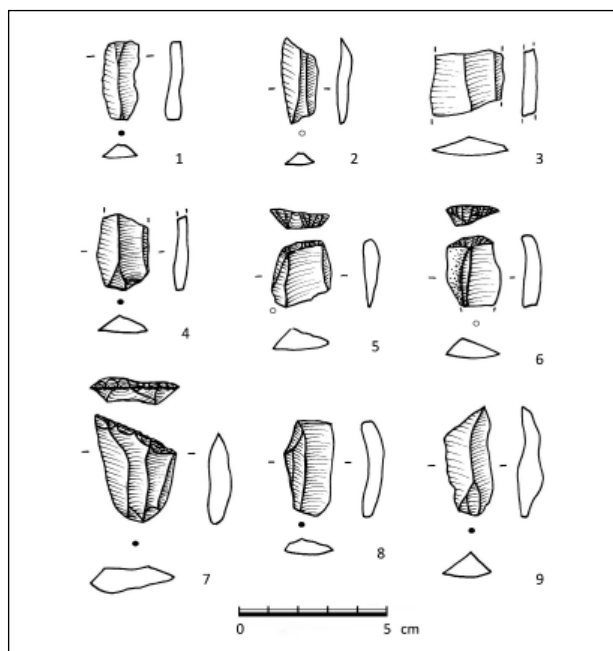
Východní koncentrace nálezů, označená „Za oříšky“ – poloha B, se nachází asi 340 m východojihovýchodně od polohy A, v bezprostřední blízkosti recentního fotbalového hřiště (obr. 20: 2). Nadmořská výška polohy, jejíž střed leží přibližně na souřadnicích 48°54'54.64"N, 16°8'9.19"E (WGS-84), činí 240-250 m n. m. a vzdálenost od současného toku řeky Jevišovky je asi 400 m.

Nálezy z této polohy jsou poměrně málo početné a chronologicky nevýrazné. Objeveny zde byly pouze 4 výrazně omlété zrnité střepy neolického stáří a drobná kolekce štípané industrie čítající 7 artefaktů. Kolekce se skládá z čepele s odlomenou terminální částí (obr. 22: 4), pěti úštěpů a jednoho amorfního zlomku zařaditelného do kategorie odpadu. Dva úštěpy se zbytky původní kůry suroviny mohou být označeny jako preparační, zbytek tvoří cílové produkty. Typ patky se podařilo určit pouze u poškozené čepele, jež může být klasifikována jako plochá. U ostatních exemplářů se patka nezachovala. Z typologického hlediska můžeme vyčlenit pouze jediný nástroj, a to masivní úštěp s výrazně odrcenou terminální hranou, který sloužil pravděpodobně jako odštěpovač (obr. 21: 7). Surovina všech artefaktů byla makroskopicky určena jako rohovec typu Krumlovský les, varieta I. U dvou drobných úštěpů je však toto určení bráno s určitou rezervou, jelikož jsou na většině svého povrchu rovněž patinovány. Naše dosavadní poznatky umožňují nálezy z polohy „Za oříšky“ B zařadit pouze rámcově do neolitu.

#### „Za ovčárnou“. Neolit (MMK). Sídliště. Povrchový průzkum

Další dvě výrazné koncentrace artefaktů byly zjištěny v polní trati „Za ovčárnou“, jihovýchodně od vsi. Jejich vzájemný vztah je zatím rovněž nejasný. Obě polohy se nacházejí na zaobleném hřbetu při okraji rozlehlé plošiny přecházející do zalesněné strže, již protéká drobná místní vodoteč vlečející se do Jevišovky. Poloha „Za ovčárnou“ A je nejvýchodnější zjištěnou koncentrací a nalézá se asi 860 m jihojihovýchodně od tvořihrázského zámku v bezprostřední blízkosti hrany svahu (obr. 20: 3). Její střed byl orientačně lokalizován do souřadnic 48°54'42.57"N; 16°8'30.91"E (WGS-84) s nadmořskou výškou 230-235 m n. m. Také zde jsou dosavadní nálezy málo početné a bez výraznějších chronologických ukazatelů. Získáno bylo 6 kusů zrnité keramiky z období neolitu (MMK?). Nepočtené nálezy keramiky opět doplňují štípané artefakty (4 ks). Rozpoznáno bylo téměř vyčerpávané dvoupodstavové jádro pravidelného prismatického tvaru, 2 čepele (obr. 22: 2, 9) a hřebenový úštěp, respektive reparační úštěp z hrany jádra. Surovinou se u všech exemplářů stal opět rohovec z Krumlovského lesa, varieta I.

Druhá koncentrace v této trati, označená jako „Za ovčárnou“ – poloha B, se nachází asi 200 m jihozápadně od předchozí, na souřadnicích 48°54'37.92"N, 16°8'18.92"E (WGS-84) s nadmořskou výškou 235-240 m n. m., tedy poněkud dále od hrany svahu (obr. 20:4). Pramen recentní



**Obr. 22.** Tvořihráz (okr. Znojmo). Výběr štípané kamenné industrie. Kresba J. Bartík.

**Fig. 22.** Tvořihráz (Znojmo Dist.). Selection of chipped stone industry. Drawing by J. Bartík.

drobné vodoteče tekoucí pod svahem se nalézá asi 150 m jihovýchodně od zjištěného osídlení.

V této poloze bylo nalezeno dohromady 25 kusů keramiky. Keramická hmota byla takřka výhradně hrubozrná. Soubor tvoří především blíže neurčitelné výduť. Rozpoznán byl pouze jeden fragment dna a zaoblený okraj (obr. 21: 2) z hrncovité nádoby, okraj masivní naběračky a část nožky a dna z mísy na nožce (obr. 21: 5). Plastickou výzdobu (obr. 21: 4) reprezentuje jediný visle protáhlý výčnělek (02), který je charakteristický spíše pro starší stupeň kultury s MMK (srov. Koštuřík 1979, 54).

Nálezy opět doplňuje štípaná kamenná industrie (3 ks). Zastoupena je čepel (obr. 22: 8), amorfní fragment s kůrou a masivní korový ústěp hrotitého tvaru. Ústěp byl pravděpodobně využit jako nástroj, čemuž by nasvědčovalo výrazné opotřebení jedné z hran a špičky artefaktu. V surovinovém spektru byl zjištěn rohovec typu Krumlovský les, varieta I i II a křemičitá zvětralina serpentinitu typu plazmy.

Pokračování prospekci lokalit na katastru obce Tvořihráz je plánováno i na rok 2013. Prioritním cílem je zpřesnění lokalizace těchto sídlišť za účelem snažší interpretace jejich vzájemného vztahu a také získání chronologicky citlivějšího materiálu umožňující jejich přesnější dataci.

Průzkum katastru proběhl v rámci projektu OP VK CZ.1.07/2. 3.00/09.0187 „Vzdělávání v moderních metodách archeologické praxe“.

*Martin Kuča, Jaroslav Bartík, Josef Jan Kovář,  
Barbora Kostihová, Jakub Matoušek,  
Alžběta Čerevková, Soňa Krolllová.*

## Resumé

Tvořihráz (Znojmo Dist.). „Za oříšky“, „Za ovčárnou“. Neolithic. Moravian Painted Ware Culture. Surface Survey.

## Literatura

**Koštuřík, P. 1979:** *Neolitické sídliště s malovanou keramikou u Jaroměřic n. R.*, Studie Archeologického ústavu Československé akademie věd v Brně, VII/1, Praha: Academia.

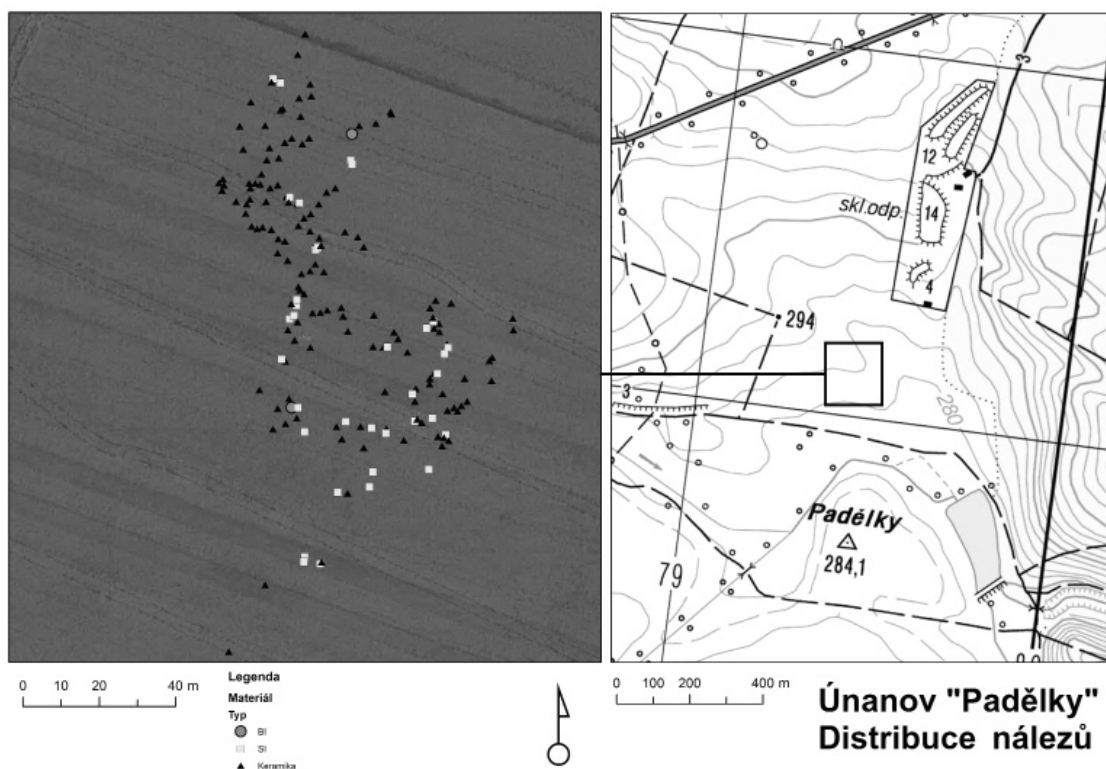
## ÚNAVOV (OKR. ZNOJMO)

„Padělky“. LnK, VpK, MMK. Sídliště. Povrchový průzkum.

V průběhu let 2011 a 2012 byl v rámci výuky Ústavu archeologie a muzeologie FF MU v Brně proveden opakovaný povrchový průzkum polykulturní lokality v trati „Padělky“, poloha I (ozn. viz Nejedlá 2012, 107), ležící na mírném jihovýchodním svahu nad levým břehem říčky Únavovky, asi 850 m severozápadně od polykulturního pravěkého hradiska Deblínek a asi 350 m severoseverozápadně od neolitické lokality „Padělky“, poloha IV, objevené M. Vokáčem (Nejedlá 2012, 107). Novými prospekci tohoto dlouhodobě známého (Podborský, Vildomec 1968, 8), ale dosud nezkoumaného pravěkého sídliště, které je kontinuálně destruováno recentními zemědělskými aktivitami, byla získána reprezentativní kolekce kamenných a keramických artefaktů, jejíž podrobná analýza je připravována do tisku (Kuča et al., v přípravě). Nálezy byly georeferencovány pomocí GPS přijímačů Trimble Geoplotter 6000 GeoXH a Trimble Nomad (systém WGS-84), což umožnilo mj. dokumentovat plošnou distribuci nálezů (obr. 23).

Prospekci lokality byl získán početný keramický materiál, dále štípaná i broušená a také ostatní kamenná industrie. Většina keramických fragmentů náleží staroneolitické kultuře s lineární keramikou (LnK), z nichž pouze dva fragmenty lze blíže datovat do fáze IIa či IIb podle typologie Z. Čížmáře (1998, 112-118). Tři keramické zlomky ze středního neolitu lze rámcově datovat do III. stupně kultury s vypíchanou keramikou (VpK). Soubor doplňují ještě dva keramické fragmenty s pozůstatky rýsované výzdoby náležející kultuře s moravskou malovanou keramikou (MMK), zřejmě fázi Ib.

Kolekce štípané kamenné industrie čítá celkem 165 kusů. V surovinovém spektru jasně převažuje rohovec typu Krumlovský les – varieta I a varieta II, významnější podíl pak mají i křemičitá zvětralina serpentinitu typu plazma, silicit glacienních sedimentů a rohovec typu Olomučany. Ojedinele se objevuje i silicit krakovsko-čenstochovské jury, radiolarit typu Szentgál, křídový rohovec/spongolit, plattensilex typu Arnhofen, krystalovaný křišťál a blíže neurčená červenofialová zvětralina. U několika exemplářů nebylo možno surovinu blíže určit. Osm kusů je lehce patinováno a může naznačovat starší antropogenní epizodu na lokalitě či v jejím okolí.



**Obr. 23.** Únanov (okr. Znojmo), „Padělky“. Plošná distribuce artefaktů v poloze „Padělky I“.

**Fig. 23.** Únanov (Znojmo Dist.), „Padělky“. An areal distribution of artifacts at the site „Padělky I“.

Kategorie broušené kamenné industrie je zastoupena 16 exempláři. Mezi surovinami jednoznačně dominuje kvalitní metabazit typu Jizerské hory, dále je zastoupena i zelená břidlice typu Želešice a ojediněle lokální amfibolit. Většinu kolekce lze datovat do staršího a středního neolitu, tedy do kultury s LnK a VpK. Do skupiny ostatní kamenné industrie pak náleží čtyři kusy, zhotovené z metabazitu typu Jizerské hory, rohovce typu Krumlovský les – varieta I a křemene či křišťálu lokální provenience.

Fragmenty středověkých keramických nádob, jejichž přítomnost byla na lokalitě rovněž detekována, lze rámcově datovat do vrcholného až pozdního středověku. Ojedinělé nálezy z tohoto období představují běžnou produkci kuchyňské keramiky a bezpochyby souvisejí s původně středověkou vsí Únanov, kdy zkoumaná lokalita ležela asi 1,4 km východně od tamního původně gotického kostela sv. Prokopa.

Průzkum lokality proběhl v rámci projektu OP VK CZ.1.07/2. 3.00/09.0187 „Vzdělávání v moderních metodách archeologické praxe“.

*Martin Kuča, Jakub Matoušek, Josef Jan Kovář, Jaroslav Bartík, Alžběta Čerevková, Soňa Krollová, Barbora Kostihová, Pavel Nikolajev*

## Literatura

**Čižmář, Z. 1998:** Nástin relativní chronologie lineární keramiky na Moravě. *Acta Musei Moraviae, sci. soc.* 83, 105–139.

**Kuča, M., Matoušek, J., Bartík, J., Kovář, J., Čerevková, A., Krollová, S., Kostihová, B., Nikolajev, P. v přípravě:** Neolitická lokalita Únanov – „Padělky“ (okr. Znojmo).

**Nejedlá, A. 2012:** Terénní prospekce lokalit s moravskou malovanou keramikou na Znojemsku. In: J. Peška, F. Trampota, (eds.): *Otázky neolitu a eneolitu 2011*, Mikulov: Regionální muzeum Mikulov, 107–116.

**Podborský, V., Vildomec, V. 1968:** Výzkum neolitického a halštatského sídliště v „Sutnách“ u Kyjovic (okr. Znojmo). *Přehled výzkumů 1967*, 8–11.

## Resumé

Únanov (Znojmo Dist.), site „Padělky“. Neolithic: Linear Pottery culture, Stroked Pottery culture, Lengyel culture. Settlement. Surface survey.

## ÚNANOV (OKR. ZNOJMO)

„Na rudě“. Neolit - LnK, MMK. Sídliště? Povrchový průzkum.

Během povrchové prospekce povodí říčky Únanovky (Matoušek et al., v tisku) byly nalezeny artefakty pravěkého staří na katastru obce Únanov, v poloze „Na rudě“ (obr. č. 24). Tato poloha se nachází severně od intravilánu obce po pravé straně silnice Únanov - Plaveč. Souřadnice (S-JTSK) středu lokality jsou: - 640 788, - 1 187 914. Byla nalezena nepočtená keramika, kterou lze datovat do



**Obr. 24.** Únanov „Na rudě“ (okr. Znojmo). Poloha lokality.

**Fig. 24.** Únanov „Na rudě“ (Znojmo Dist.). Location of site.

kultur s lineární a moravskou malovanou keramikou. Jedná se o první pravěké nálezy učiněné v této poloze. Materiál je uložen na Ústavu archeologie a muzeologie FF MU, Brno.

Povrchové prospekce probíhaly v rámci projektu „Sběry mikroregion Únanovky“ (MUNI/F0117/2009) - Program rektora na podporu tvůrčí činnosti studentů. Dílčí analýzy keramiky byly provedeny v rámci projektu (GD404/09/H020) - „Moravskoslezská škola doktorandských studií II“.

*Jakub Matoušek, Martin Kuča, Jitka Štohandlová*

## Literatura

**Matoušek, J., Kuča, M., Prokeš, L., Štohandlová, J., v tisku:** Příspěvek k metodice povrchového sběru: povrchová prospekce mikroregionu povodí říčky Únanovky. Předběžná analýza výsledků. *Sborník prací Filozofické fakulty brněnské univerzity* M 17.

## Resumé

Únanov (Znojmo Dist.), site „Na rudě“. Prehistory, Neolithic - Linear Pottery Culture, Lengyel Culture. Settlement? Surface survey.

## ÚSOV (K. Ú. ÚSOV-MĚSTO, OKR. ŠUMPERK)

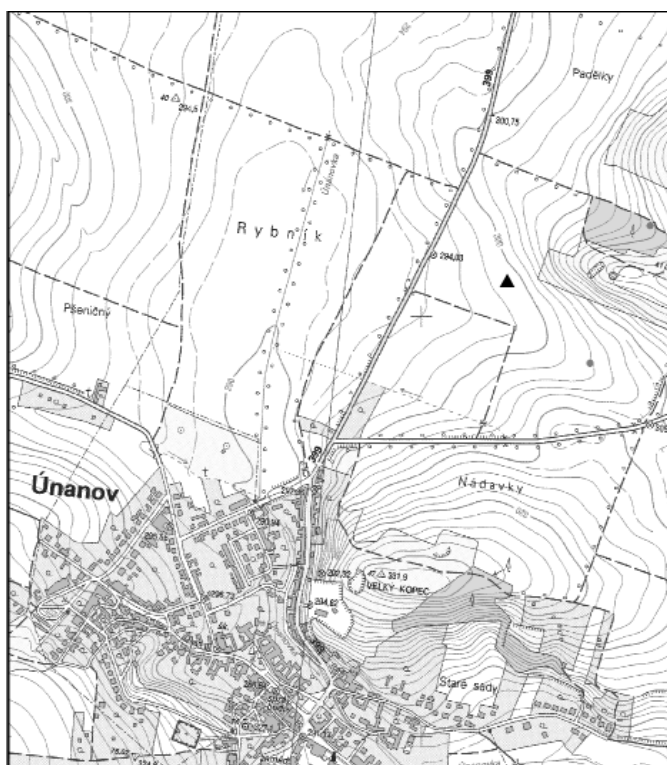
„Pančava“. LnK. Sídliště. Záchranný výzkum.

V jarních měsících probíhaly další práce v souvislosti s budováním kanalizace v intravilánu města Úsova. Přestože se v případě místní části Pančava jednalo již jen o drobné výkopy (zejména přípojky), byly v nich dokumentovány další narušené pravěké objekty, které souvisí s nedávno objeveným sídlištěm (Daňhel 2012). Podle nových poznatků sahalo sídliště na východě až k potoku Doubravka, jak to dokládají 2 objekty s keramikou LnK v horní části ulice Pod Rochem, což rozšiřuje plochu se zkoumanými objekty na min. 4,5 ha. Dalších 18 objektů bylo zkoumáno ve slepé uličce vycházející z ulice Sadové v přípojkách v ulicích Sadové a Zahradní.

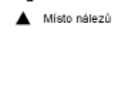
*Miroslav Daňhel*

## Literatura

**Daňhel, M. 2012:** Úsov (k. ú. Úsov-město, okr. Šumperk). *Přehled výzkumů* 53-1, 139–140.



Legenda



0 250 500 m

## Resumé

Next 20 sunken features of late Linear pottery culture were documented during sewage system constructing in local quarter Pančava. This evidence enlarges site area up to 4,5 hectares (see Daňhel 2012, in print).

## VELATICE (OKR. BRNO-VENKOV)

„Velatický Široký“. RD ppč. 2025/7, 2029/2-3, 2032/2, 2053/3, 2054/2 (Patákoví); ppč. 2026/3, 2049/2, 2050/2, 2051/2, 2036/2, 2035/2 (Chytrí); ppč. 595/49, 2035/5, 2036/4 (Grolichovi); ppč. 595 (komunikace). LnK. Sídliště. Záchranný výzkum.

V roce 2012 proběhla v trati „Velatický Široký“ další etapa výstavby RD.

Při výstavbě domu rodiny Patákových bylo v jeho základových pasech zachyceno 8 zahloubených objektů. Morfologicky se mohlo jednat o hliník, stavební jámy a jámy sloupové. Zlomky vyzvednuté keramiky umožňují zařazení většiny objektů do staršího neolitu, tj. období kultury s lineární keramikou.

Výstavba domu rodiny Chytrých poskytla informaci o zahloubených objektech. Některé z nich bylo možné celkem spolehlivě interpretovat jako pozůstatek zaniklého úvozu a rýhy po nedávné přeložce plynovodu, jiné zase označit za sídlištní objekty z období pravěku, typu stavební jáma, kúlová jáma a jáma zásobní. Zlomky kera-

miky nalezené v jejich výplních umožňují časové zařazení do období staršího neolitu.

*Petr Kos*

## Resumé

Velatice (Bez. Brno-venkov). „Velatický Široký“, Parz. Nr. 2025/7, 2029/2-3, 2032/2, 2053/3, 2054/2, 2026/3, 2049/2, 2050/2, 2051/2, 2036/2, 2035/2, 595/49, 2035/5, 2036/4, 595. LBK. Siedlung. Rettungsgrabung.

## VELKÉ HOSTĚRÁDKY (OKR. BŘECLAV)

„Líchy“. MMK. Výšinné sídliště. Záchranný výzkum.

V roce 2012 se při zapojení sondy Hos102a podařilo v liniovém výkopu produktovodu prozkoumat celkem 19 zahloubených archeologických objektů. Pozitivní archeologická situace byla identifikována ve dvou katastrálních územích, a to na katastrech Velkých Hostěradek a Dambořic (viz kapitola Dambořice „Za dvorem“, Doba bronzová). V prvním případě jde o lokalitu „Líchy“, již od 30. let 20. stol. známou především výskytem mohyl ze střední a mladší doby bronzové, kde se objekty koncentrovaly na plochem návrší v nadmořské výšce cca 320 m n. m. Prostor výzkumu se nacházel jižně od kóty 323. V souřadnicovém systému S-JTSK je místo nálezu určeno bodem:  $y=578557$ ,  $x=1179102$ . Zde bylo zdokumentováno celkem 9 zahloubených objektů, zejména zásobnicového charakteru a jedna rozsáhlejší stavební jáma. Všechny zdejší objekty časově náležejí mladší fázi kultury lidu s moravskou malovanou keramikou. Je zřejmé, že se tímto výzkumem podařilo odhalit jen malou část doposud neznámého výšinného sídliště.

*Marek Lečbych*

## Resumé

Velké Hostěradky (Břeclav Dist.). „Líchy“. There was a Moravian Painted Ware settlement excavated during a rescue excavation in Velké Hostěradky in 2012.

## VELKÉ HOŠTICE (OKR. OPAVA)

„Široká louka“, „Šlamovníky“, parcela č. 709/2, 727/3. Lnk, Lengyel. Lokální nálezy. Záchranný výzkum.

V rámci dohledů a následného záchranného archeologického výzkumu (č. akce NPÚ Ostrava 39/11) vyvolaného budováním cyklistické stezky č. 55 (viz kap. Středověk a novověk) byla zjištěna antropogenní aktivita lidu náležícímu k lengyelskému kulturnímu komplexu. Lokalizace naleziště v souřadnicích JTSK s nadmořskou výškou:  $Y = 492061.96$ ,  $X = 1088982.83$ ,  $Z = 239$ .

Při skrývce polní cesty poblíž školního fotbalového hřiště byla zjištěna v naplaveném jílovitěm sedimentu řeky Opavy větší lokální koncentrace mazanice. Po

blížejším ohledání místa bylo nalezeno ještě několik fragmentů keramiky a zlomek zrnitěrký. Prostor s nálezy byl pracovně nazván sektor B. Při ručním začišťování místa s nálezy se nepodařilo zjistit hrany možného objektu vůči okolnímu podloží a snižování její úrovně jak do stran, tak do hloubky; výzkum pouze ukázal její plynulý přechod v hlinitojílovité podloží. Proto byl uměle vymezen prostor k exkavaci o rozměrech 1,5 x 0,8 m. Hranice vytyčeného obdélníku zhruba odpovídala nálezům keramiky. Vybrán byl do hloubky cca 0,4 m, opět dle výskytu keramiky a mazanice. Střed odebírané vrstvy tvořila silná koncentrace fragmentů mazanice o mocnosti 0,3 m. Měla relativně kruhový rozptyl o průměru cca 0,4 m. Z naplaveniny bylo získáno větší množství keramických fragmentů nádob, kamenů, několik úštěpů silicítů, odtěžené jádro, dva zlomky čepelek, drtič a dva fragmenty zrnitěrek. Zajímavý je podlouhlý keramický fragment oválného až kruhového průřezu. Mohlo by jít o zlomek lžice nebo naběračky. Není vyloučena ani možnost, že se jedná o torzo ruky z antropomorfní figurální plastiky. Keramický materiál tmavě šedého a hnědého výpalu je ostřen větším množstvím středně hrubého křemičitého písku. Na některých výdutích jsou ozdobné výčnelky a ouška. Jde o keramiku lengyelského kulturního okruhu. V rámci nalezeného souboru bylo vyčleněno několik fragmentů lineární keramiky. Jejich barva výpalu a keramická hmota (obsahuje charakteristické organické prvky) je jednoznačně odlišila od nalezené lengyelské kolekce.

Je obtížné interpretovat zjištěnou archeologickou situaci. Snad se jedná o rozplavený objekt, povodňová řeka Opavy. Silná koncentrace mazanice a přítomnost zrnitěrký s drtičem by mohla indikovat torzo pece nebo topeniště pro tepelnou úpravu potravin (obilovin). Muže se také jednat o pouhou odpadní jámu.

V závěru archeologického dohledu byly poblíž místa křížení polní cesty z cyklostezkou (u sloupů vysokého napětí) s traťovým názvem Šlamovníky nalezeny dva pravěké fragmenty nádob v bázi strojně odebrané hlíny. Prostor s archeologickým nálezem byl pracovně nazván sektor C. Lokalizace naleziště v souřadnicích JTSK s nadmořskou výškou:  $Y = 492849.17$ ,  $X = 1089048.83$ ,  $Z = 239$ . Prozkoumání terénu v místě nálezu neprokázalo žádný zahloubený objekt. Jedná se tedy o ojedinělý nálezyvý celek bez bližší interpretace. Charakter keramických zlomků se podobá keramice lengyelské produkce.

*Pavel Malík*

## Resumé

Velké Hoštice (Bez. Opava). „Široká louka“, „Šlamovníky“. Lindenbandkeramik, Lengyel. Lokalfundes. Rettungsgrabung.

## VÍTONICE (OKR. ZNOJMO)

Intravilán obce. LnK. Sídliště. Záchranný výzkum

V druhé polovině srpna proběhl ve Vítonicích archeologický výzkum při stavbě nového hřiště. Na ploše stavby

se podařilo zdokumentovat zhruba čtyři desítky zahloubených objektů z období kultury s lineární keramikou. I když větší podíl nalezených artefaktů náleží do fáze Ib, poloha byla osídlena i ve fázi IIa. Z tohoto období se podařilo odkrýt i neúplný půdorys dlouhého domu.

David Humpola

## Resumé

Vítovice (Bez. Znojmo). Linearbandkeramik. Siedlung. Rettungsgrabung.

## VYSOKÉ POPOVICE (OKR. BRNO-VENKOV)

„Nekázanec“. Neolit? Ojedinělé nálezy. Povrchový průzkum.

Vysoké Popovice představují z hlediska pravěkého osídlení okrajovou zónu. Nadmořská výška okolí místy přesahuje 500 m n. m. a půdní pokryv nedosahuje velké kvality. Z katastru obce a jejího okolí jsou zaznamenány ojedinělé nálezy především kamenné industrie (Kratochvíl 1904, 247; Vokáč et al. 2004).

V létě 2012 byly v trati Nekázanec objeveny ojedinělé nepatinované kamenné artefakty. Uvedená poloha je lokalizována na mírném jihovýchodním svahu vybihajícího z kóty 523 m. Samotné místo nálezu leží přibližně v nadmořské výšce 480 m n. m.

Štípaná kamenná industrie sestává z dlouhé čepelě z obsidiánu a dvou štípaných křišťálů. Pozornost zaujímá především obsidiánová čepel s bilaterální retuší, která je zlomená v distální části. Velikost artefaktu je neobvyklá – 6,6 cm. Na křišťálech je patrné opracování lidskou rukou. S největší pravděpodobností jsou křišťály lokálního původu. Žádný jiný materiál nebyl v okolí nálezů zaznamenán. Kulturní klasifikace nálezů je obtížná, nejspíše se jedná o doklady aktivit v neolitu, snad v kultuře s moravskou malovanou keramikou (dále MMK). Na okolních katastrech jsou doklady osídlení v kultuře s MMK patrné v Zakřanech (Kuča et al. 2004), v Sudicích (nepubl.) a Lukovanech (Kuča – Vokáč 2001). Příslušnost artefaktů k paleolitu byla vyloučena, ale je třeba do budoucna verifikovat nálezy křišťálu, které mohou indikovat právě aktivity spojené s tímto osídlením (cf. Škrdla et al. 2012, 220).

Nápadná je velikost obsidiánového artefaktu. Většinou se na jižní až jihozápadní Moravě lze setkat s úštěpy či čepelí o velikosti do 4 cm (cf. Oliva 1984, 226). Na východní Moravě (tedy blíže k primárním zdrojům na východní Slovensko) je možné s artefakty větších rozměrů z obsidiánu počítat častěji (autorské poznatky, nepubl.).

Martin Kuča, Zdeněk Hájek, Jaroslav Bartík

## Literatura

Kratochvíl, A. 1904: *Ivančický okres. Vlastivěda Moravská II*. Brno: Musejní spolek.



Obr. 25. Vysoké Popovice (okr. Brno-venkov). Fotografie artefaktů.

Fig. 25. Vysoké Popovice (Brno-County Dist.). Photo of the artifacts.

Kuča, M., Vokáč, M. 2001: Neolitické sídliště u Lukovan (okr. Brno-venkov). *Archeologie Moravy a Slezska*, 135.

Kuča, M., Vokáč, M., Kovář, J. 2004: Zakřany (okr. Brno-venkov). *Přehled výzkumů* 45, 133.

Oliva, M. 1984: 4.4 Typologické, chronologické a sociální aspekty štípané industrie. In: E. Kazdová, *Těšetice-Kyjovice I. Starší stupeň kultury s moravskou malovanou keramikou*. Brno: Univerzita J.E. Purkyně, 212–231.

Škrdla, P., Knotek, P., Kuča, M., Rychtaříková, T., Eigner, J., Bartík, J., Vokáčová, J., Vokáč, M., Nikolajev, P. 2012: Neobvykle situovaná polykulturní lokalita Mohelno-Plevovce – příklad pronikání lidí do nitra Českomoravské vrchoviny. *Acta Musei Moraviae, sci. soc.* 97(2), 209–223.

Vokáč, M., Kuča, M., Kovář, J. 2004: Vysoké Popovice (okr. Brno-venkov). *Přehled výzkumů* 45, 133.

## Resumé

Isolated artifacts made from obsidian and rock crystals were collected at Vysoké Popovice, Brno-County district.

## ZLÍN (K. Ú. MALENOVICE, OKR. ZLÍN)

Tř. 3. května. LNK. Sídliště. Záchraný výzkum.

Výzkum probíhal v měsíci listopadu při rekonstrukci drážního kabelu v těsné blízkosti železniční trati Otrokovice – Vizovice. Lokalita se nachází v bezejmenné trati na mírném terénním výběžku nad řekou Dřevnicí v nadmořské výšce 206 m a její polohu lze určit na mapě ZM ČR 1:10 000, list 25-31-25, v širším okolí bodu 47/165 mm



**Obr. 26.** Zlín (k. ú. Malenovice, okr. Zlín). Pohled na plochu výzkumu.

**Fig. 26.** Zlín (cadaster Malenovice, Zlín Dist.). A view of the excavated area.

od Z/J s. č. V úzkém výkopu bylo zachyceno 7 zahloubených objektů datovaných podle keramických zlomků do kultury s lineární keramikou. Jedná se tak o doposud neznámou a v rámci údolí řeky Dřevnice i nejvýchodněji položenou lokalitu této kultury.

*Ivan Čižmář*

## Resumé

Zlín (Kat. Malenovice, Bez. Zlín). 3. května Strasse. LBK. Siedlung. Rettungsgrabung.

## ZLÍN (K. Ú. MALENOVICE, OKR. ZLÍN)

„Zadní mezicestí“. LnK, MMK. Sídliště/kulturní vrstva. Záchranný výzkum.

Výzkum byl vyvolán rozšiřováním komunikace 1/49 v trati „Zadní mezicestí“. Lokalita se nachází na mírně terénní vlně v nadmořské výšce 198 m s převýšením 6–8 m nad tokem řeky Dřevnice vzdáleným asi 500 m. Polohu lze určit na mapě ZM ČR 1:10 000, list 25-31-24, v širším okolí bodu 240/100 mm od Z/J s. č. O lokalitě se ví již od poloviny třicátých let 20. století, kdy byla intenzivně osídlená terénní vlna poprvé protnuta stavbou silnice Zlín-Bařov (dnešní Otrokovice) a bylo získáno velké množství nálezů zahrnujících téměř všechna období pravěku. Hlavní výzkumy zde byly prováděny v průběhu 90. let minulého století při stavbě vodovodu pro ČS Slovaft (Kohoutek – Langová 1998), obchodního komplexu Centro, s ním související propojovací komunikace III/4973 a stavbu horkovodu vedoucího mezi Otrokovicemi a Malenovicemi (Kohoutek 2000, 118, 131, 140–141). Výzkumy pokračovaly i po přelomu milénia při stavbě II. etapy obchodního komplexu Centro (Kohoutek 2004, 133–134, 163, 180, 248), dále při stavbě OC Makro (Šmíd 2005, 229–230, 252, 266, 275, 318), přilehlé benzinové pumpy (Kohoutek 2006, 118, 291) a také v poměrně nedávné době při přístavbě komplexu Centro – fáze IV.

Rozšíření silnice 1/49 si vyžádalo další poměrně intenzivní zásah do terénní vlny v pásu cca 20 x 150 m. Po skrývce cca 30 cm ornice byla na celé ploše obnažena bohatá kulturní vrstva o síle mezi 50–120 cm, obsahující vysoké množství archeologických nálezů sídlištního charakteru z téměř celého období pravěku (nejhojněji zastoupena LnK a KLPP). Kulturní vrstva byla postupně prokopávána ve čtvercích o straně 5 m. Po dosažení geologického podloží byly na ploše zkoumány vlastní archeologické objekty.

Osídlení kultury s lineární keramikou v rámci výzkumu patří k nejvýznamnější komponentě, co se týče objektů a nálezů. Při výzkumu bylo prozkoumáno velké množství zahloubených objektů, z kulturní vrstvy pak pochází hojnost nálezů. Vysoké množství zahloubených objektů je dáno především skutečností, že se jedná o komponentu, která (kromě možného paleolitického osídlení) měla, co se týče osídlení, na lokalitě prvenství. Objekty byly zahloubeny do podloží před nebo v průběhu vytváření kulturní vrstvy a nemohlo u nich tudíž dojít k případnému nerozpoznání v rámci kulturní vrstvy, jak tomu bylo zřejmě u komponent mladších.

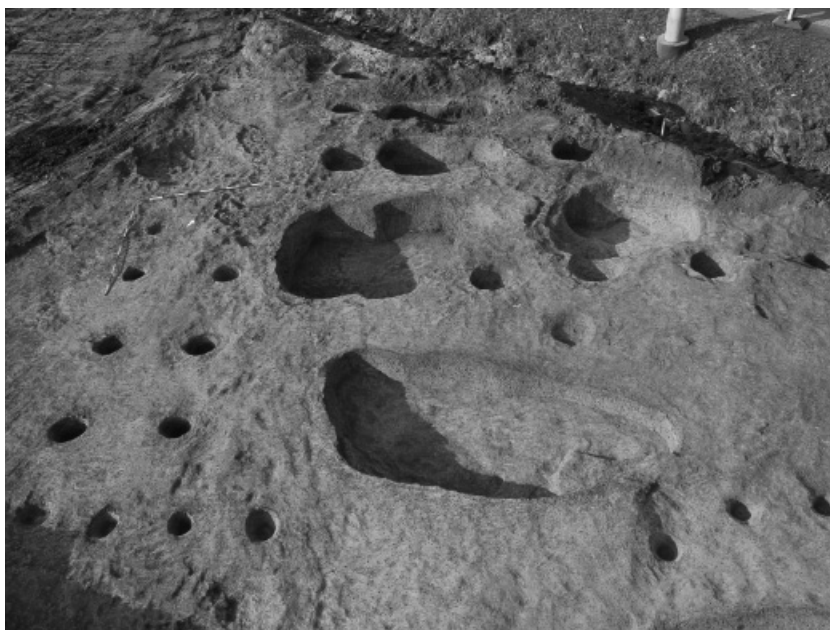
Během výzkumu se podařilo odkrýt také částečné půdorysy dvou až tří nadzemních halových domů, které byly orientovány ve směru SV – JZ. Zachycená délka se pohybovala okolo 15 m, šířka pak mezi 7–10 m (obr. 27). Na lokalitě bylo zjištěno také množství zahloubených objektů kultury s moravskou malovanou keramikou.

## Hleděnovský potok. LnK, MMK. Sídliště. Záchranný výzkum.

Také při přeložce Hleděnovského potoka protékajícího mezi železnicí a průmyslovým areálem ZPS byly zkoumány dvě plochy o rozlohách 7x165 a 7x65 m (na linii určené na mapě ZM ČR 1:10 000, list 25-31-24, mezi koordináty 245/117 a 272/111 mm od Z/J s. č.). Překvapivě i zde bylo zachyceno vůbec poprvé intenzivní osídlení začínající v neolitu (LnK, MMK), pokračující přes eneolit

**Obr. 27.** Zlín (k. ú. Malenovice, okr. Zlín). Část nadzemního halového domu.

**Fig. 27.** Zlín (cadaster Malenovice, Zlín Dist.). A part of an above ground hall house.



(především k. jordanovská), celé období doby bronzové, platěnickou kulturu starší doby železné, dobu laténskou a dobu středohradištní. Kulturní vrstva zjištěná na lokalitě „Mezicestí“ zde však již zdaleka nedosahovala takové moci ani bohatosti (jen cca 30 cm) a byla z velké části odebrána při skrývce ornice (40–50 cm). Při následném výzkumu se podařilo prozkoumat desítky zahluoubených objektů kultury s lineární keramikou a moravskou malovanou keramikou.

Ivan Čížmář

### Literatura

**Kohoutek, J., Langová, J. 1998:** Sídliště kultury popelnicových polí ve Zlíně – Malenovicích. *Pravěk Nová řada* 1997/7, 293–307.

**Kohoutek, J., Langová, J. 2000:** Zlín (k. ú. Malenovice u Zlína, okr. Zlín). *Přehled výzkumů* 41 (2000), 118, 131, 140–141.

**Kohoutek, J. 2004:** Zlín (k. ú. Malenovice, okr. Zlín). *Přehled výzkumů* 45, 133–134, 163, 180, 248–249.

**Kohoutek, J. 2006:** Zlín (k. ú. Malenovice u Zlína, okr. Zlín). *Přehled výzkumů* 47, 118, 291.

**Šmíd, M. 2005:** Zlín (k. ú. Malenovice, okr. Zlín). *Přehled výzkumů* 46, 229–230, 252, 266, 275, 318.

### Resumé

Zlín (cadaster Malenovice, Zlín Dist.). „Mezicestí“, Hleděnov Bach. LBK, MPW. Settlement/cultural layer. Rescue excavation.

### ZNOJMO (OKR. ZNOJMO)

Ulice Pazderky. MMK. Sídliště. Záchranný výzkum.

V dubnu roku 2012 byl proveden výzkum na parcele pro stavbu RD na ulici Pazderky. Poprvé byla tato lokalita popsána při výzkumu v roce 2010, kdy zde byly budovány inženýrské sítě, tehdy ještě pod označením ulice Přímětická. Na skryté ploše byl identifikován jeden zahluoubený objekt nacházející se v severním nároží. Jednalo se o mohutný hliník kultury s moravskou malovanou keramikou.

David Humpola

### Resumé

Znojmo (Bez. Znojmo), Pazderky Str. Lengyelkultur (MBK). Siedlung. Rettungsgrabung.