



oe110622

TISKOVÁ ZPRÁVA

Centrum pro výzkum veřejného mínění
Sociologický ústav AV ČR, v.v.i.

Jilská 1, Praha 1

Tel./fax: 286 840 129

E-mail: milan.tucek@soc.cas.cz

Česká veřejnost o globálních problémech – květen 2011

Technické parametry

<i>Výzkum:</i>	<i>Naše společnost 2011, v11-05</i>
<i>Realizátor:</i>	<i>Centrum pro výzkum veřejného mínění, Sociologický ústav AV ČR, v.v.i.</i>
<i>Projekt:</i>	<i>Naše společnost – projekt kontinuálního výzkumu veřejného mínění CVVM SOÚ AV ČR, v.v.i.</i>
<i>Termín terénního šetření:</i>	<i>2. – 9. 5. 2011</i>
<i>Výběr respondentů:</i>	<i>Kvótní výběr</i>
<i>Kvóty:</i>	<i>Region (Oblasti NUTS 2), velikost místa bydliště, pohlaví, věk, vzdělání</i>
<i>Zdroj dat pro kvótní výběr:</i>	<i>Český statistický úřad</i>
<i>Reprezentativita:</i>	<i>Obyvatelstvo ČR ve věku od 15 let</i>
<i>Počet dotázaných:</i>	<i>1115</i>
<i>Metoda sběru dat:</i>	<i>Osobní rozhovor tazatele s respondentem</i>
<i>Výzkumný nástroj:</i>	<i>Standardizovaný dotazník</i>
<i>Otázky:</i>	<i>OE.5</i>
<i>Zveřejněno dne:</i>	<i>22. června. 2011</i>
<i>Zpracoval:</i>	<i>Milan Tuček</i>

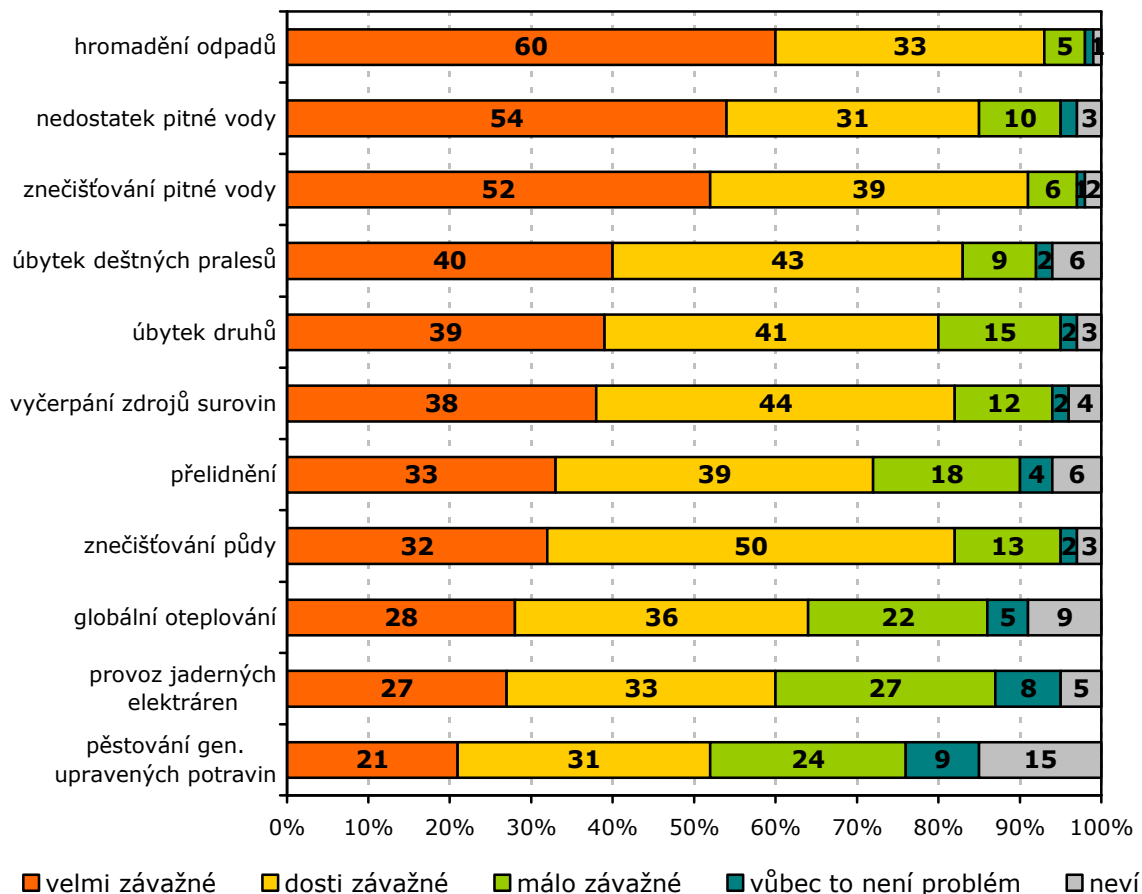
Předmětem zájmu květnového výzkumu byly globální problémy životního prostředí.¹ Mezi hodnocenými položkami se nacházela rozličná témata typu:

¹ Znění otázky: „Jak byste hodnotil tyto jevy? a) úbytek tropických deštných pralesů, b) znečišťování zdrojů pitné vody - jezer, podzemní vody, c) hromadění odpadů, d) provoz jaderných elektráren, e) znečišťování, znehodnocování zemědělské půdy, f) úbytek rostlinných a živočišných druhů, g)



ohrožení biodiverzity a existenčních problémů přežití v prostředí, jako je například vyčerpání zdrojů surovin nebo nedostatek pitné vody, a v neposlední řadě rizika bezprostředně podmíněná lidskou činností, reprezentovaná provozem jaderných elektráren či pěstováním geneticky upravených potravin (viz graf 1).

Graf 1: Závažnost globálních problémů (%)



U všech položek tvořili většinu dotázaní, kteří je považují za závažný problém. Oproti minulému roku, kdy problematika provozu jaderných elektráren byla v součtu odpovědí „velmi závažný“ a „dostí závažný“ 47% dotázaných (a na posledním místě závažnosti), tak i tato položka letos dosáhla 60% .

Za nejzávažnější ohrožení je považováno hromadění odpadů (93 % „velmi + dostí závažný problém“), znečištění pitné vody (91 %) a nedostatek pitné vody (85 %). S malým odstupem následuje úbytek deštných pralesů (83 %), úbytek druhů (80 %), vyčerpání zdrojů surovin (82 %) a znečišťování půdy (82 %). S větším odstupem se pak řadí přelidnění (72 %), provoz jaderných elektráren (60%), globální oteplování (64 %), s větším odstupem pěstování geneticky upravených potravin (52 %), což souvisí s tím, že k tomuto problému se neuměl vyslovit nejvyšší podíl dotázaných. (Odpověď „nevím“ uvedla v tomto případě šestina účastníků výzkumu (v roce 2010 to byla pětina).

globální oteplování, h) nedostatek pitné vody, i) vyčerpávání zdrojů surovin j) přelidnění, k) pěstování geneticky upravených potravin.“



Rozdílly podle sociodemografických charakteristik existují, ale nejsou statisticky významné s dvěma výjimkami: v případě jaderných elektráren s vyšším vzděláním klesá obava a v případě globálního oteplování, které za problém považují statisticky významně častěji ženy než muži.

Faktorová analýza dotazovaných položek, která na základě vzájemných vazeb hledá nějakou obecnější strukturaci zkoumaných globálních problémů, vydělila dvě dimenze (faktory). První z nich je sycen položkami „znečištění pitné vody“, „úbytek deštných pralesů“, „hromadění odpadu“, „nedostatek pitné vody“ (*tradiční hrozby, až na „pralesy“ vše, co je možné spojit s každodenní zkušeností*). Druhý faktor spojuje do jedné dimenze „jaderné elektrárny“, geneticky upravené plodiny a „globální oteplování“ (*moderní hrozby a rizika, každodennosti mírně vzdálené problémy*). Ostatní položky patří do obou do obou dimenzí, mají jak charakter tradičních hrozeb, tak hrozeb moderních („vyčerpání zdrojů surovin“, „přelidnění“, „znečištění půdy“, „úbytek druhů“).

Názory veřejnosti na vybrané globální problémy se ukazují být vcelku konstantní. Meziroční posuny v hodnocení nejsou u většiny položek významné. Výjimku tvoří již zmíněný výrazný nárůst obav z provozu jaderných elektráren, kde se projevila jak katastrofa japonské elektrárny, tak reakce na rozvoj jaderné energetiky v okolních evropských zemích (změna energetické koncepce Německa).

Problém globálního oteplování, u kterého ve srovnání 2009/2010 došlo k poklesu o 12 procentních bodů, s v meziročním srovnání 10/11 již nezměnil a názor se veřejnosti „usadil“.

Tabulka 1: Závažnost globálních problémů, vývoj 2002-2011 (v %)

	2002/6	2006/5	2007/5	2008/5	2009/5	2010/5	2011/5
hromadění odpadů	92	94	95	94	95	92	93
znečišťování zdrojů pitné vody	92	95	94	95	95	93	91
nedostatek pitné vody	89	90	90	91	90	90	85
úbytek deštných pralesů	81	86	86	89	89	85	83
vyčerpání zdrojů surovin	83	84	84	83	85	83	82
úbytek druhů	79	84	82	83	83	83	80
znečišťování zemědělské půdy	81	84	81	80	80	81	82
globální oteplování	75	84	84	75	76	64	64
Přelidnění	-	-	-	73	73	67	72
pěstování geneticky upravených potravin	-	-	-	46	53	50	52
provoz jaderných elektráren	47	53	47	43	45	47	60

Pozn. 1: Součet hodnocení „velmi + dosti závažný problém“.

Pozn. 2: Otázky na přelidnění a pěstování geneticky modifikovaných potravin jsou pokládány od roku 2008.