



# Naše společnost

časopis Centra pro výzkum veřejného mínění  
Sociologického ústavu AV ČR, v.v.i.

ročník 5 (2007), číslo 1

## Vážené čtenářky, vážení čtenáři,

Naše společnost zahajuje pátý rok své existence. Je mi potěšením vám v první řadě oznámit, že počínaje tímto číslem je časopis recenzovaný, a všechny stati v něm publikované tedy procházejí anonymním oponentním řízením u dvou recenzentů. Krok, jenž by měl vést k dalšímu obsahovému zkvalitnění periodika i ke zvýšení jeho prestiže, jsme mohli učinit zejména za přispění a podpory našeho vydavatele, Sociologického ústavu AV ČR, v.v.i. Seznam recenzentů a recenzentek článků celého ročníku budeme zveřejňovat vždy ve druhém čísle časopisu.

Zaměření Naší společnosti se nemění: stati primárně vycházejí z výzkumů veřejného mínění a jeho výsledků, a to s důrazem na širší mezioborové souvislosti a aktuálnost témat. Příspěvky čerpají zejména z dat kontinuálního šetření CVVM. Přijímáme ovšem i analýzy vycházející z empirických šetření jiných subjektů a teoretické stati, které souvisejí s tématy výzkumu veřejnosti a jejího mínění, a těží z paradigmat nabízených nejen sociologií, ale například též demografií, politologií, ekonomikou, mediálními studii, soudobými dějinami etc. Zájemci o publikování v Naší společnosti mohou posílat své texty – v podobě standardní odborné periodiky – na adresu [cvvm@soc.cas.cz](mailto:cvvm@soc.cas.cz). O jejich přijetí a případném postoupení do recenzního řízení je obratem vyrozumíme.

Další novinkou je, že anglické abstrakty článků budou od letošního roku uveřejňovány v databázi CEJSH (The Central European Journal of Social Sciences and Humanities: <http://cejsh.icm.edu.pl/>). Informace o časopisu lze od roku 2006 najít též v informačních databázích GESIS (German Social Science Infrastructure Services: [www.gesis.org](http://www.gesis.org), [www.cee-socialscience.net](http://www.cee-socialscience.net)). Plné znění článků v elektronické podobě je k dispozici na našich webových stránkách: [www.cvvm.cas.cz](http://www.cvvm.cas.cz)

A nyní už k aktuálnímu číslu. Otevírá ho Jan Červenka stati o amerických protiraketových základnách v ČR a Polsku z pohledu veřejnosti obou zemí. Tématu, které poslední měsíce plní titulní stránky tuzemských novin, se CVVM věnuje od loňského roku a srovnáním s polskými daty získala předkládaná analýza na plastičnosti.

Kognitivní aspekty dotazování dlouhodobě zkoumá Jiří Vinopal a jeho stať pohybující se na pomezí sociologické metodologie a kognitivní psychologie je toho čtivým důkazem. O jednotlivých fázích situace, v níž respondent sociologického průzkumu odpovídá na otázku tazatele, si můžete přečíst v prvním textu rubriky Souvislosti. Sociální a demografický profil voličského zázemí českých politických stran popisuje Daniel Kunštát v rubrice Studie. Michaela Dimitrová do ní přispěla statí, v níž představuje demografické souvislosti fenoménu stárí a stárnutí.

Časopis uzavírá rozhovor s Josefem Bečvářem, který byl v letech 1967-1972 výzkumným pracovníkem Ústavu pro výzkum veřejného mínění Československé akademie věd. Z pera Josefa Bečváře je zároveň poslední text tohoto čísla: medailon Čeňka Adamce, zakladatele české tradice výzkumu veřejného mínění, jenž by se v loňském roce dožil devadesátí let.

Přeji vám soustředěné čtení a za celou redakci děkuji za ohlasy, kterých se nám od vás dostává a jichž si velice ceníme.

Markéta Škodová



## Americké protiraketové základny v ČR a Polsku z pohledu domácí veřejnosti\*

Jan Červenka

### U.S. anti-missile Bases in Czech Republic and Poland from View of native Public

**Abstract:** The text focuses on public opinion in Czech Republic and Poland relating to the plan of U.S. government to locate some parts of U.S. national missile defence in these countries. It describes and compares main shifts of developments of public attitudes in both countries to the project as well as to eventual referendum in this matter within the period up to the first half of 2007. The text shows main demographical, societal and political differences in both countries and discusses reasons and motives behind particular attitudes of Czech and Polish citizens.

**Keywords:** U.S. missile defence, public opinion, Czech Republic, Poland

V ČR a Polsku se významným zahraničněpolitickým i vnitropolitickým tématem v posledním období stal záměr vlády Spojených států umístit v těchto zemích některé komponenty amerického systému obrany proti balistickým raketám. Ten by podle deklarovaného záměru měl chránit území USA před případným útokem provedeným malým počtem mezikontinentálních balistických střel z tzv. „ničemných států“ (rogue states), jak je označuje americká administrativa a kterými jsou v této souvislosti v poslední době míněny zejména Severní Korea a Írán. Vlády ČR a Polska byly diplomatickou notou nedávno formálně americkou stranou požádány o oficiální jednání v této záležitosti, přičemž předběžně neformální rozhovory a kontakty ohledně této možnosti na různých úrovních probíhají patrně již od roku 2002. V případě Polska by se mělo jednat o odpalovací zařízení raket určených k ničení balistických střel, na českém území by pak měl být umístěn radar, jehož prostřednictvím protiraketový systém vyhledává nepřátelské střely a navádí na ně své rakety. Pochopitelný a průběžně sílící zájem o věc projevují také obyvatelé obou středoevropských zemí, v nichž by se v budoucnu měly části amerického antibalistického systému nacházet. A právě postojům české a polské veřejnosti k celému projektu, jejich aktuálnímu stavu a také možnému dalšímu vývoji se bude věnovat následující text.

Ačkoli konkrétní plán na rozmístění částí protiraketového deštníku USA v ČR a Polsku je novinkou, samotná myšlenka vybudovat obranný systém proti balistickým střelám má dlouhou historii. Ta sahá až do přelomu 50. a 60. let 20. století a svým průběhem je spojená s otázkami mezinárodních vztahů a bezpečnosti, vojenskostrategických poměrů či rovnováhy mezi jadernými mocnostmi, zbrojením a také systémem jeho kontroly postaveným na řadě bilaterálních i multilaterálních smluv, který postupně a složitě vznikl během uplynulého půlstoletí. I současné diskuse na mezinárodním fóru ukazují, že jednostranné vybudování systému strategické obrany tohoto druhu Spojenými státy, byť s poměrně omezenou předpokládanou kapacitou, stále představuje citlivou otázku s globálním dosahem. V minulosti byla případná existence efektivní antibalistické obrany u kterékoliv ze supervelmocí obecně vnímána jako nebezpečný destabilizační prvek, který by narušil rovnováhu založenou na logice tzv. vzájemně zaručeného zničení (MAD)<sup>1</sup>, jež mezi nimi udržovala v období studené války více či méně napjatý, ale stabilní mír. Vzhledem k tomu, že kon-

cepce MAD závisela především na schopnosti obou velmocí způsobit druhé straně zcela nepřijatelné škody i v rámci odvety po případném prvním masivním nukleárním úderu, který by pravděpodobně zničil většinu disponibilní kapacity útočných prostředků zasažené strany, za nebezpečné z tohoto hlediska byly považovány i kapacitně omezené systémy strategické obrany, jež by mohly zpochybnit efektivnost druhého, odvetného úderu. Taková situace by totiž na obou stranách logicky zvyšovala motivaci k provedení prvního úderu.<sup>2</sup> To byl také jeden z důvodů, které nakonec vedly Spojené státy a někdejší Sovětský svaz v roce 1972 k podpisu smlouvy ABM<sup>3</sup>, která strategické systémy obrany proti balistickým střelám striktně omezila. Když v roce 2001 Spojené státy oznámily záměr jednostranně vypovědět tuto dohodu, aby mohly vybudovat svůj systém národní raketové obrany, setkalo se to s ostrou kritikou z mnoha stran, a to včetně nejbližších evropských spojenců USA, kteří v tomto kroku spatřovali riziko destabilizace mezinárodního systému kontroly zbrojení a impuls pro zahájení dalšího kola mnohostranného vyzbrojování s těžko předvídatelnými důsledky. Bez ohledu na deklarované intence spojené s budovaným systémem jeho faktická existence a potenciál se dotknou bezpečnostních zájmů řady států, které to mohou jen těžko ignorovat. Když v červnu 2002 po uplynutí šestiměsíční výpovědní lhůty smlouva ABM zanikla, Rusko na to fakticky reagovalo odstoupením od smlouvy START II, aby mohlo snáze udržovat dostatečný odstrašující potenciál svých strategických útočných zbraní v rámci logiky MAD.<sup>4</sup> Další vlnu ostře negativních reakcí včetně některých faktických protiopatření ze strany Ruska pak vyvolal i samotný záměr rozmístit část amerického antibalistického systému ve střední Evropě. Na americký systém protiraketové obrany přitom nejspíše budou reagovat i jiné země než Rusko. Zejména pro Čínu, ale i Indii a některé další jaderné státy bude existence tohoto systému představovat silný motiv pro rozšíření a modernizaci vlastního arzenálu, jiné země by mohly přehodnotit svůj dosavadní bezjaderný statut. Potenciálně značný počet takových reakcí by přitom vybudování antibalistického systému USA mohlo iniciovat sekundárně jako důsledek předchozích reakcí na novou situaci ze strany jiných států.

Pokud jde o postoje politické scény v ČR i v Polsku, které od veřejného mínění nelze zcela oddělovat, protože obojí existuje a vzájemně se vyvíjí v nezanedbatelné interakci, lze říci,





že jsou ve vztahu k plánům americké vlády ohledně národní raketové obrany a instalace částí tohoto systému v obou zemích dosti nejednotné, a to jak mezi stranami navzájem, tak i uvnitř jednotlivých politických uskupení. V Polsku např. před nedávnem odstoupivší ministr obrany Radoslaw Sikorski ze strany Právo a spravedlnost (PiS) se k plánu otevřeně stavěl velmi rezervovaně a kriticky, jedna z koaličních stran, Lepperova Sebeobrana, pak v rozporu s vládní linií požaduje v otázce základny vypsat referendum a odmítavě se k americké základně v Polsku stavějí představitelé nejmenší koaliční strany současné vládní sestavy, nacionalistické Ligy polských rodin. Pro referendum se vyslovuje i opoziční středolevá koalice Levice a demokraté (LiD), jejíž mnozí čelní představitelé k projektu mají vážné výhrady nebo jej odmítají, i když postoje v celé záležitosti uvnitř tohoto bloku jsou diferencované.<sup>5</sup> Většina polských představitelů napříč stranami přitom případný souhlas a podporu umístění protiraketové základny v Polsku podmiňuje tím, aby daný krok přinesl zemi nějaké konkrétní výhody a aby zvýšil nebo alespoň nesnížil bezpečnost samotného Polska.

Česká politická scéna je pak téměř dokonale napolovic rozdělená na zastánce a odpůrce proponované radarové základny. První tábor tvoří společně strany vládní koalice či jejich vedení se svojí nekritickou podporou tohoto projektu (ODS, KDU-ČSL) nebo, v případě Strany zelených, se souhlasem podmiňovaným poskytnutím záruk ze strany USA, že se budovaný americký systém někdy v budoucnu bude moci stát základem či součástí systému obrany NATO, a deklarací snahy posunout jednání o tomto systému na multilaterální základ v rámci NATO a EU. Kromě vstřícnosti vůči americkému návrhu vládní strany spojuje i odmítavý postoj k referendu v této záležitosti. Druhý tábor tvoří opoziční sociální demokraté, kteří se po určitém lavírování postavili proti výlučně americkému a unilaterálně, bez předchozí širší dohody implementovanému systému, jehož přesný účel a potenciální mezinárodněpolitické a vojenskostrategické důsledky se jeví jako nejasné, a komunisté striktně odmítající jakoukoli formu americké vojenské přítomnosti na českém území. Obě opoziční strany myšlenku referenda v této věci podporují. Poměr sil mezi oběma tábory na parlamentní půdě a tím patrně i další osud projektu tak do značné míry závisí na tom, zda vládní strany budou mít i v tomto ohledu podporu dvou poslanců z řad ČSSD, kteří dříve umožnili současné Topolánkově vládě získat důvěru v Poslanecké sněmovně, a zda jednotlivé poslanecké kluby zachovají v postoji k této otázce jednotu. V tomto ohledu může nikoli bezvýznamnou roli v následujících měsících sehrávat i veřejné mínění a jeho vývoj. A co si vlastně česká a polská veřejnost o celé záležitosti myslí? (tab. 1)

Výsledky výzkumů uskutečněných v poslední době ukazují, že Češi i Poláci většinou plánovanou americkou protiraketovou základnu na svém území nechtějí. Je ovšem třeba také říct, že v Polsku, kde se toto téma vynořilo a začalo být i prozkoumáváno poněkud dříve než v ČR, tomu tak alespoň zpočátku podle některých šetření nebylo. V prosinci 2005, kdy se tohoto tématu poprvé dotklo šetření CBOS<sup>6</sup>, se ve prospěch eventuálního umístění americké základny protiraketového deštníku v Polsku vyslovilo 50 % respondentů, zatímco proti bylo 32 % a 18 % se nedokázalo rozhodnout [Paterek 2006; Strzeszewski 2006, 2007]. Na tehdejší výsledku se ovšem vedle poměrně čerstvosti tématu spojené s minimální informovaností o celém projektu a jeho důsledcích mohla do jisté míry projevit i použítá formulace otázky a její uvozující věty,<sup>7</sup> která systém a základnu explicitně spojila s blíže geograficky i věcně nespecifikovanou ochranou před „nukleárním útokem ze států podporujících terorismus“, což je věcně dost nepřesné a nejspíše i poněkud sugestivní tvrzení. Nicméně o půl roku později, ačkoli samotná formulace otázky CBOS včetně uvozující věty nedoznala zásadních změn, pokud jde o respondentům předkládaný účel protiraketového štítu,<sup>8</sup> jimž měla být obrana před útokem jadernými hlavicemi z území států podporujících terorismus, byl poměr mezi stoupenci a odpůrci umístění základny v Polsku prakticky opačný, když pro se vyjádřilo 35 % a 54 % bylo proti, a zřetelný pokles zaznamenal podíl nerozhodných. V únoru 2007 pak CBOS ve svém výzkumu položil otázku,<sup>9</sup> kterou v porovnání s předchozími dvěma šetřeními upravil v souladu se skutečností, že již vešlo ve známost, o jakou část antibalistického systému by se v případě Polska mělo jednat, přičemž podstata uvozovacího textu i v tomto případě zůstala zachována. Výsledkem bylo, že podíl stoupců umístění základny, kde by mělo být odpalovací zařízení antibalistických raket, byl v porovnání s červnem 2006 a otázkou na nespecifikovanou základnu v rámci „protiraketového štítu“ o dalších sedm procentních bodů nižší, ačkoli samotný podíl odpůrců nezaznamenal statisticky významný vzestup a pokles podpory se tak projevil hlavně nárůstem podílu nerozhodných vyjádření.

V České republice Centrum pro výzkum veřejného mínění šetřilo postoje občanů k záměru umístit zde některou část americké národní raketové obrany prozatím čtyřikrát. V září 2006, tedy před tím, než americká vláda poslala svoji notu se žádostí o jednání s českou vládou o případném umístění radarové základny v Brdech, a i před tím, než se alespoň objevila konkrétní informace o tom, o jaké zařízení by mělo jít, se CVVM dotazovalo na možné vybudování americké základny protiraketové obrany v ČR obecně.<sup>10</sup> V tehdejší šetření 62 % dotázaných vyjádřilo s případným zřízením základny nesou-

Tabulka 1: Postoj k umístění americké základny protiraketové obrany v ČR a v Polsku

	Česká republika				Polsko		
	9/2006	2/2007	4/2007	5/2007	12/2005	6/2006	2/2007
rozhodně pro	5	6	6	7	18	15	9
spíše pro	19	19	20	23	32	20	19
spíše proti	26	23	25	25	17	26	25
rozhodně proti	36	38	43	36	15	28	30
neví	14	14	6	9	18	11	17

Data: CVVM (Česká republika), CBOS (Polsko).





hlas, z toho 36 % „rozhodně“, podporu tomuto kroku naopak vyjádřilo 24 % respondentů, v tom pouze 5 % „rozhodně“. Po uveřejnění tehdejších výsledků, k němuž z technických důvodů souvisejících s realizací dotazníkového šetření a zpracováním dat došlo až v průběhu října 2006, kdy se již objevily zprávy o tom, že v případě ČR by se s největší pravděpodobností mělo jednat právě o radar, se objevily četné spekulace, že postoj občanů k „pouhému“ radaru by mohl být poněkud vstřícnější. To se však následně nepotvrdilo, když v letošním únorovém výzkumu se CVVM svých respondentů zeptalo na postoj k umístění radaru americké protiraketové obrany na území ČR<sup>11</sup> se statisticky v podstatě shodným výsledkem jako v září 2006. Ani další dvě šetření, jež následovala v dubnu a květnu 2007 nepřinesla v celkovém vyznění postojů české veřejnosti dramatickou změnu, i když v jejich rámci jsou patrné určité posuny. Jedním z nich je snížení podílu nerozhodných odpovědí v porovnání se oběma předchozími výzkumy, což odpovídá tomu, že dané téma je předmětem pozornosti, zájmu a také různých veřejných debat již delší dobu, takže stále větší okruh lidí jej zaznamenává a utváří si na něj vlastní názor. Další změny z hlediska celkového rozložení postojů zaznamenaného v posledních dvou výzkumech jsou nejednoznačné. Zatímco na počátku dubna se oproti předchozím šetřením ve výsledcích objevil zřetelně vyšší, více než dvoutřetinový podíl odpůrců radaru, a to navíc vesměs takových, kteří s umístěním radaru v ČR vyjadřovali rozhodný nesouhlas, v šetření uskutečněném v první půlce května se podíl odpůrců radaru vrátil zpět na úroveň zhruba tří pětín, kterou měl podle výsledků šetření v únoru 2007 i v září 2006, a zato mírný vzestup oproti všem předchozím šetřením zaznamenal podíl stoupenců umístění radaru v ČR. Tyto spíše drobné či ne zcela jednoznačné změny v celkové názorové skladbě přitom provázela určitá

krystalizace diferencí z hlediska politické orientace, k nimž se dostaneme dále. Přejídný nárůst podílu rozhodných odpůrců radaru v dubnovém šetření pak mohl představovat určitou momentální reflexi aktuálních událostí v období sběru dat či krátce před ním,<sup>12</sup> ale mohlo jít i o náhodný výkyv způsobený výběrovou chybou, i když tato možnost se vzhledem k jiným výsledkům zaznamenaným v rámci stejného výzkumu nejeví jako příliš pravděpodobná.<sup>13</sup>

Kromě zřetelného sblížení celkových postojů Čechů a Poláků poslední výzkumy ukazují i určité analogie v sociodemografických diferencích v obou zemích, i když se objevují i odlišnosti. Za zmínku stojí např. skutečnost, že v obou zemích je relativně vyšší podíl stoupenců základny mezi muži, zatímco ženy naopak poněkud častěji vyjadřují nesouhlas nebo jsou v této otázce nerozhodné. V polském případě, jak vyplývá z únorového šetření CBOS, je však rozdíl mezi oběma pohlavími podstatně větší, když u mužů byl podíl stoupenců (43 %) a odpůrců (46 %) základny v podstatě vyrovnaný, zatímco mezi ženami téměř dvoutřetinový podíl nesouhlasu (63 %) převyšoval podíl podpory (14 %) 4,5krát. Mezi českými muži a ženami taková propast není. Pro umístění radaru se např. v únorovém šetření CVVM vyslovilo 30 % mužů oproti 20 % žen, nesouhlas vyjádřilo 58 % mužů a 63 % žen. Podobná tendence v obou zemích se projevila také z hlediska věku, když v obou případech podpora základně s jeho růstem klesala a nesouhlas se zvyšoval. V obou zemích však také ve všech věkových kategoriích odpůrci ve větší či menší míře převažovali nad stoupenci umístění příslušné části americké protiraketové obrany v jejich vlasti. (tab. 2a, 2b)

Analýza dat z šetření v ČR i v Polsku dále ukazuje, že z hlediska politické orientace a stranických preferencí existují diference v postojích k americkým protiraketovým základnám

Tabulka 2a: Postoje k základně/radaru v ČR podle stranických preferencí

měsíc/rok	postoj	ODS	KDU-ČSL	Zelení	ČSSD	KSČM	nerozhodnutí	žádná
IX/2006	Souhlas	40	14	21	16	6	16	17
	Nesouhlas	43	70	62	75	89	68	71
	Neví	17	16	17	9	5	16	12
II/2007	Souhlas	47	28	26	14	4	17	19
	Nesouhlas	42	58	62	69	93	66	66
	Neví	11	14	12	17	3	17	15
IV/2007	Souhlas	53	24	23	17	4	16	17
	Nesouhlas	41	71	67	82	94	74	74
	Neví	6	5	10	1	2	10	9
V/2007	Souhlas	62	36	25	15	5	26	15
	Nesouhlas	29	56	68	80	92	60	72
	Neví	9	8	7	5	3	14	13

Pozn.: Data CVVM, procenta ve sloupci

Tabulka 2b: Postoje k základně v Polsku podle stranických preferencí – únor 2007

	PO	Samoobrona	PiS	LiD	LPR	nerozhodnutí	žádná
Souhlas	47	41	33	29	24	14	23
Nesouhlas	40	51	54	63	65	57	57
Neví	13	8	13	8	11	29	20

Pozn.: Data CBOS, procenta ve sloupci.

PO – Občanská platforma (Platforma Obywatelska), Samoobrona – Sebeobrona, PiS – Právo a spravedlnost (Prawo i Sprawiedliwość), LiD – Levice a demokraté (Lewica i Demokraci), LPR – Liga polských rodin (Liga Polskich Rodzin)





na českém či polském území. Ty ovšem na druhé straně nejsou tak výrazné, jak by se dalo vzhledem k často vyhraněným stanoviskům jednotlivých stran a jejich představitelů předpokládat, byť poslední dva výzkumy CVVM v ČR a zvláště pak ten květnový ukazují v tomto ohledu určitý posun k větší stranické polarizaci. Některé strany se přitom svým postojem rozcházejí s většinou vlastních stoupenců, což platí pro Českou republiku i Polsko.

Jedinou voličskou skupinu v ČR (viz tabulku 2a), kde zřízení americké radarové základny má relativně vyšší podporu, představují příznivci ODS. Právě postoje v rámci této skupiny se přitom v průběhu času nejvíce změnily a přispěly tak k zmiňovanému růstu diferencí z hlediska stranické orientace. Zatímco v září 2006 a následně i v únoru 2007 byly podíly stoupenců i odpůrců zřízení americké základny systému antibalistické obrany na českém území mezi příznivci ODS v podstatě vyrovnané,<sup>14</sup> dubnový a květnový výsledek ukázal zřetelný posun ve prospěch souhlasu představující přiblížení postojů elektorátu ODS k stanovisku preferované strany. Voliči ostatních parlamentních stran myšlenku radaru americké protiraketové obrany na území ČR naopak v naprosté většině odmítají, byť stoupenci parlamentní opozice a zejména voliči KSČM jsou v tomto ohledu rezolutnější než lidé preferující menší vládní strany. Výrazná převaha nesouhlasu nad souhlasem se stabilně objevuje i mezi nerozhodnutými a mezi nevoliči.

V Polsku, jak ukazují data z únorového výzkumu CBOS (viz tabulku 2b), je situace v tomto ohledu dosti podobná. I zde je z hlediska stranické orientace pouze jedna skupina, v níž stoupenci umístění základny v Polsku mírně převažují nad podílem nesouhlasících. Tuto skupinu tvoří příznivci opoziční liberálně pravicové Občanské platformy, ale i zde je převaha souhlasících s umístěním americké základny na polském území statisticky ne zcela průkazná. Mezi stoupenci všech tří vládních stran naopak převládá odmítavý postoj k základně, když relativně nejmenší rozdíl mezi oběma tábory se objevuje v řadách přívrženců populistické Sebeobraný, jejíž podpora a tudíž i zastoupení v datovém souboru je ovšem slabší, takže zjištěný poměr nemusí být v tomto případě vypovídající. U konzervativní vládní strany PiS s relativně početným táborem příznivců je převaha těch, kdo se základnou americké protiraketové obrany v Polsku nesouhlasí, už ale poměrně zřetelná, nejvýrazněji převažující nesouhlas se pak objevuje u elektorátu LPR, která v tomto směru dokonce nepatrně předčí i opoziční levocentristický blok LiD. Mezi nevoliči a nerozhodnutými v Polsku rovněž jednoznačně převažují odpůrci, přičemž podíl souhlasících je výrazně menší než u kterékoli z významně zastoupených politických stran. To se na druhé straně projevuje v relativně vysokém podílu nerozhodných odpovědí v obou uvedených skupinách.

Jak v ČR, tak v Polsku byly v rámci výzkumů skutečných CVVM i CBOS zjišťovány motivy souhlasu či nesouhlasu s umístěním části americké protiraketové obrany v příslušné zemi prostřednictvím otevřených otázek. V obou zemích se přitom prakticky shodně ukazuje, že dominantním faktorem určujícím postoj k tomuto záměru v současnosti je jeho předpokládaný dopad na samotnou bezpečnost dané země a jejích obyvatel. Stoupenci umístění části americké protiraketové obrany v ČR i v Polsku vesměs věří, že celý systém bude ochraňovat i jejich zemi a že zvýší její bezpečnost a obra-

nyschopnost. V posledním šetření CBOS z února 2007 61 % souhlasících s umístěním základny na polském teritoriu spontánně uvedlo, že to zvýší bezpečnost Polska obecně, dalších 11 % pak dokonce vyjádřilo názor, že americká protiraketová základna bude Polsko chránit z východu před Ruskem, 5 % jako důvod specificky zmínilo obranu před terorismem a 8 % obecně uvedlo, že „je to v zájmu Polska“ nebo že „je to pro Polsko užitečné“, což může z velké části nepřímo implikovat zvýšení polské bezpečnosti. Jiné než bezpečnostní argumenty se ve spontánních odpovědích na otevřenou otázku, kde bylo kódováno i více možností, pokud je respondent sám uvedl, objevovaly spíše sporadicky. 19 % dotázaných stoupenců umístění základny v Polsku zmínilo pozitivní ekonomické dopady na okolí samotné základny, vytvoření nových pracovních míst a případné snížení nezaměstnanosti v souvislosti s výstavbou a následně fungováním základny apod., 9 % řeklo, že by to zvedlo prestiž Polska na mezinárodní scéně, a 8 % zmínilo potřebu upevňovat spojenecké vztahy s USA.

Ve výzkumu CVVM, který se od šetření CBOS technicky odlišoval tím, že zaznamenávány byly pouze první spontánní odpovědi respondentů a že jejich kategorizace nebyla shodná s šetřením CBOS, takže výsledky nelze v tomto případě vzájemně přesně porovnat, byl obecný obrázek dosti podobný. V únorovém výzkumu CVVM souhlasící s umístěním radarové základny v ČR nejčastěji uváděli, že takový krok by zvýšil bezpečnost a obranyschopnost ČR (49 %), že by základna znamenala ekonomický přínos nebo jiné výhody pro ČR (13 %), že by zvýšila prestiž a zlepšila postavení ČR ve světě (8 %), že ČR jako členská země NATO by měla vycházet vstříc spojenci (7 %) a že vztahy s USA by pro ČR měly být prioritou (5 %). Šetření CVVM však kromě otevřené otázky na důvod souhlasu s umístěním radaru obsahovalo i explicitní dotaz na vliv tohoto kroku na celkovou bezpečnost ČR a jejích občanů. Na něj 77 % stoupenců umístění radaru v ČR uvedlo, že bude rozhodně nebo spíše příznivý, 18 % si myslelo, že bezpečnost samotné ČR neovlivní ani pozitivně, ani negativně, jen 3 % připustila, že dopad v tomto ohledu by mohl být „spíše nepříznivý“, a za „rozhodně nepříznivý“ jej neoznačil ani jeden dotázaný, který umístění radarové základny u nás v šetření vyjádřil podporu.

Na druhou stranu odpůrci amerických protiraketových základen v obou zemích v nich v naprosté většině vidí potenciální riziko nebo dokonce přímé ohrožení vlastní bezpečnosti země, protože americká základna může např. přitahovat pozornost ze strany teroristů a v případě eventuální vojenské konfrontace mezi USA a kterýmkoli jiným státem, při níž by mohly hrát roli i mezikontinentální balistické střely, by se radarová stanice, bez které je celý systém protiraketové obrany slepý a zcela nepoužitelný, a stejně tak i odpalovací zařízení antibalistických raket téměř nepochybně staly jedním z prvních cílů nepřátelského úderu. Ostatně protiraketová základna by se jako vojenská instalace USA mohla stát legitimním cílem případného útoku během každého válečného konfliktu, do něhož Spojené státy vstoupí. V Polsku na otevřenou otázku na důvody svého nesouhlasu s umístěním základny, kde bylo možné uvést více než jeden argument, 41 % odpůrců tohoto kroku spontánně uvedlo, že to zvýší ohrožení Polska obecně, dalších 17 % přímo řeklo, že by to mohlo přilákat teroristické útoky, 14 % se obecně vyjádřilo, že by to Polsku uškodilo, a stejně velkou četnost měly i odpovědi, že to Polsku v ničem





neprospěje, což obojí zřejmě z velké části bude zahrnovat právě bezpečnostní aspekt celé věci, 13 % zmínilo zhoršení vztahů s Ruskem, což kromě politických a ekonomických důsledků má i bezpečnostní konsekvence, a 5 % vyjádřilo proneutrální či protimilitaristické a protiválečné postoje jako důvod svého nesouhlasu. Do jediné společné kategorie čítající 11 % pak byly zahrnuty různé odpovědi vyjadřující obecně nesouhlas s cizí vojenskou přítomností v Polsku, mínění, že základna je pouze v zájmu USA a nikoli Polska a také různé protiamerické či vůči zahraniční politice USA kritické výroky. 3 % dotázaných Poláků nesouhlasících s umístěním americké protiraketové základny v Polsku uvedla negativní dopady pro okolí a životní prostředí.

V ČR v metodicky odlišném výzkumu CVVM s pouze první registrovanou odpovědí a trochu jinou kategorizací spontánních výroků respondentů nesouhlasící nejčastěji zmiňovali bezpečnostní rizika a absenci pozitiv pro ČR a její obranu v souvislosti se samotným umístěním radarové základny v ČR (50 %), nesouhlas s přítomností cizích vojáků na našem území a se zásahy do naší národní suverenity (15 %), nedůvěru k americké zahraniční politice a nesouhlas s přehnanou servilitou české vlády ve vztahu k USA (7 %), obavy z dopadů takového kroku na vztahy s Ruskem a jinými zeměmi nebo celkovou mezinárodní situaci či globální vztahy (6 %) a bezpečnostní, ekologická či jiná rizika spojená s provozem radarové základny pro okolní obyvatelstvo a životní prostředí (3 %), což se v hrubých obrysech shoduje s výsledky šetření v Polsku. O tom, jak výrazné je sepětí mezi nesouhlasem s výstavbou americké radarové základny v ČR a názorem na její důsledky pro samotnou bezpečnost země a jejích občanů, pak ještě výmluvněji svědčí odpovědi odpůrců na již zmiňovanou explicitní otázku na to, jaký vliv by umístění radaru v ČR mělo právě v tomto ohledu. 82 % odpůrců radaru si myslí, že by vliv jeho umístění v ČR na její bezpečnost byl „rozhodně“ (37 %) či „spíše“ (45 %) nepříznivý, 13 % uvedlo, že by nebyl ani příznivý, ani nepříznivý, a jen 2 % vyjádřila názor, že vliv radaru na bezpečnost ČR a jejích občanů by mohl být pozitivní.

Jak naznačil už předchozí text, šetření CVVM kromě postoje k radarové stanici amerického protiraketového systému v ČR a jeho bezprostředního zdůvodnění zjišťovalo i názory občanů na některé případné důsledky jeho umístění v ČR,<sup>15</sup> eventuálně na důsledky zřízení protiraketové obrany USA jako takové, což představuje poměrně důležitý prvek jak z hlediska motivace stávajících postojů, tak z hlediska dalšího možného vývoje těchto postojů v závislosti na probíhající

diskusi a argumentech pro či proti radarové stanici a celému systému protiraketové obrany. (tab. 3)

Jak ukazují výsledky únorového šetření CVVM zachycené v tabulce 3, 21 % Čechů si myslí, že by radar bezpečnost ČR ovlivnil příznivě, podle 16 % by jeho vliv v tomto směru nebyl ani příznivý, ani nepříznivý a 54 % předpokládá, že by umístění radaru v ČR mělo na její bezpečnost vliv negativní. Právě v tomto mínění se přitom zcela diametrálně rozcházejí stoupenci a odpůrci umístění radarové základny v ČR, což už jsme zmínili v předchozím textu. Kromě toho šetření ukázalo, že se česká veřejnost v naprosté většině shoduje v názoru, že umístění amerického radaru na našem území by mělo příznivý vliv na vztahy ČR se Spojenými státy, a převažuje i mínění, že příznivý vliv by se mohl projevit i ve vztazích s dalšími spojenci v rámci NATO. Pokud jde o vztahy s dalšími státy, tam už se názory na dopad případného umístění radarové stanice v ČR viditelně rozcházejí, i když mínění o negativním vlivu je relativně nejčastější. Zatím velmi malé povědomí a názorová ukotvenost zde existuje v případě eventuálních důsledků existence americké protiraketové obrany či umístění některé jeho části na území ČR na celkové mezinárodní vztahy, globální vojenskostrategickou rovnováhu či stávající systém mezinárodní kontroly zbrojení. Právě v těchto oblastech, které mají nezanedbatelný význam mj. právě i z hlediska bezpečnosti ČR a Polska, může být ukryt značný potenciál pro případné posuny veřejného mínění v důsledku diskusí o celé problematice, jež budou v nadcházejícím období ještě následovat. Určitou roli tu mohou sehrát např. postoje a aktuální i budoucí reakce ze strany Ruska či dalších zemí. Také debata o možných důsledcích vzniku antibalistického systému USA na mezinárodní režim kontroly zbrojení může mít na veřejné mínění v následujícím období podstatný vliv. Do postojů k umístění části amerického antibalistického štítu v Polsku i ČR se zřejmě nezanedbatelnou měrou promítají i obecné postoje k americké zahraniční politice a k některým konkrétním počinům, jako např. k válce v Iráku a jeho následné okupaci. Právě změna postoje polské veřejnosti k americké základně antibalistického systému na polském území se časově do značné míry kryje s rostoucím rozčarováním nad vývojem situace v Iráku. Jiným významným faktorem pro vývoj postojů veřejnosti k problematice americké protiraketové obrany pak může být aktuální mezinárodní situace a zejména případná eskalace nějaké krize, zbrojní programy některých potenciálně nepřátelských států apod.

Tabulka 3: Vliv zřízení protiraketové radarové stanice v ČR

	Rozhodně příznivý	Spíše příznivý	Ani příznivý, ani nepříznivý	Spíše nepříznivý	Rozhodně nepříznivý
pro bezpečnost ČR a jejích občanů	6	15	16	31	23
pro suverenitu ČR	5	17	28	24	14
pro postavení ČR ve světě	7	22	30	18	7
pro vztahy se Spojenými státy	33	43	11	2	2
pro vztahy s ostatními spojenci v rámci NATO	12	40	22	7	2
pro vztahy s jinými státy	2	12	30	28	9
pro celkovou mezinárodní situaci	3	15	29	24	9
pro systém mezinárodní kontroly zbrojení	6	18	24	11	8

Pozn.: Data CVVM z února 2007. Procenta v řádku, dočet do 100 % tvoří odpovědi „neví“.





Provedené výzkumy z poslední doby rovněž ukazují, že postoje Čechů a Poláků se příliš neliší ani v postojích k otázce, zda by o umístění základny americké protiraketové obrany v jejich zemích měli či neměli rozhodovat samotní občané v referendu. V na polské straně se sice dosavadní šetření CBOS věnovaná americkému protiraketovému systému otázkou referenda nezabývala, ale v polovině března 2007 v exkluzivním výzkumu pro deník Rzeczpospolita názory na referendum k této otázce zjišťovala agentura GfK Polonia. V tomto šetření<sup>16</sup> se 65 % dotázaných Poláků vyslovilo pro referendum, v tom 34 % „rozhodně“ a 31 % „spíše“, proti referendu se naopak vyjádřilo 26 % respondentů, z toho 15 % „spíše“ a 11 % „rozhodně“.<sup>17</sup> Na konci března v jiném výzkumu téže agentury uskutečněném pro polskou televizi TVP3 se pro uskutečnění referenda o umístění základny vyslovilo 73 % oslovených, 24 % bylo proti.<sup>18</sup> (tab. 4)

Tabulka 4: Postoje k referendu o americké základně v ČR<sup>19</sup>

	IX./2006 <sup>20</sup>	II/2007	IV/2007	V/2007
Rozhodně ano	49	46	46	43
Spíše ano	29	27	31	28
Spíše ne	10	13	12	16
Rozhodně ne	4	6	6	6
Neví	8	8	5	7

Pozn.: Data CVVM. Procenta ve sloupci.

V ČR se otázce referenda o americké protiraketové základně věnovala všechna v předchozím textu zmiňovaná šetření CVVM, přičemž v září 2006 byl samotný dotaz formulován na umístění americké základny protiraketové obrany obecně a následně se už konkrétně týkal radarové základny. Z výsledků (viz tabulku 4) je zřejmé, že referendum v této otázce má podporu většiny občanů, která se prozatím vždy pohybovala nad hranicí 70 %, i když mezi jednotlivými šetřeními existují nevelké rozdíly. Podíl odpůrců referenda od prvního šetření mírně vzrostl, ale zatím ještě nikdy nedosáhl úrovně jedné čtvrtiny. (tab. 5 a 6)

Analýza dat přitom ukazuje (viz tabulku 5), že proti referendu v této otázce se vyjadřují hlavně stoupenci umístění amerického antibalistického radaru v ČR, zatímco mezi nesouhlasícími se vyjádření proti referendu objevovala zřídka. Těto skutečnosti pak odpovídají i další zjištěné sociodemografické diference, které víceméně kopírují diference zaznamenané v souvislosti s postoji ke zřízení americké radarové základny

Tabulka 5: Postoj k referendu o radaru podle postojů k jeho umístění v ČR – květen 2007

	pro radar	proti radaru
rozhodně ano	15	62
spíše ano	25	28
spíše ne	36	6
rozhodně ne	18	1
neví	6	3

Pozn.: Data CVVM. Procenta ve sloupci.

Tabulka 6: Postoj k referendu o radaru podle stranických preferencí – květen 2007

	ODS	KDU-ČSL	Zelení	ČSSD	KSČM
rozhodně ano	21	35	40	59	77
spíše ano	30	29	40	26	12
spíše ne	30	18	15	10	5
rozhodně ne	16	10	1	1	3
neví	3	8	4	4	3

Pozn.: Data CVVM. Procenta ve sloupci.

u nás. Navzdory tomu stoupenci referenda v této záležitosti větší či menší měrou převažují ve všech významných skupinách, což platí i o voličích jednotlivých stran napříč celým politickým spektrem, i když v případě ODS je to převaha pouze nepatrná a statisticky nejednoznačná<sup>21</sup> (viz tabulku 6). Z Polska se bohužel nepodařilo získat podrobnější údaje o tom, jak se postoje k referendu o tamější základně amerického antibalistického systému diferencují, ale je nanejvýš pravděpodobné, že i tam pro něj budou hlavně odpůrci základny, zatímco stoupenci budou většinou proti vypsání referenda. Existuje k tomu jeden zcela evidentní a pádný důvod. Ani v Polsku, ani v ČR by v současnosti v lidovém hlasování základny amerického protiraketového systému téměř bezpochyby neprošly.

Otázkou, na níž odpověď dají až následující měsíce, tak zůstává, zda se postoje veřejnosti v ČR a v Polsku podaří výrazněji naklonit ve prospěch umístění základny amerického antibalistického systému v těchto zemích, či zda se část politické reprezentace podporující tuto myšlenku, pokud již ohlášená nebo dokonce probíhající jednání s americkou stranou vyústí v konkrétní dohodu, pokusí toto prosadit proti mínění většiny občanů parlamentní cestou a zda se jí to při vyrovnaném a z hlediska podpory základny v obou zemích nepříliš jistém poměru sil podaří. V každém případě však můžeme očekávat, že význam této záležitosti nejen v mezinárodním kontextu, ale i z vnitropolitického hlediska bude dále narůstat.

## poznámky

<sup>\*</sup> Text vznikl s podporou grantu IAA700280702 GA AV ČR.

<sup>1</sup> Mutual Assured Destruction.

<sup>2</sup> Existence defenzivního systému, jež by potenciálně byl schopen podstatně zredukovat účinek odvety, by nejen zjevně snižovala zábrany pro eventuální rozhodnutí k prvnímu úderu ze strany mocnosti disponující takovým systémem, ale zároveň s tímto vědomím by zejména při zvýšení napětí mohla silně motivovat druhou stranu k provedení vlastního prvního úderu jakožto preempce, která vyloučí možnost, že její útočný potenciál bude zcela zničen či výrazně omezen prvním úderem protivníka, který se následně bude moci účinně krýt svým „štitem“.

<sup>3</sup> Anti-Ballistic Missile Treaty (Viz <http://www.fas.org/nuke/control/abmt/text/index.html>)

<sup>4</sup> Dohoda START II (Strategic Arms Reduction Talks II Treaty) uzavřená mezi USA a Ruskem v roce 1993 se týkala některých omezení a snížení počtu útočných strategických zbraní. Na jejím základě měly být po již dříve dojednaných sníženích dále zredukovány existující počty jaderných hlavic a jejich nosičů a odstraněny všechny samostatně naváděné vícenásobné hlavice (MIRV – Multiple Independent Reentry Vehicle) nesené ze země odpalovaných mezikontinentálních balistických raket (ICBM). Právě zachování možnosti vyzbrojovat ICBMs vícenásobnými hlavicemi a držet nadále ve výzbroji těžké rakety jako SS-18 schopných nést až 10 samostatně naváděných hlavic představovalo pro Rusko







nejjednodušší způsob udržení bezpečně dostačující úderné kapacity. (Viz [http://www.fas.org/nuke/control/start2/text/start2a\\_a.htm](http://www.fas.org/nuke/control/start2/text/start2a_a.htm) a <http://www.fas.org/nuke/control/start2/index.html>)

<sup>5</sup> Neformální jednání s americkou stranou začala už v době, kdy polská Strana demokratické levice byla hlavní vládní stranou. Právě někteří bývalí ministři za SDL, která je nyní součástí LiD, umístění základny v Polsku obhajují. Středolevá koalice LiD se proto nedávno usnesla, že k záležitosti nebude prozatím přijímat žádné definitivní stanovisko, ale že s tím vyčká až na výsledky celospolečenské debaty, posouzení všech různých aspektů problematiky a argumentů vlády.

<sup>6</sup> Centrum badania opinii społecznej.

<sup>7</sup> Otázka CBOS 12/2005: „Američané chtějí uskutečnit plán tzv. ochranného deštníku spočívajícího v rozmístění protiraketových základen v různých zemích pro případ jaderného útoku ze států podporujících terorismus. Jste pro nebo proti umístění základny náležející do tohoto systému na území naší země?“ (V originálu: „Amerykanie chcą zrealizować plan tzw. parasola ochronnego, polegający na rozmieszczeniu w różnych krajach baz antyrakietowych, na wypadek ataku nuklearnego z państw sprzyjających terroryzmowi. Czy jest pan(i) za czy też przeciw ulokowaniu na terenie naszego kraju bazy należącej do tego systemu?“)

<sup>8</sup> Otázka CBOS 6/2006: „Američané chtějí uskutečnit plán tzv. protiraketového štítu spočívajícího v rozmístění základen v různých zemích vybavených zařízením pro odhalování a ničení raket s jadernými hlavicemi pro případ útoku z území států podporujících terorismus. Jste pro nebo proti umístění základny náležející do tohoto systému na území naší země?“ (V originálu: „Amerykanie chcą zrealizować plan tzw. tarczy antyrakietowej, polegający na rozmieszczeniu w różnych krajach baz wyposażonych w urządzenia do wykrywania i niszczenia rakiet z pociskami jądrowymi, na wypadek ataku z terenu państw sprzyjających terroryzmowi. Czy jest pan(i) za czy też przeciw ulokowaniu na terenie naszego kraju bazy należącej do tego systemu?“)

<sup>9</sup> Otázka CBOS 2/2007: „Pokračují rozhovory mezi Polskem a Spojenými státy ve věci umístění americké základny s odpalovacím zařízením raket spadající do složení tzv. protiraketového štítu určeného k ničení hlavic s jadernými náložemi v případě útoku z území států podporujících terorismus na území Polska. Jste pro nebo proti vybudování odpalovacího zařízení náležejícího do tohoto systému na území naší země?“ (V originálu: „Trwają rozmowy między Polską a Stanami Zjednoczonymi w sprawie ulokowania na terytorium Polski amerykańskiej bazy z wyrzutnią rakiet, wchodzącej w skład tzw. tarczy antyrakietowej – systemu przeznaczonego do niszczenia pocisków z ładunkami jądrowymi na wypadek ataku z terenu państw sprzyjających terroryzmowi. Czy jest pan(i) za czy też przeciw budowie na terenie naszego kraju wyrzutni należącej do tego systemu?“)

<sup>10</sup> Otázka: „Souhlasíte nebo nesouhlasíte s tím, aby na území České republiky byla vybudována základna americké protiraketové obrany? Rozhodně souhlasíte, spíše souhlasíte, spíše nesouhlasíte, rozhodně nesouhlasíte?“

<sup>11</sup> Otázka: „Spojené státy americké nedávno oficiálně požádaly vládu ČR o možnost postavit na území ČR radarovou stanici, která by byla součástí systému americké protiraketové obrany. Souhlasíte nebo nesouhlasíte s tím, aby v ČR byla umístěna tato radarová stanice? Rozhodně souhlasíte, spíše souhlasíte, spíše nesouhlasíte, rozhodně nesouhlasíte?“

<sup>12</sup> Určitý vliv v tomto směru zde mohl sehrát například jednoznačný výsledek prvního místního referenda o radaru, které v polovině března proběhlo v obci Trokavec a kterému se dostalo právě v době nedlouho před zahájením dubnového terénního šetření široké publicity, a to nejen v ČR, ale i mezinárodně. Tuto hypotézu stejně jako jiná možná vysvětlení dubnového zvýšení podílu odpůrců radarové základny však nelze na základě dostupných dat ověřit.

<sup>13</sup> U pravidelně opakovaných otázek kontinuálního výzkumu jako jsou stranické preference, subjektivní hodnocení životní úrovně domácnosti a některé další se v rámci dubnového šetření žádný neobvyklý výkyv, který by možnost výběrové chyby mohl signalizovat, neobjevil.

<sup>14</sup> V šetření ze září 2006 odpůrci základny v řadách voličů ODS početně nepatrně převažovali v poměru 43 % : 40 %, v únoru 2007 byl naopak zaznamenán poměr 47 % : 42 % ve prospěch souhlasících s umístěním radaru v ČR. Vzhledem k velikosti zastoupení příznivců ODS v souboru je v obou případech zjištěný rozdíl statisticky v podstatě neprůkazný a lze mít za to, že oba tábory v řadách občanů preferujících ODS byly v té době navzájem přibližně vyrovnané.

<sup>15</sup> Otázka: „Jaký vliv by mělo podle Vašeho názoru vybudování radarové stanice americké protiraketové obrany na území České republiky...?“ (dále viz tabulku 3)

<sup>16</sup> Sběr dat probíhal od 9.-11. 3. 2007, dotazováno byl reprezentativní soubor 984 respondentů

<sup>17</sup> Viz „Polacy nie chcą tarczy, chcą referendum. Sondaż na temat tarczy antyrakietowej.“ [www.tvn24.pl/12690,1499345,wiadomosc.html](http://www.tvn24.pl/12690,1499345,wiadomosc.html)

<sup>18</sup> Viz „Sondaż z 30 marca: Polacy nie chcą tarczy antyrakietowej.“ [http://pl.wikinews.org/wiki/Sonda%C5%BC\\_z\\_30\\_marca:\\_Polacy\\_nie\\_chc%C4%85\\_tarczy\\_antyrakietowej](http://pl.wikinews.org/wiki/Sonda%C5%BC_z_30_marca:_Polacy_nie_chc%C4%85_tarczy_antyrakietowej)

<sup>19</sup> Otázka: „Domníváte se, že by o případném umístění americké radarové stanice u nás měli rozhodovat občané v referendu? Rozhodně ano, spíše ano, spíše ne, rozhodně ne?“

<sup>20</sup> Otázka pokládaná v září 2006 se týkala referenda k nespécifikované základně americké protiraketové obrany.

<sup>21</sup> V předchozích výzkumech byla podpora konání referenda mezi voliči ODS poněkud vyšší, když v dubnovém šetření se mezi nimi pro něj vyjádřilo 61 % a 33 % bylo proti, v únoru 2007 to bylo 53 % : 40 % a v září 2006 64 % : 28 % ve prospěch referenda.

## literatura a prameny

Federation of American Scientists. <http://www.fas.org>

Strzeszewski, M. 2007. „Polacy o tarczy antyrakietowej.“ Zpráva z výzkumu. Varšava, Centrum badania opinii społecznej. [http://www.cbos.pl/SPISKOM.POL/2007/K\\_028\\_07.PDF](http://www.cbos.pl/SPISKOM.POL/2007/K_028_07.PDF)

Strzeszewski, M. 2006. „Stosunek do ulokowania na terenie Polski bazy antyrakietowej.“ Zpráva z výzkumu. Varšava, Centrum badania opinii społecznej. [http://www.cbos.pl/SPISKOM.POL/2006/K\\_102\\_06.PDF](http://www.cbos.pl/SPISKOM.POL/2006/K_102_06.PDF)

Paterek, A. 2006. „Bazy nato i tarcza antyrakietowa w Polsce?“ Zpráva z výzkumu. Varšava, Centrum badania opinii społecznej. [http://www.cbos.pl/SPISKOM.POL/2006/K\\_009\\_06.PDF](http://www.cbos.pl/SPISKOM.POL/2006/K_009_06.PDF)

„Polacy nie chcą tarczy, chcą referendum. Sondaż na temat tarczy antyrakietowej.“ <http://www.tvn24.pl/12690,1499345,wiadomosc.html>

„Sondaż z 30 marca: Polacy nie chcą tarczy antyrakietowej.“ [http://pl.wikinews.org/wiki/Sonda%C5%BC\\_z\\_30\\_marca:\\_Polacy\\_nie\\_chc%C4%85\\_tarczy\\_antyrakietowej](http://pl.wikinews.org/wiki/Sonda%C5%BC_z_30_marca:_Polacy_nie_chc%C4%85_tarczy_antyrakietowej)

*Jan Červenka absolvoval obor mezinárodní obchod s vedlejší specializací ekonomická žurnalistika na Vysoké škole ekonomické v Praze, kde v současné době pokračuje v externím doktorském studiu v oboru politologie. Je odborným pracovníkem Centra pro výzkum veřejného mínění Sociologického ústavu AV ČR, v.v.i. Mezi předměty jeho badatelského zájmu patří problematika životní úrovně, sociálních problémů, ekonomického vývoje a mezinárodních vztahů z perspektivy veřejného mínění.*

*Lze ho kontaktovat na adrese: [jan.cervenka@soc.cas.cz](mailto:jan.cervenka@soc.cas.cz)*





## Zodpovídání otázek dotazníkového průzkumu: interpretace otázky\*

Jiří Vinopal

### Responding Process in the Survey: Interpretation of the Question

**Abstract:** The article stands as a first part of a series about the question answering process during standardized surveys. The series conceptually draws on the Cognitive Aspects of Survey Methodology (CASM) and hence it maps primarily cognitive aspects of responding process. At the very beginning the interview situation itself is described and its interactional/communication, cognitive and formal components are defined. The answering process is in accord with prevailing theories described in the course of the question interpretation, memories retrieval, making the judgement and editing the answer. The first part of the whole series concentrates on the interpretation phase. The topic of question representation is elaborated thru the psychological conception of mental representation in detail and several examples show implications for survey quality. Schemas and scenarios are then described as an "at hand" tools for interpretation of the question, and these are again illustrated by some examples. In the end, priming is mentioned as another possible source of interpretation bias.

**Keywords:** survey interview, survey question, question interpretation

V posledních letech výrazně sílí zájem o odbornou reflexi fáze sběru dat v rámci standardizovaných dotazníkových výzkumů a na s tím spojené prvky, jako je osoba tazatele a respondenta, aranžmá situace dotazování, podoby výzkumného nástroje nebo způsobu dotazování. V oblasti metodologie sociálně-vědního výzkumu na tom má zásluhu proud kognitivních přístupů, jehož kořeny lze spatřovat v rozmachu kognitivních teorií v psychologii a jejich pronikání do dalších disciplín. Jednoduše řečeno kognitivní přístupy obracejí pozornost k psychologickým procesům, které se v hlavách respondentů odehrávají v situaci zodpovídání výzkumné otázky, a které mají vliv na způsob, jakým zpracovávají související informace a jaká tedy bude jejich odpověď.

Základním informacím o kognitivních přístupech, jakož i situaci dotazování byl na stránkách Naší společnosti již určitý prostor věnován [Vinopal 2004], nyní se můžeme z tohoto hlediska podrobněji podívat na některé fáze a aspekty získávání informací od respondentů dotazníkových šetření. Vzhledem k tomu, že průzkum veřejného mínění využívá v současné době prakticky výhradně tuto metodu, týká se téma analýzy situace dotazování bytostně také jeho a povahy jím získávaných údajů.

Kognitivní aspekty situace sběru dat jsou v rámci výzkumného procesu klíčovými tématy, byť donedávna za takové považovány nebyly [Sudman, Bradburn a Schwarz 1996: 7; Schwarz 1999: 65-66]. V současné době je stále zřejmější, že chyby a zkreslení, které těmito dveřmi do výzkumného procesu vstupují, jsou podobně závažné jako tradičně zkoumané oblasti výběrových chyb (jako například nemožnost kontaktovat určité skupiny, nebo záměrné odmítání účasti ve výzkumu skupinami jinými) a že je třeba se jimi seriózně zabývat.<sup>1</sup>

Obecným rámcem zde je situace dotazování, která má tři základní složky:

1. interakční/komunikační
2. kognitivní
3. formální.

Interakční složka situace dotazování spočívá v kontaktu tazatele s respondentem, který se odehrává jak podle principů běžné komunikace [Grice 1975], tak také podle pravidel standardizovaného dotazování, která používání přirozených

principů komplikují [Schober 1999; Schaeffer a Maynard 1996; Fowler a Cannell 1996].

Kognitivní aspekty situace jsou ztělesněny psychologickými procesy, které na straně dotazované osoby (ale částečně také na straně tazatele) v průběhu rozhovoru probíhají. Spadají sem obecné psychologické koncepty tematiky zpracování informace a v rámci zodpovídání dotazů se týkají především fázi porozumění, vyhledání příslušných informací v paměti, nalezení odpovědi a její přizpůsobení nabízeným možnostem [Tourangeau 1984; Schaeffer a Maynard 1996: 65; Sudman, Bradburn a Schwarz 1996: 15, 18].

Formální stránku situace tvoří objektivní skutečnosti, jako je především aranžmá situace dotazování, metoda sběru dat, tj. zda respondent odpovídá tazateli na otázky, nebo odpovědi do dotazníku zaznamenává sám, zda rozhovor probíhá v rámci osobního setkání, telefonicky, na chatu atp., zda dotazník, který dotazovaná osoba vyplňuje, má podobu formuláře papírového nebo elektronického, jaký je konkrétní design takového formuláře atp. [Groves 2004].

Je pochopitelné, že tyto tři složky od sebe nelze striktně oddělovat; například interakční aspekty nutně úzce souvisí se způsobem administrace dotazníku. Průběh kognitivních procesů na straně respondentů, a tedy v konečném důsledku jejich odpověď na výzkumnou otázku, přitom silně závisí jak na aspektech interakčních (např. způsobu komunikace tazatele), tak formálních (např. zda odpovědi nerušeně vyplňují sami do papírového dotazníku, nebo zda musejí na ulici ve spěchu odpovídat tazateli).

V několika článcích Naší společnosti počínaje tímto budou zpracovány jednotlivé fáze procesu zodpovídání dotazů respondenty dotazníkových šetření, budou analyzovány různé vlivy, které tyto procesy ovlivňují, a jejich možné důsledky pro podobu získaných odpovědí. V souvislosti s tím bude poukázáno na implikace pro praxi průzkumu veřejného mínění a budou uváděny některé konkrétní příklady. Série příspěvků by měla podrobně seznámit s hlubšími a ne běžně prezentovanými aspekty zkoumání veřejného mínění, poukázat na povahu jím získávaných dat a omezení, která z toho mohou plynout.





Mapování různorodých skutečností ovlivňujících proces zodpovídání bude vedeno po linii průběhu kognitivních procesů. (V aktuální stati bude pojednána (1) fáze interpretace otázky, v následujících pak okolnosti (2) vybavování potřebných informací z paměti, (3) rozhodování a konečně také fáze (4) formátování odpovědi do požadované podoby.) Při výkladu jednotlivých vlivů, které na respondentovo přemýšlení působí, však není možné stránky interakční a formální pominout, proto se v některých případech linie rozdělí například na případy otázek sledujících fakta a postoje, zvlášť budou uvedeny také okolnosti nezařaditelné snadno do zvoleného schématu. Konceptuálním rámcem tohoto přístupu je celkový kontext otázky, přičemž vliv kontextu položení dotazu na kognitivní procesy, a tím pádem na povahu získané odpovědi, se dá sledovat ve všech fázích procesu zpracování informace a projevuje se v různých podobách<sup>2</sup>.

## Interpretace otázky

Jedním z ústředních témat kognitivních přístupů je bezesporu problematika interpretace otázky respondentem, kolem které se ve větší či menší vzdálenosti obtáčí valná většina všech koncepcí a přístupů. Jednak jde o první fázi série kognitivních procesů vykonávaných při zodpovídání dotazu, na které proto do značné míry závisí veškeré další dění, jednak se na ní podstatným způsobem účastní jak stránka individuální, tak interpersonální. Jinými slovy, skutečnost, zda dotazovaný správně pochopí výzkumníkem zamýšlený smysl otázky, závisí jak na jeho vlastních myšlenkových procesech, tak na pravidlech komunikace a sociální interakce, které v rámci rozhovoru sdílí s tazatelem, nebo i na osobě tazatele samotného.

Kromě toho, že je interpretace z procesuálního hlediska fází první, je na druhé straně také fází chronicky neuzavřenou. Může probíhat paralelně s hledáním informací, rozhodováním nebo formátováním odpovědi, může být také zpětně průběhem těchto operací znovuotevřena. Tak například může být smysl otázky respondentem reinterpretován v důsledku neschopnosti nalézt v paměti údaje odpovídající původnímu pojetí, jako následek zjištění, že odpověď, která by odpovídala původní interpretaci, by obsahovala podstatnou část redundantních informací, nebo že nalezenou odpověď zkrátka nelze přizpůsobit schématu nabízených možností odpovědi.

## Reprezentace otázky

Dimenzi „rozumění otázky“ lze vyjádřit pomocí psychologické kategorie mentální reprezentace [Sternberg 2002; Sedláková 2004]. Tu lze popsat jako určitou mentální představu zastupující v mysli jev, který momentálně není vnímán smysly. Například může jít o „obraz“ Petřínské rozhledny, který se ve čtenářově mysli objevil ve chvíli, kdy si ona dvě slova v této větě přečetl. Konkrétní podoba mentální reprezentace přitom může být u různých lidí různá s ohledem na to, jaké poznatky mají o objektu, který má být reprezentován (někdo si Petřínskou rozhlednu dokáže představit zcela přesně a do detailu, jiný si vybavuje jen její obrys, jinému se vybaví obraz Eifelovy věže). O reprezentaci poznatků přitom člověk může uvažovat jako o reálném objektu, tzn. že ji lze například „pozorovat“ (kde stojí, jak je asi vysoká, z čeho je vyrobená), a „hodnotit“ (zda se na své místo hodí, jestli má pěknou barvu, atp.). Men-

talní reprezentace se může vytvořit pro jakýkoli typ poznatků, přičemž základní rozlišení je možno vést mezi reprezentacemi znalostí deklarativních (tj. faktů - např. jak Petřínská rozhledna vypadá) a nedeklarativních (tj. procesů - např. jak se k ní nejrychleji dostat).

Také dotaz v rámci výzkumného rozhovoru vyvolá v mysli příjemce určitou mentální představu, která reprezentuje jeho podstatné aspekty. S ohledem na to, že představy lidí o použitých termínech, slovních spojeních nebo významu gramatických struktur mohou být odlišné, je mentální reprezentace otázky také její interpretací konkrétním respondentem. Podle Tourangeaua, Ripsa a Rasinskiho [2000: 25] se hlavní problémy s interpretací otázky, tj. vytvořením její mentální reprezentace, týkají tří prvků: gramatické struktury, sémantického významu a pragmatického účelu dotazu. Podoba těchto složek má zásadní vliv na to, zda respondent porozumí otázce (ale i dalším součástem dotazníku, jako např. pokynům k vyplňování) takovým způsobem, jaký očekává výzkumník.

S ohledem na tyto prvky lze v případě výzkumného dotazu rozlišit dva typy mentálních reprezentací [tamtéž: 31]: „reprezentace otázky“ (representation of the question) zahrnuje představu gramatické a logické struktury věty a také lexikální dimenze jednotlivých slov, tj. její formální stránky. „Reprezentace o otázce“ (representation about the question) se týká závěrů, které si o ní příjemce učiní na základě dalších momentálně dostupných informací (např. kontext dotazu a z něj usuzovaný účel), a týká se tedy její významové stránky.

Gramatické nedostatky otázek se objevují například u nejasných větných staveb, kdy respondent nemusí poznat, co je jádrem otázky, o kom má vypovídat atp. Typickým příkladem v českém jazyce je použití negací, které často činí smysl otázky nejasným: „Souhlasíte s tím, že bývalí spolupracovníci StB nemají zastávat vysoké funkce ve státní správě? Ano - Ne.“ Respondent si v takových situacích nemusí být jistý, zda odpověď „ne“ znamená nesouhlas tím, aby bývalí spolupracovníci vykonávali tyto funkce, anebo nesouhlas s výrokem, že bývalí příslušníci nemají zastávat jmenované funkce, a tedy vyjádření názoru, že je zastávat mohou.

Dalším nedostatkem může být dvojznačnost formulace otázky. Například v otázce, zda respondent „souhlasí se zavedením a uplatňováním trestu smrti“, může mít velké problémy odpovědět ten, kdo se domnívá, že by trest smrti v právním řádu měl být obsažen jako odstrašující prvek, nesouhlasil by však s jeho uplatněním např. kvůli obavám z justičního omylu. Problematické jsou také otázky, které kladou velké nároky na pracovní paměť, tzn. používající například dlouhé věty, složitou větnou stavbu atp. Je velmi pravděpodobné, že po přečtení otázky „Kolikrát jste za posledních šest měsíců hovořil s lékařem kvůli Vaším zdravotním obtížím, ať už to byl Váš praktický lékař nebo specialista; neberte prosím v úvahu případy, kdy jste věc jen konzultoval se známým, který je lékařem.“ si respondent bude muset nechat celou větu zopakovat, neboť nedokáže v pozornosti udržet všechny aspekty komplikovaného zadání.

Sémantická rovina porozumění otázce se týká například vágních vyjádření. Kupříkladu u otázky „Slaví se ve Vaší rodině svátky?“ respondent nemůže vědět, jaké svátky jsou myšleny (zda narozeniny, jmeniny, státní svátky, nebo jen např. Vánoce), nemusí vědět, jak široký okruh lidí má považovat za rodinu (zda jen manžela a děti, také svoje rodiče, rodiče





partnerky, nebo dokonce tety a strýčky atd.), a také netuší, co je myšleno označením „slavit“ (poslat blahopřání, krátké rodinné setkání nebo celodenní oslava).

Zkreslení průběhu kognitivních procesů způsobí také předpoklady, které mohou být do znění otázky výzkumníkem záměrně vloženy jako prostředek upřesnění nebo podání podle něj klíčových informací. Například první věta v otázce „*V některých zemích není držení zbraní omezeno zákonem. Souhlasíte se zrušením omezení i v České republice?*“ vnáší do přemýšlení o držení zbraní v ČR argument, který by za normálních okolností člověku vůbec na mysl přijít nemusel. Je možné, že v důsledku toho budou namísto postoje k držení zbraní v odpovědích některých lidí zohledněny spíše emocionální reakce na úvodní vyjádření, a to ať už směrem „nemusíme dělat všechno, co dělají ostatní“, nebo opačným, že „když to tak mají jinde, asi na tom něco bude...“. Podobně bude vyjadřovaný postoj ovlivněn informací z otázky na souhlas s placením školného: „Souhlasíte nebo nesouhlasíte s tím, aby se na veřejných vysokých školách platilo školné, *pokud by studenti měli možnost získat na studium výhodné půjčky?*“

Takové předpoklady však bývají často nezamýšlené, ačkoli podobně definují význam otázky. Například označení něčeho jako „problém“ v otázce „Jak závažné jsou podle Vás následující *problémy* v současné české společnosti?: zdravotnictví, školství, kultura, domácí politika, zahraniční politika, korupce atd.“ povede k určitému kritickému pohledu i na oblasti, které podle respondenta vůbec žádný *problém* představovat nemusí.

Pragmatická rovina rozumění se pak dotýká zejména závěrů o smyslu, účelu a cíli otázky, které si respondenti vytvářejí na základě prozatímního smyslu otázky. Představy o tom, k čemu otázka slouží, proč se na ni tazatel ptá, proč se na ni ptá právě na tomto místě, proč nabízí právě tyto a ne jiné možnosti odpovědi atd., jsou odvozovány z kontextu rozhovoru, předcházejících dotazů, jednání tazatele, atd.

Každá otázka svou konkrétní formulací, významem a účelem otevírá prostor neurčitosti, který obsahuje soubor potenciálních odpovědí; a tedy také odpověď správnou [tamtéž: 27]. Zatímco reprezentace formálních aspektů otázky (of) je u většiny lidí totožná a prostor neurčitosti je tak jasný a jednotný, jakmile je otázka srozumitelná po gramatické, logické a lexikální stránce, reprezentace významových aspektů otázky (about) se může lišit u lidí disponujících různými souvisejícími informacemi, nebo také u jednoho člověka v různých situacích. Rozdíly v podobě tohoto druhu mentálních reprezentací otázky přitom mohou být zásadním problémem při získávání spolehlivých odpovědí a odkazují k tradičním dimenzím validity a reliability. Jednoduše řečeno může otázka jen stěží přinášet spolehlivé odpovědi, když si za ní každý představí něco jiného.

Podívejme se proto na následujících řádcích na některé vlivy a souvislosti, které při vytváření významové reprezentace otázky (tj. jinými slovy při interpretaci jejího smyslu) vstupují do hry.

## Schéma a scénář

Z oblasti kognitivní psychologie pochází koncept, který lze použít při vysvětlení způsobu, jakým respondenti smysl otázky odvozují: schéma a jeho speciální druh, scénář [Sternberg 2002: 296-300].<sup>3</sup>

V obou případech jde o určité mentální struktury, v nichž jsou přehledným způsobem organizovány související objekty. Tak má například většina lidí nějaké osobní schéma pro pojem „věřící osoba“, v němž bude do jisté míry originálním způsobem zahrnuta a významově pospojována řada prvků, jako například atributy přisuzované věřícím lidem, jednotlivá náboženství, projevy náboženskosti atp. Oproti tomu scénář se projevuje spíše v procedurální podobě sledu událostí, které tvoří významový celek. Například scénář pro onemocnění chřipkou může zahrnovat prvky v podobě příčin nachlazení, příznaků, kroků podniknutých k vyléčení, léčebných postupů a známek vyléčení.

Ačkoli v běžném životě je existence schémat a scénářů velmi užitečná (patří do příručního balíku vědění, díky němuž nemusíme neustále znovu a znovu nalézat nová řešení/chápání opakujících se situací), může být kontraproduktivní pokud zasahuje do fáze získávání informací od respondentů výzkumu. Jednak jsou schémata, která mají různí lidé vytvořená např. pro „věřícího člověka“, trochu odlišná a odpověď na dotaz, zda je respondent věřící, případně kolik věřících osobně zná, je tak do značné míry ovlivněna podobou příslušného schématu u každého jednotlivce; jednak může respondent při zodpovídání dotazu zohlednit ty prvky vlastního schématu, na které ve skutečnosti není dotazován, nebo naopak neuvést relevantní skutečnosti, které do jeho osobního schématu nezapadají. Tak například je možné, že na otázku, kolikrát měl respondent za poslední rok chřipku, uvede pouze počet případů, kdy byl s chřipkou u lékaře, či dokonce pouze kolikrát se díky ní ocitl v pracovní neschopnosti, zatímco případy, kdy onemocněl přecházel, anebo si je odbyl přes víkend či dovolenou, neuvěde, neboť nezapadají do jeho scénáře „onemocnění chřipkou“.

Do kategorie schématu lze zařadit i širokou oblast porozumění termínům použitým ve formulacích otázek. Odhlédneme-li od krajní alternativy, kdy respondent některým výrazům nerozumí vůbec, pak způsob jeho porozumění jednotlivým slovům a tedy i vliv, jaké toto porozumění má na jeho odpověď, je záležitostí schématu, které si pod ním představí, jinak řečeno otázkou referenčního rámce, do něhož je způsobem vnímání daného termínu uveden.

Příkladem důležitosti schématu použitého při interpretaci otázky, a zároveň všeobecné kontextové podmíněnosti vyjadřovaných postojů, je experiment, který byl proveden v rámci pravidelného omnibusového šetření CVVM SOÚ AV ČR.<sup>4</sup> Výzkum se týkal postoje veřejnosti k účasti České republiky na vojenské operaci v Iráku (vojenské nemocnice, protichemické jednotky a dopravního letadla) a sledoval, zda se budou postoje lišit v případě, kdy bude tato účast označena jako „poskytnutí“, oproti situaci, kdy ponese označení „nasazení“. Předpokládal jsem, že i když v principu se obě skupiny respondentů vyslovují ke stejné věci (účast ČR na vojenské akci v Iráku), rozdílné referenční rámce, které evokují výrazy, jimiž je označena, budou jejich odpovědi diferencovat.

Výsledky split-sample experimentu s celkovým počtem 1110 dotázaných dávají této hypotéze za pravdu, neboť rozdíly mezi skupinami jsou statisticky významné. Absolutně činí rozdíl 9 procentních bodů, o kterých je více souhlasících s „poskytnutím“ vojenské nemocnice oproti těm, kteří souhlasí s jejím „nasazením.“ Je velmi pravděpodobné, že každý z termínů vyvolává v myslích respondentů jiné konotace, navozuje





odlišné referenční rámce a scénáře. Zatímco „nasazení“ asociuje nutnost vlastní angažovanosti, aktivity a také odpovědnosti, „poskytnutí“ vyvolává dojem pasivity: aktivitu, stejně jako odpovědnost, přebírá ten, komu se daná služba poskytuje. Aplikace takto rozdílných scénářů na reprezentaci cílového objektu (účast ČR na vojenské akci v Iráku) pak přináší i rozdílné výsledky při sledování postojů k tomuto objektu.<sup>5</sup>

Použití split-sample experimentů při odhalování odlišných interpretací otázky je ostatně poměrně běžným přístupem. Klasickým učebnicovým příkladem je položení dvou ekvivalentních otázek s odlišným směrem hodnocení, jak učinili Schuman a Presser [1981: 281]. Tolerance americké veřejnosti se ukázala být značně odlišná v případě, kdy se vyslovovala k tomu, zda by „...Spojené Státy měly zakázat veřejné projevy ve prospěch komunismu“, anebo když hodnotila výrok, že by „...Spojené státy měly povolit veřejné projevy ve prospěch komunismu.“ Předností tohoto typu experimentu je možnost získat kvantitativní a přitom reprezentativní výsledky, nevýhodou naopak nemožnost zachytit zdroje a povahu odlišných interpretací. Empirické doklady faktu, že lidé vnímají nejednoznačné objekty v souladu s jejich předchozí definicí či pojmenováním, podávají konečně také četné psychologické experimenty studující mentální reprezentace [Sternberg 2002: 254-255].

## Priming

Blízko ke kategorii efektů kontextu má na úrovni interpretace otázky také psychologická koncepce primingu, neboli usnadnění zpracování určitého druhu podnětů díky předchozímu předvedení podnětů stejných nebo podobných [Sternberg

2002: 91, 307]. Buď se projevuje tak, že osoby snáze rozpoznávají podněty, jejichž působení byly vystaveny krátce předtím, nebo tak, že referenční rámec vyvolaný předchozím vystavením pozorovaná osoba použije i pro podnět následující, ačkoli ten je již odlišný. Psychologické vysvětlení primingu odkazuje především na zvýšenou aktivaci mentálních drah příslušejících danému podnětu. Ta přetrvává ještě určitou dobu po jeho odstranění a ovlivňuje tak kognitivní zpracování informací o podnětech následujících [Sternberg 2002: 307-308].

Důležitou vlastností primingu je to, že často působí na nevědomé úrovni. Pokusné osoby či respondenti si tím pádem ve chvíli zodpovídání dotazu většinou neuvědomují, že jejich uvažování je přednastaveno určitým směrem, například povahou předcházejících položek v dotazníku. Proto se může stát, že po sérii otázek na důvěru ústavním institucím budou respondenti posuzovat vlastní spokojenost s politickou situací především v kontextu důvěry (a nikoli v kontextu např. spokojenosti s dosaženými výsledky), aniž by si byli tohoto přednastavení svého uvažování vědomi.

Jak bylo poznamenáno v úvodu, interpretace otázky je chronicky neuzavřenou fází procesu zodpovídání. Respondenti její smysl reinterpretovali pod dojmem dostupnosti a povahy informací vybavovaných z paměti, rozhodování o správné odpovědi i schopnosti převést ji pak na některou z nabízených možností. Ačkoli tedy základní prvky této fáze byly v podobě mentálních reprezentací, schémat a scénářů nebo primingu probrány, další aspekty se objeví v příspěvcích, které budou mapovat následující fáze procesu zodpovídání otázek v dotazníkovém šetření.

## literatura

- Fowler, Floyd Jackson Jr., Charles F. Cannell 1996. „Using Behavioral Coding to Identify Cognitive Problems with Survey Questions.“ Pp. 15-36 in Norbert Schwarz, Seymour Sudman (eds.). *Answering questions. Methodology for Determining Cognitive and Communicative Processes in Survey Research*. San Francisco: Jossey-Bass Publisher.
- Grice, Paul H. 1975. „Logic and Conversation.“ Pp. 41-58 in Peter Cole, Jerry Morgan (eds.). *Syntax and Semantics: 3. Speech Acts*. New York: Academic Press.
- Groves, Robert M. 2004. *Survey Error and Survey Costs*. New Jersey: Wiley.
- O' Muirheartaigh, Colm 1999. „CASM: Successes, Failures, and Potential.“ Pp. 39-61 in Monroe G. Sirken, Douglas J. Hermann, Susan Schechter, Norbert Schwarz, Judith M. Tanur, Roger Tourangeau (eds.). *Cognition and Survey Research*. New York: John Wiley & Sons, Inc.
- Sedláková, Miluše 2004. *Vybrané kapitoly z kognitivní psychologie. Mentální reprezentace a mentální modely*. Praha: Grada Publishing.
- Schaeffer, Nora Cate, Douglas W. Maynard. 1996. „From Paradigm to Prototype and Back Again.“ Pp. 65-88 in Norbert Schwarz, Seymour Sudman (eds.). *Answering questions. Methodology for Determining Cognitive and Communicative Processes in Survey Research*. San Francisco: Jossey-Bass Publisher.
- Schober, Michael, F. 1999. „Making Sense of Questions: An Interactional Approach.“ Pp. 77-93 in Monroe G. Sirken, Douglas J. Hermann, Susan Schechter, Norbert Schwarz, Judith M. Tanur, Roger Tourangeau (eds.). *Cognition and Survey Research*. New York: John Wiley & Sons, Inc.
- Schuman, Howard, Stanley, Presser 1981. *Questions and Answers in Attitude Surveys*. Orlando: Academic Press.
- Schwarz, Norbert 1999. „Cognitive Research into Survey Measurement: Its Influence on Survey Methodology and Cognitive Theory.“ Pp. 65-75 in Monroe G. Sirken, Douglas J. Hermann, Susan Schechter, Norbert Schwarz, Judith M. Tanur, Roger Tourangeau (eds.). *Cognition and Survey Research*. New York: John Wiley & Sons, Inc.
- Sternberg, Robert J. 2002. *Kognitivní psychologie*. Praha: Portál.
- Sudman, Seymour, Norman M. Bradburn, Norbert Schwarz (eds.) 1996: *Thinking About Answers. The Application of Cognitive Processes to Survey Methodology*. San Francisco: Jossey-Bass Publisher.
- Tourangeau, Roger 1984. „Cognitive Science and Survey





Methods." Pp. 73-100 in Thomas B. Jabine, Miron L. Straf, Judith M. Tanur, Roger Tourangeau (eds.). *Cognitive Aspects of Survey Methodology: Building a Bridge Between Disciplines*. Washington, DC: National Academy Press.

Tourangeau, Roger 1999. „Context Effects on Answers to Attitude Questions.“ Pp. 111-131 in Monroe G. Sirken, Douglas J. Hermann, Susan Schechter, Norbert Schwarz, Judith

M. Tanur, Roger Tourangeau (eds.). *Cognition and Survey Research*. New York: John Wiley & Sons, Inc.

Tourangeau, Roger, Lance J. Rips, Kenneth Rasinski 2000. *The Psychology of Survey Response*. Cambridge: Cambridge University Press.

Vinopal, Jiří 2004. „Neznámý výzkum: Mezi přípravou a vyhodnocením.“ *Naše společnost* 2 (2): 15-17.

## poznámky

\* Text vznikl s podporou grantu IAA700280702 GA AV ČR.

<sup>1</sup> Obsáhlé zpracování výzkumného procesu jako série jednotlivých druhů chyb, analýzu jejich vlivu na kvalitu výzkumu a nákladů na jejich redukci provádí Groves [2004], stručněji k tomuto druhu chyb například Tourangeau [1999: 177] nebo O'Muirheartaigh [1999].

<sup>2</sup> Viz například Sudman, Bradburn a Schwarz [1996: 80-99], podrobně o případě postojových otázek viz Tourangeau [1999: 111-131].

<sup>3</sup> Schémata a scénáře mají k mentálním reprezentacím velmi blízko, svým způsobem jde o odlišné modality téhož. Mentální reprezentace je termín používaný při studiu lidského vnímání a označuje aktuální mentální obraz určitého jevu. Schéma a scénář jsou koncepty užívané v rámci studia paměti a označují dlouhodobější mentální struktury – obvyklé představy člověka o daném jevu. Konkrétní schéma nebo scénář, který je vyvolán z paměti, se v myslu aktuálně prezentuje jako mentální reprezentace, aktuální mentální reprezentace objektu může být naopak uložena do paměti v podobě schématu nebo scénáře.

<sup>4</sup> Výzkum CVVM SOÚ AV ČR Naše společnost, březen 2003, otázka PM.9.

<sup>5</sup> U následujících položek baterie (protichemická jednotka a vojenské letadlo) již nejsou rozdíly tak výrazné (dosahují jen 5, resp. 6 procentních bodů), což lze vysvětlit formátem otázky. Poněvadž šlo o baterii se třemi položkami, tazatelé přečetli zadání otázky pouze jednou na začátku a po získání odpovědi na první položku (vojenská nemocnice) pokračovali přečtením další položky (protichemická jednotka), bez opakování celého zadání dotazu. Označení „nasazení“ resp. „poskytnutí“ tak již před dalšími dvěma položkami baterie explicitně nezaznělo, což mohlo oslabit jeho vliv. Takovéto oslabení vlivu kontextu odpovídá i závěrům Sudmana, Bradburna a Schwarze [1996: 120 - 123], týkajících se redukce efektů přizpůsobení a kontrastu. Vložení neutrální položky mezi kontextovou a cílovou otázkou podle jejich závěrů dokáže často oba efekty zcela eliminovat či alespoň snížit, čímž lze tento kontextuální zdroj ovlivnění redukovat.

*Jiří Vinopal vede Centrum pro výzkum veřejného mínění SOÚ AV ČR, v.v.i. V roce 2001 dokončil magisterský program sociologie na katedře sociologie Filozofické fakulty Univerzity Karlovy, kde v současné době pokračuje postgraduálním studiem a současně tamtéž vyučuje metody a techniky sociologického výzkumu. Odborně se zaměřuje na oblast metodologie sociologických výzkumů, zejména na využívání kognitivních přístupů při konstrukci výzkumných nástrojů.*

*Lze ho kontaktovat na adrese: [jiri.vinopal@soc.cas.cz](mailto:jiri.vinopal@soc.cas.cz)*

## Sociální a demografický profil voličského zázemí českých politických stran\*

Daniel Kunštát

### The social and demographic Profile of the electoral Background of the Czech political Parties

**Abstract:** The aim of this article is to signify the profile of the Czech political parties from the point of view of their voters and with reference to some fundamental determinants of voting behaviour. Text tries to apply the theoretic bases and empirical research to the current Czech party system. Consequently, the author notices the social approach to the parties and party system functioning or more precisely to the social cleavage affecting the key individuals and identifying the formative processes of this system.

**Keywords:** czech political parties, electoral background, socio-demographic characteristic

Otázky „kdo?“ a „proč?“ volí tu či onu stranu představují jednu z nejfrekventovanějších oblastí sociologie politiky. Ba co více, často jsou zároveň předmětem velkého zájmu široké veřejnosti a médií. Cílem této stati je naznačit profil českých politických stran takřkajíc „zvenčí“, vně instituce, z hlediska jejich voličů a s ohledem na některé podstatné determinanty volebního chování. Text aplikuje teoretická východiska za pomoci empirického výzkumu na podmínky českého stranického

ského systému. V této souvislosti zejména upírá pozornost na sociální pojetí fungování stran i stranických systémů, resp. na sociální štěpení ovlivňující působení klíčových aktérů politického systému (stran) a identifikující jeho formativní body a procesy.

Osou takto pojatého výkladu českého stranického systému je pokus o syntézu širokého teoretického instrumentária soudobé politologie a sociologie – v prvé řadě rokkanovské





koncepce konfliktních linií (cleavages) a Kirchheimerova pojetí tzv. catch all parties - a sociologických výzkumů, realizovaných Centrem pro výzkum veřejného mínění.<sup>1</sup> Cílem této syntézy je ukázat na základě empirického zkoumání sociální (vzdělanostní, příjmové apod.) a demografické determinanty volební podpory jednotlivých politických stran, které ukazují na charakteristiky jednotlivých stran a skutečnou příbuznost (či rozdílnost) jejich elektorátu.

Určujícím faktorem pro vývoj stranického systému nejsou jen geopolitické či ústavně-právní faktory, ale také – a často v rozhodující míře – celý konglomerát aktuálních společenských procesů: Sociální stratifikace společnosti, sociálně morální milieu, existující ukotvenost politických interakcí (štěpení) atd. Teorii cleavages jako fundamentálnímu heuristickému konceptu přičítají někteří autoři [Kitschelt 1995; Novák 1997, 2001, Klíma 1998] klíčovou roli při formování a fungování stranických systémů en bloc či dokonce se v „historizující“ perspektivě orientují na cleavages jako na kontinuitně působící faktor stranického systému [Kunc 2000]. Buď jak buď, koncept cleavages má v českých sociálních vědách stále výraznější úlohu při výzkumu politického resp. stranického systému [Pšeja 2005: 28].

## I. Politické strany: institucionalizace konfliktu zájmů

Z procedurálního hlediska je strana mediátorem identických nebo příbuzných zájmů, představ a cílů jednotlivců a skupin v dobrovolném a organizovaném institucionálním rámci, jež svojí aktivitou směřuje - prostřednictvím usilování o veřejnou podporu ve volbách - k získání a posléze výkonu politické moci. Politická věda proto konvenčně považuje politickou moc a politické procesy za pouhé prostředky, které slouží reprezentaci zájmů. Široce sdílena je představa politiky nejen jako souboje různých subjektů o získání a využívání moci v podmínkách moderní (masové) demokracie, ale i aktivity zahrnující zprostředkování a smířování oponentů zájmů jednotlivců či skupin.

Podmínkou pro formování stran je přítomnost zájmových vztahů, štěpení a koheze v komplexní strukturované společnosti, jež v různých rovinách a s různou intenzitou diferencují postoje a potřeby jednotlivců i sociálních skupin. Jejich zájmy jsou odvozeny z preferencí, mínění či hodnot a dalších determinant, na jejichž základě jednají tak, aby tyto „faktory“ uspokojili a prosadili. Strany zabezpečují politickou mediaci přirozených rozporů (a často protikladů) oddělených zájmů, a tím snižují intenzitu a práh konfliktu mezi nimi. Vedle běžných klasifikací na základě ideové a programové typologie je tedy možné politické strany chápat podle jejich vztahu k sociálně ekonomickým strukturám, tj. z hlediska funkčního vymezení jako specifické zprostředkující formace, které artikulují zájmy určité skupiny či skupin občanů a tyto se snaží prosadit v mantinelech politické soutěže.

Přítomnost diferencovaných zájmů se odráží i v současných teoriích formování politických stran, resp. systémů organizovaných zájmů, které se opírají především o genealogickou klasifikaci politických stran; teorii štěpení či konfliktních linií (cleavages) kolem sociálně ideových ohnisek, resp. o koncepty

socioekonomických pilířů či modely politických táborů [Fiala, Strmiska 1998].

Stávající podoba a vývoj stranického systému v ČR ukazuje, že historicko-sociologický přístup zaměřený na sociální původ stran, který poprvé úspěšně aplikovali na západoevropské stranické systémy Lipset a Rokkan [1967], je relevantní metodou i zde. Je sice zřejmé, že historické peripetie z pohledu současné ČR přinesly více zlomů zásadně ovlivňujících strukturu konfliktních linií a formování či existenci politických stran, než kolik jich ve snaze zobecnit závěry svých (dnes už klasických) analýz vytkli Lipset a (zejména) Rokkan, ale to samo o sobě tento přístup ke zkoumání stranického systému u nás ani v nejmenším nezpochybuje [Pšeja 2005]. Metoda naopak umožňuje zasazovat úvahy o formování politických stran a jejich systému do širšího a obecnějšího historicko-sociálního kontextu a odhalovat jejich vzájemné a ne vždy zřejmé souvislosti [Hloušek, Kopeček 2004: 90-101].

V souladu se závěry některých politologů lze konstatovat, že Česká republika je plně konsolidovanou demokracií [Fiala 2001; Kubát 2001: 36]. Tato skutečnost má své nikoli bezvýznamné vyjádření i v upevnění stranické struktury politického prostoru. Systém politických stran se formoval postupně a trvalo několik let, než se alespoň rámcově usadil. Přesto se dá říci, že ve srovnání s většinou postkomunistických zemí se stabilizoval do podoby blízké většině západoevropských států, tj. politické strany se postupně vcelku jasně vymezily na ose levice – pravice [Hloušek 2000: 380-381]. Předběžně a s jistými výhradami se dá mluvit o jeho ustálení již v polovině 90. let (důležitým mezníkem jsou tu především volby 1996), což časově souvisí s konsolidací socioekonomické konfliktní linie jako hlavní konfliktní linie české politiky, kdy se razantněji uplatňuje vliv sociálního rozvrstvení na volební chování [viz např. Vlachová 1998; Novák, Vlachová 2001; Hloušek, Fiala 2003]. Výzkumy stranických preferencí ukazují, že třídní hlasování začalo hrát mnohem podstatnější roli, i když není jediným faktorem určujícím poměr mezi levicí a pravíci. Vedle této nejdůležitější socioekonomické štěpící linie nelze opomenout například dimenzi podpory režimu (a vztah k minulosti), zahraničně politickou orientaci či promítání axiologických prvků na ose liberalismus - autoritářství.<sup>2</sup>

## II. Od masových stran sociální integrace ke stranám typu „catch all“

Pro tradiční masové strany byla příznačná pevná vazba na „své“ sociální skupiny a snaha o začlenění života jednotlivce do příslušné sociokulturní kolektivity. Masové strany reprezentovaly poměrně jasně definované společenské skupiny (třídy) a byly primárně orientovány na ochranu a prosazování jejich specifických zájmů i v mimopolitickém životě. Připoutávaly k sobě významné výseče společnosti do té míry, že pro svojí třídní klientelu představovaly „druhý domov“ a stranictví způsob sociální existence [Novák 1997]. Expandovaly do „občanské“ sféry prostřednictvím přidružených zájmových sdružení, v nichž byl jedinec integrován „od kolébky po hrob“, tj. skrze primárně nepolitické instituce nejrůznějšího typu byl vtažen do konkrétního stranicko-politického tábora. Tato inkorporace přitom umožňovala silnou identifikaci s příslušnou politickou reprezentací.





Masivní vlna sociální a ekonomické transformace po II. světové válce ve svých důsledcích ohrozila tradiční hodnoty, instituce a způsoby života. Na takto redefinované sociální vztahy reagovala fundamentální proměna západního stranictví, jež bylo nuceno odvozovat politické paradigma i z jiných než třídních štěpení. Zřetelněji se prosazují strany, které se obracejí na pestrou paletu voličů z různých sociálních vrstev a zahrnují velké množství různorodých cílů. Obhajují zájmy stále méně ukotvené v třídním začlenění v stratifikační sociální soustavě ve prospěch zvýraznění mezitřídního potenciálu a široce koncipovaných programových zásad. Tradiční masové strany, tato byvší ohniska socioekonomických pilířů, proto marginalizovaly funkci reprezentanta úzce vymezených korporativních zájmů ve snaze maximalizovat hlasy voličů; politiku vyvozují z pevně stanovených hodnot, které ale už nejsou výrazně limitovány uzavřeným ideologickým systémem.

Mnozí badatelé v souvislosti s erozí výhradně sociálně ekonomických či třídních východisek volebního chování upozorňují na hluboké civilizační proměny západní liberální demokracie. V rámci formování postindustriální společnosti na bázi početné, silné a prosperující moderní střední vrstvy dochází k dříve neznámé konvergenci životních stylů většiny společnosti - a tedy i konvergenci třídních modelů hlasování a rozšíření vlivu tzv. postmateriálních hodnot [Inglehart 1977; Dalton, Flanagan, Beck, 1984; Dalton 1988].

Přitom však nedochází k sociálně politické homogenizaci, ale naopak: Společnost se stává složitější, plná malých,

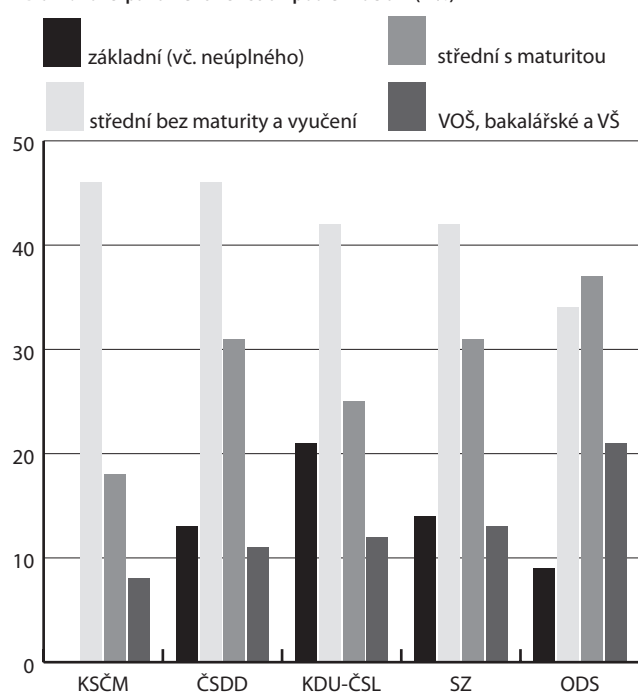
zkušeností. Konstituuje se vícedimenzionální prostor politické orientace, v němž existují spojitě relevantní hodnotové škály: vedle tradiční sociálně ekonomické osy levice - pravice zejména „kulturně-politická“, axiologická (hodnotová) škála liberalismus - etatismus (autoritářství) [Kitschelt 1995]. Také hlavní konfliktní linie české politiky se začíná nejpozději po r. 1996 podobat adekvátní socioekonomické konfliktní linii ve státech západní Evropy, a navíc - opět v souladu s obecným vývojem - reaguje „na proměnu sociální stratifikace elektorátu a oslabení tradiční rigidity vazeb strana - volič (alignments) mj. tím, že se do této konfliktní linie stále více promítají axiologické prvky rozdělující příznivce liberálních a etatistických (lépe než vysloveně autoritářských) hodnot.“ [Fiala, Hloušek 2003: 43]. Právě dimenze liberalismus - autoritářství a nikoli socioekonomická („třídní“) dimenze vnitřně strukturuje oba póly českého stranického areálu a klíčová je především pro strany představující alternativu k velkým stranám (napravo ODA, později US-DEU, dnes částečně SZ ve vztahu k ODS, na straně druhé KSČM ve vztahu k ČSSD).

Na postupující deideologizaci politických konfliktů a oslabení potenciálu sociální (třídní) mobilizace tradičních stran reagují politické strany logicky proměnou (nejen) volební strategie: omezení ideologické zátěže, snížení důrazu na partikulární zájmy, pragmatické zaměření nikoli na úzce definovanou kolektivitu, ale na individuálního voliče („všenárodní klientelu“) a zajištění přístupu k různorodým, často ad hoc vznikajícím různorodým zájmovým skupinám. Teoretické uchopení naznačeného vývoje stranického paradigmatu, alternujícího klasické třídní strany, představuje Kirchheimerův koncept univerzálních, všelidových integračních stran, tzv. *catch all party* [Kirchheimer 1990; Klíma 1996: 45-58].

*Catch-all party* tedy postulují transformaci klasických masových stran na moderní občanské programové strany. Eroze pilířového systému je provázána redukcí intenzity vztahu mezi politickými stranami a voliči a problematizací bezprostřední třídní loajality. Strany typu *catch-all* se pragmaticky přizpůsobují nutnosti vstřebávat nové a stále diferencovanější společenské problémy a zájmy. V důsledku oslabení ideologického apelu a vazby na zvláštní sociální nebo denominační klientelu si zajišťují přístup k rozmanitým sociálním skupinám. Voliče pouze dočasně „podchycují“ - bez snahy o bezprostřední inkorporaci do stranické rodiny - a podněcují je k ad hoc veřejnému souhlasu. Rozšíření spektra obhajovaných zájmů a jisté ideologické a sociální „rozkoření“ stran vede k tomu, že sledování úzce partikulárních zájmů ustupuje do pozadí ve jméno obhajoby stále univerzálnějších hodnot a cílů.

Patrně nejuniverzálnější strany, které již od poloviny 90. let v mnoha směrech představují model *catch-all party*, jsou v českém stranickém systému, nikoli překvapivě, ODS a ČSSD. Oba hlavní póly politického spektra jsou zkrátka nejvíce predestinovány být všelidovými, integračními stranami, které rozšiřují svoji rétoriku i směrem ke středově orientovanému voliči [Fiala, Mareš, Pšejja 1998: 284]. Přesto je nutno zdůraznit, že tato skutečnost zásadně neproblematizuje dělení na levice a pravici, související s postavením stran na socioekonomické konfliktní linii transformace a představující nadále nejdůležitější indikátor postavení stran ve stranické soutěži [Hloušek, Kopeček 2004: 93]. (graf 1)

Graf 1: Voliči parlamentních stran podle vzdělání (v %)



Zdroj: Výzkumy CVVM Naše společnost (září 2006 - únor 2007). N=4857.

dočasných, sociálně rozmanitých skupin s vlastní dynamikou proměn sociálního profilu voličů. Sociální mobilita a rostoucí vzdělanost omezují možnosti tradičních stran ovlivnit politické (volební) chování. To je u celé řady heterogenních skupin více než v minulosti dáno nikoli sociálně ekonomickými charakteristikami, ale hodnotami, konkrétními spornými otázkami a názory na tyto sporné otázky směřování a řízení společnosti, získanými více vzděláním („poznáním“) než vlastní sociální







### III. Sociální báze českých politických stran

Strany představují nejdůležitější organizační vyjádření třídní politiky. Jsou nejen institucionalizací reálného rozdílu v sociální struktuře, ale také projevem odlišnosti zvláštního kolektivního vědomí, tj. specifické hodnotové a názorové orientace. Pojem rozporů ve vztahu k politickým stranám pak zahrnuje tři vzájemně se prolínající složky: 1) reálný rozdíl v sociální struktuře, 2) projev odlišnosti vlastního zájmu v kolektivním vědomí, z něhož vyrůstá pochopení shody, podobnosti, komplementárnosti se zájmy druhých a 3) organizační završení uvědomovaného rozdílu (zájmu) v podobě politické strany. Z vyřčeného vyplývá, že sám rozdíl na úrovni existence v sociální struktuře nepředstavuje – přinejmenším bez uvědomění si kolektivní identity - automaticky podstatný sociálně politický rozpor, kolem něhož se rozhořívá politický boj [Gallagher, Laver, Mair 1992: 63].

Sociální vědy snesly nespočet empirických poznatků, které ukazují na úzké spojení sociálně ekonomické situace voličů s jejich hlasováním. Seymour M. Lipset ve své klasické práci *Political Man* zdůrazňuje zvláště určující vliv sociálně třídního postavení voličů (vymezeného vzděláním, příjmem, statusem, mocí, povoláním a jméním) a s ním spjatých ideologií, politických preferencí a hodnot na volební chování. Volby jsou tak de facto *demokratickým projevem třídního boje* [1981: 220].

Jakkoliv je koincidence mezi stranickou programatikou a aspiracemi sociální báze stran exaktně doložitelný třídní rozpor v sociální struktuře nemůže být jediným vysvětlujícím prizmatem či sociálním základem politického jednání. Jednostranná reflexe sociální podmíněnosti volebního chování je ostatně obecně velmi problematická, neboť, jak trefně upozorňuje J. Kunc, „pokud sociologie politiky neopustí vizi politického jako přetlumočení sociálního, riskuje pohyb ve vzduchoprázdnu“ [2000: 21].<sup>3</sup>

Zjednodušené odvozování stranické diferenciaci z třídního kontextu lze i v tranzitních zemích vcelku s úspěchem zpochybnit. Volební rozhodování bezpochyby není utvářeno

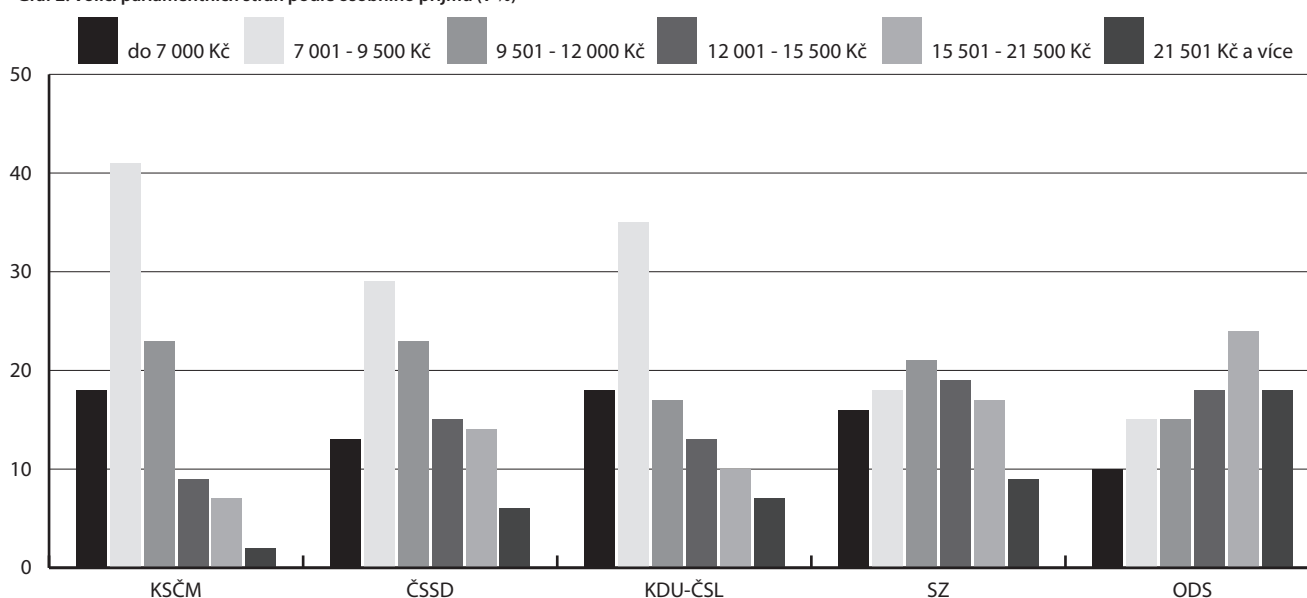
výlučně příslušností k určitým sociálním skupinám (a s nimi souvisejícím přirozeným zájmům), ale také podle idejí, které jednotlivce racionálně nebo emocionálně zaujmou. Přestože sociální postavení voliče je jistě výchozí informací o jeho budoucím hlasování, mezi touto nominální příslušností k určité sociální skupině a samotným volebním chováním je řada zprostředkujících článků. A hlavně – rozhodování každého člověka integruje mnoho dalších faktorů. Do formálně stejných volebních rozhodnutí se tak často promítají materiálně zcela nesourodé a namnoze dosti protikladné volní podněty.<sup>4</sup>

Jednoznačnou asociací mezi třídou a volbou, tj. koncept racionálního chování voličů, formovaného pouze na základě příslušnosti k sociálním skupinám, narušuje v prvé řadě *stranická identifikace*. Ta je založena na emotivně vnímané víře a hlubinných mentálních stereotypch. Coby závislá proměnná vyvazuje občana ze sociálních vazeb, z „objektivní situace“, ve prospěch postojů a kognitivního formování osobnosti v psychologickém a déle působícím rámci. Základem stranické identifikace je jednak oprávněné – nezřídka však stereotypně mechanické - vnímání skupinových zájmů, jednak historické pozadí volebních vzorců. To znamená vrstva kulturních a hodnotových automatismů, hluboce zakořeněných postojů a předsudků, které jsou mnoha generacemi zprostředkovanou výslednicí většinou historicky ukotvených zkušeností [Lipset 1981: 270 a n.].

Vliv sociálního rozvrstvení a sociálně podmíněných charakteristik českých voličů na volební chování je nicméně evidentní. Třídní skupinové zájmy, odvozené od vnímání životní úrovně, příjmů, sociálního zabezpečení skupiny, pozice ve statusové hierarchii atd. tvoří přirozenou sociální základnu politických formací. Právě v souvislosti s ukotvením voličské klientely ve struktuře sociálních štěrpení je spojena živá, neodvozená skupinová politická tradice.

Na základě analýzy sociálních faktorů lze prakticky o všech českých etablovaných stranách<sup>5</sup> prohlásit, že v té či oné míře zaujímají autentické místo v soustavě konfliktních sociálních linií (*social cleavages*). Jinak řečeno: opírají se o stranickou lo-

Graf 2: Voliči parlamentních stran podle osobního příjmu (v %)

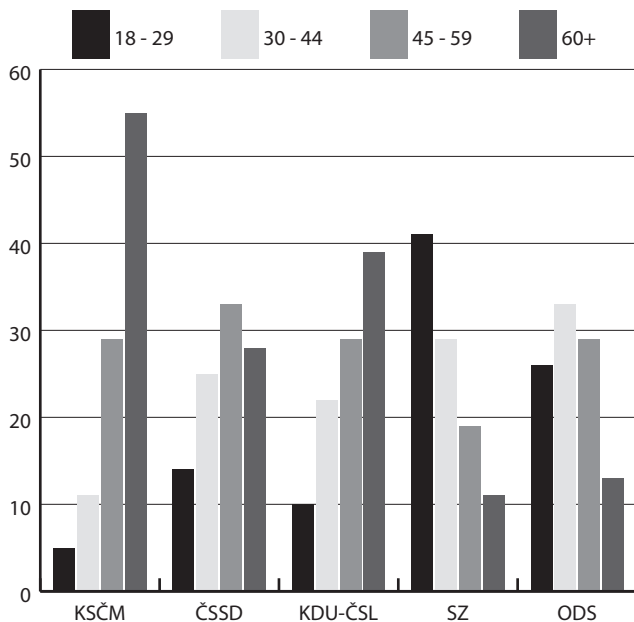


Zdroj: Výzkumy CVVM Naše společnost (září 2006 – únor 2007). N=4857.





Graf 3: Voliči parlamentních stran podle věku (v %)



Zdroj: Výzkumy CVVM Naše společnost (září 2006 – únor 2007). N=4857.

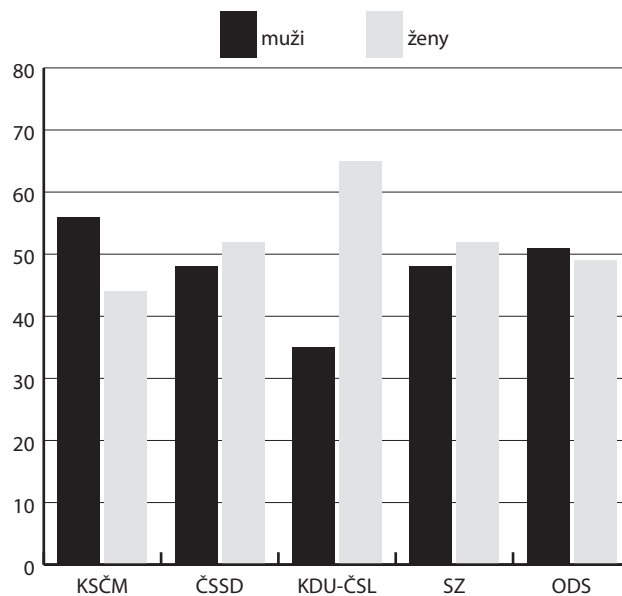
jalitu poměrně zřetelně identifikovatelných segmentů společnosti, jejichž reálné zájmy reprezentují nebo – přinejmenším – politicky instrumentalizují vzorce třídní loajality u příslušných společenských vrstev a skupin. Jak tedy v současné době vypadá struktura voličské základny parlamentních politických stran z hlediska základních sociálních a demografických charakteristik? (graf 2)

Hlubší rozbory vycházející z agregovaných dat CVVM (z období září 2006 až únor 2007) ukazují, že typickými voliči ODS jsou lidé ve věku 30-44 let, mírně častěji muži<sup>6</sup>, obyvatelé větších měst, lidé se spíše nadprůměrnými příjmy (nejméně skupinou mezi voliči ODS jsou lidé s čistým osobním příjmem od 15 501 do 21 500 Kč) a respondenti s vyššími stupni vzdělání (v daném ohledu se profil voličů ODS - s vysokými podíly středoškolsky a vysokoškolsky vzdělaných - dosti významně liší od vzdělanostní struktury celé dospělé populace). Z hlediska pozice v zaměstnání pochází nejvíce voličů ODS ze tří skupin pracujících: pětinu voličů tvoří podnikatelé a živnostníci, další pětinu vysoce kvalifikovaní vedoucí zaměstnanci a bezmála třetinu zaměstnanci v nedělnických profesích. Uvedené sociodemografické skupiny se relativně častěji, a v některých případech (podnikatelé, vysokoškoláci, vedoucí zaměstnanci, studenti) dokonce v naprosté většině, orientují na ODS, i když nemalá část její podpory pochází i z nižších „tříd“.<sup>7</sup> V rámci přívrženců ODS je celkem pouze čtvrtina ekonomicky neaktivních a tři čtvrtiny ekonomicky aktivních (i co do podpory uvnitř této skupiny ODS mezi ostatními stranami zřetelně dominuje).

Pokud jde o opačnou stranu pravolevého politického spektra, pro voličstvo KSČM jsou příznačné bezmála zrcadlově opačné charakteristiky než u ODS: mezi stoupenci KSČM se ve zvýšené míře objevují lidé z nízkopříjmových skupin, kdy více než 80 % má osobní čistý měsíční příjem menší než 12 tis. Kč (nikoliv náhodou se voliči strany velmi markantně rekrutují z příjmových skupin s příjmem od 7 do 9,5 tis. Kč, což je zhruba úroveň současných starobních důchodů). Jde častěji

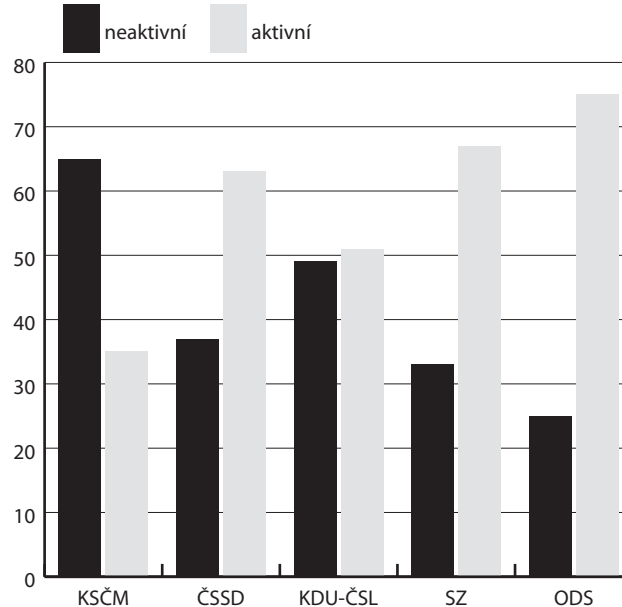
o muže, lidi starší 60 let (více než polovina voličů, přičemž strana má výrazně podprůměrné zastoupení mezi mladšími 45 let) a s nízkým vzděláním: celkem tři čtvrtiny sympatizantů KSČM má základní nebo neúplné střední vzdělání (a naopak: strana má veskrze slabou podporu mezi vysokoškoláky). Jedná se tedy o segmenty obyvatelstva, které trvale pocítují ekonomickou nejistotu a jejichž životní šance jsou (subjektivně i objektivně) fatálně odvislé od míry přerozdělování veřejných zdrojů a ingerencí státu v sociální politice, tj. o důchodce (potažmo ekonomicky neaktivní, kteří představují dvě třetiny elektorátu), nekvalifikované dělníky, zemědělce, nezaměstnané atp. (graf 3)

Graf 4: Voliči parlamentních stran podle pohlaví (v %)



Zdroj: Výzkumy CVVM Naše společnost (září 2006 – únor 2007). N=4857.

Graf 5: Voliči parlamentních stran podle ekonomické aktivity (v %)



Zdroj: Výzkumy CVVM Naše společnost (září 2006 – únor 2007). N=4857.



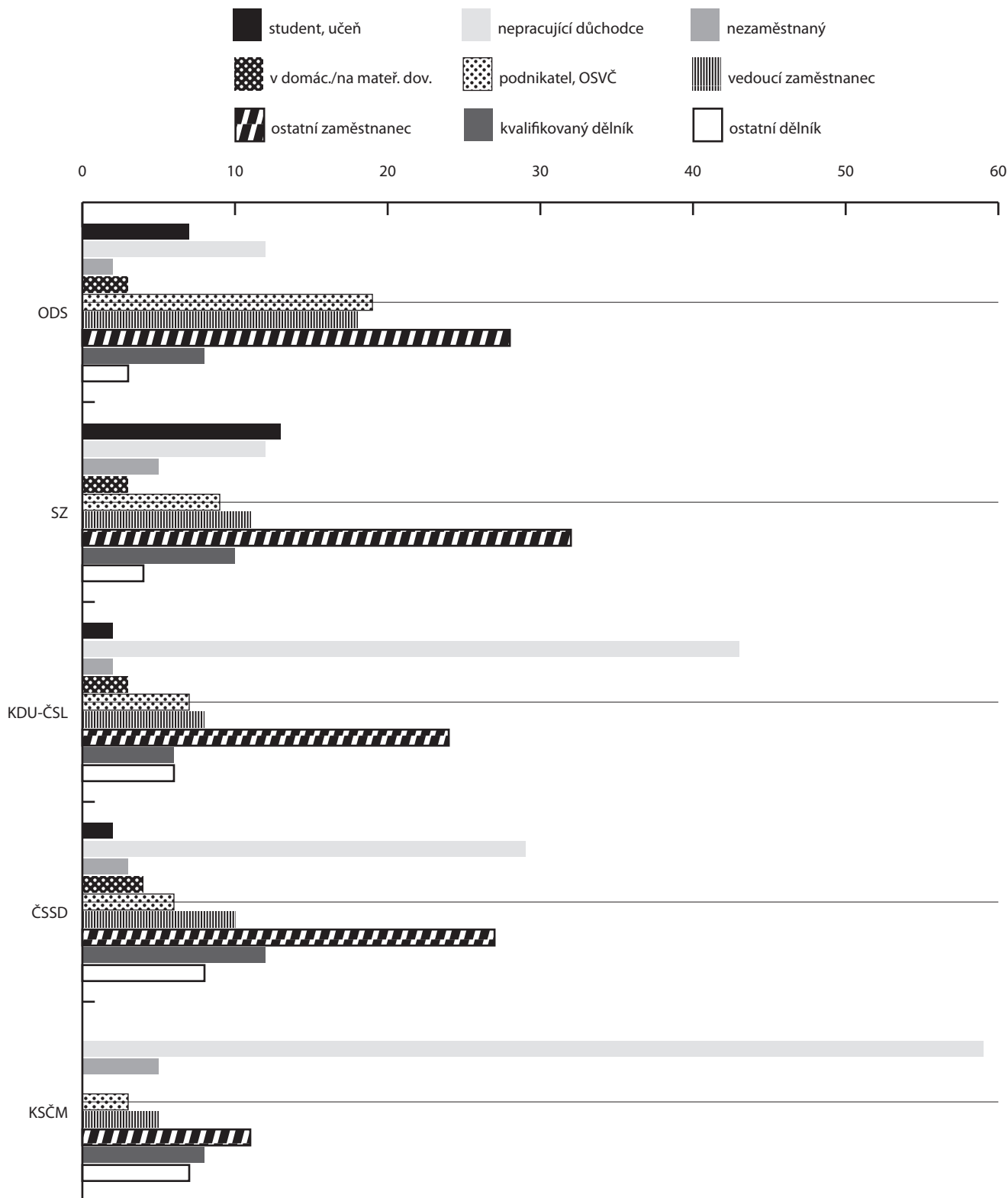


Voličské tábory KSČM i ODS tedy nejsilněji diferencuje věk, vzdělání a ekonomická aktivita. Naopak jako spíše slabé faktory se ukazují být velikost místa bydliště a do značné míry i kraje, v nichž voliči žijí.<sup>8</sup>

Z pravolevého schématu se poněkud vymykají lidovci, kteří se politicky pohybují střídavě ve středu či napravo od něj,

ačkoliv jejich voliči se zhruba z poloviny rekrutují z řad ekonomicky neaktivních lidí, především důchodců. S KDU-ČSL sympatizují častěji ženy, respondenti se základním, resp. středním vzděláním, obyvatelé vesnic a malých měst (regionálně nejsilněji z jižní Moravy a východních Čech). Mezi ekonomicky aktivními je navíc jejich zastoupení relativně nejslabší mezi

Graf 6: Voliči parlamentních stran podle pozice v zaměstnání (v %)



Zdroj: Výzkumy CVVM Naše společnost (září 2006 – únor 2007). N=4857.





ekonomicky nejvýše postavenými podnikateli a vedoucími nebo vysoce kvalifikovanými odbornými pracovníky a jedinou ekonomicky aktivní skupinou, v níž se podpora KDU-ČSL pohybuje statisticky významně nad hladinou průměru, jsou zemědělci, kteří obecně patří ke skupinám s nejnižšími příjmy. KDU-ČSL tak stále zůstává především výrazem náboženského rozporu, když jejími voliči jsou v naprosté většině věřící katolíci [Červenka 2006:135].

Voličské zázemí ČSSD je ze sociologického pohledu oproti ostatním stranám o poznání hůře „čitelné“. Jak bylo předloženo, prakticky o všech českých etablovaných stranách lze prohlásit, že jsou relativně pevně ukotveny v rámci základních sociálních a demografických schémat společnosti, jinými slovy, že svoji podporu čerpají z docela dobře definovatelných sociálních entit. A v tomto směru platí jediná výjimka, a tou je právě elektorát sociální demokracie. Podle všech základních hledisek totiž její voliči – až na drobné výjimky - kopírují sociální složení celé společnosti.

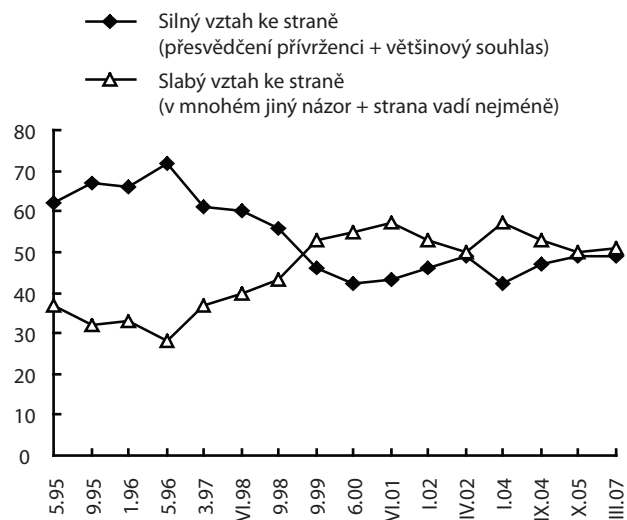
Vzdělanostní struktura voličů ČSSD se prakticky neliší od vzdělanostní struktury celé dospělé populace. O poznání silnější je mezi lidmi se středním vzděláním bez maturity, resp. vyučenými, naopak mírně podprůměrně volí ČSSD vysokoškoláci. Podobně i věkové složení elektorátu sociální demokracie do značné míry opisuje věkové složení celé společnosti. Přesto lze zaznamenat mírně podprůměrnou podporu ČSSD v kategorii 18 až 29 let a naopak relativně vyšší mezi staršími 45 let, a to jak v kategorii 45 až 59, tak nad 60 let. Dramatické nejsou ani rozdíly podle velikosti místa bydliště, resp. podle krajů (s výjimkou tradičně nižší podpory v Praze). Zhruba stejný poměr jako v populaci je patrný také u třídění podle ekonomické aktivity: Třetina voličů ČSSD je ekonomicky neaktivních, dvě třetiny ekonomicky aktivních. Podpora ČSSD je u všech skupin ekonomicky aktivních rozložena poměrně rovnoměrně, i když je nepatrně nižší mezi podnikateli a živnostníky a naopak o něco vyšší mezi kvalifikovanými dělníky. Zhruba třetinu voličů představují důchodci, podobný podíl zauímají zaměstnanci v nedělnických profesích. Celkem pětina voličů se rekrutuje mezi dělníky (kvalifikovanými i nekvalifikovanými). Zhruba dvě třetiny voličů ČSSD mají osobní příjem menší než 12 tisíc Kč čistého (strana přitom nejvíce získává v příjmové skupině s příjmem od 7 do 12 tis. Kč). (graf 4)

Voličský profil ČSSD je tedy na rozdíl od ostatních stran značně heterogenní – sociální demokracie oslovuje prakticky všechny významné sociodemografické skupiny obyvatelstva. Řečeno vyhroceněji: v rámci elektorátu ČSSD lze jen velmi obtížně vystopovat tzv. typického voliče.

Strana zelených je jednoznačně „nejmladší“ stranou, nejen pokud jde o její vkočení do rodiny parlamentních stran, ale i v jiném smyslu: více než dvě pětiny voličů spadají do kohorty 18 až 29 let. Mírně vyšší je v jejím elektorátu podíl žen a lidí s vyššími stupni vzdělání. SZ oslovuje dvě třetiny ekonomicky aktivních lidí, mezi ostatními stranami se zde objevuje největší podíl studentů a zaměstnanců v nedělnických profesích, naopak (spolu s ODS) jen velmi marginálně přitahuje důchodce. Oproti průměru mají voliči SZ poněkud vyšší osobní příjmy (dodejme, že v daném ohledu se řadí hned za ODS). (graf 5)

Motivační zázemí preferencí stran a kritéria volebního aktu jsou mnohovrstevnatou a obtížně uchopitelnou veličinou, již nelze izolovat od celého procesu formování názorů. Interpre-

Graf 7: Postoje voličů k preferované straně (1995-2007)



Zdroj: Výzkumy CVVM (IVVM).

tace zákonitostí reálného volebního chování je tudíž nesmírně komplexním a vícefaktorovým problémem. Politické názory jednotlivců se odvozují z identifikací s rozmanitými konkrétními a/nebo referenčními skupinami, jako jsou rodina, vnitřně homogenní pracovní, náboženské, etnické skupiny a – v neposlední řadě – stranické a třídní kolektivity. V zásadě každá politická volba představuje zřetězení motivů, logických i nahodilých, časných i hluboce ukotvených. Volební akt je směsicí retrospektivního i perspektivního „posuzování alternativ“, je ohlédnutím se za minulostí, ale i projektováním do budoucna.

Vstupuje sem celá řada identifikací (faktorů), jež se vzájemně posilují, vedle sociálních zákonitostí kupříkladu stranická agitace a propaganda, vliv rodinného zázemí, formát stranického a volebního systému, nacionální, náboženské, regionální či jiné motivy, situační faktory, kulturní podmínky, konjunkturální vlivy atd. V souvislosti s českými realitami je potřeba zopakovat: Nejdůležitějším strukturujícím kritériem stranického systému je zřetelně klasická pravolevá dimenze stranického soupeření a stranických identifikací, které odpovídají sebezařazení voličů jednotlivých stran na pravolevé ose. Už v letech 1996 – 1998 došlo k dotvoření základní struktury českého stranického systému v závislosti na posilování vazby mezi sociálními třídami stále více se stratifikující společnosti a volebním chováním a také ke krystalizaci hodnot, názorů a politických postojů [Hloušek, Kopeček 2004: 97]. (graf 6)

#### IV. Intenzita stranické identifikace

Stranická identifikace, určující mj. sílu *stranické loajality*, patří ke klíčovému zdrojům politického rozhodování a chování [Rose, McAllister 1990]. Prejudikuje určitou politickou, ideologickou a potažmo stranickou návaznost v čase, jistou míru stability vzorců volebního chování bez ohledu na měnící se poměry, dokonce i v obdobích poměrně dramatických politických a sociálních změn [Kunštát 2004].<sup>9</sup>

Dlouhodobé průzkumy veřejného mínění, sledující sílu valence voličů k českým politickým stranám, prozrazují *celkové uvolnění vazeb mezi voliči a preferovanými stranami po roce 1997*, kdy v uplynulých 10 letech spíše slabou spojitost s upřednostňovanou stranou deklaruje více než polovina voličů [Kun-





šťát 2003, 2006].<sup>10</sup> Toto oslabení přímočarého vztahu volič – strana (alignments) je – jak již bylo naznačeno – v souladu s všeobecným a empiricky prokazatelným trendem prakticky ve všech tradičních demokraciích (viz graf 7).<sup>11</sup>

Intenzita vazby jednotlivých voličských táborů českých politických stran je velmi různorodá. ODS tradičně disponuje relativně silnou identifikací svých příznivců a širokým zázemím relativně pevně ukotvených voličů, avšak i u této strany došlo – v souladu s obecným trendem – v posledních deseti letech k poměrně významnému oslabení vazby mezi stranou a jejím voličským zázemím. Spolu s KSČM má ODS nejvíce kmenových voličů s vysokou mírou loajality a zároveň je silně ukotvena ve struktuře konfliktních linií (oproti KSČM má ovšem ODS zjevnou komparativní výhodu, mnohem výrazněji sociodemograficky rozptýlenou voličskou podporu).

Nejvyšší identifikace s preferovanou stranou je stále patrná u KSČM. Má nejširší pevné voličské jádro a nejvíce přesvědčených přívrženců se silným vztahem ke straně, tj. deklarujících důraznou podporu jejímu působení. KSČM dokáže s úspěchem prostřednictvím silného protestního potenciálu mobilizovat zvláště odcizené subkulturní skupiny se specifickými politickými vzorci. Není bez zajímavosti, že právě v rámci voličů KSČM hrají významnou roli rodinná politická orientace a stranické angažmá. Široký rezervoár rozhodných kmenových voličů je charakteristický i pro KDU-ČSL, jakkoliv i zde došlo v uplynulých letech k určitému rozvolnění vazeb k této formaci (podobně jako v případě ODS). Z hlediska míry sebeidentifikace voličů s vybranou stranou se nadále řadí elektorát KDU-ČSL za KSČM.

Zřetelně nejslabší sepětí s voličskou základnou je příznačné pro ČSSD. Patrný je zde oproti ostatním etablovaným stranám především nízký podíl přesvědčených přívrženců a naopak značný podíl tzv. těkavých (nerozhodnutých) voličů s výrazným deficitem voličské disciplíny, jejichž preference jsou mělce ukotvené a právě nízká míra ztotožnění umožňuje vcelku bezproblémový přesun jejich sympatií ke konkurenci, ať už vlevo či vpravo. Spíše „vlažnější“ postoje stoupenců ČSSD potvrzují jejich nízkou stranickou loajalitu. Jádro voličů, které obvykle zachovává věrnost stranickému praporu od jedněch voleb k druhým, je evidentně u většiny relevantních stran nepoměrně početnější.<sup>12</sup> Na straně druhé, úspěchy ČSSD v parlamentních volbách v letech 1996 až 2006 byly do značné míry umožněny právě „fluktuujícími“ voliči. To, co se může za jistých okolností jevit jako nevýhoda, může být ve volebním klání cennou devízou.

Podobným motivačním schématem jako voličská základna ČSSD se prezentují příznivci **Strany zelených**. I u nich je viditelný relativně vysoký podíl slabě identifikovaných voličů, tzn. nízké procento přesvědčených sympatizantů a na straně druhé silné zastoupení těch, jejichž valence ke straně je spíše slabá. Na rozdíl od ČSSD se ovšem Zelení mohou opřít o vcelku dobře vyprofilované sociální sektory: movitější a vzdělanější zaměstnanci a hlavně mladou či lepě – velmi mladou – klientelu.

## Závěrem

V České republice prozatím existuje jen historicky relativně krátká zkušenost s moderním demokratickým provozem. Určitou překážkou badatelského porozumění byla zejména

v první polistopadové dekádě nevyzrálость politické kultury saturovaná diskontinuitou demokratického vývoje a obecnými problémy přechodu od totalitního systému k demokratickému, včetně pokračujícího utváření pluralitního trhu politických stran. V nestandardním prostředí dynamicky se proměňujících komponent ekonomické, sociální a politické struktury bylo voličstvo poměrně silně těkavé a jeho volební vzorce neusazené. Většina stran se organizačně dotvářela, často neměla stabilní členskou základnu ani voličskou podporu. Už ve druhé polovině 90. let však lze pozorovat proces postupné stabilizace klíčových souřadnic české politiky: Ustálení formulí stranicko-politických kooperací a interakcí. Snížení volatility, kdy volební chování drtivé většiny populace nedoznává výraznějších změn v čase. Tendování – v současnosti fakticky završené – k bipolární konfiguraci stranického systému. Zásadní konsolidace schématu stranického systému jak z hlediska počtu relevantních aktérů, jejich síly či schopnosti mobilizovat voličské jádro, tak i z hlediska jejich ideologického ukotvení na klasické pravolevé škále.

Stranický systém po celou dobu krystalizoval na základě existujících nebo se tvořících a prohlubujících konfliktních linií ve společnosti. Evidentní je působení rozporu sociálně třídního, který na počátku celého procesu nebyl patrný, což souviselo s obecně nízkou sociálněekonomickou diferenciací společnosti. Transformace spojená s nástupem podnikání a velkými majetkovými přesuny v rámci privatizace či restitucí však rychle začala vytvářet zřetelné majetkové rozdíly. K jejich prohlubování přispíval i nástup soukromého podnikání.<sup>13</sup>

Třídní hlasování hraje v současném rozložení politických sil podstatnou roli, i když socioekonomická konfliktní linie evidentně není – podobně jako ve vyspělých demokraciích – jediným určujícím kritériem. Kromě sociálně třídního hlediska a s tím spojených zájmů do stranické identity voličů nezávisle vstupují faktory, které se týkají např. postojů k bývalému režimu, názorů na politický a ekonomický vývoj po roce 1989, osobní postoje k různým dílčím problémům v návaznosti na stanoviska a chování stran, hodnotové (axiologické) prvky, vliv okolí aj.

Provedené analýzy základních sociálních a demografických rysů elektorátů do značné míry potvrzují, že voličsky představují hlavní české strany – snad s výjimkou KSČM, jejíž přívrženci vykazují značnou sociální vyhraněnost – formace typu catch all. S jistými výhradami tato charakteristika platí zejména pro oba hlavní póly stranického systému, ODS a ČSSD. Ukazuje na zdánlivě paradoxní fakt, že ačkoliv se dvě největší strany velmi často vymezují ideologicky a na první pohled hájí zájmy určitých, přesně vymezených skupin, což byl jeden ze znaků masových stran, ve skutečnosti se v obou případech jedná právě o typ catch all party, které usilují o přízeň co největšího spektra voličů a to zejména voličů ve středu politické osy. Dominantní strany levice a pravice se zkrátka postupně konstituovaly jako široce koncipované formace obračející se na pestrou paletu voličského publika z různých sociálních vrstev a zahrnující velké množství různorodých cílů.<sup>14</sup>





## literatura

- Campbell, A., Converse, P. E., Miller, W. E. /eds./ 1966. *Elections and Political Order*. New York: Wiley.
- Červenka, J. 2006. Současný stranický systém z perspektivy konfliktních linií. Pp. 115-138 in Kunštát, D. /ed./ *České veřejné mínění: výzkum a teoretické souvislosti*. Praha: SOÚ AV ČR.
- Dalton, R. J., Flanagan, S. C., Beck, P. A. /eds./ 1984: *Electoral Change and Advanced Industrial Democracies. Realignment or Dealignment?*. Princeton: Princeton University Press.
- Dalton, R. J. 1988. *Citizen Politics in Western Democracies. Public Opinion and Political Parties in United States, Great Britain, West Germany and France*. Chatham: Chatham House Publishers.
- Fiala, P., Mareš, M., Pšeja, P. 1998. Vývoj politických stran a jejich systému po listopadu 1989. Pp. 269-289 in Večerník J. /ed./ *Zpráva o vývoji české společnosti 1989-1998*. Praha: Academia.
- Fiala, P., Strmiska, M. 1998. *Teorie politických stran*. Brno: Barrister & Principal.
- Fiala, P. 2001. Česká republika: transformující se nebo konsolidovaný politický systém? Pokus o aplikaci obecných kritérií a indikátorů konsolidace na český případ. *Středoevropské politické studie/Central European Political Studies Review* 3 (1): 1-7.
- Fiala, P., Hloušek, V. 2003. Stranický systém České republiky in Fiala P., Herbut, R. a kol., *Středoevropské systémy politických stran. Česká republika, Maďarsko, Polsko a Slovensko*. Brno: MPÚ, MU Brno.
- Gallagher, M., Laver, M., Mair, P. 1992. *Representative Government in Western Europe*. New York: McGraw-Hill.
- Hloušek, V. 2000. Konfliktní linie v „postkomunistických“ systémech politických stran. *Politologický časopis* 8 (1): 330-39.
- Hloušek V., Kopeček L. 2004. *Konfliktní demokracie, Moderní masová politika ve střední Evropě*. Brno: Mezinárodní politologický ústav, MU Brno.
- Inglehart, R. 1977. *The Silent Revolution*. Princeton: Princeton University Press.
- Kirchheimer, O. 1990. The Catch-all Party. Pp. 58 – 59 in P. Mair /ed./ *The West European Party System*. Oxford: Oxford University Press.
- Kitschelt, H. 1995. Formation of party cleavages in post-communist democracies: theoretical propositions. *Party Politics* 1 (4): 443-446.
- Klíma, M. 1996. „„Catch-all“ strany O. Kirchheimera. Strana univerzálního typu.“ *Politologický časopis* 3 (3): 225–234.
- Klíma, M. 1998. *Volby a politické strany v moderních demokraciích*. Praha: Radix.
- Kubát, M. 2001. Politika a vládnutí ve středovýchodní Evropě. Pp. 31-58 in Kubát M. /ed./ *Východní rozšíření Evropské unie*. Brno-Praha: MPÚ.
- Kunc, J. 2000. *Stranické systémy v rekonstrukci*. Praha: SLON.
- Kunštát, D. 2003. Strany a voliči v zrcadle předvolebních výzkumů veřejného mínění. Pp. 112-126 in Linek, L., Mrklas, L., Seidlová, A, Sokol, P. /eds./ *Volby do poslanecké sněmovny 2002*. Praha: SOÚ AV ČR.
- Kunštát, D. 2004. Anatomie volebního výběru: veřejné mínění a konceptualizace stranické identifikace v soudobé sociologii a politologii. Pp. 37-50 in Krejčí, J. /ed./ *Kvalita výzkumů volebních preferencí*. Praha: SOÚ AV ČR.
- Kunštát, D. 2006. Stranická identifikace českých voličů. Pp. 139-153 in Kunštát, D. /ed./ *České veřejné mínění: výzkum a teoretické souvislosti*. Praha: SOÚ AV ČR.
- Lijphart, A. 1981. Political Parties: Ideologies and Programs. Pp. 26-51 in Butler, D., Penniman H. R., Ranney, A. /eds./ *Democracy at the Polls*. Washington: AEI.
- Lipset, S. M. 1981. *Political Man. The Social Bases of Politics*. Baltimore: The John Hopkins University Press.
- Lipset, S. M., Rokkan, S. /eds./ 1967. *Party Systems and Voter Alignments. Cross-National Perspectives*. New York: Free Press.
- Novák, M. 1997. *Systémy politických stran*. Praha: SLON.
- Novák, M., Vlachová, K. 2001. Linie štěpení v České republice. Komparace národní úrovně s příkladem konkrétní lokality (Sociologické texty 01:8). Praha: SOÚ AV ČR.
- Pšeja, P. 2005. *Stranický systém České republiky. Politické strany a jejich vývoj 1989-1998*. Brno: Centrum pro studium demokracie a kultury.
- Rose, R., Urwin, D., 1971. Social Cohesion, Political Parties and Strains in Regime. In Dogan, M., Rose, R. /eds./ *European Politics*. London: Macmillan.
- Rose, R. 1984. *Do Parties Make a Difference?* Chatham: Chatham House Publisher.
- Rose, R., McAllister, I. 1990. *The Loyalties of Voters. A Lifetime Learning Model*. London, Newbury Park and New Delhi: Sage Publications.
- Sartori, G., 1990. The Sociology of Parties: a Critical Review. Pp. 150-182 in Mair, P. /ed./ *The West European Party System*. New York: Oxford University Press.
- Tuček, M. a kol. 2003. Dynamika české společnosti a osudy lidí na přelomu tisíciletí. Praha: SLON.
- Vlachová, K. 1998. Názorová krystalizace a levicové posuny. Pp. 247-268 in Večerník J. /ed./ *Zpráva o vývoji české společnosti 1989-1998*. Praha: Academia.



## poznámky

\* Text vznikl s podporou grantu IAA700280702 GA AV ČR.

<sup>1</sup> K analýzám v textu byla použita tzv. agregovaná data z pravidelných omnibusových šetření CVVM SOÚ AV ČR, v.v.i., v rámci projektu Naše společnost v rozmezí od září 2006 do února 2007.

<sup>2</sup> Opíráme-li se o klasifikaci Arenda Lijpharta [1981: 26-51], který vymezil sedm ideologických dimenzí (štěpících linií), v nichž probíhají střety stran: 1) sociálně-ekonomická, 2) náboženská, 3) kulturně-etnická, 4) vesnicko-městská, 5) dimenze podpory režimu, 6) zahraničně politická, 7) materialisté versus postmaterialisté.

<sup>3</sup> Význam třídního štěpení pro politické strany relativizoval Sartori [1990], před ním na základě bohatého empirického materiálu např. také Rose a Urwin [1971].

<sup>4</sup> Představa sociálního vymezení volebního chování je spojena s poznáním, že existuje celý konglomerát výjimek z tohoto schématu. Nejucelenější výklad příčin individuálního volebního výběru, který nabízejí současné společenské vědy, vychází z práce vědců Michiganské univerzity – knih a statí A. Campbella, P. E. Converse a jejich kolegů z 60. let [1966]. R. Dalton shrnul tuto koncepci, která sociální determinaci volebního chování relativizuje, do podoby *modelu kauzálního trychtýře* [1988].

<sup>5</sup> Za etablované strany lze z hlediska vývoje českého stranického systému po r. 1989 považovat – z důvodů, jež na tomto místě netřeba rozvádět – ODS, ČSSD, KDU-ČSL a KSČM.

<sup>6</sup> Složení voličstva jednotlivých stran z hlediska pohlaví zůstává v odborných pojednáních neprávem opomíjena. Není bez zajímavosti, že mezi voliči ČSSD, SZ (v obou případech mírně) a KDU-ČSL (výrazně) převažují ženy (viz graf 4). Naproti tomu jako spíše „mužské“ strany lze s jistotou nadsázkou klasifikovat ODS a KSČM.

<sup>7</sup> Vzhledem k některým vyhraněným postojům, např. ve vztahu k EU či k občanské společnosti, existuje ovšem i skupina liberálně orientovaných voličů, která často preferuje nějakou alternativu ODS. Kandidátů na tuto roli se vystřídalo víc, ale zatím se nikdo z nich neprosadil trvale (ODA, US-DEU, nyní s jistotou licenci SZ).

<sup>8</sup> V případě krajů se samozřejmě přece jen jistá nerovnováha (ale nikoliv tak významná jako v dalších sociálních charakteristikách) v distribuci voličské přízně ke KSČM i ODS přece jen projevuje – nejmarkantnějším příkladem může být Praha.

<sup>9</sup> Někteří badatelé [Inglehart 1977: 254, Rose 1984, Rose, McAllister 1990] se domnívají, že nejspolehlivější prediktor politické (stranické) orientace – významnější než sociální třída, vzdělání nebo zaměstnání – je rodinné prostředí, to jest jistá generační hodnotová kontinuita „kulturních samozřejmostí“ v rámci nejbližšího sociálního okolí.

<sup>10</sup> Postoje veřejnosti k politickým stranám jsou poměrně dobře „měřitelné“ právě prostřednictvím zjišťování intenzity podpory. Z dat CVVM je zřejmé, že mezi českými voliči se vyskytuje jen relativně velmi

málo přesvědčených přívrženců (10 až 15 %). Tradičně nejvýrazněji zastoupená skupina, deklarující většinový souhlas se stranou, tvoří od r. 1998 zhruba o třetinu dotázaných (do té doby se dlouhodobě pohybovala mezi 40 až 50 %). Zhruba čtvrtina respondentů pravidelně volí variantu „stanoviska strany jsou mi blízká, ale v mnohém mám jiný názor“. Bezmála každý třetí volič dlouhodobě preferuje konkrétní stranu pouze z toho důvodu, že mu vadí nejméně (přičemž žádná se mu „nelíbí“). Rok 1998 představuje klíčový zlom. Na straně jedné došlo v následujícím období k poklesu podílu přesvědčených příznivců, na straně druhé k zvětšení podílu spíše vlažnějších sympatizantů, tj. včetně těch, kteří se pro stranu rozhodují „negativně“, na základě toho, že jim jejich favorit vadí ze všech nejméně.

<sup>11</sup> Vedle síly vztahu voličů k politickým stranám je dalším důležitým kritériem také motivační zázemí volebních preferencí. Z dlouhodobé perspektivy lze obecně konstatovat poměrně vysokou stabilitu motivů volebního chování, avšak u některých klíčových aspektů se – zejména po roce 1998 – poměrně zřetelně snížila jejich „intenzita“. Nejsilněji vnímaným motivem je tradičně především pocit shody vlastního přesvědčení s celkovým ideovým zaměřením a programem preferované strany. Jen o poznání menší konsensus existuje u ztotožnění se se stranou na základě důvěry v její představitele a zkušeností s její dosavadní činností. Třetina až polovina voličů uvádí za pozadím svých preferencí názorovou orientaci rodiny. Nikoli překvapivým zjištěním je, že na posledním místě faktor participace na stranickém životě – v současnosti hraje roli v rozhodování jen u necelé desetině respondentů.

<sup>12</sup> Na výsledky nejrůznějších typů voleb v České republice proto stále častěji nemá vliv jen to, jak jsou v daném okamžiku rozloženy síly v celé voličské komunitě, tedy kolika potenciálními příznivci disponují jednotlivé strany, ale také volební účast: A nejen to, záleží i na tom, kolik lidí přijde k volbám, ale také, kteří to budou.

<sup>13</sup> Mzdová diferenciace vytvořila stále rostoucí mezeru mezi 5 až 10 % nejvyšších mezd a průměrem, pod nímž se nacházejí už dvě třetiny zaměstnanců, ti s nejnižšími mzdami pak velmi hluboko. Sociální diferenciaci prohloubila zejména po roce 1996 podstatně zvýšená nezaměstnanost. K rozevření nůžek došlo i u relace průměrné mzdy a důchodů, které od konce 80. let poklesly z 57 % na méně než 45 %, a obecněji z hlediska postavení uvnitř a vně ekonomické aktivity [Tuček 2003].

<sup>14</sup> S jistotou nadsázkou lze říci, že typičtěji vyhovuje konceptu catch all sociální demokracie: její podpora je o poznání sociálně rozptýlenější, méně než ODS integruje (bez jisté kontinuální inkorporace) své voliče do vlastní stranické rodiny, přičemž získává pouze ad hoc volební podporu (nehledě na to, že tato skutečnost může být pouze „ctností v nouzi“).

*Daniel Kunštát absolvoval obor politologie na Fakultě sociálních věd Univerzity Karlovy, kde v r. 2005 dokončil postgraduální studium. Od roku 1998 byl zaměstnán jako analytik v IVVM, nyní je vědecký pracovník Centra pro výzkum veřejného mínění SOÚ AV ČR, v.v.i. V rámci svého odborného zaměření se zabývá parlamentarismem a stranickým systémem první republiky, vztahem médií a politiky, volebním chováním, politickými postoji a hodnotami v kontextu aktuálních otázek českého politického systému. Na Fakultě sociálních věd UK přednáší politickou komunikaci.  
Lze ho kontaktovat na adrese: [daniel.kunstat@soc.cas.cz](mailto:daniel.kunstat@soc.cas.cz)*



## Demografické souvislosti stárnutí

Michaela Dimitrová

### Demographic context of Aging

**Abstract:** Old age and aging of individuals are phenomenons that took important place in society as early as former times. During twentieth century the question of aging got new meaning, because it newly started to overreach from individual level to all-society. As a result of improvement of some social conditions (f.e. medical care, lifestyle, hygiene, living standard etc.), that was already initiated approximately at the beginning of the nineteenth century, dying started to be moved to higher age and people live longer. In modern societies this event usually goes with decline of natality and fertility. In final effect combination of these two factors causes the process that is known as demographic aging. In general we have to distinction between two views of problems of aging. The first view is focused on individual aging, the second one on demographic aging of human population. But it is clear that both of these views relate to each other. Similarly this article offers the roundup of problems of demographic aging, but also gives a touch of questions about longevity and quality of life, that gain ground in connection with theme of individual aging.

**Keywords:** demographic (population) aging, individual aging, age structure, longevity, quality of life

Stáří a stárnutí jedinců jsou bezpochyby fenomény, které zaujímaly významné místo ve společnosti již v dobách dávno minulých. Během 20. století však nabrala otázka stárnutí nového rozměru, neboť začala nově přesahovat z úrovně individuální na úroveň celospolečenskou. V důsledku zlepšování některých společenských podmínek (např. lékařské péče, životního stylu, hygieny, životní úrovně atd.), jež bylo nastartováno již zhruba na počátku 19. století, dochází k odsouvání úmrtí do vyšších věků, a lidé tak žijí déle. V moderních společnostech je tento jev obvykle doprovázen poklesem porodnosti a plodnosti. Kombinace těchto dvou faktorů pak ve svém konečném důsledku způsobuje proces, který nazýváme demografickým stárnutím. Obecně je tedy třeba rozlišovat dva pohledy na problematiku stárnutí. První pohled se zaměřuje na tzv. stárnutí individuální, druhý přístup se zabývá demografickým stárnutím lidských populací, ovšem je zřejmé, že obě dvě hlediska jsou mezi sebou navzájem provázaná. Podobně tomu bude i v tomto příspěvku, jenž se bude zabývat nejen přehledem problematiky demografického stárnutí, ale dotkne se také otázek o dlouhověkosti a kvalitě života, které se dostávají do popředí v souvislosti s tematikou stárnutí jednotlivců.

### 1. Teoretická základna

**Individuální stárnutí** - je zákonitý proces, který probíhá celoživotně, je nezvratný a týká se každého jedince. V jeho průběhu dochází k nepříznivým změnám v morfologii a u fyziologických funkcí dané osoby. Tyto změny jsou individuálně specifické - postupují rozličným tempem, nastupují v různých okamžicích a obměnách. Toto všechno je ovlivněno i dalšími vlivy působícími na jedince, např. jeho životním stylem, socioekonomickým postavením, psychickým stavem, sociálními rolami apod. [Kalvach a kol. 2004]. Vzhledem k tomu, že stárnutí je multifaktoriální jev a navíc individuálně specifické, je velmi obtížné vymezit, kdy je možné danou osobu považovat za starou a kdy nikoli. Proto se při interpretaci stáří, jak uvádí Kalvach [2004], používají tři základní přístupy, jež jsou reprezentovány následujícími definicemi.

- Kalendářní stáří je jednoznačně vymezené, dá se proto jednoduše definovat. Nejčastěji se vyjadřuje jako počet let dožitých daným jedincem. V praxi se často etapizuje do tří kategorií. Jde o mladé, staré a velmi staré seniory. Tyto skupiny se pak obvykle vymezují věkem 65-74 let (popř. 60-74), 75-85 let a věkem 85 let a více.
- Sociální stáří velmi úzce souvisí se sociálními rolami, které se váží k určitému věku. Obecně je možno průběh života rozčlenit do několika etap, které souvisí právě s věkem a ke kterým se pak váží určitá společenská očekávání. Jde tedy o předproduktivní (též předreprodukční) věk (0-14), který je spojován se vzděláváním, s výběrem budoucí profesní dráhy a s přípravou na ni. Dále pak produktivní (též reprodukční) věk (15-59, příp. 64), od kterého se očekává produktivita jak v oblasti ekonomické, tak biologické. A konečně postproduktivní (též postreprodukční) věk (60+, příp. 65+) je dáván do souvislosti se sociálním stářím, odchodem do důchodu a vypořádáváním se s novými životními zkušenostmi. Často je na něj pohlíženo negativním způsobem, tzn. jako na údobí, kdy je člověk za zenitem, nemá již nic před sebou. Na druhé straně se v současnosti prosazují trendy celoživotního osobnostního rozvoje, celoživotního vzdělávání apod., které dávají možnost věnovat se novému životnímu programu.
- Biologické stáří se velmi těžko přesně vymezuje. Opírá se o sledování involučních změn (v oblasti fyziologie, adaptace, výkonnosti, mentální vyspělosti apod.), které postihují organismus daného jedince. Potíž v určení biologického stáří spočívá v tom, že lidé stejného kalendářního věku vykazují různé biologické stáří.

Samotné téma individuálního stárnutí je velmi staré. Už ve starověku se jím zabývali téměř všichni myslitelé a filozofové tehdejší doby - nevyjímaje Platóna, Aristotela, Senecu, Cicera, Hippokrata či Galéna - ve snaze objevit recept na to, jak se dožít co možná nejvyššího věku v dobré fyzické i duševní kondici. Všichni se shodovali v základním přístupu k prevenci stárnutí, kterou spatřovali především ve střídání stravě,







tělesných cvičeních, dostatečném spánku apod. Cicero již ale navíc zmiňuje i důležitost intelektuálních aktivit a celoživotního učení. Aristoteles zdůrazňuje i „nebezpečí ztráty lidského tepla“, která může zrychlit proces stárnutí [Gregor 1990], čímž mj. prozíravě předjal téma současných diskusí o nutnosti sociální inkluze seniorů a nebezpečí podceňování významu jejich osobního života. Období středověku víceméně navázalo a lehce rozšířilo postoje, které byly nastíněny již v antickém Řecku a Římě. Zásadní zlom a nutnost nových přístupů k problematice stáří a stárnutí přineslo období průmyslové revoluce, která se považuje za základní startovací aspekt nástupu moderních společností. Proces industrializace byl doprovázen významnými změnami ve všech oblastech společenského života. Z pohledu tématu stárnutí je třeba zmínit např. změny v demografickém chování, vývoj ve zdravotním inženýrství, zvyšování míry urbanizace či epidemiologický přechod. Lidé začali přicházet na možnost vytváření umělé imunity, ale také na důležité postavení prevence. Začalo se tedy zavádět očkování, které zabraňovalo šíření přenosných chorob. Pozitivní změny zaznamenala i oblast hygieny. Docházelo k úpravám pitné vody a rozvodu kanalizace. Velmi důležitý se jeví i zemědělský pokrok, kde strojová výroba umožnila pěstovat nové odrůdy dosud známých plodin apod. [Fialová a kol. 1996]. Všechny tyto faktory působily pozitivně ve smyslu zvyšování střední délky života a lidé tak začínají umírat v pozdějším věku.

**Demografické stárnutí** se na rozdíl od individuálního nepohybuje na úrovni jedinců, avšak týká se celých populací. Na aktuálnosti začíná nabývat přibližně v 60. letech 20. století nejprve v oblasti severní a západní Evropy, ovšem dnes je problémem téměř všech vyspělých zemí. Jednoduše je možné jej definovat jako růst absolutního i relativního počtu seniorů v dané populaci, nebo též se dá říci, že dochází k proměnám v zastoupení předreprodukční a postreprodukční složky obyvatelstva. Na demografickém stárnutí se podepisuje především zlepšování úmrtnostních poměrů - tedy dochází ke snižování měr úmrtnosti ve vyšším věku a lidé tak žijí déle. V moderních společnostech je pak tento jev doprovázen snižováním porodnosti. Výsledkem kombinace těchto dvou faktorů je pak nemožnost dosažení přirozené obnovy populace, neboť ubývá osob v předreprodukční složce a naopak roste počet jedinců v postreprodukční části. Pro kořeny tohoto reprodukčního chování je třeba jít dále do historie. Demografie zná dva základní historické mezníky, jež jsou do jisté míry pro současné reprodukční chování vyspělých populací vysvětlující.

Prvním z nich je tzv. demografická revoluce, kterou můžeme vysvětlit jako proces, během něhož dochází ke kvantitativní a kvalitativní přeměně demografických jevů. Vzniká na určitém stupni vývoje dané společnosti, formuje se a po určitém období opět končí. Samotné reprodukční chování souvisí s různými celospolečenskými faktory. V momentě, kdy dojde k jejich zásadní transformaci, odrazí se tento fakt i na reprodukčním chování obyvatelstva, vede k jeho výrazným změnám a dochází k demografické revoluci [Pavlík, Rychtaříková, Šubrtová 1986]. Časově zařazení příchodu demografické revoluce je nejen prostorově diferenciováné, ale v různých zemích je rozdílný i její samotný průběh. Z tohoto hlediska se uvádí jakési její tři základní zobecňující typy.

- V případě francouzského typu docházelo ke snižování porodnosti a úmrtnosti téměř ve stejném časovém období. Vzhledem k souběžnému omezování těchto dvou procesů není výsledkem ohromující početní nárůst obyvatelstva.
- K významnému nárůstu počtu obyvatel došlo v případě anglického typu. Zde proběhlo jako první snižování úmrtnosti, ale porodnost začala být kontrolována až v průběhu druhé fáze demografické revoluce.
- Posledním typem je tzv. japonsko-mexický, pro který je typický největší početní přírůstek obyvatelstva. V tomto případě demografická revoluce přichází o něco později než v předchozích dvou případech. Jejimi charakteristikami je snižování úmrtnosti během první fáze, avšak porodnost v tomto období vzrostla - k jejímu poklesu došlo až v druhé fázi revoluce. Počáteční vzestup porodnosti se nejčastěji vysvětluje jako důsledek zdokonalení lékařské a hygienické péče, či zlepšení evidence [Kalibová 1999].

Druhým mezníkem je tzv. demografický přechod - většina autorů jej však nepovažuje za tak zásadní jako výše zmíněnou demografickou revoluci. Časově můžeme jeho počátky zařadit do poloviny 60. let do vyspělých evropských zemí tzn. do západní Evropy a Skandinávie. V ostatních státech nastoupil až o několik desítek let později. V České republice - podobně jako u většiny ostatních postsocialistických zemí - se jednalo o počátek 90. let. Podstata demografického přechodu spočívá nejen v zachování nízké hladiny úmrtnosti a jejího odsouvání do vyšších věků, ale též ve snižování hladiny porodnosti.

## 2. Věková struktura a ukazatele popisující demografické stárnutí

Postup demografického stárnutí v ČR je možné pozorovat na následujících grafech věkových struktur podle pohlaví. Jejich tvar je tedy ovlivněn zejména úrovní porodnosti, úmrtnosti a v současné době výrazně roste i význam migrace, zejména v tzv. imigračních oblastech. V pozadí úrovně tohoto reprodukčního chování stojí celá řada sociálních, ekonomických a politických důvodů, kdy lidé reagují na aktuální společenské podmínky aplikováním určitého typu reprodukčního chování. Pokud se podíváme do historie, je téměř pravidlem, že během válek roste úmrtnost, a stejně tak jsou velmi typické i tzv. natalitní vlny, které zpravidla po těchto válečných etapách přicházejí. Na grafu věkové struktury se tyto události projevují různými zářezy, proto věkové struktury často vykazují značné nepravidelnosti. Stejně tak tomu je i v případě České republiky (viz. grafy 1-4). Jednou z takových událostí byla 1. světová válka, která přinesla pokles porodnosti. Po jejím skončení dochází k nárůstu porodnosti úrovně, která je však vzápětí střídána dalším poklesem v důsledku světové hospodářské krize. Pokles porodnosti se projevil také na počátku 2. světové války. Avšak pro Českou republiku je ve srovnání s jinými zeměmi etapa 2. světové války poměrně specifická. Od 40. let 20. století totiž dochází k určitému navýšení úrovně porodnosti, které pokračovalo a následně vrcholilo v 50. letech 20. století, tedy v období tzv. poválečného „baby boomu“. Důvodem zvýšení porodnosti v průběhu 2. světové války byla snaha vyhnout se totálnímu nasazení, a proto se lidé snažili uzavírat sňatky a ženy přicházet do jiného stavu. Zlom ale přišel v roce 1958, kdy se zlegalizovala možnost interrupcí, což mělo opět

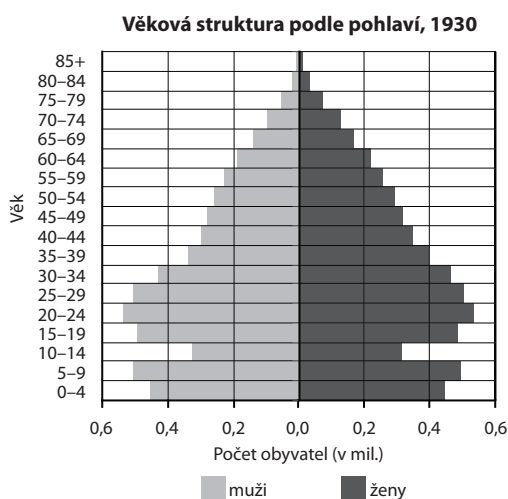




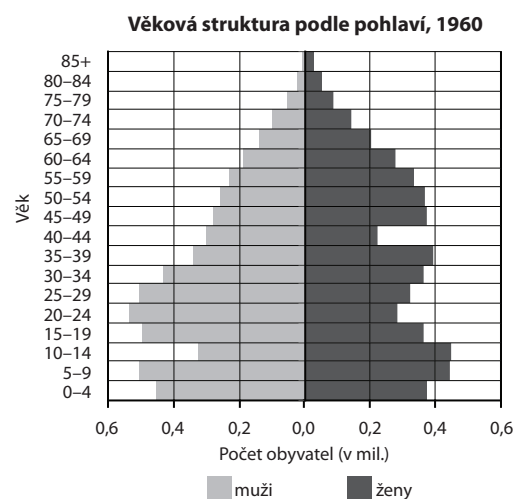
dopad na snížení porodnosti. Výrazná natalitní vlna pak opět postihla české obyvatelstvo v první polovině 70. let. Byla důsledkem jednak vládních pronatalitních opatření, ale také faktem, že se silné ročníky žen, které se narodily v období po skončení 2. světové války, dostaly do plodného věku. V současnosti prodělává Česká republika silný pokles porodnosti, který se nastartoval sametovou revolucí v roce 1989 a který můžeme pozorovat na grafu č. 4, kdy stále ubývá počet osob ve věku 24 let a méně. Ve věku 0-4 let pak ale můžeme pozorovat nepatrný nárůst počtu osob. Na tomto vzestupu se podílely především ženy, které se narodily v natalitní vlně ze 70. let a nyní začaly zakládat rodinu. Aktuální údaje Českého statistického úřadu za rok 2006 tento fakt potvrzují. Počet živě narozených (105,8 tis.) v tomto roce dokonce přesáhl počet zemřelých (104,4 tis.), což vedlo ke kladné hodnotě přirozeného přírůstku.

Jak je uvedeno v předchozí kapitole, demografické stárnutí je založeno na změnách zastoupení předreprodukční složky (tedy věkové skupiny 0-14 let) a postreprodukční složky (věkové skupiny nad 60 let popř. nad 65 let věku). Tabulka 1 ukazuje, jakým způsobem se vyvíjely podíly hlavních věkových skupin v České republice na přelomu 20. a 21. století. V průběhu uvedených let docházelo k nárůstu podílu osob postreprodukční složky populace. Tento nárůst však probíhal velice pozvolně, především proto, že se do staršího věku dostávaly slabé věkové ročníky narozené v období první světové války, hospodářské krize a počátku druhé světové války. Na druhé straně početně silné ročníky narozené v průběhu druhé světové války a poválečném „baby boomu“ se budou do seniorského věku teprve dostávat, a lze proto očekávat zrychlení zvyšování podílu nejstarší věkové skupiny. Podíl produktivní části obyvatelstva

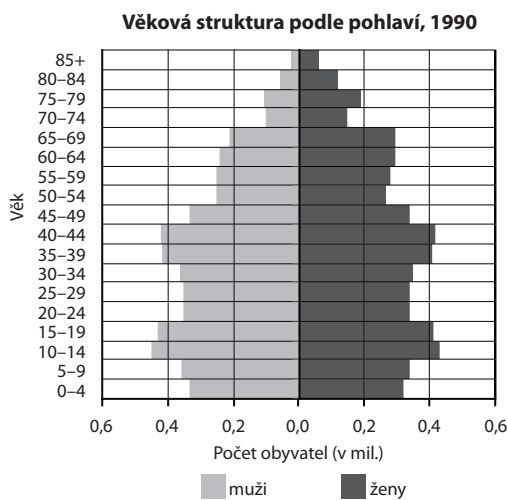
Graf 1<sup>1</sup>



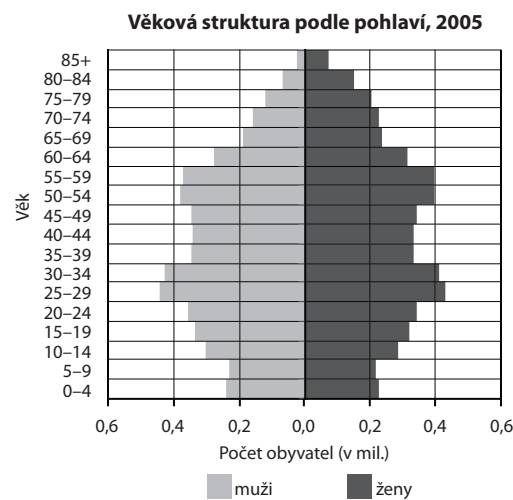
Graf 2<sup>2</sup>



Graf 3<sup>3</sup>



Graf 4<sup>4</sup>



Tabulka 1: Podíly hlavních věkových skupin, ČR, vybrané roky (v %)

	1991	1993	1995	1997	1999	2001	2003	2005
0-14	20,8	19,7	18,6	17,6	16,8	16,1	15,4	14,8
15-64	66,5	67,3	68,2	68,8	69,4	70,1	70,7	71,1
65+	12,7	12,9	13,2	13,6	13,8	13,8	13,9	14,1
Celkem	100,0	100,0	100,0	100,0	100,0	100,0	100,0	100,0

Zdroj: ČSÚ, Demografická příručka 2006.





Tabulka 2: Indexy stáří, ekonomického zatížení, závislosti, ČR, 1990-2005

Rok	Index stáří	Index ekonomického zatížení	Index závislosti I	Index závislosti II
1990	82,4	64,3	35,2	29,0
1991	85,8	63,2	34,0	29,2
1992	88,5	61,9	32,8	29,0
1993	91,2	60,5	31,6	28,9
1994	94,0	59,1	30,5	28,6
1995	96,8	57,7	29,3	28,4
1996	99,5	56,5	28,3	28,2
1997	102,2	55,5	27,4	28,0
1998	105,0	54,6	26,6	28,0
1999	108,2	53,8	25,9	28,0
2000	111,9	53,3	25,1	28,1
2001	115,3	52,9	24,6	28,3
2002	119,5	52,8	24,0	28,7
2003	124,1	52,7	23,5	29,2
2004	129,4	52,9	23,1	29,8
2005	134,4	53,1	22,6	30,4

Zdroj: ČSÚ, Demografická příručka 2006, vlastní výpočty.

v uvedeném období také rostl, avšak uvědomme si, že produktivní složka byla a v současné době stále ještě je sycena již zmiňovanými početnými ročníky narozenými po druhé světové válce a také v první polovině 70. let. První zmiňovaná skupina osob se však v následujících letech dostane do nejstarší věkové skupiny a v produktivní složce bude nahrazována slabými ročníky z 90. let. Do budoucna je tak na místě předpokládat postupné oslabování zastoupení produktivní části obyvatelstva. Nejvýraznější změny zaznamenala v průběhu 90. let 20. století dětská složka. Úbytek podílů počtu dětí do 14 let je způsoben jednak odchodem osob narozených v 70. letech

do produktivního věku, ale především postupným snižováním porodnostní úrovně. (tab. 1)

Mezi další ukazatele popisující průběh demografického stárnutí se řadí index stáří, index ekonomického zatížení a indexy závislosti<sup>5</sup>. Tendence jejich vývoje v ČR zachycuje tabulka 2. Markantní je především navyšování indexu stáří – v roce 1990 připadalo na 100 dětí ještě 82 seniorů, zatímco v roce 2005 se již jednalo o 134 osob. Naproti tomu index ekonomického zatížení zaznamenal ve stejném období postupný pokles. Tato tendence je dána především snižujícími se počty dětské složky a ani počty seniorů nerostly nijak zásadně. Do budoucna však lze očekávat obrát ve vývoji. Počty osob nad 60 let věku se budou zvyšovat a naopak produktivní složka bude postupně oslabovat, jelikož bude sycena početně slabými ročníky narozenými v 90. letech 20. století. Ostatně tomuto tvrzení by nasvědčovala i hodnota indexu ekonomického zatížení v roce 2005, jež oproti údajům z předchozího roku mírně vzrostla. (tab. 2)

### 3. Dlouhověkost a kvalita života

#### 3.1. Naděje dožití

Délka života lidských jedinců se prodlužuje ruku v ruce s vývojem lidských civilizací. Na tomto faktu se podepisuje hned několik faktorů. Jedním z nich je bezpochyby zlepšení úrovně lékařské péče, které souvisí s epidemiologickým přechodem v 19. století. Mezi další determinanty zvyšování této charakteristiky je možné řadit i sociální podmínky, které úzce souvisí se životním stylem daného člověka. Jedná se tedy např. o podmínky bydlení, hygienické možnosti, stravovací návyky apod.

Tabulka 3: Pravděpodobnost úmrtí dle věku a pohlaví, ČR, vybrané roky (násobeno 1000)

Věk	Muži					Ženy				
	1987	1995	2000	2003	2005	1987	1995	2000	2003	2005
0	13,6	7,3	4,6	4,3	4,0	10,2	5,3	3,5	3,5	2,7
1-4	1,9	2,3	1,2	1,1	0,7	1,4	1,9	1,0	0,9	0,8
5-9	1,7	1,2	1,0	0,8	0,7	1,1	1,0	0,7	0,5	0,6
10-14	1,5	1,2	1,1	1,0	0,9	0,8	1,0	0,9	0,6	0,9
15-19	4,1	3,5	3,4	3,0	2,8	1,8	1,7	1,6	1,3	1,3
20-24	5,5	5,9	5,2	5,1	4,8	1,7	1,8	1,7	1,6	1,3
25-29	5,9	6,0	5,0	5,0	4,7	2,1	2,0	1,6	1,5	1,6
30-34	7,5	7,3	6,1	6,4	5,9	3,1	2,8	2,3	2,4	2,2
35-39	11,9	10,8	9,0	8,9	8,0	4,8	4,5	3,7	3,8	3,5
40-44	21,2	17,5	15,8	13,9	12,7	8,4	7,7	6,9	6,4	5,8
45-49	34,9	29,6	27,5	25,7	24,3	14,7	12,6	12,2	11,3	11,3
50-54	56,9	49,6	44,6	43,0	39,3	23,5	21,2	19,1	18,2	17,2
55-59	90,2	76,0	68,8	67,4	63,3	39,5	33,3	29,2	29,7	27,4
60-64	142,9	115,3	105,3	98,9	94,6	62,2	52,4	45,1	45,1	42,2
65-69	210,0	175,7	156,6	149,6	137,1	111,3	88,3	77,4	72,5	68,3
70-74	290,7	272,2	228,8	218,6	204,4	178,4	154,5	132,4	125,1	117,1
75-79	425,2	389,5	336,8	329,6	307,9	296,4	264,7	230,3	222,3	208,7
80-84	576,7	511,8	472,5	473,8	457,6	469,9	409,1	373,8	369,2	356,8

Zdroj: POPIN Czech Republic, Population development in the Czech Republic 1990-2002 ČSÚ, Demografická příručka 2006.





Jednou z možností sledování dlouhověkosti je analýza úmrtnostních tabulek, jejichž hlavním výstupem je naděje dožití (též střední délka života), kterou je možné definovat jako průměrný počet let, které má osoba daného věku ještě před sebou. Princip konstrukce úmrtnostních tabulek je založen na vstupních datech, která jsou tvořena počty zemřelých v daném věku a věkovou strukturou (čili počty žijících daného věku). Tyto vstupní údaje umožňují spočítat ukazatel pravděpodobnosti úmrtí, pomocí kterého můžeme přejít od skutečné populace k tabulkové. Za základ tabulkové populace považujeme tzv. tabulkový počet narozených (v podstatě jde o počet jedinců v přesném věku 0) – tento údaj volíme libovolně, nejčastěji se však používá hodnota 100 000. Násobením základu tabulkové populace a pravděpodobnosti úmrtí dostaneme tabulkový počet zemřelých a následnými úpravami dojdeme až k hlavnímu výstupu, který tedy tvoří naděje dožití při narození (neboli naděje dožití ve věku 0). Obdobný postup aplikujeme i na ostatní věky a analogicky výsledkem jsou naděje dožití v příslušném věku.

K nejmarkantnějšímu nárůstu naděje dožití došlo v průběhu 20. století (viz. graf 5). Během let 1920-2005 se zvýšila střední délka života u mužů o 25,8 let, u žen dokonce o 29,5 let. K nejvýraznějšímu nárůstu docházelo u obou pohlaví mezi roky 1920-1930 a poté v letech 1945-1960. Od roku 1960 dochází také k postupnému zvyšování naděje dožití, nicméně nárůsty již nejsou tak výrazné. Určitým krizovým obdobím byla 30. a 40. léta, kdy v důsledku hospodářské krize a 2. světové války tento ukazatel v případě žen stagnoval, u mužů byl dokonce zaznamenán pokles o 3 roky. Celkově se muži v České republice v průměru dožívají nižšího věku než ženy, což je jev typický pro všechny vyspělé země. Konkrétně střední délka života činila v roce 2005 u mužů 72,9 let, české ženy se ve stejném roce dožívaly v průměru o 6,2 let více - tedy 79,1 let. Fakt, že ženy žijí v průměru déle, se označuje jako mužská nadúmrtnost. (graf 5)

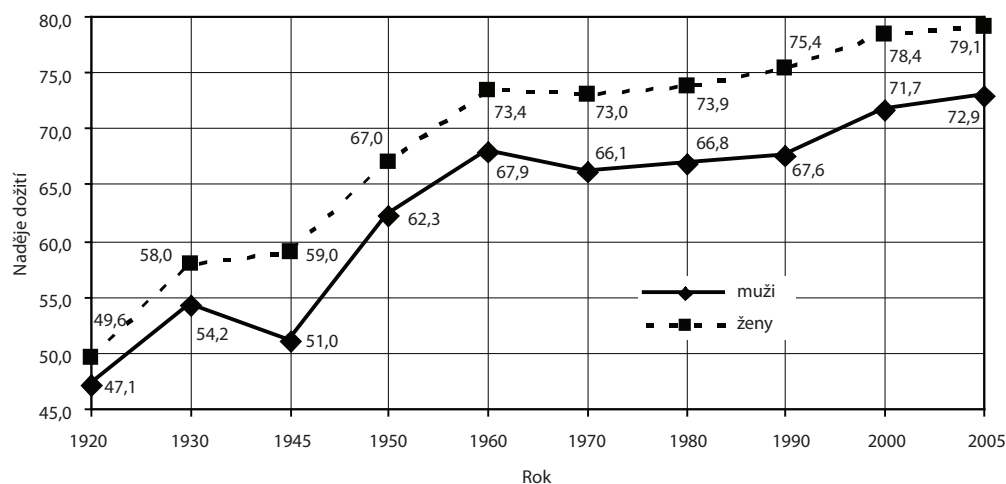
Na základě výše uvedeného popisu konstrukce úmrtnostních tabulek vyplývá, že hodnoty naděje dožití v daném věku jsou ovlivněny intenzitou úmrtnosti v následujících věkových skupinách. Tabulka 3 poskytuje přehled pravděpodobností

úmrtí ve vybraných letech pro jednotlivé věkové skupiny. (tab. 3)

K velmi výraznému zlepšení úmrtnostních poměrů došlo v průběhu 20. století především z hlediska kojenecké úmrtnosti (0-364 dnů od narození), která se v současné době pohybuje na úrovni srovnatelné se zeměmi západní a severní Evropy. Na druhé vzhledem k její současné nízké hodnotě se dá předpokládat, že kojenecká úmrtnost tímto vyčerpala ve vztahu ke zlepšování naděje dožití svůj potenciál a další zlepšování tak bude vázáno především na úmrtnost seniorů. Je tak možné říci, že zatímco úmrtnost byla dříve určována zejména režimem kojenecké úmrtnosti, současný vývoj se obrací k dominanci úmrtnosti seniorů. Tímto též vyvstávají otázky spojené s problematikou dlouhověkosti a kvality života. [Rychtaříková 2000].

Dynamický vývoj v neustále narůstající naději dožití při narození vede vědce zabývající se touto problematikou k několika závažným otázkám. Jedním z takových otázků je, jaká je vlastně maximální možná naděje dožití, jakého věku se lidé jako druh mohou z hlediska svých biologických daností dožít. Obecně existují v rámci této problematiky tři základní teorie [Rabušic 1995: 38]. První z těchto přístupů reprezentují tzv. tradicionalisté, k jejichž představitelům patří např. Manton, Stallard, Tolley. Tento tradiční pohled hovoří o maximální možné střední délce života ve výši 85 let. Tuto relativně nízkou hodnotu, která v zásadě odpovídá údajům zjištěným v některých současných nejvyspělejších státech, zdůvodňují určitými limity v oblasti faktorů biologického stárnutí. Druhý názor, který je označován jako vizionářský, je podporován Strehlerem či Rosenbergem. Tito badatelé se domnívají, že maximální možná délka lidského života je sice brzděna biologickými danostmi, avšak její hodnotu odhadují až na 100-125 let. Schneider a Guralnik jsou zástupci třetího tzv. empiristického přístupu, který hovoří o maximální naději dožití ve výši 95-100. Podle dostupných údajů zatím nejvyššího věku, který byl oficiálně doložen, se v roce 1998 dožila francouzská žena, jež zemřela ve věku 123 let.

Graf 5: Naděje dožití při narození dle pohlaví, ČR, 1920-2005



Zdroj: ČSÚ, Demografická příručka 2006.



### 3.2. Kvalita života

V souvislosti se zvyšující se nadějí dožití nabývá na aktuálnosti i otázka na kvalitu života – bude se společně s dožíváním se stále vyšších věků zlepšovat i nemocnost, či se s prodloužením délky života bude též prodlužovat období, kdy lidé žijí v nemoci? V současné době dávají do jisté míry odpovědi na tyto dotazy konstrukce tabulek života ve zdraví, které vychází z kombinace úmrtnostních tabulek a prevalence nemocnosti, či v některých případech též ze subjektivně vnímaného zdraví. Výstupem je tzv. ukazatel DFLE (*disability-free life expectancy*), který můžeme česky nazvat jako naděje dožití ve zdraví či soběstačnosti. V západních zemích se jeho hodnoty zjišťují přibližně poslední dvě desetiletí na základě kombinace úmrtnostních tabulek a okamžikové míry prevalence zjištěné výběrovým šetřením. Jak uvádí Rychtaříková [2000], tyto údaje jsou ale často problematické, neboť neposkytují příliš dobré možnosti vzájemného srovnávání – jsou diagnostikovány stále nové druhy nemocí, země nepoužívají při zjišťování stejná kritéria apod. Přesto byly v souvislosti se zjištěnými hodnotami zformulovány tyto tři vědecké teorie [Rychtaříková 2000: 43].

- Teorii komprese morbidity reprezentuje Fries - tento přístup patří mezi optimistické postoje. Jeho představitelé se domnívají, že v důsledku lepší prevence se bude příchod nemocí oddalovat do staršího věku, a tak společně se současným oddalováním úmrtí se bude do vyššího věku posouvat i stav nemocnosti.
- Opačný pohled zveřejnili Kramer a Gruenberg, kteří v souvislosti s odsouváním úmrtí hovoří o tzv. pandemii mentálních a přidružených chronických nemocí.
- Teorii dynamického ekvilibria zastupuje Manton, jenž zdůvodňuje nárůst střední délky života zpomalením rozvoje chronické nemocnosti. Podle této teorie umírání sice ve vyšších věcích přinese častější výskyt chronických onemocnění, avšak nebude se jednat o těžce postižené stavy.

Pro účely tohoto příspěvku byla spočtena naděje dožití v jednotlivých zdravotních stavech podle věku a pohlaví za Českou republiku. Vstupními daty byly úmrtnostní tabulky pro rok 2002 za muže a ženy zveřejněné Českým statistickým úřadem a dále data o prevalenci chronických onemocnění získaná z výběrového šetření o zdravotním stavu české populace HIS CR 2002, které realizoval Ústav zdravotnických informací a statistiky. Pro konstrukci zmiňovaného ukazatele byla použita tzv. Sullivanova metoda vycházející z níže uvedeného vztahu, kde  $w_x$  = podíly osob v daném věku a daném zdravotním stavu zjištěné na základě subjektivních výpovědí dotázaných,  $l_x$  = tabulkový počet jedinců dožívajících se přesného věku  $x$  a  $L_x$  = celkový počet prožitých let danou populací mezi danými přesnými věky.

$$e_x^w = \sum w_x * L_x / l_x$$

Hodnoty  $L_x$  a  $l_x$  byly vzaty z úmrtnostních tabulek Českého statistického úřadu. Hodnoty  $w_x$  byly zjištěny Ústavem zdravotnických informací a statistiky v rámci výběrového šetření o zdravotním stavu obyvatelstva. Respondentům byla nejprve pokládána otázka, zda se v současné době potýkají s nějakou dlouhodobou nemocí či zdravotním problémem. Lidem, kteří odpověděli „ano“, byl dále předložen seznam 22 chronických onemocnění, přičemž u každého z nich měli na 4-bodové škále hodnotit, do jaké míry je tato nemoc omezuje. (tab. 4)

Naděje dožití ve zdraví resp. bez nemoci je u mužů vyšší než u žen, a to ve všech uvedených věkových intervalech. Muži z věkové kategorie 15-24 let mají na dožití ve zdraví v průměru 29,7 let, zatímco ženy jen 23,3 roky. Se vzrůstajícím věkem se tento rozdíl snižuje a v nejstarším věkovém intervalu již činí pouze 0,5 roku. V případě naděje dožití s neomezuující nemocí jsou na tom muži ve srovnání s ženami lépe ve starších věcích tzn. od kategorie 45-49 let. Tyto rozdíly jsou však zanedbatelné, jelikož největší z nich činí pouhých 1,1 roku ve věkovém

Tabulka 4: Naděje dožití ve zdraví/nemoci, ČR, 2002

Věk	Muži					Ženy				
	Bez nemoci	Neomezuující nemoc	Částečně omezuující nemoc	Středně omezuující nemoc	Zcela omezuující nemoc	Bez nemoci	Neomezuující nemoc	Částečně omezuující nemoc	Středně omezuující nemoc	Zcela omezuující nemoc
15-24	29,7	7,1	13,4	7,4	2,4	23,3	8,5	16,6	12,3	5,4
25-34	22,8	6,2	12,1	7,0	2,3	17,0	7,4	14,7	12,0	5,1
35-44	16,1	5,3	10,8	6,4	2,3	11,4	6,2	12,7	11,2	4,9
45-54	9,8	4,4	9,1	6,2	2,2	7,0	4,3	10,8	10,1	4,5
55-64	6,0	3,3	7,1	5,3	1,6	3,5	3,1	8,4	8,7	3,7
65-74	3,3	2,7	5,3	3,5	1,1	1,5	1,5	5,7	6,7	3,5
75+	1,3	1,3	4,2	1,4	0,8	0,8	0,4	2,3	5,0	2,5

Zdroj: ÚZIS, Výběrové šetření o zdravotním stavu české populace – HIS 2002; ČSÚ, Demografie - úmrtnostní tabulky; vlastní výpočty.



intervalu 65-74 let. Co se týče počtu let na dožití s částečně, středně a zcela omezující nemocí, je situace již odlišná. U všech tří stavů mají ženy vyšší naději dožití oproti mužům, a to ve všech věkových skupinách. Největší rozdíly jsou v případě středně omezující nemocí, kdy se rozdíly pohybují od 3 do 5 let. V souvislosti se získanými výsledky je však třeba upozornit, že hodnoty  $w_x$ , které vstupují do výpočtu, byly získány na základě subjektivních výpovědí respondentů a nejsou tedy podloženy objektivními údaji. Navíc při srovnávání pohlaví je dobré si uvědomit, že ženy spíše než muži pečují o své zdraví a častěji navštěvují lékaře, což může do jisté míry ovlivnit deklarovaný výskyt chronického onemocnění.

#### 4. Shrnutí

V rámci demografického pohledu došlo ke změně reprodukčního chování ve smyslu snižování úrovně porodnosti a zlepšování úmrtnostních poměrů. Tyto tendence přinesly tedy snižování počtu narozených dětí a odsouvání smrti do vyššího věku. Výsledkem této situace je zvyšování podílu seniorů ve společnosti na úkor podílu osob v reprodukční a předreprodukční části obyvatelstva. V současné době je sice zastoupení předreprodukční a postreprodukční složky v populaci přibližně vyrovnané, nicméně do budoucna je na místě očekávat určitý posun. Především pokud se bude zachovávat současná nízká hladina plodnosti, dojde k postupnému snižování zastoupení dětské složky populace. Podobně tomu bude i v případě reprodukční části obyvatel, jelikož ještě početně silné ročníky narozené po druhé světové válce a v první polovině sedmdesátých let budou postupně dozrávat do seniorského věku a kvůli klesající úrovni plodnosti nebudou dostatečně

nahrazovány. Naopak podíly seniorů tak porostou. Popsaný stav nazýváme demografickým stárnutím populace. Na problematiku stárnutí je možné pohlížet i jinou optikou než jen celospolečenskou. Zlepšování úmrtnostních poměrů a fakt, že se lidé dožívají stále vyššího věku, neinicuje vznik otázek pouze ve vztahu k demografickému stárnutí, ale také v oblasti stárnutí individuálního, jež vyvolává debaty o lidské dlouhověkosti a kvalitě života v pokročilém věku. Jednou z možností, prostřednictvím které můžeme sledovat dlouhověkost, je analýza úmrtnostních tabulek a její hlavní výstup označovaný jako naděje dožití při narození. Tento ukazatel rostl v letech 1920 až 2005 velice dynamicky – u mužů o 26 let, u žen až o 30 let. K prodlužování naděje dožití přispívají vždy intenzity úmrtnosti v jednotlivých věcích. Dvacáté století tak bylo v tomto smyslu zejména ve znamení velmi rychlého zlepšování kojenecké úmrtnosti, jejíž hodnoty jsou dnes v České republice velice nízké a v podstatě srovnatelné s údaji v nejvyspělejších zemích. Ve svém důsledku tak hodnoty kojenecké úmrtnosti nemají kam dále klesat a v prodlužování naděje dožití tak bude hrát stále větší roli úmrtnostní režim seniorů. Ruku v ruce s problematikou dlouhověkosti jdou také otázky týkající se na kvalitu života ve stáří. O kvalitě života do jisté míry vypovídá ukazatel tzv. naděje dožití ve zdraví. Z jeho hodnot plyne, že muži i ženy sice stráví většinu svého života bez nemoci, avšak do jisté míry je možné pozorovat určité odlišnosti mezi oběma pohlavími. Muži se dožívají většího počtu let ve zdraví, ženy mají vyšší naději dožití v nemoci. Ženy tak mají ve stáří zhoršené podmínky ohledně kvality života, jelikož žijí déle s nemocí. Celkový rozdíl naděje dožití mezi pohlavími je tedy způsobem především stavem v nemoci.

#### poznámky

<sup>1</sup> Zdroj: Český statistický úřad (ČSÚ), Sčítání lidu v roce 1930.

<sup>2</sup> Zdroj: OSN, Populační divize.

<sup>3</sup> Zdroj: POPIN Czech Republic.

<sup>4</sup> Zdroj: ČSÚ, Publikace o obyvatelstvu.

<sup>5</sup> Index stáří = počet osob nad 60 let věku na 100 dětí.

Index ekonomického zatížení = počet dětí a počet seniorů na 100 osob z produktivní složky.

Index závislosti I = počet dětí na 100 osob z produktivní složky.

Index závislosti II = počet seniorů na 100 osob z produktivní složky.

#### literatura

Fialová, L. a kol. 1996. *Dějiny obyvatelstva českých zemí*. Praha: Mladá fronta.

Gregor, O. 1990. *Stárnout, to je kumšt*. Praha: Olympia.

Kalibová, K. 1999. *Úvod do demografie*. Praha: Karolinum.

Kalvach, Z. a kol. 2004. *Geriatry a gerontologie*. Praha: Grada Publishing.

Pavlík, Z., J. Rychtaříková, A. Šubrtová 1986. *Základy demografie*. Praha: Academia.

Rabušic, L. 1995. *Česká společnost stárne*. Brno: Masarykova univerzita.

Rychtaříková, J. 2000. „Naděje dožití ve zdraví.“ *Demografie*, 42 (1): 41-48.

*Michaela Dimitrová v únoru 2007 dokončila magisterský program sociologie na Filozofické fakultě Univerzity Karlovy. V současné době studuje magisterské navazující studium demografie na Přírodovědecké fakultě Univerzity Karlovy. Od března 2007 pracuje jako analytička v oddělení Centrum pro výzkum veřejného mínění Sociologického ústavu AV ČR, v.v.i. Lze ji kontaktovat na adrese: michaela.dimitrova@soc.cas.cz*



## Výzkum nemůže existovat bez zpětné vazby a svobody projevu

Ing. Josef Bečvář (\* 1929) byl v letech 1967-1972 výzkumným pracovníkem Ústavu pro výzkum veřejného mínění Československé akademie věd. Předkládaný rozhovor s tímto sociologem je součástí kontinuální snahy CVVM o mapování různých aspektů dějin výzkumu veřejného mínění v České, resp. Československé republice.

### Kudy vedla vaše cesta k výzkumu veřejného mínění?

„Studoval jsem Vysokou školu politickou a sociální (VŠPS) – to byla škola, která vznikla v roce 1945 s cílem vychovávat diplomaty, politiky, ale i ekonomy a filozofy a tak dále<sup>1</sup>. Je zajímavé, že tam byli dokonce přijímáni i lidé bez maturity, aby se potřeba chybějících diplomatů a politiků uspokojila. Já maturoval v osmačtyřicátém a vysokou školu jsem ukončil v roce 1952, kdy jsem nastoupil základní vojenskou službu. Na VŠPS jsem absolvoval obor vnitřních vztahů, kde se studovala například problematika národních výborů a tak podobně; titul inženýr mi byl nicméně přiznán až po patnácti letech.

Po škole jsem chtěl poznat život, protože jsem byl takový naivní studentík. Přihlásil jsem se tedy do svazáckého aparátu do Sokolova, kde jsem prodělal řadu let, včetně výstavby kombinátu ve Vřesové, který se tehdy začal stavět a který funguje do dneška. Bylo mi ale čím dál tím jasnější, že moje směřování není správné, a tak, jak se obnovovala sociologie – my jsme na škole také nějaké přednášky měli, i když samozřejmě v marxistickém duchu, například Jiří Hájek<sup>2</sup> tam přednášel dějiny KSČ – a vyskytly se další možnosti studia, přihlásil jsem se ke studiu aspirantury při Vysoké škole politické<sup>3</sup> ke Klofáčovi<sup>4</sup>.

Pak jsem se dozvěděl, že se při Československé akademii věd (ČSAV) zakládá Ústav pro výzkum veřejného mínění<sup>5</sup> (ÚVVVM), kam jsem se přihlásil a v květnu 1967 jsem byl mezi prvními sedmi, osmi zájemci přijat. Absolvoval jsem cvičné průzkumné rozhovory v terénu a podílel se na přípravě prvního výzkumu, který byl 'ideologicky' neutrální, protože se zabýval tématem otylosti ve společnosti.

V lednu 1968 si u nás Rudé právo, které v tomto rozhodnutí ovlivnil sociolog Jiří Hudeček, zadalo podrobný výzkum svých čtenářů<sup>6</sup>. To nám umožnilo nejen získat finanční prostředky, ale hlavně pomoci reformním komunistům, kteří se tímto způsobem pokoušeli prosadit proti konformistům.“

### Brzy jste se ale ve svých výzkumech začali věnovat i politickým otázkám.

„Už novoroční výzkumy v roce 1968 jsme zaměřili na vybrané politické otázky. Během Pražského jara se nám celkem podařilo zachytit rostoucí důvěru populace ve výzkum veřejného mínění; je jasné, že bez svobody slova (cenzura byla zrušena<sup>7</sup>) se výzkumy nedají vůbec dělat. Výzkumy prokázaly, že lidi si zdaleka ještě netroufali znovu myslet po masarykovsku, ještě zde přetrvávala deziluze z krizových let kolem Mnichova z roku 1945 a veřejnost měla koncem šedesátých let nedostatek informací, tak většinou věřila straně. Nakonec i celá kultura byla víceméně levě orientovaná. Iluze se ale pomalu začínaly odbourávat.

V šetřeních jsme se například ptali, jestli je vyhovující počet stran, neměla-li by se obnovit sociální demokracie, ptali



Josef Bečvář.

Foto: Daniel Čermák

jsme se na popularitu osobností a podobně. Přímo 21. srpna jsme tady v Praze dělali šetření tří stovek lidí, jehož výsledky jsme si po několika týdnech ověřili na celé populaci. Prokázali jsme plnou důvěru dubčkovskému<sup>8</sup> vedení a plnou zášť vůči Biřákovu<sup>9</sup> a lidem, kteří se snažili utvořit dělnicko-rolnickou vládu. Na této vlně jsme se nesli prakticky až do nástupu husákovského vedení, kdy začala normalizace i na půdě ČSAV – hodně jejich pracovníků bylo „odejito“, protože nesouhlasili s okupací. Ředitelka ÚVVVM doktorka Jaromíra Zapletalová statečně odmítala propustit lidi vyloučené ze strany nebo proskribované od normalizátorů, nicméně v roce 1972 došlo k zastavení činnosti ústavu na akademické půdě. Formálně byl přeložen pod Federální statistický úřad. Převod zařídil ing. Bezouška, který byl jinak slušný člověk, ale dostal to za úkol a netroufal si oponovat. Řízení výzkumu poté převzal normalizátor ing. Vrchota. Ke korytu se pak dostal i Karel Rychtařík<sup>10</sup>, který byl znám jako člověk velmi ohebný, a pokračoval takzvaně ve výzkumech, které byly plně pod kontrolou strany, čímž výzkum veřejného mínění v podstatě skončil.

V ÚVVVM jsme vždycky dělali předvýzkum na přibližně dvou stovkách respondentů se zkušenými tazateli. V nejozřejmějších dobách jsme prováděli i rychlé telegrafické výzkumy. V předvýzkumech jsme si ověřili, jestli se dozvíme validní



postoje a názory veřejnosti, zejména u otevřených otázek, nebo jestli veřejnost v konkrétních otázkách ještě tápe. Formulaci jednotlivých otázek jsme diskutovali na vnitroustavních konferencích, asi tak, jak se to dělá dodnes. U velkých šetření se oponoval projekt i výsledky.

Z šetření ÚVVM nejraději vzpomínám na výzkum Vztah Čechů a Slováků k dějinám, který jsme po srpnu 1968 realizovali ve spolupráci s historiky. Poprvé otázku „Jmenujte osobnosti veřejného života, kterým nejvíce důvěřujete“ pokládal už v roce 1946 Československý ústav pro výzkum veřejného mínění<sup>11</sup> a tehdy dostal nejvíce – osmdesát – procent Beneš<sup>12</sup>, kterého následovali Gottwald<sup>13</sup> a Fierlinger<sup>14</sup> s osmnácti procenty.“

### Jaké bylo personální obsazení ÚVVM?

„Ředitelkou ústavu byla Jaromíra Zapletalová, velmi obětavá komunistka, která dokonce – tehdy ještě jako učitelka v moravskoslezských Beskydech – vstoupila za druhé světové války do odboje. Vystudovala první ročník Vysoké školy politické a sociální, postupně se zaměřila na statistiku a pracovala na statistickém úřadu. Ač byla prověřenou členkou strany, která ji pak pověřila vedením ÚVVM, toto oddělení vedla plně v gallupovském duchu a pod vlivem Čenka Adamece usilovala o naprosto objektivní šetření. Přestože v usnesení ÚV KSČ bylo uvedeno, že každé šetření se bude předem schvalovat a že se máme v krajích spojit s partají a podobně, tato nařízení jsme vůbec nedodržovali. Velkou zásluhu na tom měl i předseda akademie Šorm<sup>15</sup>, i díky kterému se aspoň tři roky mohly výzkumy dělat objektivně a poctivě.

Garantem jak metod, tak výzkumných otázek, byl ing. Čeněk Adamec<sup>16</sup>. Jeho metodika se stala základem pro metodu všech agentur, které vznikly po roce 1989.

Do ÚVVM nastoupil také syn jednoho ze zakladatelů výzkumu veřejného mínění dr. Bohuš Pospíšil, který se orientoval na demografii a statistiku, pak tam byli filozof Vladimír Kalivoda, matematik a statistik ing. Milan Beneš, CSc. a statistik Bohouš Jungmann, CSc. Mou kolegyní byla i Jiřina Kynclová, manželka Karla Kyncla<sup>17</sup>. Z propagandistického oddělení ÚV KSČ k nám přišla Milada Snětivá. Doktorka Zapletalová přijala i Klementa Lukeše<sup>18</sup>, u kterého se pak za normalizace scházeli jednak nejrůznější umělci, ale třeba i sociologové, jako například Eduard Novák.

V roce 1968 přišli do ústavu i psychologka Zaorálková a ing. Jaroslav Čáp, kteří však po okupaci i s kunsthistorikem Gavlíkem 'potápějící se loď' tiše opustili.

Když ÚVVM při Akademii věd zanikl, z původního osazenstva nezbyl téměř nikdo. Jako jediná přešla pod statistický úřad knihovnice Anita Kristlová. Byla tak úzkostlivá, že se neúčastnila ani pravidelných schůzek bývalých zaměstnanců ÚVVM, které se konaly hlavně u nás doma. Z ideologického oddělení armády přišli do kabinetu pro výzkum veřejného mínění při statistickém úřadu dr. Jaromír Dědek a také Lubomír Vacek<sup>19</sup>, který se dodnes věnuje levicové sociologii. Ten si za normalizace udělal kandidaturu na citátech klasiků marxismu-leninismu o veřejném mínění.“

### Velký akcent kladlo ÚVVM na kvalitu kazatelské sítě. Jakým způsobem se budovala, kdo byli vaši tazatelé

### a jak probíhala jejich kontrola?

„Na výzvu v rozhlase a novinách v roce 1967 se nám přihlásily asi čtyři tisíce lidí, kteří projevíli zájem o výzkum veřejného mínění. Podmínky byly stanoveny tak, aby celá síť byla reprezentativní podle krajů, podle sociálních skupin a velikosti místa bydliště, abychom zasáhli i malé obce, protože tam bylo dotazování vždycky nejtěžší.

Zkonstruovali jsme dvě sítě, které jsme vyzkoušeli na prvním výzkumu otylosti. Podle výsledků pak bylo vypracováno hodnocení práce tazatelů. Hodnotili jsme nejen dodržování kvót, ale zejména z odpovědi na otevřené otázky jsme zjišťovali, jestli tazatel neovlivňuje dotázané nebo si dokonce sám nevymýšlí a jestli opravdu zkoumá názory lidí poctivě.

Hned od počátku byly svolávány instruktáže tazatelů po krajích, což bylo zajímavé cestování, takže jsme se tváří v tvář mohli přesvědčit, nakolik jsou to lidé, kteří třeba neodrazují svým image nebo vtíravostí. Školení spočívalo v seznámení s příručkou pro tazatele, Čeněk Adamec používal také diafilm o tom, jak se má tazatel chovat, jak ukončit rozhovor a podobně. Kontrola tazatelů se odehrávala i návštěvou, a to byly velmi zajímavé rozhovory, z nichž se zpracovávaly zprávy o tom, za jakých podmínek tazatel pracuje. Já tehdy měl trabanta, a protože jsme se s manželkou a dvěma dětmi zrovna přistěhovali do Prahy a nebyli jsme na tom zrovna nejlíp, spojil jsem kontrolní cestu v srpnu 68 s dovolenou. Jeli jsme po jižní Moravě a po jižním Slovensku a den před okupací jsme se vrátili do Prahy.

Kontrola tazatelů pro nás byla zásadní věc. Pomocí mnohonásobných kontrol jsme se přesvědčili, že naši tazatelé mají k výzkumu vztah, že to nejsou žádní intelektuálové nebo lidé, kteří by chtěli prosazovat svoje názory, což je velmi důležité. Adamec od začátkurazil i gallupovskou zásadu nepracovat se studenty, jednak kvůli tomu, že ve zkouškových obdobích vysadí, ale hlavně proto, že se u nich častěji než u jiných skupin projevovala snaha si práci tazatele zjednodušit, třeba i zfalšovat.

Odměna tazatelům byla minimální, průměrně deset korun za dotazník, což ani tehdy nebyla žádná velká suma.“

### Vzhledem k tomu, že výzkum veřejného mínění byl součástí akademické sféry, hrálo kromě publikování jeho výsledků velkou roli jistě i studium a další vzdělávání. Jak to vypadalo s vaší teoretickou přípravou? Jak jste se dostávali ke zdrojům, k odborné literatuře?

„Čeněk Adamec měl velké styky od západu po východ. Takže jsme například překládali Grušina<sup>20</sup>; Hadley Cantril<sup>21</sup> nás zapojil do mezinárodního šetření, a tak nám pomohl získat asi dva tisíce dolarů, díky kterým jsme mohli podniknout různé studijní cesty. Já byl týden na stáži v EMNID-Institutu v Bielefeldu a domluvil jsem si i jednodenní návštěvu u Elisabeth Noelle-Neumannové u nich v Institutu pro demoskopii v Alensbachu. Kromě odborné literatury jsme samozřejmě četli i Sociologický časopis.

Navštěvovali jsme nebo sami pořádali různé semináře a publikovali odborné práce o metodice nebo statistice. Jinak ovšem v té krátké, horečnaté době převažovala empirie.“







## O výsledcích vybraných výzkumů ÚVVM informovala i tuzemská média. Jak jste s novináři spolupracovali?

„To byla také hlavní zásada podporovaná Šormem, aby výsledky byly okamžitě publikovány. Bez zpětné vazby nemůže výzkum existovat. Takže jsme o všech těch politických výzkumech okamžitě pořádali tiskové konference, buď na půdě Sociologického ústavu nebo na půdě předsednictva ČSAV. Novináře jsme hlavně učili pracovat s výsledky, citovat doslovné znění otázky, upozorňovat na reprezentativitu a pravděpodobnou odchylku. Zdůrazňovali jsme, že záleží především na tom, je-li mínění vykrystalizováno. Tam, kde není, se pochopitelně může tentýž respondent za dva týdny vyjádřit jinak, má-li více informací. Ve svých šetřeních jsme se též několikrát na důvěru novinářům ptali, čímž jsme vlastně pomáhali demokratizačnímu procesu.“

Zveřejňování bylo plně v odpovědnosti dr. Zapletalové, v tom nás nikdo od roku 1968 do roku 1971 neomezoval. S novináři jsme neměli potíže. Říkali jsme jim také, aby výsledky výzkumů ani nepodceňovali, ale ani nepřeceňovali.

Naše výzkumy se objevovaly v servisu Československé tiskové kanceláře, v novinách, v rozhlase a televizi. Několik besed s námi publikoval i časopis Reportér<sup>22</sup>, pro který tyto články připravil Vladimír Nepraš<sup>23</sup>.“

## Jistě znáte celou řadu konceptů, které popisují vztah výsledků šetření veřejného mínění a jejich medializace. Myslíte si, že publikování výsledků výzkumů ÚVVM v letech 1968 až 1972 mělo zpětně na utváření veřejného mínění nějaký vliv?

„Já si myslím, že ano. A to byl smysl naší práce. Abychom nastavovali zrcadlo politikům a aby oni přihlíželi k veřejné-

mu mínění. Žádné přímé důkazy pro své tvrzení samozřejmě nemám, ale nezapomínejme na to, že jsme byli první a jedinou institucí svého druhu. Existoval tedy ještě ústav při ministerstvu obchodu, který dělal marketingové výzkumy, a také divácké a posluchačské oddělení při televizi a rozhlasu. Tyto instituce svolávala sociologická společnost, kde jsme měli velké slovo. Já jsem například kriticky vystupoval proti velmi mizernému překladu Demoskopie od Noelle-Neumannové. Ta spolupráce tady tedy byla a i díky ní jsme s kolegou Bohumilem Jungmannem<sup>24</sup>, když už jsme byli vyhození a měli zakázanou činnost, inkognito dělali výzkum právě pro oddělení diváků v Československé televizi. To už bylo v době normalizace, kdy jsem ze začátku na základě svých kontaktů dokonce přednášel o veřejném mínění pro stranické funkcionáře.“

Jeden z posledních výzkumů, které jsem prováděl ještě v ÚVVM, byl na téma bezpečnosti silničního provozu pro Ústav silniční a městské dopravy. A tam potřebovali sociolog. V roce 1973 jsem se tam tedy octnul a mohl dělat sociologické výzkumy mezi řidiči, takže jsem zase cestoval po celé republice. Po šetření Sociální důsledky dopravních norem, ve kterém jsme používali metody výzkumu názoru a postojů, mě dokonce do své externí redakční rady vzala slovenská Zákru- ta, kde v té době pracovala například také Zuzana Bubílková. Tahle redakce byla jednou z mála, kde se prosazovala i ostřejší kritika. Tim, že to bylo na Slovensku, jsme měli lepší možnosti než v Čechách.“

K 1. lednu 1990 jsem nastoupil do důchodu, ale na částečný úvazek jsem spolupracoval ještě s Bohumilem Jungmannem v IVVM, kde jsem zpracoval první přehled výzkumů ÚVVM z let 1967-1972.“

## Díky za rozhovor.

Markéta Škodová

## poznámky

<sup>1</sup> Vysoká škola politická a sociální vznikla na základě dekretu prezidenta republiky Edvarda Beneše ze dne 26. října 1946, č. 140 Sb., od počátku studijního roku 1945/46 s třemi odděleními (fakultami): politickým, novinářským a sociálním. Byla zrušena v roce 1954.

<sup>2</sup> Jiří Hájek (1913-1993) – politik, diplomat, signatář Charty 77. Absolvoval práva na Karlově univerzitě. Po okupaci v březnu 1939 se účastnil ilegální práce v Národním hnutí pracující mládeže, v listopadu byl zatčen a odsouzen na 12 let, které až do konce války strávil ve věznicích v Německu. Po návratu domů se stal tajemníkem Ústřední rady odborů a v letech 1946-48 ústředním tajemníkem Dělnické akademie. V letech 1945-46 byl poslancem Prozatímního Národního shromáždění za sociální demokracii. V letech 1945-1948 usiloval v rámci sociální demokracie o co nejtěsnější spolupráci s komunisty, hlásil se k prokomunistickému křídlu Zdeňka Fierlingera. V únoru 1948 se podílel na odstranění řádně zvoleného vedení sociální demokracie a v dubnu hlasoval pro sloučení sociální demokracie s KSČ. (K těmto svým aktivitám se později vyjadřoval velmi kriticky). Od června 1948 byl nepřetržitě členem ÚV KSČ až do roku 1969, kdy z něho byl odvolán. V prvních nesvobodných volbách byl zvolen poslancem Národního shromáždění, zároveň byl i členem ÚV KSČ. Společně s ideologicky orientovaným literárním kritikem Ladislavem Štollem transformoval Vysokou školu politickou a sociální ve Vysokou školu politických a hospodářských věd, jejímž rektorem se stal v roce 1952. Po jejím zrušení přešel do služeb ministerstva zahraničí. Na počátku Pražského jara v dubnu 1968 jmenován ministrem zahraničí. V Radě bezpečnosti OSN se v srpnu 1968 vyslovil proti sovětskému vojenskému zásahu v Československu, přičemž několikrát použil i pojmu „okupace“. Cesta do New Yorku stála Hájka krátce po návratu jako prvního ministra

post. V roce 1969 byl odvolán z ústředního výboru KSČ a v roce 1970 vyloučen z KSČ. V letech 1968-72 pracoval v Historickém ústavu ČSAV, odkud musel roku 1973 odejít do důchodu. V roce 1977 se stal signatářem Charty 77, spolu s V. Havlem a J. Patočkou byl jeden z trojice jejich mluvčích. V roce 1988 se stal spoluzakladatelem a předsedou Čs. helsinského výboru. Po listopadových událostech roku 1989 a obnovení demokratického zřízení v Československu Jiří Hájek působil v letech 1990-92 jako poradce předsedy Federálního shromáždění A. Dubčeka [Ministři a ministerstvo...b.d.; Šilhánová 2006].

<sup>3</sup> Vysoká škola politická vznikla v roce 1953 jako Vysoká stranická škola – Institut společenských věd při ÚV KSČ. Poskytovala úplný studijní program včetně postgraduálních kurzů, ale i zkrácené jednorocní, půlroční či ještě kratší tematické kurzy. V roce 1966 byla přejmenována na VŠP ÚV KSČ. V červenci roku 1990 byla zrušena Zákonem o opatřeních Národního shromáždění.

<sup>4</sup> Jaroslav Klofáč (1921-1981). V letech 1945-48 vystudoval na UK filozofii a dějepis; 1948 PhDr. Zprvu působil jako středoškolský profesor na tzv. dělnické přípravce; v letech 1951-54 učil na ČVUT, od r. 1954 na FF UK jako docent. Na FF UK zastával i funkci proděkana. Od r. 1956 přednášel na Vysoké škole politické ÚV KSČ, v letech 1965-69 jako profesor. V r. 1963 založil první obnovenou katedru sociologie, v r. 1964 byl zvolen prvním prezidentem Čs. sociologické společnosti při ČSAV. Na počátku byla jeho hlavním zájmem problematika historického materialismu. Jeho výklad byl dobově podmíněn, nicméně už tehdy se v něm projevovala Klofáčova obeznamenost se západní filozofickou a sociologickou literaturou, která jej vedla při rozboru obecných otázek historického materialismu k pokusům o odstranění mechanistických prvků tohoto učení. Historický materialismus chápal jako filozofickou





disciplínu, kterou je nutno odlišit od speciálních společenských věd. Odtud i Klofáčův zájem o sociologii. Spolu s Vojtěchem Tlustým podali už v l. 1965-67 zasvěcený výklad vývoje současné západní sociologie a jejich jednotlivých směrů. V pozdějších letech se věnoval i speciálním otázkám na pomezí filozofie dějin, sociologie a politologie. V období normalizace pracoval jako pomocný topič. [Gabriel 1998].

<sup>5</sup> Založení Ústavu pro výzkum veřejného mínění (ÚVVM) bylo předsednictvem ÚV KSČ schváleno v roce 1965. Pracoviště bylo jako samostatné oddělení včleněno do Československé akademie věd. Ústav byl zrušen v roce 1972. O jeho historii pojednává Bečvář [1996]; k tématu relativně svobodného výzkumu veřejného mínění v letech 1946-1948 a 1967-1972 viz Šamanová [2006]; stručný přehled výzkumu veřejného mínění v České, potažmo Československé republice nabízí Jung [b.d.].

<sup>6</sup> Výsledky výzkumu viz Hudeček [1968].

<sup>7</sup> Cenzura byla zrušena usnesením předsednictva ÚV KSČ 4. března 1968. Krátce k tomu viz např. Škodová [2006], širší pojednání pak např. v Končelík [2002] nebo Hoppe [2004].

<sup>8</sup> Alexander Dubček (1921-1992) – politik. Jeden z představitelů reformního proudu v KSČ v 60. letech. Od ledna 1968 byl prvním tajemníkem ÚV KSČ. Na přelomu července a srpna téhož roku vedl delegaci KSČ na jednání s politbyrem ÚV KSSS v Čierné nad Tisou a pak i na schůzce představitelů komunistických stran zemí sovětského bloku v Bratislavě. S většinou předsednictva ÚV KSČ se postavil proti invazi vojsk Varšavské smlouvy, po obsazení Prahy byl deportován do SSSR, kde na konci srpna pod nátlakem podepsal tzv. Moskevský protokol o dočasném pobytu spojeneckých vojsk na čs. území a „normalizaci“ tuzemských poměrů. V roce 1970 vyloučen z KSČ, pracoval jako technicko-hospodářský pracovník. Od prosince 1989 do června 1992 předsedal Federálnímu shromáždění.

<sup>9</sup> Vasil Biľak (nar. 1917) byl v letech 1955-1968 a 1969-1971 členem Ústředního výboru Komunistické strany Slovenska, v letech 1954-1989 členem Ústředního výboru Komunistické strany Československa a od dubna 1968 do prosince 1988 členem předsednictva ÚV KSČ. V srpnu 1968 podpořil invazi vojsk Varšavské smlouvy do socialistického Československa, byl jedním ze signatářů tzv. zvacího dopisu. V prosinci 1989 byl z KSČ vyloučen. K historii českého komunistického hnutí viz např. Fiala et al. [1999], teorii nedemokratických režimů ve východní Evropě v letech 1944-1989 předkládá Kubát [2006].

<sup>10</sup> Karel Rychtařík (1930-1990) – sociolog, absolvent Vojenské politické akademie Klementa Gottwalda (VPA KG) v Praze, poté pedagog tamtéž a dále do 1971 vedoucí katedry marxisticko-leninské sociologie na VPA KG Bratislava, 1970-1989 šéfredaktor Sociologického časopisu, 1977-1989 ředitel ÚVVM při Federálním statistickém úřadu [Stručný biografický... 2004: 752].

<sup>11</sup> Československý ústav pro výzkum veřejného mínění vznikl v roce 1946 při ministerstvu informací. Oficiálně existoval do roku 1950, od roku 1948 se po personálních a dalších změnách zaměřoval již jen na politicky „neškodná“ témata [Adamec 1996].

<sup>12</sup> Edvard Beneš (1884-1948) – druhý československý prezident, právník, sociolog. Vystudoval FF UK v Praze, doktorát práv získal r. 1908 v Dijonu. Poté v Praze přednášel sociologii jako soukromý docent. Jeden z představitelů zahraniční emigrace za 1. sv. války. Od vzniku československého státu byl ministrem zahraničí, v letech 1921-22 též premiérem. Po abdikaci T. G. Masaryka 18. 12. 1935 zvolen za prezidentem ČSR. V říjnu 1938 abdikoval a odešel do exilu, o sedm let později potvrzen v úřadu. Během 2. sv. války vytvořil v Londýně tzv. exilovou státní reprezentaci. Po návratu do Prahy začal svými dekrety uskutečňovat záměr „revoluci nacionální spojit s revolucí hospodářskou“. Jako sociolog byl přesvědčen, že politika je „praktická sociologie“ a že jeho politika je vědecká. Benešovu víru v demokratizaci SSSR a KSČ vyvrátil únor 1948. Krátce po něm, v červnu 1948, abdikoval a brzy poté zemřel [Prezidenti v minulosti b.d.].

<sup>13</sup> Klement Gottwald (1896-1953) – čtvrtý československý prezident. Za 1. světové války narukoval do rakousko-uherské armády, v létě 1918 dezertoval a až do konce války se skrýval. V květnu 1921 se účastnil založení KSČ. Redigoval komunistické listy Pravda chudoby, Hlas lidu a Spartakus. Na V. sjezdu KSČ v únoru 1929 byl zvolen generálním tajemníkem strany; téhož roku se stal poslancem NS. Během 2. sv. války vedl moskevské centrum čs. zahraničního odboje, které bylo protějškem centra londýnského a oficiální čs. exilové státní reprezentace. 1945-48 poslanec NS. Po vítězství KSČ v parlamentních volbách 1946 jmenován 2. 7. 1946 předsedou vlády. Byl strатегоm únorového převratu 1948, 14. 6. 1948 zvolen prezidentem republiky. Nesl hlavní zodpovědnost za politický vývoj v Československu 1948-1953. Zemřel náhle po návratu

ze Stalina pohřbu. Jeho články a projevy byly souborně vydány ve Spisech Klementa Gottwalda (15 svazků, 1951-1961) [Prezidenti v minulosti b.d.].

<sup>14</sup> Zdeněk Fierlinger (1891-1976) – diplomat a politik. V roce 1910 absolvoval obchodní akademii v Olomouci. Za 1. světové války důstojník České družiny, posléze čs. legií v Rusku. 1917-1918 činitel čs. zahraničního odboje v USA a ve Francii. Od roku 1919 v čs. diplomatických službách (na misích v Nizozemsku, Rumunsku, USA, ve Švýcarsku, v Rakousku, v Sovětském svazu). Blízký spolupracovník a důvěrník E. Beneše, v průběhu války navázal těsnou spolupráci se sovětskými orgány a čs. komunistickou emigrací v Moskvě. Od roku 1924 člen čs. soc. dem. strany; 1945-1947 a od března do června 1948 předseda Čs. sociální demokracie. 1945-1946 předseda vlády, 1946-1947 náměstek předsedy vlády, od února do června 1948 ministr průmyslu. 1945-1948 hlavní představitel soc. dem. Levice, usilující o úzkou spolupráci s KSČ; po únorovém převratu 1948 se významně podílel na likvidaci Čs. sociální demokracie a na jejím sloučení s KSČ. 1948-1971 člen ÚV KSČ, 1948-1966 předsednictva ÚV KSČ. 1964-1969 předseda Svazu čs.-sov. přátelství. Autor dvoudílných pamětí Ve službách ČSR (1947, 1948) a několika dalších publikací [Historie minulých vlád b.d.].

<sup>15</sup> František Šorm (1913-1980) v roce 1935 absolvoval Chemicko-technologickou fakultu Vysoké školy technické v Praze (dnešní VŠCHT), kde v roce 1936 získal titul Dr. tech. Po znovuootevření vysokých škol po válce se F. Šorm brzy habilitoval (1945) a již o rok později byl jmenován profesorem na VŠCHT v Praze. Po odchodu Nejedlého v roce 1962 se F. Šorm stal předsedou Československé akademie věd a v této funkci zůstal až do roku 1969. Více o něm viz Holý [2003].

<sup>16</sup> Čeněk Adamec (1916-1997) – sociolog zabývající se veřejným míněním, absolvent Vysoké školy obchodní v Praze. Pracovník ÚVVM v letech 1946-1948 a opět po jeho obnovení na konci 60. let, po roce 1989 první ředitel Institutu pro výzkum veřejného mínění [Stručný biografický... 2004: 745]. Mimo jeho medailon v tomto čísle Naši společnosti viz též text Josefa Bečváře „Za Čeněkem Adamcem“ v Sociologickém časopise [Bečvář 1997].

<sup>17</sup> Karel Kyncl (1927-1997) – novinář, překladatel. Patřil k nejznámějším československým rozhlasovým zpravodajům a komentátorům padesátých a šedesátých let 20. století. Nejdříve byl stoupencem, později aktivním oponentem komunistického režimu. Více o něm např. Pokorný [2005].

<sup>18</sup> Klement Lukeš (1926-2000) – publicista, signatář Charty 77, člen Výboru dobré vůle Nadace Olgy Havlové. Po absolvování základní školy pro nevidomé v Brně se vyučil košíkářem. Vystudoval Vysokou školu politickou a sociální v Praze. V padesátých letech působil jako tajemník Divadelního klubu, v roce 1961 byl zatčen a vyšetřován v souvislosti s připravovaným procesem se skupinou Lukeš a spol., následně byl vyloučen z KSČ. Po ukončení vazby byl vypovězen z Prahy a přinucen věnovat se pouze manuální práci v brněnské Drutěvě. Od roku 1965 pracoval opět v Praze jako bibliograf ve Slepčské knihovně a tiskárně v Praze. V roce 1968 se stal na krátkou dobu ředitelem vzdělávacího institutu. Po obsazení Československa vojsky Varšavské smlouvy přešel jako odborný pracovník do ÚVVM, odkud byl v roce 1973 vyhozen jako politicky nezpůsobilý. Do roku 1989 pracoval jako domácí dělník invalidního družstva Obzor. Organizoval distribuci samizdatové literatury a mezi prvními podepsal Chartu 77. Byl úzkým spolupracovníkem Československého, později Českého rozhlasu, pro který připravoval odborné analýzy vysílání. V roce 2000 převzal z rukou prezidenta Václava Havla vyznamenání za zásluhy o stát.

<sup>19</sup> Lubomír Vacek (naroz. 1930) pracoval v ÚVVM, později převedeném pod FSÚ, v letech 1969-1990 jako výzkumný pracovník a zástupce ředitele. V roce 1974 obhájil na Univerzitě J. A. Komenského v Bratislavě kandidátskou disertační práci k teoretickým a metodologickým aspektům veřejného mínění. Sedmáct let přednášel sociologii na Fakultě žurnalistiky UK v Praze. Je autorem řady odborných statí a výzkumných zpráv a publikace Čtení o veřejném mínění [Vacek 1997]. V současné době se zabývá obecnou problematikou veřejného mínění, sociologií a sociologickými výzkumy v podnicích. Je předsedou občanského sdružení Klubu sociologů a psychologů.

<sup>20</sup> Boris Andrejevič Grušin (naroz. 1929) – ruský sociolog. Autor knihy Veřejné mínění a jeho výzkum. Metodologické problémy výzkumu veřejného mínění [Grušin 1972].

<sup>21</sup> Hadley Cantril (1906-1969) – sociolog, psycholog. Zaujímá významné místo v historii výzkumu veřejného mínění, mezi jeho spolupracovníky patřili Bernard Berelson (1912-1979), George Gallup (1901-1984), Paul Lazarsfeld (1901-1976), Rensis Likert (1903-1981), Kurt Lewin





(1890-1947), Harold Dwight Lasswell (1902-1978), Robert Merton (1910-2003), Elmo Roper (1900-1971) a další. Je autorem dvaceti knih a řady odborných statí. Spoluzaložil časopis *Public Opinion Quarterly*, jehož první číslo vyšlo v lednu 1939. Mezi jeho nejznámější výzkumy patří studie *Invaze z Marsu* (*The Invasion from Mars*) [Cantril, Gaudet, Herzog 1940], popisující mimořádně silný dopad rozhlasového vysílání na posluchače (více o studii např. Jeřábek [1996]).

<sup>22</sup> Reportér byl časopis Svazu československých novinářů, který začal vycházet v roce 1966. V roce 1969 bylo jeho vydávání zastaveno.

<sup>23</sup> Vladimír Nepraš (naroz. 1929) – novinář, jeden ze signatářů Charty 77.

<sup>24</sup> Bohumil Jungmann (1940-1993) – sociolog (výzkum veřejného mínění, sociální stratifikace). Absolvoval obor historie na FF UK, 1963-1969 Ústav marxismu-leninismu pro vysoké školy, 1965-1966 na stáži v Kolíně nad Rýnem, 1966-1969 člen týmu Pavla Machonina, 1969 pracovník ÚVVM ČSAV, 1973-1989 zaměstnanec pražské pobočky Československého výzkumného ústavu práce a sociálních věcí Bratislava, 1990-1993 ředitel IVVM [Stručný biografický... 2004: 749].

## literatura a prameny

- Adamec, Čeněk 1996. *Počátky výzkumu veřejného mínění v českých zemích*. Praha: Ústav pro soudobé dějiny AV ČR.
- Bečvář, Josef 1996. *Ústav pro výzkum veřejného mínění ČSAV 1967-1972*. Praha: Ústav pro soudobé dějiny AV ČR.
- Bečvář, Josef 1997. „Za Čeněkem Adamcem.“ *Sociologický časopis/Czech Sociological Review* 33 (4): 479-481.
- Cantril, Hadley, Hazel Gaudet, Herta Herzog 1940. *The Invasion from Mars. A Study in the Psychology of Panic*. Princeton, NJ: Princeton University Press.
- Fiala, Petr, Jan Holzer, Miroslav Mareš, Pavel Pšeja 1999. *Komunismus v České republice. Vývojové, systémové a ideové aspekty působení KSČM a dalších komunistických organizací v české politice*. Brno: MPÚ Masarykovy univerzity v Brně.
- Gabriel, Jiří (ed.) 1998. *Slovník českých filozofů*. Brno: katedra filozofie Masarykovy univerzity v Brně. Online na <https://phil.muni.cz/fil/scf/klofac.html>
- Grušin, Boris Andrejevič 1972. *Veřejné mínění a jeho výzkum. Metodologické problémy výzkumu veřejného mínění*. Praha: Svoboda.
- Historie minulých vlád* b.d. Online dokument Vlády České republiky. Praha: Vláda ČR. Online na <http://www.vlada.cz/cs/vlada/historie/default.htm>
- Holý, Antonín 2003. „Profesor František Šorm – 90. výročí narození.“ *Akademický bulletin* 4. Online na [http://ab.avcr.cz/bulletin\\_txt\\_show\\_clanek.php?Cislo=04/2003&Poradi=11](http://ab.avcr.cz/bulletin_txt_show_clanek.php?Cislo=04/2003&Poradi=11)
- Hoppe, Jiří 2004. *Pražské jaro v médiích. Výběr z dobové publicistiky*. Praha, Brno: ÚSD AV ČR, Doplněk.
- Hudeček, Jiří 1968. *Výzkum mezi čtenáři Rudého práva v českých zemích: Závěrečná zpráva. Složení čtenářské obce, vztah čtenářů k obsahovým prvkům, návyky a představy čtenářů Rudého práva*. Praha: b.n.
- Jeřábek, Hynek 1996. „Hadley Cantril a Robert K. Merton – dva výzkumy mimořádného působení rozhlasového vysílání: ‘Invasion from Mars’ a ‘War Bond Drive’.“ *Sociologický časopis/Czech Sociological Review* 34 (2): 199-212.
- Jung, Richard b.d. *Výzkum veřejného mínění v České republice. Stručný historický přehled*. Pouze online na [http://www.richardjung.cz/Vyzkum\\_v\\_CR.pdf](http://www.richardjung.cz/Vyzkum_v_CR.pdf)
- Končelík, Jakub 2002. „Proměny řízení a kontroly médií v roce 1968.“ Pp. 313-329 in *Konsolidace vládnutí a podnikání v České republice a v Evropské unii. Díl II, sociologie, prognostika a správa, média*. Praha: Matfyzpress.
- Kubát, Michal 2006. „Teorie nedemokratických režimů a východní Evropa 1944-1989.“ *Politologický časopis* 13 (2): 139-157.
- Pokorný, Milan 2005. *Karel Kyncl – Život jako román*. Praha: Radioservis.
- Prezidenti v minulosti* b.d. Online dokument Kanceláře prezidenta republiky. Online na [http://www.hrad.cz/cz/prezident\\_cr/svoboda.shtml](http://www.hrad.cz/cz/prezident_cr/svoboda.shtml)
- Stručný biografický slovník ke kulatému stolu Česká sociologie 1965-1989* 2004. *Sociologický časopis/Czech Sociological Review* 40 (5): 745-755.
- Šamanová, Gabriela 2006. „(Kvazi)demokratická období výzkumu veřejného mínění před rokem 1989.“ *Naše společnost* 1 (4): 19-21.
- Šilhánová, Libuše 2006. „Politik a obhájce lidských práv.“ *Lidská práva* 4. Online čtvrtletník Českého helsinského výboru. Online na <http://www.helcom.cz/view.php?cisloclanku=2006121503&PHPSESSID=fc18e42d5ac60c6f6cd110c2183846cc>
- Škodová, Markéta 2006. „‘Myslíte si, že v současné době je svobody projevu málo?’ Veřejnost a její mínění v roce 1968.“ *Naše společnost* 4 (1): 22-25.
- Ministři a ministerstvo v historii* b.d. Online dokument Ministerstva zahraničních věcí ČR. Praha: Ministerstvo zahraničních věcí ČR. Online na <http://www.mzv.cz/www/mzv/default.asp?ido=7970&idj=1&amb=1&trid=3&prsl=&pocc=1=5>
- Vacek, Lubomír 1997. *Čtení o veřejném mínění. Pozvání do světa názorů lidí*. Praha: Orego.





## K nedožitému životnímu jubileu Čeňka Adamce, zakladatele české demoskopie

Josef Bečvář

S dr. Čeňkem Adamcem jsem spolupracoval v Ústavu pro výzkum veřejného mínění ČSAV od léta 1967. Tehdy po delším váhání (a po špatných zkušenostech s perzekucí po únoru 1948) přešel ze zdravotnictví na naléhání dr. J. Zapletalové do nově vzniklého ústavu. V příznivém období Pražského jara se zásluhou obnovené sociologie podařilo prosadit studium veřejného mínění. Muselo k tomu být zvláštní usnesení předsednictva ÚV KSČ z listopadu 1965, přijaté i přes odpor některých aparátčků. Zásluhou akademika Šorma, předsedy prezidia ČSAV, se podařilo zajistit, že ÚV KSČ za Dubčeka výzkumy vůbec neovlivňoval.

Dr. Adamec se narodil 19. listopadu 1906 v masarykovské učitelské rodině v Ivančicích. Bylo pro něj samozřejmé, že po 17. listopadu 1939, kdy právě ukončil studia pražské VŠ obchodní, emigroval, aby se podílel na odboji. Po dobrodružné cestě přes Maďarsko, kde byl i zatčen, Balkán a Střední Východ se z Francie dostal do Anglie. Jako čs. dělostřelec se nakonec přes Dunkerque vrátil do vlasti. Zde se ihned věnoval realizaci svého snu – výzkumu veřejného mínění. Za obojí byl po únoru 1948 perzekvován.

Při uskutečňování svého životního poslání využíval dr. Adamec nejen své teoretické znalosti, ale i zkušenosti získávané již za války v Anglii a dále studijním pobytem v USA u George Gallupa<sup>1</sup>. Stal se hlavním realizátorem i propagátorem neobyčejně úspěšného výzkumu veřejného mínění v českých zemích – tehdy pod patronací spisovatele Josefa Koptý (pod ministerstvem informací).

I v r. 1967 vtiskl dr. Adamec nově ustanovenému pracovišti ČSAV od počátku solidní vědecký charakter, opíraje se též o zkušenosti prvního demoskopického ústavu. Po pečlivých přípravách, včetně vybudování dvou sítí tazatelů (dobrovolných spolupracovníků z celé republiky), jejichž dotazníky byly vždy vzájemně porovnávány, jsme realizovali první „neutrální“ průzkum. Šlo o tematiku z oblasti zdravotní výchovy. Ale v tom již začal rok 1968. Abdikoval Antonín Novotný, byl schválen Akční program, zrušena cenzura atd. Nastaly příznivé podmínky i pro šetření politických témat, lidé se přestávali bát vyjadřovat své názory, a to je hlavní podmínka validních šetření. Až do nástupu Husákova vedení jich ÚVVVM ČSAV vedle ostatních společenských a ekonomických výzkumů provedl celkem patnáct. Např. k volbě prezidenta, o cenzuře, o vztahu k médiím, ale i k okupaci (za což si ústav vysloužil další likvidaci) atd.

Pokud zadání šetření nevedlo z řad pracovníků ústavu, zadávali výzkumy zvláště pracovníci výzkumných ústavů ČSAV. Odborníci zvláště společenských věd pak oponovali projektům i závěrečné zprávy (hlavně sociologové a psychologové – Kaláb, Klofáč, Pithart, Mlynář, ale i historikové – Pišut, lékaři – Šonka, Hejda a jiní). Projekty šetření i závěrečné zprávy byly projednávány s oponenty, politická témata byla předkládána na tiskových konferencích, o které byl mezi novináři velký zájem. Ústav měl též široké mezinárodní styky, nejen s USA (Gallup, Cantril), s Francií, Německou spolkovou republikou (Noelle-Neumannová), ale i s Jugoslávií. Dr. Adamec nepodceňoval ani kontakty s ruskými sociology (Uledov, Grušin – jeho práci jsme v r. 1972 přeložili pro vydavatelství Svoboda).

Dr. Adamec též za „euforického nástupu“ vyučil základům demoskopie i své začínající spolupracovníky, k nimž měl vždy náročný i přátelský vztah. Zvláštní pozornost pak věnoval výchově a kontrole tazatelů, vybraných dle přísně demografických ukazatelů. Přitom jsme neangažovali studenty, o nichž i dle mezinárodních zkušeností věděl, že jsou nejnáchylnější ke klamání. Dá se říci, že tazatelé v té době i při minimální odměně pracovali velmi odpovědně a obětavě. I díky promyšlenému systému jejich kontroly získával ústav o veřejném mínění podobně jako v poválečných letech validní poznatky.

Další důležitou podmínkou solidnosti výsledků šetření je publikování poznatků, což potom normalizátoři pochopitelně nedělali, i když některá šetření realizovali i po zrušení ÚVVVM ČSAV v r. 1972. Za normalizace byl komunisty výzkum veřejného mínění opět likvidován, respektive „reorganizován“ a začleněn nejen do Federálního statistického úřadu, ale hlavně pod přísnou kontrolu aparátu KSČ. Skutečný výzkum se nekonal a dr. Adamec byl penzionován. Přesto se dočkal obnovení demoskopie a v r. 1990 se po úspěšném konkurzu na několik měsíců ujal řízení obnoveného pracoviště: Institutu pro výzkum veřejného mínění. Adamcovu aktivní činnost ukončila až náhlá smrt – zemřel 12. října 1997.

Dr. Adamec nejen svou vědeckou náruživostí při své skromnosti vtiskl naší demoskopii velmi solidní charakter a zasloužil se mj. i o zpracování metodiky řízených rozhovorů. Konečniců jeho Příručka pro tazatele ÚVVVM ČSAV se stala učebnicí pro všechna dnešní pracoviště. Kéž by tu důsledně dodržovali všechny jeho náročné výzkumné zásady! Jeho odkaz by si to jistě zasloužil.

### poznámky

<sup>1</sup> George Gallup (1901-1984) – sociolog, statistik. Ve dvacátých a třicátých letech 20. století se zabýval výzkumem čtenářů tištěných médií a posluchačů rozhlasu. Začal se také věnovat tématu veřejného mínění a volebních prognóz. V roce 1935 založil v Princetonu Americký institut veřejného mínění (American Institute of Public Opinion), předchůdce dnešní Gallup Organisation. V roce 1936 správně

předpověděl vítězství Franklina D. Roosevelta v prezidentských volbách, na rozdíl od populárního anketního šetření časopisu Literary Digest, který ve stejném roce na základě 2,3 milionu vyplněných anketních lístků předem připsal vítězství Alfu Landonovi. Gallup založil výzkum veřejného mínění na metodice kvótního výběru dotázaných a standardizovaných rozhovorech.





**Pedagogická fakulta UK v Bratislave – Katedra psychológie a patopsychológie**  
**Kabinet výskumu sociálnej a biologickej komunikácie SAV – Centrum excelentnosti pre výskum**  
**a rozvoj občianstva a participácie**

a

**Centrum adiktologie Psychiatrické kliniky, 1. lékařská fakulta, Univerzita Karlova v Praze**

v spolupráci s partnermi

Nadácia otvorenej spoločnosti - Open Society Foundation

Predsedníctvo SAV

Katedra psychologie, Filozofická fakulta, Univerzita Palackého v Olomouci

Sdružení SCAN

Časopis Adiktologie

Časopis BIOGRAF

spoločne organizujú

# **VII. česko-slovenskú konferenciu**

## **Kvalitatívny prístup a metódy**

### **vo vedách o človeku.**

## **Kvalitatívny výskum vo verejnom**

### **priestore**

21. – 22. januára 2008 sa v Bratislave uskutoční VII. ročník česko-slovenskej konferencie Kvalitatívny prístup a metódy vo vedách o človeku, ktorú spoluorganizujú Katedra psychológie a patopsychológie PdF UK, Kabinet výskumu sociálnej a biologickej komunikácie SAV a Centrum adiktologie 1. LF UK v Prahe. Konferencia nadväzuje na predchádzajúce ročníky, ktoré sa v rokoch 1999 až 2007 uskutočnili v Olomouci, Brne a Prahe.

Počas siedmeho spoločného stretnutia by sme sa radi spolu s vami hlbšie zamysleli nad významom a využitím kvalitatívneho výskumu vo verejnom priestore – nad jeho aplikáciami v spoločenskej praxi. Chceme otvoriť priestor pre metodologickú diskusiu o výskumoch v rozličných oblastiach verejného priestoru, ktoré vytvárajú rámce pre fungovanie jednotlivcov a sociálnych skupín. Pod týmito oblasťami nemáme na mysli len školu, ale aj zdravotníctvo, úrady, médiá, trh, atď. Uvítame príspevky predovšetkým z aplikovaného kvalitatívneho výskumu v sociálnej, pedagogickej, školskej či klinickej psychológii, pedagogike, sociológii, antropológii, politológii, rovnako ako z klinického výskumu, výskumu v rámci pomáhajúcich profesií, adiktologického výskumu a všeobecne výskumu rizikového správania. Víťané sú tiež teoretické úvahy týkajúce sa prepojenia kvalitatívneho výskumu a potrieb spoločenskej praxe, predovšetkým zamerané na deti, adolescentov a mladých dospelých.

Očakávame, že tradične interdisciplinárna diskusia bude zdrojom inšpirácie pre všetkých zúčastnených. Elektronickú prihlášku na konferenciu možno vyplniť na stránke [www.adiktologie.cz](http://www.adiktologie.cz).

Bližšie informácie o konferencii sú k dispozícii u PhDr. Radomíra Masaryka, PhD., na adrese QAK2008@gmail.com. Program a aktuálne informácie ku konferencii budú zverejnené na internetových stránkach Katedry psychológie a patopsychológie Pedagogickej fakulty UK v Bratislave.



# České veřejné mínění: výzkum a teoretické souvislosti



Publikace je souborem odborných statí, který si klade za cíl poskytnout komplexní přehled o výsledcích kontinuálních výzkumů veřejného mínění prováděných CVVM SOÚ AV ČR, v.v.i., a to na pozadí teoretického diskurzu pojmů jako veřejnost, veřejné mínění či média a s přihlédnutím k základním metodologickým otázkám.

Širší společenský a historický kontext tvoří ve spojení s analýzami dat z konkrétních šetření v českém prostředí unikátní příspěvek k aktuálním tématům i otázkám výzkumu veřejného mínění.

Kniha je určena především profesionálním uživatelům výstupů výzkumů, tj. zejména novinářům, sociologům a politologům. Důraz na vysvětlení terminologie a metod, stejně jako přehledné uspořádání textů však ocení též studenti a učitelé společenskovedních oborů.

CVVM

Sociologický ústav Akademie věd ČR, Praha 2006

Distribuce: Tiskové a ediční oddělení Sociologického ústavu AV ČR, v.v.i., Jilská 1, 110 00 Praha 1  
tel.: 222 221 761, fax: 222 220 143, e-mail: sreview@soc.cas.cz



## obsah

[aktuality]

_____ <b>Americké protiraketové základny v ČR a Polsku z pohledu domácí veřejnosti</b>	
Jan Červenka .....	3

[souvislosti]

_____ <b>Zodpovídání otázek dotazníkového průzkumu: interpretace otázky</b>	
Jiří Vinopal .....	10

[studie]

_____ <b>Sociální a demografický profil voličského zázemí českých politických stran</b>	
Daniel Kunštát .....	14

_____ <b>Demografické souvislosti stárnutí</b>	
Michaela Dimitrová .....	24

[rozhovor]

_____ <b>Výzkum nemůže existovat bez zpětné vazby a svobody projevu</b>	
Markéta Škodová .....	31

[medailon]

_____ <b>K nedožitému životnímu jubileu Čeňka Adamce, zakladatele české demoskopie</b>	
Josef Bečvář .....	36

**Naše společnost.** Vydává Sociologický ústav Akademie věd České republiky, v.v.i.

**Šéfredaktorka:** Markéta Škodová.

**Redakční rada:** Naděžda Čadová, Jan Červenka, Michaela Dimitrová, Daniel Kunštát, Gabriela Šamanová, Markéta Škodová, Jiří Vinopal.

**Redakce:** Michaela Žižková.

Naše společnost je recenzovaný vědecký časopis. Vychází dvakrát ročně v nákladu 700 kusů a je distribuován zdarma. Korespondenci zasílejte na adresu: CVVM, Sociologický ústav AV ČR, v.v.i., Jilská 1, 110 00 Praha 1, nebo na e-mail [cvvm@soc.cas.cz](mailto:cvvm@soc.cas.cz). Elektronickou verzi a další informace naleznete na <http://www.cvvm.cas.cz>.

Vydání tohoto čísla Naší společnosti podpořila Grantová agentura AV ČR z projektu IAA700280702.

**ISSN 1214-438X.**





**SOÚ**

