

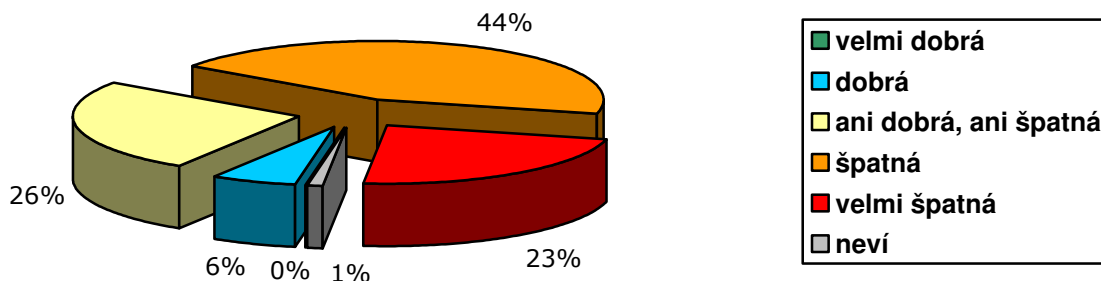
Občané o hospodářské situaci ČR a o životní úrovni svých domácností – červen 2012

Technické parametry

Výzkum:	<i>Naše společnost, v12-06</i>
Realizátor:	<i>CVVM, Sociologický ústav AV ČR, v.v.i.</i>
Projekt:	<i>Naše společnost – projekt kontinuálního výzkumu veřejného mínění CVVM SOÚ AV ČR, v.v.i.</i>
Termín terénního šetření:	<i>4. – 11. 6. 2012</i>
Výběr respondentů:	<i>Kvótní výběr</i>
Kvóty:	<i>Kraj (oblasti NUTS 3), velikost místa bydliště, pohlaví, věk, vzdělání</i>
Zdroj dat pro kvótní výběr:	<i>Český statistický úřad</i>
Reprezentativita:	<i>Obyvatelstvo ČR ve věku od 15 let</i>
Počet dotázaných:	<i>1034</i>
Metoda sběru dat:	<i>Osobní rozhovor tazatele s respondentem</i>
Výzkumný nástroj:	<i>Standardizovaný dotazník</i>
Otázky:	<i>EV.10, IDE.1</i>
Zveřejněno dne:	<i>26. června 2012</i>
Zpracoval:	<i>Jan Červenka</i>

V rámci červnového šetření Centrum pro výzkum veřejného mínění SOÚ AV ČR, v.v.i., položilo svým respondentům dvě otázky týkající se hodnocení současné ekonomické situace v České republice a hodnocení životní úrovně jejich domácností.

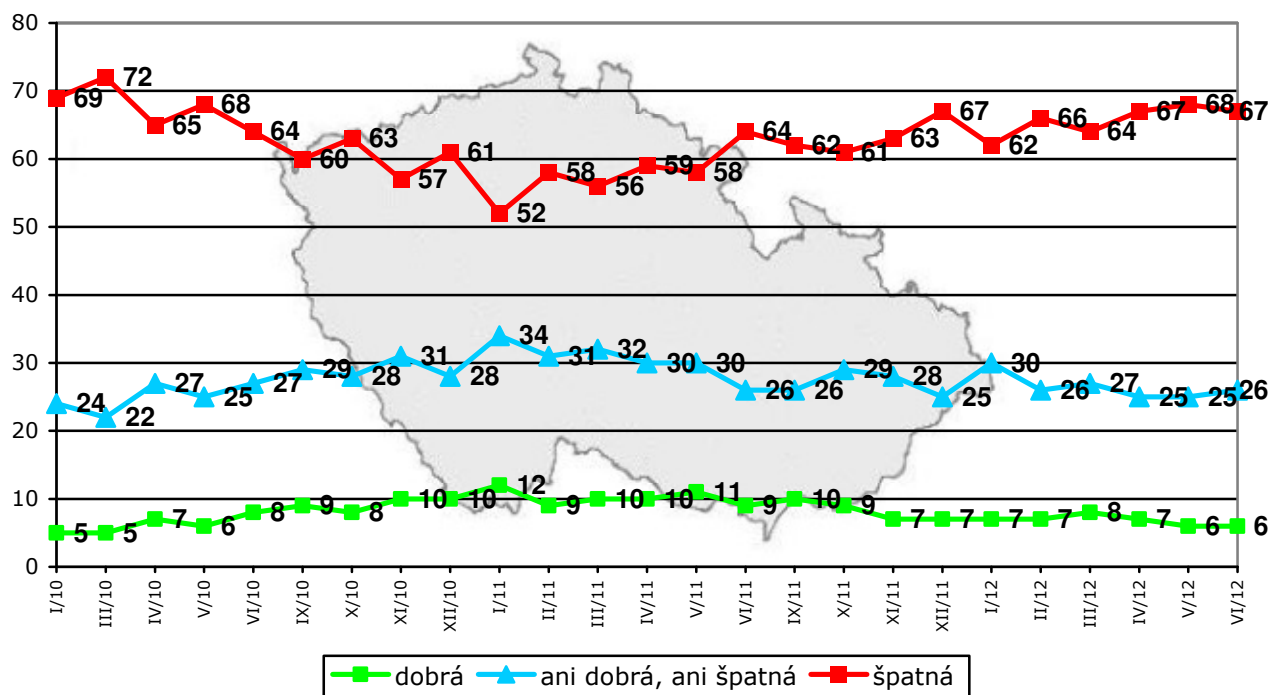
Graf 1: Hodnocení současné ekonomické situace v ČR (%)¹



¹ Znění otázky: „Jak byste hodnotil současnou ekonomickou situaci v naší zemi? Je podle Vás velmi dobrá, dobrá, ani dobrá ani špatná, špatná, velmi špatná.“

Z výsledku šetření vyplynulo (viz graf 1), že dvoutřetinová většina (67 %) české veřejnosti hodnotí současnou ekonomickou situaci v zemi negativně, přičemž 23 % ji označilo za „velmi špatnou“ a 44 % za „špatnou“. Naopak příznivé hodnocení současné ekonomické situace se vyskytlo u 6 % dotázaných, kteří ji vesměs charakterizovali jako „dobrou“, zatímco odpověď „velmi dobrá“ se vyskytovala jen zcela ojediněle. Asi čtvrtina (26 %) lidí pak považuje současnou ekonomickou situaci v ČR za „ani dobrou, ani špatnou“. Zbývající 1 % oslovených se k tomuto dotazu nedokázalo vyjádřit a zvolilo odpověď „nevím“.

Graf 2: Hodnocení současné ekonomické situace v ČR (%)



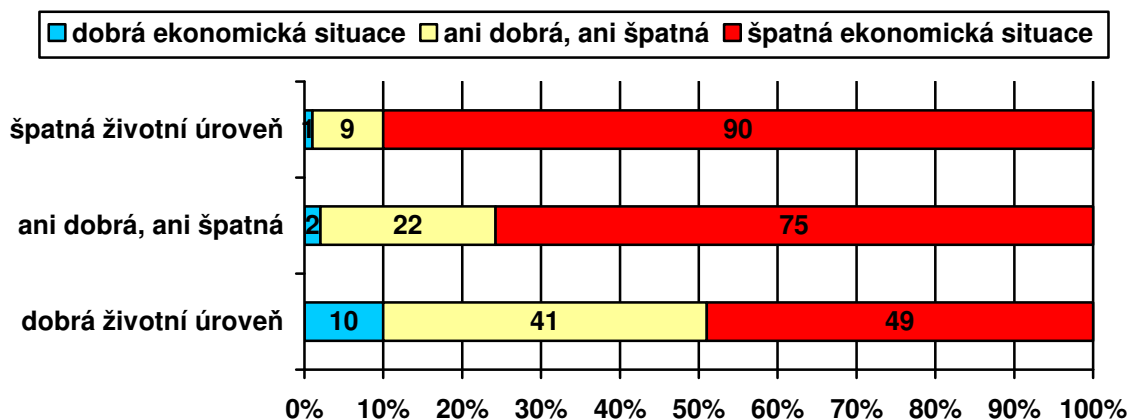
Pozn.: Dopočet do 100 % tvoří odpovědi „nevím“, kategorie „dobrá“ zahrnuje součet podílů „velmi dobrá“ a „dobrá“, kategorie „špatná“ je součtem podílů „špatná“ a „velmi špatná“.

Z časového srovnání, které nabízí graf 2, vyplývá, že oproti předchozímu šetření z května 2012 nedošlo k žádné statisticky významné změně. Aktuální hodnocení se významně neliší ani od hodnocení zjištěného před rokem v červnu 2011, kdy došlo k výraznému propadu, a zároveň se významně neodlišuje ani od června 2010, kdy se do naopak tehdy mírně zlepšeného hodnocení stále ještě silně promítaly dozvuky krize z roku 2009.

Podrobnější analýza ukázala, že optimismus v hodnocení současné ekonomické situace narůstá se subjektivně hodnocenou životní úrovní, i když i dotázaní s dobrou životní úrovní hodnotí ekonomickou situaci poměrně kriticky (viz graf 3). Poněkud méně pesimisticky se o situaci vyjadřují absolventi vysokých škol a z hlediska politické orientace ti, kdo se hlásí k pravici, především pak stoupenci ODS a TOP 09. Naopak relativně pesimističtějšími jsou

nezaměstnaní, respondenti hlásící se k levici a voliči KSČM, případně rozhodnutí nevolíči bez preferované politické strany.

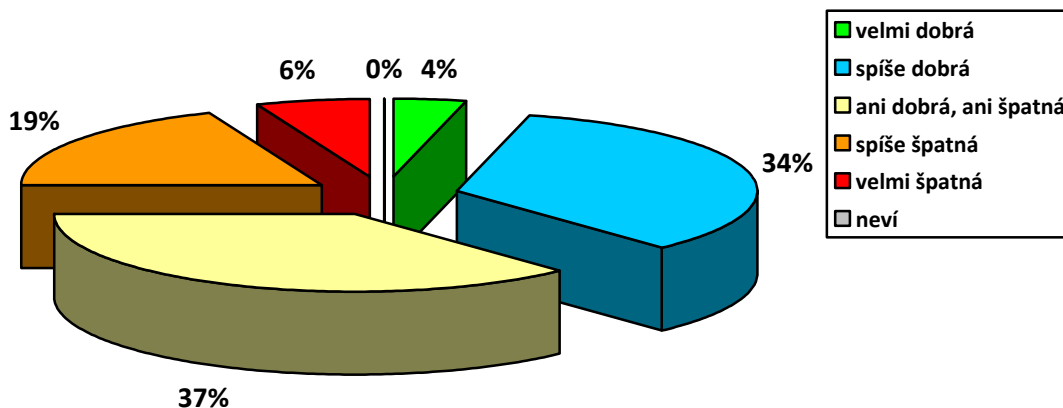
Graf 3: Hodnocení ekonomické situace ČR podle životní úrovně domácnosti (%)



Pozn.: Dopočet do 100 % tvoří odpovědi „neví“, kategorie „dobrá“ zahrnuje součet podílů „velmi dobrá“ a „dobrá“, kategorie „špatná“ je součtem podílů „špatná“ a „velmi špatná“.

Druhá otázka (N=511)² se týkala hodnocení životní úrovně samotných domácností, v nichž respondenti žijí.

Graf 4: Subjektivní hodnocení životní úrovně vlastní domácnosti³ (%)

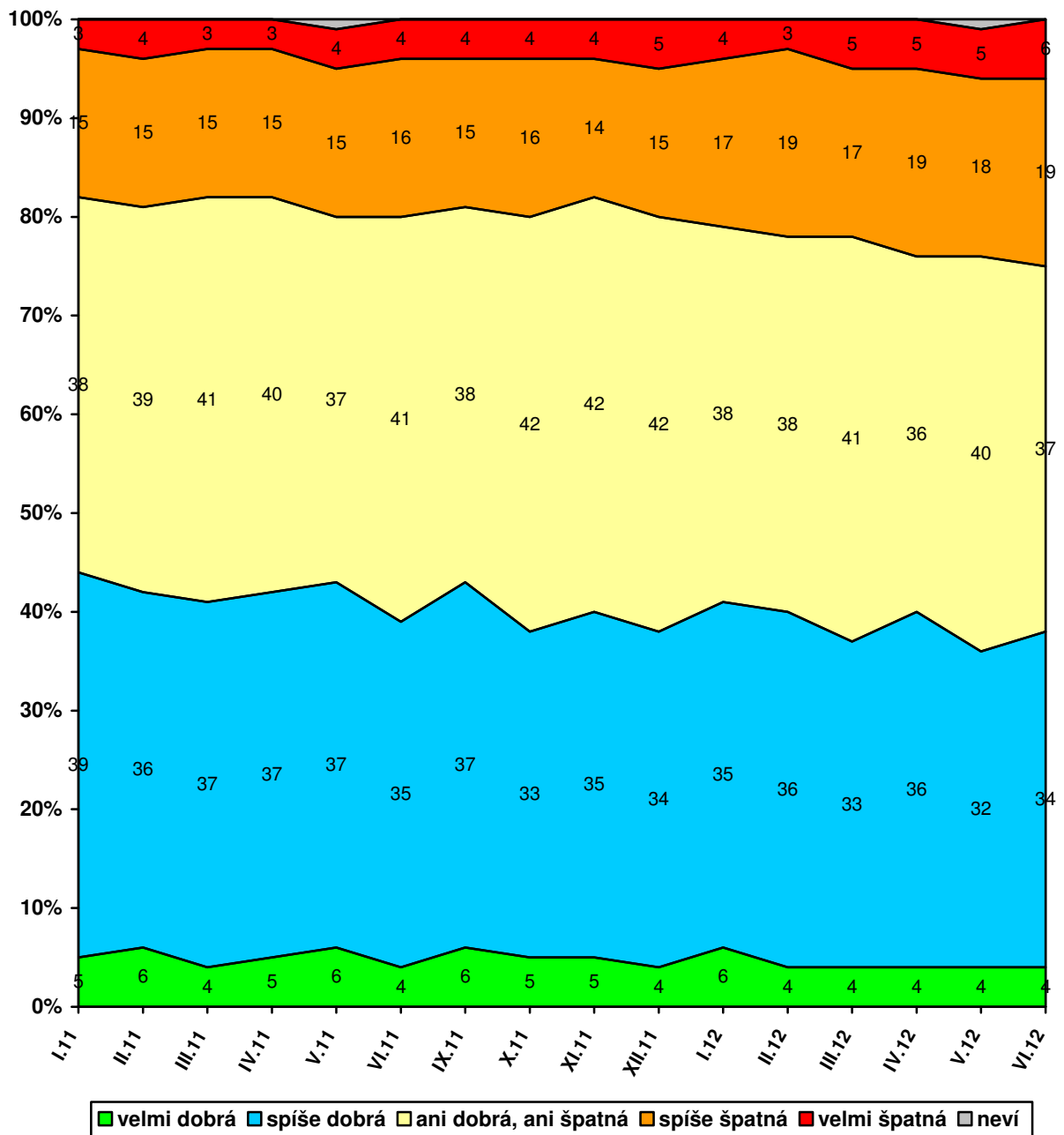


² Červnový výzkum CVVM proběhl jako split sample, v němž u některých otázek bylo z důvodů metodologického testování zvoleno jejich odlišné pořadí v dotazníku, případně odlišná formulace otázky či škály odpovědí u jedné poloviny souboru dotázaných, což se týkalo i otázky zaměřené na subjektivní hodnocení životní úrovně domácnosti, která byla ve druhé části rozděleného souboru zkoumána s použitím jiné škály.

³ Znění otázky: „Považujete životní úroveň Vaší domácnosti za velmi dobrou, za spíše dobrou, ani dobrou, ani špatnou, za spíše špatnou, nebo za velmi špatnou?“

Jak ukazují výsledky v grafu 4, necelé dvě pětiny (38 %) lidí mají podle vlastního vyjádření dobrou životní úroveň své domácnosti, z toho 4 % ji hodnotí jako „velmi dobrou“ a 34 % jako „spíše dobrou“. Naopak za špatnou považuje životní úroveň své domácnosti čtvrtina (25 %) občanů, když 19 % ji označilo za „spíše špatnou“ a 6 % za „velmi špatnou“. Necelé dvě pětiny (37 %) pak životní úroveň své domácnosti charakterizují jako „ani dobrou, ani špatnou“.

Graf 5: Subjektivní hodnocení životní úrovně vlastní domácnosti – časové srovnání (%)



Jak ukazují údaje zachycené v grafu 5, oproti předchozímu výzkumu z května 2012 nedošlo k žádné statisticky významné změně. V porovnání s výsledkem zaznamenaným přesně před rokem v červnu 2011 můžeme vidět

nárůst podílu hodnocení životní úrovně jako špatné o pět procentních bodů a naopak pokles podílu těch, kdo životní úroveň své domácnosti hodnotí jako „ani dobrou, ani špatnou“, o čtyři procentní body. Poměrně zřetelným trendem v průběhu posledního roku je pozvolný nárůst podílu lidí, kteří životní úroveň své domácnosti vnímají jako špatnou.

Hodnocení životní úrovně se zlepšuje s rostoucím příjmem či stupněm dokončeného vzdělání respondenta. Ke spokojenější části obyvatel patří mladí lidé ve věku od 15 do 19 let, studenti, vysoce kvalifikovaní odborní nebo vedoucí pracovníci, podnikatelé se zaměstnanci, potenciální voliči ODS nebo TOP 09 a ti, kdo se na pravolevé škále politické orientace hlásí k pravici nebo k pravému středu. Skupiny vnímající svou životní úroveň méně příznivě tvoří především respondenti ve věku nad 60 let, důchodci, nezaměstnaní, lidé pracující v nekvalifikovaných dělnických profesích, stoupenci KSČM a lidé, kteří sami sebe politicky řadí k levici.