



**Středisko společných činností AV ČR, v. v. i.**

**Výroční zpráva o činnosti a hospodaření  
za rok 2007**

## Obsah

<b>I.</b>	<b>ZÁKLADNÍ INFORMACE</b> .....	<b>3</b>
<b>II.</b>	<b>ŘÍDÍCÍ, KONTROLNÍ A VÝKONNÉ ORGÁNY</b> .....	<b>3</b>
	VÝCHOZÍ SLOŽENÍ ORGÁNŮ PRACOVIŠTĚ .....	3
	SLOŽENÍ ORGÁNŮ PRACOVIŠTĚ K 31.12. 2007 .....	4
	INFORMACE O ČINNOSTI.....	4
<b>III.</b>	<b>INFORMACE O ZMĚNÁCH ZŘIZOVACÍ LISTINY</b> .....	<b>5</b>
<b>IV.</b>	<b>ORGANIZAČNÍ STRUKTURA</b> .....	<b>6</b>
<b>V.</b>	<b>HODNOCENÍ HLAVNÍ ČINNOSTI</b> .....	<b>7</b>
	HODNOCENÍ VÝZKUMNÉHO ZÁMĚRU Č. AV0Z00950701 .....	7
	ÚSEK ŘEDITELE.....	8
	<i>Právní odbor (PO)</i> .....	8
	<i>Odbor projektů a grantů (OPG)</i> .....	10
	DIVIZE ACADEMIA NAKLADATELSTVÍ (DAN).....	12
	DIVIZE VNĚJŠÍCH VZTAHŮ (DVV) .....	13
	<i>Odbor konferencí a marketingu (OKM)</i> .....	13
	<i>Konferenční centrum AV ČR – zámek Liblice (KC Liblice)</i> .....	14
	<i>Vila Lanna, penzion Marna</i> .....	15
	DIVIZE SPRÁVY MAJETKU A SLUŽEB (DSMS).....	16
	<i>Odbor výstavby (OV)</i> .....	16
	<i>Provozní odbor (PRO)</i> .....	16
	<i>Odbor správy majetku (OSM)</i> .....	17
	DIVIZE INFORMAČNÍCH TECHNOLOGIÍ (DIT) .....	18
	<i>Odbor informačních technologií (OIT)</i> .....	18
	<i>Odbor informačních systémů (OIS)</i> .....	18
	<i>Odbor správy sítí (OSS)</i> .....	19
<b>VI.</b>	<b>HODNOCENÍ DALŠÍ A JINÉ ČINNOSTI</b> .....	<b>20</b>
	KNIHKUPECTVÍ ACADEMIA.....	20
	BYTOVÉ HOSPODÁŘSTVÍ.....	20
	ZÁMECKÝ HOTEL TŘEŠŤ .....	21
<b>VII.</b>	<b>INFORMACE O OPATŘENÍCH K ODSTRANĚNÍ NEDOSTATKŮ V HOSPODAŘENÍ</b> .....	<b>22</b>
<b>VIII.</b>	<b>EKONOMICKÉ INFORMACE OVLIVŇUJÍCÍ HOSPODAŘENÍ SSČ</b> .....	<b>22</b>
<b>IX.</b>	<b>PŘEDPOKLÁDANÝ VÝVOJ ČINNOSTI PRACOVIŠTĚ</b> .....	<b>23</b>
<b>X.</b>	<b>AKTIVITY V OBLASTI OCHRANY ŽIVOTNÍHO PROSTŘEDÍ</b> .....	<b>24</b>
<b>XI.</b>	<b>AKTIVITY V OBLASTI PRACOVNĚPRÁVNÍCH VZTAHŮ</b> .....	<b>25</b>
	ZAVEDENÍ SYSTÉMU HODNOCENÍ ZAMĚSTNANCŮ .....	25
	ZMĚNA SYSTÉMU ODMĚŇOVÁNÍ .....	26
<b>PŘÍLOHY:</b> .....		<b>27</b>
	PŘÍLOHA Č. 1 STANOVISKO DOZORČÍ RADY SSČ .....	27
	PŘÍLOHA Č. 2 ZPRÁVA A VÝROK AUDITORA .....	27
	PŘÍLOHA Č. 3 ÚČETNÍ ZÁVĚRKA .....	27

## I. Základní informace

Název: **Středisko společných činností AV ČR, v. v. i.**  
Sídlo: Národní 1009/3, Praha 1  
IČ: 60457856  
DIČ: CZ60457856  
www: <http://www.ssc.cas.cz>  
Zřizovatel: Akademie věd České republiky, Národní 1009/3, 117 20 Praha 1

Organizace je zapsaná v rejstříku veřejných výzkumných institucí vedeném Ministerstvem školství, mládeže a tělovýchovy ČR (<http://rvvi.msmt.cz>).

## II. Řídící, kontrolní a výkonné orgány

### *Výchozí složení orgánů pracoviště*

Pověřen vedením od 1. 1. 2007: Ing. Jan Škoda

Ředitel pracoviště JUDr. Jiří Malý (jmenován s účinností od 1. 6. 2007)

Rada pracoviště (Rada SSČ) zvolena dne 24. 1. 2007 ve složení:

předseda: Ing. Jan Škoda (SSČ)  
místopředseda: JUDr. Jiří Malý (SSČ)

členové:

Ing. Miroslav Indra, CSc. (SSČ)  
PhDr. Ivana Kadlecová (KNAV)  
Jan Lachman, Dr. (GA ČR)  
Jiří Padevět (SSČ)  
RNDr. Eva Plešková (Lidové noviny)  
Ing. Eva Stoklásková, CSc. (SSČ)  
Ing. Oldřich Sobotka, MBA (SSČ) do 31. 10. 2007

Dozorčí rada jmenována dne 1. 5. 2007 ve složení:

předseda: RNDr. Jan Hrušák, CSc. (AR AV ČR)  
místopředseda: RNDr. Pavel Hejda, CSc. (GFÚ) do 15. 5. 2007

členové:

Ing. Jana Jeřábková (EO KAV)  
Ing. Vladimír Nekvasil, DrSc. (FZÚ)  
RNDr. Jiří Rákosník, CSc. (AR AV ČR)  
Ing. Pavel Vlasák, DrSc. (AR AV ČR)  
doc. PhDr. Radomír Vlček, CSc. (AR AV ČR)

## ***Složení orgánů pracoviště k 31. 12. 2007***

### Rada SSČ:

předseda: **Ing. Jan Škoda (SSČ)**  
místopředseda: **JUDr. Jiří Malý (SSČ)**

### členové:

**Ing. Miroslav Indra, CSc. (SSČ)**  
**PhDr. Ivana Kadlecová (KNAV)**  
**Jan Lachman, Dr. (GA ČR)**  
**Jiří Padevět (SSČ)**  
**RNDr. Eva Plešková (Lidové noviny)**  
**Ing. Eva Stoklásková, CSc. (SSČ)**  
**Ing. Jindřich Sojka (SSČ) od 20. 12. 2007**

### Dozorčí rada

předseda: **RNDr. Jan Hrušák, CSc. (AR AV ČR)**  
místopředseda: **Ing. Petr Bobák, CSc. (ÚŽFG AV ČR) od 16. 5. 2007**

### členové:

**Ing. Jana Jeřábková (EO KAV)**  
**Ing. Vladimír Nekvasil, DrSc. (FZÚ)**  
**RNDr. Jiří Rákosník, CSc. (AR AV ČR)**  
**Ing. Pavel Vlasák, DrSc. (AR AV ČR)**  
**doc. PhDr. Radomír Vlček, CSc. (AR AV ČR)**

## ***Informace o činnosti***

### Ředitel:

V řízení pracoviště se jednak projevil přechod na novou právní formu, kdy řada rozhodnutí ředitele podléhala podle zákona předchozímu schválení dozorčí radou a zřizovatelem a některé dokumenty podléhaly schválení Radou SSČ, a jednak mělo významný vliv nové organizační uspořádání pracoviště do čtyř divizí podle charakteru činností. V roce 2007 se konalo celkem 7 porad vedení pracoviště za účasti vybraných vedoucích pracovníků, kde byly projednávány běžné úkoly pracoviště, a celkem 5 porad ředitelů divizí, kde byly řešeny koncepční a strategické otázky pracoviště.

### Rada SSČ:

Rada SSČ zasedala v roce 2007 celkem sedmkrát.

- 24. 1. 2007 schválila Rada SSČ na svém prvním zasedání všechny základní vnitřní předpisy dle zákona o v. v. i.
- 12. 4. 2007 Rada SSČ projednala výsledky veřejného výběrového řízení na obsazení funkce ředitele pracoviště a na základě doporučení výběrové komise rozhodla v tajném hlasování navrhnout na funkci ředitele SSČ J. Malého.  
Rada SSČ schválila rozpočet SSČ na rok 2007.

11. 6. 2007 schválila Rada SSČ předložené znění dodatku č. 1 ke Zřizovací listině SSČ.
25. 7. 2007 schválila Rada SSČ předložené znění dodatku č. 1 k Organizačnímu řádu.
17. 10. 2007 schválila Rada SSČ dodatek č. 1 k Jednacímu řádu Rady.  
Rada SSČ schválila změny rozpočtu SSČ pro rok 2007 týkající se zejména otevření KC Liblice, změny metody účtování o výrobě v DAN a drobné úpravy v jednotlivých položkách rozpočtu, případně přesuny mezi řádky.
20. 11. 2007 schválila Rada SSČ předložené znění nového Volebního řádu Rady SSČ včetně přílohy č. 1 „Podrobná procedura hlasování při volbě Rady SSČ“.
30. 11. 2007 schválila Rada SSČ převod 5.000.000 Kč z finančních prostředků určených na realizaci výzkumného záměru SSČ č. AV0Z00950701 v roce 2007 do fondu účelově určených prostředků SSČ.

### Dozorčí rada SSČ:

Dozorčí rada (DR) zasedala v roce 2007 celkem šestkrát.

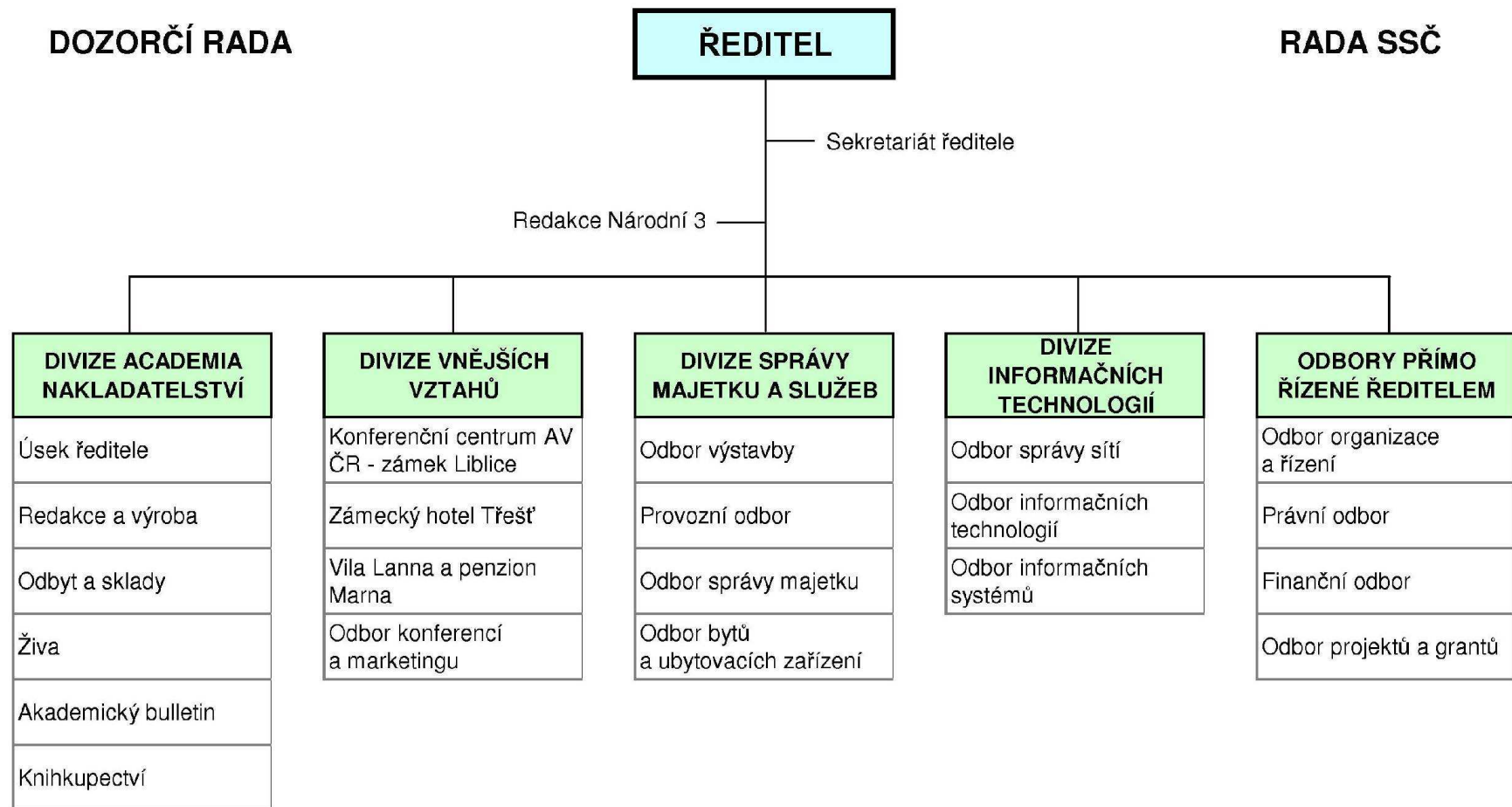
17. 5. 2007 DR se seznámila se vzorovým jednacím řádem DR a ekonomickými dokumenty SSČ, udělila předchozí souhlas se 3 právními úkony SSČ v oblasti nájmu nebytových prostor a 5 záměrů k právním úkonům SSČ.
23. 6. 2007 DR projednala 11 právních úkonů SSČ, z toho 10 schválila. Byla seznámena s postupem přípravy projektu Institutu aplikovaných věd.
4. 9. 2007 DR udělila předchozí souhlas k 25 úkonům SSČ – jednalo se o uzavření nových nájemních smluv k bytům a nebytovým prostorám. Zároveň vzala na vědomí informaci ředitele SSČ o vstupu pracoviště do zájmového sdružení „Česká manažerská asociace“.
23. 10. 2007 DR udělila předchozí souhlas se 16 úkony SSČ (nájem a prolongace nájmu). Zamítla koupi domu v obci Liblice čp. 24 a naopak schválila záměr prodeje objektu skladu v Novém Hrádku.
13. 11. 2007 DR projednala informace a ekonomické analýzy předložené ředitelem SSČ, které se týkaly využití objektu Wiehlova domu v Praze 1 a objektu v Patočkově ul. v Praze 6. Udělila předchozí souhlas s prolongací jednoho nájmu bytu. Dále udělila předchozí souhlas k účasti pracoviště v o. p. s. MAS Třeštsko. DR vzala také na vědomí informace k problematice odpovědnosti jejích členů za škody způsobené pracovišti výkonem funkce člena DR.
4. 12. 2007 DR vzala na vědomí zprávu ředitele pracoviště ke změně strategie pronájmů garážových stání ve vlastnictví SSČ v návaznosti na nájemní smlouvy k bytům ve stejných objektech, příp. lokalitách. Dále schválila koupi nemovitostí v usedlosti Perníkářka v Praze 6 od ÚOCHB AV ČR, zatížení pozemků SSČ v areálu Mazanka věcným břemenem ve prospěch IAV a udělila předchozí souhlas k právnímu úkonu, jímž se SSČ podílí na založení nové právnické osoby, Institutu aplikovaných věd, z. s. p. o.

### **III. Informace o změnách zřizovací listiny**

Dodatkem č. 1 ze dne 20. 7. 2007 ke zřizovací listině Střediska společných činností AV ČR, v. v. i., č. j. 103/P/07, byla zřizovací listina změněna a doplněna takto:

- předmět jiné činnosti SSČ byl doplněn o činnosti: reklamní činnost a marketing, provozování nepravidelné osobní silniční motorové dopravy a správa a údržba nemovitostí,
- byl doplněn nový článek V. zřizovací listiny, kterým se do vlastnictví SSČ vkládá pozemek parc. č. 834/1 v katastrálním území Veverčí, který byl ve vlastnictví České republiky, a hospodařit s ním příslušelo Akademii věd České republiky.

## IV. Organizační struktura



## V. Hodnocení hlavní činnosti

### *Hodnocení výzkumného záměru č. AV0Z00950701*

Přehled úprav rozpočtu finančních prostředků na výzkumný záměr pro rok 2007 zřizovatelem:

Schváleno komisí pro hodnocení VZ (21. 6. 2006):	95 063 tis. Kč.
Skutečná výše dotací k 31. 12. 2007 byla:	
provozní náklady	47 111 tis. Kč,
akce nákladné údržby	60 664 tis. Kč,
investice	5 000 tis. Kč.
Celkem skutečné výdaje výzkumného záměru činily	112 775 tis. Kč.

Dotace na výzkumný záměr byla zřizovatelem zvýšena o 47 664 tis. Kč s ohledem na náročnější akce nákladné údržby v zařízeních provozovaných jako infrastruktura výzkumu a především v souvislosti s dokončením dlouhodobé rekonstrukce památkového objektu zámku Liblice a jeho uvedením do provozu jako Konferenčního centra AV ČR.

Současně byla dotace na výzkumný záměr zřizovatelem snížena o 29 952 tis. Kč v položce provozních nákladů zejména v důsledku převedení 30 pracovních míst do Kanceláře AV ČR k 1. 1. 2007.

Z hlediska struktury a rozsahu výzkumného záměru SSČ došlo k podstatným změnám zejména v důsledku delimitace 22 fyzických zaměstnanců do Kanceláře AV ČR k 1. 1. 2007. Jednalo se zejména o aktivity bývalého zahraničního odboru, který byl zaměřen převážně na oblast správy mezinárodních smluv AV ČR se zahraničními subjekty, zabezpečování zahraničních pracovních cest pracovníků AV ČR a přijímání jejich hostů v ČR.

Dalšími předanými činnostmi do Kanceláře AV ČR byla medializace a popularizace vědy a výzkumu zajišťována bývalým tiskovým odborem, které zahrnovaly především pořádání tiskových a odborných konferencí, přednášek, propagačních a osvětových akcí určených pro odbornou i laickou veřejnost, školy i jednotlivé zájemce.

Lze konstatovat, že vlastní zaměření výzkumného záměru se zásadně nezměnilo, neboť v roce 2007 byly obě zmiňované oblasti nahrazeny novými aktivitami útvarů SSČ. Mezinárodní vztahy a spolupráce byly navázány zejména v rámci projektů, na jejichž financování se podílejí evropské fondy, MŠMT, krajské úřady a další partneři. Propagační a popularizační cíle jsou významně obsaženy v činnosti divize vnějších vztahů (propagace a marketing, provoz hotelových komplexů, organizování konferencí), v marketingových aktivitách divize nakladatelství Academia, při vydávání časopisů Národní 3, Živa a Akademický bulletin.

## Úsek ředitele

### Právní odbor (PO)

Významné místo v činnostech právního odboru představovala v roce 2007 nejen vlastní činnost pro SSČ, ale zejména podpora pracovišť AV ČR. V souvislosti s přechodem vědeckých ústavů na právní formu veřejných výzkumných institucí zpracoval právní odbor pro vedení AV ČR a její pracoviště cca 600 listin – vzorové předpisy, majetkové protokoly, dokumenty pro katastrální řízení, smlouvy mezi pracovišti, stanoviska k veřejné podpoře, k záměrům pracovišť vstoupit do tuzemských i zahraničních právnických osob a sdružení bez právní subjektivity ap.

Nově byl zaveden pravidelný monitoring právních předpisů pro vedení AV ČR a v. v i., a to jak v úrovni české legislativy, tak i v úrovni legislativy EU.

V rámci SSČ se soustředil právní odbor především na tvorbu či posuzování smluv a jejich změn týkajících se hlavní činnosti SSČ – smlouvy o spolupráci, o reklamě, sponzoringu a propagaci vědy; v souvislosti s právní podporou divize nakladatelství Academia pak smlouvy autorské, licenční; na úseku majetku – dodavatelské smlouvy, kupní, nájemní, mandátní, o dílo, o věcných břemenech, směnné; právní podpora a konzultace v oblasti veřejných zakázek; podpora v oblasti pracovněprávních vztahů, účast při kolektivním vyjednávání ap.; zajišťování živnostenských listů, právní podpora při správních řízeních, vyřizování problematiky ochrany osobních údajů ap.

**Referát patentových a licenčních služeb** zajišťuje pro pracoviště AV ČR konzultace, podávání přihlášek pro různé typy ochrany, vlastní řízení před patentovými úřady, udržování ochranných dokumentů a osvětovou činnost. V roce 2007 bylo za AV ČR podáno mj. 21 přihlášek vynálezů, 2 užité vzory a 8 ochranných známek.

V první oblasti se jedná o posuzování možností ochrany výsledků vědecké činnosti a výběr vhodného způsobu ochrany. Dále jsou to konzultace o teritoriálním rozšíření, pomoc s výběrem partnera pro komerční využití a příprava materiálů pro licenční jednání.

Ve druhé oblasti je to zejména příprava textu s autory, s výběrem rozsahu ochrany, formulace příloh přihlášky a návazně její podání. Přehled podání a udržovaných dokumentů v ČR ukazuje tab. č. 1. Pokud se týká zahraničí, v roce 2007 bylo podáno 5 přihlášek cestou PCT a po 1 přihlášce v USA, Kanadě, Japonsku, Austrálii a EP.

Třetí oblast zahrnuje vlastní řízení, v němž se jedná především o vyvracení námitek, upřesňování rozsahu ochrany a řešení sporů. Na tomto úseku bylo v roce 2007 více práce, než je nezbytné, především pro nepřesné formulace a nedostatky dříve učiněných podání. Napravování chyb minulých let nebylo v roce 2007 ukončeno.

Čtvrtá oblast se týká anuit ve všech zemích, podávání žádostí o prodloužení platnosti veškerých dokumentů vyjma patentů. To představovalo v roce 2007 mimo jiné vystavení 148 faktur.

Páté oblasti činnosti bylo věnováno minimum času s ohledem na prioritu jiných činností. Právě v této oblasti však leží největší rezervy v činnosti PLS. Za rok 2007 byla za účelem osvěty navštívena pouze dvě pracoviště AV ČR.

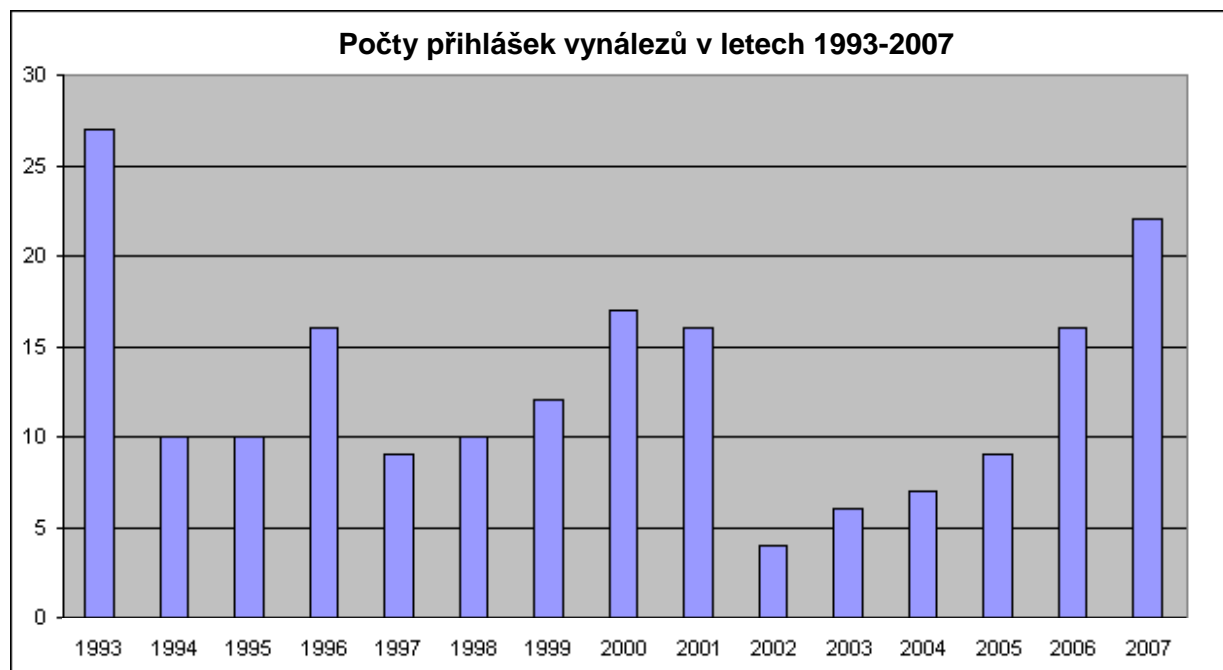
V roce 2007 bylo ukončeno zastupování všech subjektů mimo AV ČR v případech, na kterých neparticipovala pracoviště AV ČR. Byl přeorganizován archiv spisů a doplněny chybějící materiály.



Tabulka č. 1 – Přehled činností v oblasti patentové ochrany 1992–2007

Česká republika (k 31. 12. 2007)

Rok	Vynálezy				Užitné vzory		OZ		Průmyslové vzory	
	příhlášky	uděleno	v řízení	platné	příhlášky	platné	podané	platné	příhlášky	platné
1992	13	8	0	1						
1993	27	15	0	3	7	0			1	0
1994	10	9	0	2	8	0	2	1		
1995	10	10	0	1	0	0				
1996	16	12	0	5	4	0	3	2		
1997	9	7	0	2	8	0	3	1		
1998	10	8	0	5	2	0	7	6	1	1
1999	12	10	0	8	3	1				
2000	17	16	0	11	10	0	4	4		
2001	16	15	0	12	4	0			1	0
2002	4	3	1	2	6	1				
2003	6	5	1	5	1	1	1	1		
2004	7	3	3	3	0	0	2	2		
2005	9	2	7	2	0	0				
2006	16	0	15	0	0	0	2	2		
2007	22	0	22	0	2	1	8	8		
<b>celkem</b>			<b>49</b>	<b>62</b>	<b>2</b>	<b>4</b>		<b>27</b>		<b>1</b>



## **Odbor projektů a grantů (OPG)**

V roce 2007 vznikl nový organizační útvar, jehož hlavní náplní je realizace projektů z grantových prostředků a vyhledávání nových možností financování vybraných aktivit SSČ z evropských fondů, případně dalších mimorozpočtových zdrojů.

### Významné projekty řešené v roce 2007:

#### **České centrum pro mobilitu v letech 2005–2007**

Celkový finanční objem 73.935 EUR, částka pro rok 2007 činí 23.856 EUR.

Finanční mechanismus – 6. rámcový program EU.

Cílem projektu je vytvoření a zprovoznění Centra pro mobilitu pro ČR při SSČ a zároveň realizace sítě regionálních spolupracujících míst na vybraných VŠ, poskytování informací a služeb potřebných pro pobyt zahraničních vědecko-výzkumných pracovníků v ČR a aktualizace těchto informací na národním portálu pro mobilitu.

#### **České centrum pro mobilitu v letech 2008–2011**

V roce 2007 byl předložen na MŠMT projekt SSČ na pokračování činnosti Českého centra pro mobilitu pro období let 2008–2011. Cílem projektu je získávat další mezinárodní kontakty a prohlubovat spolupráci s nimi, zkvalitňovat a rozšiřovat úroveň poskytovaných služeb pro výzkumné pracovníky a vyvíjet maximální úsilí při odstraňování překážek v mobilitě. Projekt byl MŠMT schválen ve finančním objemu 11 702 tis. Kč v rámci programu EUPRO.

Další aktivitou v této oblasti je nabídka na spolupráci při monitoringu a vyhodnocování překážek v mobilitě výzkumných pracovníků v rámci ERA (European Research Area). Tento projekt se realizuje na nadnárodní úrovni za účasti 7 zemí z EU; zdrojem je 7. rámcový program, koordinátorem projektu je Centre for Research and Technology Hellas, Řecko.

SSČ bylo v roce 2007 partnerem Technologického centra AV ČR při řešení projektu **Centrum pro transfer technologií**. Tento projekt představuje pokračování a rozšíření již existujících služeb transferu technologií (2006–2008) s cílem jejich zdokonalení a doplnění o chybějící komponenty – zejména o ochranu duševního vlastnictví, vzdělávání manažerů výzkumných institucí a výzkumníků v oblasti technologického transferu a ochrany duševního vlastnictví, zakládání spin-off firem a marketingu.

#### **Centrum inovačního vzdělávání Liblice**

SSČ je řešitelem projektu s finanční podporou ESF a ČR (objem ve výši 15 000 tis. Kč). Projekt se realizuje v letech 2005–2008 ve spolupráci s partnery projektu, kterými jsou Asociace inovačního podnikání ČR, České inovace, s.r.o. (CI4GM) a VINNOVA. Projekt je určen subjektům, které působí v oblasti výzkumu, vývoje a inovací nebo tuto oblast z titulu své pracovní či politické pozice ovlivňují. Cílem projektu je poskytovat potřebné informace o tom, co jsou inovace, jakou roli hrají ve znalostní společnosti a jakým způsobem mohou přispět k rozvoji podnikání.

#### **Výstavba minigolfového hřiště v zámeckém parku hotelu Třešť**

Finanční objem: 531 tis. Kč.

Finanční mechanismus: podílová dotace z Fondu Vysočina – grantový program *Doprovodná infrastruktura cestovního ruchu 2007*.

### **Informační centrum AV ČR pro inovace (ICAVI)**

Finanční objem: 13 879 tis. Kč rok 2007 a 1. polovinu r. 2008.

Finanční mechanismus: strukturální fondy, JPD2.

Ve sledovaném období připravilo SSČ žádost, která byla schválena Magistrátem hl. m. Prahy; jedná se o projekt, jehož cílem je umožnit přímá osobní setkávání výzkumných pracovníků – zejména z pracovišť AV ČR – s představiteli podnikatelského sektoru, podporovat přenos výsledků výzkumu do praxe. ICAVI bude sloužit pro multimediální prezentace výsledků výzkumu prováděného na pracovištích AV ČR, a to formou kulatých stolů, workshopů, seminářů, konferencí či výstav. Hlavními partnery jsou Česká manažerská asociace a Svaz průmyslu a dopravy ČR.

### **Modernizace zámeckého hotelu Třešť**

Finanční objem: 517 tis. Kč.

Finanční mechanismus: podílová dotace z Fondu Vysočina – grantový program Modernizace ubytovacích zařízení 2007. Cílem tohoto projektu je získání certifikace Asociace hotelů a restaurací České republiky, o. s.

### **Management vědy**

Finanční objem: 1 325 tis. Kč.

Finanční mechanismus: výzkumný záměr SSČ.

V roce 2007 byl připraven projekt na podporu manažerů pracovišť AV ČR formou desetiměsíčního semináře pro orientaci ve složitém legislativním a ekonomickém prostředí a osvojení hlubších znalostí ve finančním řízení, legislativě, evropských finančních mechanismech pro podporu vědy a výzkumu, v řízení lidských zdrojů ap.

## **Divize Academia nakladatelství (DAN)**

Za rok 2007 bylo celkem v DAN vydáno více než sto titulů včetně dotisků a koedicí. Významnými edičními počiny byly zejména:

- vydání závěrečného, šestého dílu *Dějiny českého výtvarného umění*, který připravili především pracovníci Ústavu dějin umění AV ČR, v. v. i., pod editorským vedením prof. Rostislava Šváchy,
- vydání prvních dvou svazků *Dějiny české literatury 1945–1989*, které připravili pracovníci Ústavu pro českou literaturu AV ČR, v. v. i., pod vedením doc. Pavla Janouška,
- *Valdštejn a jeho doba* – díky vydání této publikace byla navázána spolupráce s organizátory stejnojmenné výstavy – Senátem Parlamentu ČR, Vojenským historickým ústavem a Národním muzeem. Na monografii se podílelo okolo čtyřiceti autorů z ČR i ze zahraničí a publikace představuje významný mezník ve valdštejnském bádání; je vydána rovněž v německé mutaci.

Během roku 2007 vyšly první svazky nové edice *Paměť*, první svazek nové edice *Novověk*, kterou řídí prof. Jaroslav Pánek, první svazky edice *Gerstner*, první svazek knihovny *Lanna*, která vychází ve spolupráci s Českou maticí technickou, první svazek řady *Psychologie* a první svazek edice *Vizuální studia*, připravované ve spolupráci s Filozofickou fakultou UK, svazky v edicích *Průhledy*, *Galileo*, *Stíny*, *Žena a věda*, *21. století* a v řadách *Historie* a *Umění*, svazky populární *Filmové řady*.

Nadále vydává DAN časopis *Živa* a od 1. 1. 2007 převzala tvorbu měsíčníku *Akademický bulletin*.

DAN zajišťovala v roce 2007 prezentaci a prodej publikací na jarním i podzimním zasedání Akademického sněmu AV ČR, prezentaci a prodej vlastních publikací na mezinárodním knižním veletrhu *Svět knihy*, konaném v květnu 2007 v Praze, na *Podzimním knižním veletrhu* v Havlíčkově Brodě a prezentaci DAN na veletrhu *Bibliotéka* v Bratislavě a na *Mezinárodním knižním veletrhu* ve Frankfurtu nad Mohanem.

Dále byly publikace DAN prezentovány v rámci akce *Týden vědy a techniky*, na konferenci *Charta 77* na Filozofické fakultě UK, na mezinárodním sympoziu o humanismu a jeho poslání v současnosti *Humanitas* v italské Neapoli (vystavené knihy byly věnovány do knihovny *Mezinárodní latinské akademie Vivarium Novum v Montelle*), dále na výstavě *Fish Stock assessment Method for Lakes and Reservoir: Toward the true picture of fish stock*, pořádané Biologickým centrem AV ČR, v. v. i., v Českých Budějovicích, při slavnostním otevření Konferenčního centra AV ČR v Liblicích, na konferenci *Odkaz Jana Amose Komenského* nebo na akci *Vánoční strom Národního divadla*.

## **Divize vnějších vztahů (DVV)**

V roce 2007 byla ustavena nová divize sdružující zejména útvary zabývající se hlavními činnostmi v oblastech:

- provozování vlastních konferenčních, ubytovacích a gastronomických zařízení,
- zajišťování propagace a marketingu,
- organizování a realizace konferencí,
- zabezpečování významných celoakademických akcí,
- výstavnictví.

Tým pracovníků DVV dosáhl v krátké době řady odborných certifikací v klasifikaci ubytování, dodržování přísných zásad hygienických norem a předpisů HACCP a připravil podmínky k předložení návrhu na získání Systému managementu jakosti ISO 9001:2000 v roce 2008. Prostřednictvím aktivního členství v odborných asociacích – Asociace hotelů a restaurací ČR a Asociace kuchařů a cukrářů ČR – jsou pracovní kolektivy většiny zařízení udržovány na vysoké profesní úrovni a jednotliví zaměstnanci jsou schopni poskytovat služby na nejvyšší úrovni.

## **Odbor konferencí a marketingu (OKM)**

OKM podporuje a zabezpečuje aktivity AV ČR a jejich jednotlivých ústavů zejména při organizování vědeckých setkání, mezinárodních konferencí, významných celoakademických akcí. Zároveň vyhledává klienty pro konferenční a hotelová centra patřící SSČ, zajišťuje infrastrukturní servis pro akce konané v budově AV ČR na Národní – *Týden vědy a techniky*, *Evropský týden mozku* ap. Ve spolupráci s odbornými útvary zajišťuje propagační a marketingové aktivity SSČ, organizuje výstavy, ale i tradiční akce, jako je např. *Novoroční koncert AV ČR a České filharmonie*. Zabezpečuje výrobu propagačních materiálů pro konferenční centra SSČ, spravuje weby těchto zařízení, zpracovává mediální plány.

## **Oddělení propagace a marketingu (OPM)**

Mezi hlavní úkoly OPM patřila v průběhu roku 2007 součinnost při otevření Konferenčního centra AV ČR v zámku Liblice (KC Liblice). OPM se významně podílelo na dokončování vybavení KC Liblice, např. zajištění kompletního orientačního systému, vytvoření a zajištění souboru marketingových hotelových materiálů, vybudování naučné stezky a souvisejících reprezentativních propagačních materiálů. OPM zajišťovalo organizaci slavnostního otevření KC Liblice, kterého se zúčastnilo 130 významných hostů z řad AV ČR, veřejného a politického života. OPM průběžně plní úlohu servisního partnera pro jednotlivé odborné útvary SSČ i KAV ve smyslu zajištění informací a činností ze sféry propagace a marketingu.

V roce 2007 bylo v sídle AV ČR uspořádáno 11 výstav, z toho u příležitosti *Týdne vědy a techniky 2007* soubor projektů s hlavním tématem „*Fascinace světlem*“. Výstava pořádaná pod záštitou Výboru dobré vůle – Nadace Olgy Havlové byla věnována pracím občanů s autismem. Velký úspěch zaznamenaly výstavy Archeologického ústavu AV ČR, v. v. i., *První společná kultura v Evropě – „Římské provincie od Atlantiku k Černému moří“* a výstava připravená se Společností pro dějiny vědy a techniky *Kvarteto českých astronomů a jejich objevy ve výzkumu komet*. Z uměleckých výstav mělo největší ohlas *Grafické dílo Aleny Antonové*, *žačky Emila Filly*, výstava *Fotografické dílo Miroslava Jodase* a předvánoční výstava *Tapiserie, keramika a šperky Marie Jiříčkové*.

### **Oddělení konferencí (OK)**

Oddělení konferencí zahájilo činnost v létě roku 2007. Náplní práce tohoto úzce vyprofilovaného útvaru je poskytování služeb konferenčního servisu při organizaci konferenčních setkání. Pro klienty se připravuje na vysoké profesionální úrovni komplexní akce od návrhu programu včetně celkové produkce, přes vlastní realizaci až po výstupy, vše na zakázku podle specifických požadavků zákazníka. Podařilo se uspořádat několik akcí i mimo budovy SSČ – např. konferenci pro Ústav fyziky plazmatu AV ČR, v. v. i., pro 120 osob v Parkhotelu Praha.

Jednoznačnou prioritou pro vytváření klientského portfolia oddělení konferencí je přednostní uspokojování požadavků AV ČR a jejich pracovišť, dále pak získávání zákazníků zejména z oblasti kongresové turistiky.

### **Konferenční centrum AV ČR – zámek Liblice (KC Liblice)**

V září 2007 byl zahájen provoz KC Liblice. Po velmi náročné šestileté generální rekonstrukci se podařilo otevřít jedinečné ubytovací a gastronomické zařízení s vynikajícím konferenčním zázemím. Historicky cenná budova je velmi citlivě doplněna moderními technologiemi zabezpečujícími pořádání těch nejnáročnějších konferenčních či společenských akcí. Vysoký komfort hotelových pokojů je umocněn vynikající kuchyní pod dohledem mezinárodních potravinářských řetězců.

#### Leden – červenec 2007

- dokončování rekonstrukce objektu zámku, východní dependance, čestného dvora,
- kolaudace 20. 7. 2007,
- přijímání nových zaměstnanců a jejich proškolení.

#### Srpen 2007

- vybavování kuchyně, restaurace, zařizování pokojů a celková příprava na provoz,
- zprovoznění hotelového rezervačního a restauračního programu, zavádění systému HACCP,
- zahájení zkušebního provozu – rekreace zaměstnanců AV ČR.

#### Září 2007

- **6. 9. 2007 slavnostní otevření,**
- dny otevřených dveří 8.–9. 9. 2007 ve spolupráci s muzeem v Mělníku (Dny evropského kulturního dědictví).

#### Září – prosinec 2007

Přehled významných akcí uspořádaných po otevření KC Liblice ukazuje tab. č. 2.

*Tabulka č. 2 – Seznam významných akcí v KC Liblice od září 2007*

Datum	Klient	Počet osob
12.–17. 9.	Státní úřad pro jadernou bezpečnost	80
15.–17. 9.	Státní úřad pro jadernou bezpečnost	25
24.–27. 9.	Ústav pro jazyk český AV ČR, v. v. i.	100
7.–9. 10.	Univerzita Jana Evangelisty Purkyně	15
17. 10.	AB Studio	100
18.–19. 10.	Grantová agentura ČR	30
2.–4. 11.	Centrum pro teoretická studia UK	35
8. 11.	CISCO	30
28.–29. 11.	Státní úřad pro jadernou bezpečnost	50
9.–11. 12.	Ústav teorie informace a automatizace AV ČR, v. v. i.	70
10. 12.	Ústav informatiky AV ČR, v. v. i.	50

## Vila Lanna, penzion Marna

Rok 2007 byl počátkem nezbytných personálních a provozních změn. Provozní vytížení je uvedeno v tab. č. 3. V návaznosti na vybudování vlastního kuchyňského zařízení se z rodinného až domácího prostředí postupně stává moderní ubytovací a gastronomické centrum poskytující služby na nejvyšší úrovni. Při zachování jistého stupně intimity i kouzla historické budovy lze již dnes reagovat na požadavky pomalu se měnící klientely a zvyšujících se nároků zadavatelů akcí. Ubytovací kapacitu vily Lanna vhodně doplňuje dependance v penzionu Marna.

Tým personálu byl doplněn o zkušené profesionály v čele s šéfkuchařem a vedoucím obsluhy. Nově zavedená recepční služba se stala ve velmi krátké době nepostradatelnou. Postupně jsou zaváděny hotelové programy (části ubytovací a část stravovací) umožňující mimo jiné na svých terminálech příjem platebních karet, nabídky širšího konferenčního servisu ap.

*Tabulka č. 3 – Provozní vytížení vily Lanna v roce 2007*

Bankety		Recepce		Konferenční činnost		Jiné		Mimoakademické akce	
Počet akcí	Počet hostů	Počet akcí	Počet hostů	Počet akcí	Počet hostů	Počet akcí	Počet hostů	Počet akcí	Počet hostů
16	172	32	1 537	68	1 866	10	153	13	447

Počet akcí za celý rok	139
Počet hostů za celý rok	4 175

## **Divize správy majetku a služeb (DSMS)**

### **Odbor výstavby (OV)**

Odbor výstavby zajišťoval v průběhu roku 2007 zejména investorsko-inženýrskou činnost pro stavební akce SSČ i ostatních pracovišť AV ČR. Celkový objem investičních akcí ve sledovaném období dosáhl 70 mil. Kč, objem neinvestičních akcí pak dosáhl téměř 60 mil. Kč.

K nejrozsáhlejším investičním akcím náleží zejména dokončení rekonstrukce a modernizace Konferenčního centra AV ČR – zámku Liblice, rekonstrukce slavnostního dvora a rekonstrukce východního přístavku zámku, na které bylo jen v tomto roce vynaloženo cca 62 mil. Kč.

Významnou investiční akcí realizovanou v budově Národní 3 byla úprava prostor v přízemí pro výstavní síň a následně pro projekt ICAVI v objemu cca 2,3 mil. Kč.

Nejdůležitější připravovanou akcí pro pracoviště AV ČR byly stavební úpravy po uvolnění bytů a příprava nástavby dvorního traktu v budově Ústavu pro českou literaturu AV ČR v Praze 1 Na Florenci. Odbor výstavby se rovněž podílel na přípravě výstavby Institutu aplikovaných věd v areálu Mazanka.

Odbor výstavby zajišťoval v roce 2007 také řadu akcí charakteru velké údržby a oprav.

V areálu zámku Liblice bylo realizováno množství dílčích akcí nezbytných pro celkové dokončení – opravy, restaurování a vybavení interiérů v celkovém objemu přes 30 mil. Kč. Byla také zahájena obnova zámeckého parku a obory v Liblicích i v Třešti.

V budovách Národní 3–7 byl realizován větší počet akcí v celkovém objemu cca 7 mil. Kč, např. 1. etapa opravy střešního pláště budovy Národní 3, obnova průchodu v budově Národní 7.

Ve vile Lanna byla dokončena oprava fasády objektu. Pokračovala rovněž příprava a realizace stavebních úprav bytových objektů (rodinných domů), určených pro nájemníky, kteří bydlí v budovách pracovišť AV ČR; byly dokončeny objekty Říčanova a Boletická, zahájeny úpravy objektu Větrušická, připravován objekt K Roztokům.

Z ostatních aktivit odboru výstavby je nutno zmínit operativní vedení evidence a technického dohledu nad nemovitým majetkem SSČ, v roce 2007 spojené zejména s přechodem na v. v. i. a přípravu podkladových materiálů a návrhů ročních plánů investic a nákladné údržby.

### **Provozní odbor (PRO)**

Provozní odbor plní úkoly zejména na úseku zabezpečení řádného provozu hlavní budovy AV ČR Národní 3–7. Zároveň uspokojuje požadavky na vybavení interiérů kanceláří, včetně techniky, jejich oprav a úprav.

V průběhu roku 2007 zabezpečoval provozní odbor zejména následující činnosti:

- postupnou optimalizaci využití budovy Národní 3–7 pro veřejnost, především zasedacích místností 205, 206, 108, a to jak adresnou cenovou politikou, tak i zlepšením vybavení, konferenční techniky, klimatizace;
- aktualizaci nájemních smluv ve smyslu změn nájemníků a poplatků, vedení veškerých vyúčtování v oblasti správy majetku;



- podporu odboru výstavby při zajišťování hladkého průběhu provádění akcí velké údržby v objektech Národní 3–7 a zajištění plánovaných oprav v objektech Národní;
- zprovoznění systému SSB a převod evidence plateb nájemníků nebytových prostor do tohoto SW;
- zprovoznění a postupné naplňování informačně grafického systému AMI (evidence dat o nemovitostech);
- technické zajištění sněmů AV ČR, zasedání AR AV ČR a dalších akcí;
- zpracování a postupné plnění úkolů zákona č. 239/2000 Sb. a č. 320/2002 Sb., k zajištění CO resortu AV ČR;
- zajištění požadavků na autoprovoz ze strany SSČ, KAV i pracovišť AV ČR;
- školení nových pracovníků podle zákona o PO a vyhlášky BOZP, zpracování nové a aktualizace stávající dokumentace požární ochrany a BOZP, koordinace spolupráce s externí firmou při plnění dalších úkolů PO a BOZP dle platných norem;
- aktivity na ochranu životního prostředí – třídění a likvidace odpadů;
- zajištění technické podpory při dislokačních změnách v KAV i SSČ.

### **Odbor správy majetku (OSM)**

Nejdůležitější činností tohoto útvaru v roce 2007 bylo převzetí ekonomické a technické správy areálu Jilská – Husova, objektů Legerova a Valentinská, které jsou v majetku ČR s právem hospodaření AV ČR; činnosti byly vykonávány na základě příkazních smluv a podle pokynů KAV.

Dalšími významnými počiny bylo zajištění pronájmu objektu „filtrů“ v areálu SSČ v Praze 8 V Zámčích firmě Bau-Const s.r.o., příprava a uzavření nájemních smluv na umístění reklamních panelů v areálu Mazanka.

Dále útvar zajišťoval komplexní správu vlastních objektů – Wiehlova domu ve Vodičkově ulici, vybraných objektů v areálu Krč, v areálu v Hradci Králové, v areálu Brno-Veverí a na Bulovce.

## **Divize informačních technologií (DIT)**

V roce 2007 byla zahájena příprava konsolidace většiny inforatických činností s cílem jejich organizačního začlenění do nově formované samostatné divize informačních technologií, která vznikla 1. 1. 2008 spojením tří stávajících odborů. V roce 2007 byly útvary v této oblasti řízeny přímo ředitelem SSČ:

- odbor informačních technologií,
- odbor správy sítí,
- odbor informačních systémů (převeden do SSČ z Ústavu teorie informace a automatizace AV ČR, v. v. i., od 1. 4. 2007).

## **Odbor informačních technologií (OIT)**

Hlavními oblastmi, které zabezpečoval svou činností tento útvar, byly:

- zavádění virtualizace serverů,
- příprava a zprovoznění internetových stránek SSČ,
- česká příručka o AV ČR – grafické zpracování, předtisková příprava, výroba *Přehledu činností SSČ* – grafické zpracování, předtisková příprava, tisk,
- návrh a vytvoření internetových stránek Visegrad group of Academies of Sciences of V4 countries – <http://v4.avcr.eu>,
- spolupráce na Večerní univerzitě Microsoft pro Akademii – záznam přednášek pomocí MediaSite a následné zveřejnění na serveru Beleriand,
- technické zabezpečení Akademických sněmů,
- zajištění on-line vysílání přednášek *Týdne vědy a techniky*.

## **Odbor informačních systémů (OIS)**

Hlavní náplní útvaru je správa ekonomických informačních systémů pro pracoviště AV ČR:

- iFIS (účetnictví, majetek, sklady, registr smluv atd. – prům. počet uživatelů 650),
- Elanor Global (personální evidence, mzdy, docházka – prům. počet uživatelů 130),
- Verso (manažerská nadstavba, objednávky, cestovní příkazy, autoprovoz – prům. počet uživatelů 2350),
- Mantis (el. systém pro hlášení chyb a požadavků – prům. počet hlášení za měsíc 50),
- web <http://eis.cas.cz>.

Struktura a rozsah činností zahrnují tyto úseky:

Podpora uživatelů (jsou uvedeny průměrné měsíční počty v roce 2007)

- hotline prostřednictvím webu (50 hlášení), telefonu (2000 hlášení), e-mailu (800 hlášení),
- komunikace s dodavateli – hlášení o chybách, požadavcích a objednávkách rozvoje,
- realizace školení a workshopů.

Metodika – představuje zejména podporu při práci s EIS, pokyny, postupy pro ústavy, konzultační podporu v oblasti ekonomických agend v EIS, sumarizaci dat, zajišťování potřebných výstupů pro potřeby zřizovatele ap.

Technika – správa webových stránek <http://eis.cas.cz>,

- instalace klientských aplikací, správa uživatelských kont, rolí a nastavení,
- správa firewallu, databázových a aplikačních serverů, sítě, VPN, koncových PC,
- zálohování dat.

Administrativa představuje především správu smluv s dodavateli a s ústavu; v roce 2007 byly projednávány dodatky k servisním smlouvám se všemi pracovišti AV ČR.

## Odbor správy sítí (OSS)

Hlavním úkolem OSS v roce 2007 bylo připojování pracovišť AV ČR do sítě PASNET nebo do obecné sítě Internet včetně nezbytné servisní a odborné konzultační činnosti. Na pracovištích připojených koncem roku 2006 byla provedena konečná konfigurace síťových hraničních prvků (firewallů, routerů, switchů):

- ÚMG AV ČR (Infragen) – dokončení konfigurace firewallu a páteřních switchů,
- KC Liblice – zprovoznění lokální sítě, instalace a konfigurace firewallu a páteřních switchů,
- Objekt Mariánská – zprovoznění WiFi sítě,
- ÚŽFG AV ČR – Liběchov – modernizace mikrovlnného spoje,
- EÚ AV ČR – modernizace mikrovlnného spoje,
- pracoviště SSČ Hotel Mazanka – nové páteřní rozvody sítě v budově, zprovoznění lokální sítě,
- pracoviště SSČ Legerova – rekonfigurace sítě Legerova, přepojení sítě DAN do areálu ÚSMH AV ČR v Praze 8,
- pracoviště SOÚ AV ČR Linhartská – připojení na optickou síť (spolupráce PASNET),
- ICAVI – příprava technické části ICAVI (spolupráce s firmami Noranet, CESNET),
- EDUROAM – zprovoznění systému na Národní 3 v sálech č. 108, 205, 206.

Součástí těchto akcí byla vždy projektová příprava, zajištění dodavatele a následná konfigurace koncových síťových zařízení. V případě hotelu Mazanka byly navíc připraveny a uzavřeny 3 smlouvy související s budoucími věcnými břemeny na nové optické trase.

Dále v roce 2007 OSS připravil a uzavřel 12 smluv o umístění zařízení PASNET na pracovištích ústavů AV ČR a 3 smlouvy servisní. Pod jeho gescí byl vytvořen základ interaktivní mapy sítě AV ČR. V rámci činnosti KIT byly zorganizovány 3 odborné semináře určené zejména pro správce sítí ústavů AV ČR. Pokračovala lektorská činnost v kurzech *Základy vědecké práce*. OSS se i nadále aktivně podílel na činnosti sdružení PASNET a aktivně se účastnil v Radě Fondu rozvoje sdružení CESNET.

## VI. Hodnocení další a jiné činnosti

SSČ neprovozuje žádnou další činnost.

V rámci jiné činnosti se SSČ zabývá správou bytového hospodářství, správou nemovitého majetku, prodejem v knihkupectvích divize nakladatelství Academia, zajišťováním konferenčních a vzdělávacích aktivit a poskytováním hotelových služeb především v zámeckém komplexu Třešť.

V roce 2007 se vyvíjela jiná činnost dle plánovaného rozpočtu a skončila ziskem po zdanění 10 210 tis. Kč.

### **Knihkupectví Academia**

V prodejnách DAN a prostřednictvím internetového knihkupectví byl za rok 2007 realizován obrát v maloobchodních cenách ve výši 100 388 tis. Kč, z toho cca 10 % tvořily vlastní publikace vydané DAN.

V roce 2007 bylo nově zavedeno vlastní internetové knihkupectví na adresách [www.academiaknihy.cz](http://www.academiaknihy.cz) a [www.academiabooks.com](http://www.academiabooks.com), kde je nabízena nejen produkce DAN, ale také kompletní sortiment kamenných prodejen; jeho prostřednictvím je realizován prodej publikací do zahraničí; provoz zajišťuje prodejna ve Wiehlově domě na Václavském náměstí.

V knihkupectvích DAN je neformálním způsobem prezentováno a popularizováno mnoho vědních oblastí; např. v roce 2007 zde vystoupili v roli přednášejících či kmotrů vydaných knih přední osobnosti vědeckého, společenského i politického života – předseda AV ČR *prof. Václav Pačes*, bývalá předsedkyně AV ČR *prof. Helena Illnerová*, *prof. Ladislav Hejdánek*, *prof. Vilém Prečan*, bývalý prezident České republiky *pan Václav Havel*, *prof. Ctirad John*, primátor města Brna *Roman Onderka* a další.

V roce 2007 vznikl nový projekt SSČ – vydávání samostatného časopisu s názvem *Národní 3 – revue Akademie věd pro vědu a umění*, jehož příprava a realizace byla řízena přímo z úseku ředitele SSČ. Vyšlo nulté číslo, které bylo kladně přijato jak vedením AV ČR, tak zejména kulturní veřejností; následovalo rozhodnutí o vydávání časopisu v periodě čtvrtletníku. Byla ustavena redakční rada, šéfredaktorem byl jmenován P. Kosatík. Financování tohoto projektu je zabezpečováno převážně z prodeje reklamních ploch a sponzorských příspěvků.

### **Bytové hospodářství**

Správa bytových objektů SSČ a ubytovny v Lysolajích, která se v průběhu roku 2007 stala také bytovým domem, představuje především péči o nemovitý majetek a trvalou komunikaci s nájemci bytových jednotek v 17 lokalitách:

Praha 1 – Linhartská 135/4 5 bytových jednotek a pracoviště SOÚ AV ČR, v. v. i.

#### Praha 8

– Batličkova 1	31 bytových jednotek
– Batličkova 3	31 bytových jednotek
– U Slovanky 7	31 bytových jednotek
– U Slovanky 9	31 bytových jednotek
– Davídkova 91	31 bytových jednotek
– Davídkova 93	31 bytových jednotek
– Davídkova 95	31 bytových jednotek
– U Libeňského pivovaru 1333/3	21 bytových jednotek

Praha 4 – Zbudovská a Mirotická 9 bytových jednotek (společenství vlastníků)

Praha 6

- Patočkova 39 21 bytových jednotek + 3 nebytové prostory
- Rozvojová 246 a 247 18 startovacích bytů
- Rozvojová 252/3 30 startovacích bytů a 1 služební
- Sedlec, Marna, Lanna 3 služební byty
- Říčanova 747/31 2 bytové jednotky

Praha 10 – Kosatcová 1325/32 1 bytová jednotka

Liblice – 4 bytové jednotky, v průběhu roku 3 byty změněny na nebytové prostory z důvodu rekonstrukce objektů.

V roce 2007 byly prováděny opravy a údržba objektů, z nichž nejvýznamnější byla výměna oken ve všech objektech na Mazance, kompletní rekonstrukce 4 bytových jednotek, v domě Linhartská 135/4 proběhla oprava kanalizačních stoupaček, v objektu U Libeňského pivovaru 1333/3 byla provedena celková oprava střechy.

Odbor bytů a ubytovacích zařízení zajišťuje také správu nebytových prostorů – 33 garážových stání, pronajímá nebytové prostory v bytových domech, restauraci, prodejny a další.

V roce 2007 bylo uplatněno zvyšování regulovaného nájemného (dle zákona č. 107/2006 Sb.) a všem nájemcům bylo do konce září 2007 doručeno oznámení o zvýšení nájmu od 1. 1. 2008.

Ve spolupráci s Bytovou komisí AR AV ČR byly předloženy do AR AV ČR ke schválení návrhy na přidělení 2 služebních bytů, 6 startovacích bytů, 4 ubytovacích jednotek, 1 výměny bytu a převedení nájmu 1 služebního bytu.

### **Zámecký hotel Třešť**

Zámecký hotel Třešť má za sebou jeden z neúspěšnějších hospodářských roků své existence. Podařilo se sestavit nové vedení a doplnit pracovní tým, zlepšit a rozšířit služby hotelu, což vedlo k větší spokojenosti hostů a následně k většímu objemu realizovaných akcí; během roku jich bylo uspořádáno více než 220 – příklady jsou uvedeny v tab. č. 4. Mezi nejdůležitější patří návštěva prezidenta ČR pana Václava Klause s chotí při příležitosti návštěvy kraje Vysočina, dále vyhlášení *Živnostníka roku 2007* a *Podnikatele roku 2007*, obě se uskutečnila v září 2007.

Tabulka č. 4 – Vybrané akce v roce 2007

Klient	Akce
Uniq	Setkání vedoucích pracovníků pojišťovny
GSK	Odborná mezinárodní konference
Glaxo Smith Kline Renault	Setkání manažerů incentive tourism
Sapeli	Konference pro partnery firmy
Otevřená věda regionům	Odborná konference
Ústav experimentální medicíny AV ČR	Odborná konference
Ústav veterinárního lékařství	Odborná konference
Exekutorská komora	Mezinárodní konference
Mikrobiologická společnost při AV ČR	Odborná konference
Kancelář AV ČR	Odborný seminář účetnictví
Skokani na lyžích	Sport. akce (Raška, Motejlek, Hubač, Škoda ap.)
Letní škola FÚ (mezinárodní)	14denní odborný mezinárodní kongres
Návštěva prezidenta	návštěva prezidenta ČR
Ústav státu a práva AV ČR	Odborná konference
Svatomartinské hody	Gastronomická akce
Adventní víkendové pobyty	Akce pro širokou veřejnost
Silvestrovský pobyt	pro Rakousko

Výnosy hospodaření Zámeckého hotelu Třešť zaznamenávají stabilní vzrůst.

Rok	2005	2006	2007
Výnosy v Kč	9 659 418	10 395 060	12 756 230

S finanční podporou EU a dvou projektů z fondů kraje Vysočina se podařilo modernizovat ubytovací zařízení a vystavět minigolfové hřiště.

Prohloubily se vztahy s městem Třešť, SSČ se stalo členem nově ustavené Místní akční skupiny Třešťsko, v. p. s.

## VII. Informace o opatřeních k odstranění nedostatků v hospodaření

Na základě inventarizace majetku a závazků došlo k zaúčtování zjištěných inventarizačních rozdílů dle zákona o účetnictví. Žádná opatření k odstranění nedostatků nebyla SSČ uložena.

## VIII. Ekonomické informace ovlivňující hospodaření SSČ

V roce 2007 zahájilo SSČ řešení výzkumného záměru č. AV0Z00950701 „Implementace infrastruktury výzkumu a vývoje v AV ČR, nezbytný předpoklad kvalitativního rozvoje vědních oborů AV ČR (2007–2013, AV0)“. Tento výzkumný záměr je financován prostřednictvím kapitoly 361 státního rozpočtu (Akademie věd ČR) a je základním finančním zdrojem SSČ. Financování výzkumného záměru je plánováno do roku 2013, čímž zajišťuje financování SSČ ve střednědobém horizontu.

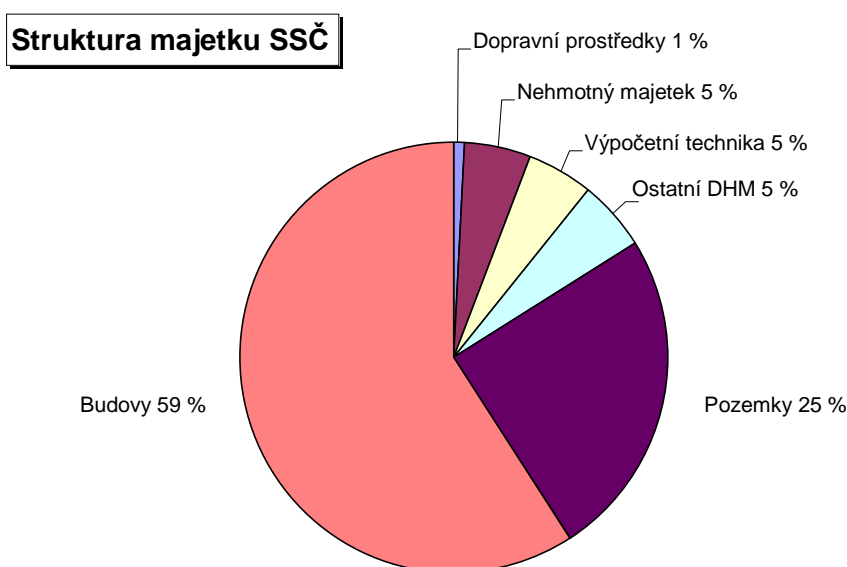
V souvislosti se silícím tlakem na vyšší adresnost institucionální podpory ze strany státu pro konkrétní obory a programy vědy a výzkumu a na významné zlepšení identifikace financovaných projektů jsou v SSČ rozvíjeny aktivity směřující k zajištění dalších finančních zdrojů v dlouhodobém výhledu. Jedná se zejména o výkony nakladatelství Academia, správy nemovitého majetku a rozšiřování konferenčních a ubytovacích služeb. Ve střednědobém

horizontu jsou významným zdrojem rovněž různé fondy Evropské unie (strukturální fondy, Evropský sociální fond, 7. rámcový program apod.).

Významným faktorem ovlivňujícím hospodaření všech v. v. i. bylo stanovisko MF ČR ze dne 25. 1. 2007 upravující pravidla pro uplatňování odpočtu daně z přidané hodnoty. Na základě tohoto stanoviska začalo SSČ nárokovat vrácení DPH u řady svých činností a kladně tak ovlivnilo výsledek hospodaření.

V roce 2007 byl podíl jiné činnosti v SSČ 29,2% v oblasti nákladů a 30,7% v oblasti výnosů. Z prostředků státního rozpočtu ČR obdrželo SSČ 42 % finančních zdrojů.

Podrobné informace k hospodaření SSČ v roce 2007 jsou obsaženy v příloze účetní závěrky.



## IX. Předpokládaný vývoj činnosti pracoviště

Ke dni vyhotovení výroční zprávy nebyly známy žádné skutečnosti ohrožující budoucí existenci organizace jako veřejné výzkumné instituce podporující infrastrukturu výzkumu a vývoje v rámci Akademie věd ČR.

SSČ bude i nadále vykonávat činnosti uvedené ve zřizovací listině.

SSČ bude v následujících obdobích významně podporovat konferenční činnost v KC Liblice a Třešti. SSČ rovněž připravuje významné rozšíření podpory akademických pracovišť v oblasti patentových a licenčních služeb.

## **X. Aktivity v oblasti ochrany životního prostředí**

SSČ se zavázalo k ochraně a tvorbě životního prostředí v budovách a na pozemcích ve svém vlastnictví a k vytváření takových pracovních podmínek, které zabezpečí zdraví a bezpečnost jeho zaměstnanců v pracovním procesu. SSČ přijalo odpovědnost za dopady své činnosti na životní prostředí. Vedení pracoviště společně se zaměstnanci deklaruje snahu plnit následující cíle:

- Dodržovat všechny zákonné předpisy k ochraně životního prostředí, zachování přírodních zdrojů a k zajištění čistějšího a bezpečnějšího pracovního prostředí pro všechny zaměstnance.
- Rozhodovat o investičních záměrech a jejich realizaci s ohledem na dopady na životní prostředí.
- Uplatňovat ekologická kritéria při výběru dodavatelů výrobků, služeb a při uzavírání obchodních vztahů s nájemci a uživateli objektů a ploch.

### Odpadové hospodářství:

Nakládání s odpady je v SSČ založeno na principu třídění odpadů v místě vzniku a původu je shromažďují přímo do barevně odlišených kontejnerů. Recyklovatelné složky odpadu, např. sklo, papír, plast, kov, jsou dále předávány odborným firmám k následnému využití jako druhotné suroviny. Důsledné třídění odpadů umožňuje oddělit z odpadu ty složky, které by svými nebezpečnými vlastnostmi mohly ohrožovat kvalitu životního prostředí, a nakládat s nimi v režimu nebezpečného odpadu.

### Péče o krajinu a přírodu:

Zeleň uvnitř areálů SSČ tvoří velkou část ploch. Největší část zaujímá v podobě travnatých ploch a parkového charakteru – obora a zámecký park v Liblicích, zámecký park v Třešti, zahrada kolem vily Lanna, objektu Sedlec, objektu Marna atd., dále pruhy půdy podél veřejných komunikací, okrasné záhony ap. V rámci rozvoje svých území se snaží SSČ zušlechťovat zeď, a proto se v koordinaci s bezpečnostními požadavky vysazují na vhodných plochách okrasné rostliny a stromy.

### Odpadní vody:

Kanalizační sítě v budovách SSČ jsou převážně zakončeny do veřejné stokové sítě; není-li veřejná stoková síť k dispozici, je kanalizace zakončena čistírnami odpadních vod. Splaškové vody jsou čištěny v mechanicko-biologických čistírnách s nitrifikací a denitrifikací, chemickým srážením fosforu a čerpány přes mikrosíťový bubnový filtr do recipientu.



## **XI. Aktivity v oblasti pracovněprávních vztahů**

SSČ přijalo v roce 2007 v souvislosti s přechodem na novou právní subjektivitu řadu vnitřních předpisů, kterými upravuje pracovněprávní vztahy a pracovní podmínky zaměstnanců. Jsou to zejména Organizační řád, Mzdový řád, Pracovní doba, Zavedení systému hodnocení zaměstnanců v rámci programu osobního rozvoje, Kolektivní smlouva a další.

V roce 2007 se podařilo udržet dlouhodobý trend snižování průměrné věkové struktury zaměstnanců SSČ, kdy 51 % zaměstnanců je mladších 45 let.

### **Zavedení systému hodnocení zaměstnanců**

Jedním z nejvýznamnějších projektů bylo Zavedení systému hodnocení zaměstnanců v rámci programu osobního rozvoje.

Potřeba systémového přístupu byla identifikována při organizačním a personálním auditu SSČ (provedeném v roce 2006), a to ve dvou rovinách. Jednak sami zaměstnanci upozornili na malou možnost porovnávání svých výkonů a téměř žádnou zpětnou vazbu. Dále audit odhalil absenci cílené personální politiky a procesů v řízení lidských zdrojů. V souvislosti se změnou v systému odměňování vznikla potřeba zavést hodnocení zaměstnanců a oba systémy mezi sebou provázat.

SSČ očekávalo od tohoto projektu:

- posílení sounáležitosti zaměstnanců k zaměstnavateli,
- přímý dopad na systém odměňování (zkvalitnění a rozvrstvení),
- získání relevantních výstupů pro nastavení plánů rozvoje a vzdělávání zaměstnanců,
- získání zpětné vazby od řadových zaměstnanců směrem k řídicí úrovni, vedení SSČ.

Hlavními cíli projektu bylo:

- vytvořit a zavést systém hodnocení jako nástroj řízení a rozvoje SSČ, a to prostřednictvím plnění stanovených cílů organizace,
- systém hodnocení bude mít přímý dopad na systém odměňování už v roce 2008 – nastavení osobního příplatku všech zaměstnanců,
- vytvoření plánů osobního rozvoje zaměstnanců.

Sekundární cíle projektu:

Zlepšení kvality komunikace a cílené budování firemní kultury SSČ jako „otevřené organizace“, a to na třech úrovních:

- mezi lidmi vzájemně,
- mezi útvary,
- směrem k externím partnerům.

Dalším významným cílem byla identifikace rizikových míst v oblasti organizace a řízení zaměstnanců, činností a procesů v SSČ.

Výstupy z projektu splnily očekávání – z celkového počtu 232 hodnocených osob bylo zároveň 30 hodnotitelů, k pracovním vztahům a podmínkám se vyjádřilo 213 pracovníků, do banky nápadů přispělo 190 zaměstnanců.

Nejdůležitější informací ze strany zaměstnanců byl požadavek na lepší informovanost, a to nejen na konkrétní informace k organizaci práce nejbližšího kolektivu, možnost otevřené diskuze nad ní, ale také konstatování nedostatku informací o koncepci celého pracoviště, zejména jaké budou změny, co to bude pro ně znamenat. Druhým významným požadavkem

bylo poznání vlastní pozice mezi ostatními kolegy, a to z hlediska důležitosti a prospěšnosti pro zaměstnavatele, uznání kvality práce, budoucnosti.

Při zpracování výstupů systému hodnocení byly zaznamenány i další technické podněty – zajištění zákazu kouření na pracovišti, zlepšení třídění odpadu především na detašovaných pracovištích, potřeba jednací místnosti v dané lokalitě ap.

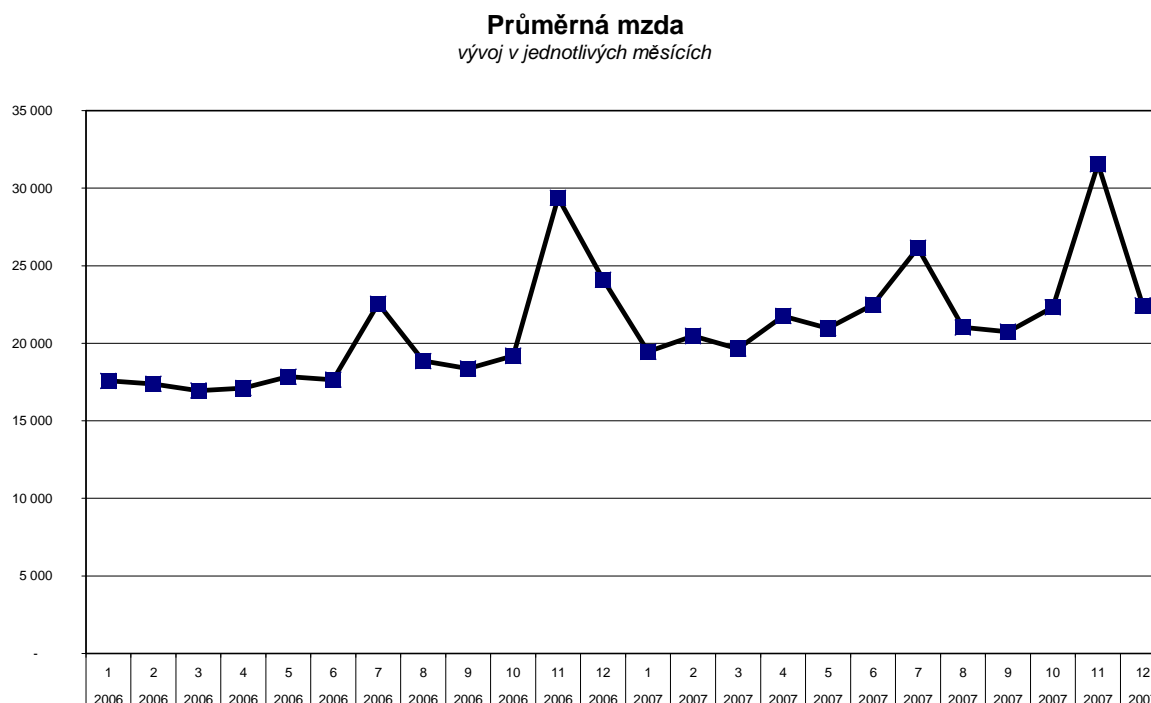
Výsledky projektu hodnocení budou využity v organizační a řídicí práci v průběhu roku 2008.

### Změna systému odměňování

V roce 2007 přistoupilo SSČ ke změně systému odměňování zaměstnanců.

V tab. č. 5 je uveden vývoj průměrné mzdy v SSČ v roce 2007.

Tabulka č. 5



Byl vytvořen tarifní systém, podle něhož jsou pracovní činnosti rozčleněny do 12 tarifních tříd podle složitosti, odpovědnosti a namáhavosti práce; tyto atributy se posuzují podle úrovně vzdělání, praktických znalostí a dovedností, složitosti práce, organizační a řídicí náročnosti, míry odpovědnosti za kvalitu procesů, za předcházení škodám, za ochranu zdraví a bezpečnosti zaměstnanců, podle fyzické, smyslové a duševní zátěže a působení negativních vlivů práce. Pro každou tarifní třídu je stanovena tarifní mzda jednou konkrétní hodnotou bez rozpětí. Konkrétní pracovní pozice jsou determinovány katalogem prací a požadovanými kvalifikačními předpoklady.

Osobní příplatek je nenárokovou mzdovou složkou a stanovuje se podle pracovní výkonnosti jednotlivých zaměstnanců a v závislosti na aktivitě a přístupu zaměstnance k výkonu práce. Výši osobního příplatku lze poskytnout v rozsahu 0 až 100 % tarifní mzdy v tarifní třídě, do které je zaměstnanec zařazen. Pracovní výkonnost se posuzuje podle intenzity a kvality

prováděných prací, podle pracovních schopností a způsobilostí zaměstnance a podle výsledků práce vyjádřených množstvím a kvalitou.

Mzdovou složkou je také příplatek za vedení, který je ovlivněn zejména úrovní řízení, počtem podřízených útvarů a zaměstnanců, stupněm složitosti práce řízeného organizačního útvaru.

System odměn je rozčleněn podle možné míry měřitelnosti výkonnosti zaměstnance v co nejužší vazbě na plnění požadovaných cílů a úkolů zaměstnavatelem, od roku 2008 také v souladu s výstupy ze systému hodnocení a v něm dohodnutých úkolů:

- *cílové odměny* – jejich základem je splnění termínovaných úkolů, které jsou stanoveny pro celý rok podle potřeb zaměstnavatele v konkrétní oblasti; jejich využití je povinné u všech manažerů SSČ, v roce 2007 činily 25 % u ředitelů divizí a 15–20 % u ostatních vedoucích zaměstnanců,

- *mimořádné odměny* pro zaměstnance (v menší míře také stanovené účelově), pro ostatní přiznané v 07/2007 a v 11/2007 – objem dle průběhu hospodaření SSČ.

- *výkonnostní odměny* jsou určeny pro provozní kategorie a vybrané profese v jiné činnosti, lze je přiznávat měsíčně nebo čtvrtletně v závislosti na hospodářských výsledcích nákladového střediska (Liblice, Třešť, knihkupectví ap.).

V Praze dne 12. 5. 2008

Dozorčí radou pracoviště projednána dne: 13. 5. 2008

Radou pracoviště schválena dne: 19. 6. 2008

razítko

podpis ředitele pracoviště AV ČR

#### Přílohy:

*Příloha č. 1 Stanovisko dozorčí rady SSČ*

*Příloha č. 2 Zpráva a výrok auditora*

*Příloha č. 3 Účetní závěrka*