



Kdo se bojí zaměstnané matky?

**Alena Křížková
Marta Vohlídalová**

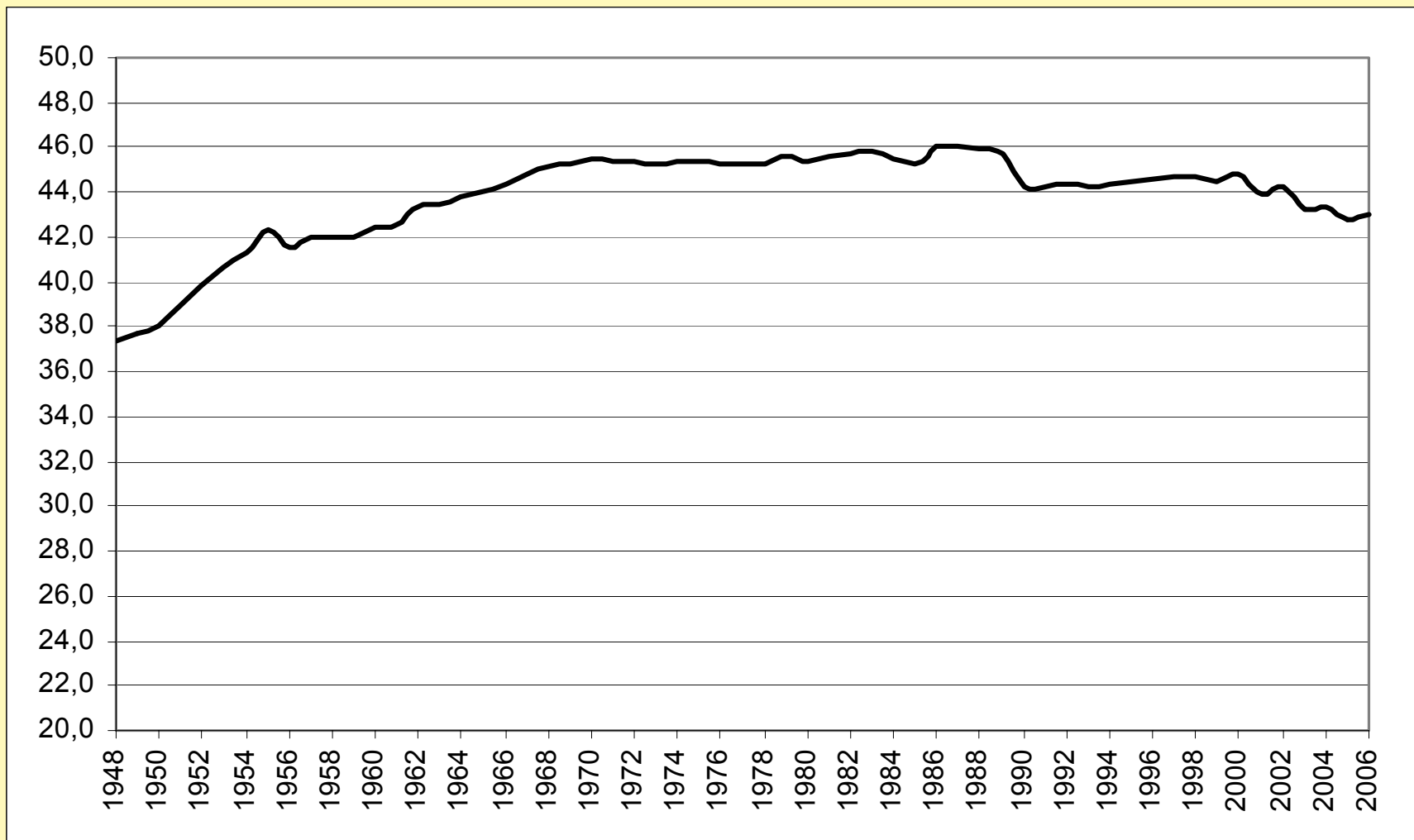
Sociologický ústav AV ČR, v.v.i.

**Konference Rodičovská práce nebo rodičovská dovolená?
16.10.2007 Praha**

Jaká je pozice žen na trhu
práce?

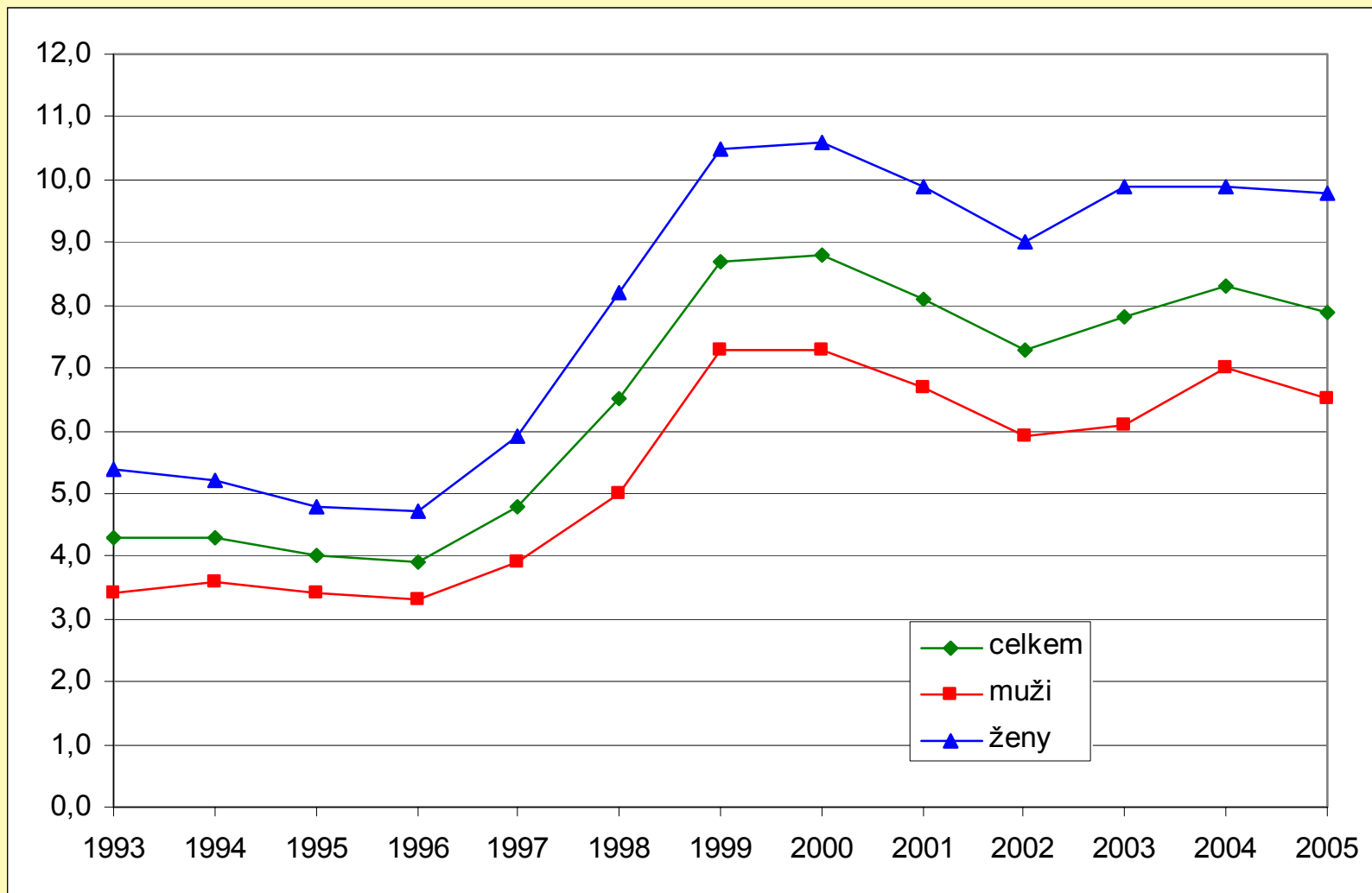
Vývoj zaměstnanosti žen 1948-2006

(podíl žen na celkovém počtu zaměstnaných)



Zdroj: Historická statistická ročenka 1948-1983 (ČSÚ 1984), Statistické ročenky ČR (ČSSR a ČR) 1984-2006

České ženy a nezaměstnanost (Registrovaná míra nezaměstnanosti 1993-2005)

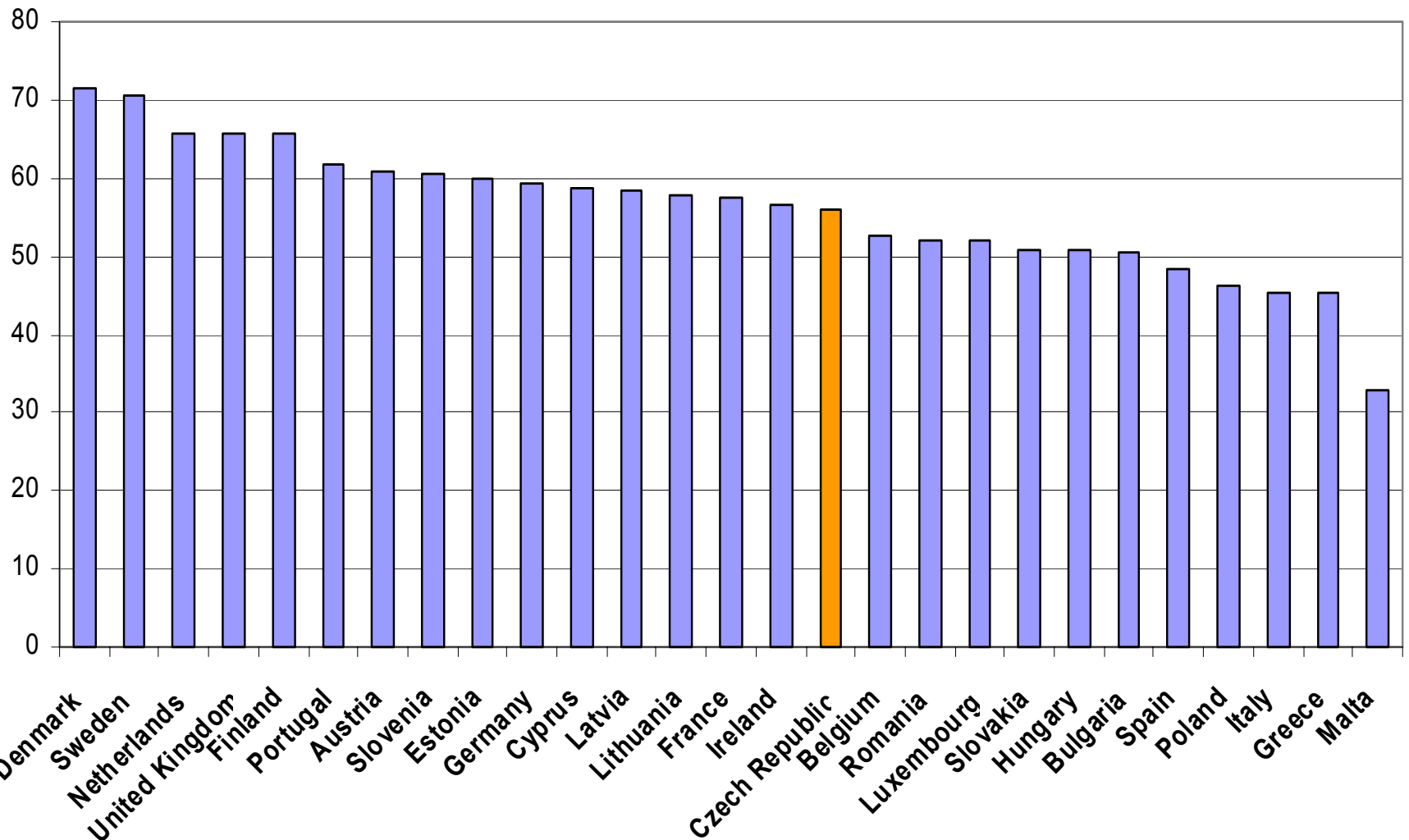


Notes: 1990-1992 podíl nezaměstnaných na disponibilní pracovní síle; 1993-2005 metodologie

Il. O: Zdroje: ČSÚ

Zaměstnanost žen v EU (2006)

(podíl zaměstnaných na ek. ak. populaci 15-64 let)



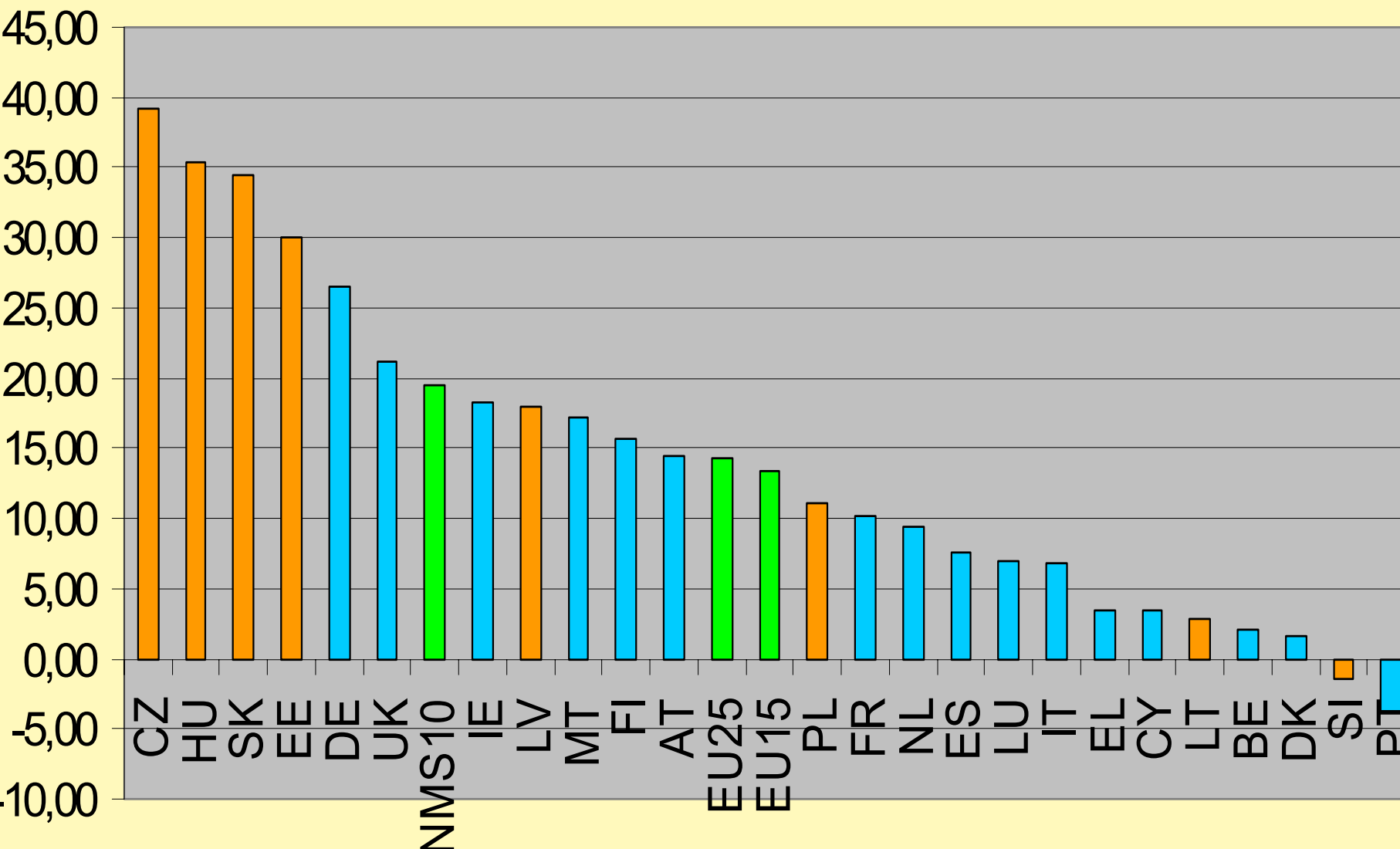
Český trh práce a rodičovství

Český trh práce

je nepřátelský k rodině:

- Je neflexibilní (málo rozšířená pružná pracovní doba – využívá ji pouze 16,2 % žen, 28 % mužů; zdroj: Proměny 2005)
- Nenabízí alternativu k plnému úvazku (rozšíření částečných úvazků je jedno z nejnižších v Evropě; podíl část. úvazků na celkové zaměstnanosti je 4,7 % x Norsko, Švédsko, Dánsko více než 20 %)
- Mateřství má velký negativní dopad na aktivitu žen na trhu práce.

Rozdíl v procentních bodech míry zaměstnanosti žen ve věku 20-50 let s a bez dětí 0-6 let



- Připravuje naše společnost rovné příležitosti pro ženy a muže uplatnit se na pracovním trhu?
- Jsou pro naši společnost ideálem zaměstnanci, kteří nemají žádné rodinné závazky a minimálně se angažují v péči o děti a o domácnost?
- Bylo by nejlepší, kdyby se na trhu práce angažovali pouze bezdětní a bezdětné?

Současné evropské trendy zaměstnanosti

- zvyšování zaměstnanosti,
- sociální začleňování,
- flexicurity (flexibilita a jistota zaměstnání).

Česká sociální politika tyto trendy nesleduje

- Rodinná politika vytlačuje ženy – matky - na několik let z trhu práce pomocí institutu, který nazývá rodičovskou dovolenou a nemotivuje k péči muže.
- Český trh práce (a politika zaměstnanosti) je nepřátelský rodině a neflexibilní.
- Na českém trhu práce běžně fungují diskriminační praktiky a znevýhodňování žen, zejména žen matek.

Kdo se bojí zaměstnané matky?

STÁT

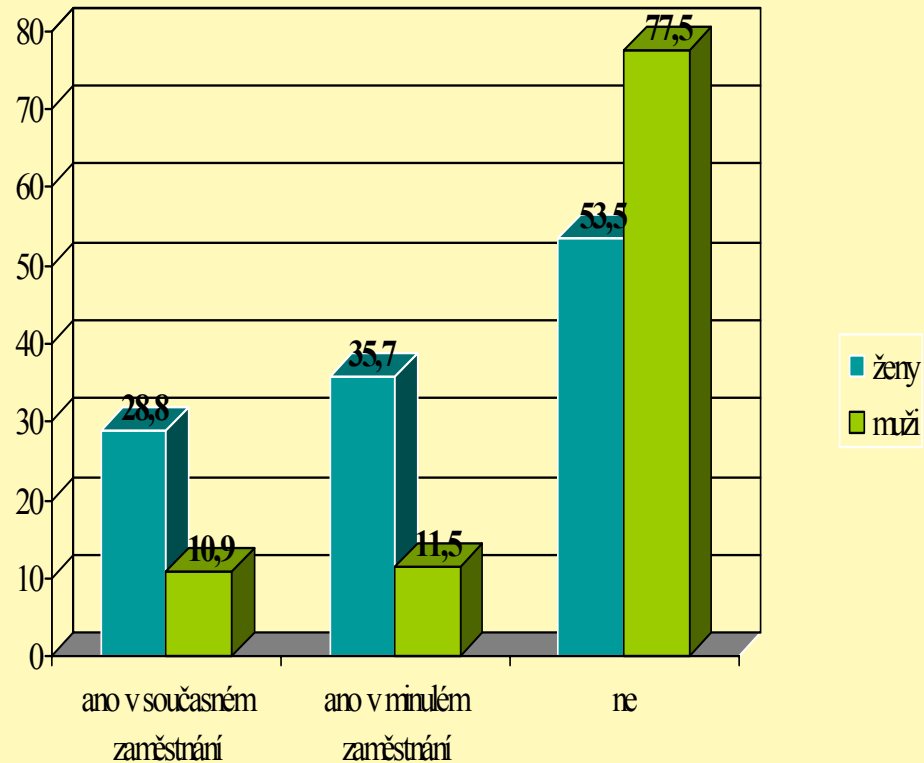
- rodinná politika a politika zaměstnanosti:
- příliš dlouhá rodičovská „dovolená“
- nedostupná zařízení pro péči o děti do 3 let
- předsudky o nutnosti dlouhodobé přítomnosti matky nejlépe až do tří let
- neflexibilní trh práce

ZAMĚSTNAVATELÉ

- Diskriminují ženy kvůli jejich potenciálnímu či skutečnému mateřství:
- V přístupu k zaměstnání – stereotypy, otázky na rodinnou situaci.
- V zacházení v zaměstnání - podíl žen, které se cítí znevýhodněny se zvyšuje.
- Podle názoru populace matky malých dětí jsou jednoznačně znevýhodňovány.
- Genderová mzdová mezera

Diskriminace v přístupu k zaměstnání

- **Diskriminační otázky při přijímání do zaměstnání – po zavedení legislativního zákazu v %.**
- Odpověď na otázku: „Setkal/a jste se někdy při přijímání do zaměstnání s otázkami týkajícími se Vašeho rodinného života (plánování dětí, péče o děti, partner, rodiče apod.)?“
- – pouze Ti, kdo nastupovali do zaměstnání až v době po zavedení zákazu diskriminačních otázek do zákoníku práce (od roku 2001).
- Zdroj: Rodiče 2005



Genderová mzdová mezera

„nižší odměna za stejnou práci“

- Neagregovaná data o jednotlivých firmách a jejich zaměstnancích:
- Stejná firma + stejné zaměstnání: **10 %** genderová mzdová mezera
- Veřejná sféra: 6 %
- Soukromá sféra: 10 %
- Věk, vzdělání či odpracované hodiny nečiní rozdíl
- Nedošlo ke změně v období 1998 – 2004

- Zdroj: Informační systém o průměrném výděлку, MPSV, Trexima a.s.

ŽENY

- Budoucí matky
- Odkládají mateřství
- Bezdětnost

...

Závěry

- Rodičovství, a zvláště pak mateřství, představuje významný handicap na trhu práce
- Český trh práce je nepřátelský k rodině
- Pokud bude mateřství znamenat vyřazení z trhu práce na 3-4 roky, lze očekávat, že porodnost zůstane stále velmi nízká.
- Podpora zaměstnanosti žen a zaměstnanosti matek pozitivně ovlivňuje i porodnost (viz vyspělé státy západní Evropy, Skandinávie).



Děkujeme za pozornost

alena.krizkova@soc.cas.cz

marta.vohlidalova@soc.cas.cz