

Výzkumný záměr
ve znění změn schválených 19.6.2008

Kód poskytovatele	AV0
Identifikační kód VZ	Z00950701
Název výzkumného záměru	Implementace infrastruktury výzkumu a vývoje v AV ČR, nezbytný předpoklad kvalitativního rozvoje vědních oborů AV ČR
Uchazeč	Středisko společných činností AV ČR, v. v. i.
Vykonavatel	
Řešitel	JUDr. Jiří Malý

Seznam součástí návrhu výzkumného záměru

Č.	Obsah	Médium/ Počet stran
1.	Textová část v češtině – elektronicky	disketa
2.	Textová část v angličtině – elektronicky	disketa
3.	Textová část v češtině – tištěná	28
4.	Textová část v angličtině – tištěná	
5.	Tabulková část – elektronicky	disketa
6.	Tabulková část – tištěná	16
7.	Výroční zprávy o činnosti uchazeče za roky 2001-2005	
8.	Ověřená kopie zřizovací listiny, zakládací listiny nebo jiného dokladu o zřízení nebo založení uchazeče ne starší 90 kalendářních dnů	
9.	Ověřená kopie dokladu o vzniku uchazeče jako právnické osoby ne starší 90 kalendářních dnů	
10.	Ověřená kopie dokladu o oprávnění k činnosti	
11.	Čestné prohlášení k prokázání způsobilosti uchazeče podle § 18, odst. 4, písm. b) zákona č. 130/2002 Sb.	
12.	Čestné prohlášení k prokázání způsobilosti uchazeče podle § 28, odst. 3, písm. d) až f) a h) zákona č. 130/2002 Sb.	

Výzkumný záměr byl projednán v Radě pracoviště uchazeče dne 19.6.2008

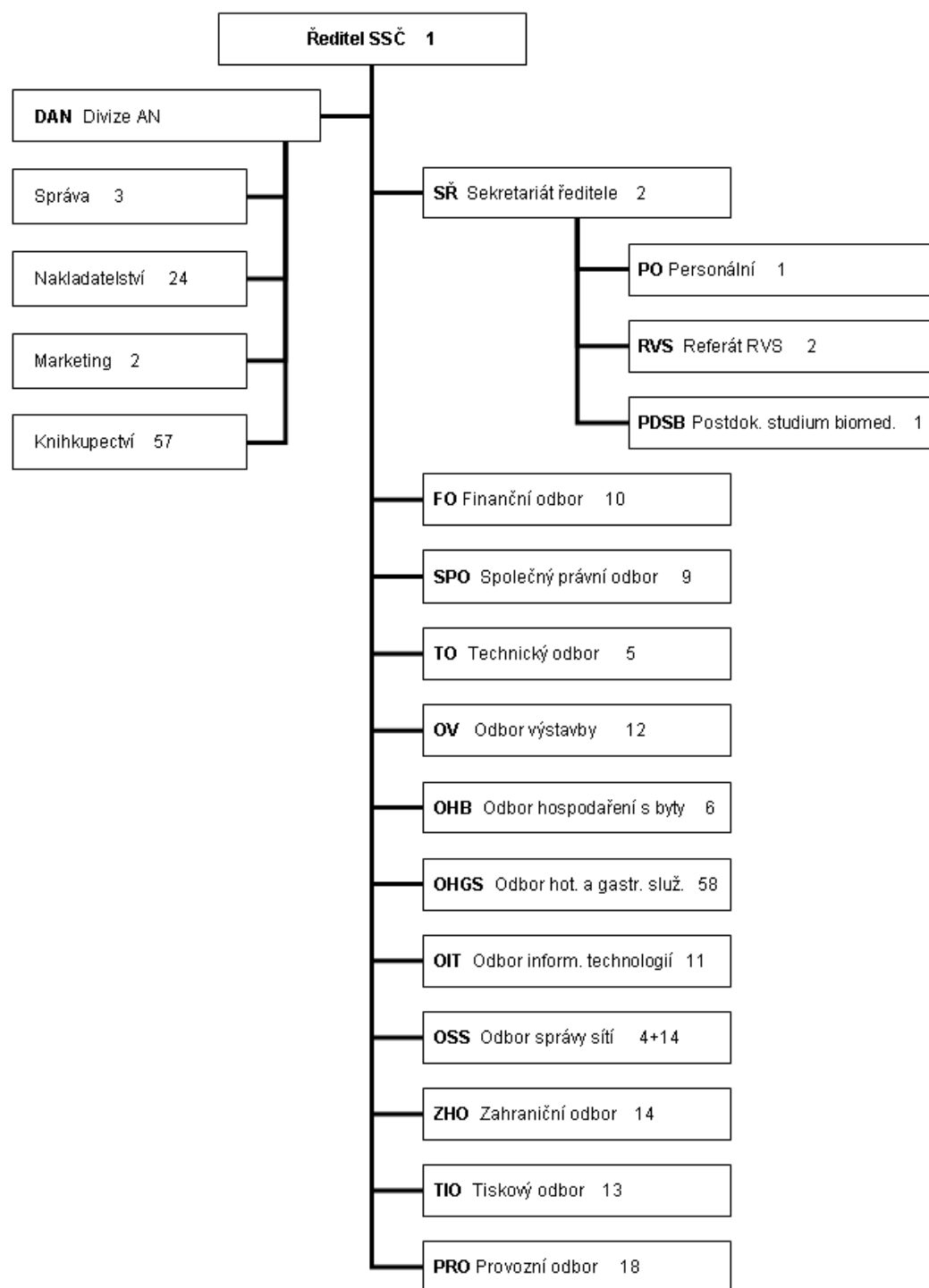
V Praze dne 19.6.2008

JUDr. Jiří Malý
razítko a podpis statutárního zástupce
uchazeče

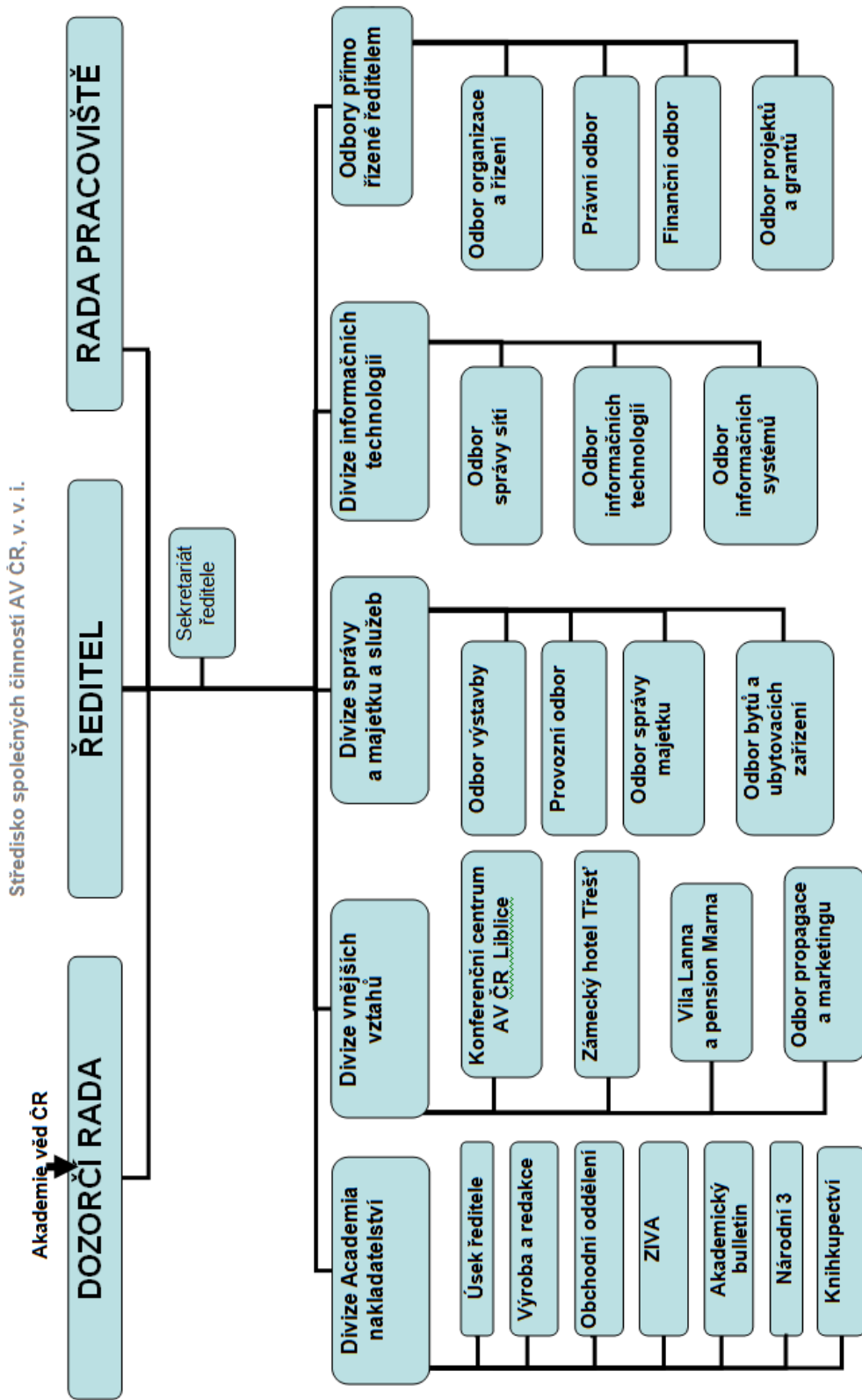
A Základní informace o uchazeči

A1. Organizační schéma uchazeče s počtem zaměstnanců 2006

267 zaměstnanců



A2. Organizační schéma uchazěče s počtem zaměstnanců 2008



Orgány uchazeče a jejich jmenovité složení 2006

Rada ředitele – Ing. Jan Škoda, ředitel

Členové: Ing. Eva Stoklásková, CSc., 1. zástupce ředitele, vedoucí FO

Jiří Padevět, zástupce ředitele, ředitel DAN

Ing. Lubomír Dudek, zástupce ředitele, vedoucí TO

JUDr. Jiří Malý, vedoucí SPO

Mgr. Monika Muchová, vedoucí TIO

Ing. Alena Solničková, vedoucí ZHO

Mgr. Vratislav Minár, vedoucí OHGS

JUDr. Eva Čermáková, vedoucí OHB

Ing. Miroslav Indra, vedoucí OSS

Ing. Milan Kos, vedoucí OIT

Ing. Vojtěch Prosecký, vedoucí OV

Ing. Jindřich Sojka, vedoucí PRO

Mgr. Eva Magalová, vedoucí referátu RVS

Ing. Irena Černošlávková, vedoucí účtáren

Mgr. Andrzej Magala, předseda ZV OO

Skupina pro koncepci a řízení činnosti DAN

Členové: Ing. Jan Škoda, ředitel

JUDr. Jaroslav Seidl, poradce AR AV ČR

Ing. Pavel Kriegsman, auditor

Jiří Padevět, zástupce ředitele, ředitel DAN

Mgr. Šárka Vieweghová, šéfredaktor

Hana Štefanová, hlavní účetní DAN

Ing. Eva Stoklásková, CSc., 1. zástupce ředitele, vedoucí FO

Ing. Tomáš Wencel, projektový manažer

Ing. Irena Černošlávková, vedoucí účtáren

JUDr. Jiří Malý, vedoucí SPO

Skupina pro řízení investiční činnosti, nákladných oprav a správy objektů

Členové: Ing. Jan Škoda, ředitel

Ing. Vojtěch Prosecký, vedoucí OV

Ing. Jindřich Sojka, vedoucí PRO

Ing. Eva Stoklásková, CSc., 1. zástupce ředitele, vedoucí FO

JUDr. Eva Čermáková, vedoucí OHB

Orgány uchazeče a jejich jmenovité složení 2008

Rada SSČ

předseda: Ing. Jan Škoda (SSČ)

místopředseda: JUDr. Jiří Malý (SSČ)

Členové:

Ing. Miroslav Indra, CSc. (SSČ)

PhDr. Ivana Kadlecová (KNAV)

Jan Lachman, Dr. (GA ČR)

Jiří Padevět (SSČ)

RNDr. Eva Plešková (Lidové noviny)

Ing. Eva Stoklásková, CSc. (SSČ)

Ing. Jindřich Sojka (SSČ) od 20. 12. 2007

Dozorčí rada

předseda: RNDr. Jan Hrušák, CSc. (AR AV ČR)

místopředseda: Ing. Petr Bobák, CSc. (ÚŽFG AV ČR) od 16. 5. 2007

Členové:

Ing. Jana Jeřábková (EO KAV)

Ing. Vladimír Nekvasil, DrSc. (FZÚ)

RNDr. Jiří Rákosník, CSc. (AR AV ČR)

Ing. Pavel Vlasák, DrSc. (AR AV ČR)

doc. PhDr. Radomír Vlček, CSc. (AR AV ČR)

Rada ředitelů divizí a přímo řízených odborů

JUDr. Jiří Malý, ředitel

Členové:

Ing. Eva Stoklásková, CSc., zástupce ředitele, vedoucí OOR

Jiří Padevět, zástupce ředitele, ředitel DAN

Ing. Jan Škoda, zástupce ředitele, ředitel DSMS

Mgr. Vratislav Minár, ředitel DVV

RNDr. Tomáš Svoboda, ředitel DIT

Mgr. Martin Podrápský, vedoucí PO

Ing. Tomáš Wencel, vedoucí FO

Ing. Robert Hrubý, MBA, vedoucí OPG

Porada vedení – JUDr. Jiří Malý, ředitel

Členové:

Ing. Eva Stoklásková, CSc., zástupce ředitele, vedoucí OOR

Jiří Padevět, zástupce ředitele, ředitel DAN

Ing. Jan Škoda, zástupce ředitele, ředitel DSMS

Mgr. Vratislav Minár, ředitel DVV

RNDr. Tomáš Svoboda, ředitel DIT

Mgr. Martin Podrápský, vedoucí PO

Ing. Tomáš Wencel, vedoucí FO

Ing. Irena Černošáková, vedoucí účetněn

Ing. Robert Hrubý, MBA, vedoucí OPG

Ing. Vojtěch Prosecký, vedoucí OV

Ing. Jindřich Sojka, vedoucí PRO
JUDr. Eva Čermáková, vedoucí OBUZ
René Borovička, vedoucí OSM
Mgr. Helena Strmiska
Bc. Josef Lacina, vedoucí OIT
Ing. Miroslav Indra, CSc., vedoucí OSS
Mgr. Karolina Stoklásková, vedoucí OIS

A3. Přehled, resp. charakteristika všech činností, kterými se uchazeč zabývá

Hlavním posláním Střediska společných činností AV ČR (dále jen SSČ) je zajišťování infrastruktury výzkumu a vývoje a poskytování podpůrných činností v podmínkách AV ČR a jejích pracovišť. Předmět činnosti od roku 2006 (po sloučení s bývalým pracovištěm Academia, nakladatelství AV ČR) je naplňován zejména v těchto oblastech:

- rozvoj technického a programového vybavení v oblasti informačních technologií (IT),
- rozvoj elektronických komunikací, zpracování dat, správa sítí a databank,
- zpracování informací o vědě a výzkumu, správa webu AV ČR,
- popularizace a propagace vědy, pořádání vědeckých a odborných konferencí,
- vydávání a distribuce vědeckých a vědecko-populárních publikací pod zn. Academia, nakladatelství AV ČR, vydávání vědecky zaměřených periodik,
- pořizování a správa nemovitého majetku AV ČR a nakládání s ním,
- zajišťování ubytovacích služeb pro vědecké pracovníky,
- legislativní podpora, patentové a licenční služby,
- investorsko-inženýrské činnosti.

A4. Podíl výzkumu, vývoje a organizační činnosti na celkové činnosti uchazeče

Ukazatel	2004	2005	2006	2007
Počet zaměstnanců uchazeče zabývajících se výzkumem, vývojem a organizační činností	75	79	111	99
Počet přepočtených pracovních úvazků realizovaných ve výzkumu, vývoji a organizační činnosti	69,29	73,28	103,8	94,4
Podíl výdajů na výzkum, vývoj a organizační činnost na celkových výdajích uchazeče v procentech	44,91%	45,78%	36,18%	45,29%

B Informace o výzkumné, vývojové a organizační činnosti uchazeče/vykonavatele

B1. Specifikace hlavní výzkumné, vývojové a organizační činnosti uchazeče /vykonavatele

Středisko společných činností AV ČR, v. v. i. (dále jen SSČ) je specializované pracoviště, které zajišťuje budování infrastruktury výzkumu a vývoje v rámci AV ČR, rozvoj a provoz této infrastruktury, a poskytuje odbornou technickou, technologickou a organizační podporu Akademii věd ČR jako zřizovateli a poskytovateli a jejím vědeckým pracovištím a poskytuje jim další služby.

SSČ vzniklo v roce 2000 na základě Střediska služeb AV ČR (SSL), do kterého byly převedeny vybrané útvary Kanceláře AV ČR (KAV). Zkušenosti převzaté ze SSL a z převedených útvarů KAV a bohatě rozšířené v podmínkách nové legislativy po roce 2000 (především zákon č. 218/2000 Sb. (rozpočtová pravidla), zákon č. 219/2000 Sb., o majetku ČR, zákon č. 130/2002 Sb., o podpoře výzkumu z vývoje) a z období po vstupu ČR do EU umožňují SSČ, aby ve specifických podmínkách AV ČR plnilo úlohu důležité instituce pro podporu výzkumu a vývoje.

Činnost SSČ lze rozdělit do následujících okruhů.

INFORMAČNÍ TECHNOLOGIE

1. Infrastruktura výzkumu AV ČR v oblasti síťových technologií

SSČ spolupracuje s Komisí pro informační technologie AV ČR a podílí se na budování, správě a rozvoji informačních systémů a technologií pro soustavu pracovišť AV ČR. Zastupuje AV ČR ve sdružení PASNET (*Prague Academic and Scientific NETwork*) a CESNET (národní vysokorychlostní počítačová síť určená pro vědu, výzkum, vývoj a vzdělávání).

Předmětem činnosti SSČ v rámci sdružení CESNET je v současné době rozvoj a provoz počítačové sítě AV ČR umožňující propojení jejich sítí a příslušných metropolitních sítí, vytváření společně užívaných technických, komunikačních a programových prostředků a informačních služeb, ověřování nových aplikací, spolupráce a komplementarita aktivit členů sdružení na úrovni srovnatelné s předními zahraničními školskými a vědeckými sítěmi (včetně přístupu do sítě Internet). Ve spolupráci s členy sdružení CESNET zajišťuje rozvoj, osvojování a užívání špičkových komunikačních a informačních technologií na bázi sítě Internet a obdobných novějších systémů. Dále SSČ rozvíjí spolupráci členů sdružení s praxí, rozšiřuje aplikace nejmodernějších informačních technologií a zkvalitňuje provoz sítě získáváním dalších účastníků, informačních zdrojů a služeb.

SSČ spravuje uzel Kanceláře AV ČR (KAV) akademické počítačové sítě PASNET, umístěný na pracovišti SSČ a zajišťuje provozuschopnost spojů připojených pracovišť AV ČR a Univerzity Karlovy. Technicky a administrativně spravuje síťové optické a mikrovlnné spoje sítě AV ČR a zajišťuje výstavbu koncových uzlů počítačové sítě AV ČR.

2. Elektronické komunikační nástroje – podpora výzkumu a vývoje

SSČ se podílí na koncepci a spravuje hlavní webové stránky AV ČR i stránky intranetu SSČ a KAV. Vyřizuje elektronickou korespondenci s veřejností na informační elektronické adrese info@cas.cz. Technicky a administrativně zajišťuje funkčnost domén cas.cz a avcr.cz. Pro potřeby AV ČR vydává informační materiály včetně jejich elektronických verzí (např. Informační příručku AV ČR, Výroční zprávy AV ČR).

3. Rozvoj informačních systémů AV ČR

SSČ realizovalo první implementaci ekonomického informačního systému pro vybraná pracoviště AV ČR a poskytuje metodickou podporu koncovým uživatelům při práci s ekonomickým informačním systémem i konzultační metodickou podporu v ekonomických otázkách souvisejících s agendami účetnictví, mezd a personalistiky, majetku, skladového hospodářství i daní. Organizuje školení koncových uživatelů a spravuje jejich přístupy k databázovým objektům a k jednotlivým funkcím systému. Spravuje sdílené datové úložiště a databázový server ekonomického informačního systému a podporuje jeho rozvoj a modernizaci. Zajišťuje podmínky pro rozvoj tohoto systému a jeho rozšíření na další pracoviště.

4. Podpůrná činnost v oblasti modernizace výpočetní techniky v rámci AV ČR

Zajišťuje pro potřeby orgánů AV ČR, KAV a SSČ nákup veškeré výpočetní techniky, její instalaci, připojení na počítačovou síť a kompletní uživatelskou podporu. V rámci multilicenčních smluv MS SELECT a CAMPUS AGREEMENT zajišťuje pro tuto výpočetní techniku potřebné programové vybavení. Zodpovídá za provoz a rozvoj lokálních počítačových sítí v KAV a SSČ a za správu jejich základních serverů.

POPULARIZACE A PROPAGACE VĚDY, KONFERENCEČNÍ ČINNOST

1. Popularizace a propagace vědy

SSČ zajišťuje zejména prostřednictvím Divize vnějších vztahů (DVV) marketingové a propagační činnosti v rámci AV ČR např. Novoroční koncert Akademie věd, propagaci a marketing hotelových a konferenčních zařízení – Zámeckého hotelu Třešť, Konferenčního centra AV ČR – zámek Liblice a Vily Lanna. Metodicky řídí management hotelových a konferenčních zařízení AV ČR a organizační přípravu a realizaci konferenčních aktivit v zařízeních SSČ, včetně akvizice klientů, obchodních jednání s klienty a managementu jednotlivých akcí přímo na místě konání.

K dalším aktivitám v oblasti popularizace a propagace vědy patří marketingová podpora konferencí a vzdělávání prostřednictvím prezentace na veletrzích cestovního ruchu a akcích zaměřených na insentivní a kongresovou turistiku, podpora webových stránek Konferenčního centra AV ČR – zámek Liblice a Zámeckého hotelu Třešť (www.zamek-liblice.cz, www.zamek-trest.cz), tvorba prezentačních a propagačních tiskovin k činnostem AV ČR.

DVV také navrhuje a realizuje pořádání společenských a kulturních akcí (např. koncerty, pracovní a společenská setkání, slavnostní večere, rauty, prezentace, školení, workshopy), ve spolupráci s Odborem mediální komunikace KAV ČR zajišťuje výběr a výrobu vizitek a propagačních materiálů, dárků ap. Také pracovištěm AV ČR nabízí zabezpečení marketingových aktivit pro společenské akce, prezentace, setkání s partnery, tisky brožur ap.

2. Konferenční činnost

V rámci DVV jsou prováděny aktivity na úseku organizace konferenční činnosti, která byla v minulosti orientovaná především na středně velké a menší akce – zasedání, workshopy a semináře výhradně pro potřeby orgánů AV ČR. Nyní je tato činnost rozšířená o přímou podporu aktivit vědeckých pracovišť AV ČR v jejich spolupráci se zahraničními vědeckými institucemi, universitami a vysokými školami, ale i jinými výzkumnými a vzdělávacími subjekty včetně komerčních zakázek. Doprovodným efektem je posílení povědomí nejen akademické veřejnosti o nabídce dalších konferenčních středisek, tj. Zámeckého hotelu Třešť a vily Lanna. V posledním období se podařilo uspořádat v těchto zařízeních několik mezinárodních akcí s velmi pozitivním ohlasem.

NAKLADATELSKÁ A VYDAVATELSKÁ ČINNOST

K 1. lednu roku 2006 došlo ke sloučení SSČ s pracovištěm Academia, nakladatelství AV ČR a v této souvislosti vznikla ve vnitřní organizační struktuře SSČ samostatná divize nakladatelství Academia (DAN). Vedení divize v současné době ve spolupráci s Ediční radou AV ČR formuluje novou koncepci profilu nakladatelství a vydavatelství tak, aby lépe odpovídala významné pozici této oblasti v rámci AV ČR. Proměna bude dlouhodobým procesem, a tak je rok 2006 vnímán jako přechodné období k realizaci nové koncepce, která bude jedním z nosných témat výzkumného záměru SSČ. Promyšlená stavba nového edičního plánu vytvoří základ pro následující období, v nichž se již projeví výrazná orientace na vydávání vědecké a odborné literatury, šíření vědeckých informací a popularizaci vědy a jejich výsledků.

DAN zabezpečuje kompletní redakční a technickou přípravu publikací, jejich výrobu, propagaci, distribuci a odbyt. Vydává časopis Živa – nejstarší časopis pro biologickou práci v českých zemích určený pro širokou veřejnost.

Navazuje kontakty se zahraničními partnery, obstarává agendu autorských práv, účastní se knižních veletrhů v ČR i v zahraničí. Ve spolupráci s dalšími partnery vyhledává granty sloužící k podpoře vydávání literárních vědeckých a vědecko-populárních děl.

PODPŮRNÉ ČINNOSTI

SSČ je nositelem projektu zajišťovaného grantem EU a MŠMT na zřízení a provoz Českého centra pro mobilitu (ČCM) jako kontaktního místa pro zahraniční vědecké pracovníky ze zemí EU, kteří přijíždějí do ČR na dlouhodobé pracovní pobyty. ČCM zprostředkovává zahraničním zájemcům o zaměstnání v ČR kontakty s jejich potencionálními zaměstnavateli, zajišťuje informační servis před a při jejich příjezdu do ČR a je stálým kontaktním místem při jejich pobytu. Je poradenským místem pro pracoviště AV ČR a partnerských vysokých škol. ČCM úzce spolupracuje s Evropskou komisí a MŠMT, kam jsou směřovány statistiky mobility výzkumných pracovníků na území ČR. ČCM se podílí v rámci dalších projektů na sociologických průzkumech a napomáhá odstranění bariér v oblasti mobility.

SSČ vyhledává a realizuje spolupráci s různými partnery při získávání mimorozpočtových zdrojů na financování svých aktivit pro AV ČR, a to především v oblastech vzdělávání, rozvoje informací o vědě a výzkumu, podílí se na organizování propojení a přenášení výsledků výzkumu do praxe, výstavby ap.

SSČ je gestorem přípravy a posuzuje podkladové materiály a návrhy ročních plánů investiční výstavby a nákladné údržby pro celou AV ČR. Zajišťuje technickou a inženýrskou činnost při přípravě a realizaci stavebních investic, rekonstrukcí, oprav a nákladné údržby.

Pro pracoviště AV ČR provádí manažerskou činnost při řešení územně, stavebně a organizačně složitých situací a zabezpečuje jejich projednávání s veřejnoprávními orgány a ostatními dotčenými subjekty. Zpracovává plán provozu, údržby a oprav včetně návrhu finančního rozpočtu a následně tyto aktivity zabezpečuje vlastními kapacitami nebo dodavatelsky.

Organizuje a provádí evidenci a technický dohled nad rozsáhlým nemovitým majetkem, kontroluje jeho stav. Zpracovává technická stanoviska a podklady pro rozhodování Akademické rady AV ČR v případech pronájmu nebytových prostor a při převezech nemovitého majetku. Organizačně i věcně zajišťuje správu vybraných objektů AV ČR, pracovišť AV ČR a spravuje rozvojová území AV ČR.

SSČ spravuje rozsáhlý ubytovací a bytový fond, který představuje významné místo při zabezpečení materiální základny nejen pro začínající mladé vědce pracovišť AV ČR, ale často pomáhá řešit obtížnou situaci i ostatním zaměstnancům pracovišť AV ČR.

Zabezpečuje v rámci AV ČR metodické řízení civilní ochrany. V této oblasti spolupracuje s MV ČR a regionálními úřady.

SSČ poskytuje pracovištím AV ČR služby spojené s ochranou jejich duševního vlastnictví. Tyto služby zahrnují posouzení nezbytnosti ochrany v různých stádiích řešeného úkolu, posouzení patentovatelnosti, přípravu podkladů pro podání přihlášky vynálezu nebo užitého vzoru, veškeré úkony spojené s řízením o přihláškách a udržováním ochrany. S pracovišti AV ČR konzultuje teritoriální rozsah ochrany a poskytuje konzultace o možnostech a způsobu prodeje či pronájmu (poskytování licencí) předmětů duševního vlastnictví. Provádí osvětovou činnost na pracovištích AV ČR v oblasti duševního vlastnictví a nakládání s ním. Pomáhá s přípravou smluv o spolupráci ve výzkumu se zahraničními subjekty. Podílí se na přípravě legislativních norem upravujících nakládání s duševním vlastnictvím nebo jej jinak ovlivňujících. Pomáhá pracovištím AV ČR se získáváním prostředků na ochranu duševního vlastnictví. Podílí se na metodice hodnocení výzkumné činnosti pracovišť AV.

B2. Přínos uchazeče/vykonavatele k rozvoji výzkumné, vývojové a organizační činnosti uvedené v bodě B1, zejména v podmínkách AV ČR

Význam dlouhodobě, soustavně a systematicky vyvíjených aktivit SSČ zaměřených na rozvoj infrastruktury a podporu vědy v podmínkách AV ČR spočívá zejména v jejich odbornosti, komplexnosti a zároveň specifické jedinečnosti, založené na hluboké znalosti stále se proměňujícího prostředí vědeckých pracovišť. Bez těchto aktivit by vědecká pracoviště AV ČR byla zatěžována činnostmi snižujícími jejich vlastní vědeckou výkonnost.

Přínos k rozvoji IT v AV ČR

Veškeré aktivity SSČ v oblasti informačních technologií jsou zaměřeny primárně na podporu výzkumu na pracovištích AV ČR. SSČ těmto pracovištím poskytuje konektivitu k internetu, zajišťuje pro ně rozvoj a modernizaci sítí, provádí správu síťových prvků a podporu v oblasti výstavby vysokokapacitních datových konexí. SSČ je nositelem a gestorem implementace nového ekonomicko informačního systému na ostatní pracoviště AV ČR.

Popularizace a propagace vědy

SSČ vyhledává stále nové možnosti a trendy rozšiřování informací o vědě, zejména prostřednictvím realizace rozsáhlých vzdělávacích projektů, významným rozšiřováním organizace a zabezpečování konferenční činnosti, prezentací vědecké a odborné literatury na mezinárodních i tuzemských knižních veletrzích. Technickým zdokonalováním nástrojů elektronické komunikace a zavedením nového systému její správy úspěšně přispívá k jejich využívání pro komunikaci s odbornou i laickou veřejností a pro aktivní popularizaci a propagaci vědy.

Přínosem k problematice popularizace vědy byly i výsledky mezinárodního projektu ATVN-EU-GP (*Academic Internet Television Network Showcases the Best of Good Practice Activities*, <http://atvn-eu-gp.itl.waw.pl>)) 6. rámcového programu EU, který byl ukončen v roce 2006, výstupy z projektu Centrum pro transfer technologií, na němž se SSČ podílí v součinnosti s Technologickým centrem AV ČR, získání grantu na výstavbu Informačního centra AV ČR pro inovace, řešení projektu z fondů EU Centrum inovačního vzdělávání Liblice a další.

Patentové a licenční služby

V roce 2007 SSČ jako patentový zástupce připravilo a podalo v České republice 22 přihlášek vynálezů, 2 přihlášky užitných vzorů a 8 žádostí o zápis ochranné známky. Čtyři přihlášky byly podány prostřednictvím smlouvy PCT a 8 přihlášek bylo podáno u různých zahraničních patentových úřadů.

B3. Nejvýznamnější výsledky uplatněné uchazečem/vykonavatelem v oblastech uvedených v bodě B1 za posledních 5 let (stručná souhrnná charakteristika)

SSČ nebylo v minulosti řešitelem žádného výzkumného záměru. Řešení prvního projektu výzkumu a vývoje podporovaného z veřejných prostředků bylo v SSČ zahájeno v roce 2005. Přesto lze uvést celou řadu výsledků dosavadní činnosti SSČ v oblastech, které jsou předmětem navrhovaného výzkumného záměru.

SSČ je od roku 2005 nositelem projektu výzkumu a vývoje č. 1P05OK465 – „České centrum pro mobilitu“ financovaného Evropskou komisí v rámci 6. rámcového programu a ze státního rozpočtu ČR prostřednictvím MŠMT a Úřadem vlády. Předmětem projektu je informační podpora pro zahraniční vědce při jejich dlouhodobých pobytech v ČR. V prvním roce řešení byly dokončeny práce na sladění národního portálu s portálem evropským podle požadavků Evropské komise (<http://www.eracareers.cz/>). Při propagaci činnosti ČCM byly zpracovány a vydány informační materiály v jazyce českém a anglickém a distribuovány na více jak 150 míst v ČR i v zahraničí. Pracovníci centra za období 2005–2007 odpověděli na více než 1500 dotazů. ČCM se intenzivně věnovalo osvětě a podpoře mobility, bylo uspořádáno 6 seminářů jak z oblasti vízové povinnosti, tak i zdravotního a sociálního pojištění, legislativy a dalších.

Projekt Informačního centra AV ČR pro inovace (ICAVI) je přínosem v oblasti transferu technologií a urychlení převodu výzkumných výsledků do praxe. Podporuje zprostředkování setkávání mezi vědeckou sférou a sférou průmyslovou. Bylo zde uspořádáno několik seminářů, které mají přímou souvislost s transferem technologií, patentovým řízením a legislativou.

Infrastruktura výzkumu v oblasti síťových technologií

V rámci sdružení CESNET, jehož je SSČ členem, bylo dosaženo primárního cíle připojení všech akademických pracovišť k pátevní internetové síti, která propojuje univerzitní města České republiky. Pracovištěm AV ČR byl také zajištěn přístup k některým kapacitně velmi náročným službám, jako je distribuované počítání, úložné či multimediální služby (<http://www.cesnet.cz/projekt/>).

V rámci sdružení PASNET, ve kterém SSČ zastupuje AV ČR, bylo dosaženo vysokokapacitního propojení pražských vysokých škol a Akademie věd ČR.

Elektronické komunikační nástroje – podpora výzkumu a vývoje

V reakci na zájem odborné veřejnosti o témata prezentovaná na přednáškách pořádaných AV ČR zorganizovalo a realizovalo internetové vysílání populárně naučných přednášek v rámci Týdne vědy a techniky, Dnů otevřených dveří na ústavech AV ČR, Dnů evropského mozku atd. Tyto audiovizuální nahrávky byly archivovány a jsou i nadále k dispozici v elektronické formě. (<http://was.vsb.cz/mediasite/viewer/FrontEnd/Front.aspx?&shouldResize=False>).

Rozvoj informačních systémů AV ČR

Na základě analýzy potřeb pracovišť ve specifickém ekonomickém prostředí AV ČR realizovalo SSČ projekt implementace nového ekonomického informačního systému. V roce 2005 byla úspěšně dokončena první fáze implementace systému na 18 pracovištích AV ČR. V letech 2006 – 2007 přistoupily k projektu ostatní ústavy v různém rozsahu využívání věd. nastavbových systémů; celkový počet uživatelů z řad AV ČR činí průměrně cca 2 500 osob. (<http://www.cas.cz/fis>)

Popularizace a propagace vědy

V oblasti propagace vědy a výzkumu se SSČ zaměřuje zejména na širokou platformu šíření informací – např. při vydávání vědecké a odborné literatury (cca 120 titulů ročně), v rámci společných projektů s partnery Informační společnost, Centrum pro transfer technologií, Centrum inovačního vzdělávání Liblice, při budování nových prostor – otevření Konferenčního centra AV ČR v zámku Liblice, rozšíření ubytovacích kapacit v Zámeckém hotelu Třešť, ale také při společenských akcích - např. založení tradice společných Novoročních koncertů AV ČR a České filharmonie, křty významných literárních děl v knihkupectvích DAN ap.

Úspěšným krokem byla realizace komplexního projektu zpřístupnění hlavní budovy AV ČR v Praze na Národní tř. pro odbornou i laickou veřejnost zahrnující pořádání sympózií, přednáškových cyklů, seminářů, setkání a výstav. Tyto aktivity jsou významným přínosem v přibližování světa badatelů veřejnosti, v šíření osvěty, ale i znalostí zejména u mladé generace, ale také součástí přenášení poznatků do praxe.

Podpůrná činnost

Příkladem velmi úspěšné činnosti pro pracoviště AV ČR byla např. technická a organizační pomoc, kterou SSČ v letech 2002–3 poskytlo Knihovně AV ČR při vybudování a zprovoznění sušící a desinfekční linky pro záchranu publikací promáčených při povodni. Díky tomu bylo ve velmi krátké době vysušeno cca 40 000 svazků.

B4. Rozpočet uchazeče/vykonavatele na výzkum a vývoj v předcházejících 5 letech v tis. Kč

Rok	Institucionální podpora ze stát. rozpočtu	Účelová podpora ze stát. rozpočtu	Jiné zdroje	Specifikace jiných zdrojů
2001	134 112	0	26 659	jiná činnost
2002	118 427	0	30 165	jiná činnost
2003	128 258	0	30 149	jiná činnost
2004	207 341	0	50 452	jiná činnost
2005	195 553	0	63 172	jiná činnost, fondy EU
2006	134 555	0	238 819	jiná činnost, nakladatelství Academia
2007	188 690	0	247 021	jiná činnost, nakladatelství Academia

C Popis výzkumného záměru

C1. Vymezení předmětu výzkumné, vývojové a organizační činnosti realizované ve výzkumném záměru

INFORMAČNÍ KANÁLY A KOMUNIKAČNÍ NÁSTROJE VÝZKUMU A VÝVOJE

1. Infrastruktura výzkumu AV ČR v oblasti síťových technologií

SSČ spolupracuje s Komisí pro informační technologie AV ČR a podílí se na budování, správě a rozvoji informačních systémů a technologií pro soustavu pracovišť AV ČR. Zastupuje AV ČR ve sdružení PASNET (*Prague Academic and Scientific NETWORK*) a má svého zástupce ve Fondu rozvoje sdružení CESNET (národní vysokorychlostní počítačová síť určená pro vědu, výzkum, vývoj a vzdělávání).

Institucionální podpora výzkumného záměru umožní SSČ zajišťovat infrastrukturu síťových technologií v rozsahu a komplexnosti, jichž by jednotlivá pracoviště AV ČR samostatně nemohla dosáhnout. Některé dílčí úkoly jsou předmětem řešení projektů, na jejichž řešení se SSČ podílí. Jejich výsledky budou v rámci výzkumného záměru dále rozvinuty, přizpůsobeny a uplatněny v podmínkách AV ČR.

Činnost SSČ se v rámci sdružení PASNET i CESNET bude v příštích letech zaměřovat především na tyto oblasti:

- a) Poskytování přístupu pracovištím AV ČR do sítě národního výzkumu CESNET bude tak jako dosud jednou z podstatných činností SSČ.
- b) V rámci řešení výzkumného záměru bude SSČ ve spolupráci se sdružením CESNET poskytovat a rozvíjet další síťové aplikace, zejména *IP telefonii*. Rozvoj tohoto systému je předmětem projektu ENUM, na jehož řešení se SSČ také podílí. V rámci této aktivity

vedoucí k rozšiřování nových protokolů, zlepšování kvality služeb dojde k integraci a přechodu k moderní technologii NGN (SS7), která umožní přenos dalších informací po síti vedle telefonického kontaktu (videokonference, datové soubory, sdílení dokumentů apod.).

- c) Významnou aktivitou SSČ bude projekt zavedení tzv. *IP mobility a elektronického roamingu* v oblasti české sítě národního výzkumu (Projekt EDUROAM) v rámci organizace TERENA (Trans European Research and Education Networking Association). Projekt je v ČR zaštiťován sdružením CESNET a reflektuje na požadavky vědeckých pracovníků na nutnost elektronické komunikace a přístup do domovské sítě prostřednictvím svého jediného účtu ze sítě kteréhokoliv jiného partnera projektu.
- d) V nejbližších letech všechna pracoviště AV ČR přejdou na *vyšší technologický stupeň připojení k internetu*. SSČ bude tento přechod v rámci AV ČR řídit a bude se podílet na ověřování a v součinnosti se sdružením PASNET i následném *zavádění nových síťových protokolů, zejména IPv6* a nových metod zabezpečení přenosu a ochrany dat. V současné době je Internet postaven na přenosovém protokolu IPv4, umožňujícím adresovat teoreticky až $4,3 \cdot 10^9$ připojených počítačů. Ve skutečnosti má však tento adresový prostor pevnou strukturu, takže počet skutečně využitelných adres je podstatně nižší. Neustále se zrychlující rozvoj Internetu a dramatický růst elektronických zařízení k Internetu připojených pak může mít v horizontu jednoho až dvou let za následek citelný nedostatek adres. Protokol IPv6 rozšiřuje adresový prostor na $2,8 \cdot 10^{14}$, což je hodnota, kterou v nejbližších letech rozhodně vyčerpát nelze.

2. Elektronické komunikační nástroje pro podporu výzkumu a vývoje

V rámci řešení výzkumného záměru bude SSČ zajišťovat technickou a administrativní správu domén cas.cz, avcr.cz a avcr.eu. S plánovaným přechodem z verze IPv4 na IPv6 souvisí další úkol SSČ – správa adresového prostoru sítě AV ČR. Poskytování funkce registrační autority umožní akademickým pracovištím využívat výhod elektronického podpisu a zjednodušení registrační procedury, což je velmi důležité zejména s ohledem na nové právní postavení pracovišť AV ČR jako veřejných výzkumných institucí.

V oblasti rozvoje infrastruktury lokální počítačové sítě v hlavní budově AV ČR v Praze na Národní se SSČ zaměří na rostoucí aktuální potřeby řídicích a výkonných orgánů AV ČR využívat síťové aplikace. Poskytování služeb v oblasti Open Source produktů v prostředí AV ČR spočívá v nalezení optimálních produktů a jejich výhodných uplatnění a v následném poskytování podpory pracovištím AV ČR. SSČ bude ze společné báze Open Source programů zajišťovat nejen vlastní činnosti, ale při vlastním nebo zakázkovém vývoji programového vybavení bude SSČ preferovat jeho zveřejnění v rámci Open Source licence.

SSČ se zaměří na implementaci širšího využití bezdrátových technologií. Zavedení možnosti bezdrátového přenosu dat v budově Národní 3–7 přispěje k jednoduššímu, efektivnějšímu a komfortnějšímu přístupu akademických pracovníků k síťovým službám a internetu. Při modernizaci infrastruktury lokální počítačové sítě v hlavní budově AV ČR bude využita moderní technologie přenosu televizního signálu po počítačové síti, předpokládá se vysoce kvalitní digitální vysílání.

Přínosem k rozvoji komunikačních technologií v rámci AV ČR bude plánované širší nasazení zvukového a obrazového záznamu, prezentace a publikace významných akademických akcí včetně online přenosů prostřednictvím internetu nebo intranetu. Rostoucí zájem odborné i laické veřejnosti o výsledky výzkumu a vývoje vyžaduje zajištění kvalitního technického zázemí pro prezentaci významných akcí AV ČR prostřednictvím internetu včetně archivace elektronických dokumentů a jejich zpřístupňování veřejnosti v databázích opatřených výkonnými vyhledávacími nástroji.

SSČ bude rozvíjet a udržovat internetové stránky AV ČR se zaměřením na komunikaci s odbornou i laickou veřejností a v neposlední řadě také s novináři. Jejich cílem nebude pouze vést monolog, ale přibližovat se vnějšímu světu prostřednictvím nejmodernějších technologií.

SSČ v rámci výzkumného záměru zřídí akademický portál jako základ webových prezentací a intranetů AV ČR i jednotlivých pracovišť. Technologie a metodiky vyvinuté při tvorbě akademického portálu budou nabídnuty všem pracovištím AVČR (případně i jiným veřejným institucím) tak, aby tato pracoviště bez velkého úsilí získala špičkové prostředí pro prezentaci své práce a pro efektivní komunikaci se světem. Součástí služeb bude i posuzování a optimalizace ergonomie a přístupnosti webových prezentací a jiných aplikací.

Výzkumná činnost SSČ se zaměří na výzkum a vývoj nástrojů pro podporu vědecké a výzkumné činnosti, zejména efektivního sdílení informací a vytváření komunit dálkově spolupracujících vědců.

V návaznosti na uvedené úkoly bude SSČ poskytovat metodickou podporu pracovištím AV ČR při aktualizaci a obměně výpočetní techniky a programového vybavení a v zájmu efektivnosti a funkčnosti zajišťovat koordinaci v rámci celé AV ČR. SSČ bude nabízet ústavům pomoc při modernizaci jejich webových prezentací a intranetů na bázi nových technologií a metodik.

3. Rozvoj informačních systémů AV ČR

V AV ČR je implementován základ moderního ekonomického informačního systému. SSČ se zásadním způsobem podílelo na výchozí analýze, formulaci potřeb i na vlastní implementaci systému. V rámci výzkumného záměru bude SSČ zajišťovat předpoklady pro další rozvoj systému s cílem vytvořit moderní a komplexní nástroj řízení pracovišť a celé AV ČR založený na využití komunikačních technologií a zabezpečit propojování ekonomického informačního systému s nově vytvářeným akademickým portálem.

Ve spolupráci s pracovišti AV ČR a po důkladné analýze jejich potřeb a požadavků bude ekonomický informační systém AV ČR dále rozšiřován o nové moduly a funkcionality jako je spisová služba (implementace funkcí elektronického workflow), elektronická správa dokumentů, inforatická podpora řešitelů projektů výzkumu a vývoje, manažerské nadstavby pro podporu efektivního řízení ústavů, agenda výběrových řízení a veřejných zakázek, správa majetku, podpora ediční činnosti ústavů apod. Postupně bude propojován se stávajícími i novými aplikacemi, které budou jednotlivá pracoviště používat pro dílčí agendy. SSČ bude zajišťovat celoakademickou správu identit uživatelů s možným využitím pro jednotné přihlašování do síťových aplikací, řízení přístupu, elektronické podpisování a jednotná identifikace vědeckých pracovníků. Na základě již existující služby, která z personálního systému ELANOR udržuje seznam zaměstnanců v serveru LDAP, bude vyvinut celoakademický systém správy identit lidí.

SSČ bude rozvíjet portálové prostředí pro koncové uživatele takové, aby každý pracovník měl pod jedním přihlášením k dispozici všechny důležité informace a funkčnosti včetně vstupů a výstupů ekonomických informačních systémů.

4. Podpůrná činnost v oblasti modernizace výpočetní techniky v rámci AV ČR

Ve spolupráci s ústavy AV ČR bude vyvinut softwarový nástroj řešící workflow schvalování hospodářských operací v oblasti objednávek, zásobování, účetní likvidace aj.

Pro potřeby pracovišť AV ČR SSČ zajišťuje vzdělávání pracovníků v oboru informačních a komunikačních technologií v rozsahu potřebném pro úspěšnou implementaci úkolů

uvedených v tomto dokumentu.

POPULARIZACE VĚDY, PROJEKTY SPOLUPRÁCE, NAKLADATELSKÁ A VYDAVATELSKÁ ČINNOST

1. Popularizace a propagace vědy, projekty spolupráce

SSČ bude v úzké spolupráci s vědeckými pracovišti AV ČR a s veřejností včetně médií vytvářet prostředí pro oboustrannou komunikaci. Kromě rozvíjení technických nástrojů pro informační toky budou analyzovány potřeby a možnosti rozšíření souboru potenciálních příjemců informací v ČR i v zahraničí. To si vyžádá průběžné ověřování zpětných vazeb u konkrétních akcí, průběžné vyhodnocování jejich úspěšnosti a zajištění opakovatelnosti (vytvoření tradice) u vybraných významných aktivit.

Bude vyhledávat další formy komunikace s odbornou i laickou veřejností, aktivně organizovat zejména vzdělávací a osvětové akce, v součinnosti s vedením a pracovišti AV ČR se podílet na zlepšování komunikace mezi badatelskou a podnikatelskou sférou. Nedostatečné propojení výzkumu s praxí, malý zájem podnikatelů o podporu domácí vědy a o využití jejích výsledků jsou zásadními překážkami úsilí o zajištění konkurenceschopnosti českých výrobků v mezinárodním porovnání.

Klíčovou aktivitou SSČ v této oblasti je řešení nebo partnerství při řešení projektů v tuzemsku i se zahraniční účastí, financovaných z větší části z prostředků EU, MŠMT, AV ČR a dalších:

- *Centrum inovačního vzdělávání Liblice* zaměřené na předávání zkušeností odborníků z oblasti inovací a managementu nastupující generaci mladých vědců a manažerů. Cílem projektu je významně přispět k rozvoji klíčových kompetencí osob, které působí v oblasti výzkumu, vývoje a inovací nebo tuto oblast z titulu své pracovní či politické pozice ovlivňují. Pracovníkům výzkumu a vývoje zprostředkovává nové poznatky vedoucí zejména ke zlepšení komunikace s podnikatelskou sférou. Umožní jim kontakt s významnými osobnostmi české inovační scény, úspěšnými podnikateli, zástupci dvou prestižních švédských agentur zaměřených na rozvoj inovací doma i v zahraničí a odborníky na americký inovační trh. Veškeré vzdělávací aktivity jsou koncipovány s ohledem na praktické využití získaných poznatků. Poznatky, zkušenosti a praktické výstupy z projektu budou základem pro pokračující činnost SSČ v této oblasti v rámci výzkumného záměru.
- *České centrum pro mobilitu (ČCM)* vědeckých a výzkumných pracovníků v rámci EU, jehož cílem je vybudování a provozování systému servisního a informačního zázemí pro zahraniční vědce zajímající se o dlouhodobý pracovní pobyt v ČR. V rámci projektu je vybudována síť regionálních kontaktních míst umístěných především na univerzitách v celé ČR, která koordinovaně vytvářejí a průběžně rozšiřují efektivní soubor informací na vlastním webovém portálu. Pokračováním ČCM v letech 2008–2011 jsou 2 projekty:
 - projekt financovaný MŠMT z *Programu EUPRO*, jehož cílem je upevňovat navázané kontakty a prohlubovat další spolupráci, navázat nové kontakty, zkvalitňovat a rozšiřovat úroveň poskytovaných služeb pro výzkumné pracovníky, dále vyvíjet maximální úsilí při odstraňování překážek v mobilitě výzkumných pracovníků,
 - SSČ je spoluřešitelem projektu *E*care*, jehož koordinátorem je Centre for Research and Technology Hellas, Řecko, jedná se o nadnárodní projekt za účasti 7 zemí EU; cílem tohoto projektu je monitorovat a vyhodnotit překážky v mobilitě výzkumných pracovníků v Evropě.

Při řešení těchto 2 projektů bude SSČ také spolupracovat v oblasti mobility vědeckých

pracovníků s MŠMT v rámci Českého předsednictví v roce 2009.

- *Centrum pro transfer technologií* ve spolupráci s Technologickým centrem AV ČR; projekt představuje pokračování a rozšíření již existujících služeb transferu technologií s cílem tyto služby podstatně zdokonalit a doplnit o chybějící komponenty – zejména o vzdělávání manažerů výzkumných institucí a výzkumníků v oblasti technologického transferu a ochrany duševního vlastnictví, zakládání spin-off firem a marketingu.
- *Informační centrum AV ČR pro inovace (ICAVI)*, které umožní setkávání vědců z pracovišť AV ČR s partnery z podnikatelské sféry prostřednictvím České manažerské asociace, Svazu průmyslu a dopravy a dalších subjektů přímo v účelově vybavených prostorách v budově AV ČR; projekt je financován ze strukturálních fondů, program JPD2. ICAVI bude sloužit pro multimediální prezentace výsledků výzkumu prováděného na pracovištích AV ČR, a to formou kulatých stolů, workshopů, seminářů a konferencí. Udržitelnost projektu je 5 let od vydání rozhodnutí, tj. do června 2012.
- *Management vědy*, vlastní projekt SSČ zaměřený na manažerské vzdělávání vedoucích pracovníků z ústavů AV ČR; představuje podporu při orientaci v často složitém legislativním a ekonomickém prostředí; vybranými tématy jsou ochrana duševního vlastnictví, finanční plánování, evropské finanční mechanismy v podpoře VaV, vedení týmu, kooperace a týmová práce, motivace a hodnocení zaměstnanců, komunikace, řešení konfliktů, zvládání stresu a kritiky, role a dovednosti manažera, delegování pravomocí, proces efektivního rozhodování, definice cílů a strategický management, image organizace, projektové řízení, mediální prezentace, zákoník práce.

Úkoly vytyčené všemi uvedenými projekty představují zejména hledání komunikačních cest pro předávání informací, vzdělávání, zároveň však také objevování forem a způsobů prezentace vědy a vědeckých výsledků tak, aby oslovily potenciální partnery v souladu s jejich cíli a potřebami společně se zajištěním důsledné ochrany jejich práv v oblasti duševního a průmyslového vlastnictví.

Samostatnou kapitolou je oblast využívání audiovizuální techniky, kde by se mělo SSČ v rámci výzkumného záměru soustředit zejména na:

- konzultační a poradenskou činnost v oblasti multimedií
- správu a provoz multimediálních a konferenčních sálů SSČ
- využití multimedií pro vnější i vnitřní komunikaci a prezentaci jednotlivých pracovišť AV ČR, např. výroba audiovizuálních prezentací pro nejrůznější média (internet, mobilní telefony, televizi, projekci), výroba prezentačních DVD, videovizitek, reportáží z akcí a aktivit konaných v rámci AV ČR, poskytování služby MediaSite ap.

2. Nakladatelská a vydavatelská činnost

V roce 2006 SSČ ve svém organizačním uspořádání vytvořilo samostatnou divizi nakladatelství Academia (DAN), jejímž základním posláním je vydávání vědecké a vědeckopopulární a odborné literatury. Podstatnou část této činnosti zaujímá prezentace výsledků výzkumu pracovišť AV ČR i dalších subjektů výzkumu a vývoje v ČR. Činnost nakladatelství Academia má dlouhodobě velký význam pro vytváření pozitivního obrazu vědy ve veřejnosti, pro šíření vědeckých poznatků, podporu vzdělání a zvyšování zájmu studentů o vědeckou práci. SSČ ve spolupráci s Ediční radou AV ČR věnuje velkou pozornost koncepčním otázkám ediční politiky nakladatelství a vytváření jeho vydavatelského profilu. Cílem je vybudování moderního a efektivního nakladatelství zaměřeného na vědeckou a odbornou literaturu, která je vně zájmu většiny komerčních nakladatelství.

Ke splnění těchto cílů má nakladatelství Academia v prostředí AV ČR velmi dobré podmínky - tvůrčí potenciál vědeckých pracovníků AV ČR, tradici a dobré jméno značky Academia, profesionalitu specializovaných redaktorů a existující infrastrukturu včetně vybudované distribuční sítě vlastních knihkupectví.

S využitím těchto možností a dalších aktivit zahrnutých do návrhu výzkumného záměru se SSČ zaměří zejména na promyšlenou a kvalifikovanou tvorbu ročních edičních plánů se zřetelem k nejnovějším výsledkům výzkumu. Bude průběžně analyzovat požadavky a zájmy cílových skupin čtenářů – zejména vědců, vysokoškolských a středoškolských studentů, odborné nebo poučené veřejnosti.

DAN je vydavatelem 3 časopisů:

- měsíčníku *Akademický bulletin*, který plní důležitou informativní a propagační úlohu nejen uvnitř AV ČR, ale výrazně přispívá k šíření znalostí svým průnikem do sféry vysokého školství a do řady dalších důležitých cílových skupin; na svých stránkách poskytuje pracovištím AV ČR možnost prezentovat informace o jejich činnosti, o vybraných akcích, o úspěšných projektech nebo týmech; redakce zajišťuje fotodokumentaci, kterou často poskytuje i ústavům,
- dvouměsíčníku *Živa* zaměřeného do oblasti biologie, na jehož stránkách spolupracují vědci z jednotlivých ústavů AV ČR, ať již jako autoři či recenzenti,
- čtvrtletníku *Národní 3*, věnovanému vědě a umění, který reflektuje významné mezníky českého kulturního a vědeckého vývoje a zaznamenává klíčové okamžiky tvorby architektonické, malířské, grafické nebo divadelní stejně, jako významné milníky vědecké geneze; má ambici hledat a představit tyto dvě disciplíny nejen jako svébytné kategorie, ale především jako oblasti lidského konání a tvůrčí inspirace, vzájemně se ovlivňující a prolínající v čase i prostoru.

KONFERENČNÍ A VZDĚLÁVACÍ ČINNOSTI

SSČ se v této oblasti zaměřilo na koordinovaný přístup k realizaci komplexu činností zahrnujících modernizaci a budování konferenčních a vzdělávacích center stejně jako zajištění služeb odpovídajících současným požadavkům a standardům v úzké vazbě na aktivity pracovišť AV ČR. Tato činnost je směřována k přímé podpoře aktivit vědeckých pracovišť AV ČR v jejich spolupráci se zahraničními vědeckými institucemi, univerzitami a vysokými školami, ale i jinými výzkumnými a vzdělávacími subjekty včetně komerčních zakázek.

C2. Vymezení cílů výzkumného záměru

INFORMAČNÍ KANÁLY A KOMUNIKAČNÍ NÁSTROJE VÝZKUMU A VÝVOJE

1. Infrastruktura výzkumu AV ČR v oblasti síťových technologií

Hlavním cílem činnosti SSČ v rámci sdružení CESNET a PASNET je provozovat a rozvíjet počítačovou síť AV ČR v souladu s technickými a provozními podmínkami sítě národního výzkumu CESNET.

Cílem projektu ENUM je nahradit stávající systém směrování telefonních hovorů systémem

modernějším a flexibilnějším, který umožní nejen dosažení finančních úspor, ale i přenos dalších informací po síti vedle telefonického kontaktu (videokonference, datové soubory, sdílení dokumentů apod.). Účelem je využít moderních komunikačních prostředků k vytvoření kvalitního prostředí k řešení výzkumných a infrastrukturních úkolů.

Cílem projektu EDUROAM je snaha, aby byl každý jeho účastník oprávněn prostřednictvím svého jediného účtu (ve své domovské síti) používat bezdrátové sítě kteréhokoliv jiného účastníka – člena projektu. Motivací všech prací je, aby použití služeb sítě bylo tak snadné jako je používání roamingu mobilních operátorů.

Zavedení technologie IPv6 rozšiřuje adresový prostor na $2,8 \cdot 10^{14}$, což je hodnota, kterou v nejbližších letech rozhodně vyčerpat nelze.

Cílem výzkumného záměru v této oblasti je zajistit a rozvíjet infrastrukturu pro řešení uvedených projektů a uplatnit jejich výsledky v prostředí pracovišť AV ČR.

2. Elektronické komunikační nástroje pro podporu výzkumu a vývoje

SSČ si klade za cíl zajistit pro uživatele vysoce kvalitní, moderní a především bezpečnou lokální počítačovou síť. Výsledkem pak bude velmi rychlá a bezpečná komunikace mezi uživateli při optimálním využívání všech síťových aplikací a nástrojů.

Cílem zavedení registrační autority je standardní používání elektronického podpisu při komunikaci mezi pracovišti a výrazné snížení nákladů na tuto komunikaci, která se v současné době provádí převážně formou písemných dokumentů.

Na úseku využití Open Source aplikací si klade SSČ AV ČR za cíl nalezení optimálních produktů a jejich výhodných uplatnění; následně poskytování podpory pracovištím AV ČR. Vedlejším výstupem bude také značná úspora nákladů na pořizování proprietárních a uzavřených softwarových řešení.

Cílem projektu implementace bezdrátových technologií v podmínkách stále se rozšiřující mobilní techniky mezi pracovníky a pracovišti AV ČR je zajistit zřízením přístupových bodů zabezpečené bezdrátové připojení do celoakademické sítě.

Záměrem využití audiovizuální techniky ve spojení s informačními technologiemi bude vytvořit vysoce kvalitní technické zázemí s využitím nejmodernějších multimediálních nástrojů v tomto oboru. Ve druhé etapě bude vlastní využití této techniky při popularizaci vědy a výzkumu a při prezentaci významných akcí AV ČR pro vědeckou obec i veřejnost.

Projekt rozvodu televizního signálu v počítačové síti AV ČR si klade za cíl zajištění kvalitního televizního signálu pro pracovníky, kteří pro svou práci potřebují získávat informace z televizního vysílání.

Cílem rekonstrukce a dalšího rozvíjení webových stránek AV ČR je odstraňovat bariéry, které brání aktivní komunikaci s veřejností o vědeckých poznatcích a problémech. Související nabídkou pro ústavy AV ČR je převzetí správy domén jako činnosti s komplexním zajištěním všech souvisejících funkcí (sledování expirací, správa DNS, webové prezentace).

3. Rozvoj informačních systémů AV ČR

Cílem této činnosti je zajištění informačního systému pro pracoviště AV ČR, který zpřístupňuje komplexní informace o ekonomice ústavů, stavu grantů, výzkumných záměrů, je schopen komunikovat s příslušnými orgány státní správy, grantovými agenturami, a to jak na úrovni jednotlivých řešitelů grantů, tak na úrovni nejvyšších manažerů AV ČR s ohledem na

aktuální legislativu ČR i EU.

Cílem této činnosti je maximální zabezpečení a ochrana dat, které neomezí přístup pracovišť k jejich datům, a to z hlediska časového, ani geografického. Jednotná autentifikace zjednoduší přístup uživatelů k jednotlivým aplikacím.

4. Podpůrná činnost v oblasti modernizace výpočetní techniky v rámci AV ČR

Cílem této aktivity je zajistit pro zaměstnance AV ČR moderní zázemí s podporou informačních technologií a vedení pracovišť usnadnit koordinovaný, efektivní a hospodárny postup při obnově a modernizaci výpočetní techniky.

POPULARIZACE VĚDY, NAKLADATELSKÁ A VYDAVATELSKÁ ČINNOST

1. Popularizace a propagace vědy

V návaznosti na skutečnosti uvedené v předchozích kapitolách je a zůstane v této oblasti i v následujících obdobích hlavním cílem SSČ zajistit vysoký standard a další rozvoj činností na úseku popularizace a propagace vědy, a to jak hledáním nových cest a forem komunikace, tak také rozšiřováním spektra příjemců těchto informací:

- spolupracovat s Českou styčnou kanceláří pro výzkum a vývoj CZELO a podporovat úspěšné zapojení českého výzkumu do evropské spolupráce,
- napomáhat při odstraňování překážek v oblasti mobility,
- spolupracovat na zprostředkování transferu technologií a zaměřit své aktivity na spolupráci s praxí s cílem dosáhnout propojení a výrazného posunu v komunikaci mezi badatelskou a podnikatelskou sférou.
- podílet se na vzdělávací aktivity a propagační činnosti v oblasti vědy a výzkumu.

2. Vydavatelská a nakladatelská činnost

V souladu s koncepcí uvedenou v předchozích kapitolách lze specifikovat tyto cíle:

- Dlouhodobě se zaměřit na vybudování moderního konkurenceschopného nakladatelství s prestižní pozicí, orientujícího se na vědu. Zajistit uspokojení poptávky po specifickém oboru produkce vědecké a vědecko-populární literatury.
- Promyšleně a kvalifikovaně ve spolupráci s Ediční radou AV ČR vymezit dlouhodobou profilaci nakladatelství a prosazovat cílené adekvátní naplnění edičních plánů v jednotlivých letech obsahově i objemově tak, aby se publikování v nakladatelství pod zn. Academia postupně stalo prestižní záležitostí.
- Šířit vědecké informace a popularizovat vědu a jejich výsledků.
- Popularizovat a propagovat českou vědu v zahraničí při příležitostech knižních veletrhů, při vyhledávání odbytu vydávaných publikací ap.

KONFERENČNÍ A VZDĚLÁVACÍ ČINNOSTI

S cílem stát se iniciátorem a prostředníkem nových aktivit v této oblasti pro další partnery bude prováděn podrobný průzkum okruhu témat a potenciálních zájemců zejména z řad pracovišť AV ČR. Na základě výsledků tohoto průzkumu bude možno vytvořit dlouhodobý rámec spoluprací, aby bylo možno operativně organizovat jednotlivé i opakující se akce v součinnosti s dalšími partnery. Vybudování, modernizace a technické vybavení konferenčních

a vzdělávacích center v Třešti, Liblicích, v hlavní budově AV ČR v Praze a ve vile Lanna v Praze a vytvoření systému komplexního konferenčního servisu umožňuje poskytovat přímou podporu při organizování vědeckých setkání pracovištím AV ČR, orgánům AV ČR, vysokým školám a výzkumným institucím, vědeckým společnostem a dalším subjektům výzkumu a vzdělávání.

C3. Strategie a metody řešení výzkumného záměru

Výzkumný záměr je koncipován jako soubor propojených a vzájemně se ovlivňujících činností, jejichž souhrn bude směřovat k vybudování a provozování moderní a efektivní infrastruktury výzkumu a vývoje pro AV ČR, její pracoviště a spolupráci s partnery.

SSČ se bude při realizaci výzkumného záměru opírat o dlouhodobé zkušenosti a znalosti získané ve specifickém prostředí AV ČR a o široké spektrum schopností a dovedností zkušeného a kvalifikovaného týmu klíčových zaměstnanců podílejících se na řešení, o úzkou spolupráci s vedením AV ČR a se všemi pracovišti AV ČR.

Hluboké znalosti potřeb a možností pracovišť AV ČR budou průběžně doplňovány a zpřesňovány podrobnými analýzami, které budou předcházet řešení jednotlivých úkolů.

Významnou roli bude hrát zavedený systém pravidelné komunikace vedení SSČ s orgány AV ČR, který spolu s postavením SSČ a jeho rolí ve struktuře AV ČR poskytne důležitou zpětnou vazbu a zajistí optimální orientaci a postup při řešení výzkumného záměru z hlediska potřeb AV ČR.

Jednotlivé etapy řešení výzkumného záměru budou pravidelně kontrolovány a vyhodnocovány jak na úrovni vedení SSČ, tak na úrovni Akademické rady AV ČR a Komise pro hodnocení výzkumných záměrů pracovišť AV ČR zaměřených na infrastrukturu VaV. Na základě výsledků hodnocení jednotlivých kroků s využitím zpětné vazby podnětů z pracovišť AV ČR bude korigován další postup řešení.

C4. Časový harmonogram řešení výzkumného záměru

INFORMAČNÍ KANÁLY A KOMUNIKAČNÍ NÁSTROJE VÝZKUMU A VÝVOJE

2007

komunikace – audiovizuální přenosy po internetu, Open Source projekty, webové stránky
rozvoj IS – spisová služba

2008

sítě – příprava přechodu na IPv6, podpora a rozvoj výsledků projektů EDUROAM a ENUM
komunikace - audiovizuální přenosy po internetu, Open Source projekty, webové stránky
rozvoj IS – pasportizace majetku, manažerské nadstavby, veřejné zakázky

2009-2013

sítě – přechod na IPv6, podpora a rozvoj výsledků projektů EDUROAM a ENUM
komunikace - audiovizuální přenosy po internetu, Open Source projekty, webové stránky
rozvoj IS – vytvoření databáze vědeckých výsledků a publikací

POPULARIZACE VĚDY A NAKLADATELSKÁ A VYDAVATELSKÁ ČINNOST

2007-2009

V oblasti popularizace a propagace se předpokládá plynulá činnost po celou dobu trvání výzkumného záměru v návaznosti na vývoj příslušných nástrojů, budování materiálních předpokladů a postup řešení projektů Academic Internet Television Network Showcases the Best of Good Practice Activities a Centrum pro transfer technologií. Před ukončením řešení těchto projektů budou vytvořeny předpoklady pro využití a další rozvíjení jejich výsledků v institucionálním rámci.

Přeměna nakladatelství Academia podle principů popsanych v předchozích kapitolách bude dlouhodobý proces. Jeho postup bude silně ovlivněn vnějším prostředím. První kroky v letech 2007–2008 budou spočívat v dopracování koncepce nakladatelství a soustavy edičních řad a v budování nástrojů účinné propagace a distribuce.

KONFERENČNÍ A VZDĚLÁVACÍ ČINNOSTI

2007 - 2008

- provedení analýz a tvorba metodiky, sestavení podpůrných týmů pro organizaci kongresové činnosti.

2008 - 2013

- vytvoření nové koncepce podpory a zabezpečování konferenčních aktivit i na mezinárodní úrovni na základě provedené analýzy
- organizace konferencí, workshopů
- navázání na vybrané oblasti výsledků činnosti Centra pro transfer technologií (udržitelnost projektu ICAVI 2007–2011)
- institucionální zajištění pokračování vzdělávacích aktivit vycházejících ze zkušeností a výstupů projektu činnosti Centra inovačního vzdělávání Liblice
- vytvoření systému institucionálního zajištění Českého centra mobility a jeho sítě regionálních kontaktních míst včetně dalšího rozvoje spolupráce s dalšími státy EU (EUPRO, *E*care*)
- významná modernizace a rozvoj audiovizuální techniky.

C5. Předpokládané výsledky řešení výzkumného záměru (včetně specifikace jejich charakteru, věcného obsahu a harmonogramu jejich předpokládaného uplatnění)

INFORMAČNÍ KANÁLY A KOMUNIKAČNÍ NÁSTROJE VÝZKUMU A VÝVOJE

- standardní využívání IP telefonie v podmínkách AV ČR (zahájení 2008)
- elektronický mobilní roaming pro české vědecké pracovníky v zemích EU
- zavedení technologie IPv6 na ústavech AV ČR (2008 - 2013)
- širší využívání Open Source produktů a bezdrátových technologií v rámci AV ČR (2007)
- využívání audiovizuálních přenosů po internetu při popularizaci vědy a výzkumu a při prezentaci významných akcí AV ČR pro vědeckou obec i veřejnost (2007 – 2013)
- implementace komplexního informačního systému poskytujícího rychlé, spolehlivé a přehledné údaje z oblasti ekonomiky pracovišť AV ČR (2007 - 2009)
- vzdělávání v oblasti informačních a komunikačních technologií (ICT) s cílem zajistit, aby pracovníci byli schopni kvalitně využívat vše, co ICT v AV ČR nabízí.

POPULARIZACE VĚDY A NAKLADATELSKÁ A VYDAVATELSKÁ ČINNOST

- dosažení efektivní komunikace mezi badatelskou a podnikatelskou sférou
- vybudování konkurenceschopného nakladatelství a vymezení jeho dlouhodobé profílace

MEZINÁRODNÍ SPOLUPRÁCE, KONFERENCEČNÍ A VZDĚLÁVACÍ ČINNOSTI

- Centrum pro mobilitu v ČR - poskytování pomoci a poradenství především zahraničním vědecko-výzkumným pracovníkům při pobytu v ČR (2008 – 2013), spolupráce s ostatními centry v rámci Evropy, E*care – monitoring překážek v oblasti mobility vědecko-výzkumných pracovníků, srovnávací studie s ostatními 7 státy EU, přehled doporučení k odstranění překážek
- Management vědy - realizace vzdělávacích programů zaměřených na inovace a vzdělávání manažerů AV ČR, výzkumných pracovníků, návaznost na výsledky projektů Centrum inovačního vzdělávání Liblice,
- ICAVI znamená pomoc při transferu technologií, přímá setkávání výzkumných pracovníků s praxí (průmyslovou sférou) v návaznosti na projekt Centrum pro transfer technologií.

D Personální zabezpečení

D1. Jmenný seznam klíčových zaměstnanců uchazeče podílejících se rozhodujícím tvůrčím způsobem na řešení výzkumného záměru s údaji o jejich věku, předpokládaných stěžejních činnostech směřujících k naplnění cílů výzkumného záměru a předpokládané pracovní kapacitě vyjádřené jako pracovní úvazek v procentech

Příjmení	Jméno	Tituly vědec. hodnosti	Rok narození	Stěžejní činnosti	Pracovní úvazek v %
Malý	Jiří	JUDr.	1957	organizace a řízení	50
Škoda	Jan	Ing.	1947	organizace a řízení	50
Wencel	Tomáš	Ing.	1976	finanční řízení	50
Svoboda	Tomáš	RNDr.	1959	informační technologie	90
Hrubý	Robert	Ing., MBA	1977	inovace, mobilita vědců, vzdělávání	50
Hužvárová	Marina	Mgr.	1960	popularizace vědy	50
Padevěť	Jiří		1966	nakladatelství a vydavatelství	50
Tomanová	Marika		1974	nakladatelství a vydavatelství	50
Cebrovská	Karolina	Mgr.	1976	marketing, propagace	100
Minár	Vratislav	Mgr.	1955	konferenční činnosti	50
Strmiska	Helena	Mgr.	1955	konferenční činnosti	50
Janů	Luděk	Ing.	1954	patentové a licenční služby	50
Indra	Miroslav	Ing., CSc.	1946	komunikační sítě, nástroje IT	100

Příjmení	Jméno	Tituly vědec. hodnosti	Rok narození	Stěžejní činnosti	Pracovní úvazek v %
Vaníček	Petr	Ing.	1968	informační kanály	50
Špaček	Václav	RNDr.	1964	audiovizuální prezentace	100
Salaj	Michal	Ing.	1962	vývoj informačních systémů	100
Stoklásková	Karolina	Mgr.	1975	vývoj informačních systémů	100
Wenclová	Jana	Ing.	1981	vývoj informačních systémů	100

D2. Kvalifikační struktura dalších členů řešitelského týmu s uvedením počtu osob, předpokládaných stěžejních činností směřujících k naplnění cílů výzkumného záměru a předpokládané pracovní kapacity v hodinách za rok

Kvalifikační skupina	Počet osob	Stěžejní činnosti	Pracovní kapacita
VŠ	2	organizační činnosti při zastupování AV ČR v PASNETu a CESNETu	4 400
VŠ	1,5	technická podpora při zavádění IT	3 300
SŠ	1	technická podpora při zavádění IT	2 200
VŠ	1,5	zpracování databází, správa webu	3 300
SŠ	1	zpracování databází, správa webu	2 200
VŠ	3	sběr, analýza a zpracování informací	6 600
SŠ	1	sběr, analýza a zpracování informací	2 200
SŠ	1	technická podpora, práce s databázemi	2 200
VŠ	8	redakční příprava	17 600
VŠ	2	distribuce knih	4 400

Pomocný personál pro zajištění podpůrných činností pro řešení výzkumného záměru a předpokládaná pracovní kapacita v hodinách za rok

Charakteristika podpůrné činnosti	Pracovní kapacita
distribuce knih	6 600
technické a organizační zajištění konferenčních center	9 900
organizace a administrativa	7 700

E. Popis prostorového a materiálně technického zabezpečení řešení výzkumného záměru

E1. Zabezpečení realizace výzkumného záměru v rámci stávajících prostorových a materiálně technických podmínek na pracovišti uchazeče/vykonavatele

SSČ předpokládá pro realizaci výzkumného záměru využívání prostorových podmínek, které má v současnosti v tomto rozsahu materiálně-technické základny nemovitostí:

Praha 1, Národní 3, 5, 7,

Praha 1, Vodičkova 40, (Wiehlův dům),

Praha 6, V sadech 1 (vila Lanna),

Praha 8, Za vodárnou 1 (ubytovna Mazanka)

zámek Třešť u Jihlavy, ul. Dr. Ríchtra 234,

Konferenční centrum AV ČR – zámek Liblice, Liblice 61, Byšice.

E2. Infrastruktura, přístrojové a technické vybavení, které je nutné pro realizaci cílů výzkumného záměru pořídit

Podpora výzkumu a vývoje ze strany SSČ a zajišťování jejich infrastruktury bude zabezpečována řadou dílčích aktivit, z nichž finančně nejvýznamnějšími položkami budou síťové technologie a jejich vývoj, vytváření a správa komunikačních nástrojů pro podporu výzkumu, rozvoj informačních systémů a informačních technologií.

Oblast informačních technologií se stále vyvíjí a zajišťování výstavby a průběžné modernizace počítačové sítě AV ČR, zejména infrastruktury sítě a koncových uzlů sítě (směrovačů – routerů, prepínačů - switchů a jiných aktivních koncových prvků), předpokládá stálou finanční podporu z institucionálních prostředků. Pro ochranu akademické sítě bude využito odpovídajícího zařízení - firewall ASA5520.

Plánovaný rozvoj ekonomického informačního systému AV ČR v příštích letech zahrnuje implementaci funkcí manažerské nadstavby, spisové služby, podpory ediční činnosti, inventarizaci pomocí čárových kódů, systém pro sledování veřejných zakázek, jednotný portálový přístup všech uživatelů, rozvoj služeb pro sledování a vykazování projektů pomocí webového rozhraní. Tyto moduly přispějí ke zjednodušení administrativního zatížení vědeckých pracovníků a podpoří vyšší efektivitu při jejich badatelské činnosti. Za tímto účelem je nutné nejen rozvíjet funkcionality software, ale zaměřit se i na údržbu a modernizaci databázových a aplikačních serverů.

Pro zajišťování konferenční činnosti plánuje SSČ pořízení nového prezentačního zařízení Mediasite.

F Finanční zabezpečení řešení výzkumného záměru

F1. Uznané náklady v tis. Kč

Rok 2007	Celkem		Z toho institucionální podpora	
Mzdy a platy	B1	13 028	B2	13 028
Dohody o pracích konaných mimo prac. poměr	B3	1 143	B4	1 143
Povinné zákonné odvody	B7	4 892	B8	4 892
Příděl do FKSP	B9	280	B10	280
Náklady na pořízení majetku	B11	9 420	B12	9 420
Náklady na odpisy, údržbu a opravy majetku	B13	13 000	B14	13 000
Nákup materiálu, drobného majetku a zásob	B15	32 000	B16	32 000
Nákup služeb	B17	15 230	B18	15 230
Cestovní náhrady	B19	1 200	B20	1 200
Náklady na mezinárodní spolupráci	B21	1 100	B22	1 100
Náklady na zveřejnění výsledků a zajištění práv k nim	B23	320	B24	320
Doplňkové (režijní) náklady	B25	3 450	B26	3 450
Celkem	E15	95 063	E16	95 063

Rok 2008	Celkem		Z toho institucionální podpora	
Osobní náklady	E19	20 310	E20	20 310
Náklady na pořízení majetku	E21	9 514	E22	9 514
Provozní náklady	E23	63 242	E24	63 242
Cestovní náhrady	E25	1 200	E26	1 200
Náklady na mezinárodní spolupráci	E27	1 122	E28	1 122
Náklady na zveřejnění výsledků a zajištění práv k nim	E29	326	E30	326
Doplňkové (režijní) náklady	E31	3 519	E32	3 519
Celkem	E33	99 233	E34	99 233

Rok 2009	Celkem		Z toho institucionální podpora	
Osobní náklady	E37	21 326	E38	21 326
Náklady na pořízení majetku	E39	9 609	E40	9 609
Provozní náklady	E41	66 404	E42	66 404
Cestovní náhrady	E43	1 200	E44	1 200
Náklady na mezinárodní spolupráci	E45	1 144	E46	1 144
Náklady na zveřejnění výsledků a zajištění práv k nim	E47	333	E48	333
Doplňkové (režijní) náklady	E49	3 589	E50	3 589
Celkem	E51	103 605	E52	103 605

Rok 2010	Celkem		Z toho institucionální podpora	
Osobní náklady	E55	22 392	E56	22 392

Náklady na pořízení majetku	E57	9 705	E58	9 705
Provozní náklady	E59	69 724	E60	69 724
Cestovní náhrady	E61	1 200	E62	1 200
Náklady na mezinárodní spolupráci	E63	1 167	E64	1 167
Náklady na zveřejnění výsledků a zajištění práv k nim	E65	340	E66	340
Doplňkové (režijní) náklady	E67	3 661	E68	3 661
Celkem	E69	108 189	E70	108 189

Rok 2011	Celkem		Z toho institucionální podpora	
Osobní náklady	E73	23 512	E74	23 512
Náklady na pořízení majetku	E75	9 802	E76	9 802
Provozní náklady	E77	73 210	E78	73 210
Cestovní náhrady	E79	1 200	E80	1 200
Náklady na mezinárodní spolupráci	E81	1 191	E82	1 191
Náklady na zveřejnění výsledků a zajištění práv k nim	E83	346	E84	346
Doplňkové (režijní) náklady	E85	3 734	E86	3 734
Celkem	E87	112 995	E88	112 995

Rok 2012	Celkem		Z toho institucionální podpora	
Osobní náklady	E91	24 687	E92	24 687
Náklady na pořízení majetku	E93	9 901	E94	9 901
Provozní náklady	E95	76 870	E96	76 870
Cestovní náhrady	E97	1 200	E98	1 200
Náklady na mezinárodní spolupráci	E99	1 214	E100	1 214
Náklady na zveřejnění výsledků a zajištění práv k nim	E101	353	E102	353
Doplňkové (režijní) náklady	E103	3 809	E104	3 809
Celkem	E105	118 035	E106	118 035

Rok 2013	Celkem		Z toho institucionální podpora	
Osobní náklady	E109	25 921	E110	25 921
Náklady na pořízení majetku	E111	10 000	E112	10 000
Provozní náklady	E113	80 714	E114	80 714
Cestovní náhrady	E115	1 200	E116	1 200
Náklady na mezinárodní spolupráci	E117	1 239	E118	1 239
Náklady na zveřejnění výsledků a zajištění práv k nim	E119	360	E120	360
Doplňkové (režijní) náklady	E121	3 885	E122	3 885
Celkem	E123	123 319	E124	123 319

F2. Zdůvodnění položek a výše uznaných nákladů, specifikace finančních zdrojů

Navrhovaný objem prostředků na osobní náklady pro rok 2007 vychází:

- ze současného stavu pracovníků, kteří se podílejí z 45,78 % na řešení aktivit souvisejících s navrhovaným výzkumným záměrem;
- z platových tarifů pro rok 2006.

V dalších letech počítáme s pravidelným meziročním nárůstem ve výši 5 %. Povinné zákonné odvody jsou stanoveny dle platných předpisů pro sociální a zdravotní pojištění a pro tvorbu FKSP.

Ostatní osobní náklady kryjí současnou potřebu aktivit souvisejících s předmětem výzkumného záměru a jejich výše v příštích letech mírně poroste. V převážené většině se jedná o dohody o provedení práce a pracovní činnosti, které představují spolupráci s pracovníky IT v jednotlivých areálech AV ČR v rámci síťového propojení všech pracovišť. Další značnou část představují dohody s externími spolupracovníky pro zabezpečení přípravy a výroby časopisů a publikací v rámci nakladatelství Academia a plánované výdaje související s pokračováním aktivit projektů v rámci Centra pro mobilitu v ČR a programu Informační společnost (projekt ATVN).

Náklady na odpisy a údržbu hrazené prostřednictvím institucionálních prostředků přidělených na výzkumný záměr SSČ dosáhnou 2,3 % celkové zůstatkové hodnoty hmotného majetku SSČ.

Významnou součástí výdajů SSČ v rámci řešení výzkumného záměru budou prostředky vynakládané na informační technologie, zejména v oblasti rozvoje a správy optických sítí a informatických služeb poskytovaných akademickým pracovištím. Pro zajištění této činnosti a její rozvoj jsou nutné průběžné investice do technických zařízení (optické a mikrovlnné spoje, splitter, multiplexory, switche a další síťové prvky) a zejména následná správa a údržba celé infrastruktury.

Propagace a popularizace vědy, výzkumu a vývoje je zcela neziskovou aktivitou, která má prokazatelně pozitivní vliv na vnímání AV ČR u veřejnosti. SSČ se těmto formám komunikace s médií, odbornou i laickou veřejností dlouhodobě věnuje. Tyto činnosti se ovšem neobejdou bez finanční podpory poskytované přímo Akademií věd ČR. Vydávání vědeckých publikací prostřednictvím nakladatelství Academia je rovněž jednou ze základních složek infrastruktury výzkumu, kterou provádí SSČ v rámci své hlavní činnosti. Tuto neziskovou, avšak velmi odbornou literaturu lze za předpokladu institucionální podpory vydávat v rozsahu a za ceny přijatelné pro veřejnost.

Doplňkové náklady zahrnují zejména spotřebu energií (elektřina, voda, plyn), pronájem, spoje, výkony VT, pojištění apod.

Kromě aktivit v rámci řešení výzkumného záměru se SSČ účastní jako řešitel či spoluřešitel řady projektů, které jsou financovány přímými, účelovými prostředky mimo rozpočtovou kapitolu AV ČR (strukturální fondy EU, projekty Informační společnost, Centrum mobility apod.).