

## RANĚ STŘEDOVĚKÝ DEPOT Č. 11 Z VRCHU KLÁŠŤOV, KAT. VYSOKÉ POLE, OKR. ZLÍN

NAĎA PROFANTOVÁ

*Z lokality s pravěkým opevněním na vrcholu kopce Klášťov pochází rozsáhlá kolekce depotů i jednotlivých železných předmětů datovaných do raného středověku. Na tomto místě je popsán a vyhodnocen depot č. 11 z 9. století a diskutována otázka možné kultovní funkce místa.*

*From the area of prehistoric hillfort at the hill Klášťov comes an extensive collection of hoards and single finds of iron objects dating back to the early Middle Ages. At this point the hoard no. 11 from the 9th century is described and evaluated and the issue of possible sacral function of the hill is discussed.*

*Klášťov, Morava, depot, raný středověk, kultovní místo?*

*Klášťov, Moravia, hoard, Early Middle Ages, cult site?*

### 1. Úvod

Na známém kopci - pravěkém hradišti Klášťov o rozloze 2,1 ha (kamenný val lužické kultury), nejvyšším vrcholu (n. v. 753,3 m) Vizovických vrchů, býv. okr. Zlín, bylo nalezeno mnoho významných raně středověkých depotů (do r. 2010 celkem 10 depotů čítajících 235 předmětů) i jednotlivých železných nástrojů či předmětů, většina nálezů je ovšem publikována až nyní. Archeologický výzkum zde provedl už I. L. Červinka, poté v r. 1965 uskutečnil malý výzkum zjišťovacího rázu též V. Dohnal. Až po silném narušení místa v letech 2005–2007 proběhl archeologický výzkum pod vedením J. Kohoutka (CHMELA 2009, 77; KOHOUTEK-PAVLÍČKOVÁ 2008, 456) v místech vrcholové plošiny kolem Čertova kamene a v místech vodního zdroje - cisterny.

V 9. století se na Klášťově nejspíše jedná o výšinné sídliště (obr. 1a; cf. KOHOUTEK 2007, obr. 147 - plán), opevnění z této doby však nebylo dosud prokázáno. Přesto ještě r. 2007 J. Kohoutek používá slovo "hradisko" (KOHOUTEK 2007, 520), což lze jen pro pravěké období. Na kopci vyčnívá vrcholové skalisko nazývané Čertův kámen, to mohlo sehrát roli v pohanském kultu (obr. 1b; CHMELA 2009, obr. s. 78). J. Kohoutkovi se podařilo také prokázat přítomnost umělé plošiny (terasy), kterou zachytila sonda E/06 (KOHOUTEK 2007), na níž se nacházel upravený (vymazaný jílem) vodní zdroj (studánka, sonda M).

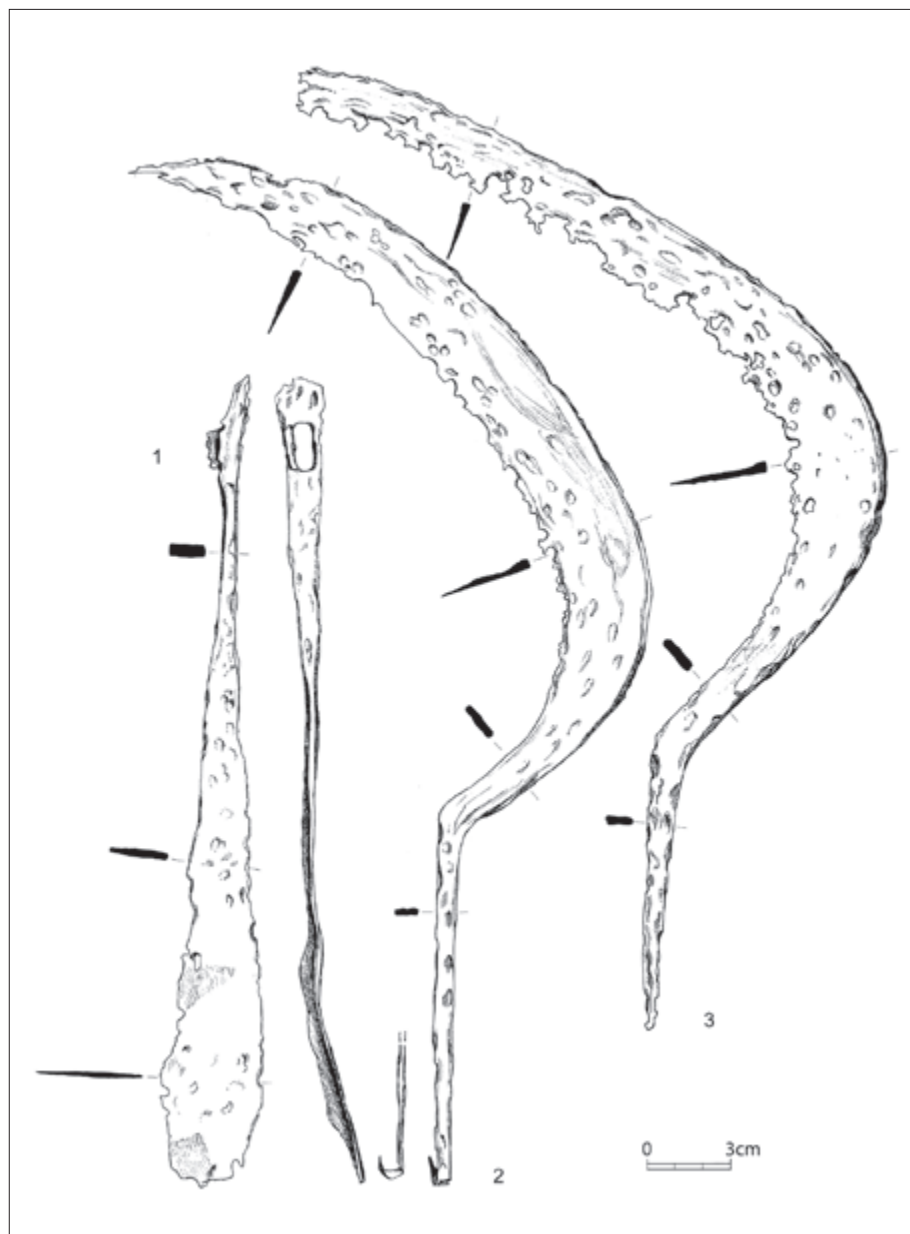
Na východním okraji sondy byl nalezen importovaný kámen s čockami polodrahokamů, dovezený až z oblasti Jesenicka (GEISLER – KOHOUTEK 2014, 81).



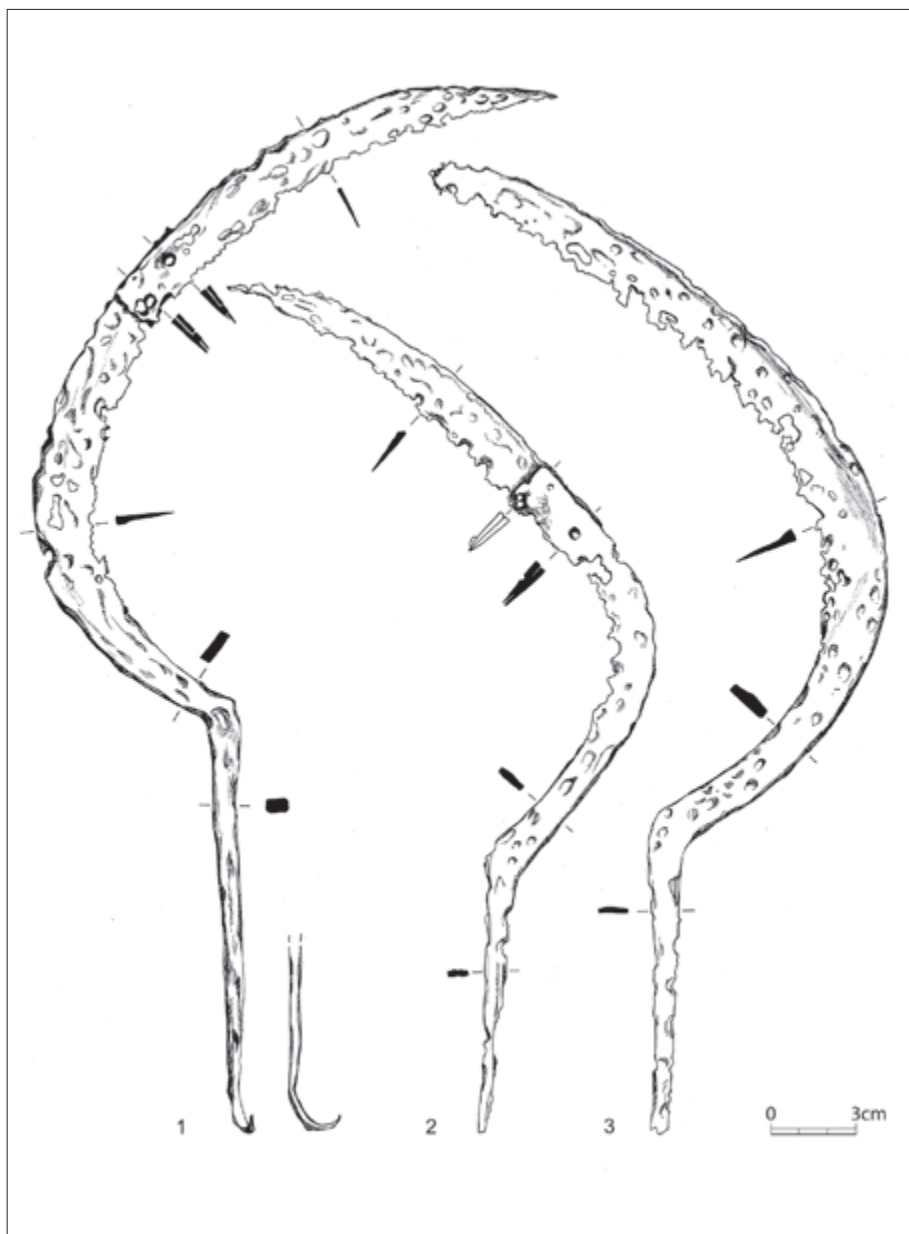
Obr. 1. Vysoké Pole – Klášťov A - plán strategické polohy podle Kohoutek 2007, B - fotka skaliska na vrhu Klášťov, foto N. Profantová.

Z řady depotů byl nejbohatší depot č. 1 (obr. 1), který ležel pod žernovem, poblíž studánky. Ten čítal 79 železných nálezů, mezi hlavní patřily sekerovité hřivny, radlice, kosa shodná s kusem z depotu č. 11, krojidlo, motyka, misky slezského typu, sekery (6 ks), 1 kopí, udidlo s postranicemi, ostruhy, bohatě prolamované třmeny snad baltského, možná však i domácího původu (KOHOUTEK 2007, obr. 151; CHMELA 2009, obr. str. 15; GEISLER - KOHOUTEK 2014, obr. 7:D1/6-7). Druhý nejpočetnější byl depot č. 3 s cca 43 předměty (GEISLER - KOHOUTEK 2014, obr. 25-27). Třetí v pořadí byl depot č. 7 s cca 42 předměty či jejich zlomky, mezi nimi třmeny jiného typu s plasticky členěnými i nezdobenými rameny, udidlo, miniaturní sekeromlat, radlice, motyka, kladivo, miska slezského typu, nástroj s tulejkou, různá kování i ostruha (cf. KOHOUTEK - PAVLÍČKOVÁ 2008, obr. 117-119; GEISLER - KOHOUTEK 2014, obr. 37-43). Čtvrtý podle počtu nálezů byl nejspíše depot č. 2 obsahující 22 předmětů (KOHOUTEK 2007, 521). Nejméně početné byly dva depoty s pouhými 3 předměty (č. 5 a 8). Právě při systematickém průzkumu s pomocí detektoru kovů se našly 4 z 10 číslovaných depotů. Depot č. 10, který tvořily dvoje kleště s masivním klínem či průbojníkem (KOHOUTEK - PAVLÍČKOVÁ 2008, 456; GEISLER - KOHOUTEK 2014, obr. 46), patří k těm nejmenším a je specializovaný. Depoty č. 5 a 9 jsou našemu nejbližší počtem předmětů – 8 a 9. Obsahovaly jak srpy (d. č. 5: 6 ks), tak drobnější předměty - č. 9 např. 2 osníky, průbojník, ale i zástitu meče či obdobné zbraně, což je dost unikátní (GEISLER - KOUTEK 2014, obr. 45).

Další jednotlivé železné předměty se našly jak v okolí Čertova kamene (20 ks), tak především v okolí tzv. cisterny (156 ks; KOHOUTEK - PAVLÍČKOVÁ 2008, 456). Celkový počet kovových předmětů již přesáhl počet 1100 (GEISLER - KOHOUTEK 2014, 107), ovšem jen málo jich je chronologicky citlivých (především ostruhy, třmeny, sekerovité hřivny). Z jednotlivin lze zmínit honosný bohatě prolamovaný třmen snad baltského původu (CHMELA 2009, obr. str. 15) či ostruhy (jedna z ostruh též s dlouhým či prodlouženým bodcem), nepublikovaný je nález krojidla, které skončilo v soukromých rukou tak jako mnoho dalších nálezů. V depotech se vyskytly ponejvíce praktické nástroje (srpy – depot č. 1, 5; CHMELA 2009, obr. s. 80; radlice, krojidla, kovadlinka, poříz, dláto, vrtáky), mezi nimi i unikátní dlouhá pila, sekerovité hřivny, misky slezského typu (celkem v depotech 9 kusů, se zlomky a jednotlivinami mnohem více), klíče, součásti výstroje koně - udidla, třmeny i podkovy - i zbraně, především sekery a hroty šípů (CHMELA 2009, 81). V jednom případě se našla nejspíše neúplná čepel meče (KOHOUTEK 2007, 521; GEISLER - KOHOUTEK 2014 ji již neuvádějí) a v jednom zástita, jinde snad část



Obr. 2. Vysoké pole – Klášťov. Nálezy z depotu č. 11, kresba L. Raslová.



Obr. 3. Vysoké pole – Klášťov. Nálezy z depotu č. 11, kresba L. Raslová.

z hlavice meče (?). Častou součástí depotů jsou i kování věder s různými typy ataše (tvaru vlaštovčího ocasu), vyskytly se i rombické hroty s trnem, ocílka a nůž. Železné předměty se nedochovaly ve „studni“(sonda M) díky agresivnímu prostředí.

Zajímavá je přítomnost strusek a železných lup ukazující na výrobu a následné zpracování železa či jeho polotovarů. Další souvislost s řemesly ukazují olovené ploché destičky (hřivny??). Depoty byly ukládány v 9. století, svědčí o tom misky slezského typu, ostruhy s krátkým bodcem a ploténkami se 3 nýty v řadě, průvlečka s prodlouženým krčkem, plasticky zdobené nákončí opasku s jedním nýtem, třmeny, sekerovité hřivny a jedna hřivna hrotitá - ty jsou známy z Mikulčic i ze Slezska (Gilów I - JAWORSKI 2005, Abb. 1). Část nálezů ukazuje i na 1. polovinu 10. století (ostruha s prodlouženým či dlouhým bodcem bez dochovaného ukončení, zaškrcovaná postranice udidla, rombické hroty šípů (nalezeno 5-6 kusů). Zajímavostí je, že kromě běžných masivních nástrojů se mezi nálezy vyskytly i zmenšené až miniaturní kusy (srpy poloviční velikosti či ještě menší, malé radličky, malá krojidla, apod.). Tato miniaturizace může souviset s určením nástrojů jako obětiny, kde nebyla nutná vždy funkčnost, ale velkou úlohu hrála symbolická rovina aktu. Zatím byly známy jen miniatury seker (např. Mikulčice; KAVÁNOVÁ 2003, obr. 156:7). Miniatura radlice byla nově objevena i v Čechách, na výšinné lokalitě Kosoř/Praha-Radotín (PROFANTOVÁ 2015).

Není tajemstvím, že velká část nálezů byla na Klášťově objevena s pomocí detektoru kovů a že některé soubory skončily v soukromých sbírkách. Na narušování reagoval v letech 2005–2007 J. Kohoutek systematickým výzkumem (CHMELA 2009, 77; KOHOUTEK - PAVLÍČKOVÁ 2008, 456) v místech vrcholové plošiny kolem Čertova kamene a u vodního zdroje - cisterny či studánky v jihovýchodní části opevněné plochy (celkem 7 zjišťovacích sond za r. 2007). Z tohoto výzkumu pochází větší množství keramiky, železných nástrojů i např. kamenné žernovy. Jejich zlomky se našly i ve výplni studny, kde byly zaznamenány i stopy po již rozpadlých železných předmětech (GEISLER - KOHOUTEK 2014, 9). Vrcholová plošina byla uměle upravena dlážděním (např. sonda I/ III). Podle předběžných zmínek byla objevena i popelovitá vrstva se středohradištní keramikou. V nyní zveřejňovaném materiálu však v popisech chybí, jen v sondě K je černá požárová vrstva pravěkého stáří přiléhající k hradbě (GEISLER – KOHOUTEK 2014, obr. 56). Středohradištní keramické zlomky se ovšem na lokalitě vyskytují, i když nedokážeme stanovit jejich přibližný počet.

Všechny tyto poznatky vedly k úvahám o objevu nového hradiště doby velkomoravské, dokonce se uvažovalo o jeho centrálním významu pro jihový-

chodní Moravu. Raně středověké opevnění však nebylo dosud archeologicky prokázáno. Vrch je opředen řadou pověstí o sklepech plných pokladů, ty měly být hlídané černým býkem a černým psem či o mohutné jedli a zlatém čakanu, a Čertově kameni (rozuměj skále) apod. (CHMELA 2009). Klášťov obklopují mohylníky luhačovicko-slavičínské oblasti (KOHOUTEK 2003), ve Slavičíně bylo zjištěno i sídliště. Relativní koncentrace raně středověkého osídlení v této oblasti může souviset s početnějšími výchozy poměrně chudé železné rudy (nálezy hřiven, železných lup). Koncentraci osídlení v 9. století mohl ovlivnit i kultovní význam vlastního vrchu Klášťova.

## 2. Depot č. 11 – inventář

Ve svém příspěvku chci zveřejnit další depot železných předmětů - č. 11, zahrnující především běžné zemědělské nářadí. Depot získal T. Chmela od soukromé osoby, bohužel nebylo možné stanovit přesné místo jeho nálezu (nálezce se neorientuje dobře v mapách). Jeho výhodou je, že je celkem dobře datovatelný. Základ depotu tvoří srpy (5 ks) a kosa, datovat jej do 9., max. do počátku 10. století můžeme díky přítomnosti sekerovité hřivny.

Popis nálezů:

1. železné srpy s řapem ukončeným háčkem, v druhém případě jeho částí:

A. d. řapu 13,3 mm, max. šíře 3,2 cm, původně mohl být o 2-4 mm širší; obr. 2:2

B. d. řapu 9,9 cm, max š. 3 cm, výrazněji zkorodované, původně mohlo být 3-5 mm širší; špička odlomena či rozežrána; obr. 2:3

C. d. řapu 10,8 cm, max. š. 2 cm, ovšem původní o 4-8 mm větší; obr. 3:3

Další srpy jsou opravované či neúplné:

D. opravovaný srp téhož typu s ulomeným háčkem a silně prokorodovanou čepelí (špatná amatérská konzervace); d. řapu 10,1 cm, max. š. čepele 1,7 cm, původně o 4-10 mm větší; ve vzdálenosti 125 mm (přímkou) od špičky je šev a zdvojení čepele dlouhé 24 mm s otvorem po nýtku?; obr. 3:2

E. opravovaný kus; d. řapu 13,8 mm, max. š. čepele 2,1 mm, původně o 4-10 mm širší; š. zdvojení 3,05 cm, ve vzdálenosti 12,8 cm (přímkou) od špičky; dochovány dva nýtky a dva otvory pro nýty ve vzdálenosti 1,5 cm od sebe ve středu čepele; háček zachován z větší části; obr. 3:1

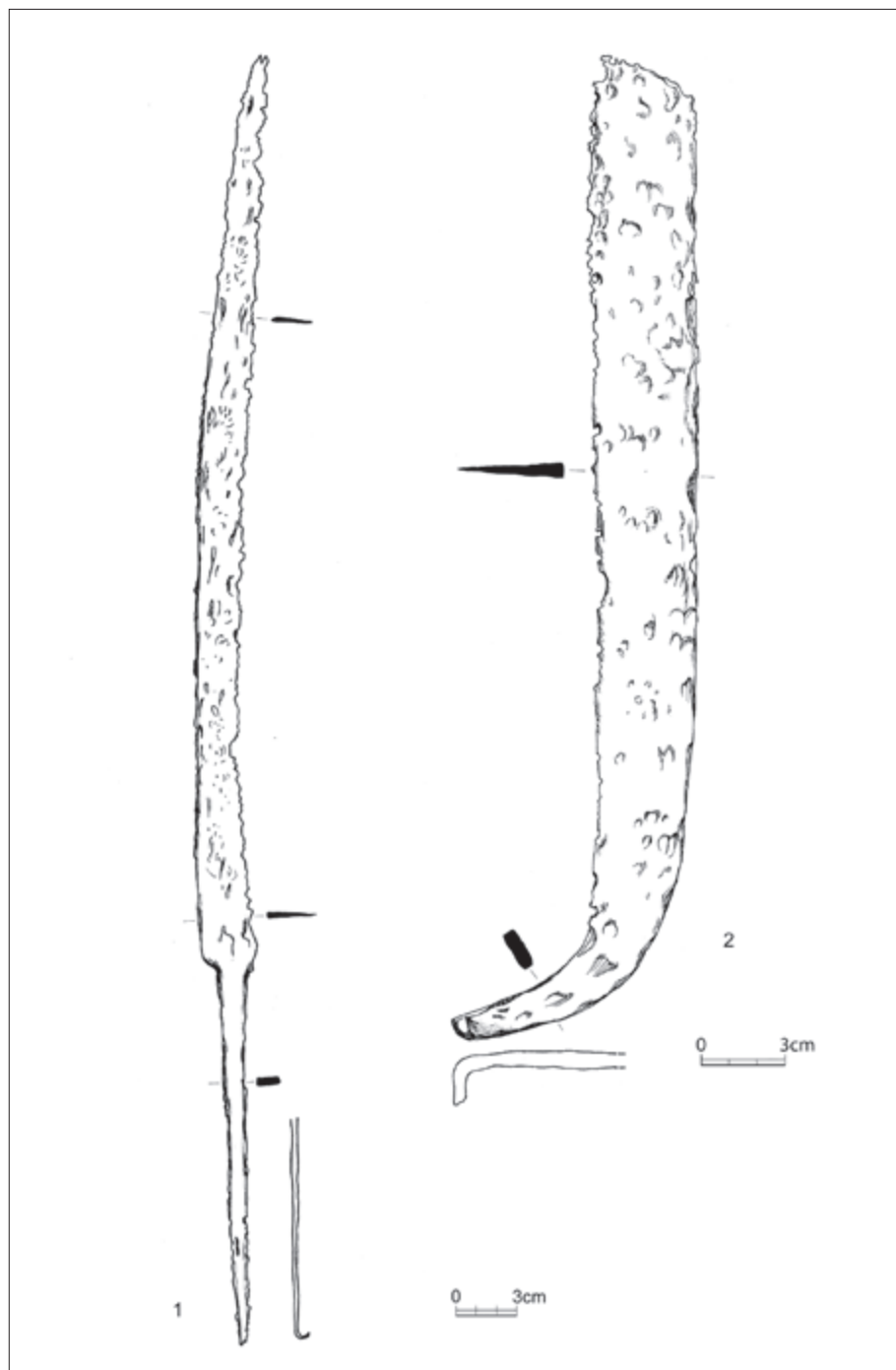
2. železná kosa bez špičky, max. š. čepele 38 mm, d. řapu 43 mm, d. háčku 15 mm., v. 232 g; obr. 4:2

3. sekerovitá hřivna o délce 26,6 cm, max. šířce 4 cm a světlosti otvoru 16 mm; na hřivně je vidět líc, odkud byl otvor proražen, zbytky železného plechu jsou ohnuté uchovány na rubu; váha 86g; obr. 2:1

4. kratší mírně prohnutý nástroj s dlouhým řapem ukončeným též háčkem a jedním ostřím, zřejmě pila; blíže řapu, kde se šířka předmětu nejvíce blíží původnímu stavu, jsou zřetelné cca 2-3 zuby; zřejmě se jedná o jediný zbytek po zubatém ostří pily, nebo by mohlo jít jen o druhotné poškození čepele (méně pravděpodobné); max. š. čepele 27 mm, d. řapu 18 cm, d. čepele min. 44,5 cm, váha 151g; obr. 4:1; 5.

## 3. Depot č. 11 - analýza

Srpy patří běžnému typu s odsazenou rukojetí, typu B1 M. Beranové (1980, 199). Velikostí odpovídají jiným moravským nálezům, odpovídá i délka řapu mezi 10-14 cm. V ostatních depotech z Klášťova jsou hojně zastoupeny - cel-



Obr. 4. Vysoké pole – Klášťov. Nálezy z depotu č. 11 (1- pila), kresba L. Raslová.





Obr. 5. Vysoké pole – Klášťov - detail skenu pily.

kem 23 kusy z 5 depotů (a další zlomky), nejvíce je jich v depotu č. 3 – 9 celých kusů (GEISLER – KOHOUTEK 2014, 72). Krátká kosa byla většinou určena ke kosení trávy, kosiště bylo asi poloviční než u dnešních kos. Délkou čepele zcela odpovídá rozpětí kos doby hradištní (28-38 cm; BERANOVÁ 1980, 236), neb je ve špici ulomena. Kosa patří ke II. typu s rovnou horní hranou čepele (BARTOŠKOVÁ 1986, obr. 2), oba typy se objevují přibližně stejně často. Pro nás je významné, že právě tento typ se již na Klášťově vyskytl v jiných depotech – č. 1, 4, 5, 8 (GEISLER - KOHOUTEK 2014, např. obr. 15: D1/43,44, 17:D72, 29: D 4/3b, 31:D5/1, 44:D 8/2). Kosení v raném středověku naposledy zpracovala M. Beranová v souvislosti s několika novými nálezy z Čech (Dolánky - Rubín, Němětice apod.; BERANOVÁ 2005). Sekerovitá hřívna patří nejspíše k typu II či IIIa (BIALEKOVÁ 1990, obr. 2), je svou velikostí spíše menší, po konzervaci váží 86 g, původně mohla vážit 90g. Tento typ se dožívá konce Velké Moravy, ovšem maximální výskyt ve větších depotech spadá do prvních dvou třetin 9. století (BIALEKOVÁ 1990,103). Typ III by měl být napodobeninou skandinávského typu, což v našem případě nepředpokládám. Od souhrnu, který provedla D. Bialeková, sekerovité hřívny výrazně přibýly, a to jak na střední (Vysoké Pole – Klášťov, depot č. 1, 2, 7 a snad 3, celkem 17 ks; GEISLER – KOHOUTEK 2014, obr. 11-14,78; Olomouc - Křížkovského ul.; BLÁHA 2001, obr. 10:1) a severní Moravě a ve Slezsku (Chotěbuz–Podobora - KOUŘIL 1994, obr. 85), tak i na Slovensku (např. Bojná a okolí - PIETA – RUTTKAY 2006, 35, obr. 9; TURČAN 2006, 164 - jen depot č. I 201 ks, č. II - 53 ks; BAČA – TURČAN 2006, obr. 1:1) a ukázalo se, že ojediněle pronikly až do Slovinska (KNIFIČ 2004). Např. právě nálezu z Olomouce – Křížkovského ul. je naše typově blízka, jen je větší, podobně jako hřívny z depotu II v Bojně (zejména PIETA – RUTTKAY 2006, obr. 6:1, 9:3-5, 6, 12). V ostatních depotech tvoří druhou nejfrekventovanější skupinu (GEISLER - KOHOUTEK 2014, 78) a dosahují délek 27-33 cm, v depotu č. 2 pak až 43,5 cm. Z tohoto hlediska je délka naší hřívny (26,6 cm) lehce podprůměrná. Jak jsme naznačili již dříve, neuplatnily se zřejmě jako předmincovní platidlo, ale určitá normovanost svědčí pro užívání hlavně ve vnitřním obchodu, případně při daňových odvodech (PROFANTOVÁ - PROFANT 2014, 132) a jen příležitostně mohly sloužit jako všeobecný ekvivalent směny. Kupci pracovali nejspíše s kurzem hřiven vůči mincím, avšak vlastní hřívny nepozbyly zcela funkci spotřebního statku (železná surovina).

Zajímavé je přesnější určení funkce delšího nástroje jako pily. Domnívám se, a konzultace s A. Bartoškovou mne v tom utvrdila, že vzhledem ke skladbě ostatních nálezů nejde o zbraň, ale o nástroj. Nejpravděpodobnější, jen těžko

prověřitelná možnost je, že šlo původně o pilu nebo v německé literatuře též zubatý mečík (gezähnte Dolche), ovšem silná koroze by musela zcela zničit právě zuby pily. Pily obdobných rozměrů se již na lokalitě vyskytly, a to v depotech č. 1 a 8 (GEISLER - KOHOUTEK 2014, 74, obr. 17, 44:D8/1). To je silná nepřímá indicie pro tuto interpretaci, délka pily z depotu č. 8 je 445 mm, tedy shodná s naší. Pily mají také řap ukončený háčkem (cf. Mikulčice – POLÁČEK 2000, Abb. 1: 21,23). Větší pila z Mikulčic má řap dlouhý 18,7 cm, tedy téměř stejný jako naše (POLÁČEK 2000, Abb. 20:8). Z Pohanska pochází také podobný nástroj o neúplné délce 42 cm (POLÁČEK 2000, Abb. 3:1). Z depotů se našla ruční pila v Oslavanech (BARTOŠKOVÁ 1986, obr. 13A:12) v doprovodu srpů a kos a též na Pohansku, kde byla doprovázena ostruhami a srpy (BARTOŠKOVÁ 1986, obr. 13D). Skladba uvedených depotů je tedy blízká našemu. Pilka z Oslavan je drobnější, dlouhá jen cca 35 cm, drobnější je též pilka z Bojné (27,6 cm; PIETA – RUTTKAY 2006, obr. 3:5).

Depot č. 11 pochází z 9. století a plně zapadá do obrazu ostatních středně velkých depotů z Klášťova (5-20/25 předmětů). Zároveň patří k většině depotů uložených v areálu v této době. Náleží do skupiny beze zbraní a součástí výstroje - tak jako depoty č. 4 (radlice, krojidlo, nástroj s tulejkou, miska slezského typu a zlomek), č. 5 (srpy, kosa, a zlomek misky slezského typu), č. 6 a 10 (cf. GEISLER – KOHOUTEK 2014). Zároveň se v něm nenašla lupa (polotovar) ani malé úlomky železa bezpečně určené k překování.

#### **4. Závěr**

Depot č. 11 z Klášťova není ani počtem (8 ks) ani skladbou předmětů nijak výjimečný. Důležitým svědectvím ceny srpů jsou dva doklady jejich oprav, nejzajímavějším předmětem je pila, která se v 9. století objevuje jen velmi vzácně. Náš depot je kamínkem rozsáhlejší mozaiky depotů, které bude třeba v budoucnu vyhodnotit vcelku. Význam nálezu i místa vyplyne až z celkového vyhodnocení všech minimálně 11 depotů a podstatné části jednotlivin, celkově minimálně 1100 kusů. Koncentrace kovových předmětů téměř přesahuje množství získané keramiky z Klášťova, což je situace mimořádná. Takové koncentrace depotů známe z okolí hradiště Pobedim (celkem 23 depotů; VENDTOVÁ 1969, obr. 1, 2 - tam poloha 3 depotů hřiven, zvl. s. 122-124; BIALEKOVÁ 1978, 162, ovšem jen menšina jich byla publikována, cf. BARTOŠKOVÁ 1986, 37 n) a nově také z hradiště Bojná a nejtěsnějšího okolí (přes 11 depotů; PIETA – RUTTKAY 2006, 31 n, obr. 9, 10; TURČAN 2006, 159n). Na hradišti

Bojná byly depoty nalezeny i ve valu, kde mají jednoznačně rituální význam.<sup>1</sup> Oproti tomu Mikulčice disponují jen 9 či 10 depoty (BARTOŠKOVÁ 1986; KAVÁNOVÁ 2003, obr. 155, 156) a mají centrální funkci. V Pobedimi byla odkryta kovárna (BIALEKOVÁ 1981, obr. s. 14) a víme, že se zde koncentrovala kovářská výroba (totožná kování najdeme např. v Olomouci či v Bojně). I v Bojně se kromě náradí souvisejícího s kovářstvím, případě jinou prací s kovy (kleště, průbojníky, klíny, kladívka - snad i klenotnická?) našla např. poměrně vzácná drobná závěsná kovadlinka.

Závěr bude spíše jen plný otázek, mnohdy bez odpovědí. Přes mnohé podobnosti s Bojnou, pokládanou spíše za centrální lokalitu, se domnívám, že Klášťov plnil více funkcí, ale jedna z nejdůležitějších byla funkce sakrálního prostoru. Ostatně uctívání posvátných hor je u Slovanů doloženo jak písemnými zprávami (Říp, Slezka - KOSMAS, ed. BRETTHOLZ 1923; THIETMAR MERSEBURSKÝ, ed. JEDLIČKI 1953, 6-7, 344-345; PROFANTOVÁ - PROFANT 2004, 202-203), tak některými místními jmény (Perun, Perunův štít, Peren, Veles, Triglav apod.; PROFANTOVÁ - PROFANT 2004, 79,80). Ovšem pro Moravu žádnou písemnou zmínkou nedisponujeme, tady můžeme dojít jen k určitým hypotézám. Se sakrální funkcí vrchu počítali již J. Kohoutek a P. Pavlíčková a hovoří pro něj jak koncentrace železných předmětů, tak výskyt miniatur některých nástrojů (např. GEISLER - KOHOUTEK 2014, sekera - depot č. 1, obr. 18, depot č. 3 - obr. 26, depot č. 4 - obr. 29: D4/6,9, radlička - obr. 10:D1/18). Mimo Klášťov je doložen jeden miniaturní exemplář radličky na nově objeveném výšinném sídlišti na okraji Prahy (PROFANTOVÁ 2015). Zejména koncentrace železných předmětů v okolí vodního zdroje (cf. KOHOUTEK - PAVLÍČKOVÁ 2008, obr. 120) nemá dosud žádnou paralelu v užším středoevropském prostoru, přitom však o uctívání vodních zdrojů (studánek a pramenů) informuje i pro české prostředí kronikář Kosmas pro 11. a počátek 12. století (KOSMAS III,1 - oběti se nosily v úterý či ve středu o letnicích; ed. BRETTHOLZ 1923). Pro 9. století je dobře doloženo posvátné místo s jezírkem - vodním zdrojem Libušinkou (též Libuší) na Staré Kouřimi, kde existují i úpravy břehu (ŠOLLE 1966, 136 n; PROFANTOVÁ - PROFANT 2004, 205-207, s fotogr.). Je otázkou, zda se z podmáčeného prostoru nedá v budoucnu získat dřevo umožňující dendrochronologické datování.

Byla železářská a kovářská produkce nějak spojena se sakralitou místa nebo jen prakticky souvisela s výchozem železné rudy?<sup>2</sup> Fungoval vrch Klášťov jako

<sup>1</sup> Ovšem v případě Bojně se nepochybuje, že se jedná o regulérní hradiště, nově bylo zkoumáno opevnění na dvou místech. Komise v r. 2009, k dataci HENNIG - RUTKAY 2011, Tab. 8,9; nejranější je r. 866, více dat okolo 890.

<sup>2</sup> Tento problém bude nutně řešit i pro Čechy, pro některá pravěká hradiště s raně středověkým osídlením, např. Sv. Jan pod Skalou, okr. Beroun.

sakrální místo až v 9. století, nebo již o něco dříve? Kdy toto jeho výjimečné postavení skončilo? Určitě jsou přítomny nálezy z 1. pol. 10. století (ostruhy s dlouhým bodcem, rombické šipky, otázka mladší měděné byzantské mince apod.; GEISLER – KOHOUTEK 2014, např. obr. 7:D1/9). Je pro sakralitu místa nejvýznamnější skalisko (obr. 1b) spolu s panoramatickým rozhledem (to snad indikuje úprava plošiny a její dláždění) nebo jsou tu další významní činitelé? Minimálně jedním z nich je pramen či cisterna (GEISLER- KOHOUTEK 2014, obr. 58). Pro rituální význam velmi volně svědčí i německý název Wildberg (divoká, v přeneseném smyslu snad i ďábelská hora). V roce 1256 dal olomoucký biskup „slavičinský kraj“ svému manovi Helemberkovi de Turri, který má „pustý kraj“ kolonizovat a mimo jiné založil hrad Engelsberk/Andělská hora, tedy protiklad názvu Wildberg a temně vnímanému kopci (GEISLER - KOHOUTEK 2014, 108). Rozhodně se jedná o místo se silným „geniem loci“. Nepůjdeme ovšem v interpretaci dál, abychom případný kult konkretizovali. To je za současného poznání nejen předčasné (další nálezy jsou stále získávány z prospekci Archeologického ústavu AV ČR Brno), ovšem dost pravděpodobně to nebude možné ani po kompletním zpracování. Lokalita snad může být srovnávána s některými podstatně vyššími horami v Korutanech či Slovinsku, kde jsou též nacházeny depoty a kovové součásti výzbroje a výstroje (např. Sv. Lambert při Pristave, Tonovcov Grad apod.; KARO 2012). V bližším okolí se v poslední době objevili i obtížně interpretovatelné výšinné lokality v Čechách, o nichž toho však dosud víme ještě méně než o Klášťovu. Nejnovějším příkladem relativně vysoké hory s nálezem 2 menších depotů dřevoobráběcích nástrojů je Kletečná v Českém středohoří (LUTOVSKÝ – ŠTEFFL 2014).

### **Literatura**

- BAČA, R. – TURČAN, V. 2006: Bronzové pozlátené nákončie z Bojnei I, in: Pieta, K. – Ruttikay, A. – Ruttikay, M. 2006: Bojná, hospodárske a politické centrum Nitranského kniežatstva. Nitra, 167-172.
- BARTOŠKOVÁ, A. 1986: Slovanské depoty železných předmětů v Československu – Slawische Hortfunde von Eisengegenständen in der Tschechoslowakei. Praha.
- BERANOVÁ, M. 1980: Zemědělství starých Slovanů. Praha.
- BERANOVÁ, M. 2005: Historie senoseče v Čechách podle archeologie, Archeologie ve středních Čechách 9, 9-65.
- BIALEKOVÁ, D. 1978: Výzkum a rekonštrukcia fortifikácie na slovanskom hradisku v Pobedime. SIA XXVI, 149-178.
- BIALEKOVÁ, D. 1981: Dávne slovanské kováčstvo. Bratislava.

- BIALEKOVÁ, D. 1990: Sekerovité hřivny a ich vazba na ekonomické a sociálne prostredie Slovanov, in: L. Galuška (ed): Staroměstská výročí, Brno - Uherské Hradiště, 99-119.
- BLÁHA, J. 2001: Archeologické poznatky k vývoji a významu Olomouce v období Velkomoravské říše, in: Galuška, L. - Kouřil, P. - Měřínský, Z. (eds.): Velká Morava mezi východem a západem, Brno, 41-68.
- BRETHOLZ, B. 1923 (ed.): Die Chronik der Böhmen des Cosmas von Prag, in: MGH SRG NS II Monumenta Germaniae historica, Scriptorum rerum Germanicarum, Nova Series, Tomus II. Berlin.
- GEISLER, M. – KOHOUTEK, J. 2014: Vysoké pole – Klášťov. Inventář hromadných nálezů železných předmětů a shrnutí terénních výzkumných sezón 2005-2007, Pravěk Supplementum 28, Brno.
- CHMELA, T. 2009: Průvodce úspěšnými rozvojovými projekty mikroregionu Ploština. Újezd-Vysoké Pole.
- HENNING, J. – RUTTKAY, M. 2011: Frühmittelalterliche Burgwälle an der mittleren Donau im ostmitteleuropäischen Kontext: Ein deutsch-slowakisches Forschungsprojekt, in: Macháček, J., Ungerman, Š. (ed), Frühgeschichtliche Zentralorte in Mitteleuropa, Studien zur Archäologie Europas 14, Bonn, 245-288
- JAWORSKI, K. 2005: Der Eisenschatzfunde des 9. Jh. von den Burgwällen im süden Niederschlesiens, in: Kouřil, P. (ed.): Die frühmittelalterliche Elite bei den Völkern des östlichen Mitteleuropas - Raně středověké elity ve střední Evropě, Brno, 359-374.
- JEDLIČKI, M. Z. 1953: Kronika Thietmara. Poznań.
- KARO, Š. 2012: Zgodnokatolínske najdbe s slovenskou najdišč, in: I. Lazar - B. Županek (ed.): Emona – med Akvilejo in Panonijo, Koper, 447-458.
- KAVÁNOVÁ, B. 2003: Mikulčice – pohřebiště u 12. kostela, in: Profantová, N. - Kavánová, B. 2003: Mikulčice – pohřebiště u 6. a 12. kostela, Studie ARÚ v Brně č. 22 (ed. P. Kouřil), Brno, 211-413.
- KNIFIČ, T. 2004: Sekerovitá hřivna iz rieky Ljublance, in: Fusek, G. (ed.) Zborník na počesť D. Bialekovej, Nitra, 191- 196.
- KOHOUTEK, J. 2003: Průzkum slovanských mohylníků na Uherskobrodsku a Slavičínsku, Slovácko 45, 95-107.
- KOHOUTEK, J. 2007: Vysoké Pole (okr. Zlín), PV 48, 520-521.
- KOHOUTEK, J. – PAVLÍČKOVÁ, P. 2008: Vysoké Pole (okr. Zlín), PV 49, 456-457.
- KOUŘIL, P. 1994: Slovanské osídlení českého Slezska, Brno-Český Těšín.
- LUTOVSKÝ, M. – ŠTEFFL, J. 2014: Depot železných předmětů z hory Kletečná v Českém středohoří, Archeologie ve středních Čechách 18, 875-882.

- PIETA, K. – RUTTKAY, A. 2006: Bojná. Mocenské a christianizačné centrum Nitranského kniežatstva, in: Pieta, K. – Ruttkay, A. – Ruttkay, M. 2006: Bojná, hospodárske a politické centrum Nitranského kniežatstva. Nitra, 21-69.
- POLÁČEK, L. 2000: Holzbearbeitungswerkzeug aus Mikulčice, in: Poláček, L. (ed.), Studien zum Burgwall von Mikulčice 4, Brno, 303-345.
- PROFANTOVÁ, N. 2015: Nová raně středověká výšinná poloha z Kosoře a Prahy – Radotína, in: PODLIŠKA, J. (ed.): V za(u)jetí malostranských stratigrafií. Sborník k životnímu jubileu Jarmily Čihákové. Praha 2015, 48-67.
- PROFANTOVÁ, N. – PROFANT, M. 2004: Encyklopedie slovanských bohů a mýtů, Praha.
- PROFANTOVÁ, N. – PROFANT, M. 2014: Modernizace moravské medievis-  
tiky? AR LXVI, 127-140.
- ŠOLLE, M. 1966: Stará Kouřim a projevy velkomoravské hmotné kultury v Čechách - Alt Kouřim und die großmährische Kultur in Böhmen. Monumenta archaeologica XV, Praha.
- THIETMAR MERSEBURSKÝ, Kronika: ed. M. Z. Jedlicki, Kronika Thietmara. Poznań 1953.
- TURČAN, V. 2006: Depoty z Bojne v zbierkach Archeologického múzea SNM, in: Pieta, K. – Ruttkay, A. – Ruttkay, M. eds.: Bojná, hospodárske a politické centrum Nitranského kniežatstva. Nitra, 159-166.
- VENDTOVÁ, V. 1969: Slovanské osídlenie Pobedima a okolia, SIA XVII, 119-232.

### **EARLY MEDIEVAL HOARD NO. 11 FROM THE KLÁŠŤOV HILL, VYSOKÉ POLE CADASTRE, ZLÍN COUNTY**

Many significant early medieval deposits were found on a very famous hill, prehistoric hillfort named Klášťov (Lusatian culture, approximately 2.1 hectares) – the highest hill of the area (753.3 ASL) of Vizovické vrchy, Zlín County – by the year 2010 ten deposits had been found with 235 items. Furthermore, individual iron tools or items had been found as well (more than 1,000 in total). Many of these finds have not been published until now (GEISLER –KOHOUTEK 2014). The hill used to be exploited by treasure hunters with metal detectors. One of them discovered a deposit containing eight metal tools – marked 11. The most typical tool is a sickle (5 pieces – fig. 2-3), two of them are repaired. A scythe and something that looks like a saw with a very worn-out blade were found (fig. 4 and 5). For dating of the hoard the most important

find is small axe-shaped ingot (weight 86g after conservation) of the type II after D. Bialeková, dated back to the 9<sup>th</sup> century. In this part of Moravia, we know similar finds from Olomouc - Křížkovského (BLÁHA 2001, fig. 10:1), the ingots from Klášťov - hoard 1 and Bojná – hoard 2 are also similar. As for the remaining finds, I shall only point out the most unique find of a saw with parallels in Mikulčice or Klášťov as such (deposits number 1 and 8, GEISLER – KOHOUTEK 2014). The deposit dates to the 9<sup>th</sup> century just like most deposits, to the group without the finds of weaponry or parts of riding equipment (spurs, stirrups, bridoons).

The significance of the find and the location will become apparent only after the completion of the evaluation of all – at least eleven – hoards (armour or weaponry items in some cases, such as spear tips, sword cross-guards, axes and miniature axes, bridoons with sideboards, spurs, stirrups, GEISLER – KOHOUTEK 2014) and most individual finds, which represents more than 1,000 items in total. The deposit number 1 was the largest, as it contained 79 metal items. The deposits closest to ours were deposit number 9 with nine items and deposit number 5 with eight items. The small deposit number 10 containing three tools was special, in that it contained two pairs of forceps and drill bolt). We can tell at this stage that most of them had been deposited over a shorter period of time during the second half of the 9<sup>th</sup> century. The concentration of metal items nearly exceeds the volume of the ceramic items found. That is an extraordinary situation. Such concentrations of deposits are known to have existed in the vicinity of the Pobedim stronghold (a total of 23 deposits: VENDTOVÁ 1969, fig. 1, 2) and, later, from the Bojná hillfort and its immediate vicinity (more than 11 deposits: PIETA - RUTTKAY 2006, 31 n, fig. 9, 10). It is thought to date from the late 9<sup>th</sup> century (HENNING – RUTTKAY 2011) and it is thought to have served as a regional centre.

I think Klášťov had multiple functions, one of the most important of which was that of a sacral site. This theory has been suggested by J. Kohoutek and P. Pavlíčková based on the scarce evidence of regular settlement activities (e.g. the discovery of a quern stone). It is supported by the discovery of 11 hoards and metal items (more than 1,100 in total), as well as the discoveries of miniatures: axes, sickles, blades etc. Further evidence includes the concentration of metal items in the vicinity of the local water source (GEISLER - KOHOUTEK 2014, fig. 58). We do not know when the site stopped serving its purpose, possibly in the first half of the 10<sup>th</sup> century. Indirect evidence of the above is the German name of the hill, i.e. Wildberg, and, after 1256 when the area had to be colonized again, the construction of the Engelsberk Castle as the “counter-



balance” of the dark reputation of Klášťov. Some finds have not yet been published, which is why more information about the function of this place may surface. This location can be compared to some much higher mountains in Carinthia or Slovenia where deposits and metal parts of armour and weaponry are often found as well. There are also upland areas or mountains with votive hoards in the Bohemia (for example Kletečná), which are difficult to interpret, but we know even less about them than about Klášťov.

Nada Profantová  
Archeologický ústav AV ČR, Praha, v.v.i.  
Letenská 4  
118 01 Praha 1  
profantova@arup.cas.cz

